

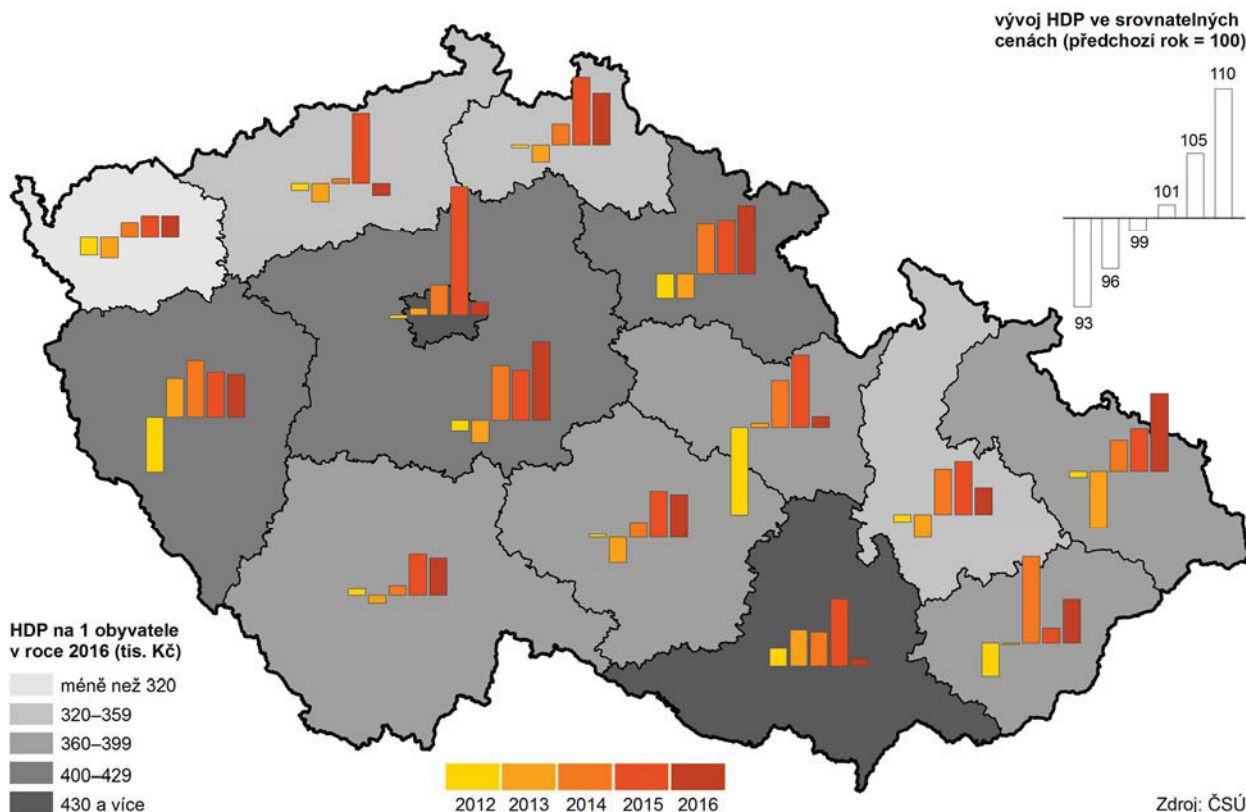
3. Ekonomický vývoj

Makroekonomický rámec

Ekonomická výkonnost kraje je podprůměrná.

Ekonomickou výkonností se Pardubický kraj řadí mezi kraje podprůměrné. V letech 2012 až 2016¹⁰ se podíl na tvorbě hrubého domácího produktu (HDP) České republiky ustálil na 3,9 %. V roce 2016 dosáhl HDP v kraji předběžně hodnoty 186,2 mld. Kč (běžné ceny), což je o 3,2 mld. Kč více než v roce 2015.

Regionální hrubý domácí produkt v krajích v letech 2012 až 2016



Růst HDP na obyvatele byl v roce 2016 v mezikrajském srovnání 2. nejnižší.

HDP po přepočtu na obyvatele v kraji do roku 2008 meziročně rostl, sice pomalejším tempem než v celé České republice, ale srovnatelným tempem s průměrem ČR bez Hlavního města Prahy. Výraznější pokles HDP v Pardubickém kraji v roce 2012 způsobil zaostávání HDP na obyvatele v kraji oproti průměru mimopražských krajů. Zatímco v roce 2011 to bylo o 1,9 %, v roce 2012 již o 7,1 % a o 6,5 % v roce 2016. V letech 2014 až 2016 rostl HDP na obyvatele ve všech krajích, přitom v roce 2014 zaznamenal Pardubický kraj přírůstek 6,2 % (mezi krají 5. nejvyšší přírůstek), v roce 2015 třetí nejvyšší přírůstek (6,4 %) a v roce 2016 přírůstek 1,7 % (2. nejnižší). Kraj se tak podílem 79,8 % průměru ČR¹¹ řadil v mezikrajském srovnání na 10. místo.

HDP na obyvatele v PPS je na úrovni 70 % průměru EU.

Hrubý domácí produkt na 1 obyvatele kraje v PPS (Standardu kupní síly) byl v porovnání s EU (28 států) v období 2011–2016 nejnižší v roce 2012, kdy nedosahoval dvou třetin průměru EU (65,5 %). Poté zvolna rostl až na úroveň 70,9 % v roce 2015; v roce 2016 následoval pokles na 70,1 %, což byla v mezikrajském srovnání pátá nejnižší hodnota.

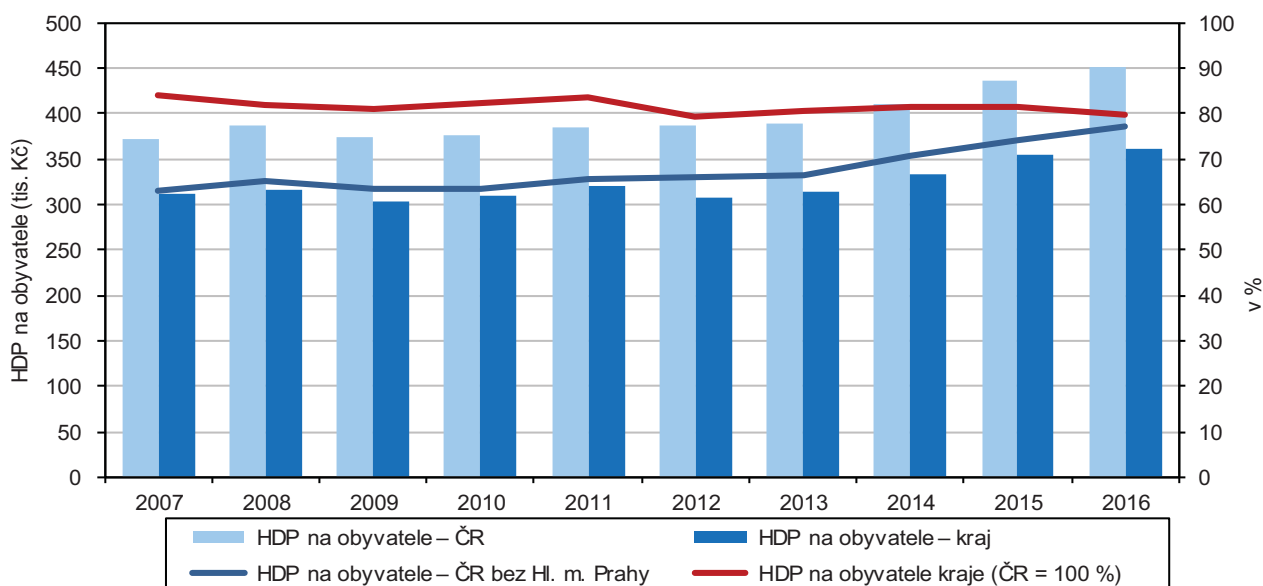
¹⁰ Data roku 2017 budou dostupná v lednu 2019.

¹¹ Průměr ČR překračuje pouze Hl. město Praha, a to více než dvojnásobně.



Graf 3.1 Hrubý domácí produkt na obyvatele v Pardubickém kraji a ČR

Zdroj: ČSÚ

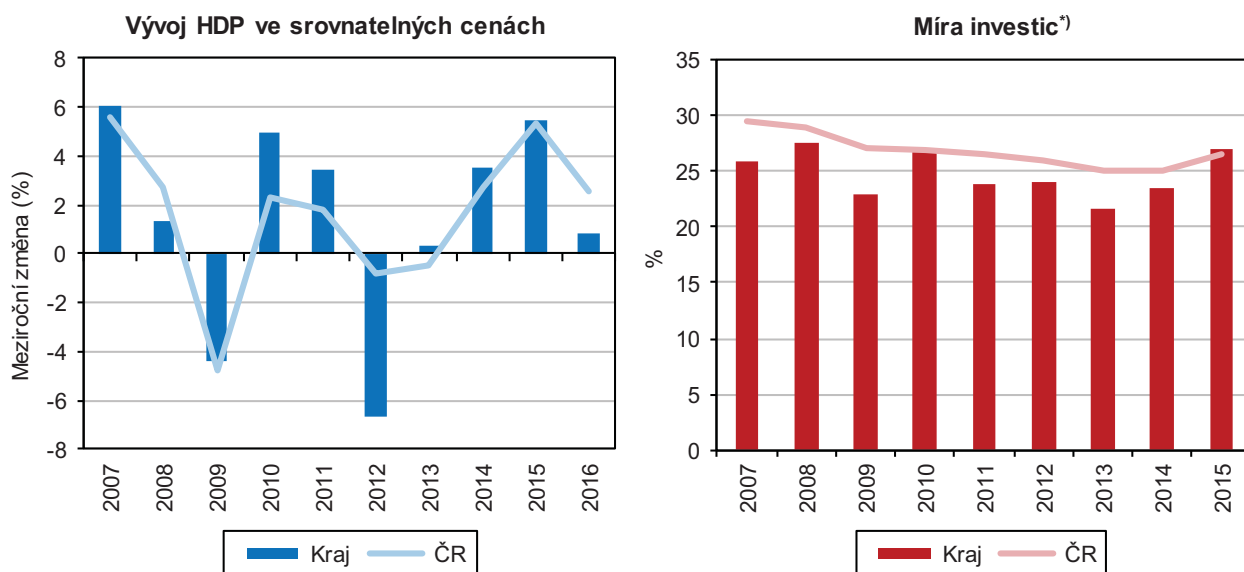


Výraznější růst ekonomiky již v roce 2016 v kraji nepokračoval.

Nadprůměrný růst HDP (ve srovnatelných cenách) z let 2010 a 2011 byl v kraji v roce 2012 vystřídán mezi kraji nejvyšším poklesem o 6,6 %. Podílelo se na tom zejména snížení přidané hodnoty v odvětví výroby počítačů, elektronických a optických přístrojů a zařízení, tedy v odvětví, které je zaměřeno především na export produkce a které má významný podíl importovaných vstupů. V roce 2013 již meziroční pokles v kraji nepokračoval (růst o 0,4 %), přitom ke snížení HDP ve srovnatelných cenách tehdy došlo v 10 krajích i v celé České republice. Růst HDP ve srovnatelných cenách byl zaznamenán v letech 2014–2016 ve všech krajích s výjimkou Ústeckého v roce 2016. Přírůstek o 3,5 % v Pardubickém kraji byl v roce 2014 mezi kraji pátý nejvyšší a přírůstek 5,4 % byl v roce 2015 dokonce druhý nejvyšší. Naproti tomu přírůstek 0,8 % byl v roce 2016 až dvanáctý a za republikovým růstem kraj zaostával o 1,8 procentního bodu.

Graf 3.2 Hrubý domácí produkt a míra investic v Pardubickém kraji a ČR

Zdroj: ČSÚ



^{*)} podíl tvorby hrubého fixního kapitálu na hrubém domácím produktu

Objem tvorby hrubého fixního kapitálu v letech 2014–2015 výrazně vrostl.

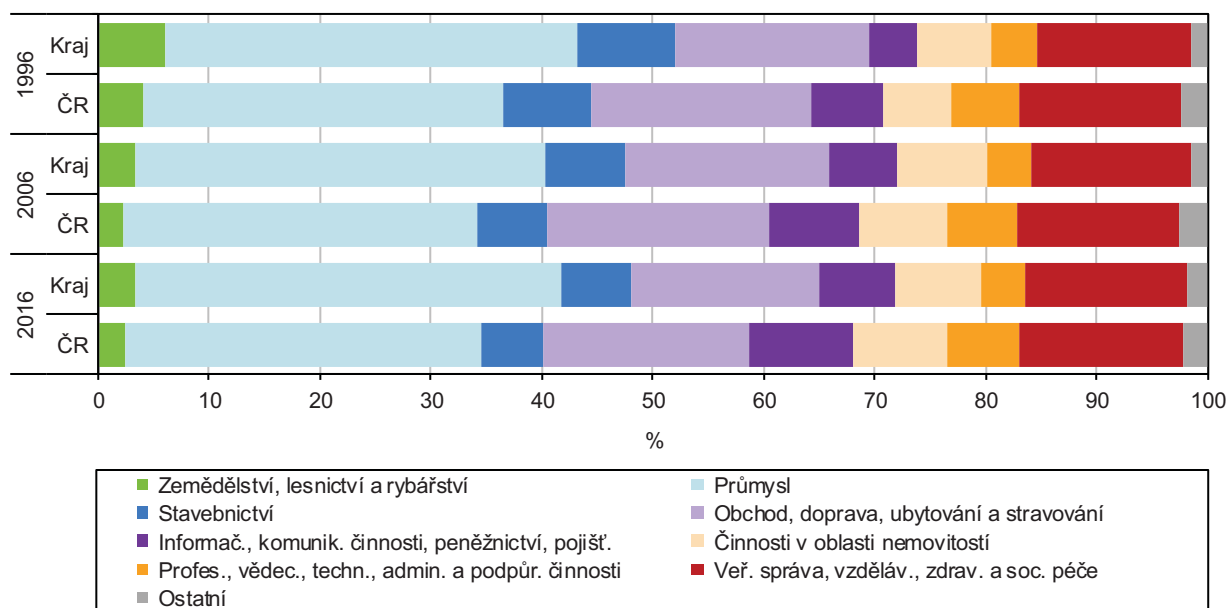
Vývoj tvorby hrubého fixního kapitálu (THFK) v Pardubickém kraji neprobíhal rovnoměrně. I při meziročních výkyvech byla nejvyšší hodnota THFK zaznamenána v roce 2015, kdy 49,4 mld. Kč představovalo 4,1 % republikového úhrnu. Druhá nejvyšší hodnota (44,7 mld. Kč) byla v kraji zaznamenána v roce 2008. Pokles THFK v roce 2009 byl v Pardubickém kraji vystřídán v následujícím roce růstem. V letech 2011–2013 byl opět zaznamenán pokles THFK (až na 35,1 mld. Kč). Podíl na celostátní THFK činil v roce 2013 pouze 3,4 %. Rok 2014 znamenal určité zlepšení; meziroční růst THFK dosáhl v kraji 14,8 % při celostátním přírůstku 5,5 %. V roce 2015 následoval v kraji růst THFK o 22,5 %, což byl v porovnání s republikovým průměrem dvojnásobný přírůstek. Údaj za rok 2016 není zatím v regionálním členění k dispozici. Objem THFK na 1 obyvatele zaostával v roce 2015 (poslední dostupný údaj) za republikovým průměrem o 17,1 % a investiční aktivita byla vyšší pouze ve čtyřech krajích – Hl. m. Praze, Středočeském, Jihomoravském a Moravskoslezském.

Zastoupení terciárního sektoru se v kraji zvýšilo.

Hospodářský charakter Pardubického kraje je určován především sekundárním sektorem (průmysl a stavebnictví), který se na hrubé přidané hodnotě (HPH)¹² v roce 2016 podílel 44,7 % (tj. o 0,6 procentního bodu méně než před rokem a o 7,1 p. b. více, než byl průměr ČR). Podíl terciárního sektoru (služby) na HPH v kraji byl v roce 2016 na úrovni 51,9 % (zvýšení o 1,1 p. b.). Zastoupení primárního sektoru (zemědělství, lesnictví a rybářství) meziročně pokleslo o 0,4 p. b. na 3,4 %; v mezikrajském srovnání byl podíl primárního sektoru Pardubického kraje šestý nejvyšší.

Graf 3.3 Odvětvová struktura hrubé přidané hodnoty v Pardubickém kraji a ČR v roce 2016

Zdroj: ČSÚ



Místní rozpočty

Příjmy místních rozpočtů v roce 2017 rostly zásluhou vyšších daňových příjmů.

Příjmy kraje, obcí a dobrovolných svazků obcí dosáhly v Pardubickém kraji v roce 2017 částky 22,1 mld. Kč (po konsolidaci). V porovnání s rokem 2016 vzrostly příjmy o 8,3 %, avšak rok 2016 byl do určité míry atypický. V roce 2016 celkové příjmy meziročně poklesly o 0,7 mld. Kč, přitom přijaté investiční transfery dokonce

¹² Nově vytvořená hodnota, kterou získávají institucionální jednotky z používání svých výrobních kapacit; je stanovena jako rozdíl mezi celkovou produkcí (oceněnou v základních cenách) a mezispotřebou (oceněnou v kupních cenách).



o 1,9 mld. Kč (tj. o dvě třetiny). Tato anomálie bezprostředně souvisela s dočerpáváním evropských dotací v roce 2015. Daňové příjmy místních rozpočtů v kraji rostly po celé sledované období 2012–2017. Daňové příjmy v roce 2017 tvořily 52 % celkových příjmů, největší podíl měly příjmy z DPH, daně z příjmů právnických osob a ze závislé činnosti fyzických osob. Nedaňové příjmy tvořily 8 %, kapitálové příjmy 2 % a přijaté transfery 38 %. Rozhodující částí přijatých transferů byly neinvestiční transfery ze státního rozpočtu, zatímco investiční přijaté transfery tvořily necelých 5 % celkových příjmů (v roce 2015 to bylo 14 % celkových příjmů).

Výdaje místních rozpočtů rostly v kraji v roce 2017 rychleji než příjmy.

Výdaje místních rozpočtů vzrostly v Pardubickém kraji v roce 2017 meziročně o 12,6 % a dosáhly 20,7 mld. Kč. Výdaje 40 tis. Kč na obyvatele byly v mezikrajském srovnání šesté nejnižší a zaostávaly o 5,5 % za průměrem za všechny kraje. Čtyři pětiny celkových výdajů tvořily běžné výdaje; největší část z nich připadala na transfery příspěvkovým organizacím. Zatímco běžné výdaje vzrostly v roce 2017 meziročně o 9,4 %, kapitálové výdaje se zvýšily o 29,0 % (z toho investiční nákupy dokonce o 43,2 %). Přesto byly tyto nákupy o třetinu nižší než v roce 2015. Z hlediska odvětvového členění výdajů byly v roce 2015 (poslední dostupný údaj) v kraji značné rozdíly mezi strukturou běžných a kapitálových výdajů. Největší podíl běžných výdajů připadal na vzdělávání (38,6 %), všeobecnou veřejnou správu (17,3 %) a dopravu (12,4 %). Mezi kapitálovými výdaji mělo největší zastoupení vodní hospodářství (25,5 %), následovala doprava (21,5 %) a vzdělávání (13,8 %).

Příjmy místních rozpočtů byly v kraji v roce 2017 vyšší oproti výdajům o 1,5 mld. Kč.

Rozdíl mezi příjmy a výdaji místních rozpočtů činil v roce 2017 v kraji 1,5 mld. Kč, což byla v období 2012–2017 po roce 2016 druhá nejvyšší hodnota. V přepočtu připadalo na 1 obyvatele kraje za rok 2017 kladné saldo 2,8 tis. Kč, tj. o 4,5 % méně než činil úhrn za všechny kraje. Přesto byl v mezikrajském srovnání tento rozdíl mezi příjmy a výdaji šestý nejvyšší.

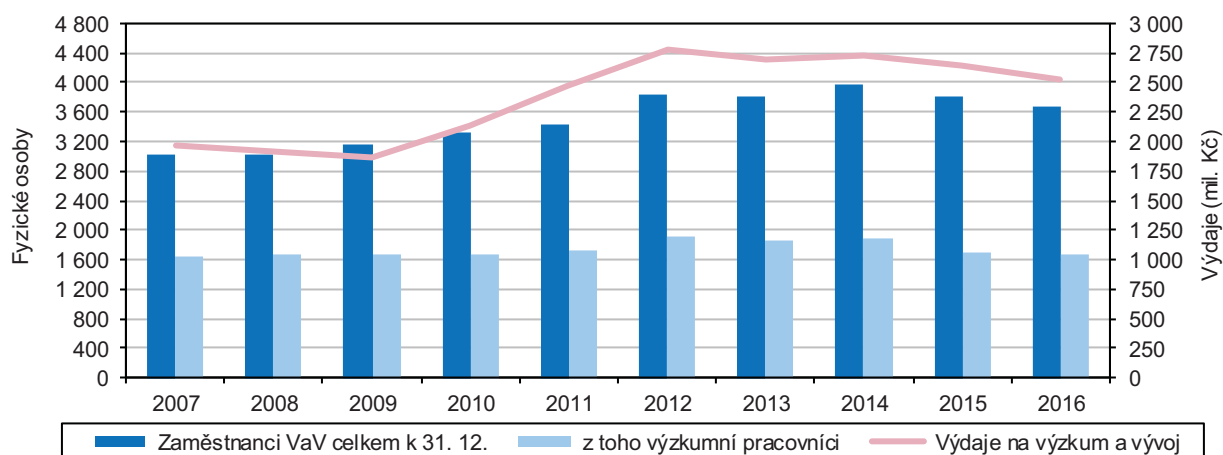
Výzkum a vývoj

Pracoviště výzkumu a vývoje zřizuje v kraji především podnikatelský sektor.

V Pardubickém kraji poklesl v roce 2016 (poslední dostupný údaj) počet pracovišť, která se zabývají výzkumem a vývojem (dále V a V), veškerý úbytek se týkal pracovišť podnikatelského sektoru s méně než 5 zaměstnanci. Ze 137 pracovišť se jich více než dvě třetiny zabývaly technickými vědami, následovaly přírodní a zemědělské vědy. Více než 90 % pracovišť V a V příslušelo do podnikatelského sektoru. Vysokoškolských pracovišť bylo 8, čtyři náležela k vládnímu sektoru a pouze jedno k soukromému neziskovému sektoru. V kraji převažují malá pracoviště do 5 zaměstnanců (68), naproti tomu 7 pracovišť mělo 100 a více zaměstnanců.

Graf 3.4 Výzkum a vývoj v Pardubickém kraji

Zdroj: ČSÚ

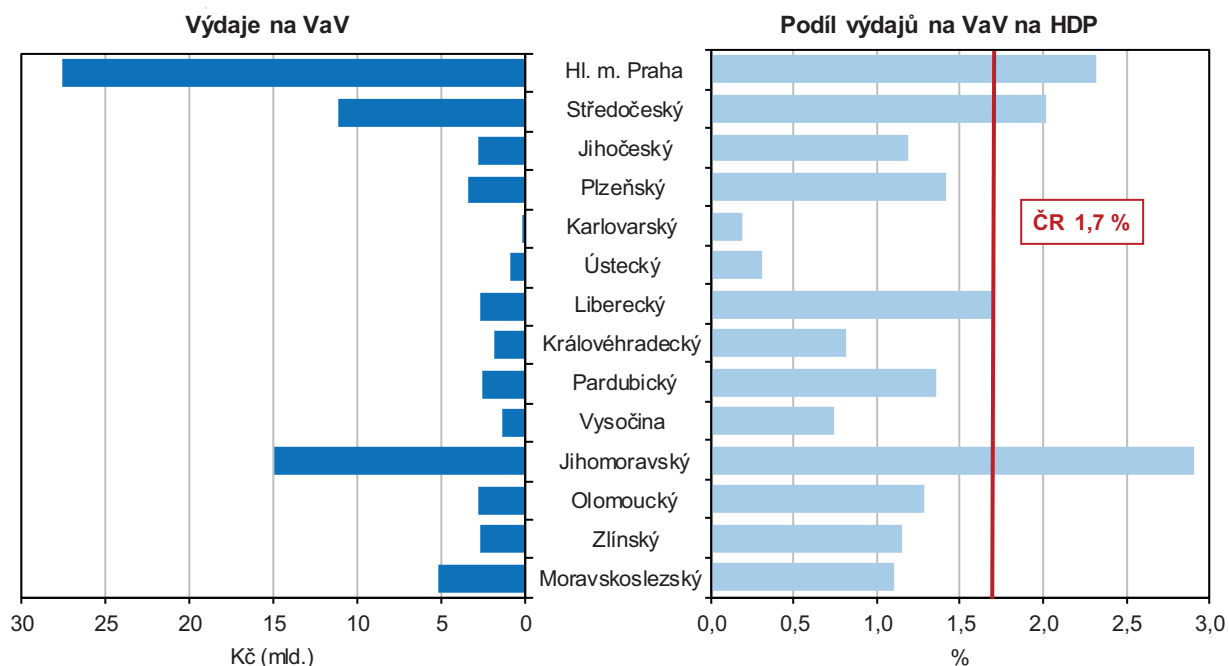


Počet výzkumných pracovníků v kraji v roce 2016 mírně vzrostl.

V porovnání s rokem 2015 se v kraji snížil přepočtený počet zaměstnanců výzkumu o 2,3 %, přitom celostátně byl zaznamenán pokles o 6,0 %. Výzkumníci tvořili v roce 2016 téměř polovinu všech zaměstnanců pracovišť, která se v kraji zabývají výzkumem a vývojem. Přepočtený počet výzkumných pracovníků vzrostl v kraji v roce 2016 oproti předchozímu roku o 3 osoby při celostátním poklesu o 743 osob (přepočtených na plný pracovní úvazek věnovaný V a V). Objem výdajů na výzkum a vývoj byl v kraji nejvyšší v roce 2012 a od té doby zvolna klesal až na 2,5 mld. Kč v roce 2016.

Graf 3.5 Výdaje na výzkum a vývoj v krajích v roce 2016

Zdroj: ČSÚ

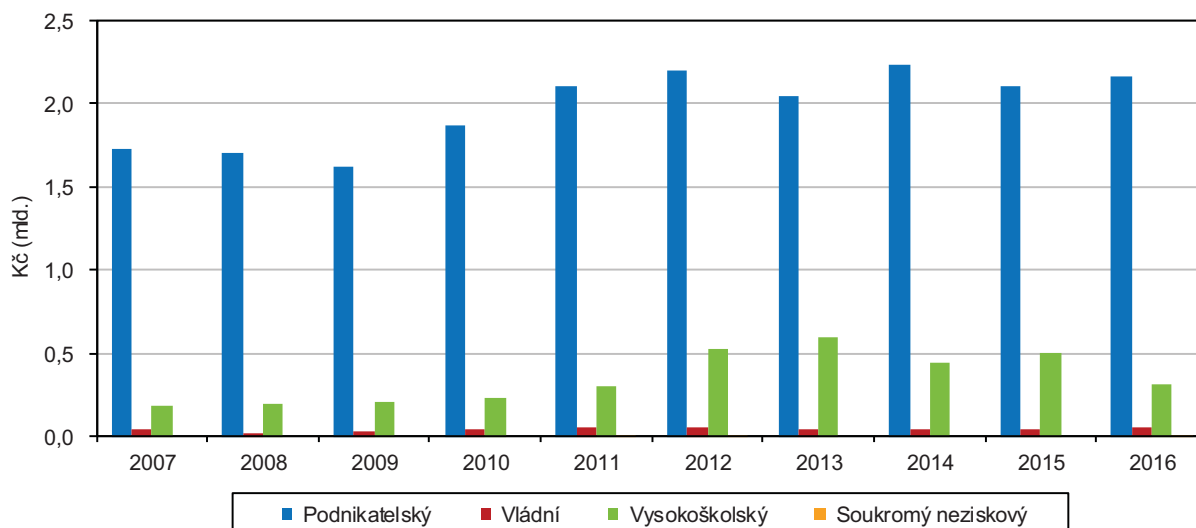


Výdaje na VaV se na HDP kraje podílejí 1,4 %.

V mezikrajském srovnání se v roce 2016 objemem výdajů na výzkum a vývoj řadil Pardubický kraj až na desáté místo, podílem 1,4 % výdajů na výzkum a vývoj na HDP se řadil na místo šesté a zaostával o 0,3 procentního bodu za celostátním průměrem.

Graf 3.6 Výdaje na výzkum a vývoj podle sektorů v Pardubickém kraji

Zdroj: ČSÚ



Do kraje směřuje na výzkum a vývoj méně prostředků z veřejných zdrojů.

V roce 2016 poklesly celostátně výdaje na výzkum a vývoj o 9,6 %, v kraji byl zaznamenán pokles o 4,4 %; nižší zde byly výdaje z veřejných zdrojů z ČR (o 7,4 %) a z veřejných zdrojů ze zahraničí (dokonce o 86,4 %). Do kraje jsou dlouhodobě na vědu a výzkum alokovány menší objemy tuzemských veřejných prostředků; zatímco celostátně připadalo v roce 2016 na veřejné prostředky 36 % celkových výdajů na V a V, v Pardubickém kraji to bylo 18 %.

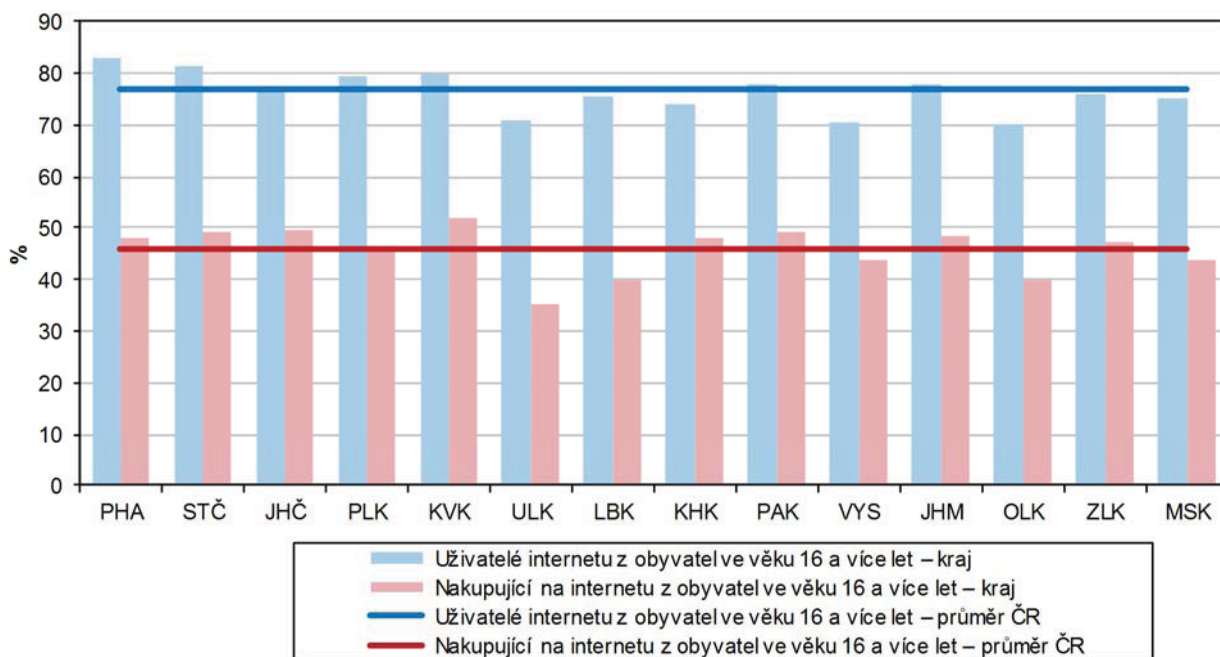
Informační technologie

Dynamicky roste v kraji zájem o internetové bankovníctví; podíl jeho uživatelů je zde mezi kraji nejvyšší.

Podíl obyvatel Pardubického kraje využívajících informační technologie je nad celostátním průměrem. V roce 2011 byl v kraji po Hlavním městě Praze a Jihomoravském kraji třetí nejvyšší podíl domácností vybavených počítačem, během pěti let klesl Pardubický kraj na 8. místo. V roce 2016¹³ měly přístup k internetu tři čtvrtiny domácností a internet v kraji používalo téměř 78 % osob starších než 16 let; v mezikrajském srovnání se kraj zařadil na 5. místo. Dynamicky roste v kraji podíl osob nakupujících přes internet (49% podíl) a zejména přibývá uživatelů internetového bankovníctví (již 57 % osob starších než 16 let, což je při celostátním průměru 48 % nejvíce v mezikrajském srovnání). Naproti tomu pouze třetina osob v kraji využívá internet v mobilu (nejnižší podíl mezi kraji) a 35 % osob prostřednictvím internetu přistupuje na sociální sítě (2. nejnižší podíl mezi kraji).

Graf 3.7 Uživatelé internetu v roce 2016 (tříletý průměr 2015–2017)

Zdroj: ČSÚ (Výběrové šetření o využívání informačních a komunikačních technologií)



Organizační struktura

Dvě třetiny nově vzniklých ekonomických subjektů jsou živnostníci.

V kraji mělo ke konci roku 2017 sídlo 120,1 tis. ekonomických subjektů, z nichž 62,7 tis. vyvíjelo ekonomickou aktivitu. Tyto údaje nejsou vzhledem ke zpřesnění dat podle Registru osob (ROS) plně srovnatelné s údaji před rokem 2013. V průběhu roku 2017 přibýlo v kraji 3 764 nových ekonomických subjektů, z fyzických osob to byli především živnostníci a osoby podnikající podle jiného než živnostenského zákona (svobodná povolání), z právnických osob zejména společnosti s ručením omezeným a spolky. Zvýšení počtu fyzických osob v letech 2014 až 2017 bylo

¹³ vážený aritmetický průměr za roky 2015–2017

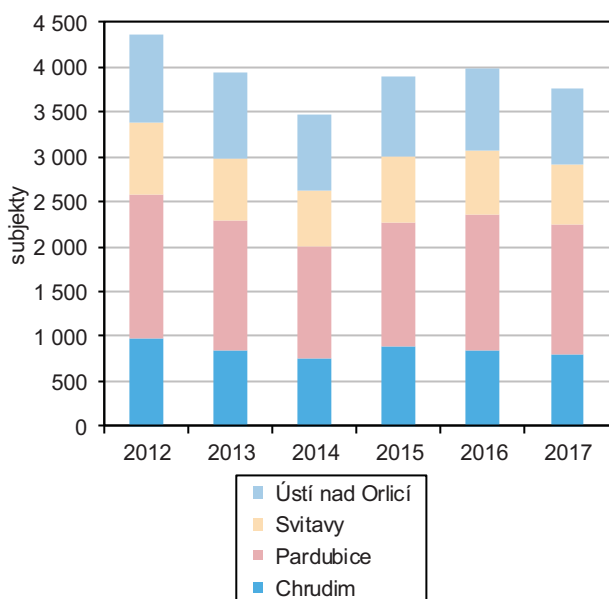
částečně způsobeno přeražením zahraničních fyzických osob, které byly vyčleněny z právní formy „zahraniční osoby“. Mezi zaniklými subjekty (2 630 v roce 2017) převažovali živnostníci a z právnických osob společnosti s ručením omezeným.

Třetina ekonomických subjektů nezaměstnává žádné zaměstnance.

Pouze 626 subjektů sídlících v kraji má více než 50 zaměstnanců, z nich jen 13 má více než 1 000 zaměstnanců (10 průmyslových podniků, po jednom z odvětví obchodu, zdravotnictví a vzdělávání). Naproti tomu bez zaměstnanců je 40 546 subjektů; především to jsou živnostníci, ale též osoby provozující svobodná povolání, zemědělství podnikatelé a zahraniční fyzické osoby.

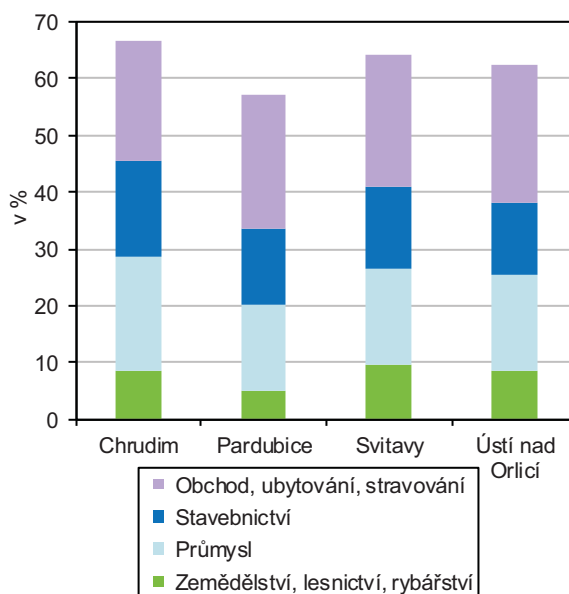
Graf 3.8 Nově vzniklé ekonomické subjekty v okresech Pardubického kraje

Zdroj: ČSÚ



Graf 3.9 Subjekty se zjištěnou aktivitou v Pardubickém kraji podle odvětví a okresů k 31. 12. 2017

Zdroj: ČSÚ



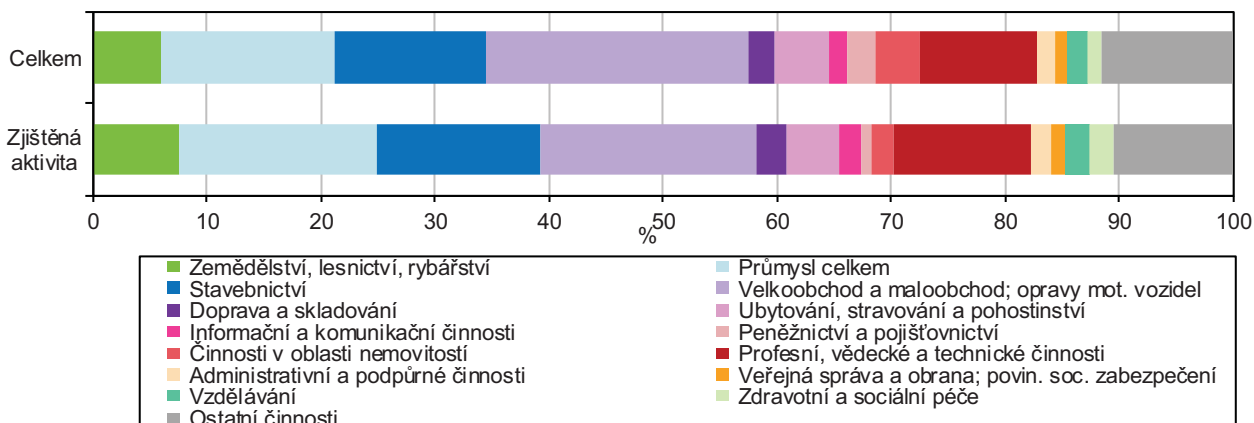
Čtvrtina ekonomických subjektů v kraji podniká v obchodě, ubytování a stravování.

Z hlediska zaměření se nejvíce subjektů orientuje na obchod, ubytování a stravování (28 %), následuje průmysl (15 %), stavebnictví (13 %), profesní, vědecké a technické činnosti (10 %), zemědělství a lesnictví (6 %). U subjektů se zjištěnou aktivitou jsou méně zastoupeni obchodníci ve prospěch průmyslových, profesních, vědeckých a technických činností.

Graf 3.10 Ekonomické subjekty podle převažující činnosti v Pardubickém kraji k 31. 12. 2017

(subjekty s uvedenou činností)

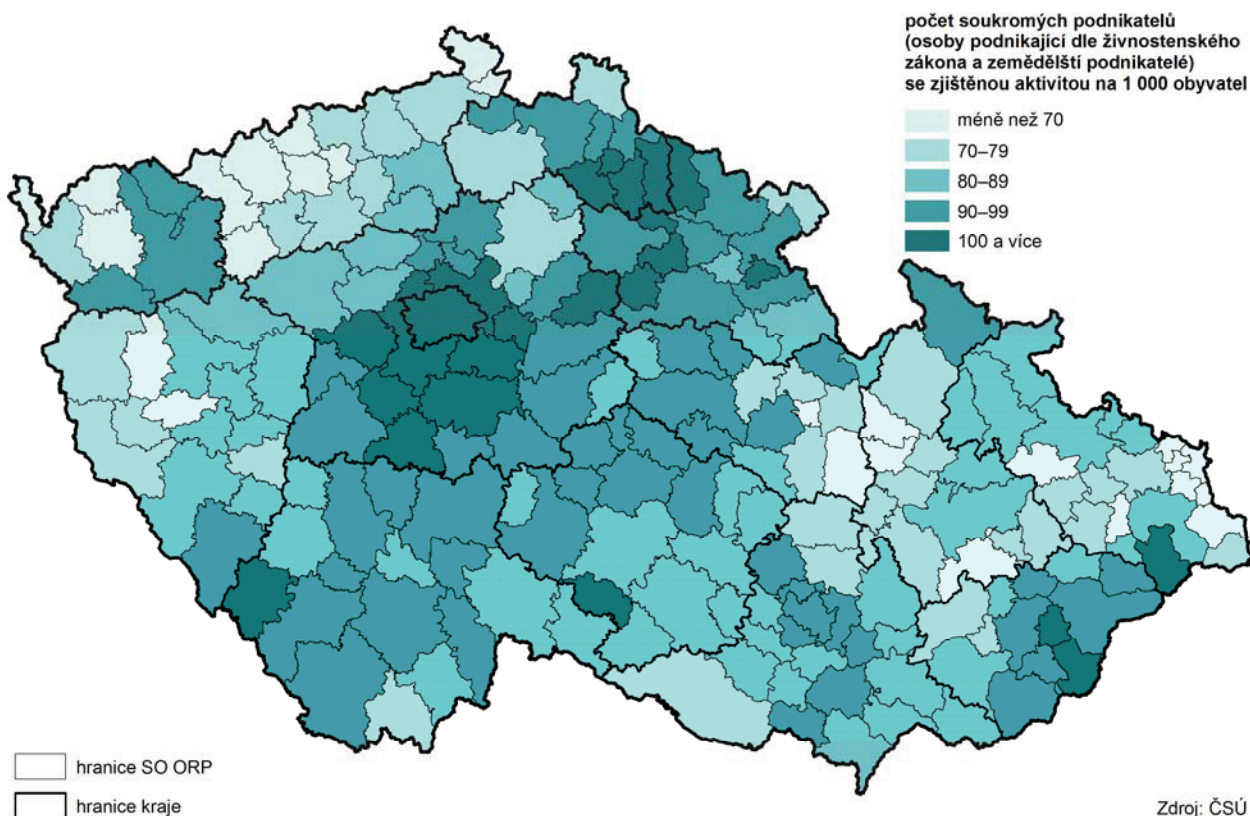
Zdroj: ČSÚ



Nejnižší podnikatelská aktivita je na východě kraje.

Podnikatelská aktivita (počet fyzických osob v registru ekonomických subjektů se zjištěnou ekonomickou aktivitou na 1 000 obyvatel) je v Pardubickém kraji pátá nejnižší mezi kraji. V rámci kraje je nadprůměrná v okresech Chrudim (hlavně ve správním obvodě obce s rozšířenou působností Hlinsko) a Pardubice (hlavně v SO ORP Pardubice), výrazně podprůměrná v okresech Svitavy (především v SO ORP Moravská Třebová) a Ústí nad Orlicí (zejména v SO ORP Česká Třebová).

Soukromí podnikatelé ve správních obvodech obcí s rozšířenou působností k 31. 12. 2017



Králicko se zaměřuje na zemědělství, stavebnictví, obchod a ubytování.

Mezi správními obvody obcí s rozšířenou působností v kraji mělo nejvyšší podíl aktivních subjektů zaměřených na zemědělství Králicko (16 %), na průmysl Hlinecko (23 %), na stavebnictví Králicko (18 %), na obchod Českotřebovsko (24 %), na ubytování a stravování Králicko (7 %) a na zbývající činnosti Pardubicko (45 %).

Zemědělství

V roce 2016 měl Pardubický kraj ze všech krajů nejvyšší zemědělskou produkci na hektar zemědělské půdy.

Kraj se řadí k regionům s nadprůměrným podílem primárního sektoru na zaměstnanosti i na hrubé přidané hodnotě. Produkce zemědělského odvětví vzrostla ve finančním vyjádření v kraji v roce 2016 (poslední dostupný údaj; data za rok 2017 budou k dispozici koncem listopadu 2018) oproti předchozímu roku předběžně o 3,3 % a dosahovala 10,8 mld. Kč. V přepočtu na 1 ha zemědělské půdy byla hodnotou 46 717 Kč mezi kraji nejvyšší již pátým rokem po sobě. Živočišná produkce se dlouhodobě podílí na celkové zemědělské produkci více než produkce rostlinná. Výjimku tvořily roky 2010 až 2012, kdy převažovala v kraji rostlinná produkce nad živočišnou. Rostlinná produkce se ve finančním vyjádření v roce 2016 podílela na celkové zemědělské produkci 46 %. Rozhodující podíl na rostlinné produkci mají obiloviny (40 % v roce 2016), následují technické plodiny (28 %) a píce (22 %). Malé zastoupení mají brambory (3 %), zelenina (3 %) a ovoce (méně než 1 %).

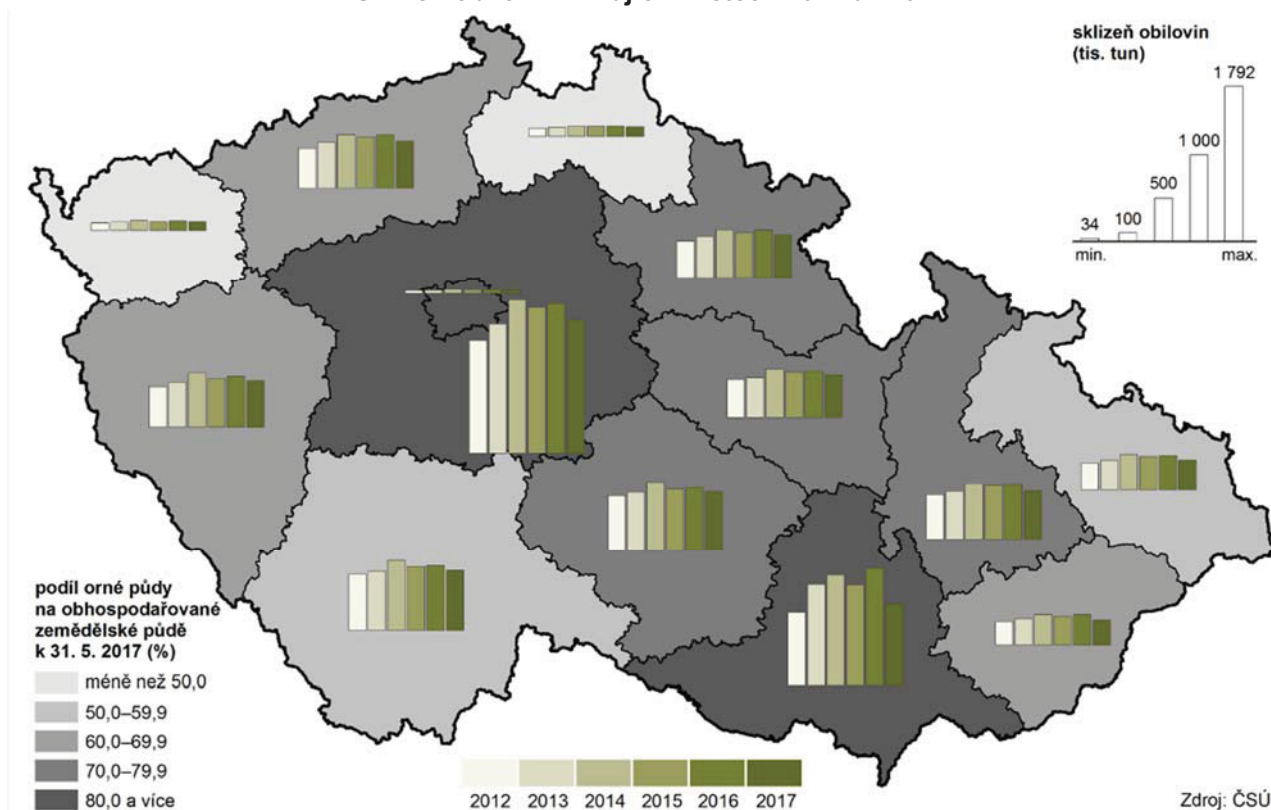
Ladem v roce 2017 leželo téměř 1 % výměry orné půdy.

Z výměry 231,3 tis. ha obhospodařované zemědělské půdy připadalo v roce 2017 v kraji na ornou půdu 176,1 tis. ha. Neoseto zůstalo 1,4 tis. ha orné půdy (včetně úhoru), což představuje méně než 1 % výměry orné půdy.

Polovinu osevní plochy v kraji zaujímají obiloviny.

Osevní plochy jednotlivých plodin se meziročně v kraji mění zejména ve vazbě na poptávku po jednotlivých zemědělských komoditách na domácím i zahraničním trhu. Osevní plochy obilovin se zmenšily ze 101 tis. ha v roce 2005 až na 85,5 tis. ha v roce 2016. V roce 2017 vzrostly v porovnání s rokem 2016 o 0,9 tis. ha. Dlouhodobě se s klesající živočišnou výrobou snižovaly osevní plochy krmných plodin a pícnin na orné půdě. Plocha pícnin v kraji výrazněji meziročně vzrostla pouze v letech 2011 a 2016. Do roku 2008 se zmenšovaly osevní plochy cukrovky. Následné rozšiřování ploch cukrovky sice v letech 2015 a 2016 nepokračovalo, avšak růst ploch v roce 2017 způsobil, že plochy oseté cukrovkou byly největší za posledních 11 let. Podpora produkce biopaliv vedla v kraji od roku 2004 ke zvětšování osevních ploch řepky; v roce 2013 byla osevní plocha řepky v kraji největší v historii, v roce 2014 byl zaznamenán pokles o 1,7 tis. ha, v roce 2015 o dalších 3,2 tis. ha. V roce 2016 plochy řepky sice vzrostly o 3,3 tis. ha, ale v roce 2017 plochy opět poklesly, a to o 2,0 tis. ha. Z veškeré oseté orné půdy v kraji tak v roce 2017 rostla řepka na 15 % ploch, zatímco obiloviny na 49 % ploch.

Sklizeň obilovin v krajích v letech 2012 až 2017



V roce 2017 poklesla sklizeň obilovin, především ozimé pšenice a kukuřice na zrna.

Meziroční pokles sklizeň obilovin v kraji o 43,7 tis. tun (o 8,0 %) byl ovlivněn především snížením průměrného hektarového výnosu ozimé pšenice o 10,2 % a kukuřice na zrna o 17,3 %. Výrazněji poklesla i sklizeň ozimého ječmene, triticeale a žita. Zásluhou větších osevních ploch v kraji v roce 2017 vzrostla sklizeň jarního ječmene, jarní pšenice a ova. Celkově poklesla v roce 2017 produkce ozimé pšenice o 35,4 tis. tun (tj. o 10,6 %), kukuřice na zrna o 4,7 tis. tun (tj. o 7,8 %) a ozimého ječmene o 3,1 tis. tun (tj. o 9,3 %). Vyšší hektarové výnosy v porovnání s rokem 2016 mělo v kraji ze všech druhů obilovin pouze triticeale. Přesto jeho sklizeň meziročně poklesla o 2,4 tis. tun v důsledku zmenšení produkčních ploch.

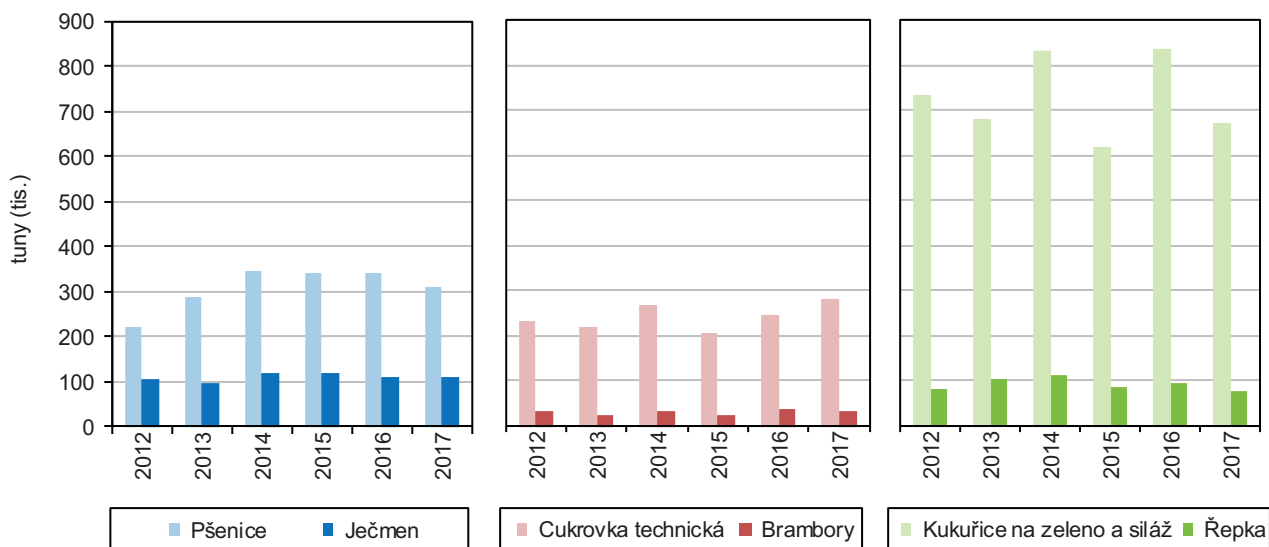


Skližeň cukrovky byla v kraji nejvyšší za posledních 15 let.

V kraji meziročně poklesly i hektarové výnosy luskovin, okopanin a olejnin. Zatímco ke snížení produkce brambor o 2,2 tis. tun přispělo i zmenšení jejich produkční plochy o 4,9 %, růst produkce luskovin o 1,2 tis. tun a cukrovky o 34,9 tis. tun bylo v kraji umožněno meziročním zvýšením sklizňových ploch o 24,0 %, resp. o 15,4 %. Skližeň luskovin byla v roce 2017 v kraji nejvyšší za posledních 11 let, technické cukrovky dokonce za posledních 15 let. Snížení sklizně řepky o 20,5 tis. tun bylo v roce 2017 způsobeno zmenšením produkční plochy o 2,0 tis. ha a snížením hektarového výnosu o 15,4 %. Pokles produkce krmných plodin v kraji byl vyvolán nižší sklizní kukuřice na zeleno a siláž (o 162,6 tis. tun), přitom zde došlo ke zmenšení její produkční plochy i hektarového výnosu.

Graf 3.11 Skližeň vybraných plodin v Pardubickém kraji

Zdroj: ČSÚ

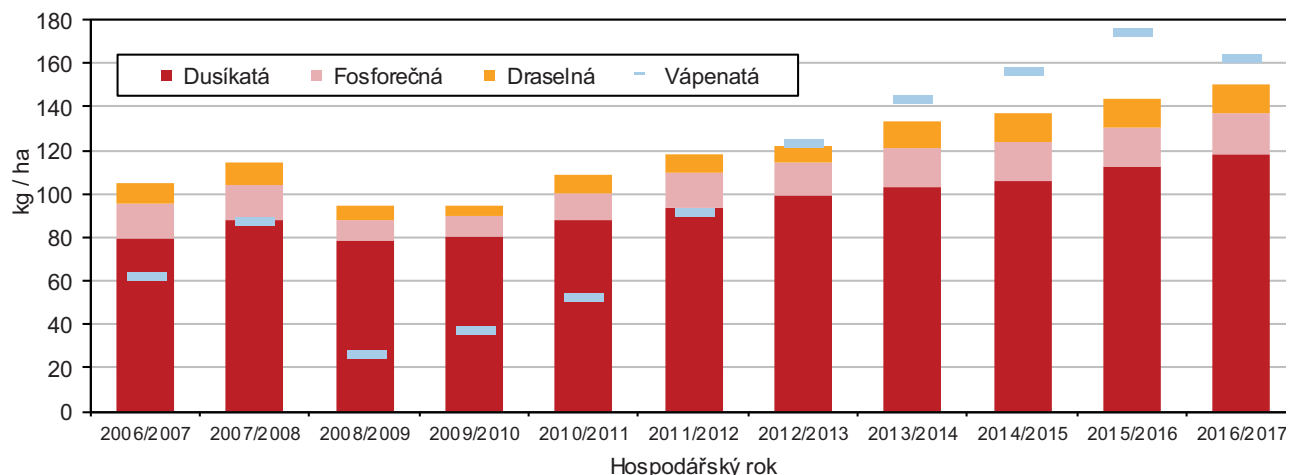


Vzrostla spotřeba průmyslových a organických hnojiv.

O intenzivním využívání orné půdy svědčí i nárůst spotřeby průmyslových hnojiv. Za hospodářský rok 2016/2017 se v kraji spotřebovalo 151 kg minerálních hnojiv (v čistých živinách) na hektar obhospodařované zemědělské půdy. Meziročně stoupla spotřeba průmyslových hnojiv v kraji o 8 kg na hektar obhospodařované zemědělské půdy; veškerý růst se týkal pouze dusíkatých hnojiv.

Graf 3.12 Spotřeba hnojiv v Pardubickém kraji

Zdroj: ČSÚ



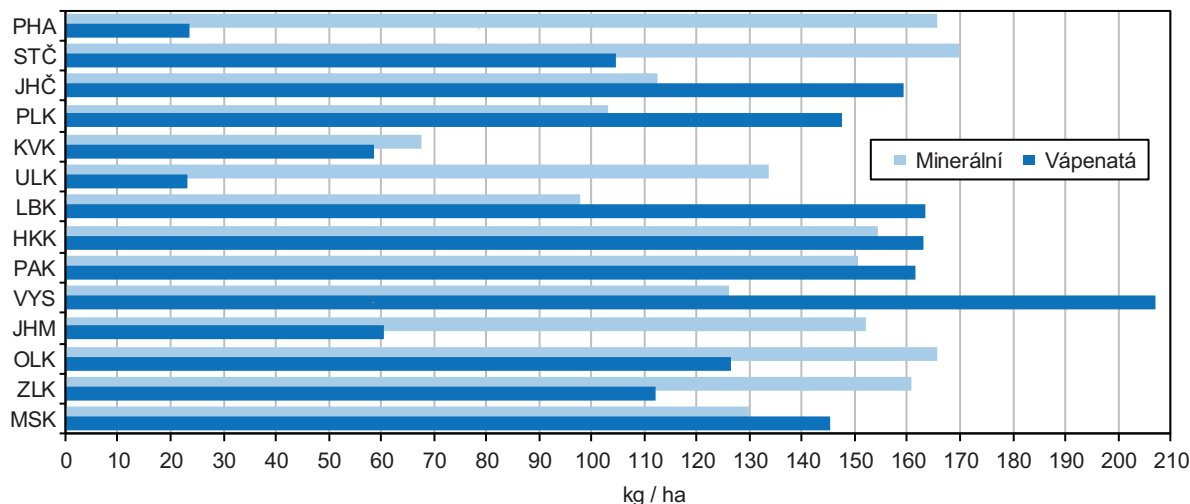
Poznámka: množství dusíkatých, fosforečných a draselných hnojiv je uvedeno v čistých živinách

Růst spotřeby vápenatých hnojiv se zastavil.

Za pět let vzrostla v kraji spotřeba minerálních hnojiv o 32 kg, přitom růst spotřeby byl zaznamenán u všech druhů. Od hospodářského roku 2009/10 rostla v kraji měrná spotřeba vápenatých hnojiv; oproti roku 2008/09 byla v roce 2015/16 téměř sedmkrát vyšší. Až v roce 2016/17 jejich spotřeba poklesla o 7,5 %. Naproti tomu meziročně vzrostla spotřeba organických hnojiv (odpady z bioplynových stanic a produkce z kompostáren) o 11,7 %. Jejich měrná spotřeba na hektar tím byla druhá nejvyšší za posledních 12 let a dokonce nejvyšší v mezikrajském srovnání.

Graf 3.13 Spotřeba hnojiv v hospodářském roce 2016/2017

Zdroj: ČSÚ



Spotřeba statkových hnojiv je mezi kraji čtvrtá nejvyšší.

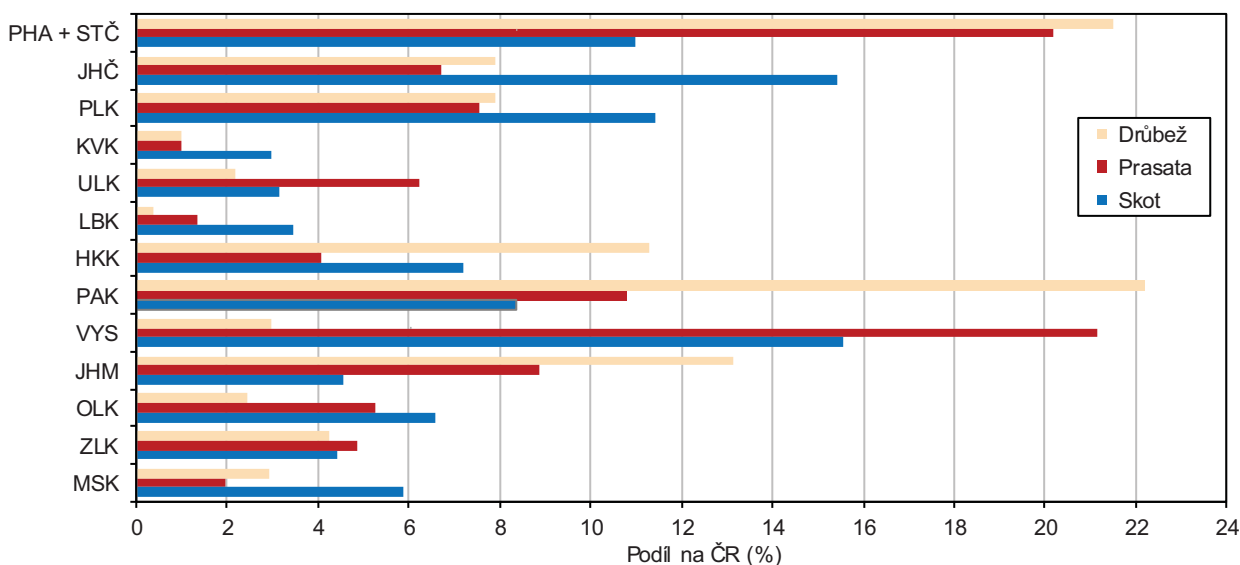
Zatímco spotřeba průmyslových hnojiv byla v hospodářském roce 2016/17 mezi kraji osmá nejnižší, spotřeba statkových hnojiv byla čtvrtá nejvyšší, přitom hnoje třetí nejvyšší a kejdy bylo dokonce aplikováno na hektar nejvíce ze všech krajů.

Kraj má dlouhodobě nejvyšší objem živočišné produkce na hektar.

V roce 2016 (poslední dostupný údaj) poklesl předběžně podíl živočišné produkce na 47 % celkové produkce zemědělského odvětví v kraji. Objem živočišné produkce na hektar byl v mezikrajském srovnání nejvyšší (22,0 tis. Kč při celostátním průměru 13,0 tis. Kč). Na živočišné produkci kraje se z 51 % podílela zvířata, z toho skot 13 %, prasata 17 % a drůbež 21 %; zbytek živočišné produkce kraje tvořily živočišné výrobky, v tom mléko 40 % a vejce 9 %.

Graf 3.14 Podíl krajů na stavech skotu, prasat a drůbeže k 31. 12. 2017

Zdroj: ČSÚ



Intenzita chovu skotu i prasat se zvýšila.

Soupisem hospodářských zvířat (k 1. dubnu 2018) byl v Pardubickém kraji zjištěn meziroční růst stavů prasat, koz i drůbeže. Intenzita chovu skotu v letech 2013–2016 zvolna rostla, v roce 2017 poklesla na úroveň roku 2015. Intenzita chovu prasat v kraji se od roku 2011 zvyšuje, růst byl přerušen pouze v roce 2015. Ke konci roku 2017 měl kraj v mezikrajském srovnání nejvyšší podíl (22,2 %) na celkových stavech drůbeže v ČR.

Kraj patří dlouhodobě k nejlepším v odchovu skotu i prasat.

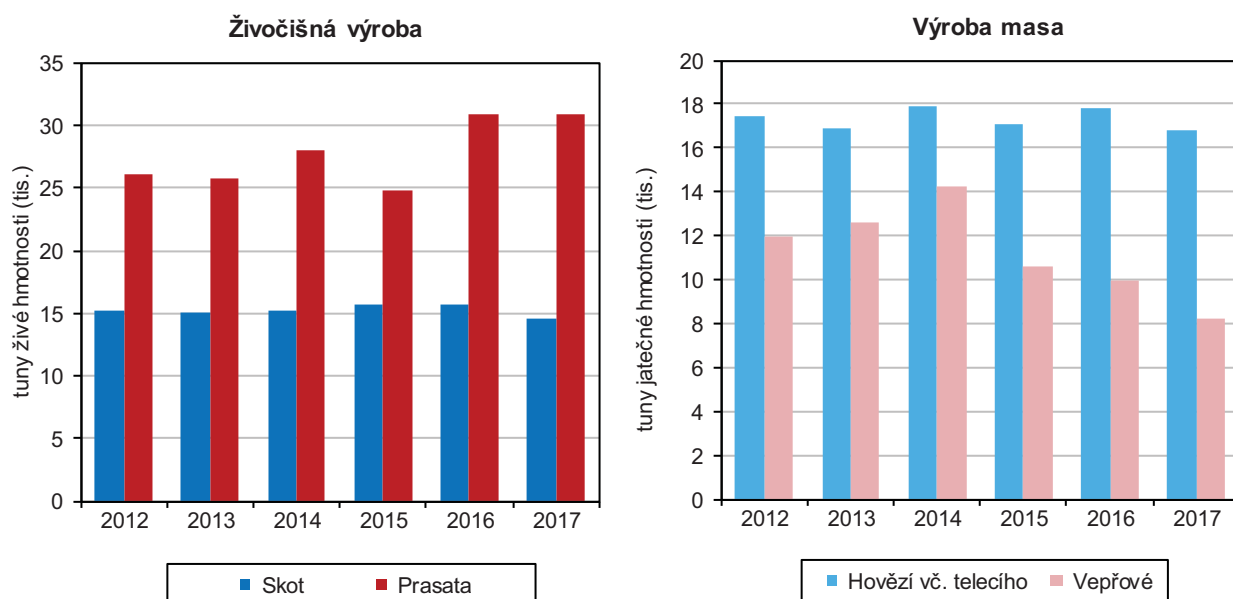
Počet narozených telat na 100 krav se v roce 2017 oproti roku předchozímu snížil, přesto zůstala krajská hodnota 100,7 narozených telat na 100 krav nejvyšší mezi všemi kraji v ČR. Postavení kraje v mezikrajském srovnání procenta úhynu telat se mírně zhoršilo (úhyn byl druhý nejnižší); počtem 95,1 odchovaných telat na 100 krav se Pardubický kraj umístil i v roce 2017 na 1. místě v republice. Počet narozených selat na prasnici v roce 2017 vzrostl a mezi kraji se Pardubický kraj zařadil na 5. místo. Úhyn selat byl v roce 2017 mezi kraji 3. nejnižší. V počtu odchovaných selat na prasnici se tak kraj zařadil na 4. místo, zatímco v předchozím roce byl mezi kraji třetí.

Zvýšila se průměrná dojivost, poklesla průměrná snáška vajec na nosnici.

Výroba mléka se v kraji zvýšila v roce 2017 o 1,2 %, přitom celostátně výroba mléka vzrostla o 0,5 %. Průměrná dojivost v kraji vzrostla o 1,7 %; hodnota 8 270 litrů na krávu za rok řadí Pardubický kraj na 8. místo. Snáška vajec se celostátně zvýšila meziročně o 11,8 %, k růstu došlo v šesti krajích. Nejvyšší růst byl zaznamenán v Pardubickém kraji (o 48,3 %). Průměrná roční snáška na 1 nosnici v kraji meziročně vzrostla o 1,3 % na 315 vajec (celostátně se zvýšila o 2,1 % na 309 vajec); kraj se v mezikrajském srovnání řadil na 4. místo.

Graf 3.15 Výroba skotu, prasat, hovězího a vepřového masa v Pardubickém kraji

Zdroj: ČSÚ



Výroba hovězího masa vzrostla, vepřového masa poklesla.

V porovnání s rokem 2016 se v uplynulém roce v kraji snížily počty poraženého skotu o 4,9 % při celostátním poklesu o 5,9 % a počty poražených prasat poklesly dokonce o 18,0 %, zatímco v úhrnu za ČR byl zaznamenán pokles o 3,4 %. Výroba hovězího masa v kraji meziročně poklesla o 5,6 % a vývoj se příliš nelišil od celostátního (pokles o 5,9 %). Naproti tomu výroba vepřového masa byla v kraji nižší o 17,1 %, přitom celostátně poklesla výroba o 4,2 %.

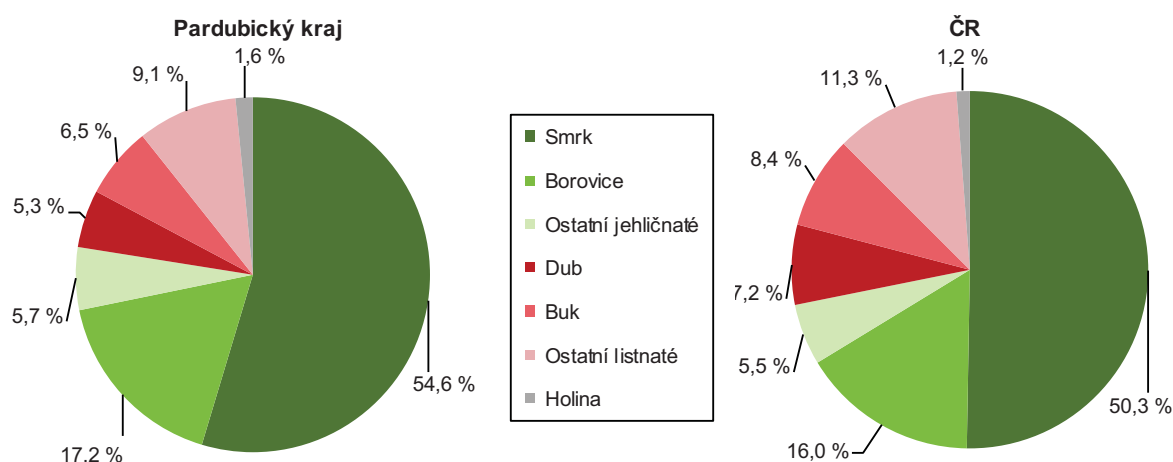
Lesnictví

V kraji se snižuje zastoupení jehličnatých dřevin.

Podle Ústavu pro hospodářskou úpravu lesů bylo ke konci roku 2017 v kraji 131 104 ha ploch lesů, což je o 840 ha více než v roce 2012. Zvětšily se porostní plochy listnatých dřevin o 1 823 ha, porostní plochy jehličnatých dřevin se zmenšily o 971 ha a holin o 12 ha. Podíl jehličnatých lesů se snížil ze 78,8 % v roce 2012 na 77,5 % v roce 2017. Tento pozitivní trend se projevil zejména v okrese Ústí nad Orlicí, ve kterém se porostní plocha jehličnatých dřevin zmenšila za 5 let o 857 ha, což v relativním vyjádření znamená snížení podílu jehličnatých porostů o 2,4 procentního bodu. Nejméně se podíl jehličnatých porostů zmenšil v okrese Chrudim. Nejvyšší podíl jehličnatých porostů zůstal v roce 2017 v okrese Svitavy – 83,9 %. V jehličnatých porostech ubýval především smrk ztepilý a mírně rostlo zastoupení jedle bělokoré. V listnatých porostech rostl nejrychleji podíl buku, dohu a javoru.

Graf 3.16 Druhá skladba dřevin lesních porostů v roce 2017

Pramen: ÚHÚL

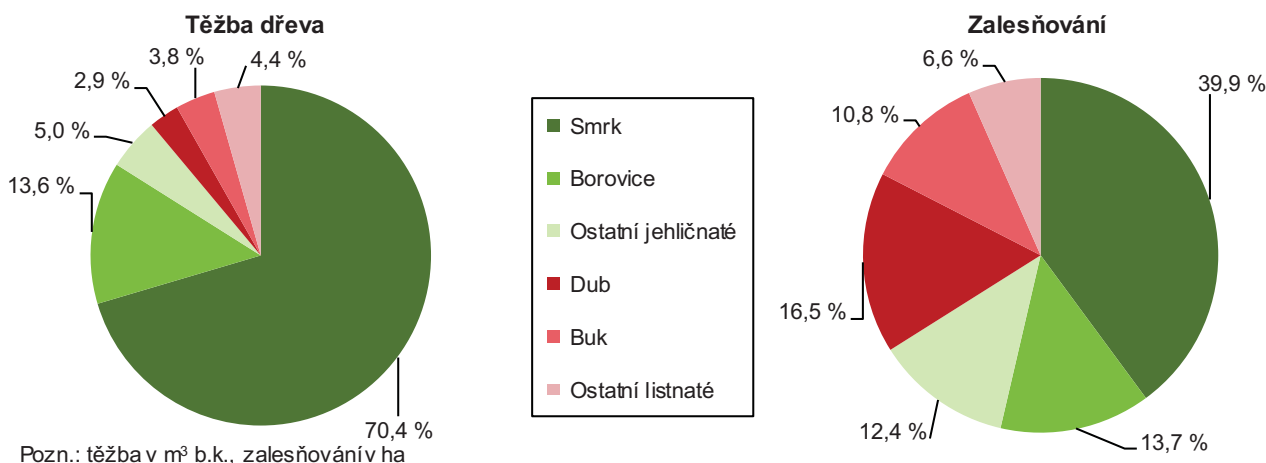


Snižuje se rozsah zalesňování, zatímco těžba dřeva roste.

Zalesňování probíhalo v roce 2017 v kraji na menší ploše než v předchozích pěti letech. Bylo zalesněno 757 ha, to je o 17 % méně než v roce 2016. Dvě třetiny zalesňovaných ploch byly osázeny jehličnatými dřevinami (především smrkem), třetina listnatými dřevinami (zejména dubem a bukem). V uplynulém roce vzrostl meziročně objem vytěženého dřeva o 2,0 %. Vzrostl podíl zpracované těžby vyvolané nutností vytěžit dřevo poškozené živelními pohromami (z 8 % v roce 2016 na 15 % celkové těžby v roce 2017), zatímco objem zpracovaného dřeva poškozeného hmyzem meziročně poklesl (z 10 % na 9 % celkové těžby).

Graf 3.17 Těžba dřeva a zalesňování podle dřevin v Pardubickém kraji v roce 2017

Zdroj: ČSÚ



Pozn.: těžba v m³ b.k., zalesňování v ha

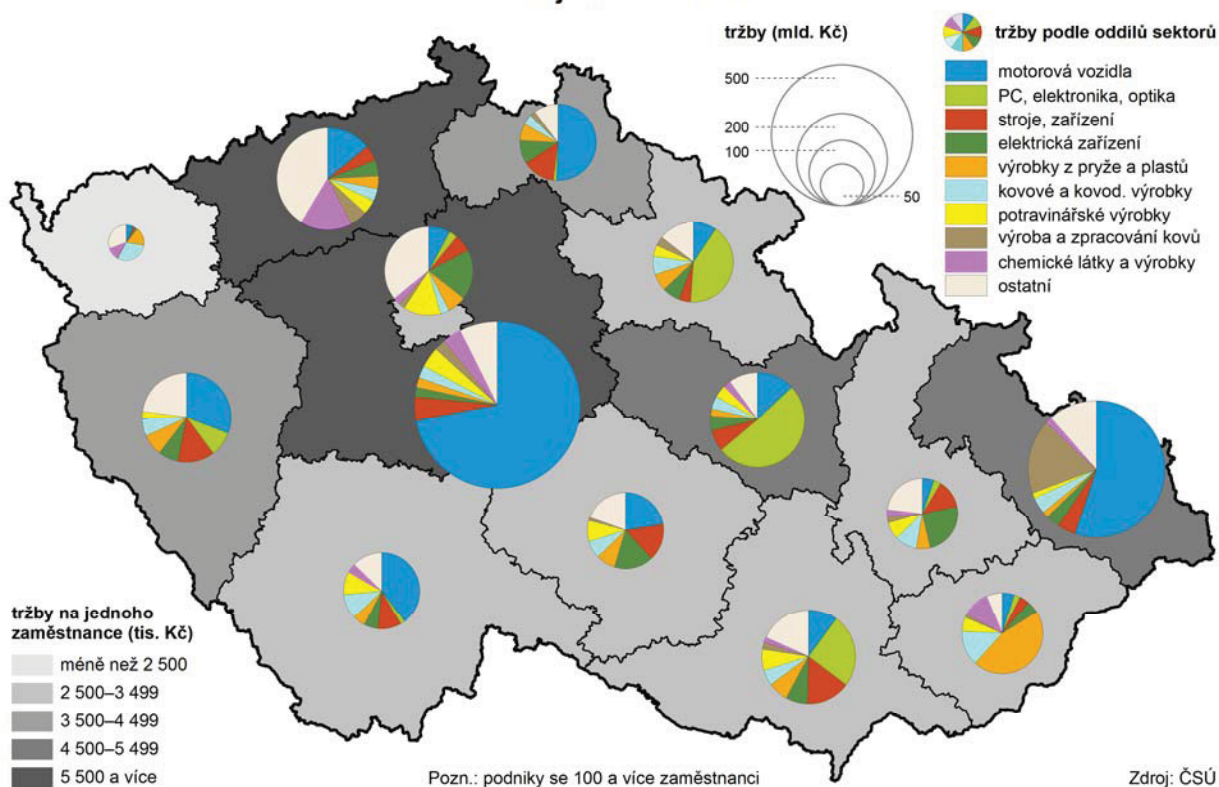


Průmysl

Počet zaměstnanců v průmyslu vzrostl v roce 2017 nejméně za poslední 4 roky.

V roce 2017 se v Pardubickém kraji snížil počet průmyslových podniků s více než 100 zaměstnanci o sedm na 135 (nejnižší počet od roku 2007). Meziročně se průměrný počet zaměstnanců těchto podniků v kraji zvýšil o 0,7 %. Růst počtu zaměstnanců zaostal za celostátním průměrem o 1,5 procentního bodu, přitom počet zaměstnanců poklesl ve dvou krajích (Karlovarském a Moravskoslezském) a menší přírůstek než v Pardubickém kraji byl pouze v Jihomoravském kraji. Průměrná hrubá měsíční mzda podniků se sídlem v kraji během roku 2017 vzrostla o 7,3 % a částka 29 476 Kč představuje 91,8 % úrovně průměrné republikové mzdy v průmyslu; mezi kraji ČR byla 5. nejnižší. Mzdovou úroveň v kraji snižují především podprůměrné mzdy v podnicích vyrábějících elektrická zařízení a chemické výrobky (83 %, resp. 84 % úrovně daného odvětví v ČR). Nejnižší mzdy mají dlouhodobě zaměstnanci při výrobě textilií – průměrná mzda 21 910 Kč představuje pouze 75,0 % mzdové úrovně zpracovatelského průmyslu v kraji v roce 2017.

Tržby z prodeje výrobků a služeb průmyslové povahy zpracovatelského průmyslu v krajích v roce 2017



Kraj má dominantní postavení ve výrobě elektroniky.

Tržby z prodeje výrobků a služeb průmyslové povahy vzrostly v kraji oproti roku 2016 o 1,7 %; objem tržeb na zaměstnance byl v mezikrajském srovnání po Středočeském a Ústeckém kraji třetí nejvyšší. Pardubický kraj má i nadále jako jediný mezi kraji nadpoloviční podíl tržeb za výrobky z oblasti elektroniky a výpočetní techniky na celkových tržbách podniků zpracovatelského průmyslu v kraji. Vyšší podíl jediného odvětví má dlouhodobě pouze Středočeský a Moravskoslezský kraj; v obou krajích jde o výrobu motorových vozidel.

V mezikrajském srovnání má kraj čtvrtý nejvyšší podíl tržeb z přímého vývozu.

Podíl tržeb z přímého vývozu na tržbách z prodeje výrobků a služeb průmyslové povahy dosáhl v podnicích se sídlem v kraji 69,3 %, což je mezi kraji čtvrtá nejvyšší hodnota. V porovnání s rokem 2016 poklesl tento podíl o 2,9 procentního bodu. Celostátní průměr je překročen o 7,4 p. b. Mezi podniky zpracovatelského průmyslu v kraji má nejvyšší podíl tržeb za přímý vývoz výroba elektrických zařízení (92 %),

chemická výroba a výroba strojů a zařízení (obě odvětví 83 %). Naproti tomu v potravinářských podnicích tvoří přímý vývoz pouze necelou šestinu tržeb.

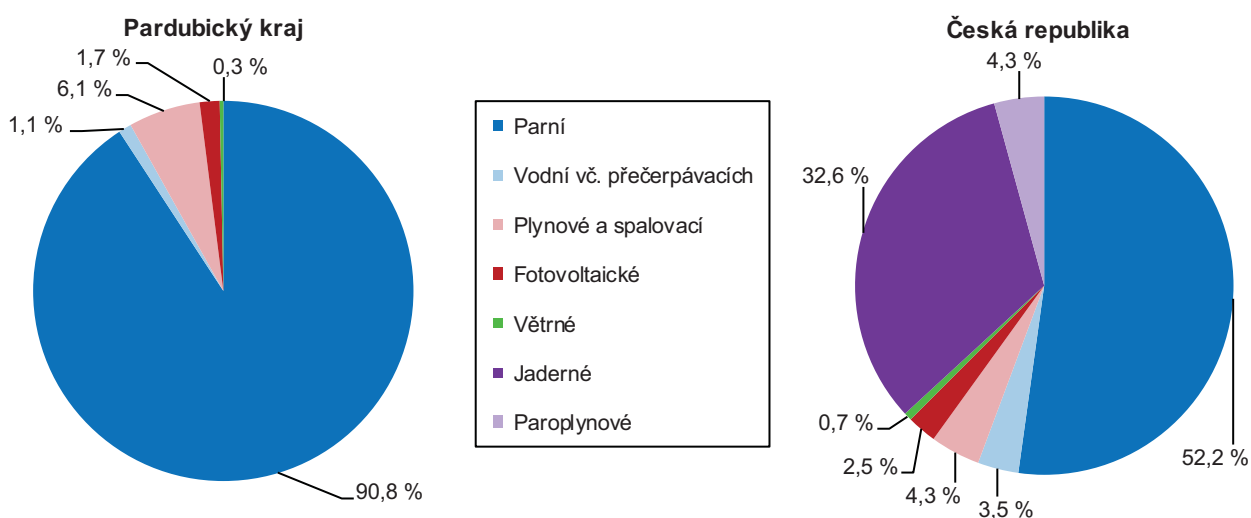
Energetika

Výroba elektřiny se v kraji v roce 2017 zvýšila téměř o čtvrtinu.

Podle dat zveřejněných Energetickým regulačním úřadem meziročně vzrostl instalovaný výkon elektráren v kraji v roce 2017 o 1,4 MW. Zvýšil se výkon plynových a spalovacích elektráren, a to především zásluhou budování kogeneračních jednotek vyrábějících elektřinu v kombinaci s teplem. V Pardubickém kraji bylo vyrobeno v roce 2017 celkem 5 523 GWh elektrické energie, to je o 23,9 % více než v roce 2016. Výroba vzrostla především v parních elektrárnách v důsledku obnovení provozu dvou bloků v elektrárně ve Chvaleticích, na kterých probíhala v roce 2016 a části roku 2017 modernizace. Fotovoltaické elektrárny se na množství elektřiny vyrobené v kraji podílely 1,7 %, větrné pouze 0,3 %. Nejvíce elektřiny bylo v kraji vyrobeno z hnědého uhlí (80 %), černého uhlí (10 %) a bioplynu (5 %). Podstatně méně (1,4 %) elektrické energie bylo v kraji získáno spalováním zemního plynu.

Graf 3.18 Výroba elektřiny brutto^{*)} podle technologie elektráren v roce 2017

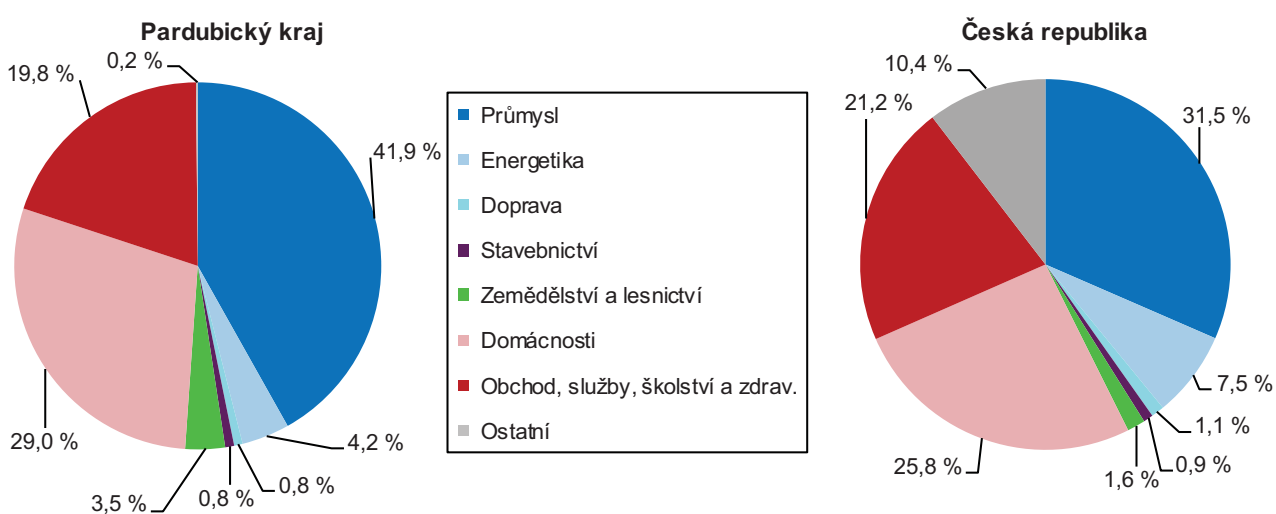
Pramen: ERÚ



^{*)} Výroba elektřiny brutto = celková výroba elektřiny na svorkách generátorů (zdrojů).

Graf 3.19 Spotřeba elektřiny netto^{*)} podle odvětví spotřeby v roce 2017

Pramen: ERÚ



^{*)} Spotřeba elektřiny netto = celková spotřeba elektřiny brutto - (vlastní spotřeba na výrobu elektřiny + spotřeba na přečerpávání v přečerpávacích vodních elektrárnách + ztráty v sítích)

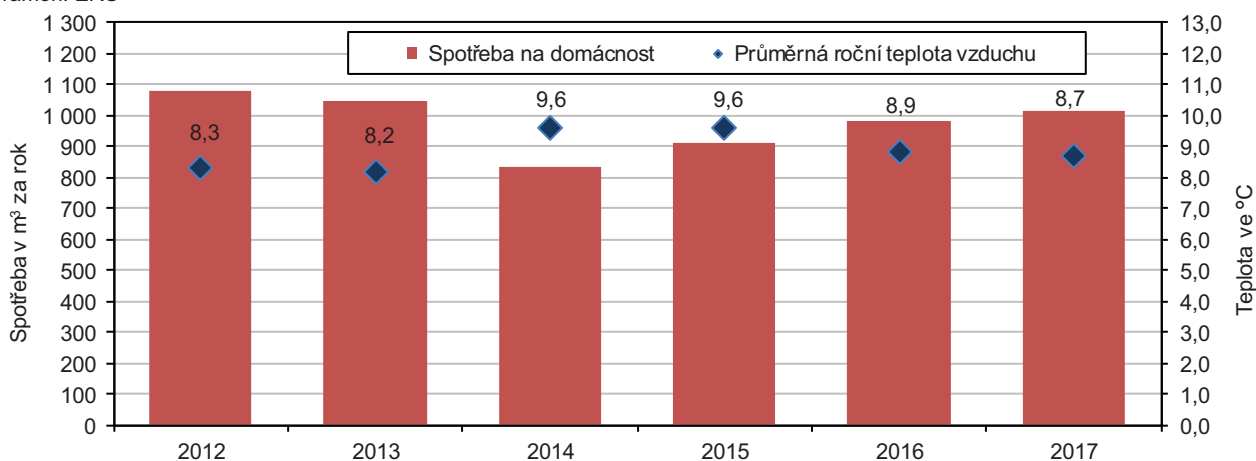


Spotřeba elektřiny i zemního plynu v kraji vzrostla.

V kraji se v roce 2017 spotřebovalo 2 479 GWh elektřiny (netto), přitom meziročně vzrostla čistá spotřeba elektřiny o 3,1 %. Na růstu se podílela především energetika v souvislosti s růstem výroby elektřiny. V domácnostech vzrostla spotřeba o 1,9 %. Meziroční růst zaznamenala i spotřeba zemního plynu. Přírůstek 7,8 % byl mezi kraji nejvyšší. Spotřeba plynu v domácnostech vzrostla o 3,5 %, zatímco u velkoobdobatelů se zvýšila o 8,1 % a maloodběratelů dokonce o 11,8 %. Pro vývoj spotřeby elektřiny a zejména plynu během roku je typický vyšší odběr v zimních měsících a menší spotřeba v létě. Růst spotřeby plynu byl v roce 2017 u domácností vyvolán vyšší spotřebou plynu na vytápění v lednu, únoru, dubnu a září, tyto měsíce byly chladnější než v předchozím roce.

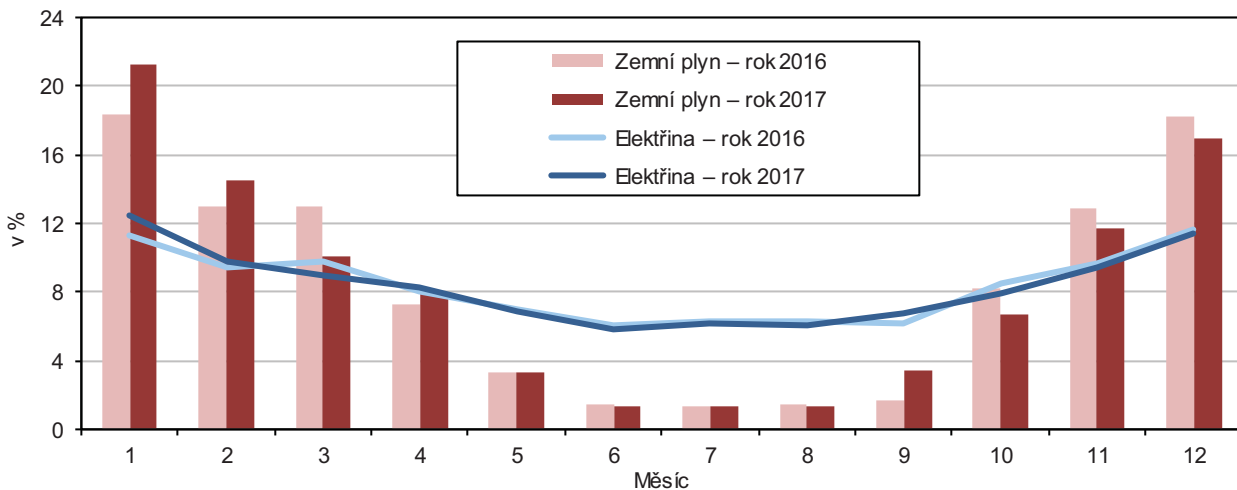
Graf 3.20 Průměrná roční spotřeba zemního plynu na 1 domácnost odebírající plyn a průměrná teplota vzduchu v Pardubickém kraji

Pramen: ERÚ



Graf 3.21 Spotřeba elektřiny a zemního plynu v domácnostech v Pardubickém kraji podle měsíců v roce 2016 a 2017

Pramen: ERÚ



Nejnižší podíl obcí s napojením na veřejný plynovod je v SO POÚ Žamberk a Nasavrky.

Z výsledků mimořádného šetření ČSÚ z roku 2016 o technickém vybavení obcí vyplynulo, že největší podíl obcí napojených na veřejný rozvod plynu je v okrese Pardubice, a to především ve správních obvodech pověřeného obecního úřadu (SO POÚ) Pardubice, Přelouč a Lázně Bohdaneč, přitom nejvyšší zastoupení obcí, v nichž je napojeno více než tři čtvrtiny bytů, je v SO POÚ Holice. Z ostatních okresů v kraji jsou nejvíce plynofikovány obce ve správních obvodech POÚ Chrast a Vysoké Mýto. Naproti tomu více než tři čtvrtiny obcí nemají napojení na veřejný plynovod v SO POÚ Žamberk a Nasavrky, více než polovina obcí v SO POÚ Králíky.

Stavebnictví

Prudký pokles stavební výroby v roce 2016 se v ČR v roce následujícím téměř zastavil.

Stavebnictví v České republice v roce 2017 zaznamenalo po prudkém propadu v roce 2016 zmírnění poklesu. Základní stavební výroba (ZSV) velkých podniků (tj. podniků s 50 a více zaměstnanci) meziročně vzrostla v sedmi krajích včetně kraje Pardubického (maximální nárůst – Kraj Vysočina o 13,9 %), pokles se týkal sedmi krajů ČR (maximální pokles – Ústecký kraj o 15,6 %).

Oblast pozemního stavitelství zaznamenala meziroční nárůst jak v republice, tak i Pardubickém kraji.

Objem ZSV velkých stavebních firem se sídlem v Pardubickém kraji se v roce 2017 meziročně zvýšil o 2,2 % na 6 mld., které tvořily 4,2 % republikového úhrnu. Na zvýšení objemu ZSV v kraji měl vliv nárůst pozemního stavitelství (o 3,8 %), inženýrské stavitelství zaznamenalo v roce 2017 meziroční pokles (o 4,2 %). Inženýrské stavitelství mělo s 60% podílem na ZSV v Pardubickém kraji (57 % v ČR) v roce 2017 převahu nad pozemním stavitelstvím.

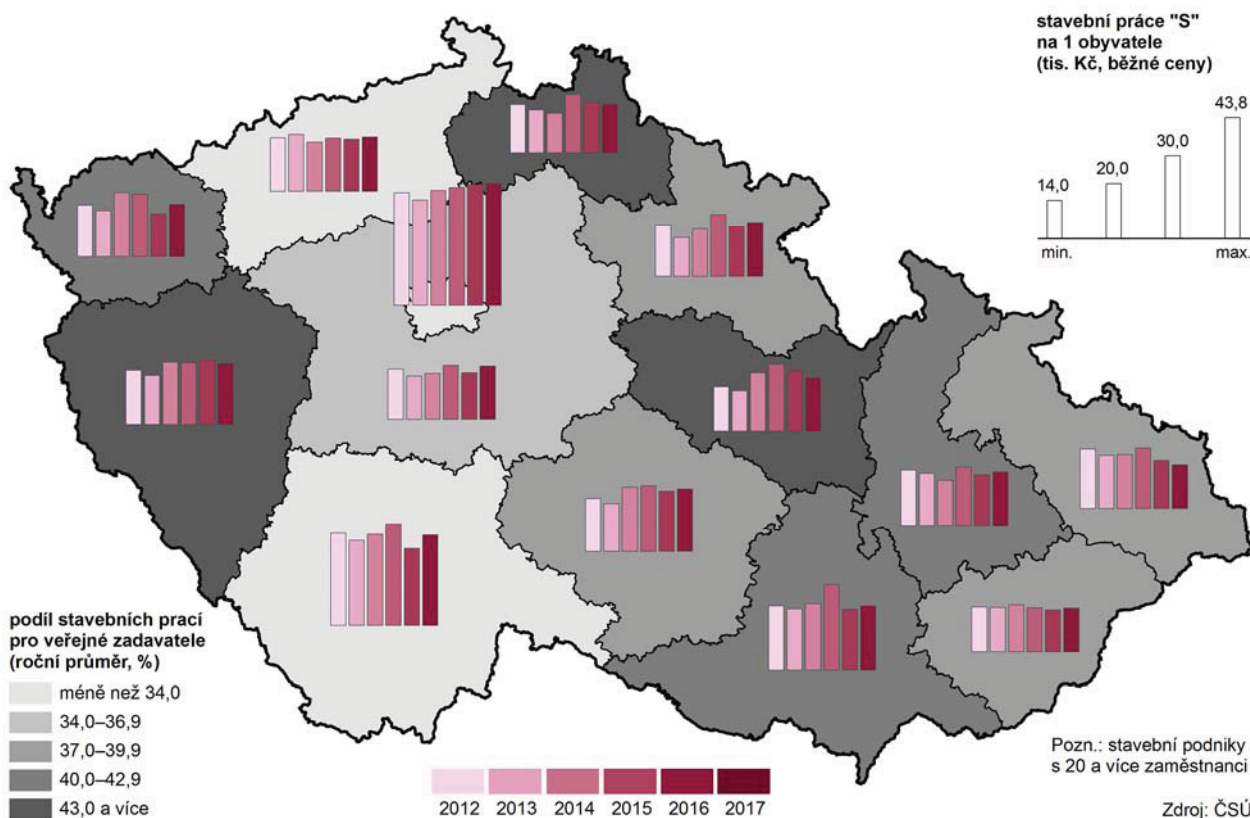
Pokles počtu stavebních firem v kraji se meziročně zmírnil, procentuálně je však od roku 2007 v mezikrajském srovnání druhý nejvyšší.

Vývoj počtu stavebních firem se sídlem v Pardubickém kraji kopíruje republikový trend mírného poklesu. Počet stavebních podniků zaměstnávajících 50 a více osob se v kraji v roce 2017 snížil na 24 z 25 podniků v roce 2016. Pokles počtu stavebních podniků s 50 a více zaměstnanci se dlouhodobě týká celé ČR. Od roku 2007 se jejich počet na úrovni ČR snížil o 39 %, v Pardubickém kraji byl ve sledovaném období evidován druhý nejvyšší pokles (o 56 %) po kraji Olomouckém (pokles o 59 %).

Průměrný počet zaměstnanců velkých stavebních firem v kraji se ve srovnání s rokem 2007 snížil o 50 %.

Pokles průměrného počtu zaměstnanců ve stavebních podnicích s 50 a více zaměstnanci je také trendem ve většině krajů České republiky. V roce 2017 zaměstnávaly velké stavební podniky v krajském úhrnu 2,9 tisíce osob (fyzické osoby), meziročně se jejich počet snížil pouze o 4 %; ale ve srovnání s průměrným evidenčním počtem zaměstnanců v roce 2007 to představovalo jen polovinu.

Stavební práce "S" podle kraje místa stavby v letech 2012 až 2017



Nárůst průměrné hrubé měsíční mzdy ve stavebnictví byl v kraji pátý nejvyšší od roku 2007.

Průměrná hrubá měsíční mzda zaměstnanců ve velkých stavebních podnicích měla v kraji v roce 2017 hodnotu 30 281 Kč (meziroční nárůst o 4,2 %), což představuje šestou nejnižší výši mzdy v mezikrajském srovnání. Ve srovnání s rokem 2007 se průměrná hrubá měsíční mzda ve stavebních podnicích v kraji zvýšila o 53 %, což představuje pátý nejvyšší nárůst v mezikrajském srovnání.

Snížil se objem stavebních prací realizovaný na území kraje.

Z hlediska územní realizace výstavby byly v kraji v roce 2017 stavebními podniky s 20 a více zaměstnanci bez ohledu na jejich sídlo provedeny stavební práce ve výši 10 mld. Kč, což bylo o 11,3 % méně než v roce 2016. V krajském srovnání meziroční změny objemu stavebních prací se pokles týkal čtyř krajů, v Pardubickém kraji byl pokles nejvýraznější. Meziroční nárůst objemu stavebních prací se týkal 10 krajů s maximem v kraji Karlovarském (nárůst o 20,9 %). Roční objem stavebních prací provedených v Pardubickém kraji v roce 2017 představoval 4,1 % z republikového objemu stavebních prací provedených v tuzemsku.

Polovina objemu stavebních prací byla lokalizována v okrese Pardubice.

Polovina objemu stavebních prací realizovaných v kraji v roce 2017 byla lokalizována v okrese Pardubice, čtvrtina v okrese Ústí nad Orlicí. Celkový objem provedených stavebních prací v kraji byl v uplynulých čtyřech letech nejvyšší.

Práce pro veřejného zadavatele tvoří nejvyšší podíl stavebních prací v okrese Pardubice.

Z objemu stavebních prací provedených na území kraje v roce 2017 tvořily práce pro veřejného zadavatele 51 % (v ČR 33 %) a byl to zároveň nejvyšší podíl v mezikrajském srovnání. V regionálním pohledu tvořily veřejné zakázky nejvyšší 65% podíl na stavební výrobě v okrese Pardubice, byl to současně nejvyšší podíl mezi 77 okresy České republiky včetně Hlavního města Prahy. Na šesté nejvyšší pozici se umístil okres Chrudim (52 %), pod krajským průměrem zůstaly okresy Ústí nad Orlicí a Svitavy (shodně 32 %).

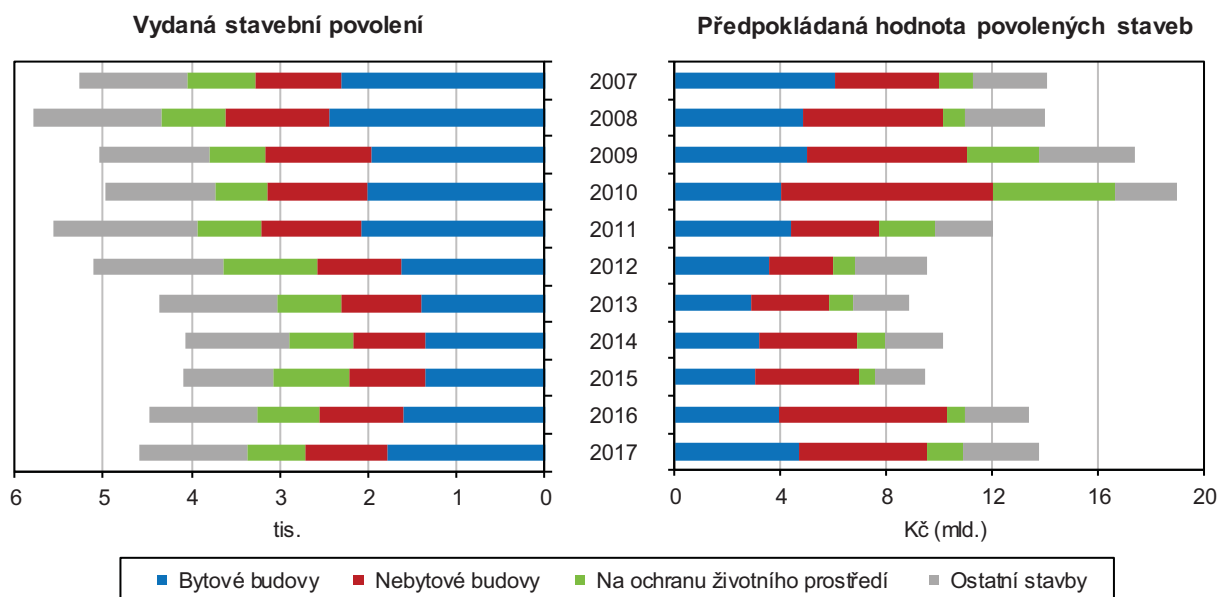
Stavební povolení

Počet vydaných stavebních povolení meziročně vzrostl ve všech okresech kraje kromě okresu Ústí nad Orlicí.

V roce 2017 vydaly stavební úřady v Pardubickém kraji 4 584 stavebních povolení, což je nejvyšší počet stavebních povolení za uplynulých pět let. Počet stavebních povolení v kraji v roce 2017 meziročně vzrostl (o 112, tj. o 2,5 %); nárůst byl zaznamenán ve všech okresech Pardubického kraje kromě okresu Ústí nad Orlicí.

Graf 3.22 Vydaná stavební povolení podle druhu stavby v Pardubickém kraji

Zdroj: ČSÚ



Nejvíce stavebních povolení je na výstavbu bytových budov.

Největší podíl ze všech vydaných stavebních povolení tvořila v roce 2017 vydaná stavební povolení na stavbu budov bytových (39 %), stavební povolení na stavbu budov nebytových reprezentovala 21 % a stavby na ochranu životního prostředí představovaly 14 % vydaných stavebních povolení.

V devíti krajích ČR se proti roku předchozímu počet vydaných stavebních povolení zvýšil.

Počet stavebních povolení meziročně vzrostl v devíti krajích ČR, v pěti krajích včetně Hlavního města Prahy se počet vydaných stavebních povolení meziročně snížil. Pardubický kraj se na republikovém úhrnu vydaných stavebních povolení podílel 5,5 % a počtem vydaných stavebních povolení se zařadil na 6. nejnižší pozici v mezikrajském srovnání.

Orientační hodnota povolených staveb vzrostla v okrese Pardubice a Chrudim.

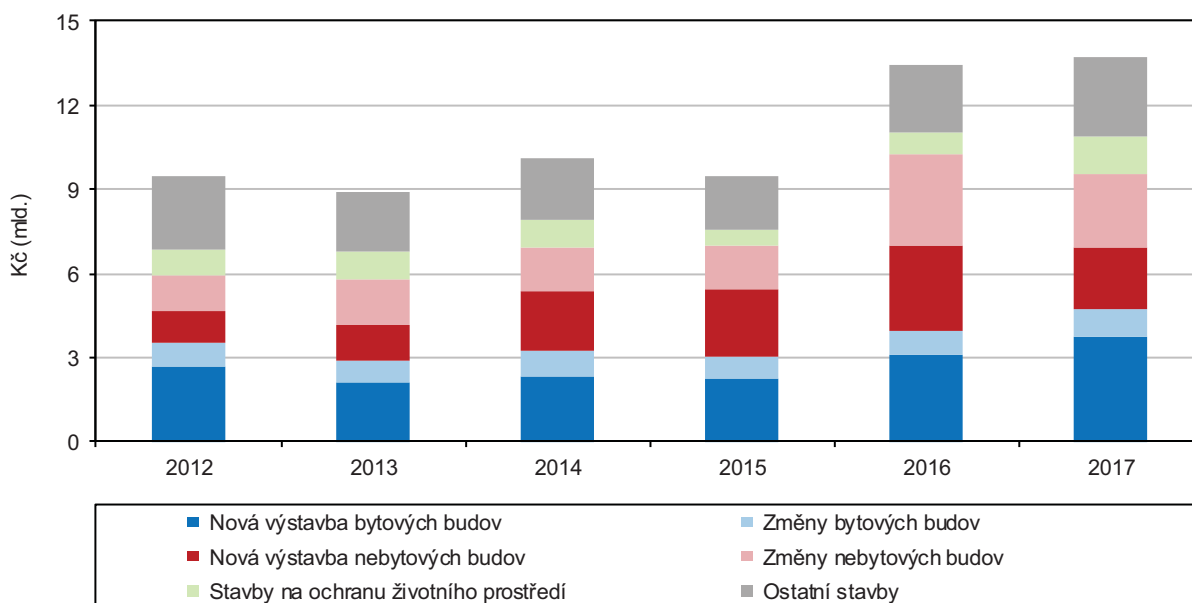
Orientační hodnota staveb, na které byla vydána stavební povolení, a která představuje odhad celkových nákladů staveb včetně technologie vynaložené na přípravu, realizaci a uvedení stavby do provozu (nejedná se o konečné náklady stavby), dosáhla v Pardubickém kraji v roce 2017 výše 13,7 mld. Kč. Orientační hodnota staveb se v kraji proti roku 2016 zvýšila o 2,3 % (absolutně o 305 mil. Kč). Meziroční nárůst hodnoty staveb v regionálním členění v roce 2017 byl evidován v okrese Pardubice (o 402 mil. Kč, tj. 9,2 %) a Chrudim (o 389 mil. Kč, tj. 22,1 %); pokles nastal v okrese Svitavy (o 443 mil. Kč, tj. 13,4 %) a okrese Ústí nad Orlicí (o 43 mil. Kč, tj. 1,1 %).

Nová výstavba budov bytových tvoří nejvyšší podíl hodnoty povolených staveb v kraji.

Největší podíl na orientační hodnotě povolených staveb tvořila v roce 2017 v kraji nová výstavba bytových budov s 27 %, následovaná s 19 % změnami nebytových budov, nová výstavba nebytových budov tvořila 16 % a ostatní stavby 21 % hodnoty staveb.

Graf 3.23 Orientační hodnota staveb podle druhu stavby v Pardubickém kraji

Zdroj: ČSÚ



Tři okresy kraje se průměrnou hodnotou na jedno stavební povolení zařadily do 30. místa ve srovnání 76 okresů ČR.

V rámci regionu byla v roce 2017 nejvyšší průměrná hodnota na jedno stavební povolení dosažena v okrese Pardubice (3,4 mil. Kč), naopak nejnižší v okrese Chrudim (1,9 mil. Kč). Srovnáním 76 okresů ČR se na nejvyšší pozici průměrnou hodnotou povolené stavby v roce 2017 zařadil okres Louny (20 mil. Kč – stavba nového závodu na výrobu pneu), okres Pardubice obsadil 27. nejvyšší pozici, 29. a 30. pořadové místo obsadily okresy Svitavy a Ústí nad Orlicí. Okres Chrudim byl na 8. nejnižší příčce v meziokresním srovnání a nejnižší průměrnou hodnotu na jedno stavební povolení vykázal okres Příbram (1,2 mil. Kč).



Bytová výstavba

Meziroční nárůst výstavby nových bytů byl zaznamenán ve všech okresech kraje kromě okresu Pardubice.

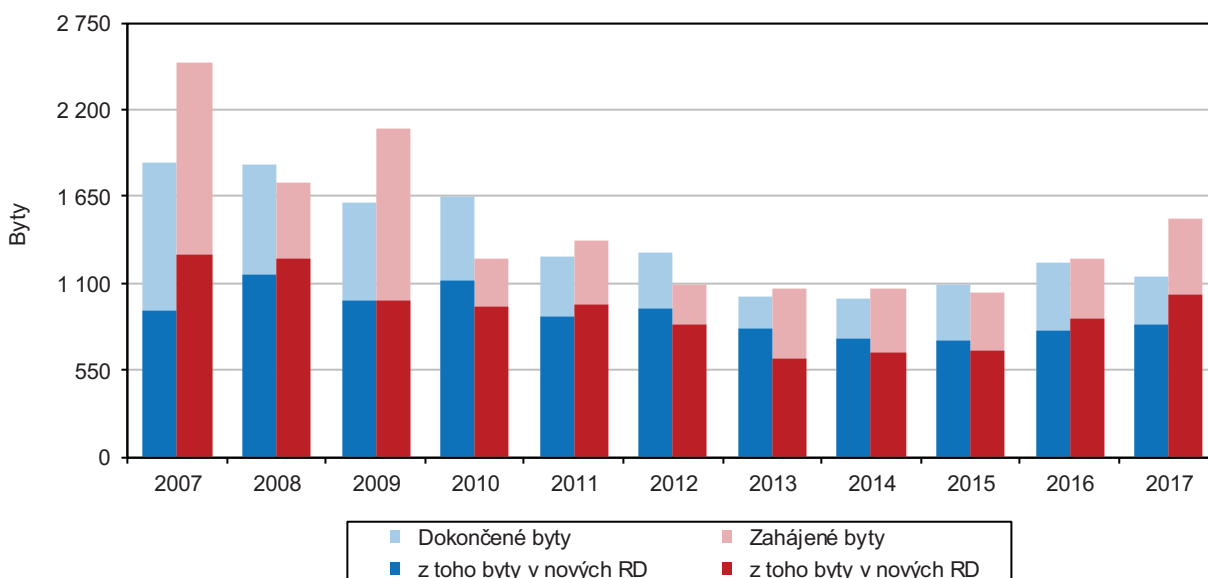
V Pardubickém kraji byla v průběhu roku 2017 zahájena výstavba 1 504 nových bytů, tj. o 245 bytů (19,5 %) více oproti roku 2016. Počet zahájených bytů meziročně vzrostl ve všech okresech kraje kromě okresu Pardubice. Největší meziroční nárůst počtu zahájených bytů, více než dvojnásobný, byl zaznamenán v okrese Chrudim (o 219 bytů, tj. o 118,4 %); meziroční pokles nastal v okrese Pardubice (o 96 bytů, tj. o 15,5 %).

V posledních dvou letech dochází v kraji k oživení zahájené bytové výstavby.

Z dlouhodobého hlediska (viz následující graf) je patrný od začátku sledovaného období pokles zahájené výstavby bytů s minimem mezi roky 2012 až 2015, v posledních dvou letech nastává oživení bytové výstavby a pozvolný růst. Maximum počtu zahájených bytů v rodinných domech (RD) bylo v hodnoceném období zaznamenáno v roce 2007 (1 281 bytů), minimum v roce 2013 (625 bytů). Nová výstavba bytů v bytových domech byla nejvyšší v roce 2007 (962 bytů) a nejnižší v roce 2012 (pouze 27).

Graf 3.24 Bytová výstavba v Pardubickém kraji

Zdroj: ČSÚ



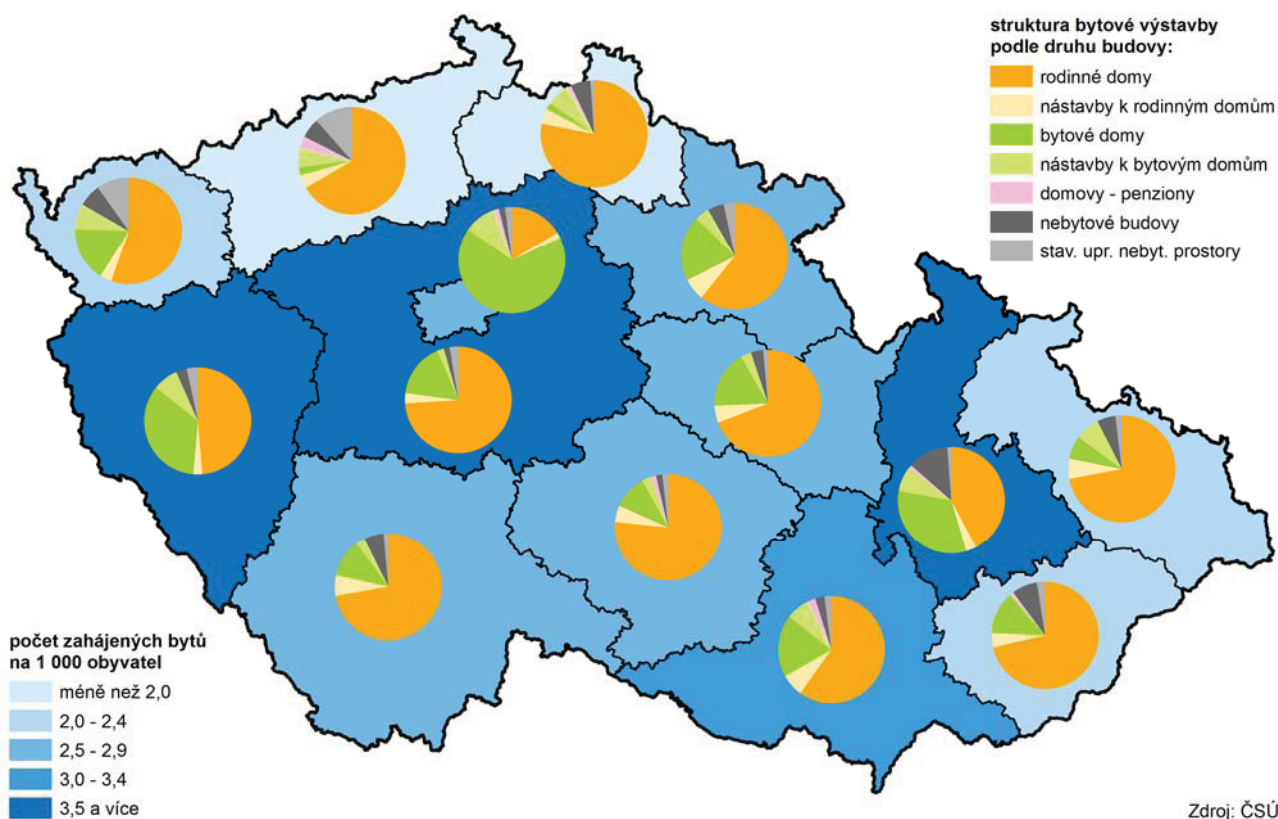
Podíl rodinných domů na zahájené bytové výstavbě je v kraji vyšší, než činí republikový průměr.

V České republice byla v roce 2017 zahájena výstavba 31,5 tis. nových bytů, z toho 64 % bytů tvoří byty v rodinných domech (včetně nástaveb a přístaveb k rodinným domům) a 28 % byty v bytových domech (včetně nástaveb a přístaveb k bytovým domům). Na celkovém počtu zahájených bytů v České republice v roce 2017 se Pardubický kraj podílel 5 %. Podíl zahájených bytů v rodinných a bytových domech činil v Pardubickém kraji 74 % ku 20 %. Nejvyšší podíl výstavby bytů v rodinných domech vykázaly kraje Liberecký (83 %) a Vysočina (82 %), výstavba bytů v bytových domech převažuje v Hlavním městě Praze (76 %).

Nejvyšší intenzitu bytové výstavby vykazuje dlouhodobě Středočeský kraj; Pardubický kraj je na páté nejvyšší pozici.

Ukazatelem, díky kterému můžeme porovnávat úroveň bytové výstavby, je intenzita bytové výstavby, tj. počet zahájených bytů na 1 000 obyvatel daného území. Nejvyšší intenzitu zahájené bytové výstavby vykazuje dlouhodobě Středočeský kraj, který byl ve srovnání krajů v letech 2013–2017 na nejvyšší pozici třikrát; Hlavní město Praha obsadilo zbylá dvě první místa. Pardubický kraj byl v roce 2013 na šesté nejvyšší pozici, v letech 2014 a 2015 klesl na sedmou pozici a v letech 2016 a 2017 postoupil na pátou nejvyšší pozici. Nejnižší intenzitu zahájené bytové výstavby vykazuje dlouhodobě Ústecký kraj, který byl v letech 2013–2017 v porovnání krajů na posledním místě.

Zahájená bytová výstavba v krajích v roce 2017



Počet dokončených bytů meziročně poklesl a týkal se tří ze čtyř okresů kraje.

Během roku 2017 bylo v Pardubickém kraji dokončeno 1 136 bytů, což je o 88 bytů méně (tj. pokles o 7,2 %) oproti roku 2016. Nejvyšší podíl dokončených bytů v rámci okresů Pardubického kraje je dlouhodobě evidován v okrese Pardubice, v roce 2017 činil téměř polovinu krajské výstavby. Meziroční nárůst počtu dokončených bytů byl zjištěn pouze v okrese Svitavy (o 10,3 %); pokles nastal v okrese Ústí nad Orlicí (o 11,8 %), Pardubice (o 11,3 %) a Chrudim (o 1,4 %).

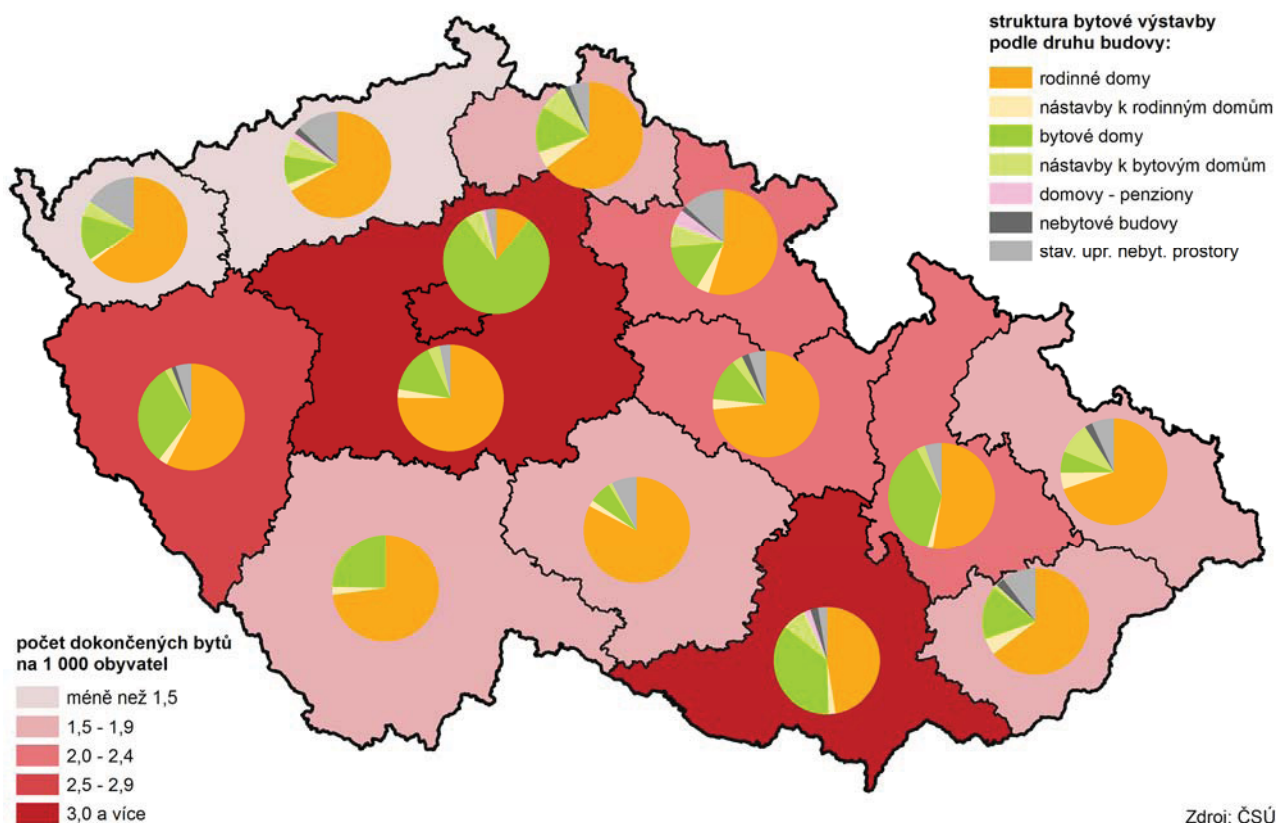
V posledních třech letech nastává na republikové úrovni oživení dokončené bytové výstavby.

V delší časové řadě od roku 2007 vidíme na republikové úrovni i v Pardubickém kraji maximální počty dokončených bytů na začátku sledovaného období (41,6 tis. v ČR, 1,9 tis. v Pardubickém kraji v roce 2007). V následujících letech se počty dokončených bytů snižovaly s minimem v roce 2014 (24,0 tis. v ČR, resp. 1,0 tis. v kraji). V letech následujících již nastává mírné oživení bytové výstavby.

Pardubický kraj se intenzitou dokončené bytové výstavby řadí doprostřed mezikrajského srovnání.

V mezikrajském srovnání byla v roce 2017 nejvyšší intenzita dokončené bytové výstavby v Hlavním městě Praze (4,5 bytu na 1 000 obyvatel) a Středočeském kraji (4,0 byty na 1 000 obyvatel). Pardubický kraj obsadil pozici uprostřed mezikrajského srovnání s 2,2 byty na 1 000 obyvatel. Nejnižší intenzita dokončené bytové výstavby byla evidována v Ústeckém a Karlovarském kraji (1,2 resp. 1,3 bytů na 1 000 obyvatel).

Dokončená bytová výstavba v krajích v roce 2017



Zdroj: ČSÚ

Třetina počtu nových bytů vyrůstá na Pardubicku.

Z pohledu správních obvodů obcí s rozšířenou působností (SO ORP) se nejvíce nových bytů v roce 2017 postavilo v SO ORP Pardubice (36,3 % z krajského úhrnu počtu dokončených bytů) a SO ORP Chrudim (15,1 %); nejnižší podíly připadly na SO ORP Králíky a Svitavy, kde současně evidujeme nejvyšší meziroční pokles dokončené bytové výstavby.

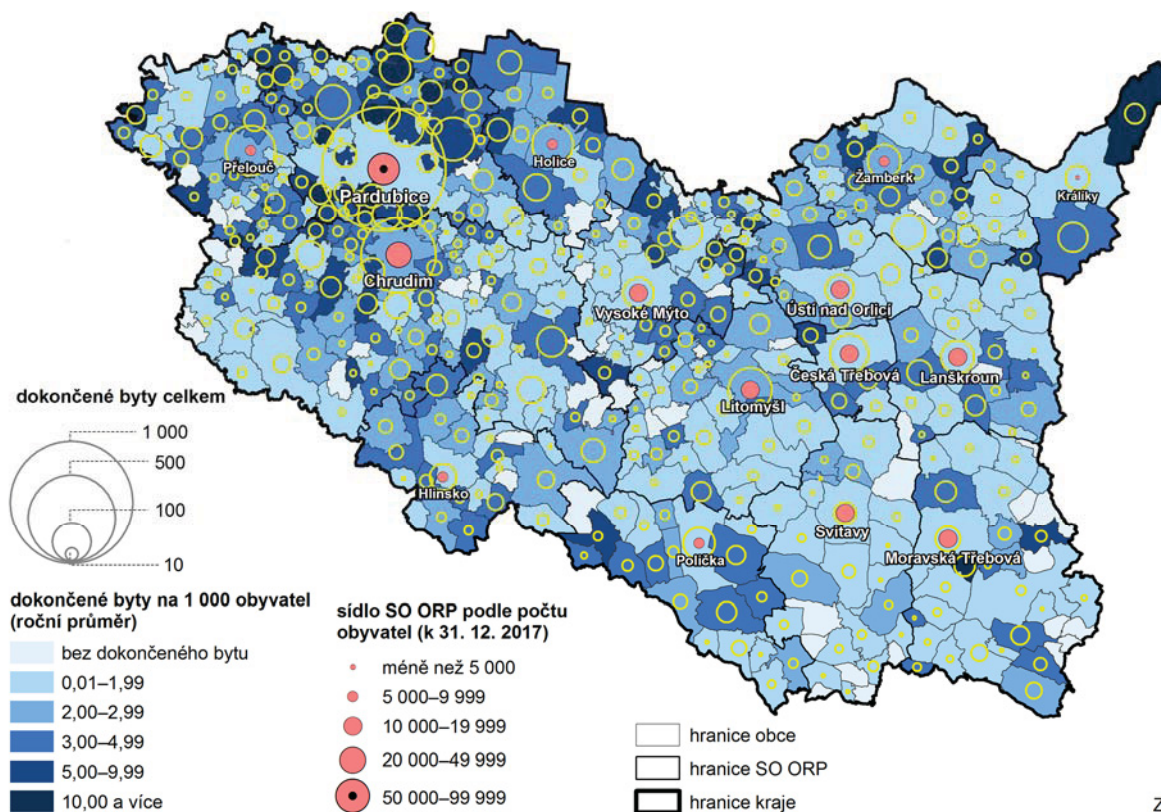
V posledních letech je nejvyšší intenzita bytové výstavby na Holicku, Přeloučsku, Pardubicku a Králícku; nejméně se staví na Českotřebovsku, Svitavsku a Orlickoústecku.

Z dlouhodobějšího pohledu na intenzitu bytové výstavby v SO ORP Pardubického kraje od roku 2008 se nejvíce staví na Holicku a Pardubicku. Na začátku sledovaného období patřily mezi SO ORP s vysokou intenzitou bytové výstavby i SO ORP Žamberk a Lanškroun, v letech následujících se však v těchto správních obvodech intenzita bytové výstavby snižuje a ve druhé polovině sledovaného období se na předních příčkách umístily správní obvody obcí s rozšířenou působností Přelouč a Králíky. Mezi SO ORP s nejnižším počtem dokončených bytů na 1 000 obyvatel patří dlouhodobě Českotřebovsko, Svitavsko a Orlickoústecko.

Nové rodinné domy se staví převážně v okolí měst.

Jak je patrné z následujícího kartogramu Bytová výstavba v obcích Pardubického kraje v letech 2012–2017 pokračuje trend stavět rodinné domy v bezprostředním zázemí velkých měst. V Pardubickém kraji se nejvíce obcí s vysokou intenzitou bytové výstavby nad 5 bytů na 1 000 obyvatel nachází v okolí krajského města Pardubice a dalších měst, např. Přelouče, Chrudimi, Ústí nad Orlicí, Žamberka a Holic.

Bytová výstavba v obcích Pardubického kraje v letech 2012 až 2017



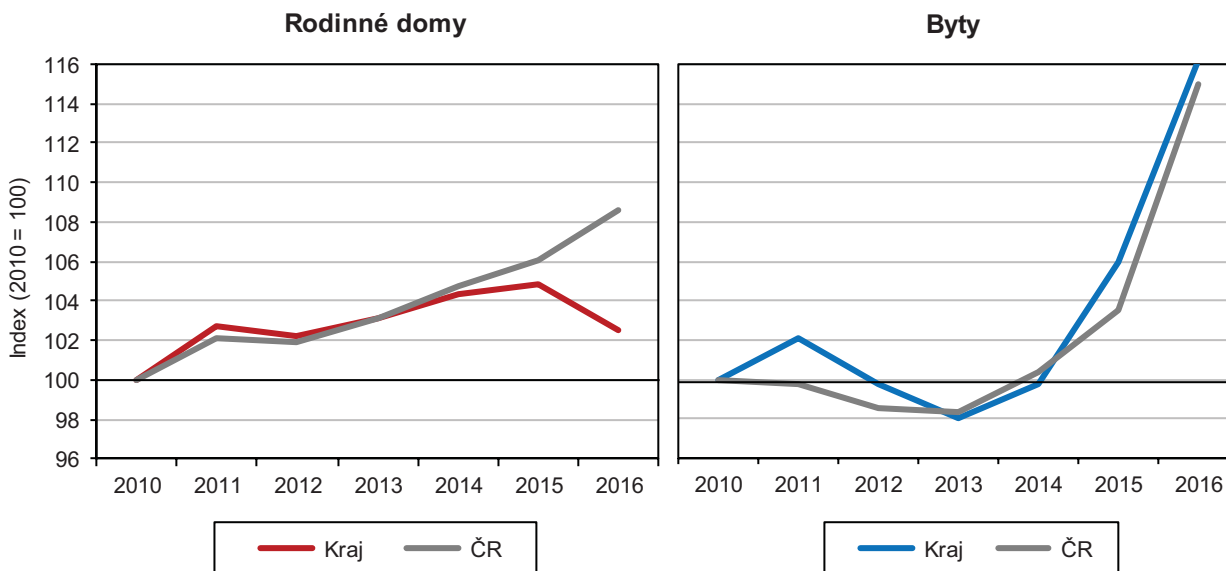
Ceny nemovitostí

ČSÚ monitoruje ceny nemovitostí v České republice.

Český statistický úřad ve spolupráci s MF monitoruje ceny nemovitostí v ČR a každoročně vydává publikaci o rozložení cenové hladiny dle druhů nemovitostí, jejich polohy a dalších rozhodujících faktorů, jakož i vývoj tohoto rozložení v čase. Prvotním zdrojem dat jsou přiznání k dani z převodu nemovitostí z databáze finančních úřadů, tzn., že v publikaci se nejedná o ceny nově postavených bytů.

Graf 3.25 Indexy cen nemovitostí v Pardubickém kraji a ČR (roční průměr)

Zdroj: ČSÚ



Pozn.: údaje za rok 2016 jsou předběžné



Ceny rodinných domů v kraji v roce 2016 klesaly, ceny bytů rostly.

Jak je patrné z předchozího grafu, ceny rodinných domů mají po roce 2010 rostoucí tendenci jak v ČR, tak v Pardubickém kraji, ale v posledním publikovaném roce 2016 (jedná se o předběžné údaje) se trend v kraji změnil a cenový index poklesl. Naproti tomu cenový index u bytů na republikové úrovni i v Pardubickém kraji po poklesu mezi roky 2011 a 2013 strmě stoupá s maximem dosaženým v posledním sledovaném roce 2016 v Pardubickém kraji – 116,2 (2010 = 100).

Doprava

Silniční síť v kraji tvoří 6,4 % dopravních cest ČR, největší část komunikací prochází okresem Chrudim.

Podle údajů Ředitelství silnic a dálnic České republiky¹⁴ činila celková délka pozemních komunikací k 1. 1. 2018 na území Pardubického kraje 3 593 km a tvořila 6,4 % republikového úhrnu. Největší část komunikací procházela okresem Chrudim (27,7 %). Území okresu Svitavy protínalo 25,5 % silnic, okres Ústí nad Orlicí 24,9 % a okresem Pardubice procházelo 21,8 % komunikací kraje.

Převažují silnice III. třídy, sloužící k propojení obcí.

Ve struktuře silniční sítě kraje z 61,5 % převažovaly silnice III. třídy, které slouží především k propojení obcí. Nejvyšší podíl tohoto typu komunikací je evidován v okrese Chrudim (65,9 %). Ke spojení okresů jsou určeny zejména silnice II. třídy, ty v roce 2017 tvořily 25,4 % veškerých komunikací v kraji a relativně nejvíce se jich nacházelo v okrese Ústí nad Orlicí (30,1 %). Pro dálkovou a mezinárodní dopravu slouží především silnice I. třídy; jejich podíl v kraji dosáhl 12,8 %, přitom v okrese Pardubice tvořily nejvyšší 15,8% podíl silniční sítě. Ve struktuře komunikací kraje nechybí ani dálnice. Dálnice D11, označená jako dálnice I. třídy, měřila na území kraje 9,2 km a celou délkou prochází pardubickým okresem. Dálnice D35 (v provozu prozatím pouze úsek Sedlice – Opatovice nad Labem) je označena jako dálnice II. třídy, měla v roce 2017 na území Pardubického kraje délku 4,2 km a celý úsek prochází okresem Pardubice.

V Pardubickém kraji je 2. nejhustší silniční síť v České republice.

Hustota silniční sítě v Pardubickém kraji v roce 2017 svou hodnotou 79,5 km na 100 km² území převyšuje průměr České republiky (70,7 km na 100 km²) a je druhá nejvyšší po Středočeském kraji (88,1 km na 100 km²). Nej hustší silniční síť v regionu vykazuje okres Chrudim (100,3 km na 100 km²), nejméně hustá síť silnic je v okrese Svitavy (66,6 km na 100 km²).

Cestovní ruch

V okrese Ústí nad Orlicí se nachází dvě pětiny hromadných ubytovacích zařízení kraje.

K využití služeb cestovního ruchu bylo v roce 2017 v regionu k dispozici celkem 349 hromadných ubytovacích zařízení (dále jen HUZ) s 19 535 lůžky. Dvě pětiny HUZ v regionu se nacházejí v okrese Ústí nad Orlicí (zejména rekreační centra v Orlických horách a v oblasti Králického Sněžníku). Na druhém místě v kraji se s 22 % HUZ umístil okres Svitavy (památko UNESCO Litomyšlský zámek, městské památkové rezervace Litomyšl a Moravská Třebová, přírodní rezervace Maštale), těsně následován okresem Chrudim s 21 % všech HUZ kraje (chráněná krajinná oblast Železné hory, turisticky navštěvované vodní nádrže Seč, Hamry a Křižanovice). V okrese Pardubice tvořila HUZ 17 % krajského počtu (jediné lázeňské město kraje – Lázně Bohdaneč, městská památková rezervace Pardubice).

Počet hromadných ubytovacích zařízení se v Pardubickém kraji meziročně mírně snížil;

Meziročně se počet HUZ v kraji snížil o 0,3 % (tj. o 1 HUZ); lůžková kapacita stálých lůžek (bez příležitostných) se snížila o 0,5 % (tj. o 102 lůžka). Ve srovnání s rokem 2016 se zvýšila kapacita míst pro stany a karavany o 5,9 % (tj. o 108 míst). Ke kvalitativním ukazatelům hodnocení úrovně HUZ cestovního ruchu patří

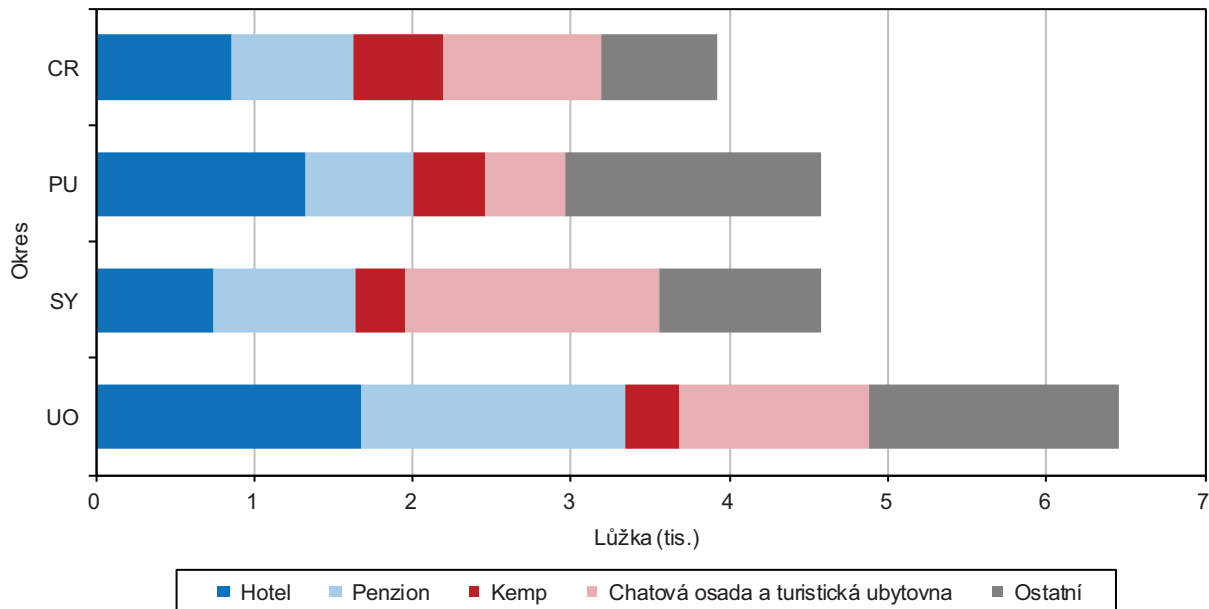
¹⁴ Od 1. 1. 2016 došlo ke změně zákona č. 13/1997, o pozemních komunikacích, změnila se zejména kategorizace pozemních komunikací (transformace rychlostních silnic v dálnice, rozdělení dálnic do dvou tříd); délky dálnic a silnic I. třídy nejsou srovnatelné s předchozími roky.

počet míst pro stany a karavany vzrostl o 5,9 %.

ukazatele využití pokojů a lůžek. V Pardubickém kraji dosahuje ukazatel čistého využití lůžek v hotelích a podobných hromadných ubytovacích zařízeních 41,9 %, což představuje sedmou nejvyšší hodnotu v ČR.

Graf 3.26 Počet lůžek v HUZ podle kategorie ubytovacího zařízení v okresech Pardubického kraje v roce 2017

Zdroj: ČSÚ



Největší počet lůžek v HUZ měl okres Ústí nad Orlicí; nárůst počtu lůžek zaznamenal pouze okres Svitavy.

Na konci roku 2017 byl v Pardubickém kraji evidován největší počet lůžek v hromadných ubytovacích zařízeních v okrese Ústí nad Orlicí (33 % krajského úhrnu), za kterým následovaly okresy Pardubice a Svitavy (shodně 23 %), nejmenší podíl lůžek byl registrován v okrese Chrudim (20 %). Od roku 2012 byl zaznamenán nárůst počtu lůžek pouze v okrese Svitavy (o 17 %), ve zbylých okresech Pardubického kraje se počet lůžek snížil (maximální pokles byl vykázán v okrese Pardubice o 31 %).

Počet hostů Pardubického kraje představuje 2,3 % klientely České republiky.

V roce 2017 využilo ubytovacích služeb v Pardubickém kraji celkem 468 273 hostů, což představuje 2,3 % z celkového počtu klientů HUZ v ČR. Dlouhodobě se počet turistů ubytovaných v Pardubickém kraji pohybuje mezi 2,3 a 2,4 % republikového úhrnu, přičemž domácí klientela tvoří 4,1 až 4,2% podíl, hosté ze zahraničí pouze 0,6 až 0,7% podíl hostů ČR.

Návštěvnost kraje se zvyšuje, vzrostl jak počet hostů domácích, tak i hostů ze zahraničí.

Oproti předchozímu roku se v Pardubickém kraji v roce 2017 zvýšil počet hostů o 5,5 %, což je druhá nejnižší hodnota v mezikrajském srovnání. Zvýšil se jak počet hostů z České republiky (o 5,5 %), tak i počet hostů ze zahraničí (o 5,7 %). Za uplynulých pět let se návštěvnost v kraji zvýšila o 27,8 %, klientů z ČR se ubytovalo v HUZ kraje o 27,8 % více, hostů ze zahraničí bylo v roce 2017 o 27,9 % více.

Nejvíce zahraničních hostů přijíždí do regionu ze Slovenska, Německa a Polska.

Z celkového počtu 66 tisíc zahraničních hostů, kteří přicestovali do Pardubického kraje v roce 2017, byli nejvíce zastoupeni hosté ze Slovenska (25,4 %), Německa (20,8 %) a Polska (15,1 %). Nejvyšší podíl návštěvníků Pardubického kraje tvořili zahraniční hosté v říjnu (16,7 %), nejméně byli zahraniční hosté zastoupeni mezi hosty v červenci (pouze 10,9 %).



Téměř 40 % všech hostů přijíždí do kraje v letních měsících.

Nejvyšší návštěvnost hostů jak v České republice, tak i v Pardubickém kraji, je typická pro letní měsíce. V průběhu měsíců června až srpna 2017 se v kraji ubytovalo téměř 40 % všech hostů ve sledovaném roce. Hosté zde strávili v průměru nejvíce nocí v červenci (3,4 noci) a srpnu (3,3 noci).

Ceny vybraných potravin

Průměrná míra inflace byla v roce 2017 nejvyšší za posledních 5 let.

Průměrná míra inflace v ČR roce 2017 dosáhla 2,5 %, což je o 1,8 procentního bodu více než v roce 2016 a zároveň nejvyšší hodnota za posledních 5 let. V roce 2017 působil na míru inflace zejména růst cen potravin a nealkoholických nápojů (průměrný meziroční nárůst činil 5,2 %) a cen stravování a ubytování (meziroční nárůst o 5,7 %).

Ceny potravin rostly; nižší byly ceny oděvů, ceny v oddílech pošta a telekomunikace i ceny v oddíle bydlení.

Spotřebitelské ceny mají vliv na míru inflace. Spotřebitelské ceny zboží a služeb tvoří součást spotřebního koše, který slouží jako základ pro výpočet míry inflace. Meziročně vzrostly spotřebitelské ceny v prosinci 2017 v ČR o 2,4 %, což je o 0,2 procentního bodu méně než v listopadu 2017. Největší vliv na meziroční zvyšování cenové hladiny měly v prosinci 2017 ceny v oddíle potravin a nealkoholické nápoje. Například ceny mouky vzrostly proti cenám roku 2016 v ČR o 13,5 %, vajec o 54,3 %, jogurtů o 21,4 % a másla o 28,7 %. Meziročně vzrostly i ceny v oddíle bydlení (ceny čistého nájemného, vodného, stočného, elektřiny a tuhých paliv), oddíle doprava i stravování a ubytování. Meziroční růst míry inflace byl zpomalován klesajícími cenami oděvů (pokles o 2,3 %) a telekomunikačních poplatků (pokles o 1,3 %). V oddíle bydlení se snížily ceny tepla a teplé vody o 2,2 % a ceny zemního plynu o 0,8 %.

Graf 3.27 Průměrné spotřebitelské ceny másla, chleba a mléka za vybrané měsíce v Pardubickém kraji

Zdroj: ČSÚ

