

2. Sociální vývoj

Zaměstnanost vč. ekonomické aktivity

Počet ekonomicky aktivních po dosažení 25letého maxima z roku 2016 meziročně klesl, ekonomicky neaktivních po pěti letech poklesu přibývalo.

Podle výsledků Výběrového šetření pracovních sil (VŠPS) tvořilo v roce 2017 pracovní sílu² v kraji 261,7 tis. ekonomicky aktivních osob, tj. o 2,3 tis. osob méně ve srovnání s předchozím rokem, kdy bylo zaznamenáno maximum za období posledních 25 let, za které jsou data VŠPS k dispozici. Zatímco ve skupině zaměstnaných osob došlo v kraji k meziročnímu přírůstku, počet nezaměstnaných se zřetelně snížil. Počet ekonomicky neaktivních ve věku 15 a více let dosahoval v kraji maximálních hodnot v letech 2009 až 2011 (více než 185 tis.), do roku 2016 klesl na 172,7 tis. osob; následoval nárůst na 174,4 tis. osob v roce 2017.

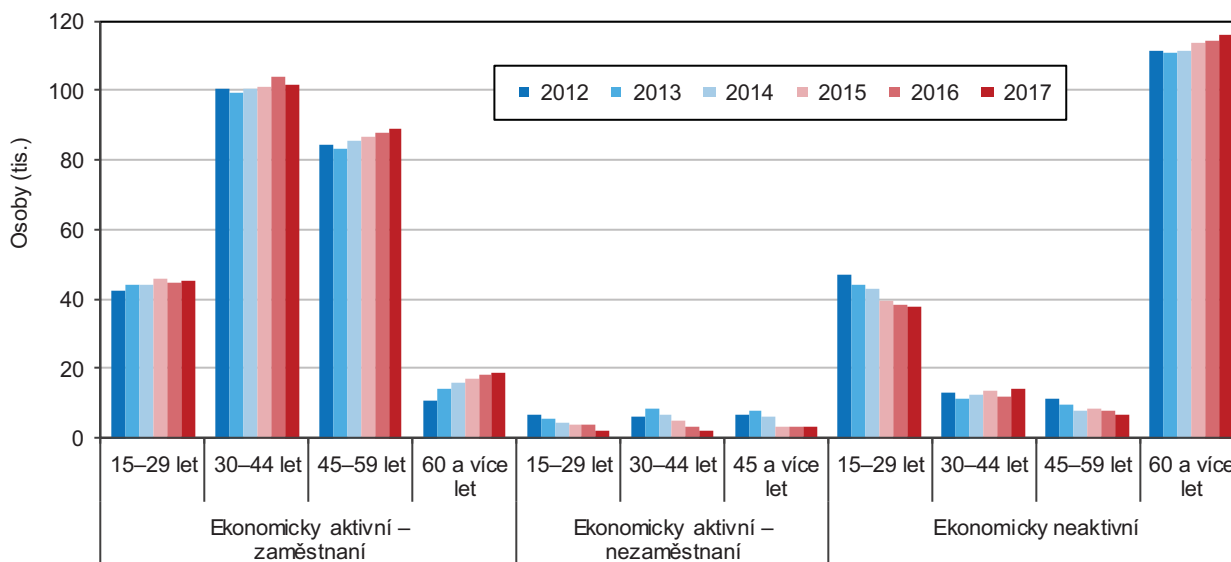
Na změny ve struktuře obyvatelstva podle ekonomické aktivity a věku působí celá řada vlivů – od demografického vývoje (zejména stárnutí populace) přes legislativní vlivy (např. prodlužování věku odchodu do důchodu), ekonomické aspekty (situace na trhu práce) až po vlastní preference obyvatelstva (např. studium, mateřství, předčasný důchod).

Na růst počtu zaměstnaných v kraji má významný vliv rostoucí počet osob 45letých a starších; 60letí a starší tvoří již dvě třetiny ekonomicky neaktivních obyvatel ve věku 15 a více let.

Jestliže se v posledních pěti letech zřetelně snižoval počet ekonomicky neaktivních osob ve věku 15 až 29 let, mezi ekonomicky aktivními byl mírný nárůst počtu zaměstnaných nejmladších osob doprovázen poklesem počtu nezaměstnaných juniorů. Na růst počtu zaměstnaných v kraji má významný vliv rostoucí počet osob ve věku 45–59 let i osob šedesátiletých a starších. Výrazně roste počet nejstarších osob i ve skupině ekonomicky neaktivních. V roce 2017 byly osoby šedesátileté a starší mezi všemi ekonomicky neaktivními staršími 15 let zastoupeny již dvěma třetinami, což je nejvíce od počátku sledování v roce 1993).

Graf 2.1 Obyvatelstvo Pardubického kraje podle ekonomické aktivity a věku

Zdroj: ČSÚ (VŠPS)



Ve struktuře pracovní síly roste podíl zaměstnaných na úkor nezaměstnaných.

Ještě v roce 2013 se zaměstnaní na pracovní síle (tj. na ekonomicky aktivních) v kraji podíleli 91,6 % a nezaměstnaní tvořili 8,4 %, do roku 2017 se tento poměr díky příznivému vývoji na trhu práce posunul na 97,3 % (zaměstnaní) a 2,7 % (nezaměstnaní).

² Pracovní sílu tvoří osoby ekonomicky aktivní, a to jak zaměstnaní, tak nezaměstnaní. Zaměstnaní se podle postavení v zaměstnání člení na zaměstnance vč. členů produkčních družstev, zaměstnavatele, pracující na vlastní účet a pomáhající rodinné příslušníky.

Zaměstnanost nadále roste, i když pomalejším tempem.

Po poklesu zaměstnanosti vlivem ekonomického útlumu po roce 2008 nastalo oživení na trhu práce a počet zaměstnaných osob nejprve mírně a následně zřetelně rostl. V letech 2013 až 2016 se počet zaměstnaných v kraji zvyšoval v průměru o 1,8 % ročně. Následovalo meziroční navýšení pouze o 0,1 % na 254,6 tis. osob v roce 2017, což je nejvyšší počet zaměstnaných od roku 1993, za který jsou poprvé dostupné údaje VŠPS.

Míra zaměstnanosti v kraji po třech letech mírně poklesla pod republikový průměr...

Míra zaměstnanosti³ osob patnáctiletých a starších, která v roce 2013 mírně vzrostla na 55 %, se do roku 2017 zvýšila na 58,3 % a řadila se doprostřed žebříčku krajů. Jestliže v letech 2014 až 2016 byla míra zaměstnanosti v kraji mírně nad průměrem ČR, v roce 2017 za ním zaostávala o 0,2 procentního bodu. Míra zaměstnanosti mužů v roce 2017 v kraji (67,3 %) byla o 0,3 p. b. nad průměrem ČR, zatímco míra zaměstnanosti žen (49,7 %) po čtyřletém období pod republikovou hodnotu poklesla o 0,7 procentního bodu.

...vliv na to měl pokles míry zaměstnanosti žen.

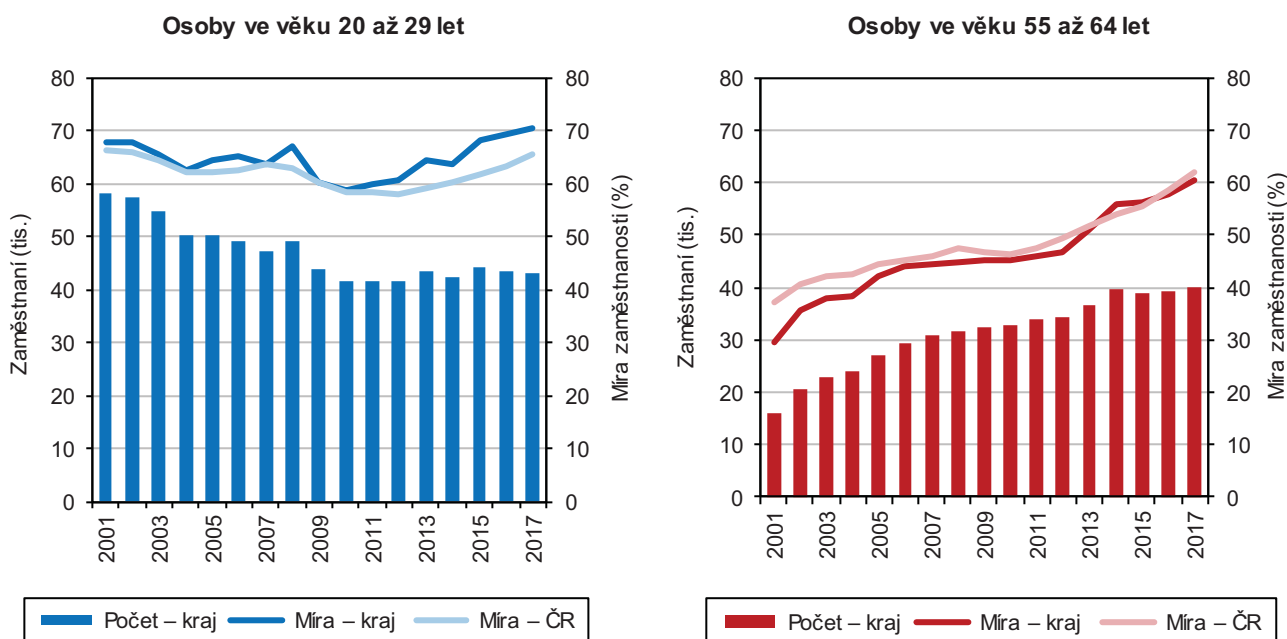
Meziroční přírůstky míry zaměstnanosti v kraji se v posledních třech letech snižovaly, mezi rokem 2016 a 2017 přitom došlo k nárůstu o 0,1 procentního bodu. Jestliže míra zaměstnanosti mužů v posledních šesti letech meziročně neustále rostla (v roce 2017 o 1,0 procentní bod), u žen byl po čtyřletém období růstu zaznamenán v roce 2017 meziroční pokles (o 0,7 p. b.).

Počet zaměstnaných juniorů a osob v předdůchodovém věku se vyrovnává.

Srovnání odlišností ve vývoji počtu zaměstnaných a míry zaměstnanosti mezi mladými osobami vstupujícími na trh práce a mezi osobami v předdůchodovém věku zobrazují následující grafy. Zatímco počet zaměstnaných juniorů v posledních letech vykazoval převážně klesající trend (demografické vlivy, preference studia), počet zaměstnaných ve věku 55 až 64 let se neustále zvyšoval (rovněž v důsledku demografického vývoje, ale i vlivem prodloužení věku odchodu do důchodu). Počet zaměstnaných v obou srovnávaných věkových skupinách se tak v kraji postupně vyrovnává k hranici 40 tis. osob.

Graf 2.2 Zaměstnaní a míra zaměstnanosti ve vybraných věkových skupinách v Pardubickém kraji a ČR

Zdroj: ČSÚ (VŠPS)



³ podíl počtu zaměstnaných na počtu všech osob patnáctiletých a starších, resp. podíl počtu zaměstnaných daného věku na počtu všech osob v daném věku



Míra zaměstnanosti juniorů v Pardubickém kraji je nejvyšší v mezikrajském srovnání, míra zaměstnanosti osob v předdůchodovém věku je pátá nejnižší.

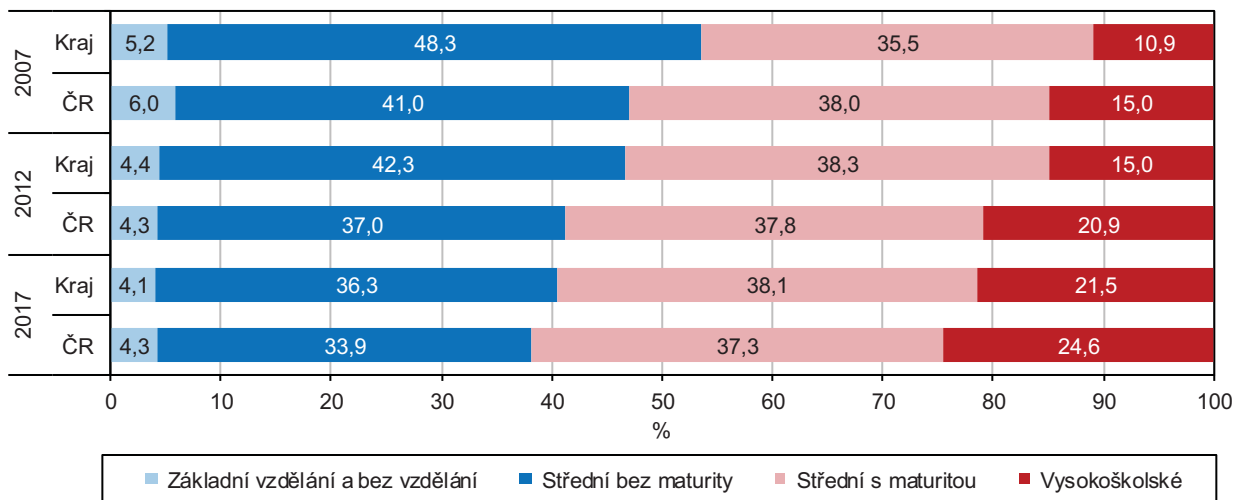
Zatímco míra zaměstnanosti osob ve věku 20 až 29 let po předchozím poklesu od roku 2011 roste (na 70,4 % v kraji v roce 2017), míra zaměstnanosti osob ve věku 55 až 64 let vykazuje dlouhodobě rostoucí trend (do roku 2017 vzrostla na 60,6 %). Oproti republikovým hodnotám v kraji zjišťujeme výrazně nadprůměrnou míru zaměstnanosti juniorů (v roce 2017 byla o 4,7 procentního bodu vyšší a zároveň nejvyšší mezi všemi kraji). Míra zaměstnanosti osob v předdůchodovém věku v kraji dlouhodobě za republikovým průměrem zaostávala, v posledních letech však kolem něho osciluje (v roce 2017 byla oproti průměru ČR nižší o 1,5 procentního bodu a zároveň pátá nejnižší v mezikrajském žebříčku).

Úroveň vzdělanosti zaměstnaných osob nadále roste, přičemž struktura zaměstnaných v kraji se přibližuje republikové.

Vzdělanost v kraji nadále roste a rozdíly ve struktuře zaměstnaných podle vzdělání ve srovnání s republikovým průměrem se neustále snižují. Ještě před deseti lety podíl středoškoláků bez maturity mezi zaměstnanými v kraji převyšoval republikový průměr o 7,3 procentního bodu, v roce 2017 byl vyšší pouze o 2,5 p. b. Zastoupení středoškoláků s maturitou v kraji v roce 2007 za republikovou hodnotou zaostávalo o 2,5 p. b., přičemž v průběhu následujících deseti let se hodnotě ČR vyrovnalo, resp. ji mírně překračuje (o 0,8 p. b. v roce 2017). Zastoupení osob se středním vzděláním bez maturity (vč. vyučených) v kraji bylo dlouhodobě vyšší než podíl středoškoláků s maturitou, obě hodnoty se však postupně přibližovaly a od roku 2016 již zaznamenáváme mezi zaměstnanými vyšší zastoupení osob se středním vzděláním s maturitou. Podíl vysokoškoláků mezi zaměstnanými v kraji nadále za republikovým průměrem zaostává (v roce 2017 o 3,1 p. b.), avšak rozdíl oproti ČR se mírně snižuje.

Graf 2.3 Zaměstnaní podle vzdělání v Pardubickém kraji a ČR

Zdroj: ČSÚ (VŠPS)



Počet osob pracujících v kraji v terciární sféře roste rychleji než počet zaměstnaných v sekundárním sektoru; zaměstnanost v primárním a sekundárním sektoru patří k nejvyšším v mezikrajském srovnání.

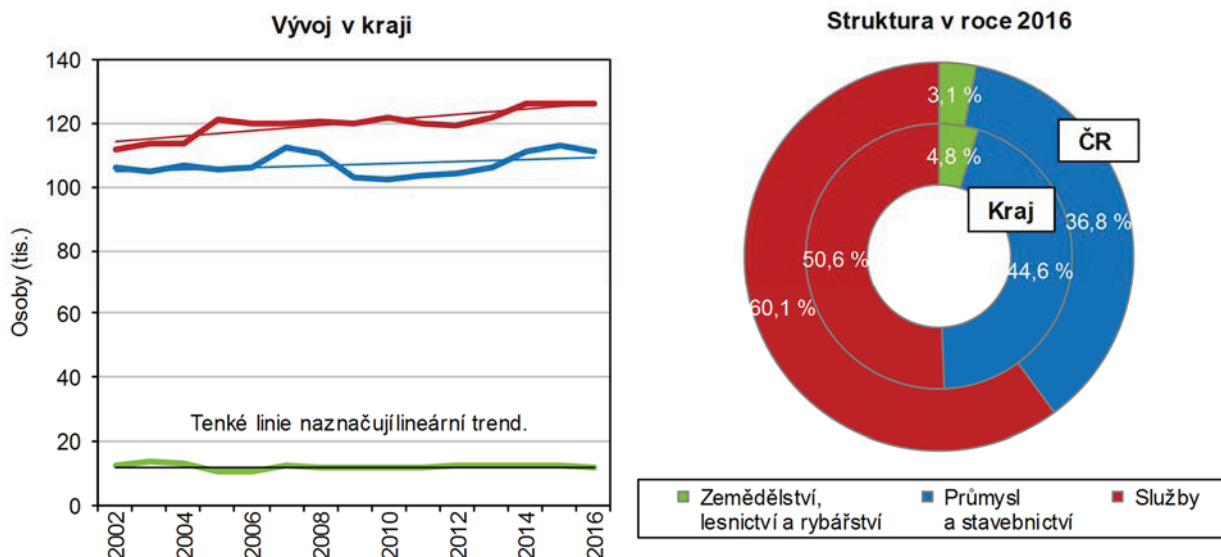
Pro hodnocení odvětvové struktury zaměstnanosti nově využíváme údaje podle místa pracoviště (dosud byla hodnocena data podle místa bydliště) – poslední dostupné zdroje v této oblasti jsou za rok 2016.

Zaměstnanost v sekundárním sektoru (průmysl a stavebnictví) v kraji nadále patří k nejvyšším v mezikrajském srovnání, a to zejména díky zpracovatelskému průmyslu. Podíl sekundárního sektoru na celkové zaměstnanosti (44,6 %) byl v roce 2016 mezi kraji 4. nejvyšší (stejně jako v předchozích 10 letech). V dlouhodobém pohledu (hodnoceno 15leté období) je patrný rostoucí trend počtu zaměstnaných v sekundárním sektoru v kraji (s typickými cyklickými výkyvy danými aktuálním vývojem ekonomiky). Ještě rychleji (a s mírnějším meziročním kolísáním) roste počet zaměstnaných v terciárním sektoru – tržních i netržních službách (viz následující graf). Přesto podíl zaměstnaných ve službách v kraji zůstává od roku

2009 v mezikrajském srovnání 3. nejnižší. Počet zaměstnaných v primárním sektoru (zemědělství, lesnictví a rybářství) se v posledních 15 letech v kraji pohyboval kolem 12 tis. osob (v polovině 90. let minulého století kolem 20 tis. osob), v letech 2011 až 2014 se meziročně mírně zvyšoval, následovalo období poklesu. Zaměstnanost v zemědělství v kraji nadále patří v mezikrajském srovnání k nejvyšším (v posledních 10 letech 3. nejvyšší podíl).

Graf 2.4 Zaměstnaní pracující v Pardubickém kraji podle odvětvových sektorů

Zdroj: ČSÚ (VŠPS)

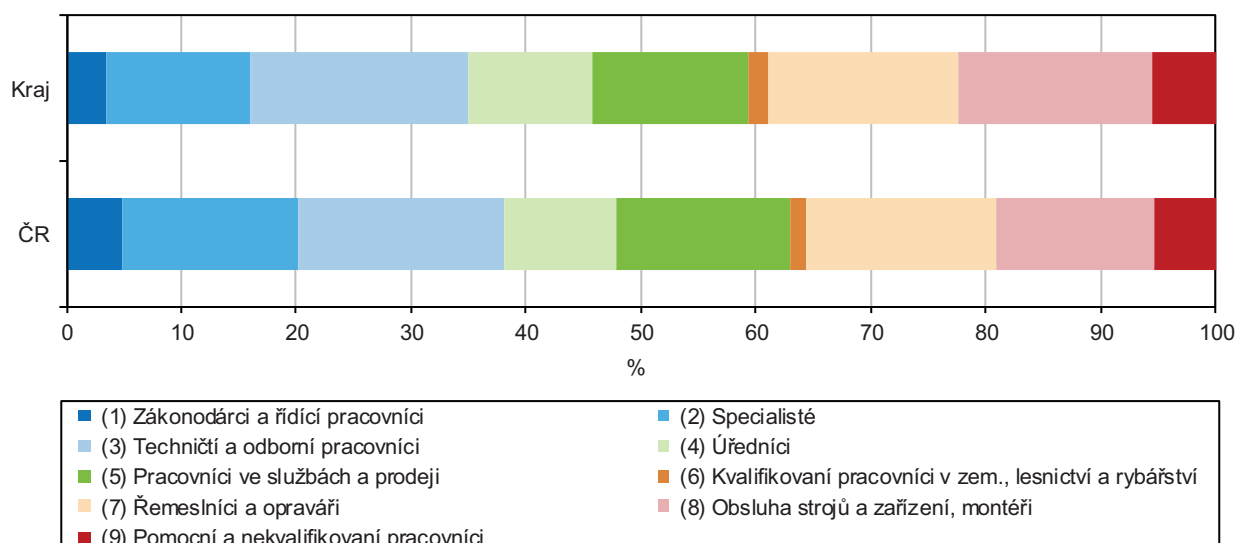


V posledních letech zřetelně roste počet vysoce kvalifikovaných nemanuálních pracovníků.

V posledních letech v kraji zřetelně narůstá počet nemanuálních vysoce kvalifikovaných pracovníků (v nejvyšších třídách zaměstnanosti 1 až 3 – viz následující graf). Od roku 2012 se v kraji jejich počet zvýšil o 15 % na 88,5 tis. Mírně rostoucí trend je patrný rovněž v případě nemanuálních pracovníků s nižší kvalifikací (třídy 4 a 5) – za posledních pět let o 12 % na 61,8 tis. Počet manuálních – kvalifikovaných pracovníků (třída 6 až 8) v čase kolísá kolem hranice 90 tis. osob, počet manuálních – nekvalifikovaných pracovníků (třída 9) dosáhl minima v roce 2011, poté se mírně zvyšoval a následně mezi roky 2016 a 2017 došlo k poklesu na 13,9 tis. (tj. stejný počet jako v roce 2013).

Graf 2.5 Zaměstnaní podle hlavních tříd klasifikace zaměstnání CZ-ISCO v Pardubickém kraji a ČR v roce 2017

Zdroj: ČSÚ (VŠPS)



V kraji je nadprůměrný podíl osob obsluhujících stroje a zařízení vč. montérů.

Oproti republikové struktuře zaměstnaných podle hlavních tříd klasifikace zaměstnání nacházíme v kraji nadprůměrné zastoupení technických a odborných pracovníků (třída 3) i úředníků (třída 4) – jejich podíly na všech zaměstnaných v kraji jsou třetí nejvyšší v mezikrajském srovnání. Výrazně nad republikovým průměrem je také podíl osob obsluhujících stroje a zařízení vč. montérů (třída 8), v mezikrajském srovnání šestý nejvyšší. Pod průměrem republiky je v kraji zastoupení zákonodárců a řídicích pracovníků (třída 1), specialistů (třída 2) i pracovníků ve službách a prodeji (třída 5).

Intenzita podnikatelské aktivity v kraji patří k nejnižším.

Z hlediska postavení v zaměstnání tvoří největší podíl zaměstnaných osob zaměstnanci vč. členů produkčních družstev (85,4 % v kraji v roce 2017, což je 3. nejvyšší podíl mezi kraji). V postavení podnikatelů (tj. zaměstnavatelů a pracujících na vlastní účet) působilo v roce 2017 v kraji 13,8 % zaměstnaných osob, tj. o 0,6 procentního bodu méně než v roce předchozím. Republikový podíl přitom zůstal stejně jako v roce 2016 na 16,6 %. Kraj se v podílu podnikatelů posunul v mezikrajském žebříčku z 8. místa v roce 2015 na 10. pozici o rok později a v roce 2017 mu patřila již předposlední příčka (nižší podíl zaznamenal pouze Karlovarský kraj). Meziročně se v kraji mírně snížil jak počet zaměstnavatelů, tak i počet pracujících na vlastní účet; počet zaměstnanců naopak zřetelně vzrostl a byl nejvyšší od roku 1996.

Počet osob s více zaměstnáními meziročně mírně vzrostl, jejich podíl na všech zaměstnaných nadále patří k nejvyšším v mezikrajském srovnání.

V roce 2017 mělo v kraji několik zaměstnání 10,2 tis. osob, což je o 0,8 tis. osob více oproti předchozímu roku a zároveň nejvíce za posledních 20 let. Na celkovém počtu zaměstnaných se tyto osoby podílely 4,0 % (při republikovém průměru 2,6 %), což představuje třetí nejvyšší podíl za Královéhradeckým a Karlovarským krajem (v předchozím roce Pardubickému kraji patřila druhá příčka).

Nezaměstnanost

Počet nezaměstnaných osob meziročně klesl téměř o 30 % a byl nejnižší za posledních dvacet let.

Ke konci roku 2017 bylo na úřadech práce v kraji registrováno celkem 10 152 uchazečů o zaměstnání, tj. o 29,5 % méně než v předchozím roce (2. nejvyšší procentní pokles mezi kraji) a zároveň (při srovnání koncových ročních stavů) nejméně od konce roku 1997. Dosažitelných uchazečů ve věku 15–64 let bylo v kraji ke konci roku 2017 na úřadech práce registrováno celkem 9 485, tj. o 30,5 % méně než v roce 2016. O třetinu se v kraji meziročně snížil počet uchazečů z řad absolventů a mladistvých (na 505 osob), o 22 % pak klesl počet uchazečů se zdravotním postižením (na 2,0 tis.).

Podíl nezaměstnaných osob v kraji byl na konci roku 2017 čtvrtý nejnižší v mezikrajském srovnání.

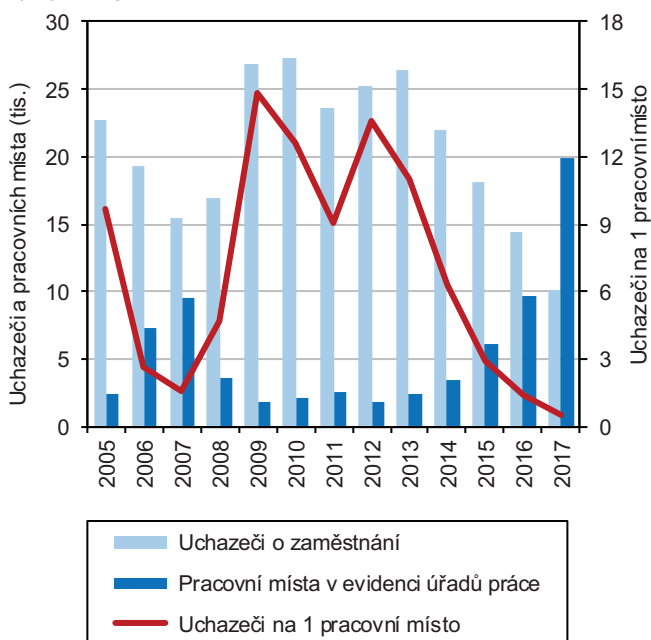
Podíl nezaměstnaných osob v kraji meziročně klesl o 1,2 procentního bodu na 2,83 % (stav k 31. 12. 2017) a byl 4. nejnižší mezi kraji (stejně jako na konci roku předchozího). Podíl nezaměstnaných osob v kraji zůstal o 0,9 p. b. pod hodnotou ČR (3,77 %). Podíl nezaměstnaných mužů (2,89 %) byl oproti ženám (2,76 %) na konci roku 2017 jen mírně vyšší.

Postupně klesá míra nezaměstnanosti absolventů škol.

V návaznosti na zlepšující se situaci na trhu práce postupně klesá i míra nezaměstnanosti absolventů škol v kraji, a to ve všech kategoriích vzdělání. Podle Národního ústavu pro vzdělávání byla v dubnu 2017 v kraji v rámci středního a vyššího odborného vzdělání zjištěna nejnižší míra nezaměstnanosti mezi („čerstvými“) absolventy gymnázií (1,9 % při 2,5% podílu v celé ČR). Naopak nejvyšší nezaměstnanost zaznamenáváme v kategorii středního odborného vzdělání s maturitou a odborným výcvikem vč. nástaveb (7,5 % v kraji při mírně nižším republikovém podílu), a to zejména v oborech osobní a provozní služby a podnikání. Mezi vyučenými v kraji hůře nacházeli uplatnění absolventi oborů gastronomie či potravinářství.

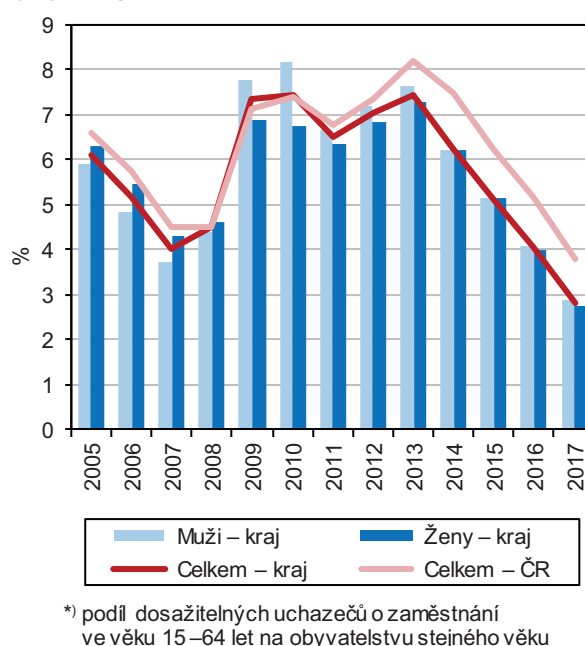
Graf 2.6 Uchazeči o zaměstnání a pracovní místa v Pardubickém kraji (stav k 31. 12.)

Pramen: MPSV



Graf 2.7 Podíl nezaměstnaných osob v Pardubickém kraji a ČR (stav k 31. 12.)^{*)}

Pramen: MPSV



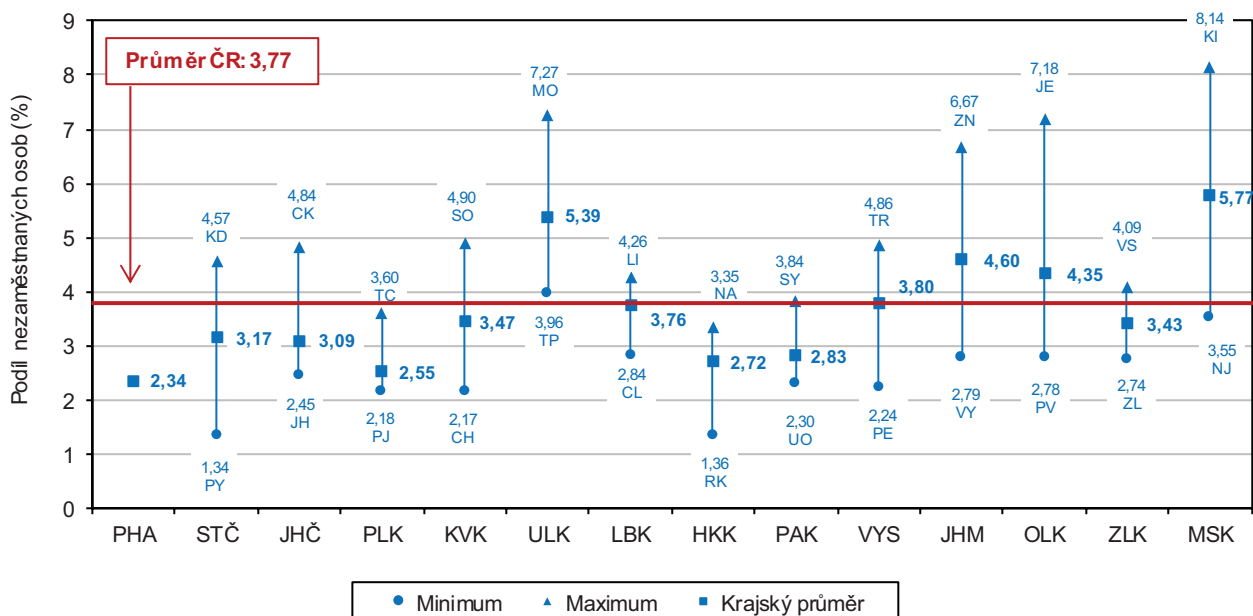
^{*)} podíl dosažitelných uchazečů o zaměstnání ve věku 15–64 let na obyvatelstvu stejného věku

Rozdíly v nezaměstnanosti mezi kraji se snižují.

Nadále je patrné postupné snižování rozdílu mezi krajem s nejnižší a nejvyšší nezaměstnaností. Jestliže na konci roku 2005 byl podíl nezaměstnaných osob v Hlavním městě Praze o 8,7 procentního bodu nižší než v Ústeckém kraji, na konci roku 2017 činil rozdíl mezi Prahou a Moravskoslezským krajem (který po letech vystřídal na nejhorší pozici kraj Ústecký) 3,4 p. b. Ve stejném období se snížil rozdíl nezaměstnanosti v Pardubickém kraji oproti Praze z 3,5 na 0,5 procentního bodu.

Graf 2.8 Rozptyl podílu nezaměstnaných osob v okresech podle krajů k 31. 12. 2017

Pramen: MPSV



Pardubický kraj patří k regionům s nejnižším rozdílem v nezaměstnanosti mezi okresy.

Z výše uvedeného grafu je patrné, že Pardubický kraj patří (spolu se Zlínským, Plzeňským a Libereckým krajem) k regionům s nejnižším rozdílem mezi minimální a maximální hodnotou podílu nezaměstnaných osob mezi okresy (na konci roku 2017 se pohybovala kolem 1,5 procentního bodu). Na druhé straně výrazně diferencovanou



situací na trhu práce se vyznačují okresy Moravskoslezského, Olomouckého či Jihomoravského kraje.

Počet pracovních míst v evidenci úřadů práce meziročně rostl nejrychleji ze všech krajů a byl nejvyšší od počátku 90. let.

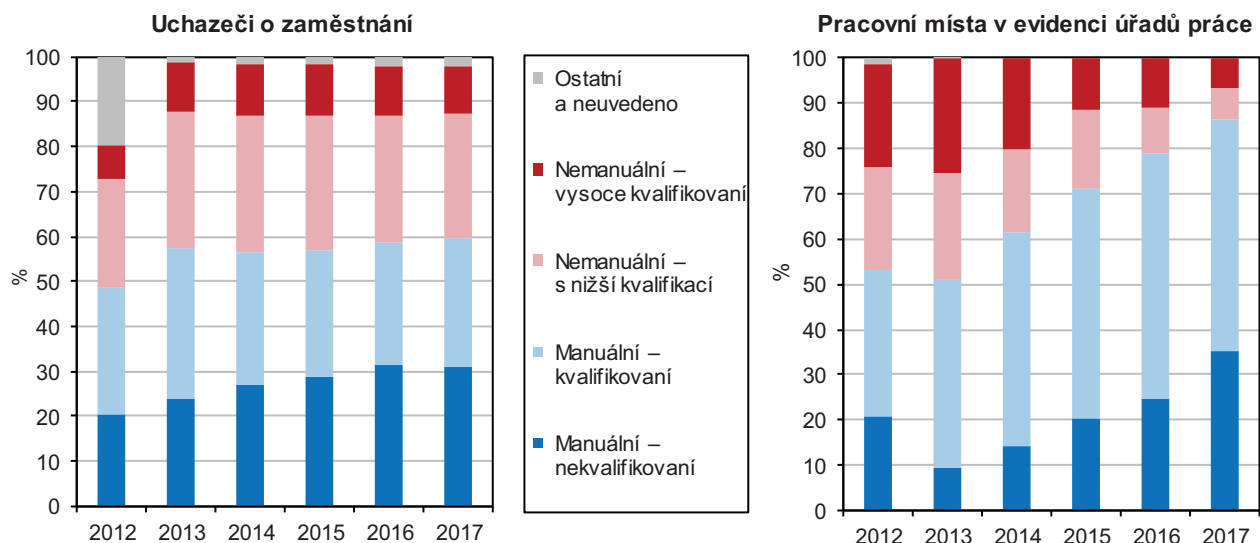
Spolu s klesajícím počtem uchazečů o zaměstnání se zároveň nadále zvyšovala nabídka pracovních míst hlášených úřadům práce. Ke konci roku 2017 bylo na úřadech práce v kraji evidováno již téměř 20 tis. pracovních míst (4. nejvyšší počet mezi kraji), tj. dvojnásobek stavu v předchozím roce a zároveň nejvíce od počátku 90. let minulého století. Meziroční procentní nárůst počtu pracovních míst v Pardubickém kraji byl v mezikrajském srovnání nejvyšší. Na jednoho uchazeče o zaměstnání tak v kraji na konci roku 2017 připadala 2 nabízená pracovní místa při republikovém průměru 0,8. Vyšší počet pracovních míst než uchazečů byl zaznamenán ještě v Hlavním městě Praze a Plzeňském kraji (tj. regionech, kde počet pracovních míst meziročně vzrostl rovněž přibližně dvojnásobně).

Rychleji roste počet pracovních míst určených pro manuální pracovníky.

Ve struktuře nabízených pracovních míst podle kvalifikačních nároků (dle klasifikace CZ-ISCO) je v posledních letech v kraji (i celé ČR) patrné zvyšující se zastoupení míst pro manuální pracovníky. Na konci roku 2017 se v kraji pracovní místa určená pro manuální nekvalifikované osoby na všech místech podílela již 35 % při 24% republikovém průměru. Podíl míst pro manuální kvalifikované osoby (pracovníci v zemědělství, řemeslníci a opraváři, obsluha strojů a zařízení, montéři) se po předchozím nárůstu v posledních třech letech v kraji pohyboval mírně nad hranicí 50 %. Na druhé straně zastoupení míst určených pro nemanuální pracovníky (ať již s nižší kvalifikací či vysoce kvalifikované) neustále klesá – z více než 40 % před pěti lety na současných 13,5 % (viz následující graf vpravo).

Graf 2.9 Uchazeči o zaměstnání a pracovní místa podle kvalifikace v Pardubickém kraji (stav k 31. 12.)

Pramen: MPSV

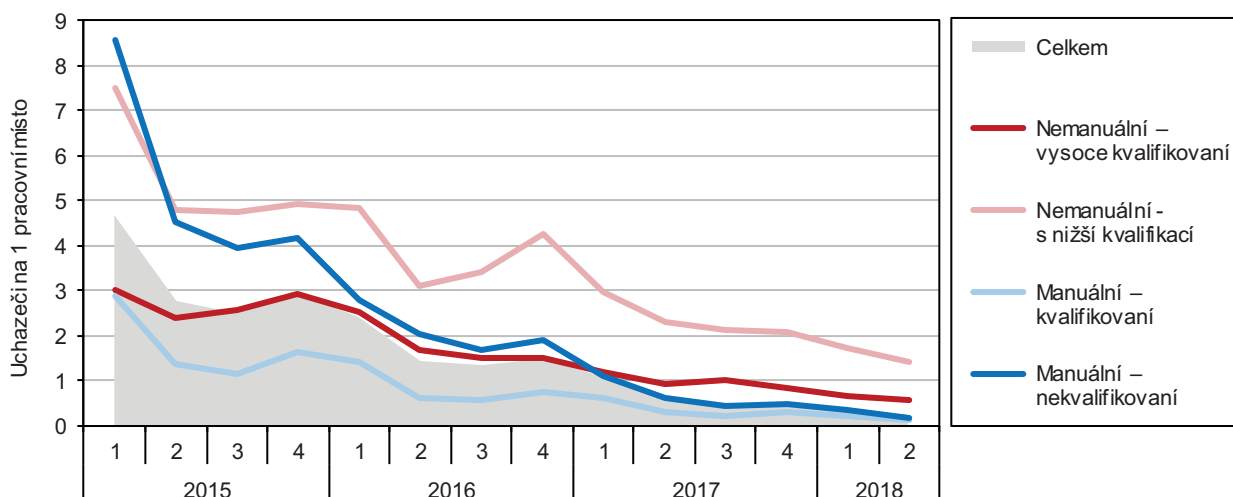


Pouze ve skupině nemanuálních pracovníků s nižší kvalifikací je vyšší počet uchazečů než pracovních míst.

Počet pracovních míst určených pro nemanuální pracovníky v posledním období roste pomaleji než počet míst pro osoby pracující manuálně. To se odráží i ve vývoji počtu uchazečů o zaměstnání připadajících na jedno pracovní místo podle kvalifikace (viz následující graf). Jestliže ve skupině nemanuálně pracujících s nižší kvalifikací (úředníci, pracovníci ve službách a prodeji) je nadále vyšší počet uchazečů o zaměstnání než volných míst, v ostatních kvalifikačních skupinách je již situace opačná. Převís pracovních míst nad počtem uchazečů se v kraji projevuje i v kategorii nemanuálních vysoce kvalifikovaných osob (řídící pracovníci, specialisté, techničtí a odborní pracovníci).

Graf 2.10 Uchazeči o zaměstnání na 1 pracovní místo v evidenci úřadů práce podle kvalifikace v Pardubickém kraji (stav ke konci čtvrtletí)

Pramen: MPSV

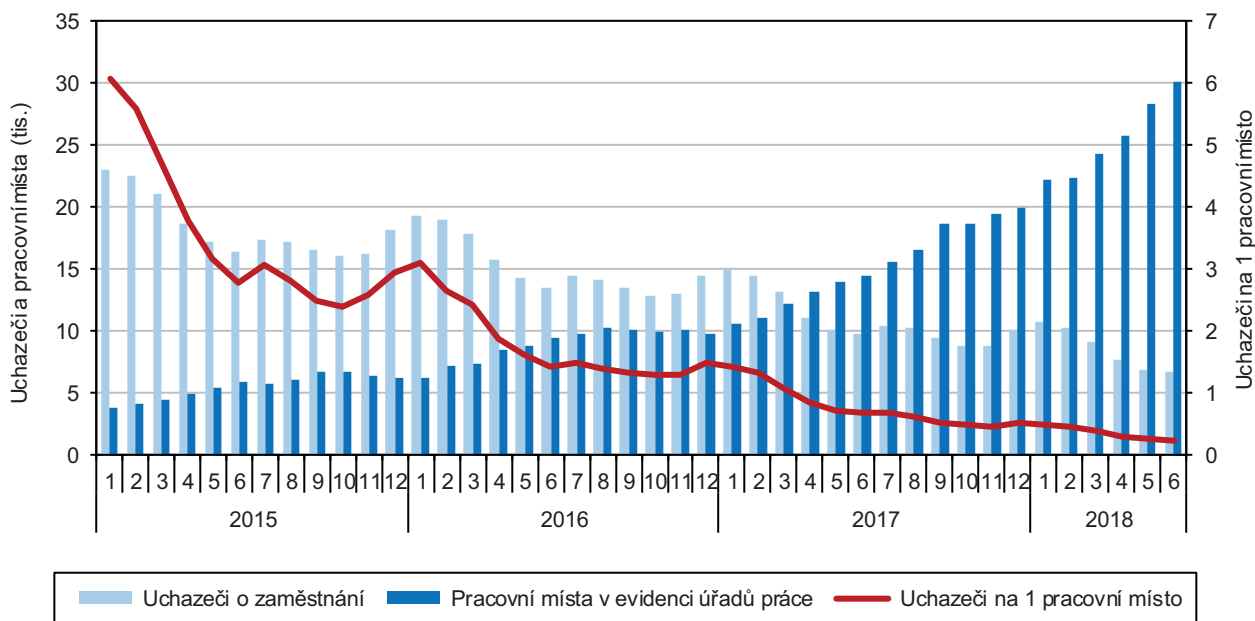


Nezaměstnanost se v kraji příznivě vyvíjela i v 1. polovině roku 2018.

Příznivý vývoj na trhu práce pokračoval i v 1. pololetí roku 2018. Ke konci června 2018 bylo v kraji evidováno 6 743 uchazečů o zaměstnání, tj. o 3 040 méně než v roce předchozím a nejméně za posledních 20 let při porovnání koncových pololetních stavů. Úřadům práce v kraji bylo na konci prvního pololetí roku 2018 nahlášeno rekordních 30 134 pracovních míst (nejvíce od počátku 90. let) a na jedno nabízené pracovní místo tak připadalo 0,2 uchazeče (při republikovém průměru 0,7). V opačném pohledu byl počet nabízených pracovních míst k 30. červnu 2018 v kraji již 4,5krát vyšší než počet uchazečů o zaměstnání (v celé ČR šlo o 1,3násobek).

Graf 2.11 Uchazeči o zaměstnání a pracovní místa v Pardubickém kraji (stav ke konci měsíce)

Pramen: MPSV



V polovině roku 2018 je nezaměstnanost v Pardubickém kraji nejnižší ze všech regionů.

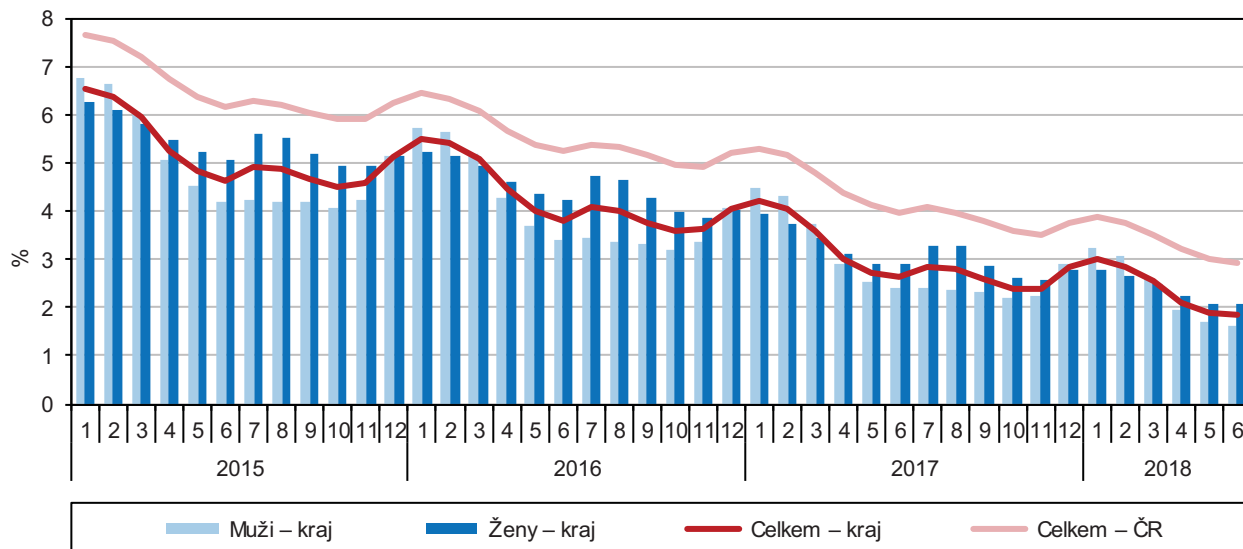
Měsíční nezaměstnanost v kraji meziročně klesá nepřetržitě od dubna 2014. Ke konci června 2018 podíl nezaměstnaných osob v kraji klesl na 1,84 %, což představuje nejnižší hodnotu mezi všemi kraji ČR (minima bylo přitom dosaženo i v květnu). Podíl nezaměstnaných mužů v kraji v polovině roku 2018 činil 1,62 % a podíl nezaměstnaných žen 2,07 % (u obou pohlaví šlo o nejnižší hodnoty mezi kraji). Zatímco nezaměstnanost mužů v kraji od počátku roku 2018 neustále klesala, u žen



se pokles na konci pololetí zastavil. Z grafu znázorňujícího měsíční hodnoty podílu nezaměstnaných osob jsou patrné sezónní výkyvy nezaměstnanosti, a to především u mužů, kteří jsou častěji zaměstnáváni v odvětvích vázaných na roční období (např. v zemědělství či stavebnictví).

Graf 2.12 Podíl nezaměstnaných osob v Pardubickém kraji a ČR (stav ke konci měsíce)^{*)}

Pramen: MPSV



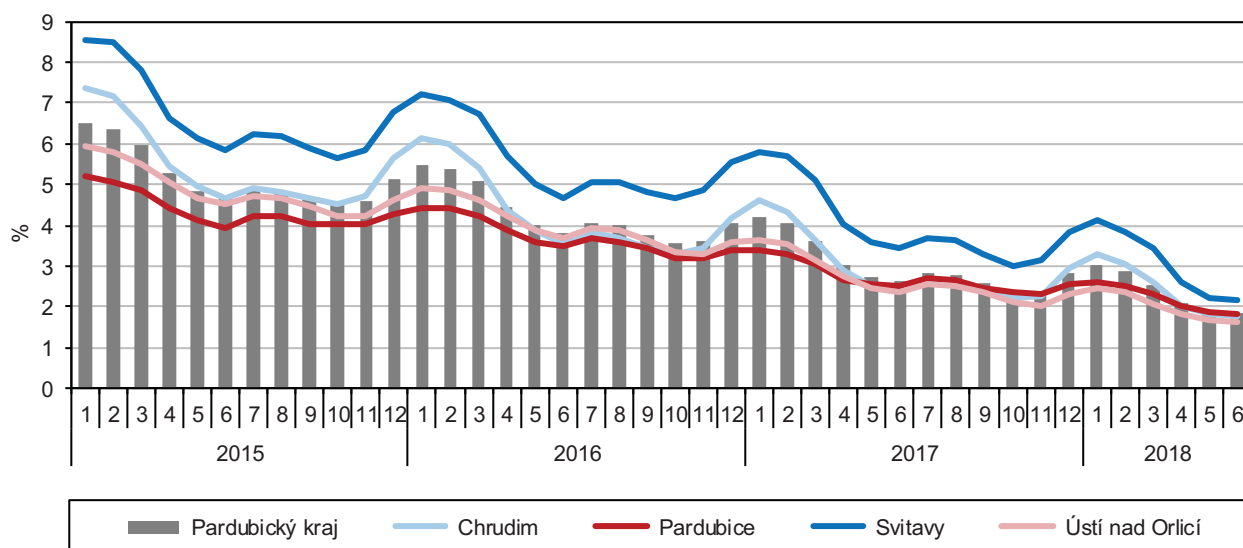
^{*)} podíl dosažitelných uchazečů o zaměstnání ve věku 15–64 let na obyvatelstvu stejného věku

Podíl dlouhodobě nezaměstnaných v kraji je nejnižší v mezikrajském srovnání.

Ke konci roku 2017 bylo v kraji evidováno 2 153 uchazečů o zaměstnání po dobu delší než 1 rok (tj. o 43 % méně než v roce předchozím a zároveň nejméně od konce roku 1997). Jejich podíl na všech uchazečích meziročně klesl z 26 % na 21 % a byl nejnižší v mezikrajském srovnání. V dlouhodobém srovnání přitom dosáhl počet uchazečů v evidenci déle než 1 rok maxima na konci roku 2013 (9 359 osob). Podíl dlouhodobě nezaměstnaných na osobách v produktivním věku (15–64 let) činil na konci roku 2017 v kraji 0,6 % a byl o 0,5 procentního bodu nižší než v roce předchozím a zároveň nejnižší v mezikrajském srovnání; republikový průměr přitom činil 1,4 %. Dlouhodobá nezaměstnanost se v kraji nadále nejvíce projevuje v okrese Svitavy a Ústí nad Orlicí.

Graf 2.13 Podíl nezaměstnaných osob v Pardubickém kraji a jeho okresech (stav ke konci měsíce)^{*)}

Pramen: MPSV



^{*)} podíl dosažitelných uchazečů o zaměstnání ve věku 15–64 let na obyvatelstvu stejného věku

Nezaměstnanost klesala ve všech okresech kraje; od května 2017 je nejnižší podíl nezaměstnaných osob v okrese Ústí nad Orlicí.

Meziroční pokles počtu uchazečů o zaměstnání byl zaznamenán ve všech okresech kraje, nejvíce se mezi koncem roku 2017 a 2016 snížil v okrese Ústí nad Orlicí (o 35 %). Podíl nezaměstnaných osob klesl nejvíce v okrese Svitavy (o 1,7 procent bodu na 3,84 %), nejméně v okrese Pardubice (o 0,8 p. b. na 2,55 %). V dlouhodobém srovnání se nejvyšší nezaměstnaností v kraji neustále vyznačuje okres Svitavy. Na pozici regionu s nejnižší nezaměstnaností však dochází ke změnám. Ještě do dubna 2017 dlouhodobě nejnižších hodnot podílu nezaměstnaných osob dosahoval okres Pardubice, od května 2017 ho na nejpříznivější pozici vystřídal okres Ústí nad Orlicí.

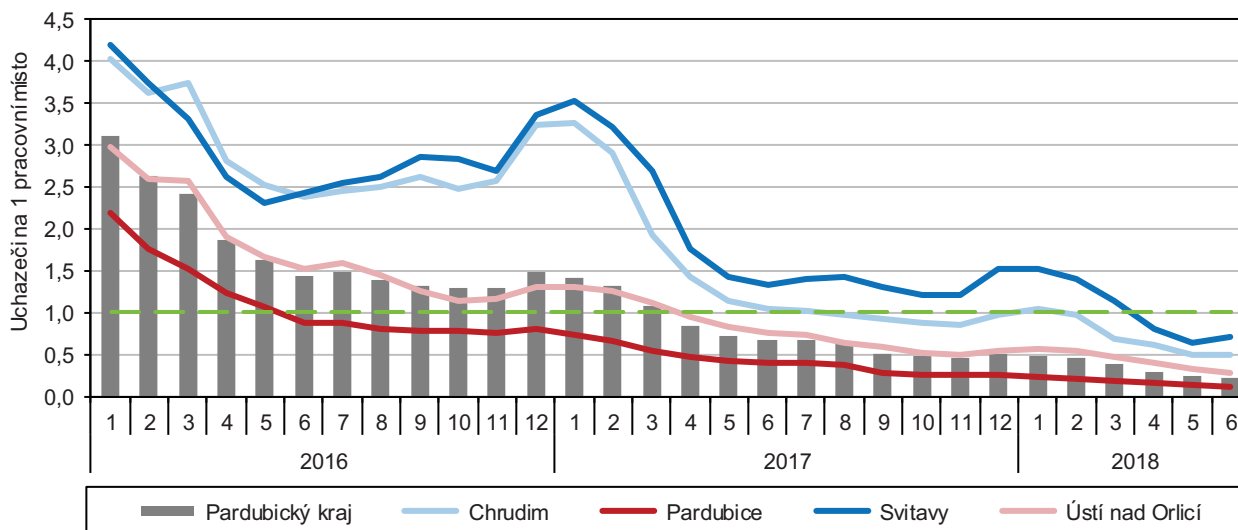
Rozdíly v podílu nezaměstnaných osob mezi okresy v kraji se však neustále snižují a při současné nízké nezaměstnanosti představují v polovině roku 2018 rozpětí v rádech desetin procentních bodů. Mezi všemi 77 okresy ČR vč. Prahy se v polovině roku 2018 podílem nezaměstnaných osob okres Ústí nad Orlicí zařadil na 12. pozici, okres Chrudim na 17. místo, okres Pardubice na místo 18. a okres Svitavy na 25. pozici. Sezónní výkyvy v nezaměstnanosti jsou nejvíce patrné v okresech Chrudim a Svitavy, a to zejména v zimních měsících (vliv nadprůměrné zaměstnanosti v zemědělství či stavebnictví).

Vyšší počet nabízených pracovních míst než uchazečů o zaměstnání je i v okrese Svitavy.

Jestliže na republikové úrovni poprvé zaznamenáváme vyšší počet nabízených pracovních míst v evidenci úřadů práce oproti počtu uchazečů od dubna 2018, v Pardubickém kraji tento jev nastal již od dubna loňského roku. Je však třeba podotknout, že takový převis nemusí být nutně pozitivní. Záleží na struktuře nabízených míst ve vztahu k potenciálu volné pracovní síly. Ve vnitrokrájském pohledu se počet pracovních míst dostává nad počet uchazečů nejdříve v okrese Pardubice (od června 2016), následuje okres Ústí nad Orlicí (od dubna 2017). V okrese Chrudim po předchozím kolísavém průběhu připadá více pracovních míst na jednoho uchazeče trvale od března 2018. Dokonce i v okrese Svitavy (regionu s nejvyšší nezaměstnaností v kraji) již na jedno pracovní místo připadá méně než jeden uchazeč (viz graf se zeleně označeným předělem), a to od dubna 2018.

Graf 2.14 Uchazeči o zaměstnání na 1 pracovní místo v evidenci úřadů práce v Pardubickém kraji a jeho okresech (stav ke konci měsíce)

Pramen: MPSV



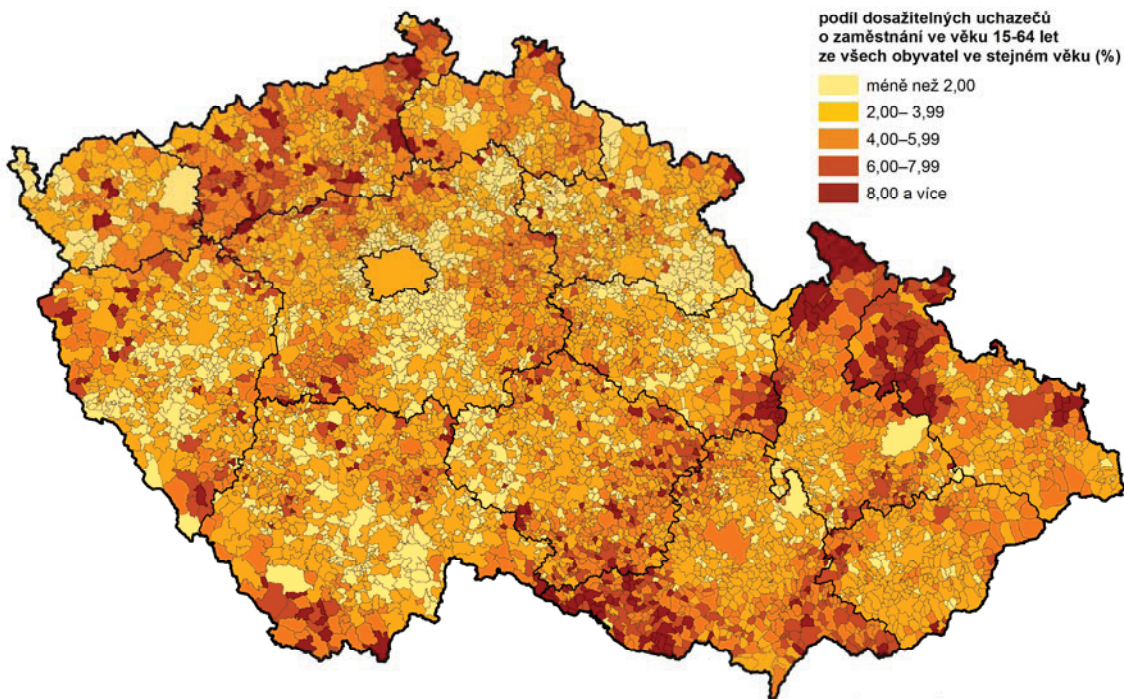
Mezi správními obvody nadále klesal počet uchazečů o zaměstnání nejvíce na Králicku.

Z pohledu patnácti správních obvodů obcí s rozšířenou působností v kraji se počet uchazečů o zaměstnání meziročně ke konci roku 2017 snížil ve všech těchto regionech, v relativním vyjádření nejvíce na Králicku a Orlickoústecku (o 40 %). Nejnižší pokles počtu uchazečů zaznamenalo Holicko (o 22 %) a Přeloučsko (o 23 %). Dlouhodobě nejhorší situace na trhu práce přetrvává na Moravskotřebovsku a Svitavsku, kde byl na konci roku 2017 podíl nezaměstnaných osob 6,4 %,



resp. 3,9 %. Nezaměstnanost nižší než 2,5 % byla zjištěna v osmi SO ORP, z toho nejnižší byla na Orlickoústecku (1,8 %), Litomyšlsku a Lanškrounsku (2,1 %).

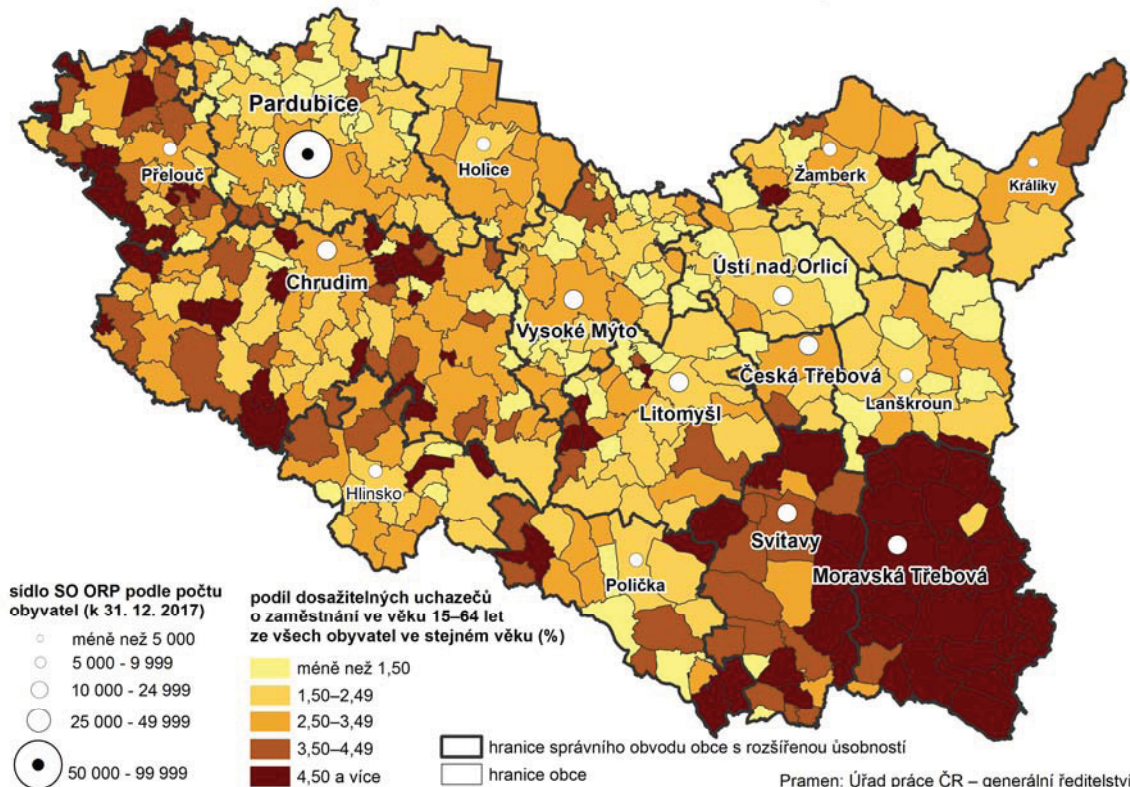
Podíl nezaměstnaných osob v obcích k 31. 12. 2017



Nezaměstnanost je největším problémem v periferních regionech.

Nezaměstnaností jsou nadále nejvíce postižené obce ležící v příhraničních oblastech či na vnitřních periferiích krajů (mj. vlivem horší dopravní obslužnosti). V Pardubickém kraji se jedná zejména o obce ležící na jihovýchodním okraji regionu.

Podíl nezaměstnaných osob v obcích Pardubického kraje k 31. 12. 2017



Podíl nezaměstnaných osob meziročně klesl v 80 % obcí Pardubického kraje.

Mezi koncem roku 2016 a 2017 se snížil podíl nezaměstnaných osob v 80 % obcí Pardubického kraje (ve 360 ze všech 451 obcí). Jestliže na konci roku 2016 byla zjištěna více než 5% nezaměstnanost ve 148 obcích kraje, o rok později klesl tento počet na 69 obcí (z toho ve stejném období klesl počet obcí s více než 10% nezaměstnaností z 20 na 7). Většina obcí s nejvyšší nezaměstnaností se nachází na Moravskotřebovsku a Svitavsku.

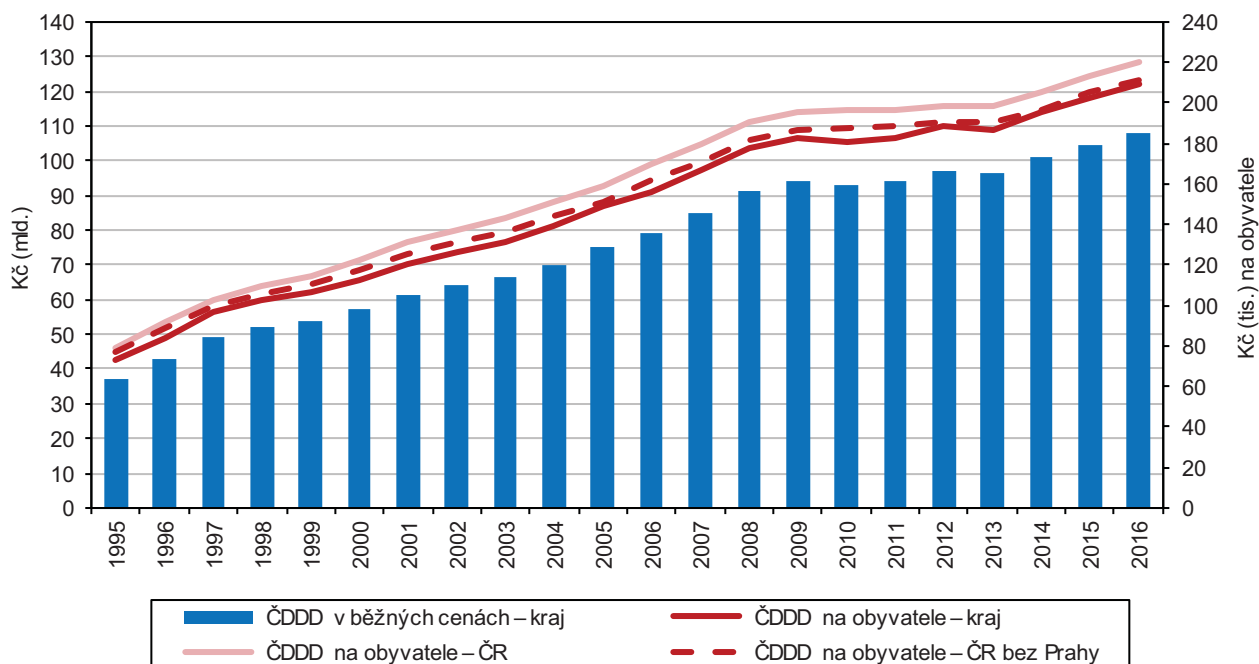
Příjmy a životní podmínky domácností

Čistý disponibilní důchod domácností v kraji meziročně vzrostl a po přepočtu na obyvatele se řadil doprostřed žebříčku krajů.

Čistý disponibilní důchod domácností (ČDDD)⁴ je částka, kterou mohou domácnosti věnovat na konečnou spotřebu a úspory. Jeho objem v běžných cenách dlouhodobě postupně narůstá. Meziroční pokles zaznamenala hodnota ČDDD v kraji pouze v letech 2010 a 2013. Od roku 2014 již následoval zřetelný meziroční růst; tempo růstu se postupně zpomalovalo ze 4,8 % na 3,5 % a dále na 3,4 % v roce 2016. ČDDD po přepočtu na obyvatele v kraji dlouhodobě zaostává za republikovým průměrem (vypočteným za všechny kraje, i bez Prahy s extrémně vysokou hodnotou). V roce 2016 se kraj hodnotou ČDDD na obyvatele (209,2 tis. Kč) řadil (obdobně jako v posledních pěti letech) doprostřed mezikrajského žebříčku.

Graf 2.15 Čistý disponibilní důchod domácností v Pardubickém kraji a ČR

Zdroj: ČSÚ



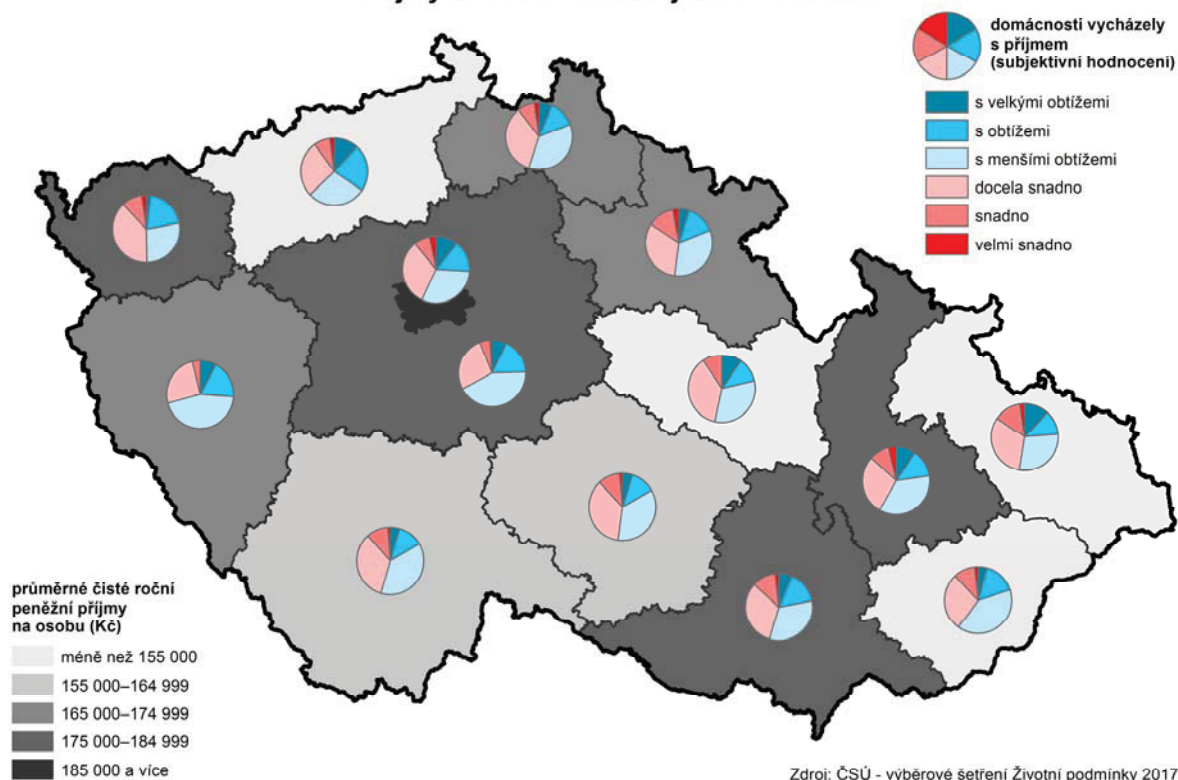
Průměrné čisté peněžní příjmy na člena domácnosti jsou v kraji čtvrté nejnižší.

Podle výsledků výběrového šetření ČSÚ v domácnostech „Životní podmínky 2017“ dosáhl čistý peněžní příjem v přepočtu na jednoho člena domácnosti 154 tis. Kč ročně (sledováno za rok 2016) a kraj se touto hodnotou zařadil na 11. místo mezikrajského žebříčku (stejně jako v roce předchozím); nižší příjmy zaznamenaly pouze kraje Ústecký, Zlínský a Moravskoslezský.

⁴ Čistý disponibilní důchod domácností – ČDDD (makroekonomický agregát) je ve zjednodušeném vyjádření tvořen čistými mzdami a platy, sociálními dávkami a ostatními důchody, provozním přebytkem drobných podnikatelů a klasických domácností, snížený o běžné daně. Data za rok 2017 budou k dispozici v lednu 2019.



Příjmy domácností v krajích v roce 2016

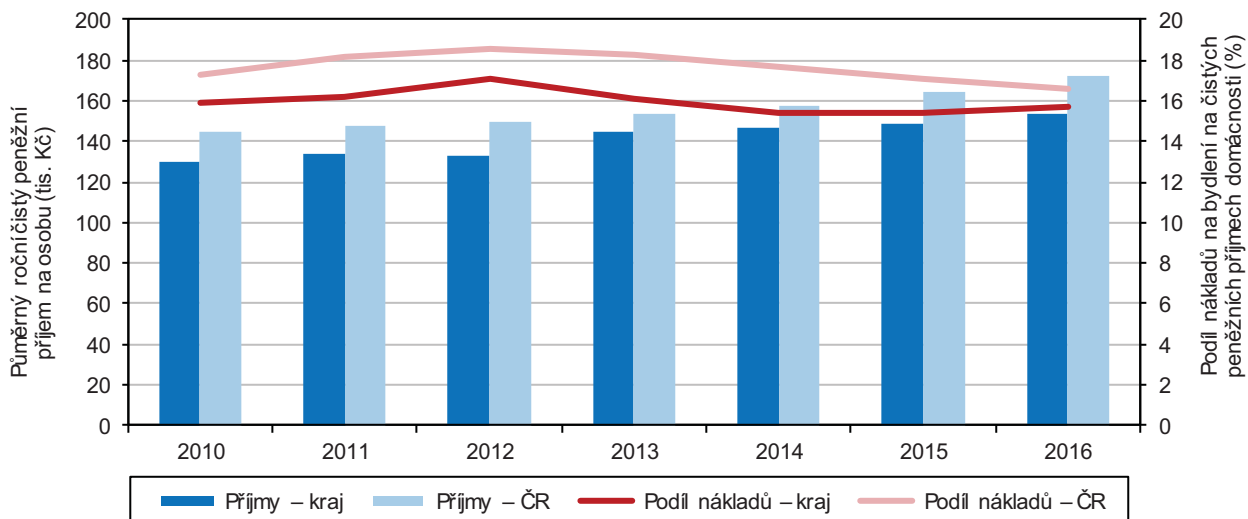


Příjmy domácností v kraji nadále meziročně rostly pomaleji než v celé republice.

Ve srovnání s výsledky šetření v předchozím roce se čisté roční peněžní příjmy na člena domácnosti v kraji zvýšily o 5 tis. Kč (tj. o 3,4 % při republikovém tempu 4,4 %). Oproti šetření z roku 2011 byly v kraji zjištěny příjmy vyšší o 24 tis. Kč (tj. 18,5% nárůst při republikovém navýšení o 19,1 %). V kraji lze sledovat postupný pokles podílu domácností s průměrným čistým měsíčním příjmem na osobu do 10 tis. Kč (z více než 44 % podle šetření před šesti lety na současnou pětinu) doprovázené převážně rostoucím zastoupením domácností s měsíčním příjmem na osobu v pásmu nad 15 tis. Kč (na třetinu v roce 2016). Přestože jsou příjmy domácností v Pardubickém kraji podprůměrné, v úhrnu 47 % domácností vychází s příjmy dle subjektivního pohledu docela až velmi snadno, což představuje pátý nejvyšší podíl v mezikrajském žebříčku.

Graf 2.16 Příjmy domácností a náklady na bydlení v Pardubickém kraji a ČR

Zdroj: ČSÚ (Životní podmínky)



Podíl nákladů na bydlení na příjmech domácností byl v kraji šestý nejvyšší.

Na čistých měsíčních peněžních příjmech domácností v kraji se 15,7 % podílely náklady na bydlení (v celé ČR 16,6 %), což byl jen mírně vyšší podíl než při předchozím šetření; v mezikrajském žebříčku se kraj podílem nákladů na bydlení na příjmech zařadil na šestou nejvyšší pozici. V celé ČR se podíl nákladů na bydlení na čistých příjmech po předchozím růstu v posledních čtyřech letech snižoval. Náklady na bydlení domácností v kraji patří dlouhodobě k nejnižším v mezikrajském srovnání; projevuje se zde mimo jiné i nadprůměrné zastoupení domácností žijících v rodinných (tedy nejčastěji vlastních) domech; měsíční náklady na bydlení dosáhly v kraji 4 910 Kč a byly 3. nejnižší za Krajem Vysočina a Jihočeským krajem (při 2. nejnižší hodnotě v roce předchozím).

Úplné náklady práce, mzdy

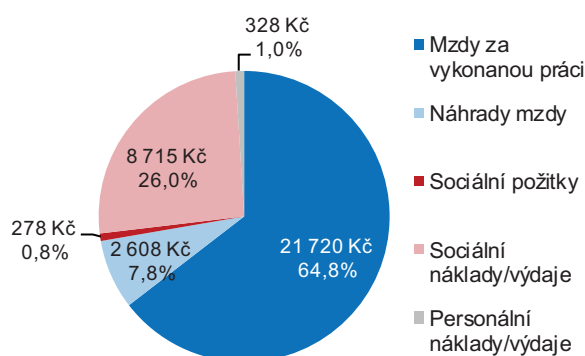
Náklady práce na zaměstnance jsou nadále čtvrté nejnižší mezi kraji.

Úplné náklady práce (ÚNP)⁵ na jednoho zaměstnance v kraji podle dostupných údajů v roce 2016 činily 33 513 Kč měsíčně (230 Kč na hodinu) a v mezikrajském srovnání byly 4. nejnižší (s maximem v Praze a Středočeském kraji a minimem na Karlovarsku a Olomoucku).

Oproti roku 2015 vzrostly měsíční ÚNP v kraji (i celé ČR) o 3,5 %, oproti roku 2011 byly vyšší o 15,0 %.

Graf 2.17 Měsíční náklady práce v Pardubickém kraji v roce 2016

Zdroj: ČSÚ



Pozn.: bez započtení záporné částky (-137 Kč) daní a dotací

Ve struktuře ÚNP v kraji zjišťujeme ve srovnání s celorepublikovými hodnotami mírně nadprůměrný podíl přímých nákladů (mezd i jejich náhrad) a naopak menší zastoupení sociálních požitků i personálních nákladů. Podle dostupných republikových údajů z hlediska odvětví se ÚNP v roce 2016 pohybovaly od 70 tis. Kč měsíčně v peněžnictví a pojišťovnictví po 21 tis. Kč v ubytování, stravování a pohostinství (průměr za všechna odvětví v ČR přitom činil 38 tis. Kč měsíčně).

Mzdy v kraji v roce 2017 rostly rychleji než v průměru za celou ČR.

V roce 2017 pokračoval příznivý mzdový vývoj, přičemž ve všech čtvrtletích kromě prvního rostla mzda (osob přepočtených na plně zaměstnané) v kraji meziročně zřetelně rychleji než v celé ČR. Nejrychleji rostly mzdy v kraji ve 4. čtvrtletí (o 8 % při sedmiprocentním nárůstu v celé ČR).

V mezikrajském žebříčku průměrných mezd si kraj o jednu pozici polepšil.

V 1. až 4. čtvrtletí 2017 činila průměrná hrubá měsíční mzda⁶ v kraji 26 584 Kč a byla o 1,7 tis. Kč vyšší oproti předchozímu roku a zároveň o 2,9 tis. Kč zaostávala za průměrem ČR. V mezikrajském srovnání se kraj zařadil průměrnou mzdou v roce

⁵ Náklady práce je možné definovat jako výdaje zaměstnavatele související se zaměstnáváním pracovníků, tj. cena, za kterou nakupuje pracovní sílu na trhu práce. Kromě přímých nákladů zahrnujících mzdy za vykonanou práci (mzdy a platy) a náhrady mezd (např. za dovolenou, za svátky atd.) tvoří úplné náklady také nepřímé náklady, které nesouvisí přímo se mzdou. Tyto výdaje zaměstnavatelů lze rozdělit na sociální požitky (např. příspěvky na bydlení, stravování, příspěvky do sociálních fondů), sociální náklady (např. platba zákonného pojistného), personální náklady (např. výdaje spojené s náborem zaměstnanců a jejich zaškolením nebo ošatné), ale také daně a dotace související se zaměstnáváním lidí. Pro účely výpočtu se používá průměrný evidenční počet zaměstnanců přepočtený na plně zaměstnané (s plnou pracovní dobou).

⁶ Průměrná hrubá měsíční mzda počítaná podle skutečného místa pracoviště zaměstnanců – tzv. pracovištní metodou (nikoli podle sídla podniku); za osoby přepočtené na plně zaměstnané.

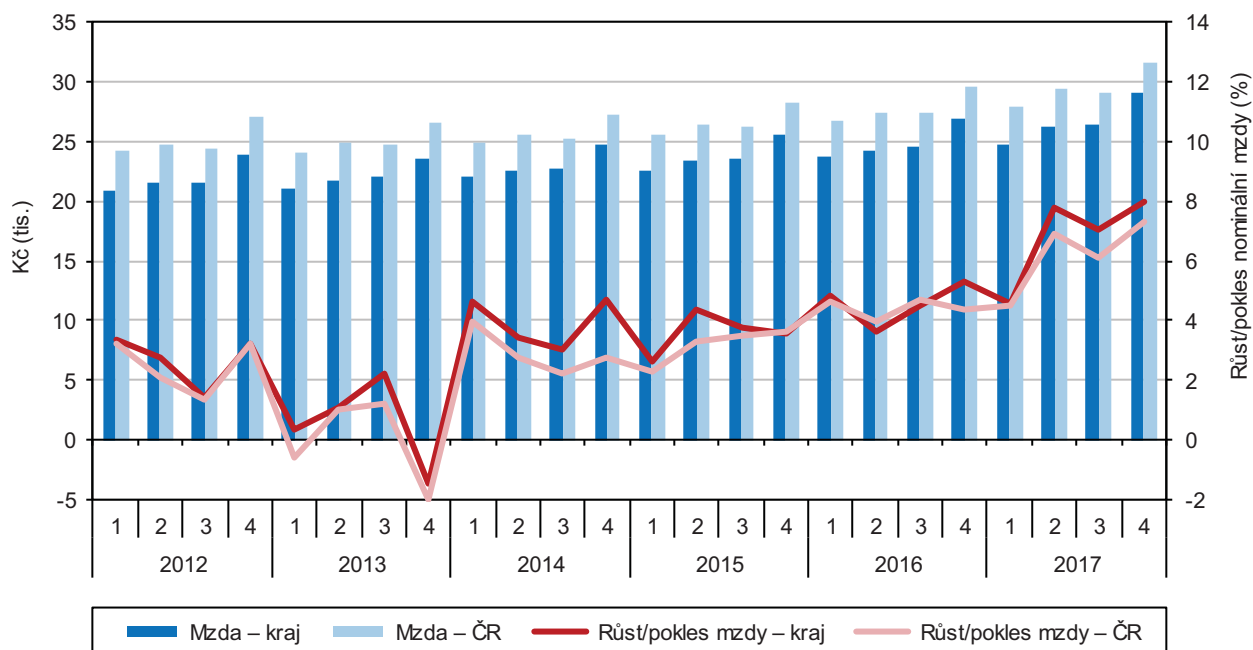


2017 na 10. místo (o jednu pozici lepší umístění než v roce předchozím); nižší mzdy byly v krajích Karlovarském, Zlínském, Olomouckém a Jihočeském.

Ve srovnání s předchozím rokem došlo k nominálnímu zvýšení hrubé mzdy v kraji o 6,9 % (vypočteno ze zpřesněných údajů roku 2016); jednalo se o nejvyšší meziroční procentní nárůst mezd za posledních pět let. Vlivem meziročního nárůstu spotřebitelských cen (míra inflace v roce 2017 v ČR⁷ činila 2,5 %) vzrostla reálně průměrná mzda v kraji o 4,3 %. Průměrný reálný růst mezd v ČR přitom činil 3,7 %.

Graf 2.18 Průměrná hrubá měsíční mzda^{*)} a její meziroční změny podle čtvrtletí v Pardubickém kraji a ČR

Zdroj: ČSÚ



^{*)} podle místa pracoviště; za osoby přepočtené na plně zaměstnané; v roce 2017 předběžné údaje

Medián mezd v kraji je pátý nejnižší v mezikrajském srovnání.

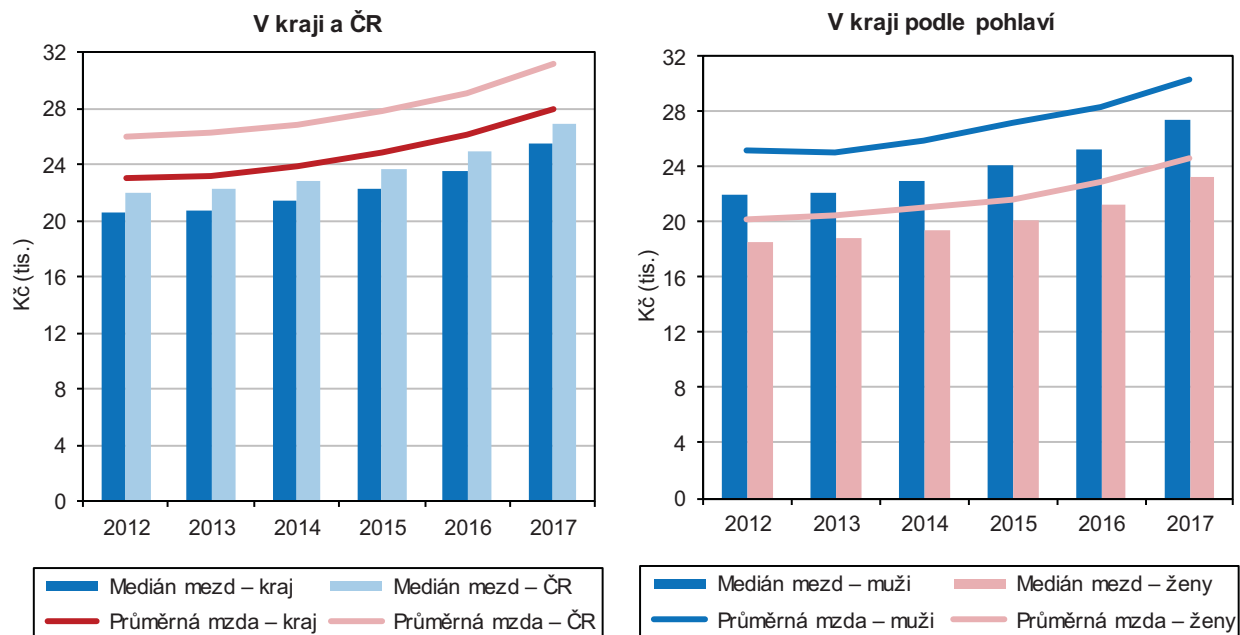
Medián hrubých měsíčních mezd⁸ činil v roce 2017 v kraji 25 507 Kč (pátá nejnižší hodnota mezi kraji), u mužů dosahoval 27 487 Kč a u žen byl o 4 247 Kč nižší. Oproti roku 2016 medián mezd v kraji vzrostl o 1 964 Kč, tj. o 8,3 % (4. nejvyšší nárůst v mezikrajském srovnání). Tempo růstu mzdového mediánu se zde obdobně jako ve většině krajů zrychlilo (mezi roky 2015 a 2016 byl zaznamenán jeho nárůst v kraji o 1 260 Kč, mezi roky 2014 a 2015 o 870 Kč). Na rozdíl od předchozích dvou let rostl medián mezd v kraji v roce 2016 i 2017 rychleji u žen – v roce 2017 meziročně o 8,9 % (medián mezd mužů meziročně vzrostl o 8,6 %). Ve všech krajích leží medián pod úrovní průměrných mezd; největší rozdíl nacházíme v Hl. městě Praze (region s nadprůměrným podílem osob s vysokými příjmy). V roce 2017 tvořil medián 91,1 % průměrných mezd v kraji (čtvrtý největší podíl v mezikrajském srovnání); více se odchyloval od průměru u mužů (o 9,5 %) než u žen (o 5,6 %).

⁷ Souhrnný index nárůstu spotřebitelských cen za jednotlivé kraje není k dispozici.

⁸ Hodnota mzdy, která rozdělí zaměstnance na dvě stejně velké skupiny – se mzdou pod a nad mediánem; na rozdíl od průměrných mezd lépe vypovídá o skutečné mzdové úrovni. Medián mezd je zjišťován strukturálním šetřením. S ohledem k metodickým změnám ve výpočtu nelze provádět srovnání údajů za roky 2011 až 2017 s roky předchozími.

Graf 2.19 Medián mezd a průměrná hrubá měsíční mzda v Pardubickém kraji a ČR

Pramen: MPSV, MF



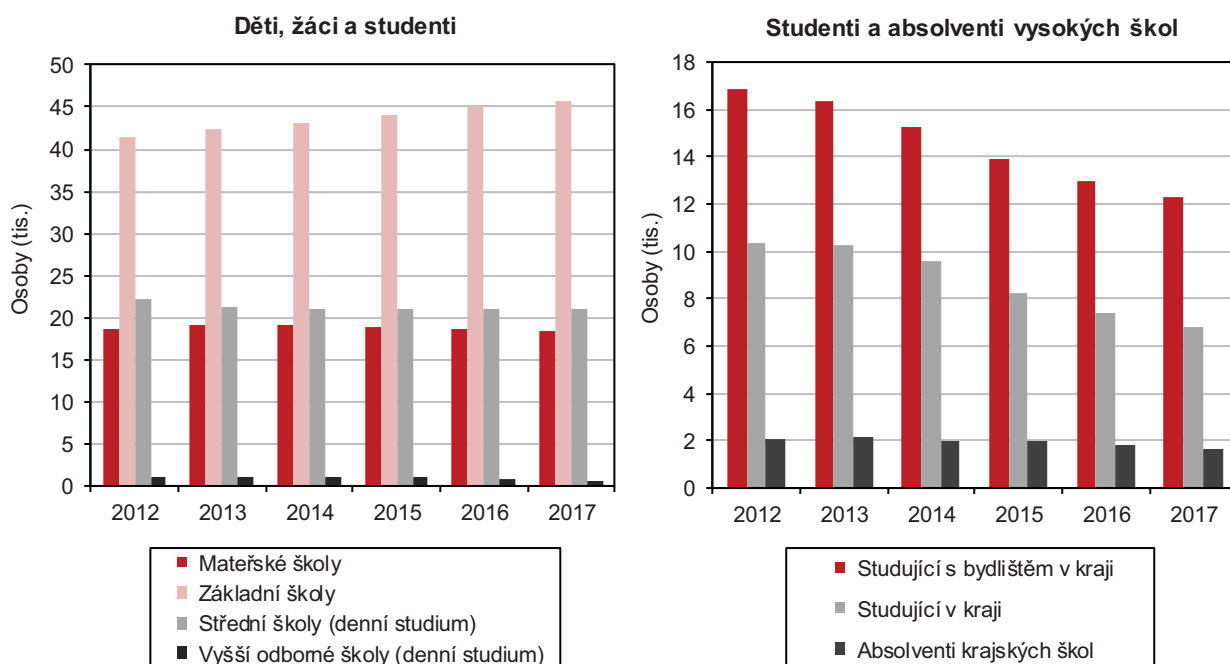
Vzdělávání

Počet dětí v mateřských školách již třetím rokem klesá, žáků základních škol nadále přibývá.

Obsazenost škol nižších stupňů je do značné míry ovlivněna vývojem porodnosti. Počet dětí navštěvujících mateřskou školu v kraji od školního roku 2006/2007 trvale rostl (o 3,7 tis. dětí do školního roku 2014/2015), meziroční přírůstky se však postupně snižovaly a od školního roku 2015/2016 již počet dětí v MŠ klesá. Mezi roky 2017/2018 a 2015/2016 se snížil počet dětí v MŠ v kraji o 528 na 18,4 tis. Naopak počet žáků základních škol nadále zřetelně roste. Jestliže do školního roku 2010/2011 žáků základních škol ubývalo, v následujícím období vzrostl jejich počet v úhrnu o 4,8 tis. na 45,7 tis. v roce 2017/2018 (s meziročním nárůstem o 758 žáků).

Graf 2.20 Děti, žáci, studenti a absolventi škol v Pardubickém kraji

Pramen: MŠMT

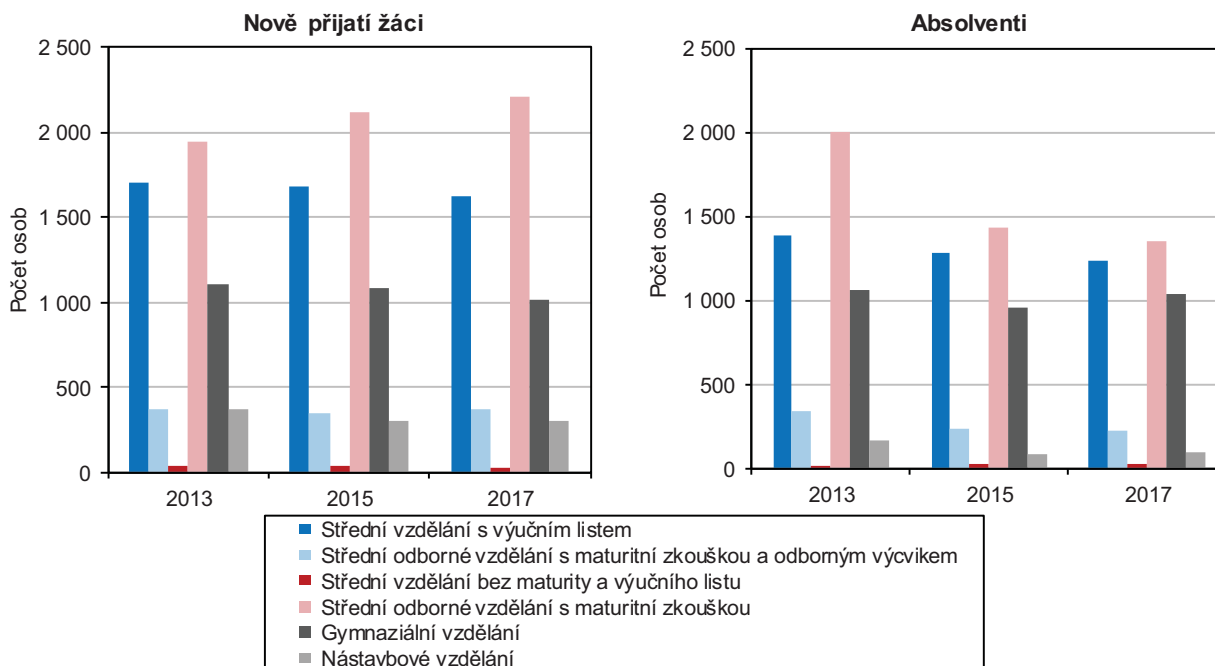


Celkový počet středoškoláků se téměř nezměnil.

Nízká porodnost v 90. letech minulého století se odrážela v poklesu počtu žáků středních škol, a to jak gymnázií, středních odborných škol, tak i učilišť. V úhrnu klesl počet žáků denního studia středních škol v kraji od roku 2010/2011 do roku 2015/2016 o 4,2 tis. na 20,9 tis. Pokles se však postupně zpomaloval a v roce 2016/2017 byl již (po více než deseti letech) zaznamenán meziroční přírůstek počtu žáků SŠ (přibližně o sto studentů na celkový počet 21 tis.). V následujícím roce se počet středoškoláků téměř nezměnil (úbytek o 38 osob).

Graf 2.21 Nově přijatí žáci a absolventi středních škol (denní studium) v Pardubickém kraji

Pramen: NÚV



Počet absolventů středního vzdělání s výučním listem klesá.

Přestože postupně klesá počet absolventů i nově přijímaných žáků středního vzdělání s výučním listem, je jejich zastoupení v Pardubickém kraji (podle Národního ústavu pro vzdělávání) ve srovnání s republikovým průměrem nadále nadprůměrné. Podíl žáků gymnaziálního vzdělání v kraji za republikovým průměrem naopak zaostává. V posledních letech zřetelně roste počet žáků přijímaných ke studiu středního odborného vzdělání s maturitou.

Téměř čtvrtina vyučených absolvuje obor strojírenství.

Mezi absolventy středního vzdělání s výučním listem jsou v kraji nejčastěji zastoupeni žáci vyučení v oboru strojírenství (podle NÚV v roce 2017 téměř čtvrtina), následují (se 14 %) absolventi oborů gastronomie a zemědělství. U středního odborného vzdělání s maturitou převažuje téměř z jedné pětiny obor ekonomika a administrativa. Třetinu absolventů nástavbového studia pak tvoří žáci oboru podnikání.

Počet studentů vysokých škol nadále klesá.

Počet studentů vysokých škol začal po předchozím nárůstu a následné stagnaci od akademického roku 2011/2012 klesat. V roce 2017/2018 studovalo VŠ 12,3 tis. osob s trvalým bydlištěm v Pardubickém kraji, tj. o 621 osob méně oproti předchozímu akademickému roku. Počet absolventů vysokých škol s bydlištěm v Pardubickém kraji dosáhl maxima v akademickém roce 2012/2013 (mírně přes 4 tis. osob), následoval trvalý pokles na 3 tis. v roce 2017/2018. Počet studujících v kraji (na Univerzitě Pardubice) v posledních šesti letech rovněž klesá (nyní převyšuje hranici 7 tis. osob), počet absolventů se snižuje v posledních čtyřech letech (na necelé 2 tis. osob v roce 2017/2018).

Kultura a sport

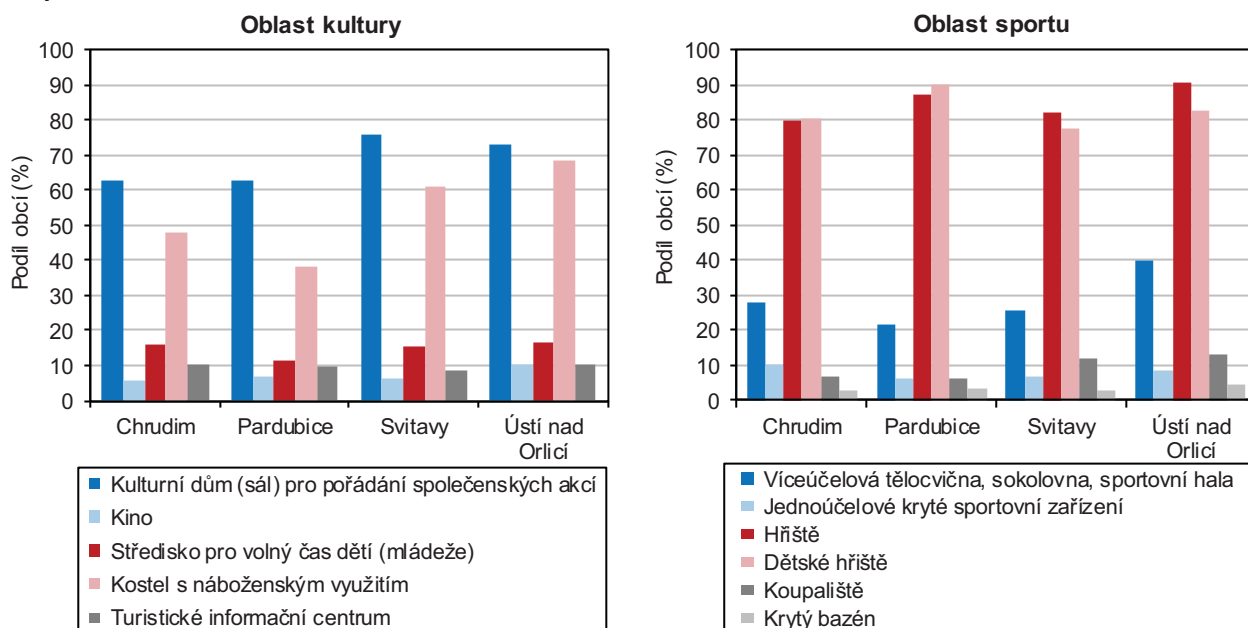
Mimořádné zjišťování ČSÚ přináší data o občanském a technickém vybavení obcí.

Díky mimořádnému zjišťování ČSÚ za rok 2016 (příloha výkazu VI 1-01) jsou k dispozici údaje o veřejném občanském a technickém vybavení obcí. Bližší pozornost výsledkům tohoto zjišťování (nejen z oblasti kultury a sportu) je věnována i v dalších kapitolách. Následující grafy zobrazují podíl obcí vybavených vybranými druhy zařízení podle okresů Pardubického kraje (zjišťován přitom nebyl počet zařízení, ale skutečnost, zda je daná obec zařízením vybavena či nikoliv).

Graf 2.22 Veřejné občanské vybavení obcí podle okresů Pardubického kraje k 31. 12. 2016

(podíl obcí s vybraným zařízením v %)

Zdroj: ČSÚ



V obcích je nejčastěji hřiště a kulturní dům.

Z celkového počtu 451 obcí Pardubického kraje bylo v roce 2016 ve více než 80 % obcí hřiště, v 70 % obcí bylo možné využívat kulturní dům (sál), v polovině obcí stál kostel, v téměř 30 % obcí byla víceúčelová tělocvična, v 15 % obcí středisko pro volný čas dětí a mládeže. V každé desáté obci se nacházelo turistické informační centrum, koupaliště, v každé třinácté obci pak bylo možné využívat jednoúčelové kryté sportovní zařízení. Kinem disponovala každá čtrnáctá obec, krytým bazénem pak každá třicátá obec. Ve srovnání se stavem před dvaceti lety byl v kraji zaznamenán trojnásobný počet obcí se střediskem pro volný čas dětí a mládeže, o třetinu nižší počet obcí se stálým kinem a mírně rostoucí počet obcí s krytým bazénem doprovázený poklesem počtu obcí vybavených koupalištěm.

Nejvyšší míra občanského vybavení obcí je v okrese Ústí nad Orlicí.

Uvnitř kraje zjišťujeme nejvyšší míru vybavení obcí sledovanými kulturními a sportovními zařízeními nejčastěji v okrese Ústí nad Orlicí (maximální podíl u 8 z 11 zařízení). Nejnižší míru vybavení pak zaznamenáváme nejčastěji v okrese Pardubice (minimální podíl u 6 z 11 sledovaných zařízení) – viz předchozí graf. Na úrovni správních obvodů obcí s rozšířenou působností je nejvyšší míra občanského vybavení obcí nejčastěji na Králicku a Českokotěbovsku (oba regiony pouze s pěti obcemi). Nejnižší zastoupení obcí s kulturním domem (sálem) má Orlickoústecko, se střediskem volného času Holicko, s kinem Svitavsko, s kostelem Pardubicko, s hřištěm (i dětským) pak Moravskotřebovsko.

Kraj zaostává v podílu obcí vybavených turistickým informačním centrem i víceúčelovou tělocvičnou.

V republikovém srovnání se Pardubický kraj řadí mírou vybavení obcí výše sledovanými druhy zařízení nejčastěji doprostřed mezikrajského žebříčku. Výrazněji zaostává pouze v podílu obcí vybavených turistickým informačním centrem



(2. nejnižší za Krajem Vysočina), víceúčelovou tělocvičnou, halou (4. nejnižší podíl) a střediskem pro volný čas dětí či koupalištěm (5. nejnižší podíl). Regionální rozdíly ve vybavení obcí jsou zčásti ovlivněny rozdílnou územní strukturou (od regionů s velkým centrem až po území s rozdrobeným sídelním uspořádáním).

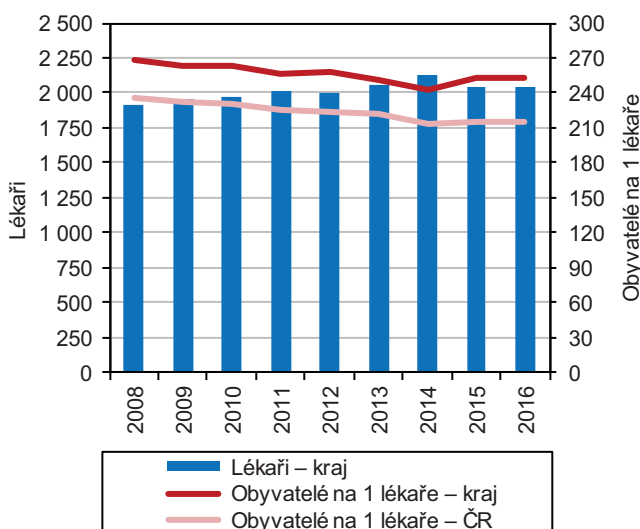
Zdravotnictví, nemocenské pojištění

Počet obyvatel připadajících na jednoho lékaře se nezměnil.

V roce 2016 (poslední dostupné údaje) působilo ve zdravotnických zařízeních v Pardubickém kraji celkem 2 048 lékařů (přepočtené počty). Oproti předchozímu roku se celkový počet lékařů zvýšil o 10, ve srovnání se stavem před pěti lety byl vyšší o 40. Počet obyvatel připadajících na jednoho lékaře se v kraji po předchozím poklesu v posledních dvou letech ustálil na 252 osobách (při republikovém průměru 215).

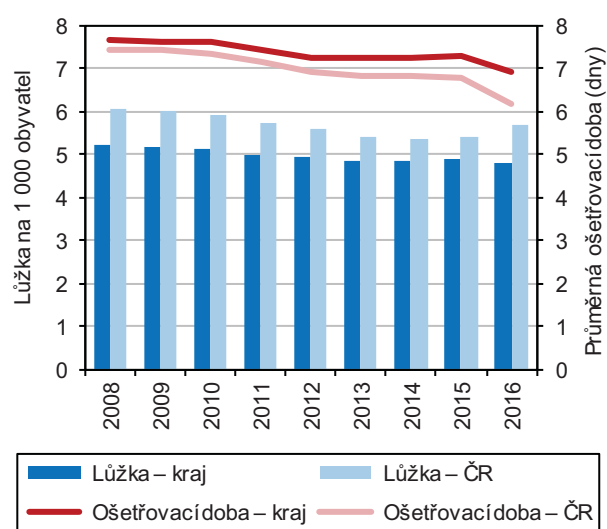
Graf 2.23 Lékaři a obyvatelé na 1 lékaře v Pardubickém kraji a ČR

Pramen: ÚZIS



Graf 2.24 Lůžka a ošetřovací doba v nemocnicích v Pardubickém kraji a ČR

Pramen: ÚZIS



Počet nemocničních lůžek mírně klesl, průměrná ošetřovací doba se zkracuje.

Počet nemocničních lůžek v Pardubickém kraji meziročně mírně klesl. V roce 2016 na tisíc obyvatel kraje připadalo 4,81 nemocničního lůžka (nejméně za posledních deset let). V celorepublikovém nárůstu počtu lůžek se odrazila skutečnost, že některé LDN se od roku 2016 staly součástí nemocnic a nevykazují se jako samostatná zařízení (v Pardubickém kraji změny nenastaly). Trend zkracování průměrné ošetřovací doby přešel v kraji v letech 2012 až 2015 ve stagnaci na 7,3 dne, následovalo snížení na 6,9 dne (na republikové úrovni na 6,2 dne). Od roku 2016 došlo ke změně metodiky započítávání hospitalizací (nově je hodnocen počet případů hospitalizace, na rozdíl od předchozích let, kdy byl brán v úvahu počet hospitalizovaných pacientů), což se projevilo i na průměrné ošetřovací době (viz předchozí graf).

Výdaje na dávky nemocenského pojištění nadále rostou.

V roce 2017 bylo v kraji podle údajů ČSSZ vyplaceno 1 254 mil. Kč na dávkách nemocenského pojištění, což je o 90 mil. Kč více než v roce předchozím (výdaje rostou již pátým rokem). Oproti roku 2007, kdy byla za posledních deset let hodnota dávek nejvyšší, poklesly dávky o 294 mil. Kč. Na tomto vývoji se podílely zejména změny v hodnotě vyplaceného nemocenského (často vyvolané legislativními úpravami), které se na celkových dávkách nemocenského pojištění nyní podílí přibližně dvěma třetinami (před deseti lety téměř 80 %). Třiceti procenty je pak zastoupena peněžitá pomoc v mateřství a zbývající část připadá na ošetřovné a vyrovnávací příspěvek v těhotenství a mateřství.

Počet nemocensky pojištěných osob byl nejvyšší za posledních šest let.

V roce 2017 bylo v kraji evidováno 199 tis. nemocensky pojištěných osob, tj. o 3,2 tisíce osob více než v roce předchozím a zároveň nejvíce od roku 2012⁹. Počet nově hlášených případů dočasné pracovní neschopnosti činil v kraji 76,5 tis. (o 3,5 tis. více oproti předchozímu roku a zároveň o 21,6 tis. více ve srovnání s rokem 2012).

Průměrné procento pracovní neschopnosti nadále roste, a to rychleji než v celé ČR.

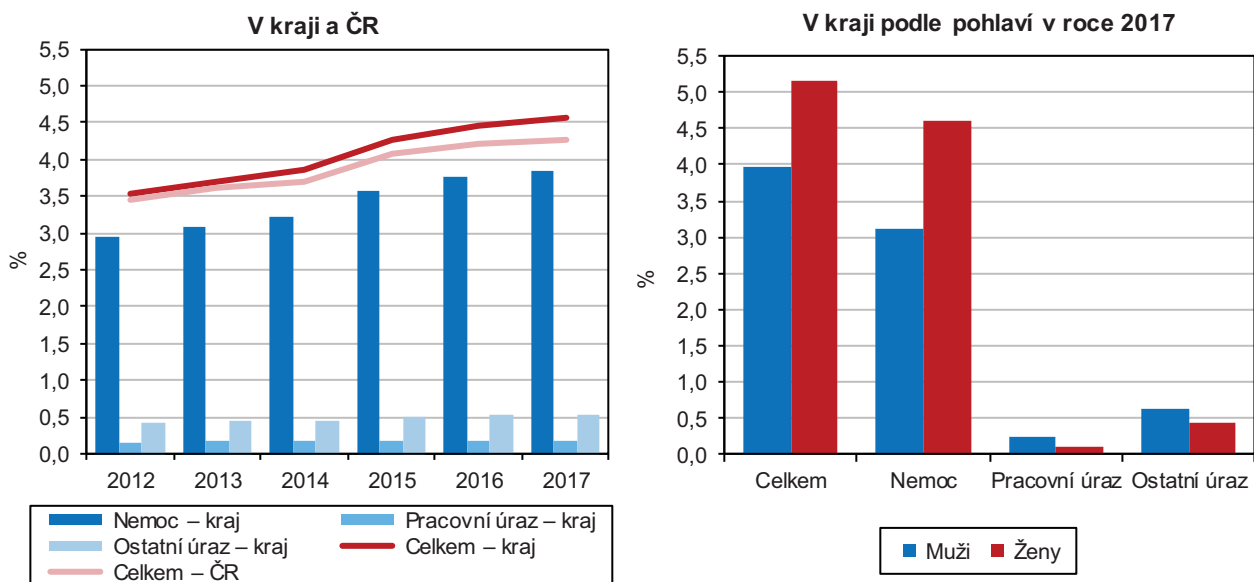
V průměru denně bylo v pracovní neschopnosti v roce 2017 v kraji 9,1 tis. osob (o 317 osob více než v roce 2016 a zároveň o 2,3 tis. osob více než v roce 2012). Průměrné procento dočasné pracovní neschopnosti v kraji vzrostlo mezi roky 2012 a 2017 z 3,53 % na 4,55 %, v posledních čtyřech letech přitom rostlo rychleji než průměrné procento za celou republiku. V mezikrajském srovnání se kraj od roku 2012 posunul z 5. nejnižší na 8. nejnižší pozici. Dlouhodobě nejnižší procento pracovní neschopnosti zaznamenává Praha, nejvyšší bylo v roce 2017 ve Zlínském kraji.

Průměrné procento dočasné pracovní neschopnosti je vyšší mezi ženami.

Zřetelné rozdíly v procentu dočasné pracovní neschopnosti jsou patrné dle pohlaví. Zatímco u mužů v kraji v roce 2017 zaznamenáváme celkově 4,0 % (s nadprůměrnými hodnotami oproti ženám v kategorii úrazů), u žen byla zjištěna hodnota 5,2 % (s převahou v kategorii nemocí).

Graf 2.25 Průměrné procento dočasné pracovní neschopnosti v Pardubickém kraji a ČR

Pramen: ČSSZ



Průměrná délka trvání pracovní neschopnosti se mírně zkrátila.

Průměrná délka trvání jednoho případu dočasné pracovní neschopnosti v kraji v roce 2017 činila 43,2 dne (mírně nad republikovým průměrem), což je o 0,6 dne méně oproti předchozímu roku a zároveň o 2,1 dne méně oproti roku 2012. Jestliže u mužů v kraji v roce 2017 trvala pracovní neschopnost v průměru 41 dní, u žen to bylo o 4 dny déle.

Nejvyšší procento pracovní neschopnosti je dlouhodobě v okrese Chrudim.

Dlouhodobě nejvyšší průměrné % pracovní neschopnosti zaznamenáváme v okrese Chrudim (5,45 v roce 2017), nejnižší naopak na Pardubicku (3,73). Tato skutečnost platí nejen v kategorii celkové pracovní neschopnosti, ale i v jednotlivých podskupinách z hlediska příčiny (nemoc, pracovní úraz, ostatní úraz). Na Pardubicku zároveň dlouhodobě zjišťujeme v průměru nejnižší počet kalendářních dnů připadajících na 1 nově hlášený případ pracovní neschopnosti (37,0 dne v roce 2017); nejdelší je tato doba na Svitavsku (51,7 dne).

⁹ Od roku 2012 je zdrojem dat pro statistiku dočasné pracovní neschopnosti pro nemoc a úraz Informační systém ČSSZ. Tato změna neumožňuje plnohodnotné porovnávání dat do roku 2011 s daty od roku 2012. V letech 2011–2013 poskytoval zaměstnavatel po dobu prvních 21 dní dočasné pracovní neschopnosti náhradu mzdy a OSSZ vyplácely nemocenské až od 22. kalendářního dne trvání dočasné pracovní neschopnosti; od 1. 1. 2014 vyplácejí zaměstnavatelé náhradu mzdy za prvních 14 dnů pracovní neschopnosti a od 15. kalendářního dne nemocenské vyplácejí OSSZ.



Sociální služby, státní sociální podpora

Z celkového počtu vyplacených dávek v kraji tvořily přídavky na děti 42 %, jejich podíl již pátým rokem klesá.

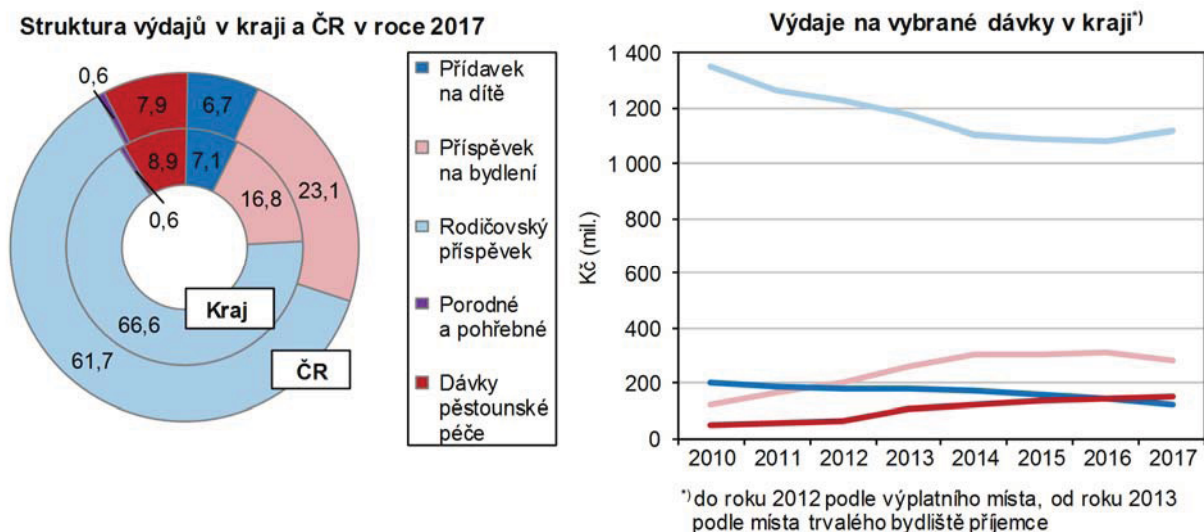
System státní sociální podpory je legislativně upraven zákonem o státní sociální podpoře. Některé dávky státní sociální podpory se poskytují v závislosti na výši příjmu žadatele a společně posuzovaných osob (přídavek na dítě, příspěvek na bydlení, porodné), u ostatních dávek (rodičovský příspěvek, pohřebné) není nárok výši příjmu limitován. V roce 2017 dosáhl počet vyplacených dávek státní sociální podpory a pěstounské péče (dávky SSP a PP) v Pardubickém kraji 467,5 tis., z toho 42 % bylo určeno pro přídavky na dítě, které jsou definovány jako základní dlouhodobá dávka poskytovaná na krytí potřeb rodinám s dětmi, jejichž příjem nedosahuje 2,4 násobku životního minima. Celkový počet vyplacených dávek státní sociální podpory dlouhodobě klesá. Meziročně se v Pardubickém kraji snížil o 8 %, u přídavků na dítě byl pokles výraznější a činil 15 %; od roku 2010 poklesl počet vyplacených dávek SSP a PP o 33 %, počet poskytnutých přídavků na dítě klesl o 41 %.

Rostou výdaje na příspěvek na bydlení a dávky pěstounské péče.

Porovnáním struktury výdajů na dávky státní sociální podpory a pěstounské péče v kraji a v republice zjišťujeme v kraji nadprůměrné zastoupení výdajů na dávky spojené s dětmi (rodičovský příspěvek, přídavek na dítě) a výrazně nižší podíl výdajů týkajících se příspěvku na bydlení. Porovnáním výše výdajů na jednotlivé dávky v kraji v čase vidíme největší pokles u rodičovského příspěvku a přídavků na dítě, rostoucí trend lze sledovat u příspěvku na bydlení a dávek pěstounské péče.

Graf 2.26 Výdaje na dávky státní sociální podpory a pěstounské péče v Pardubickém kraji a ČR

Pramen: MPSV



Posledních pět let klesají v kraji výdaje na dávky SSP a PP v přepočtu na obyvatele.

Výdaje na dávky státní sociální podpory a pěstounské péče v přepočtu na 1 obyvatele mají na republikové úrovni variabilní průběh v čase, v Pardubickém kraji však můžeme vidět pokles od roku 2014. V roce 2017 činily výdaje na dávky SSP a PP v kraji 3 234 Kč na obyvatele (meziročně poklesly o 1 %). V mezikrajském srovnání měly výdaje na dávky SSP a PP na obyvatele nejvyšší hodnotu v Ústeckém (4 273 Kč) a Moravskoslezském kraji (4 267 Kč), Pardubický kraj se umístil na osmé nejvyšší příčce. Ve třech krajích nedosáhla výše výdajů SSP a PP na obyvatele ani tři tisíc Kč na obyvatele, jednalo se o kraje Vysočina, Zlínský a Plzeňský (2 943 Kč).

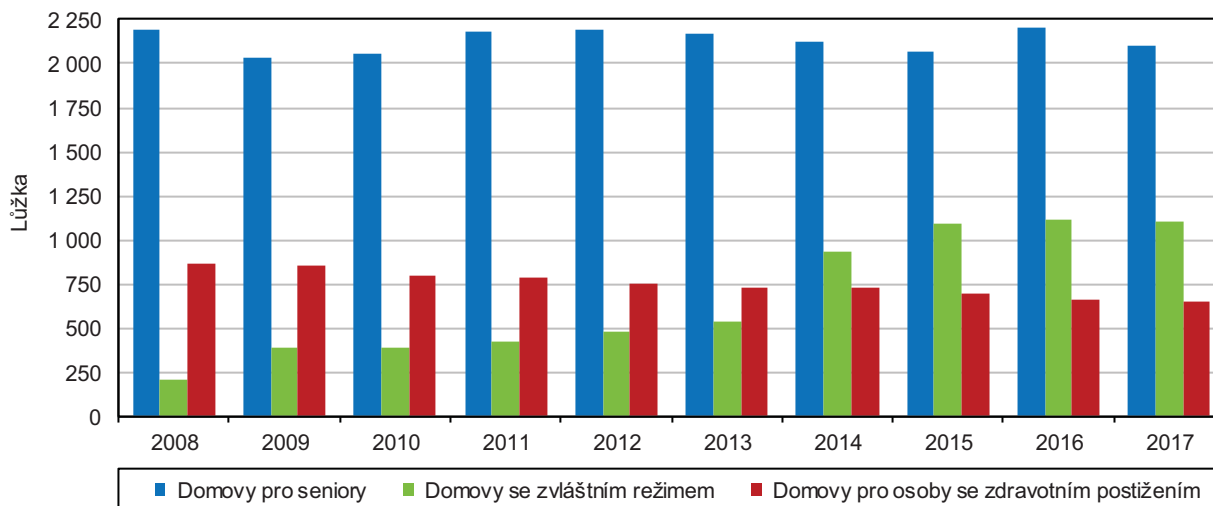
Zařízení sociálních služeb

Téměř jednu třetinu služeb sociální péče tvoří služby provozované formou celoročního pobytu.

Podmínky poskytování pomoci a podpory fyzickým osobám v nepříznivé sociální situaci upravuje zákon o sociálních službách. Základní druhy a formy sociálních služeb tvoří sociální poradenství, služby sociální péče a služby sociální prevence. V roce 2017 bylo v Pardubickém kraji provozováno celkem 159 zařízení sociálních služeb, z nichž téměř jednu třetinu tvořily služby provozované formou celoroční pobytové služby. Jedná se zejména o domovy pro seniory, domovy se zvláštním režimem a domovy pro osoby se zdravotním postižením.

Graf: 2.27 Lůžka ve vybraných pobytových zařízeních sociálních služeb v Pardubickém kraji

Pramen: MPSV



Počet domovů pro seniory se zvyšuje, počet lůžek se výrazně nemění.

Jednou z legislativně stanovených služeb sociální péče je pobytová služba s celoročním provozem v domovech pro seniory. Tato zařízení poskytují pobytové služby osobám se sníženou soběstačností zejména z důvodu věku, jejichž situace vyžaduje pravidelnou pomoc jiné fyzické osoby. V Pardubickém kraji bylo v roce 2017 provozováno 26 domovů pro seniory s kapacitou 2 103 lůžek. Z dlouhodobého pohledu se počet domovů pro seniory v kraji zvyšuje (20 domovů v roce 2008), počet lůžek má proměnlivý charakter. Meziročně se počet lůžek v domovech pro seniory snížil o 5 %. Počtem lůžek na 1 000 obyvatel ve věku 65 a více let (20,8) se kraj řadí doprostřed krajského srovnání.

Domovy se zvláštním režimem zažívají největší rozvoj.

Domovy se zvláštním režimem poskytují pobytové služby s celoročním provozem osobám trpícím duševním onemocněním, závislostí na návykových látkách, Alzheimerovou chorobou či jinou formou demence. V Pardubickém kraji bylo v roce 2017 provozováno 14 těchto zařízení s kapacitou 1 108 lůžek. Tento typ pobytových služeb zažívá v posledních letech největší rozvoj. Od roku 2008 se počet domovů se zvláštním režimem zvýšil ze 4 zařízení na 14 v letech 2016 a 2017, úměrně vzrostl i počet lůžek. Počet lůžek v domovech se zvláštním režimem na 1 000 obyvatel ve věku 65 a více let (10,9) je mezi kraji ČR třetí nejvyšší.

Počet lůžek v domovech pro osoby se zdravotním postižením klesl od roku 2008 o čtvrtinu.

Mezi další služby sociální péče se řadí domovy pro osoby se zdravotním postižením, které poskytují pobytové služby s celoročním provozem osobám se sníženou soběstačností z důvodu zdravotního postižení. V Pardubickém kraji se v roce 2017 nalézalo 8 těchto zařízení s kapacitou 646 lůžek. Meziročně se počet lůžek v kraji snížil o 2 %. Dlouhodobě se počet těchto zařízení nemění, snižuje se však jejich kapacita, od roku 2008 poklesla o čtvrtinu.

Nejvyšší počet bytů v domovech s pečovatelskou službou na 1 000 obyvatel ve věku 65 a více let je v okrese Chrudim.

Výstupem mimořádného šetření ČSÚ o veřejné občanské vybavenosti a službách v obcích v roce 2016 byly mimo jiné údaje o počtu domů s pečovatelskou službou (zjišťován nebyl počet budov, ale počet organizací, které obce pro provoz těchto zařízení zřizují) a počtu bytů v domech s pečovatelskou službou. Nejvyšší podíl obcí, ve kterých jsou provozovány domy s pečovatelskou službou, vykázal okres Chrudim, nejnižší podíl byl zjištěn v okrese Pardubice. Počet bytů v domovech s pečovatelskou službou v přepočtu na 1 000 obyvatel ve věku 65 a více let daného území byl v roce 2016 opět nejvyšší v okrese Chrudim (téměř 30 bytů), nejnižší počet bytů připadl na okres Pardubice (8 bytů). Z pohledu správních obvodů obcí s rozšířenou působností (SO ORP) byl největší podíl obcí vybavených domy s pečovatelskou službou v SO ORP Holice a Králíky; naopak nejnižší podíl vykázal SO ORP Přelouč a Pardubice, v SO ORP Česká Třebová žádná obec nevykázala vybavenost domem s pečovatelskou službou.

Výdaje na příspěvek na péči meziročně vzrostly o 10 %.

Významnou součástí státní sociální podpory je i příspěvek na péči, který je poskytován osobám závislým na pomoci jiné fyzické osoby. V roce 2017 bylo v kraji vyplaceno v průměru měsíčně 19,5 tis. těchto dávek (v úhrnné hodnotě 1 434,7 mil. Kč), z toho 13,1 tis. dávek náleželo osobám starším 65 let (11,9 tis. bylo určeno ženám). Oproti roku 2016 byly celkové výdaje na příspěvek na péči v kraji vyšší o 135 mil. Kč, což představovalo 10% nárůst (třetí nejvyšší mezi kraji). Růst výdajů na příspěvek na péči souvisí s novelou zákona o sociálních službách, která od srpna 2016 navýšila tento příspěvek o 10 %.

Počet držitelů průkazů OZP vzrostl, snížil se počet držitelů průkazů OZP ve věku do 18 let.

Podle údajů MPSV bylo ke konci roku 2017 v kraji 17 tis. držitelů průkazů osob se zdravotním postižením – OZP (tj. 3,3 % obyvatel kraje, v ČR 3,1 %). Počet držitelů průkazů meziročně vzrostl (o 5,8 %), z toho počet osob do 18 let se snížil (o 3,7 %). Podíl osob do 18 let mezi držiteli průkazů OZP v roce 2017 činil 4,7 % a byl mírně nad republikovým průměrem. Junioři tvoří nejvyšší podíl (téměř 12%) mezi držiteli průkazu ZTP/P (zvláště těžké postižení s potřebou průvodce).

Důchodci, důchody

Počet příjemců starobních důchodů se v průběhu pěti let zvýšil o 3,4 %.

V prosinci roku 2017 v Pardubickém kraji splňovalo podmínky pro výplatu starobního důchodu celkem (včetně souběhu s pozůstalostním důchodem, tj. vdovským nebo vdoveckým) 121 313 osob, v porovnání s rokem 2012 vzrostl počet příjemců starobních důchodů o 3,4 %. Ženy tvořily 60,4 % z celkového počtu příjemců starobních důchodů a od roku 2012 se jejich podíl snížil o 1,6 procentního bodu.

Ženy tvoří převážnou část osob pobírajících starobní důchod v kombinaci s pozůstalostním důchodem.

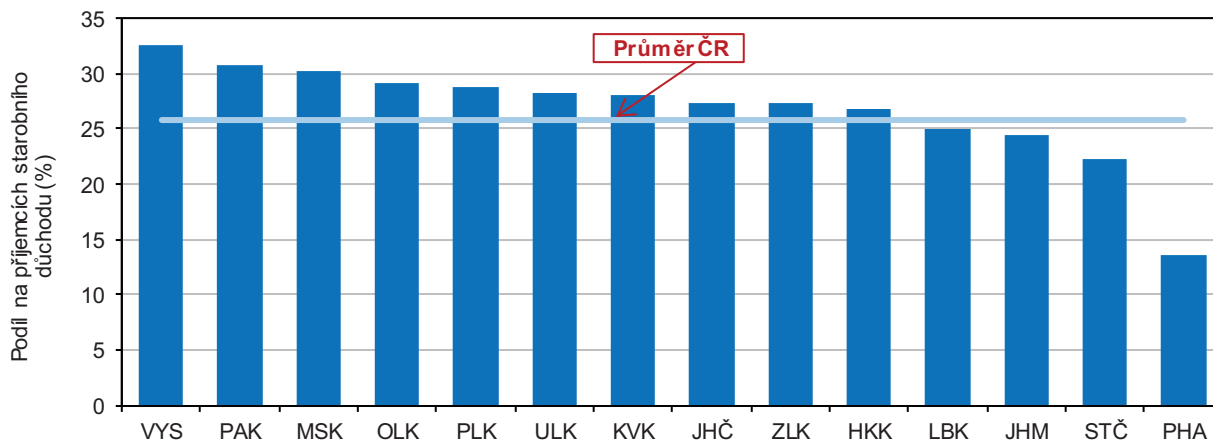
Příjemci starobních důchodů sólo (bez souběhu s pozůstalostním důchodem) představovali 74,7 % (90 645 osob, z toho 52 % žen) z příjemců starobních důchodů celkem (včetně souběhu) a dalších 30 668 obyvatel kraje (z toho 85 % žen) pobíralo starobní důchod v souběhu s vdovským nebo vdoveckým důchodem.

Počet příjemců předčasných důchodů roste.

Každoročně se zvyšuje počet osob, které volí předčasný odchod do důchodu. Mezi nejčastější důvody patří ztráta zaměstnání, složitější uplatnění na trhu práce nebo zdravotní problémy. V roce 2012 pobíralo předčasný starobní důchod 26,6 % osob z celkového počtu příjemců starobního důchodu v kraji. O pět let později se podíl těchto důchodců zvýšil na 30,8 %, což představovalo 37 tisíc příjemců předčasných starobních důchodů. Mezi příjemci předčasného starobního důchodu z 56 % převažují ženy, jejich podíl se však mírně snižuje.

Graf 2.28 Příjemci předčasného starobního důchodu v krajích v prosinci 2017

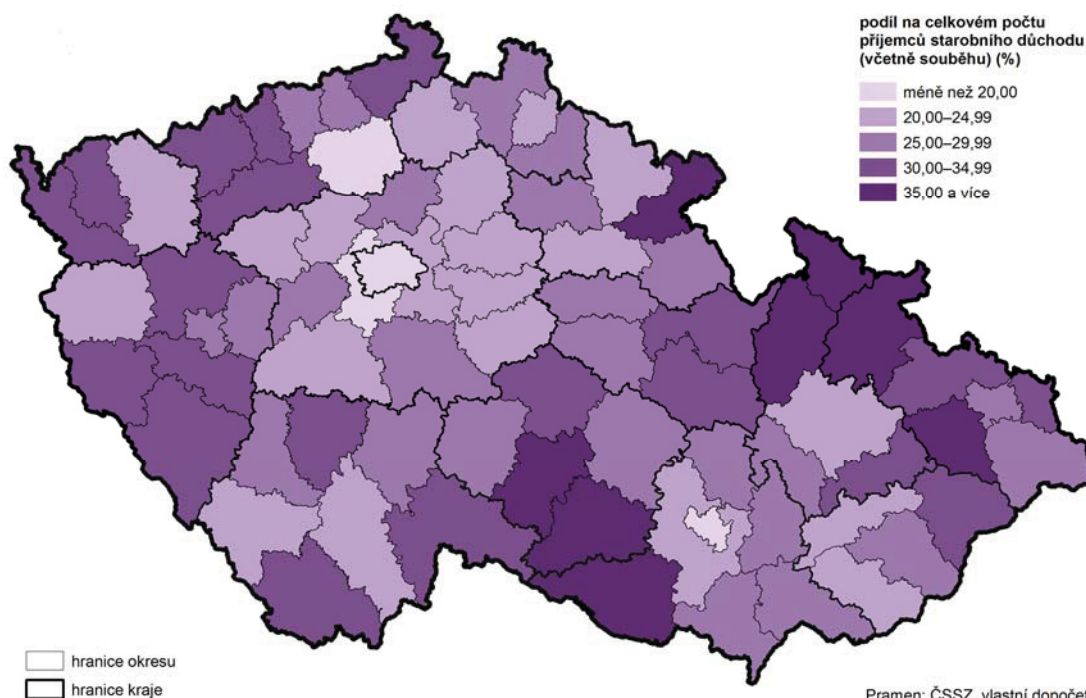
Pramen: ČSSZ



Kraj má druhý nejvyšší podíl příjemců předčasných důchodů v republikovém srovnání.

V mezikrajském srovnání podílu příjemců předčasných starobních důchodů se Pardubický kraj umístil na druhé nejvyšší příčce za Krajem Vysočina (32,5 %). Pod republikovým průměrem, který v roce 2017 činil 25,8 % příjemců předčasného starobního důchodu z příjemců starobních důchodů celkem, se umístily čtyři kraje, s nejnižším podílem Hlavní město Praha (13,6 %) a Středočeský kraj (22,6 %).

Příjemci předčasného starobního důchodu v okresech v prosinci 2017



Ženy měly v průměru o 17 % nižší starobní důchod než muži.

Výše průměrného měsíčního starobního důchodu sólo (bez souběhu) v prosinci 2017 činila v Pardubickém kraji 11 629 Kč. Ženy pobíraly v průměru o 17 % nižší starobní důchod než muži. Výše průměrného měsíčního starobního důchodu mužů v prosinci 2017 činila 12 760 Kč, u žen to bylo 10 597 Kč. Za sledované období prosinec 2012 až prosinec 2017 se průměrná výše starobního důchodu zvýšila o 1 072 Kč, tj. nárůst o 10,2 %. Ve sledovaném období se zvýšily průměrné starobní důchody mužů o 1 134 Kč, tj. o 9,8 %, ženám vzrostly důchody o 962 Kč, tj. o 10,0 %. V roce 2017 činil podíl průměrného starobního důchodu sólo na mzdovém mediánu 45,6 % a v posledních pěti letech poklesl o 5,7 p. b.



Starobní důchodci z Pardubického kraje pobírají čtvrté nejvyšší důchody.

Nejvyšší starobní důchody sólo v krajském srovnání mají dlouhodobě důchodci v Hlavním městě Praze (12 691 Kč v prosinci 2017) a Středočeském kraji (12 019 Kč). Pardubický kraj se již druhým rokem umístil průměrnou výší starobních důchodů na čtvrté nejvyšší pozici; nejnižší hodnotu důchodů v mezikrajském srovnání v prosinci 2017 pobírali starobní důchodci v Olomouckém kraji (11 504 Kč).

Nejrychleji rostly starobní důchody v okrese Ústí nad Orlicí.

V regionálním pohledu na výši starobních důchodů v okresech Pardubického kraje v prosinci roku 2017 se nejvýše umístil okres Pardubice (11 794 Kč), následovaly okresy Ústí nad Orlicí (11 591 Kč) a Chrudim (11 586 Kč), nejnižší starobní důchody pobírají obyvatelé svitavského okresu (11 456 Kč). Ve všech okresech kraje se starobní důchody zvyšují, nejrychleji za uplynulých 5 let rostly v okrese Ústí nad Orlicí.

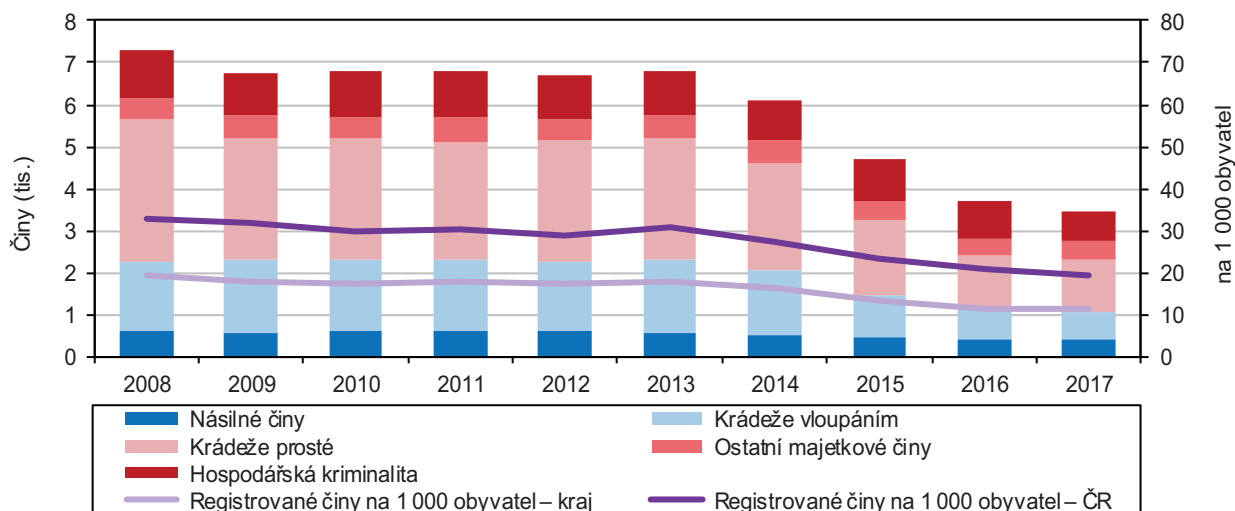
Kriminalita

Počet spáchaných trestných činů v roce 2017 je v kraji nejnižší od roku 1991.

V Pardubickém kraji v roce 2017 bylo podle údajů Policejního prezidia ČR spácháno 5 808 trestných činů, což představuje nejnižší počet registrovaných trestných činů v celé řadě sledování od roku 1991. Nejvíce trestných činů bylo v kraji evidováno v roce 1993, a to 12 993 trestných činů. V meziročním srovnání klesla trestná činnost v kraji oproti roku 2016 o 2 %. Z hlediska klasifikace trestných činů více než dvě třetiny (69 %) z celkového počtu patřily do oblasti obecné kriminality, hospodářská kriminalita se podílela na celkovém počtu pouze 13 %. Z oblasti obecné kriminality tvořily 13 % všech registrovaných trestných činů činy mravnostní a násilné.

Graf 2.29 Registrované trestné činy v Pardubickém kraji a ČR

Pramen: Policejní prezidium ČR



V počtu registrovaných trestných činů na obyvatele dosáhl Pardubický kraj druhého nejnižšího místa v republikovém srovnání krajů.

V celostátním srovnání počtu registrovaných trestných činů dosáhl Pardubický kraj v roce 2017 třetí nejnižší hodnoty (po druhém pořadí v letech 2015 a 2016). V relativním ukazateli přepočtu trestné činnosti na 1 000 obyvatel středního stavu byl Pardubický kraj v roce 2017 s hodnotou 11,2 na druhé nejnižší pozici za Krajem Vysočina (10,7). Hodnota tohoto ukazatele v kraji v roce 2017 je nejnižší za celé sledované období od roku 1991.

Nejvíce trestných činů bylo spácháno v okrese Pardubice.

Z regionálního pohledu dvě pětiny (40 %) trestných činů byly zaznamenány v okrese Pardubice. Druhý nejvyšší počet byl evidován v okrese Ústí nad Orlicí (22 %). Nejnižší podíl trestné činnosti v regionu vykazuje okres Chrudim (18 %). V přepočtu trestných činů na 1 000 obyvatel nejvyšších hodnot dosahuje opět okres Pardubice (13,7), následovaný okrajem Svitavy (10,6). Nejnižší hodnota tohoto ukazatele (9,5) se vyskytuje v okrese Ústí nad Orlicí.

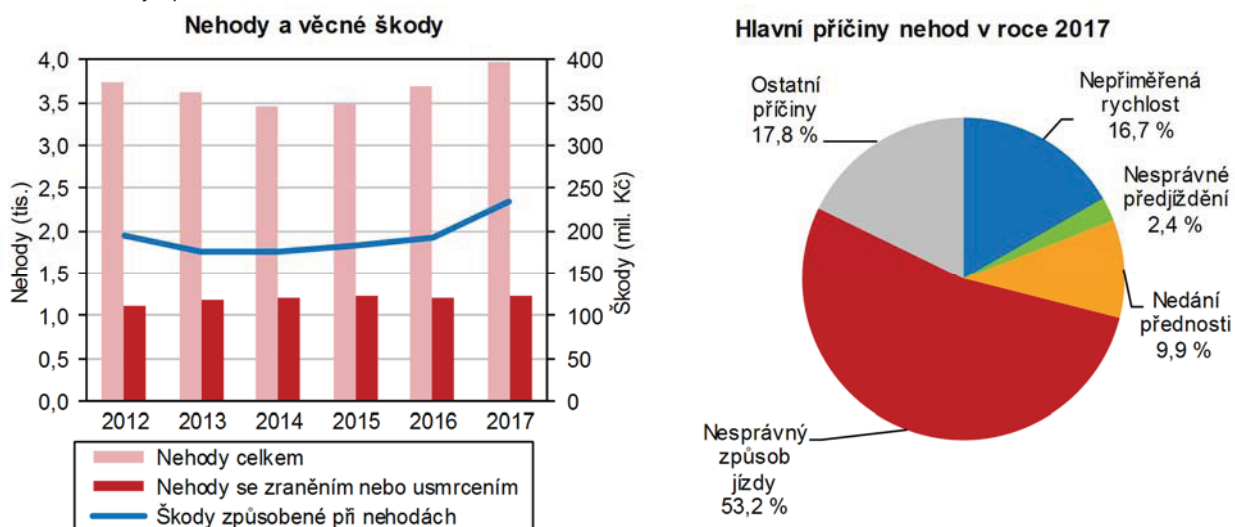
Dopravní nehody

Počet dopravních nehod v regionu se zvyšuje.

V roce 2017 bylo při provozu na pozemních komunikacích Pardubického kraje evidováno 3 970 dopravních nehod (nejvíce od roku 2009), což je o 7 % více v meziročním srovnání. Počet nehod v regionu byl v republikovém srovnání třetí nejnižší a představuje 4 % z celkového počtu 104 tisíc nehod, ke kterým došlo v roce 2017 na území ČR. V přepočtu na 1 000 obyvatel v roce 2017 se Pardubický kraj (7,7 dopravních nehod na 1 000 obyvatel) umístil na pátém nejnižším pořadovém místě ve srovnání krajů. První pozici s nejvyšším počtem dopravních nehod na tisíc obyvatel obsadili řidiči v Hlavním městě Praze (17,9) a na nejnižší pozici byli řidiči z Plzeňského kraje (6,2).

Graf 2.30 Dopravní nehody v Pardubickém kraji

Pramen: Policejní prezidium ČR



Roste hodnota věcných škod způsobených při dopravních nehodách.

Věcná škoda způsobená při dopravních nehodách (výše škody odhadnutá policisty na místě dopravní nehody) na území Pardubického kraje v roce 2017 dosáhla celkové hodnoty 234 mil. Kč a proti roku 2016 byla o 21 % vyšší. Porovnáním hodnot škody způsobené při dopravních nehodách v kraji v delším časovém horizontu vidíme, že v roce 2017 byla věcná škoda nejvyšší od roku 2009, kdy došlo k poslední metodické změně ve vymezení nehodových událostí.

Počet zraněných osob v důsledku dopravních nehod se od roku 1997 snížil o 20 %, počet usmrcených osob poklesl o více než 60 %.

Do 24 hodin po dopravní nehodě zemřelo v roce 2017 na pozemních komunikacích Pardubického kraje 30 osob. Meziroční pokles činil 21 %, od roku 1997 se počet usmrcených osob snížil o více než 60 %. Lehce a těžce zraněných osob bylo v roce 2017 v regionu 1 606, proti roku 2016 se jejich počet zvýšil o 2 %, ve srovnání s rokem 1997 poklesl počet zraněných osob v kraji téměř o 20 %.

Bodové hodnocení řidičů

Podíl řidičů, kteří se dopustili přestupku započítávaného do bodového hodnocení řidičů, je v kraji pátý nejnižší.

V Centrálním registru řidičů bylo v Pardubickém kraji v prosinci 2017 evidováno 22 188 řidičů, kteří se dopustili přestupku (trestného činu), započítávaného do bodového hodnocení řidiče (tzv. bodování řidiči). Ze všech řidičů v kraji tvořili bodovaní řidiči 6,7 %, což byl pátý nejnižší podíl v republikovém srovnání. Meziročně poklesl podíl bodovaných řidičů v regionu o 1 procentní bod (pokles o 0,5 p. b. v ČR).

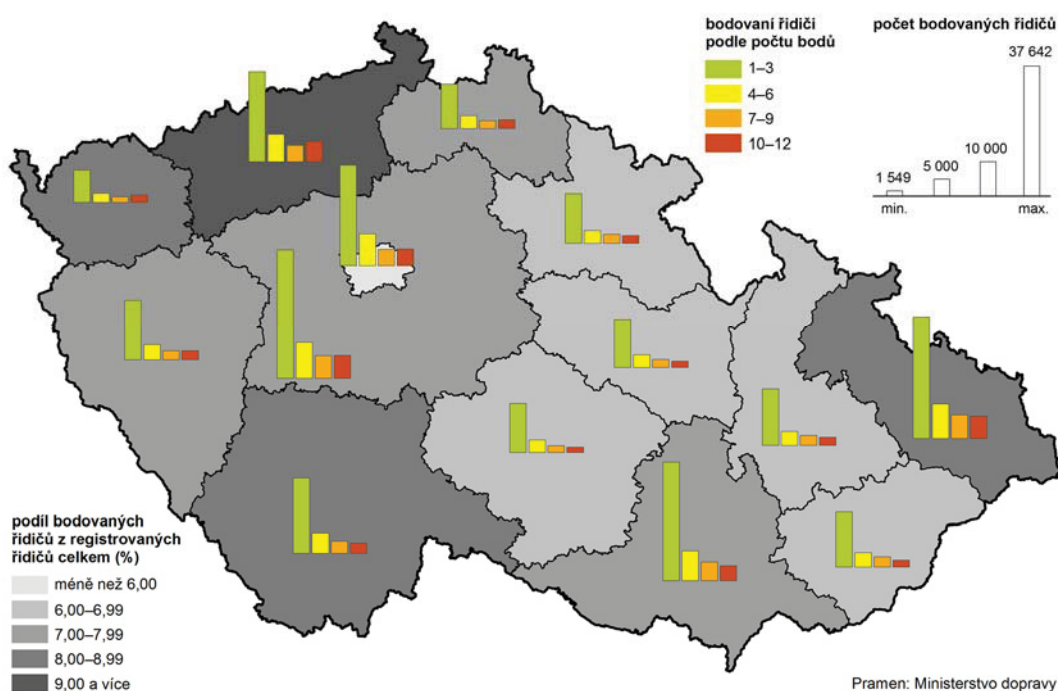
Poměr bodovaných řidičů podle pohlaví je výrazně vyšší u mužů.

V rámci krajů ČR byl ke konci roku 2017 nejvyšší podíl bodovaných řidičů ze všech registrovaných řidičů evidován v Ústeckém (9,1 %) a Karlovarském kraji (8,5 %); nejmenší podíl bodovaných řidičů byl zjištěn v Hlavním městě Praze (5,6 %) a shodný podíl bodovaných řidičů 6,4 % byl v Královéhradeckém kraji



a na Vysočině. Poměr bodovaných řidičů podle pohlaví je v České republice 82 % mužů a jen 18 % žen, přičemž poměr všech registrovaných řidičů činí 55 % mužů a 45 % žen.

Bodové hodnocení řidičů v krajích k 31. 12. 2017



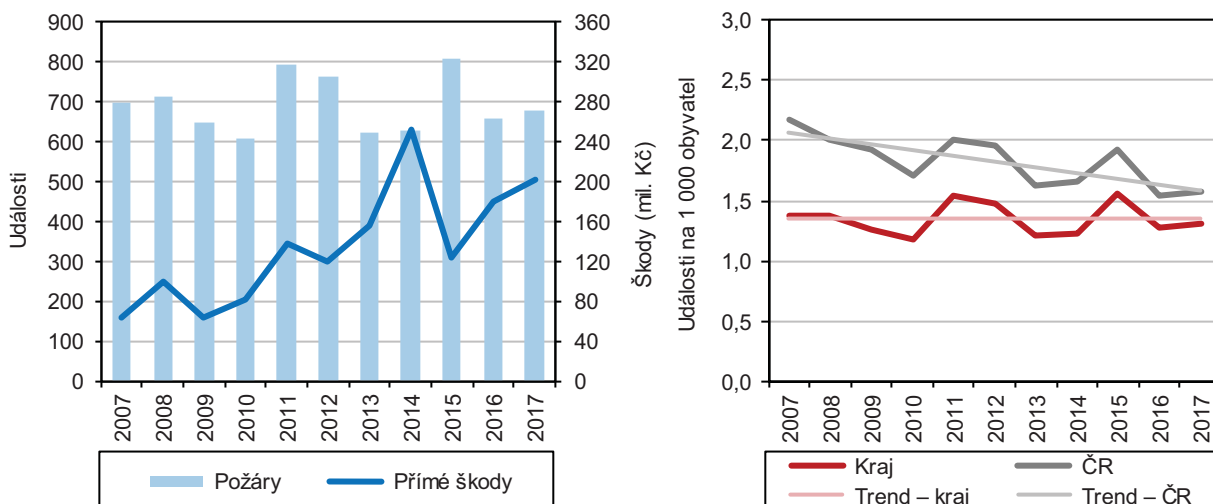
Požáry

Počet požárů meziročně vzrostl o 3 %, přímá škoda způsobená požáry se zvýšila o 13 %.

V roce 2017 bylo na území Pardubického kraje evidováno 680 požárů, což je o dvacet požárů více než v roce 2016 a zároveň i šestý nejvyšší počet za uplynulých deset let. Přímá škoda způsobená požáry dosáhla částky 202 mil. Kč a byla druhá nejvyšší od roku 2007.

Graf 2.31 Požáry v Pardubickém kraji

Pramen: Hasičský záchranný sbor ČR



Zraněných osob v důsledku požárů bylo nejvíce za uplynulých dvacet let, žádná osoba však nezemřela.

Při požárech dochází nejen ke škodám na majetku, ale i na zdraví občanů. V roce 2017 bylo v kraji v důsledku požárů zraněno 114 osob, což je nejvyšší počet za posledních dvacet let. Žádná osoba v důsledku požáru v Pardubickém kraji v roce 2017 nezemřela a to se stalo poprvé od roku 1997.