

## 2. Sociální vývoj

### Zaměstnanost vč. ekonomické aktivity

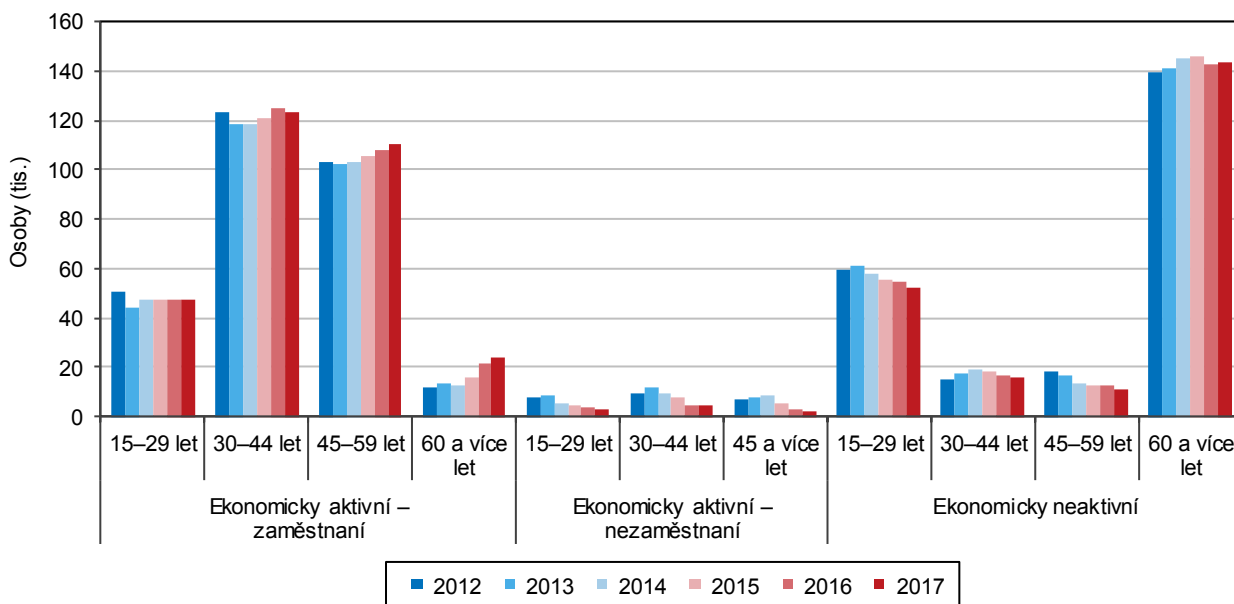
V roce 2017 byl zazmenán nejvyšší počet ekonomicky aktivních v kraji od roku 2010.

Zaměstnanost resp. ekonomickou aktivitu obyvatel Olomouckého kraje můžeme hodnotit podle výsledků Výběrového šetření pracovních sil (VŠPS). V posledních letech dochází ke zvyšování počtu ekonomicky aktivních v kraji. V roce 2017 tvořilo pracovní sílu 314,5 tis. osob, tj. o 2,5 tis. osob více než v předchozím roce. Navyšování počtu ekonomicky aktivních souvisí mimo jiné s prodlužováním věku odchodu do důchodu, protože právě o tento počet se navýšil počet zaměstnaných v nejstarší sledované věkové kategorii osob ve věku 60 a více let. Projevuje se také demografický vývoj, do uvedené kategorie přechází početně silné ročníky narozené v 50. letech. Tato generace je na trhu práce nahrazována nejmladší sledovanou skupinou osob ve věku 15 až 29 let, tedy narozenými v 90. letech minulého století, kdy byla nejnižší porodnost. To se projevuje v každoročním poklesu jejich počtu především mezi ekonomicky neaktivními, protože nejmladší se připravují na budoucí zaměstnání a teprve studují. Budoucí každoroční pokles se však začíná projevovat i mezi ekonomicky aktivními v tomto věku.

Počet ekonomicky neaktivních, tj. důchodců, žáků a studentů a osob pečujících o rodinu, zaznamenal další meziroční snížení na 222,0 tis. osob. Z věkových kategorií se zvýšil jen počet osob nad 60 let věku, které zaujímaly téměř dvě třetiny uvedené kategorie (64,5 %).

**Graf 2.1 Obyvatelstvo Olomouckého kraje podle ekonomické aktivity a věku**

Zdroj: ČSÚ (VŠPS)



Míra ekonomické aktivity byla v mezikrajském srovnání třetí nejnižší.

Zvyšování počtu ekonomicky aktivních při klesajícím počtu obyvatel kraje znamenalo růst míry ekonomické aktivity. Ta dosáhla v roce 2017 hodnoty 58,6 % s meziročním nárůstem o 0,7 p. b. Republikový průměr 60,2 % sice nepřekročila, ale byla vyšší než v krajích Ústeckém a Libereckém. Zatímco míra ekonomické aktivity u mužů meziročně poklesla o 0,4 p. b. na 67,3 %, výrazně vzrostla míra ekonomické aktivity žen na 50,5 %, tj. o 1,7 p. b.

Počet zaměstnaných z Olomouckého kraje v posledním čtvrtletí roku

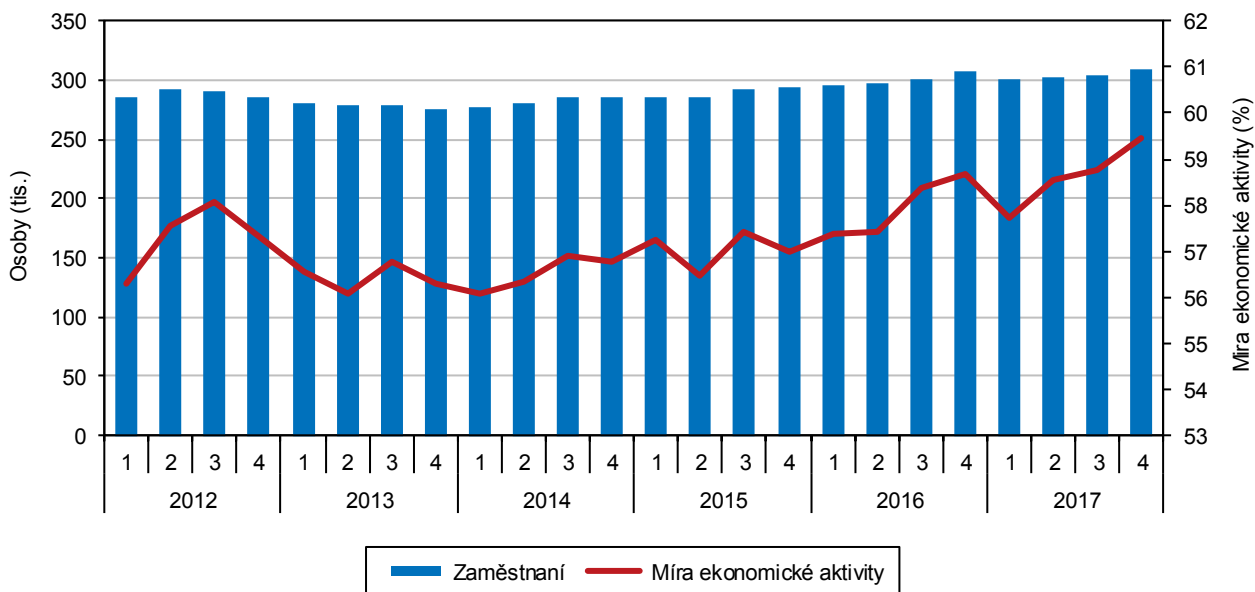
Příznivý ekonomický vývoj pokračoval i v roce 2017, což se projevilo pokračujícím poklesem počtu nezaměstnaných a zvyšováním počtu zaměstnaných. Počet zaměstnaných v národním hospodářství činil 304,7 tis. osob z kraje a byl nejvyšší po

2017 se dokonce blížil hranici 310 tis. osob.

celou dobu existence tohoto šetření od roku 1993. Oproti předchozímu roku došlo k nárůstu o 4,2 tis. osob, tj. o 1,4 %. Také počet nezaměstnaných byl rekordní a poprvé poklesl pod hranici 10 tis. osob. V kraji bylo v roce 2017 zjištěno 9,8 tis. nezaměstnaných.

**Graf 2.2 Zaměstnaní a míra ekonomické aktivity v Olomouckém kraji podle čtvrtletí**

Zdroj: ČSÚ (VŠPS)



Každý pátý zaměstnanec z kraje pracoval jako řemeslník nebo opravář.

Ve složení zaměstnaných podle klasifikace zaměstnání CZ-ISCO bylo v kraji zjištěno nejvíce řemeslníků a opravářů (19,3 %), zatímco v celé republice bylo nejvíce zaměstnaných zařazeno do skupiny technických a odborných pracovníků. Jejich podíl v kraji byl také vysoký (17,5 %), další velkou skupinu tvořili pracovníci ve službách a prodeji (15,4 %) a montéři a obsluha strojů a zařízení (14,6 %). Ve srovnání s republikovými výsledky vycházel v kraji nižší podíl nemanuálních pracovníků (57,2 % oproti 62,8 %) a vyšší podíl manuálních profesí (41,4 % oproti 36,9 %). Z hlediska postavení v zaměstnání bylo v kraji nejvíce zaměstnanců včetně členů produkčních družstev (82,8 %). Jejich počet meziročně stagnoval (252,2 tis. osob) stejně jako počet zaměstnavatelů (11,2 tis. osob). K nárůstu došlo pouze u pracujících na vlastní účet (38,8 tis. osob). Druhé další zaměstnání uvedlo pouze 4,7 tis. osob z kraje, z toho 2,7 mužů a 2,0 žen. Z celkového počtu zaměstnaných to bylo 1,5 % (republikový průměr 2,6 %), což byl po Ústeckém kraji druhý nejnižší podíl.

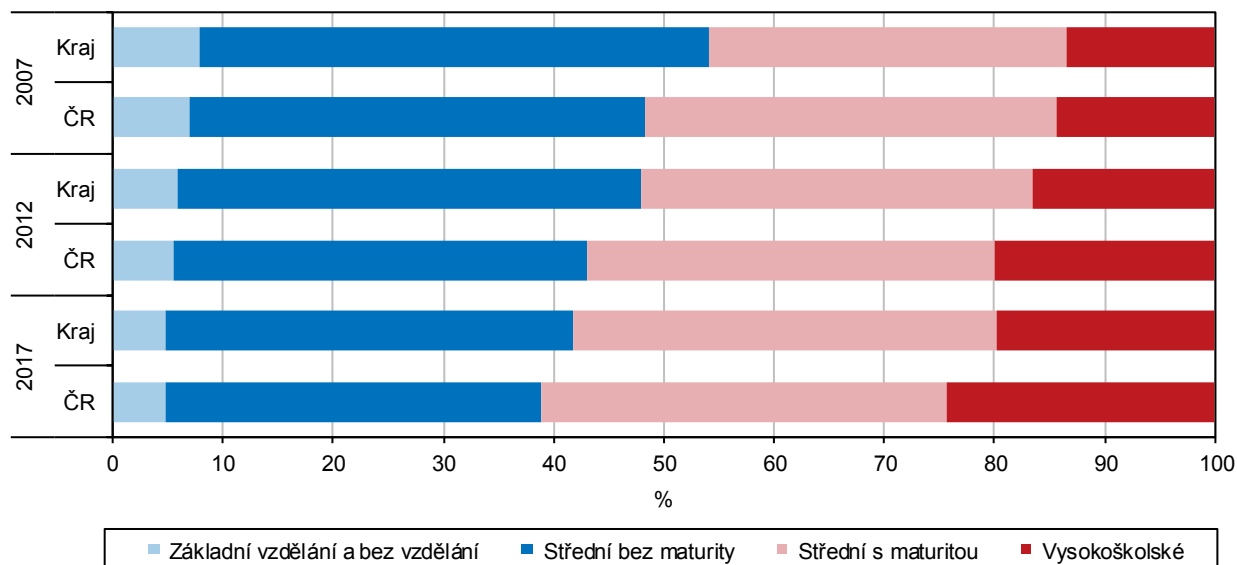
Zastoupení osob s maturitou mezi pracovní silou je v kraji nižší než průměr za republiku (58,2 % oproti 61,2 %).

Úroveň vzdělanosti krajské populace roste. Mezi ekonomicky aktivními byl v roce 2017 každý pátý s vysokoškolským vzděláním (19,8 %). Nejvíce pracujících (38,4 %) ukončilo své vzdělání maturitou. Poprvé v tomto roce byl jejich počet v kraji vyšší než počet zaměstnaných a nezaměstnaných se středním vzděláním bez maturity (36,9 %). Základní vzdělání mělo v kraji pouze 4,8 % osob z celkového počtu ekonomicky aktivních osob.



**Graf 2.3 Pracovní síla (zaměstnaní a nezaměstnaní) podle vzdělání v Olomouckém kraji a ČR**

Zdroj: ČSÚ (VŠPS)

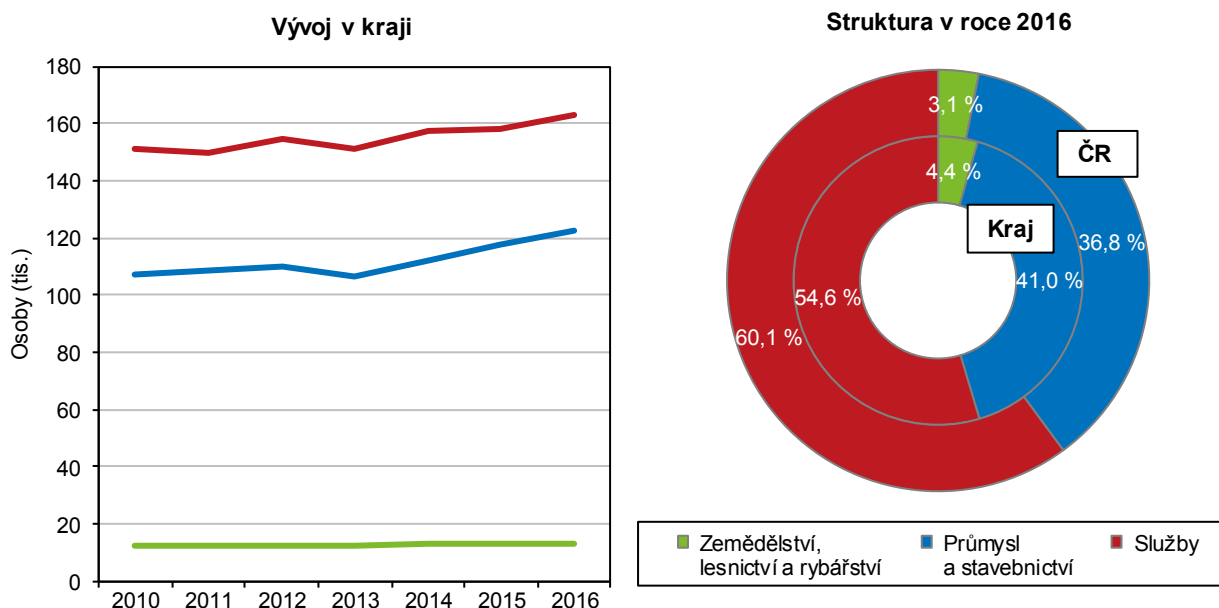


Olomoucký kraj má ve srovnání s Českou republikou vyšší zaměstnanost v primárním a sekundárním sektoru.

Přímo na pracovištích v Olomouckém kraji v roce 2016 pracovalo 298,6 tis. zaměstnaných. Počet zaměstnaných v primárním sektoru zůstává dlouhodobě stabilní a pohybuje se kolem 13 tis. osob. Zvýšená zaměstnanost se projevila především v nárůstu počtu zaměstnaných v průmyslových odvětvích, kde v roce 2016 pracovalo 98,7 tis. osob. Naproti tomu ve stavebnictví byl zaznamenán pokles zaměstnaných a teprve v posledních dvou letech je vidět nízké navýšení počtu na 23,6 tis. zaměstnaných. Ve sledovaném roce 2016 došlo k navýšení počtu zaměstnaných ve všech odvětvích služeb. Nejvíce zaměstnanců s pracovištěm v Olomouckém kraji bylo evidováno v obchodě, dopravě a ubytování (64,8 tis. osob) a ve veřejné správě, obraně, vzdělávání a zdravotnictví (60,2 tis. osob).

**Graf 2.4 Zaměstnaní pracující v Olomouckém kraji podle odvětvových sektorů**

Zdroj: ČSÚ (VŠPS)

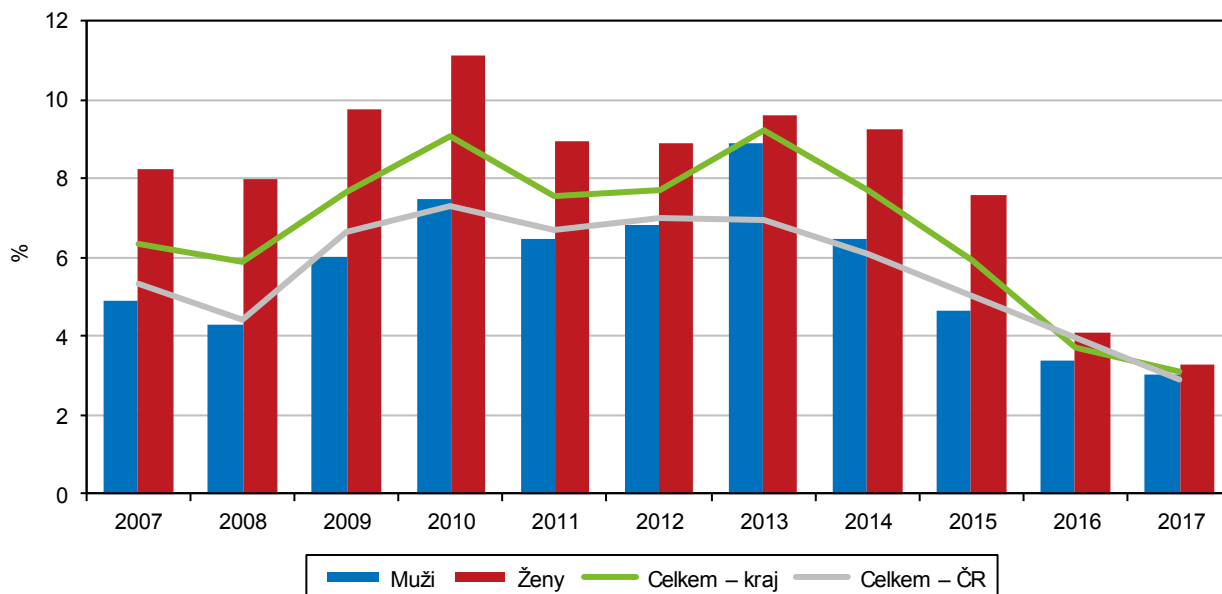


V Olomouckém kraji pokračoval příznivý vývoj měr zaměstnanosti i nezaměstnanosti.

Míra zaměstnanosti roste už čtvrtým rokem a v roce 2017 dosáhla v Olomouckém kraji hodnoty 56,8 %, což znamenalo posun v mezikrajském srovnání z posledního místa v roce 2014 na současné 10. místo mezi 14 kraji. Nicméně republikového průměru (58,5 %) ještě nebylo dosaženo. Podobně vychází i míra nezaměstnanosti. Ta v roce 2017 dosáhla v kraji hodnoty 3,1 %. Byla sice vyšší než republikový průměr (2,9 %), přesto se jednalo o 8. nejnižší hodnotu v mezikrajském srovnání. A tato roční průměrná obecná míra nezaměstnanosti byla v kraji nejnižší od začátku šetření VŠPS, tj. od roku 1993.

**Graf 2.5 Roční průměrná obecná míra nezaměstnanosti v Olomouckém kraji**

Zdroj: ČSÚ (VŠPS)



## Nezaměstnanost

Nezaměstnanost v prosinci 2017 byla v Olomouckém kraji nejnižší mezi všemi prosincovými hodnotami od vzniku kraje.

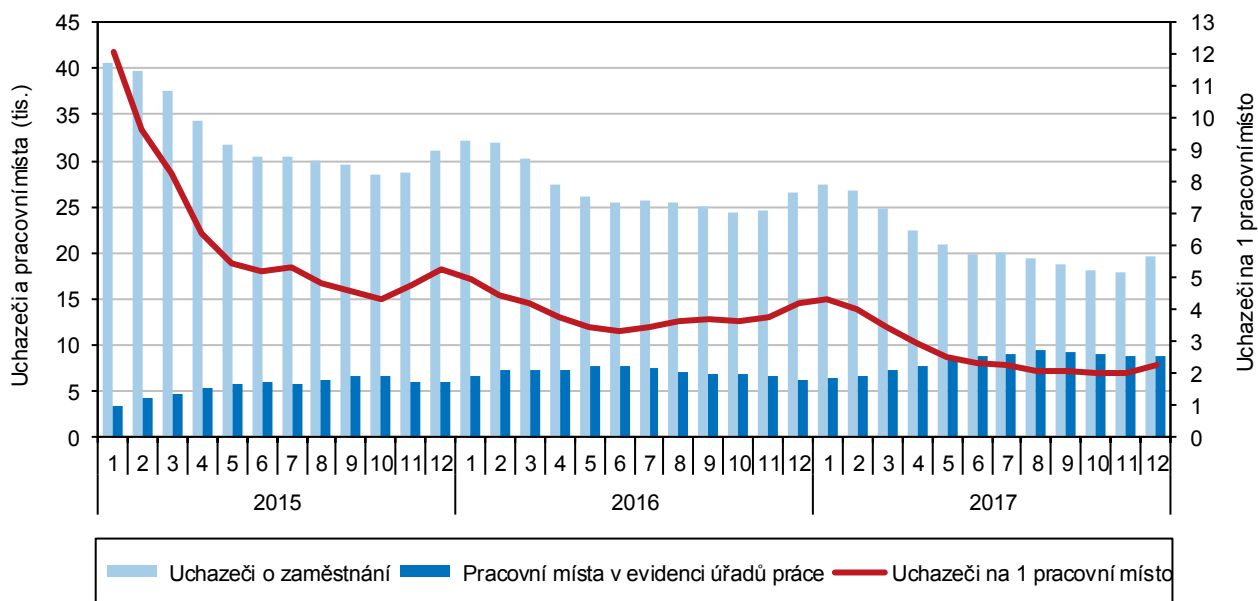
Také úřady práce evidující počty uchazečů o zaměstnání hlásily historická minima nezaměstnaných. Na konci roku 2017 bylo v kraji evidováno celkem 19 519 tis. neumístěných uchazečů o nové zaměstnání. Z toho bylo 9,5 tis. žen (48,6 %). Z celkového počtu uchazečů bylo 783 absolventů a mladistvých (4,0 %) a 3 243 osob se zdravotním postižením (16,6 %). Dosažitelných uchazečů bylo 17 878, meziročně o 27,7 % méně. Nárok na podporu v nezaměstnanosti příslušel v Olomouckém kraji 6,1 tis. uchazečů (31,0 % z celkového počtu). Průměrná měsíční výše podpory v nezaměstnanosti činila 6 481 Kč s tím, že do 7 500 Kč pobíralo podporu 69,2 % z uchazečů s přiznanou podporou. Z podrobné struktury registrovaných uchazečů vyplývá, že 9,9 tis. osob (tj. 51,0 %) bylo na úřadech práce evidováno déle než 5 měsíců. Jestliže 38,1 % uchazečů bylo registrováno do 3 měsíců, 22,9 % uchazečů bylo dlouhodobě nezaměstnáno s délkou evidence nad 2 roky. Průměrná délka evidence uchazeče s ukončenou evidencí činila 345 dní a byla o 33 dní delší než hodnota průměru za ČR. Pro Olomoucký kraj bylo k 31. 12. 2017 charakteristické nižší zastoupení uchazečů ve věku do 39 let (38,5 %), které bylo pod republikovým průměrem (41,0 %). Zvýšený podíl byl naopak zaznamenán především u věkové skupiny 50-59 let (29,4 %), což se promítlo do vyššího průměrného věku uchazeče v Olomouckém kraji (43,7 let). Základní vzdělání mělo v kraji 5,5 tis. registrovaných uchazečů (tj. 28,0 %), přičemž jejich podíl byl vyšší než v celé ČR (26,6 %). Střední odborné vzdělání s výučním listem charakterizovalo 7,6 tis. uchazečů (tj. 39,1 %) a úplné střední s maturitou (bez vyučení) 2,8 tis. uchazečů (tj. 14,1 %). Akademický či vědecký titul mělo 1,3 tis. registrovaných uchazečů (tj. 6,5 %). Podle hlavních tříd



zaměstnání převažovali mezi uchazeči pomocní a nekvalifikovaní pracovníci (32,6 %) a pracovníci ve službách a prodeji (19,9 %).

**Graf 2.6 Uchazeči o zaměstnání a pracovní místa v Olomouckém kraji (stav ke konci měsíce)**

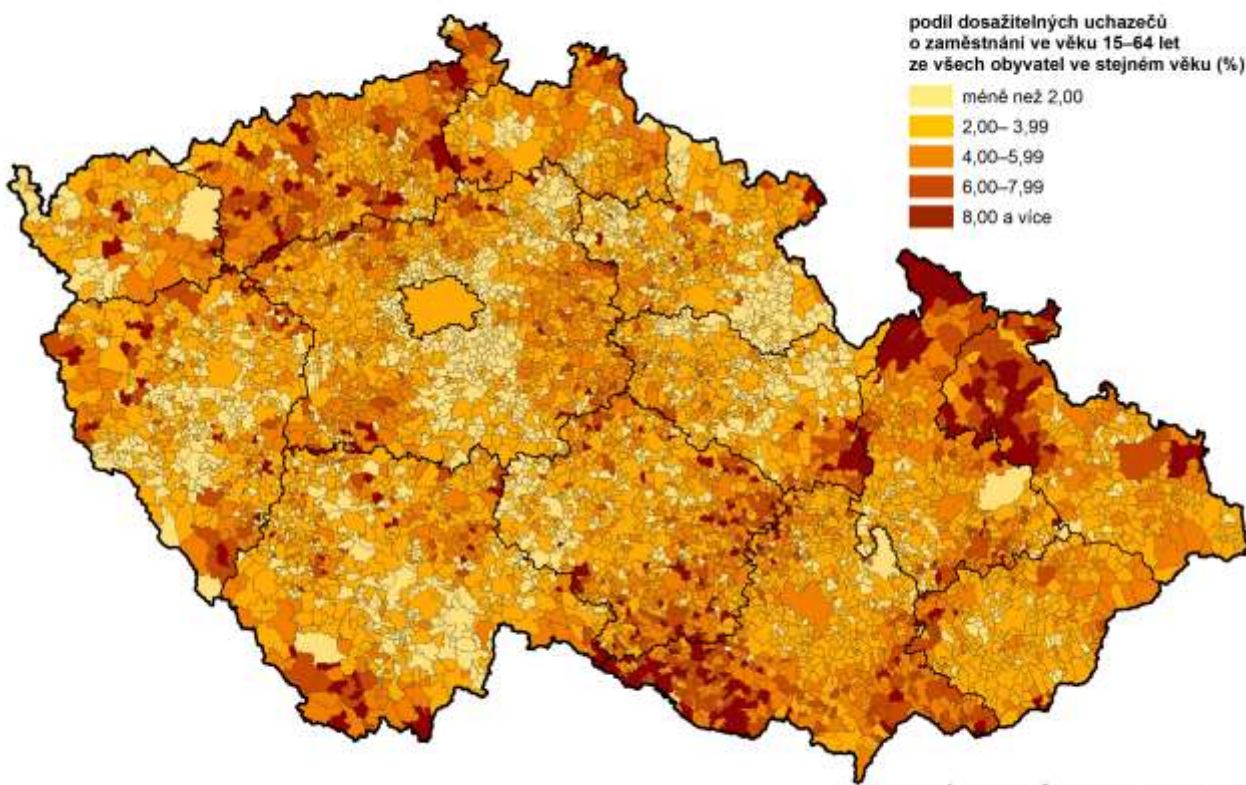
Zdroj: MPSV



Podíl nezaměstnaných v kraji byl čtvrtý nejvyšší.

Podle údajů Ministerstva práce a sociálních věcí ČR dosáhl k 31. 12. 2017 podíl nezaměstnaných osob v Olomouckém kraji 4,35 % (v ČR 3,77 %).

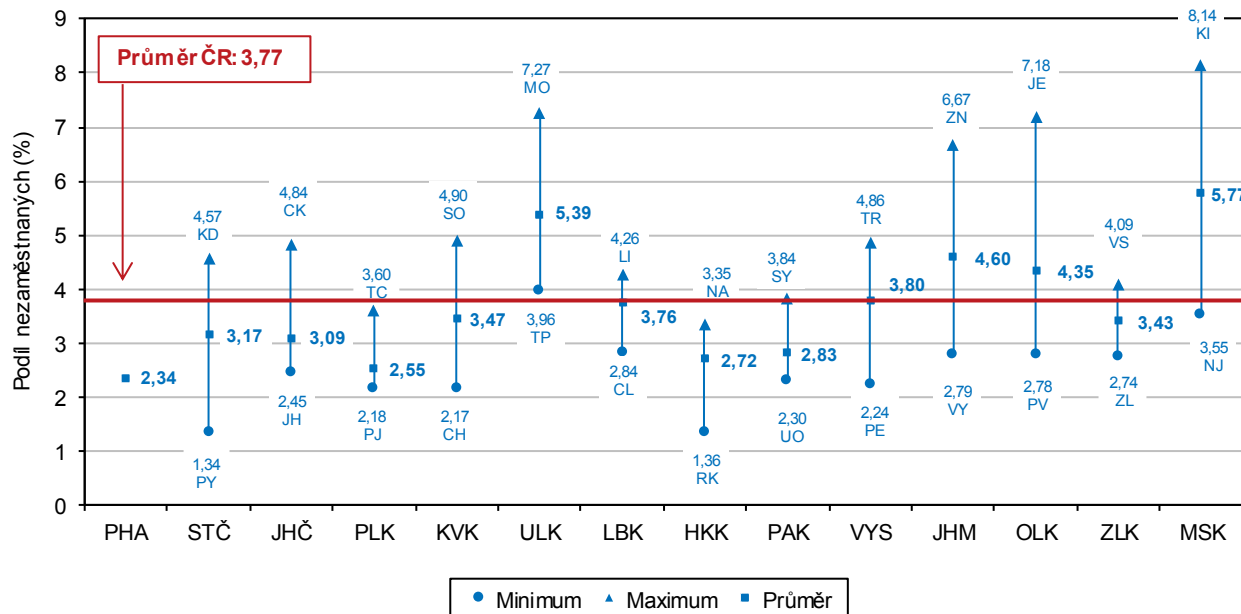
**Podíl nezaměstnaných osob v obcích k 31. 12. 2017**



Pramen: Úřad práce ČR – generální ředitelství

**Graf 2.7 Rozptyl podílu nezaměstnaných v okresech podle krajů k 31. 12. 2017**

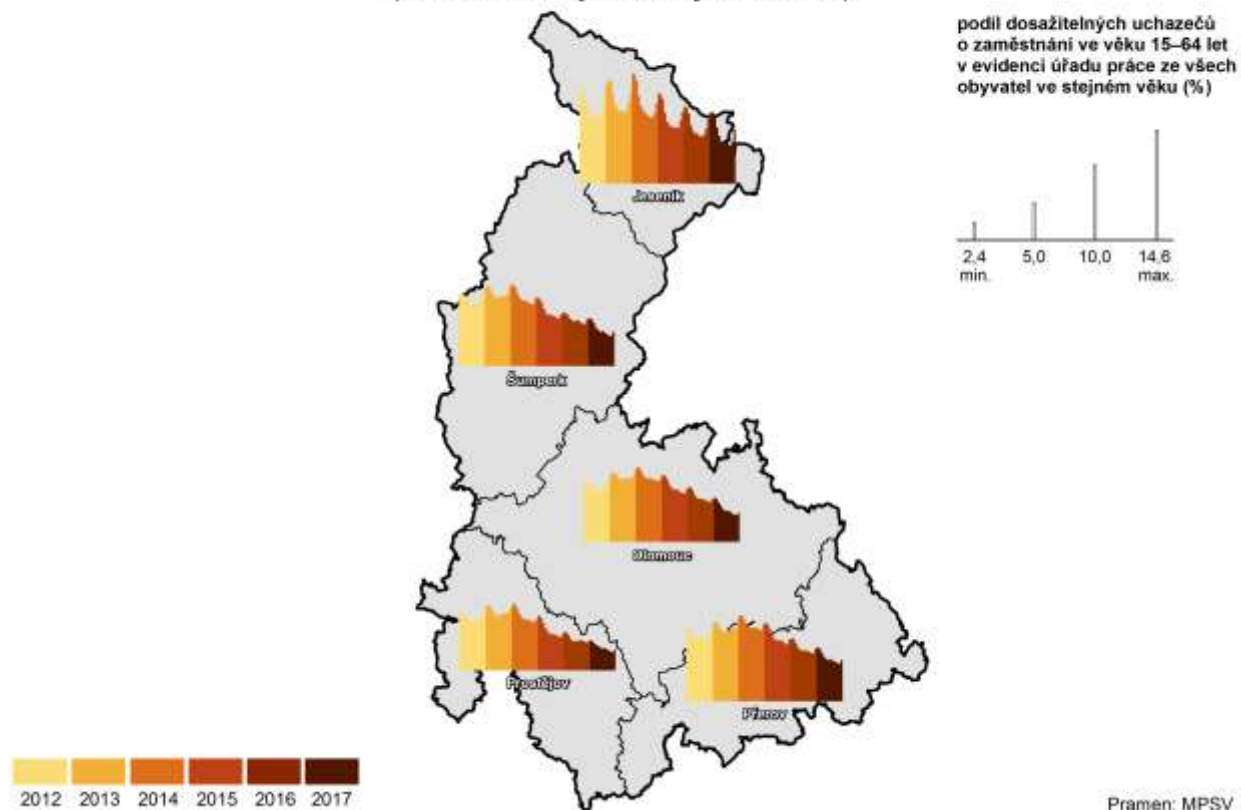
Zdroj: MPSV



Meziročně nezaměstnanost poklesla ve všech okresech kraje.

Nejnižší podíl nezaměstnaných osob v okresech Olomouckého kraje byl zaznamenán v okrese Prostějov (2,78 %), který při meziokresním srovnání zaujal 21. nejnižší místo. Následoval okres Olomouc - 44. místo (3,89 %), okres Šumperk na 60. místě (4,54 %) a okres Přerov na 67. místě (5,43 %) a okres Jeseník na 75. místě (7,18 %).

**Podíl nezaměstnaných osob v okresech Olomouckého kraje v letech 2012 až 2017 (stav ke konci jednotlivých měsíců)**



Počet pracovních míst se meziročně zvýšil o 38,4 %.

Krajská nabídka pracovních míst v evidenci úřadu práce obsahovala k 31. 12. 2017 celkem 8 696 míst. Opět se z hlediska vývoje jednalo o nejvyšší nabídku pracovních míst uvedenou na konci roku od vzniku kraje. Z celkového součtu bylo 2 779 míst určeno pro absolventy a mladistvé a 758 míst pro osoby se zdravotním postižením. Na jedno pracovní místo v evidenci úřadu práce se v Olomouckém kraji hlásilo 2,1 dosažitelných uchazečů, což je také historické minimum.

### Příjmy a životní podmínky domácností

Čistý disponibilní důchod domácností na 1 obyvatele v roce 2016 dosahoval v kraji 90,6 % republikového průměru.

Jedním z ukazatelů, kterým můžeme posoudit příjmovou situaci domácností, je makroekonomický ukazatel čistý disponibilní důchod domácností. Ve zjednodušeném vyjádření je tvořen čistými mzdami a platy, sociálními dávkami a ostatními důchody, provozním přebytkem drobných podnikatelů a klasických domácností, snížený o běžné daně. Tento ukazatel v Olomouckém kraji dosáhl v roce 2016 hodnoty 126 714 mil. Kč s meziročním navýšením o 3,5 %. Roste již třetím rokem po sobě a na celkové republikové hodnotě se podílel 5,4 %. V mezikrajském srovnání byla po přepočtu na 1 obyvatele kraje dosažená hodnota (199,8 tis. Kč) třetí nejvyšší po krajích Ústeckém a Moravskoslezském.

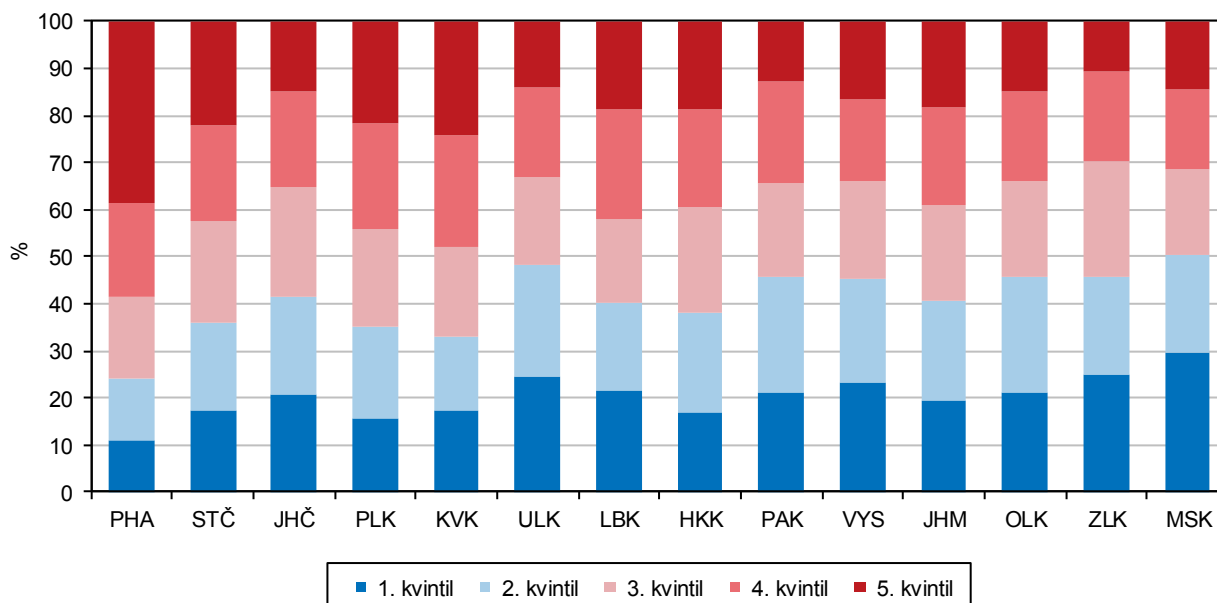
Finanční situace domácností v kraji se podle výsledků šetření o životních podmínkách zlepšila.

Další podrobnější informace přináší každoroční šetření ČSÚ s názvem „Životní podmínky domácností“. Výsledky tohoto šetření jsou získány zpracováním dat výběrového šetření v domácnostech a jedná se tedy o statistické odhady zatížené určitou chybou a nikoliv přesná čísla.

**Graf 2.8 Podíl domácností v krajích podle kvintilového rozdělení domácností ČR na základě čistého peněžního příjmu v roce 2016**

Zdroj: ČSÚ (Životní podmínky 2017)

Rozdělení domácností v celé ČR	1. kvintil: 20 % domácností s nejnižšími příjmy	2. kvintil: druhých 20 % domácností	3. kvintil: třetích 20 % domácností	4. kvintil: čtvrtých 20 % domácností	5. kvintil: 20 % domácností s nejvyššími příjmy
Počet domácností v ČR	874 514	874 857	874 399	874 270	874 217
Horní hranice čistého peněžního příjmu na osobu v ČR (Kč)	122 676	146 358	175 370	230 103	x



Podíl domácností v kraji s čistým měsíčním příjmem na osobu do 6 000 Kč činil 4,1 % a to se týkalo každého dvacátého obyvatele kraje.

Průměrný čistý peněžní příjem na osobu v domácnosti v Olomouckém kraji dosáhl v roce 2016 částky 180,2 tis. Kč, tedy o 8,8 % více než před rokem. Nejvyšší příjem byl zjištěn v Hl. m. Praze (216,0 tis. Kč) a naopak nejnižší v Ústeckém kraji (150,4 tis. Kč na osobu ročně). Zlepšení finanční situace domácností lze konstatovat také z rozložení domácností podle příjmových skupin. Stejně jako před rokem poklesly podíly domácností s nízkými příjmy a zvýšily se podíly domácností s vyššími příjmy. Polovina domácností (50,7 %) v kraji měla měsíční příjem na osobu v rozmezí 10 až 15 tisíc Kč.

Pro každou pátou domácnost byly podle jejich názoru náklady na bydlení velkou zátěží (21,6 %).

Podle subjektivních názorů v roce 2017 vycházelo 9,2 % domácností se svými příjmy s velkými obtížemi. Další necelá polovina domácností (49,1 %) se setkávala s nějakými menšími obtížemi a 41,7 % domácností vycházelo s příjmem snadno. Meziročně poklesl podíl domácností, které trpěly určitým materiálním nedostatkem. Ročně týdenní dovolenou mimo domov si nemohlo dovolit 30,0 % domácností (oproti 35,3 % v roce 2016), zaplatit neočekávaný výdaj ve výši 10 200 Kč nemohlo 29,3 %, jíst obden maso nemohlo 8,3 % domácností (pokles z 15,0 % při minulém šetření) a dostatečně vytápět byt 2,7 % domácností (minulý rok 3,2 %).

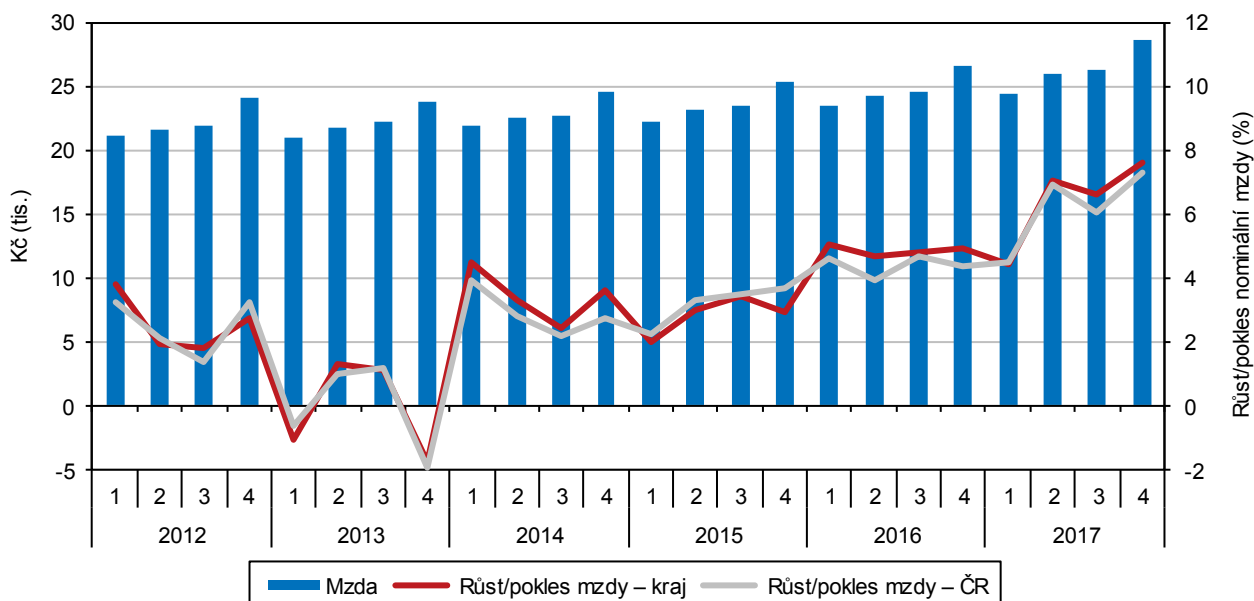
### Mzdy

Průměrná hrubá měsíční mzda v kraji byla v roce 2017 třetí nejnižší mezi 14 kraji.

Pokud se týká vývoje mezd, na pracovištích v kraji byla podle předběžných výsledků podnikového výkaznictví v roce 2017 zjištěna průměrná hrubá měsíční mzda ve výši 26 372 Kč. Meziroční růst o 6,5 % byl o 0,2 p. b. vyšší než průměrné republikové tempo. Průměrná mzda za republiku dosáhla hodnoty 29 504 Kč. Republikový průměr překonali pouze zaměstnanci v Hl. m. Praze (37 288 Kč) a v kraji Středočeském (29 917 Kč). V průměru nejnižší mzdová úroveň náležela pracujícím z kraje Karlovarského (25 583 Kč) a Zlínského (26 063 Kč). Průměrný evidenční počet zaměstnanců přepočtený na plně zaměstnané, pro které byla průměrná mzda vypočtena, činil 219,4 tis. osob s pracovištěm v Olomouckém kraji. I jejich počet meziročně vzrostl, a to o 2,3 tis. osob (tj. o 1,0 %).

**Graf 2.9 Průměrná hrubá měsíční mzda<sup>\*)</sup> a její meziroční změny podle čtvrtletí v Olomouckém kraji**

Zdroj: ČSÚ



<sup>\*)</sup> podle místa pracoviště; za osoby přepočtené na plně zaměstnané; v roce 2017 předběžné údaje





Podle výsledků strukturální statistiky mezd rostla průměrná mzda v kraji rychleji u žen (o 8,4 %) než u mužů (o 6,7 %).

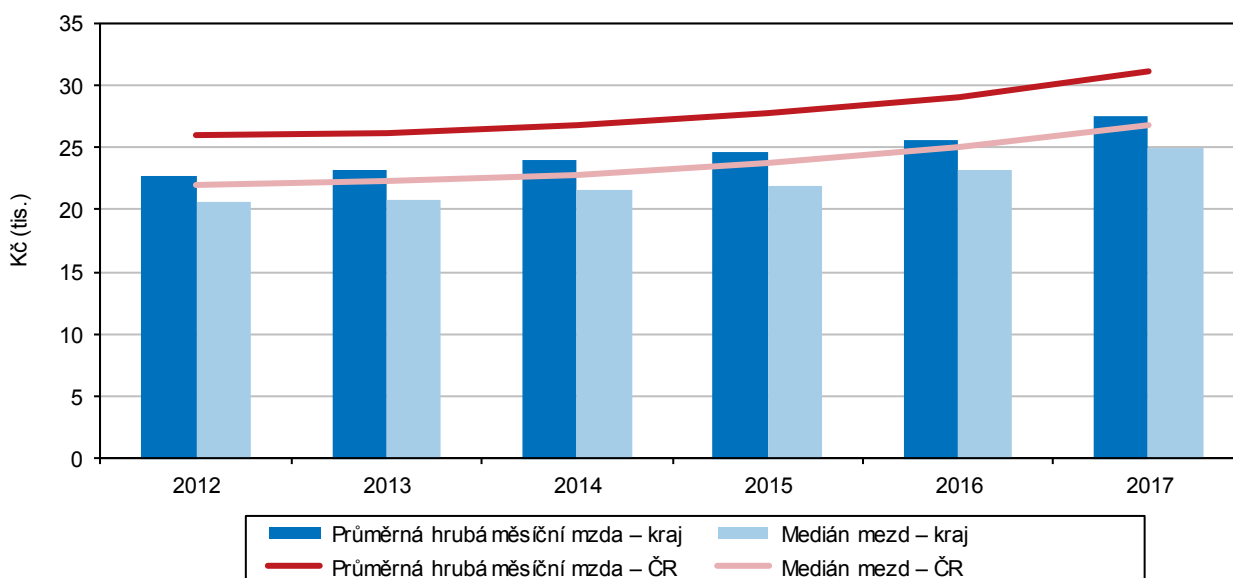
Další členění mezd je možné využitím dat strukturální statistiky získanými ve spolupráci s Ministerstvem práce a sociálních věcí. V rámci tohoto šetření mezd jsou přímo sledovány mzdy jednotlivých zaměstnanců a nikoli celkové objemy na úrovni podniků či organizací. Podle výsledků tohoto strukturálního šetření průměrná hrubá měsíční mzda dosáhla v Olomouckém kraji v roce 2017 hodnoty 27 486 Kč s meziročním navýšením o 7,2 %. V mezikrajském srovnání byla druhá nejnižší po kraji Karlovarském, což platí i pro průměrnou hrubou měsíční mzdu mužů (29 692 Kč). Mzda žen (24 723 Kč) byla v mezikrajském srovnání vyšší než v krajích Zlínském, Karlovarském, Kraji Vysočina a Pardubickém kraji.

Stejně jako u průměrné mzdy i medián mezd žen rostl rychleji než medián mezd mužů (meziroční růst o 8,2 % resp. o 7,2 %).

Z výsledků strukturálního šetření byl zjištěn i medián mezd, tj. prostřední hodnota mzdy zaměstnanců (právě stejný počet mezd je vyšších i nižších než medián). V kraji dosáhl výše 24 956 Kč (tj. o 7,5 % více než v roce 2016). V mezikrajském srovnání byl medián mezd nižší pouze u krajů Karlovarského a Zlínského a to jak celkový, tak medián mezd žen (22 652 Kč). Naproti tomu medián mezd mužů (26 639 Kč) z Olomouckého kraje byl nejnižší mezi 14 kraji.

**Graf 2.10 Průměrná hrubá měsíční mzda a medián mezd v Olomouckém kraji a ČR**

Zdroj: MPSV, MF



Meziročně se mzda zvýšila u všech kategorií zaměstnání, nejvíce manažerům a řídicím pracovníkům (o 14,0 %).

Výsledky strukturálního šetření mezd ukazují i průměrnou hrubou měsíční mzdu v kraji podle kategorií zaměstnání v třídění podle Klasifikace zaměstnání CZ-ISCO. Vzhledem k tomu, že zjištěná průměrná mzda zaměstnanců v Olomouckém kraji patřila mezi nejnižší v mezikrajském srovnání, podobně dopadly i výsledky podle hlavních tříd zaměstnání. Nejnižší průměrné mzdy v roce 2017 ve srovnání s ostatními kraji pobírali zaměstnanci v Olomouckém kraji zařazení mezi technické a odborné pracovníky (29 671 Kč) a pracovníky ve službách a prodeji (19 395 Kč) a také se to týkalo pomocných a nekvalifikovaných pracovníků (17 406 Kč). Jen o něco více než v Pardubickém kraji byla vyšší průměrná mzda montérů a obsluhy strojů a zařízení (24 013 Kč). Třetí nejnižší průměrnou mzdu po krajích Karlovarském a Zlínském pobírali řídicí pracovníci (54 799 Kč) a v případě řemeslníků a opravářů (25 213 Kč) po krajích Karlovarském a Jihočeském. Mzda úředníků (23 371 Kč) byla v kraji vyšší než v krajích Moravskoslezském, Zlínském a Královéhradeckém. A specialisté (37 812 Kč) si v kraji vydělali více než v krajích Jihočeském, Karlovarském, Zlínském a Pardubickém.

## Vzdělávání

Počet dětí v mateřských školách od roku 2013 klesá.

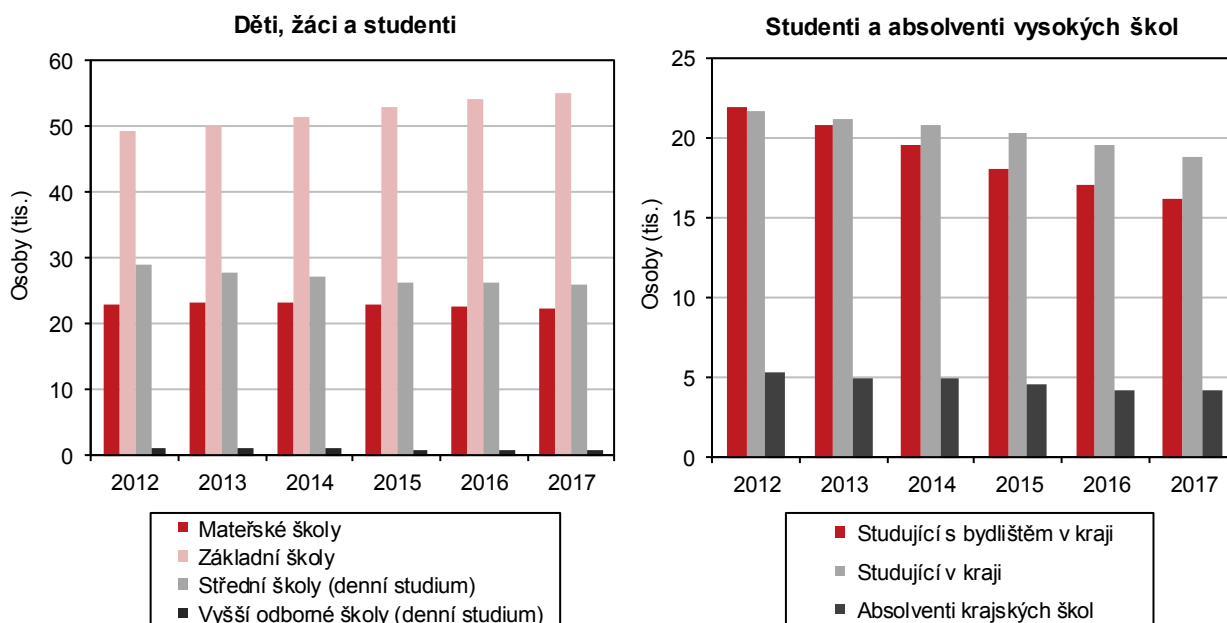
Demografický vývoj se odráží v situaci ve školství. Nároky na kapacity mateřských škol se každoročně zvyšovaly. Počet dětí navštěvujících mateřskou školu trvale rostl až do roku 2013, kdy bylo dosaženo absolutně nejvyššího počtu dětí v mateřských školách (23 340 dětí). V následujícím školním roce došlo k nepatrnému poklesu počtů dětí ve školkách. Od tohoto roku počet dětí navštěvující mateřskou školu trvale klesá.

Na základních školách se počet žáků zvyšuje.

Základní školy se naopak do roku 2010 potýkaly s poklesem počtu žáků. Od následujícího školního roku se počty žáků začaly každoročně zvyšovat z 48 677 žáků ve školním roce 2011/2012 až na 55 049 žáků ve školním roce 2017/2018, což odpovídá stavu před deseti lety.

**Graf 2.11 Děti, žáci, studenti a absolventi škol v Olomouckém kraji**

Pramen: MŠMT



Situace na středních školách je ovlivněna nízkou porodností v 90. letech minulého století.

Situace na středních školách je ovlivněna nízkou porodností v 90. letech minulého století, která se odrazila v poklesu počtu žáků středních škol, a to gymnázií, středních odborných škol i učilišť. Za posledních 10 let se počet žáků středních škol (bez konzervatoří) snížil o téměř 10 tis. z 36 548 žáků ve školním roce 2007/2008 na 26 880 žáků ve školním roce 2017/2018. Pokles zaznamenal i počet studentů vyšších odborných škol v denním studiu. V roce 2012 navštěvovalo vyšší odborné školy v kraji 1 140 studentů, v roce 2017 jich bylo téměř o třetinu méně.

Klesl počet vysokoškoláků s trvalým bydlištěm v kraji.

Počet studentů vysokých škol s trvalým bydlištěm v Olomouckém kraji a se státním občanstvím ČR se zvyšoval do roku 2010, kdy dosáhl hodnoty 23,4 tis. osob. V následujících letech se počty vysokoškoláků s bydlištěm v kraji každoročně snižovaly až na 16,2 tis. v roce 2017, což je nejnižší hodnota za posledních 12 let.

Snižuje se počet studentů vysokých škol v kraji.

Na veřejných a soukromých vysokých školách v kraji studovalo v roce 2017 celkem 18,9 tis. studentů se státním občanstvím ČR. I jejich počet se každoročně snižuje. Z celkového počtu vysokoškoláků studujících v kraji studovaly tři čtvrtiny studentů v prezenční formě studia.



V roce 2017 vysokou školu v kraji úspěšně dokončilo 4,3 tis. studentů se státním občanstvím ČR, nejvyšší počet absolventů byl zaznamenán v roce 2012 (5,3 tis. absolventů).

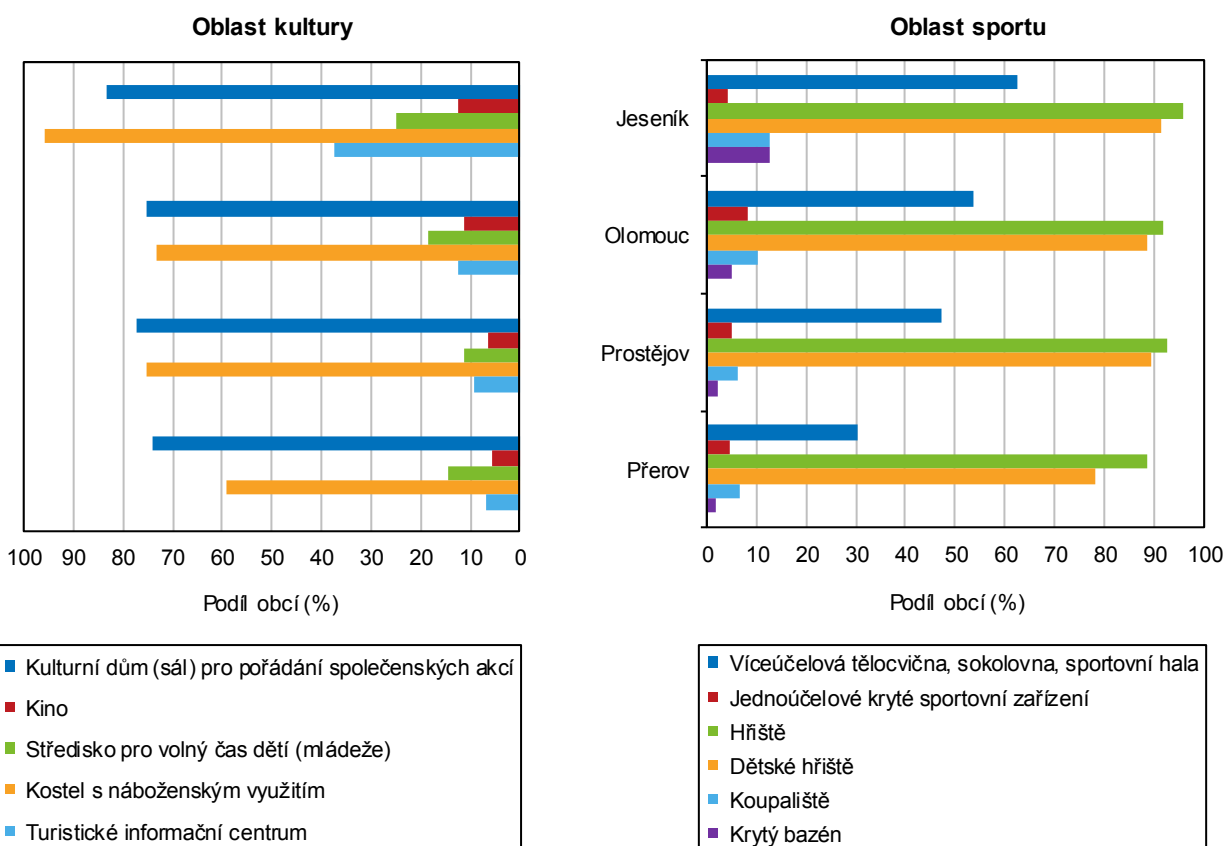
### Kultura a sport

Z celkového počtu 402 obcí v Olomouckém kraji je 90,0 % obcí vybaveno hřištěm, 187 obcí má tělocvičnu a ve 34 obcích můžou lidé využít koupaliště. Podle okresů má nejlepší vybavenost Jeseník. Hřiště mají všechny obce okresu kromě jedné.

Kulturní dům má 76,9 % obcí kraje, tři čtvrtiny obcí mají kostel. Nejvyšší podíl obcí, které mají kostel, je opět na Jesenicku (23 obcí, 95,8 %). V jedné z 33 obcí kraje je možné navštívit kino. Veřejných knihoven nalezneme v kraji 446.

**Graf 2.12 Veřejné občanské vybavení obcí podle okresů Olomouckého kraje k 31. 12. 2016**

Zdroj: ČSÚ



### Zdravotnictví

Třetí nejvyšší počet lékařů na 1 000 obyvatel středního stavu mezi kraji.

Ve zdravotnických zařízeních v Olomouckém kraji působilo v roce 2016 celkem 3 073 lékařů. Proti roku 2012 se jejich počet zvýšil o 5,8 %. Na 1 000 obyvatel středního stavu připadlo 4,8 lékařů. V porovnání s ostatními kraji ČR to byl třetí nejvyšší počet. Vyšší počet lékařů na 1 000 obyvatel mělo Hlavní město Praha (8,0) a Jihomoravský kraj (5,2). Nejméně lékařů na 1 000 obyvatel měli ve Středočeském kraji (3,4).

Nejnižší průměrná ošetrovací doba mezi kraji ČR.

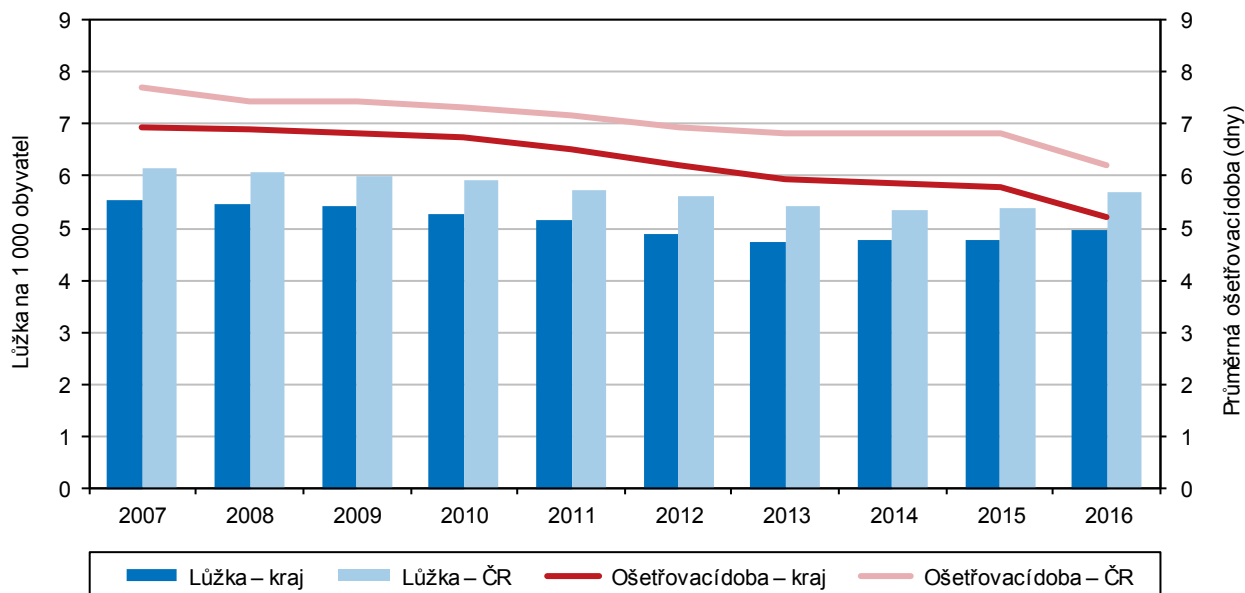
V kraji bylo v roce 2016 v provozu 9 nemocnic, v nichž bylo k dispozici 3 151 lůžek. Doba využití lůžek se oproti roku 2012 snížila. Zatímco v roce 2012 představovala

doba jejich využití 253,7 dne, v roce 2016 došlo ke snížení o 5,2 dnů. Zaznamenáno bylo 143 523 případů hospitalizace.

Průměrná ošetrovací doba se od roku 2012 postupně snižovala z 6,2 dne na 5,2 dne v roce 2016. V mezikrajovém srovnání byla průměrná doba pobytu v nemocnici v našem kraji nejnižší, nejvyšší byla zaznamenána v Královéhradeckém kraji (7,3 dnů).

**Graf 2.13 Lůžka a ošetrovací doba v nemocnicích v Olomouckém kraji a ČR**

Pramen: ÚZIS



### Nemocenské pojištění

Nejčastější příčinou dočasné pracovní neschopnosti je nemoc.

V roce 2017 bylo v Olomouckém kraji evidováno 235 118 nemocensky pojištěných osob, z toho polovina žen. Počet nemocensky pojištěných osob se meziročně zvýšil o 1,7 %. Počet nově hlášených případů dočasné pracovní neschopnosti meziročně vzrostl o 5,3 % na 82 678 událostí. Nejčastější příčinou byla nemoc (72,6 tis. případů, tj. 87,8 % z celku). Pro pracovní úraz bylo hlášeno 2,4 tis. případů (tj. 2,9 %) a pro ostatní úraz zbývajících 7,7 tis. případů (9,3 %).

Průměrná délka trvání jednoho případu dočasné pracovní neschopnosti činila v kraji 47,2 kalendářních dnů a ve srovnání s republikovou hodnotou byla o 4,6 dne delší. Mezi 14 kraji ČR byla třetí nejvyšší. Delší průměrná doba dočasné pracovní neschopnosti byla pouze v krajích Moravskoslezském (48,8 dnů) a Zlínském (50,3 dnů).

Nejkratší dobu trvání pracovní neschopnosti mají případy pracovní neschopnosti pro nemoc (46,1), naopak nejdelší průměrnou dobu léčení mají případy pracovní neschopnosti pro pracovní úrazy (54,8).

Výdaje na dávky nemocenského pojištění nadále rostou.

Na dávkách nemocenského pojištění bylo v roce 2017 v kraji vyplaceno 1,40 mld. korun, což bylo o 7,1 % více ve srovnání s předchozím rokem. Z celkové částky bylo na nemocenském vyplaceno 991,1 mil. Kč, peněžitá pomoc v mateřství činila 335,5 mil. Kč, na ošetrovném bylo vyplaceno celkem 71,7 mil. Kč a vyrovnávací příspěvek v těhotenství a mateřství byl 234 tis. Kč.



Výdaje na dávky nemocenského pojištění v Olomouckém kraji se podílely 4,9 % na celkovém úhrnu těchto dávek v ČR.

### Sociální služby

Systém státní sociální podpory je upraven zákonem o státní sociální podpoře. Podle tohoto zákona se poskytují následující dávky: přídavek na dítě, rodičovský příspěvek, příspěvek na bydlení, porodné a pohřebné. V roce 2017 dosáhl počet vyplacených dávek státní sociální podpory v Olomouckém kraji 643,2 tis., z toho 44,0 % připadlo na přídavky na dítě. Počet vyplácených dávek státní sociální podpory dlouhodobě klesá. Meziročně se snížil o 8,1 %, u přídavků na dítě dokonce o 14,4 %. Dále bylo v kraji vyplaceno 22,5 tis. dávek péstounské péče.

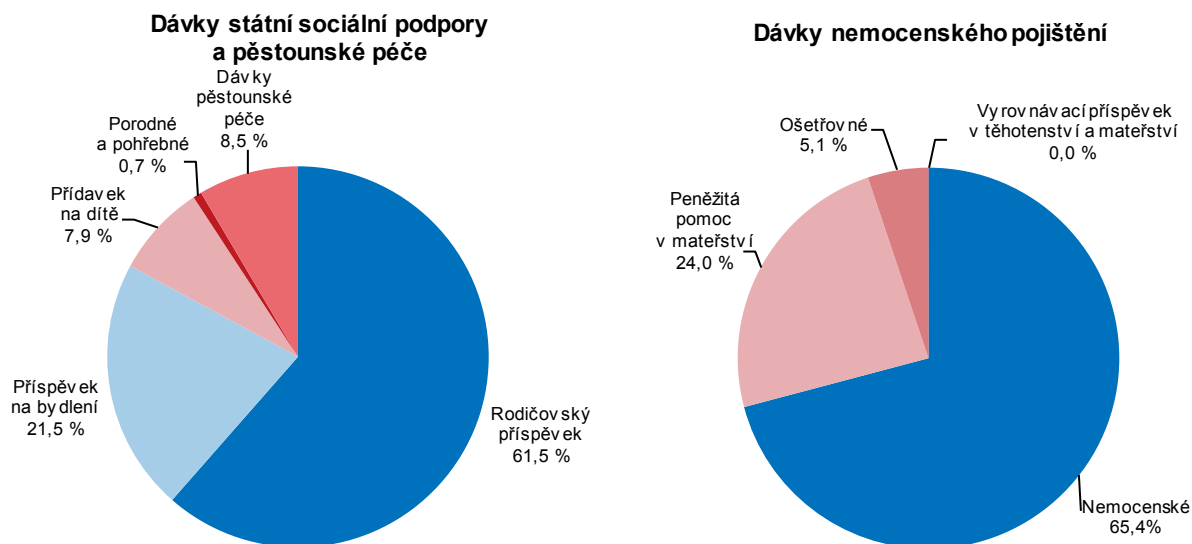
Výdaje na dávky státní sociální podpory se snižují.

Celkové výdaje na dávky státní sociální podpory se v roce 2017 vyšplhaly na hodnotu 2,17 mld. Kč, z toho 171 mil. Kč připadlo na přídavky na dítě. Oproti předchozímu roku se jejich objem snížil o 1,7 %, u přídavků na dítě dokonce o 14,3 %. Na celkových výdajích ČR se Olomoucký kraj podílel 5,8 %. Hodnota vyplacených dávek péstounské péče, které zahrnují mj. příspěvek na úhradu potřeb dítěte i odměnu péstouna, dosáhla v kraji 184,5 tis. Kč.

V přepočtu na 1 obyvatele kraje bylo na dávkách státní sociální podpory vyplaceno 3 433 Kč. Nejvyšší hodnotu dávek v přepočtu na 1 obyvatele měli obyvatelé Ústeckého kraje (4 273 Kč) a Moravskoslezského (4 267 Kč), nejnižší pak lidé z kraje Plzeňského (2 943 Kč).

**Graf 2.14 Výdaje na dávky státní sociální podpory a nemocenského pojištění v Olomouckém kraji v roce 2017**

Pramen: MPSV



Zařízení sociální péče upravuje zákon o sociálních službách. Pro seniory existuje různorodá nabídka sociálních služeb. Mezi nejčastěji nabízené pobytové služby seniorům patří zejména domovy pro seniory, domovy se zvláštním režimem a domovy s pečovatelskou službou.

V kraji funguje 35 domovů pro seniory s kapacitou 2 698 lůžek.

V Olomouckém kraji bylo provozováno 35 domovů pro seniory s kapacitou 2 698 lůžek. Meziročně se počet lůžek v domovech pro seniory zvýšil o 24 lůžek, tj. o 0,9 %. Průměrný počet lůžek na jedno zařízení dosahoval v kraji hodnoty 77,1 a řadil se tak

v mezikrajském srovnání na 6 nejvyšší místo. Počet lůžek na jedno zařízení pro seniory byl nad celorepublikovým průměrem (71,4 lůžek na 1 zařízení).

Další službou sociální péče je pobytová služba s celoročním provozem domov se zvláštním režimem poskytující služby osobám trpícím duševní nemocí, Alzheimerovou chorobou či jinou formou demence.

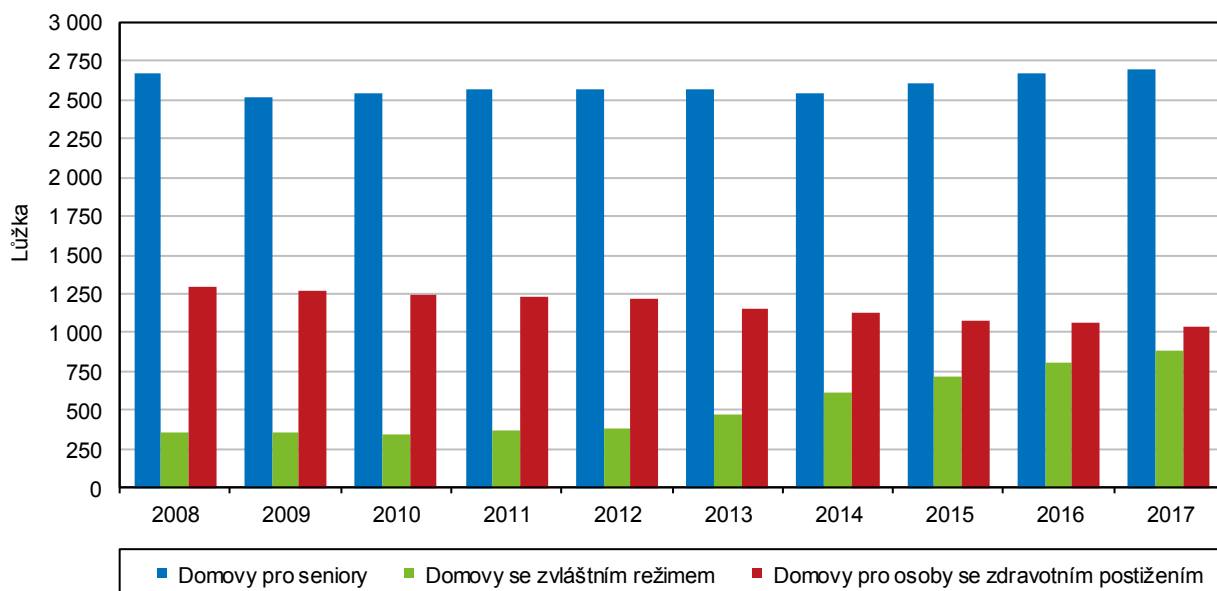
V roce 2017 bylo v Olomouckém kraji 17 takovýchto zařízení s kapacitou 883 lůžek. V dlouhodobém pohledu došlo k jejich výraznému navýšení z 9 zařízení v roce 2008 na zmíněných 17 zařízení v roce 2017. Průměrná kapacita lůžek v těchto zařízeních činila 51,9 lůžek na jedno zařízení a řadila kraj na 6. nejnižší pozici v mezikrajském srovnání.

Nejvyšší počet lůžek na 1 domov pro osoby se zdravotním postižením v ČR.

Dalším zařízením sociální péče pro osoby se sníženou soběstačností vyžadující pravidelnou a komplexní péči, je domov pro osoby se zdravotním postižením. V Olomouckém kraji se nalézá 10 těchto zařízení s kapacitou 1 041 lůžek. Průměrná lůžková kapacita na jedno zařízení byla nejvyšší mezi kraji ČR a činila 104,1 lůžek (průměr ČR je 60,0 lůžek na 1 zařízení).

**Graf 2.15 Lůžka ve vybraných pobytových zařízeních sociálních služeb v Olomouckém kraji**

Pramen: MPSV



Počet příjemců starobního důchodu sólo roste.

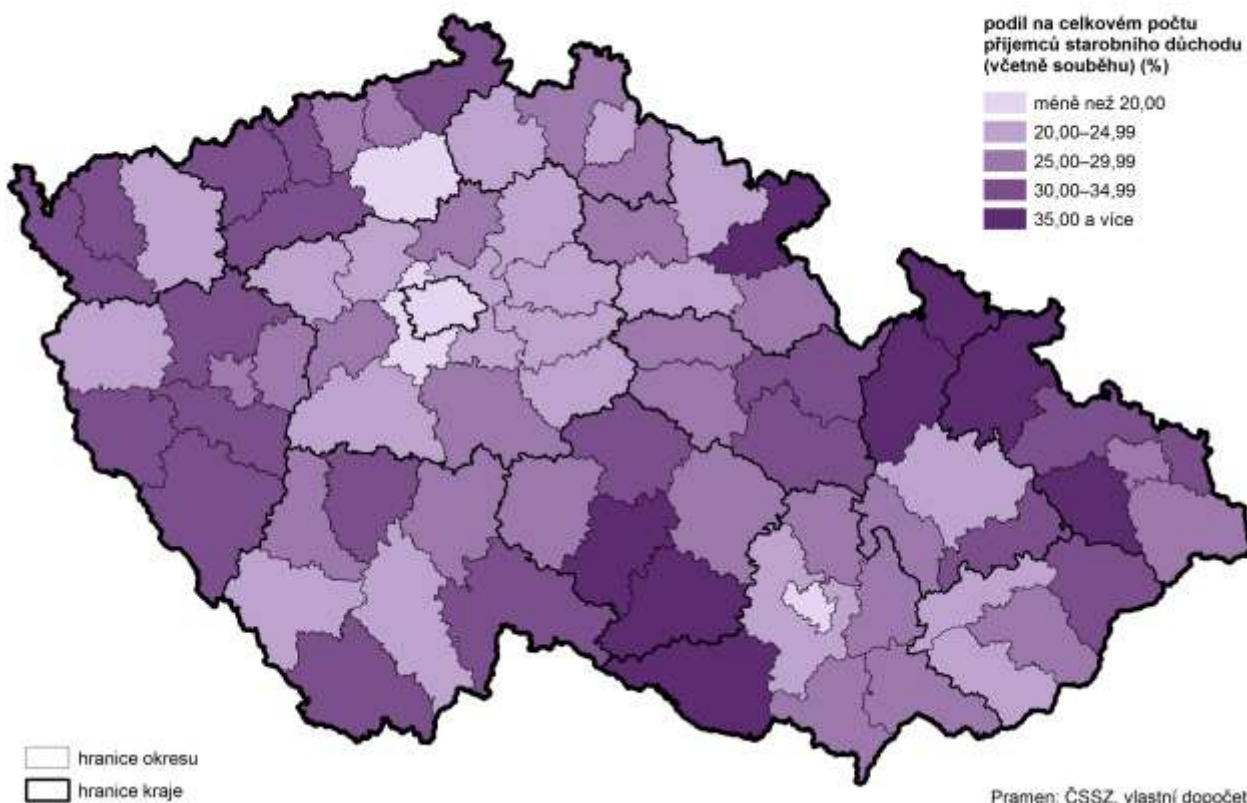
Na konci roku 2017 bylo v Olomouckém kraji celkem 148,9 tis. příjemců starobního důchodu (včetně souběhu s vdovským a vdoveckým důchodem, podle metodiky MPSV ČR bez poměrného starobního důchodu). Z celkového počtu důchodců bylo 57,1 tis. mužů a 91,7 tis. žen. Příjemci starobních důchodů sólo představovali 74,3 % z příjemců starobních důchodů celkem (vč. souběhu). Oproti roku 2012 se počet starobních důchodců sólo zvýšil o 3,6 %. Předčasný starobní důchod vč. souběhu pobíralo v roce 2017 celkem 43,4 tis. osob. Oproti roku 2012 jejich počet vzrostl o 19,8 %.

Ženy měly v průměru o 16,7 % nižší důchod.

Výše průměrného důchodu sólo (bez souběhu) v roce 2017 činila 11 504 Kč. Muži pobírali v průměru 12 644 korun, ženy o 2 132 korun méně (10 512 Kč). Ve sledovaném období 2012 až 2017 se důchod zvýšil o 1 039 Kč, tj. o 9,9 %. U mužů byl nárůst o 1 097 Kč, tj. 9,5 %, ženám vzrostly důchody o 947 Kč, tj. 9,9 %.



### Příjemci předčasného starobního důchodu v okresech v prosinci 2017



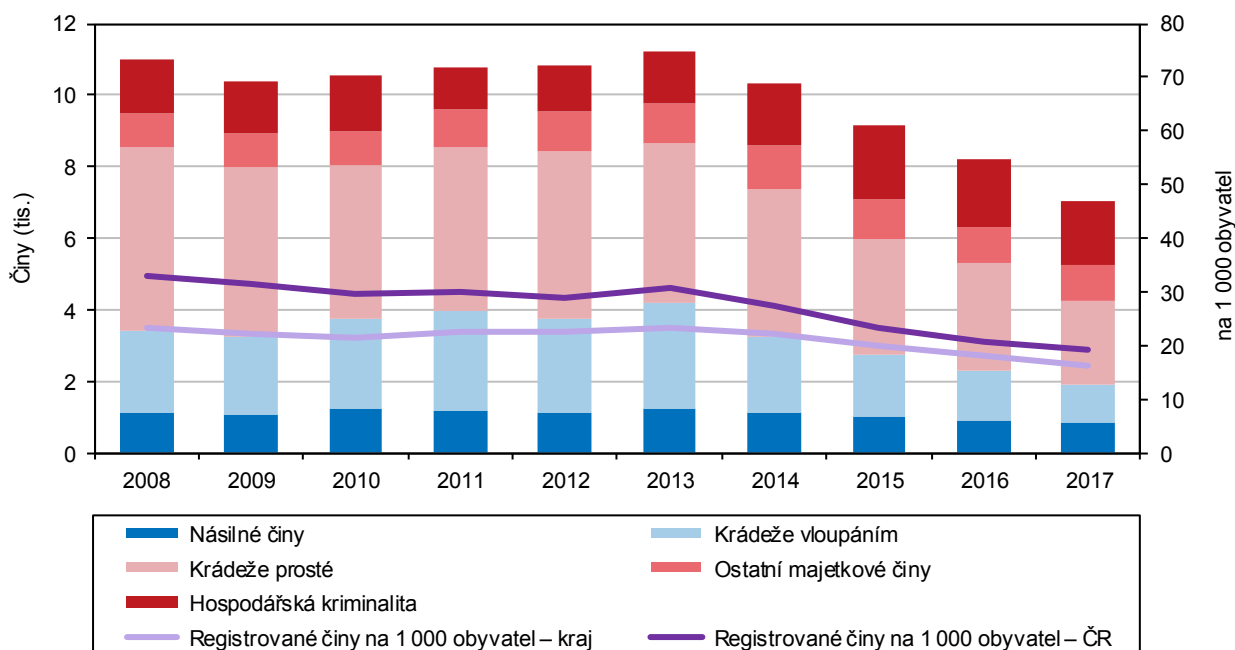
### Kriminalita, dopravní nehody, požáry

Počet trestných činů se meziročně snížil.

V roce 2017 bylo v Olomouckém kraji zjištěno 10 246 trestných činů. Meziročně se jejich počet snížil o 11,7 %.

Graf 2.16 Registrované trestné činy v Olomouckém kraji a ČR

Pramen: Policejní prezidium ČR

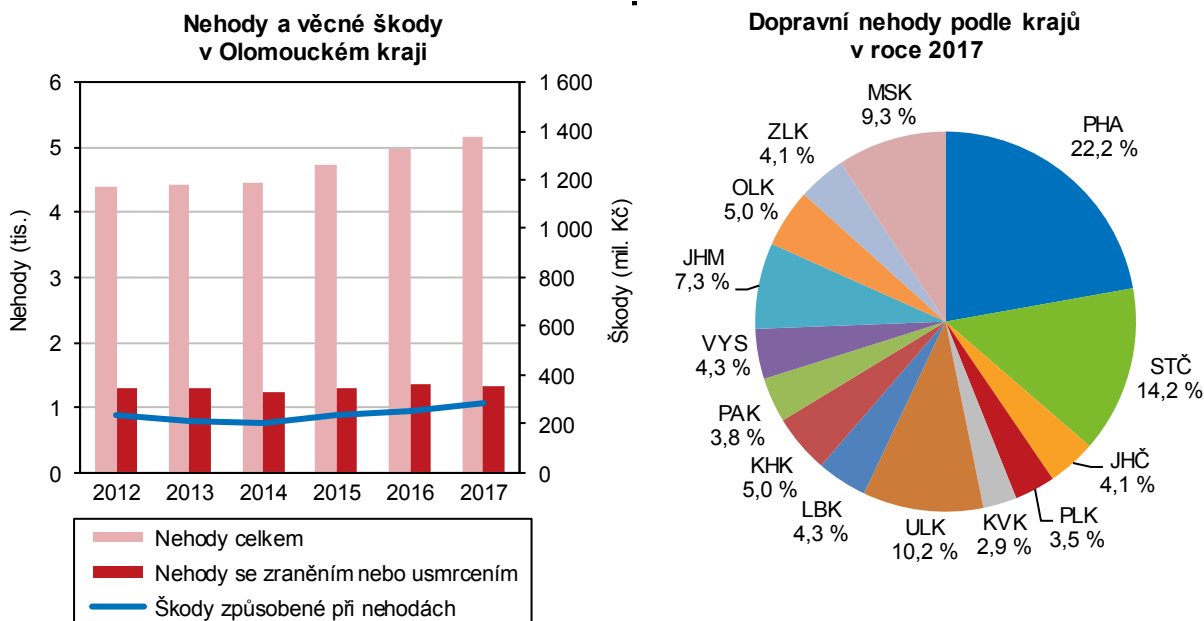


K meziročnímu poklesu došlo ve všech okresech s výjimkou Prostějova, ve kterém došlo k mírnému nárůstu (meziroční zvýšení o 10 trestných činů). Nejnižší kriminalitu v relativním vyjádření měl okres Šumperk, ve kterém připadlo na 1 000 obyvatel středního stavu 14,2 trestných činů, nejvyšší okres Olomouc (17,7).

Kriminalita v Olomouckém kraji tvořila 5,1 % z celkového počtu trestných činů v ČR a v rámci mezikrajského srovnání byla její hodnota šestá nejvyšší. Nejvíce zjištěných trestných činů evidovalo Hlavní město Praha (50 726 činů), nejméně uvedl kraj Karlovarský (5 084 činů).

**Graf 2.17 Dopravní nehody**

Pramen: Policejní prezidium ČR



Nehodovost se každoročně zvyšuje.

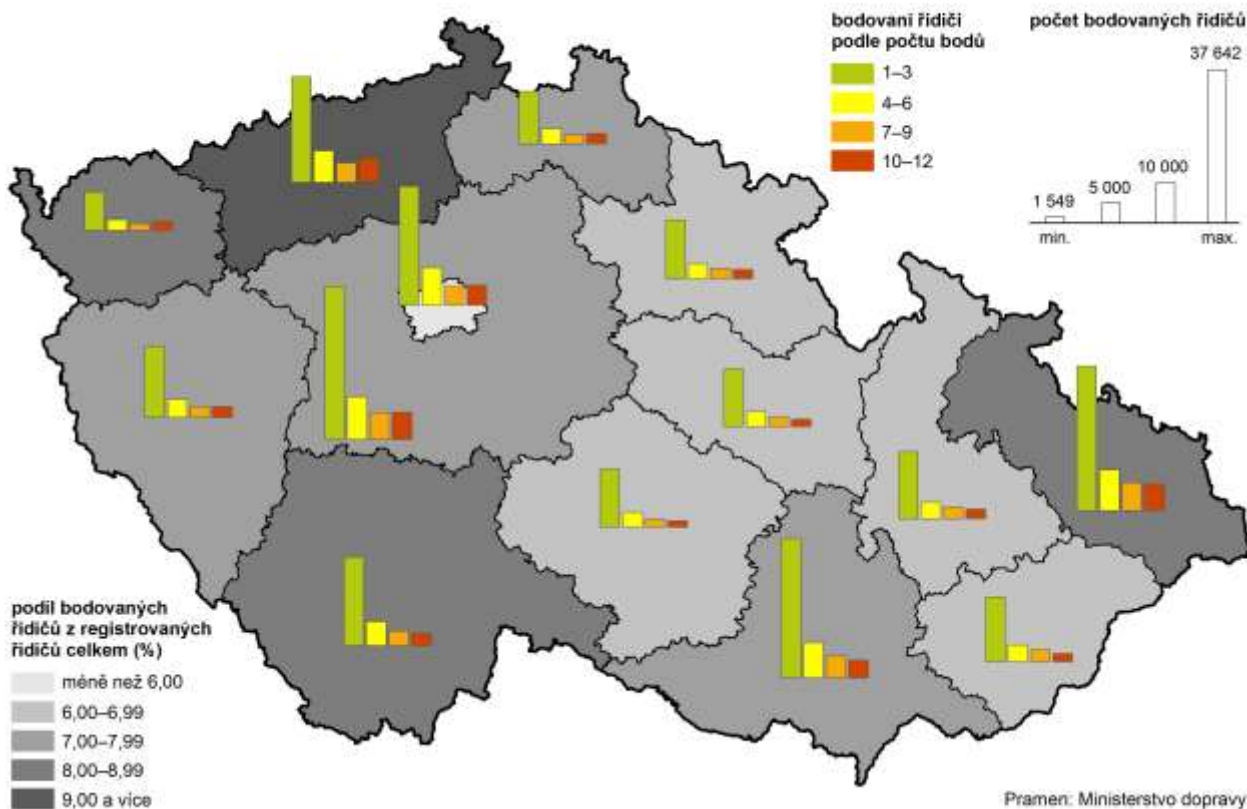
Na silnicích v kraji došlo v roce 2017 k 5 161 dopravním nehodám. Usmrceno při nich bylo 24 osob, těžce zraněno bylo 109 osob a lehce zraněných bylo 1 524 osob. Věcná škoda přesáhla 285 milionů korun. Nehodovost se na olomouckých silnicích od roku 2010 neustále zvyšovala. Zatímco meziročně se počet dopravních nehod zvýšil o 3,7 %, od roku 2010 se jednalo o zvýšení o 24,8 %.

V relativním vyjádření nehodovosti na 1 000 obyvatel středního stavu obsadil Olomoucký kraj v rámci celorepublikového srovnání s hodnotou 8,2 osmou nejvyšší pozici. Nejvyšší nehodovost byla zaznamenána v Hlavním městě Praze (17,9 dopravních nehod na 1 000 osob), nejnižší v kraji Plzeňském (6,2).





### Bodové hodnocení řidičů v krajích k 31. 12. 2017

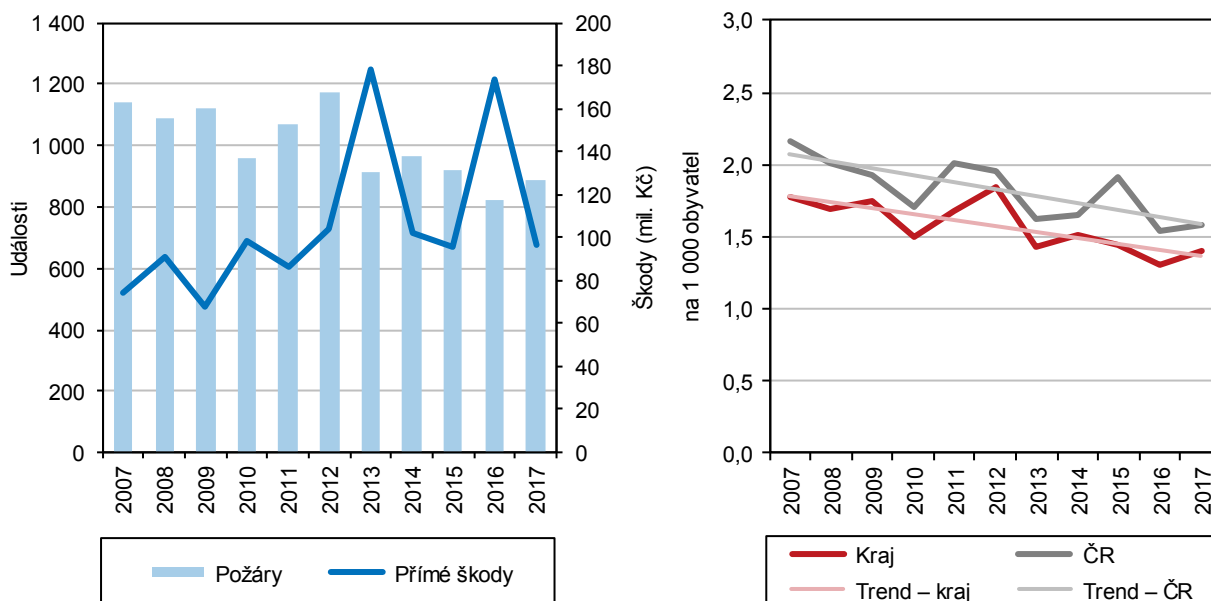


Druhý nejnižší počet požárů v posledních 20 letech.

V roce 2017 vzniklo na území Olomouckého kraje 889 požárů. Proti předchozímu roku se jejich počet zvýšil o 7,9 %. Za posledních 20 let je to druhý nejnižší počet požárů v daném roce.

**Graf 2.18 Požáry v Olomouckém kraji**

Pramen: Policejní prezidium ČR



Z meziokresního pohledu vzniklo nejvíce požárů na území okresu Olomouc (302 požárů), což představovalo 34,0 % všech požárů v kraji. Naopak nejméně požárů vykázal okres Jeseník (70 požárů, 7,9 % všech požárů v kraji).

Přímá škoda způsobená při požárech se v roce 2017 vyšplhala na hodnotu 96,9 mil. Kč a oproti předchozímu roku byla nižší o 44,2 %. Hodnota uchráněného majetku při požárech dosáhla v roce 2017 celkem 438,0 mil. Kč a 4,5krát převyšovala vzniklou škodu.

V roce 2017 při požárech v kraji zemřely dvě osoby a dalších 65 osob bylo zraněno. Počet zraněných byl nejvyšší za posledních 20 let.

