

2. Sociální vývoj

Ekonomická aktivita (VŠPS):

Počet ekonomicky aktivních byl v dlouhodobém srovnání nejvyšší, ekonomicky neaktivních ubylo

Mezi ekonomicky aktivními klesá podíl nejmladších osob, mezi neaktivními výrazně narůstá zastoupení nejstarších

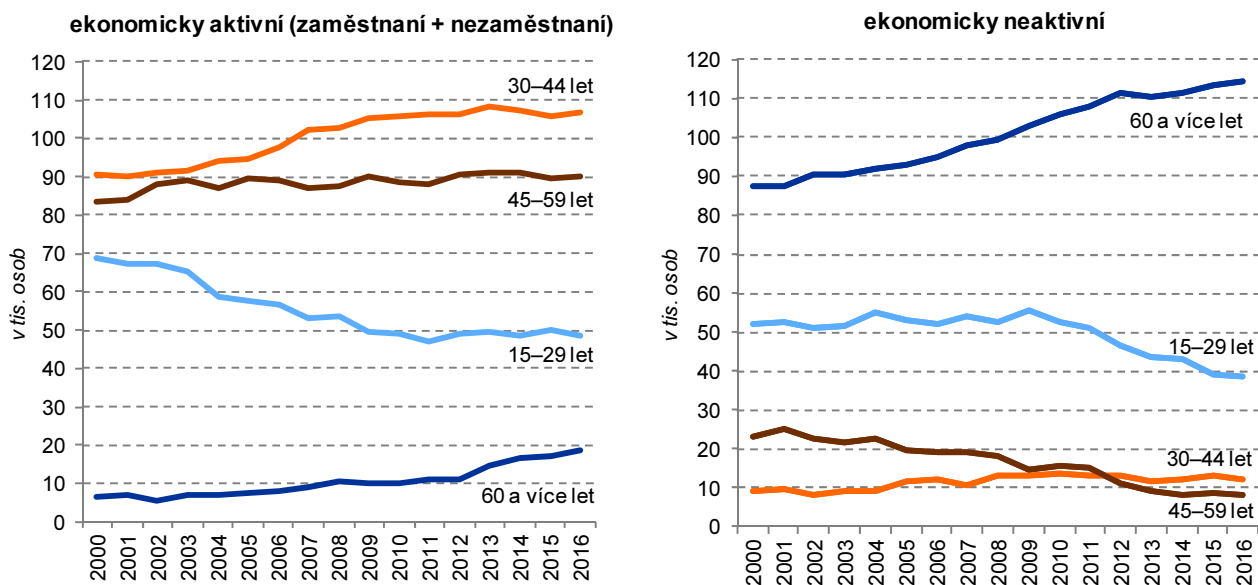
Podle výsledků Výběrového šetření pracovních sil (VŠPS) tvořilo v roce 2016 pracovní sílu¹ v kraji 264,0 tis. ekonomicky aktivních osob, tj. o 1,3 tis. osob více ve srovnání s předchozím rokem a zároveň nejvíce za období posledních 25 let, za které jsou data VŠPS k dispozici. Počet ekonomicky neaktivních ve věku 15 a více let dosahoval v kraji maximálních hodnot v letech 2009 až 2011 (více než 185 tis.), do roku 2016 klesl na 172,7 tis. osob.

Na změny ve struktuře obyvatelstva podle ekonomické aktivity a věku působí celá řada vlivů – od demografického vývoje (zejména stárnutí populace) přes legislativní vlivy (např. prodlužování věku odchodu do důchodu), ekonomické aspekty (situace na trhu práce) až po vlastní preference obyvatelstva (např. studium, mateřství, předčasný důchod).

Nárůst počtu ekonomicky aktivních byl od roku 2000 podporován mladší i střední generací (věkové kategorie 30 až 44 i 45 až 59 let) a zejména v posledních čtyřech letech i kategorií osob ve věku 60 a více let (viz následující graf). Výrazně však také rostl počet nejstarších osob ve skupině ekonomicky neaktivních (v roce 2016 již tvořily dvě třetiny ekonomicky neaktivních, což je nejvíce od počátku sledování v roce 1993).

Jestliže v posledních pěti letech se zřetelně snižoval počet ekonomicky neaktivních osob ve věku 15 až 29 let, mezi ekonomicky aktivními se počet nejmladších osob po předchozím poklesu příliš neměnil, v relativním vyjádření v roce 2016 klesl na 18,3 %, což je nejnižší podíl od roku 1993.

Graf 2.1 Obyvatelstvo 15leté a starší podle ekonomické aktivity a věku v Pardubickém kraji



Ve struktuře pracovní síly se příznivě mění podíl zaměstnaných a nezaměstnaných

Ještě v roce 2013 se zaměstnaní na pracovní síle (tj. na ekonomicky aktivních) v kraji podíleli 92 % a nezaměstnaní tvořili 8 %, do roku 2016 se tento poměr díky příznivému vývoji na trhu práce posunul na 96 % (zaměstnaní) a 4 % (nezaměstnaní).

Zaměstnanost nadále roste

Po poklesu zaměstnanosti vlivem ekonomického útlumu po roce 2008 nastalo oživení na trhu práce a počet zaměstnaných osob nejprve mírně a následně zřetelně rostl. V posledních čtyřech letech se počet zaměstnaných v kraji zvyšoval o více než 1 % ročně na 254,3 tis. osob v roce 2016, což je nejvyšší počet zaměstnaných od roku 1993, za který jsou poprvé dostupné údaje VŠPS.

¹ Pracovní sílu tvoří osoby ekonomicky aktivní, a to jak zaměstnaní, tak nezaměstnaní. Zaměstnaní se podle postavení v zaměstnání člení na zaměstnance vč. členů produkčních družstev, zaměstnavatele, pracující na vlastní účet a pomáhající rodinní příslušníci.

Míra zaměstnanosti překračuje průměr ČR

Míra zaměstnanosti² osob patnáctiletých a starších, která v roce 2013 mírně vzrostla na 55 %, se do roku 2016 zvýšila již na 58,2 % a stejně jako v předchozím roce překročila republikovou hodnotu (o 0,7 procentního bodu). Míra zaměstnanosti mužů v roce 2016 v kraji (66,3 %) byla o 0,2 p. b. nad průměrem ČR, míra zaměstnanosti žen (50,4 %) republikovou hodnotu převyšovala o 1 procentní bod.

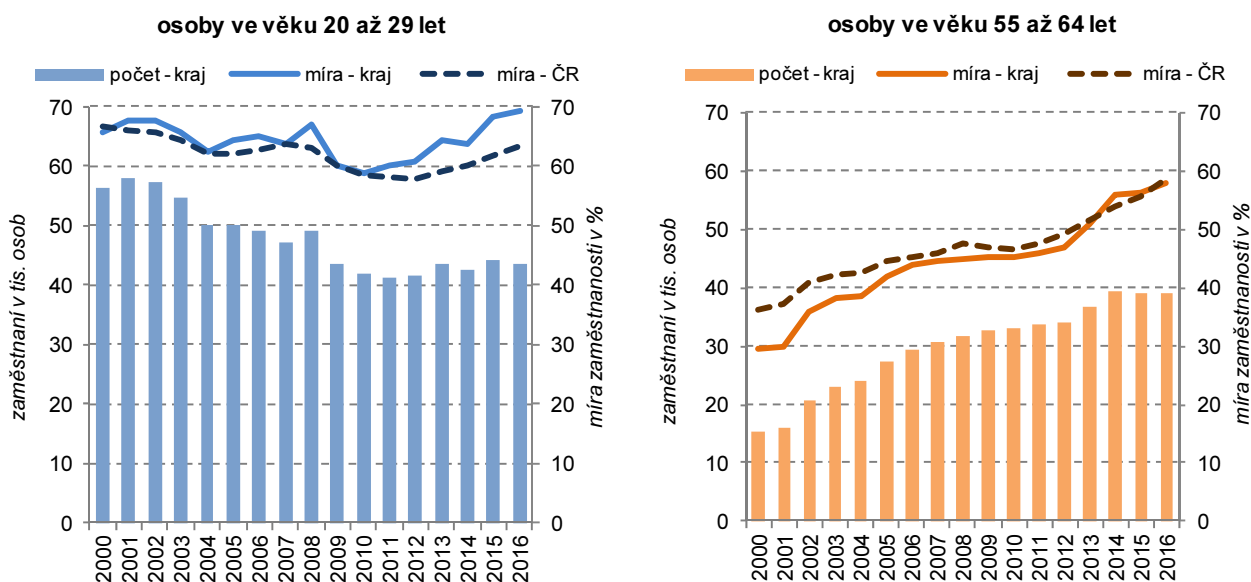
Počet zaměstnaných juniorů a osob v předdůchodovém věku se vyrovnává

Srovnání odlišností ve vývoji počtu zaměstnaných a míry zaměstnanosti mezi mladými osobami vstupujícími na trh práce a mezi osobami v předdůchodovém věku zobrazují následující grafy. Zatímco počet zaměstnaných juniorů v posledních letech vykazoval převážně klesající trend (demografické vlivy, preference studia), počet zaměstnaných ve věku 55 až 64 let se neustále zvyšoval (rovněž v důsledku demografického vývoje, ale i vlivem prodlužování věku odchodu do důchodu). Počet zaměstnaných v obou srovnávaných věkových skupinách se tak v kraji postupně blíží 40 tis. osob.

Míra zaměstnanosti juniorů v kraji výrazně převyšuje republikový průměr

Zatímco míra zaměstnanosti osob ve věku 20 až 29 let po předchozím poklesu od roku 2011 roste (na 69,1 % v kraji v roce 2016), míra zaměstnanosti osob ve věku 55 až 64 let vykazuje dlouhodobě rostoucí trend (do roku 2016 vzrostla na 57,9 %). Oproti republikovým hodnotám v kraji zjišťujeme výrazně nadprůměrnou míru zaměstnanosti juniorů (v roce 2016 byla o 5,7 procentního bodu vyšší). Míra zaměstnanosti osob v předdůchodovém věku v kraji dlouhodobě za republikovým průměrem zaostávala, v posledních letech však kolem něho osciluje řádově v desetínách procentních bodů.

Graf 2.2 Zaměstnaní a míra zaměstnanosti ve vybraných věkových skupinách v Pardubickém kraji a ČR



Úroveň vzdělanosti zaměstnaných osob v kraji nadále roste

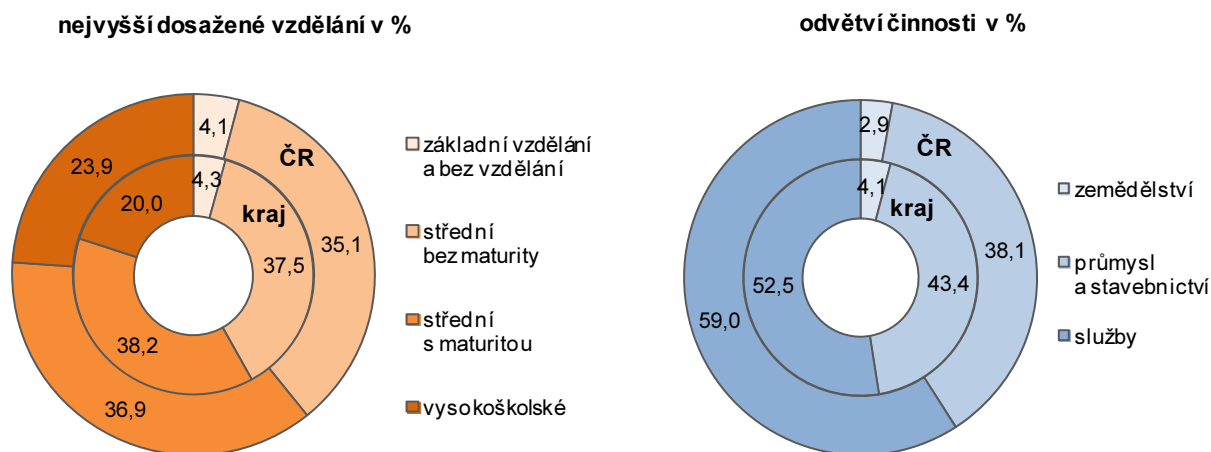
Ve struktuře zaměstnaných osob v kraji z hlediska vzdělání, odvětví činnosti i klasifikace zaměstnání (viz následující grafy) se odráží specializace kraje zejména na průmyslová odvětví, ve kterých častěji nacházejí uplatnění osoby se středním vzděláním bez maturity, resp. z hlediska klasifikace zaměstnání osoby obsluhující stroje a zařízení vč. montérů.

Zatímco podíl středoškolsky vzdělaných osob bez maturity mezi zaměstnanými v kraji republikový průměr převyšuje (o 2,4 procentního bodu v roce 2016), zastoupení vysokoškoláků za celorepublikovou hodnotou zaostává (o 3,9 procentního bodu). Vzdělanost však nadále roste; jestliže před pěti lety se vysokoškoláci na všech zaměstnaných podíleli necelými 17 %, do roku 2016 jejich podíl vzrostl na pětinu a podíl středoškoláků s maturitou (38,2 %) byl v mezikrajském srovnání 3. nejvyšší. Zastoupení středoškolsky vzdělaných osob bez maturity mezi zaměstnanými postupně klesá (na 37,5 % v roce 2016, což byl devátý podíl mezi kraji).

² podíl počtu zaměstnaných na počtu všech osob patnáctiletých a starších, resp. podíl počtu zaměstnaných daného věku na počtu všech osob v daném věku



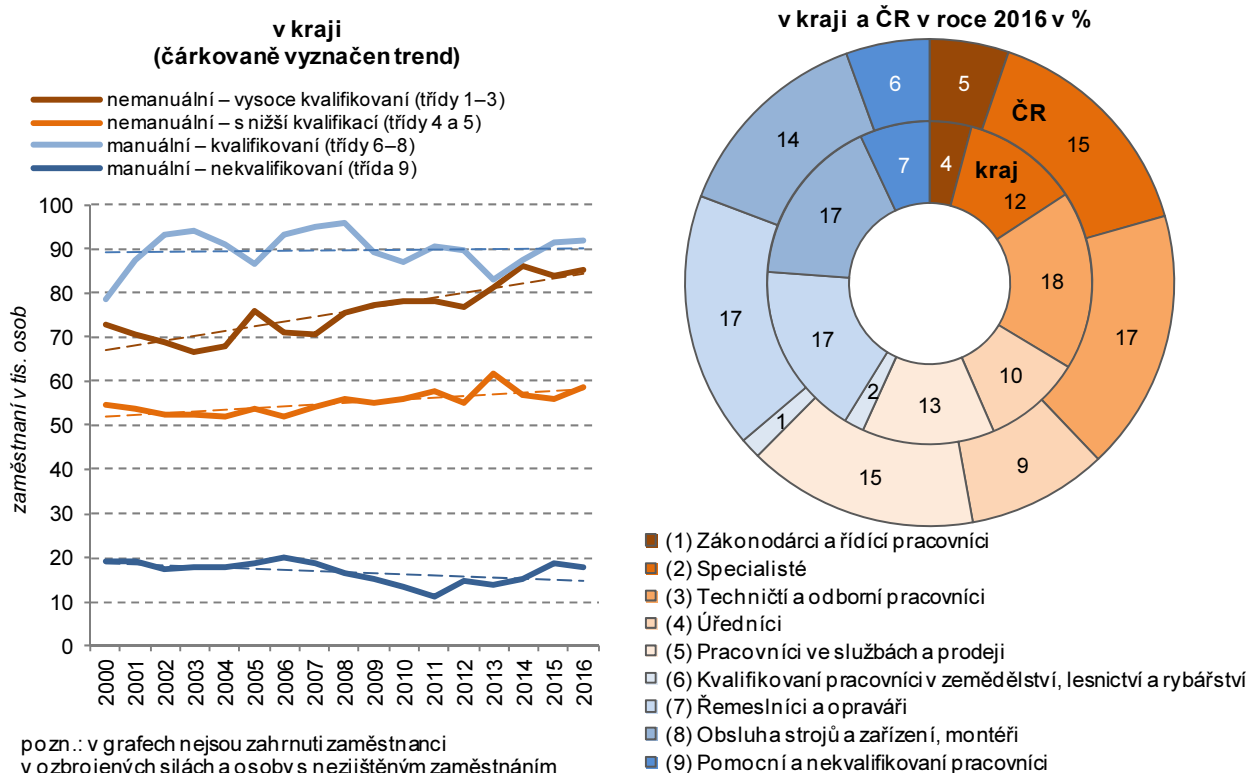
Graf 2.3 Zaměstnaní podle vzdělání a odvětvových sektorů v Pardubickém kraji a ČR v roce 2016



Zaměstnanost v zemědělství se snižuje, oživení nastalo ve službách

Zaměstnanost v sekundárním sektoru (průmysl a stavebnictví) v kraji nadále patří k nejvyšším v mezikrajském srovnání, a to zejména díky zpracovatelskému průmyslu. Podíl sekundárního sektoru na celkové zaměstnanosti (43,4 %) byl v roce 2016 mezi kraji 4. nejvyšší (stejně jako v roce předchozím). Zaměstnanost v terciárním sektoru – tržních i netržních službách – meziročně vzrostla, přesto zůstala mezi kraji 4. nejnižší. Podíl primárního sektoru (zemědělství a lesnictví) na celkové zaměstnanosti nadále klesá (na 4,1 % v roce 2016, což představuje 6. nejvyšší hodnotu mezi kraji, přitom v roce 2015 byl tento podíl 3. nejvyšší).

Graf 2.4 Zaměstnaní podle hlavních tříd klasifikace zaměstnání CZ-ISCO v Pardubickém kraji a ČR



V posledních letech zřetelně roste počet vysoce kvalifikovaných nemanuálních pracovníků

Z předchozího grafu je zřejmé, že od roku 2000 v kraji zřetelně narůstá počet nemanuálních vysoce kvalifikovaných pracovníků (v nejvyšších třídách zaměstnanosti 1 až 3), mírně rostoucí trend je patrný rovněž v případě nemanuálních pracovníků s nižší kvalifikací (třídy 4 a 5). Zatímco počet manuálních – kvalifikovaných pracovníků kolísá, počet manuálních – nekvalifikovaných pracovníků dosáhl minima v roce 2011, následně se mírně zvyšoval přibližně na stejný počet jako před patnácti lety.

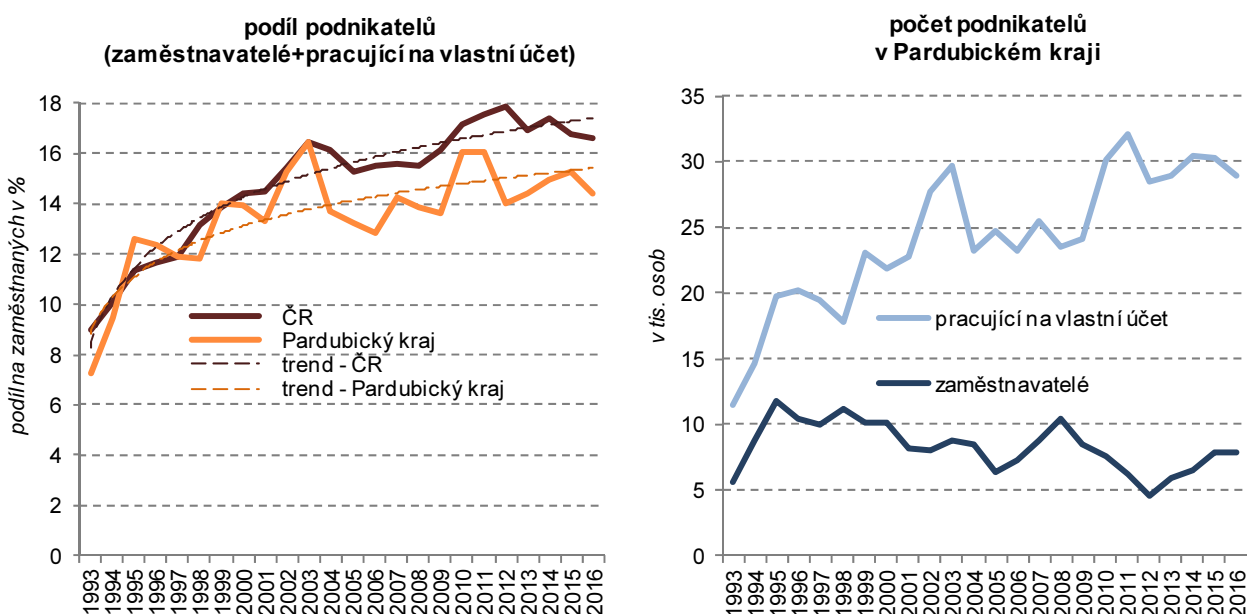
V kraji je nadprůměrný podíl osob obsluhujících stroje a zařízení vč. montérů

Oproti republikové struktuře zaměstnaných podle hlavních tříd klasifikace zaměstnání v kraji nacházíme nadprůměrné zastoupení technických a odborných pracovníků (třída 3) i úředníků (třída 4), ale především osob obsluhujících stroje a zařízení vč. montérů (třída 8) a také pomocných a nekvalifikovaných pracovníků (třída 9). Výrazně pod průměrem republiky je v kraji zastoupení specialistů (třída 2) a pracovníků ve službách a prodeji (třída 5).

Intenzita podnikatelské aktivity v kraji nadále zaostává za republikovou

Z hlediska postavení v zaměstnání tvoří největší podíl zaměstnaných osob zaměstnanci vč. členů produkčních družstev (84,8 % v kraji v roce 2016); v postavení podnikatelů (tj. zaměstnavatelů a pracujících na vlastní účet) působilo v roce 2016 v kraji 14,4 % zaměstnaných osob, tj. o 0,8 procentního bodu méně než v roce předchozím. Republikový podíl se přitom meziročně snížil pouze o desetinu procentního bodu na 16,6 %. Kraj se tak v podílu podnikatelů posunul v mezikrajském žebříčku z 8. na 10. pozici. Zatímco počet zaměstnavatelů v kraji se meziročně nezměnil, počet pracujících na vlastní účet mírně klesl.

Graf 2.5 Zaměstnaní podle vybraných kategorií postavení v zaměstnání



Počet osob s více zaměstnáními meziročně výrazně vzrostl

V roce 2016 mělo v kraji několik zaměstnání 9,4 tis. osob, což je o 3,2 tis. osob více oproti předchozímu roku a zároveň nejvíce od roku 2000. Na celkovém počtu zaměstnaných se tyto osoby podílely 3,7 % (při republikovém průměru 2,3 %), což představuje druhý nejvyšší podíl za Královéhradeckým krajem (v roce 2015 Pardubickému kraji patřila pátá příčka).

Nezaměstnanost (MPSV):

Počet nezaměstnaných meziročně klesl o pětinu a byl nejnižší za posledních dvacet let

Ke konci roku 2016 bylo na úřadech práce v kraji registrováno celkem 14 407 uchazečů o zaměstnání, tj. o 20 % méně než v předchozí roční stavu a zároveň (při srovnání koncových ročních stavů) nejméně od konce roku 1997. Dosažitelných uchazečů ve věku 15–64 let bylo v kraji ke konci roku 2016 na úřadech práce registrováno celkem 13 657, tj. o 22 % méně než v roce 2015. O čtvrtinu se v kraji meziročně snížil počet uchazečů z řad absolventů a mladistvých (na 767 osob), o 12 % pak klesl počet uchazečů se zdravotním postižením (na 2,6 tis.).

Počet pracovních míst v evidenci úřadů práce byl nejvyšší od počátku 90. let

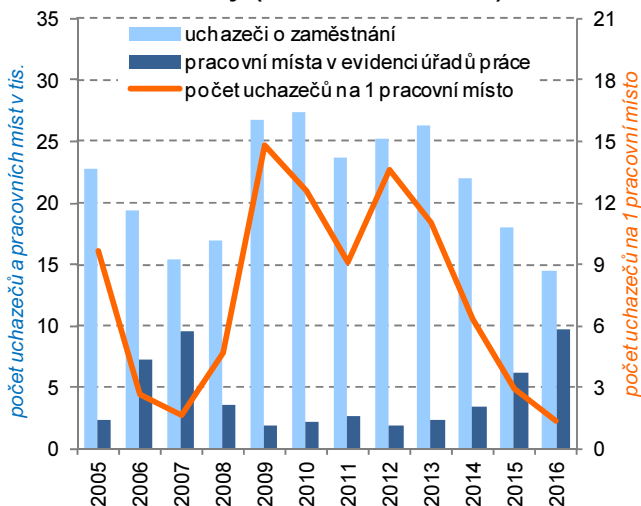
Spolu s klesajícím počtem uchazečů o zaměstnání se zároveň nadále zvyšovala nabídka pracovních míst hlášených úřadům práce. Ke konci roku 2016 bylo na úřadech práce v kraji evidováno 9 687 pracovních míst, tj. o 57 % více oproti předchozímu roku a zároveň nejvíce od počátku 90. let minulého století. Na jedno nabízené pracovní místo tak v kraji připadalo 1,5 uchazečů o zaměstnání při republikovém průměru 2,9.



Podíl nezaměstnaných osob v kraji byl na konci roku 2016 čtvrtý nejnižší v mezikrajském srovnání

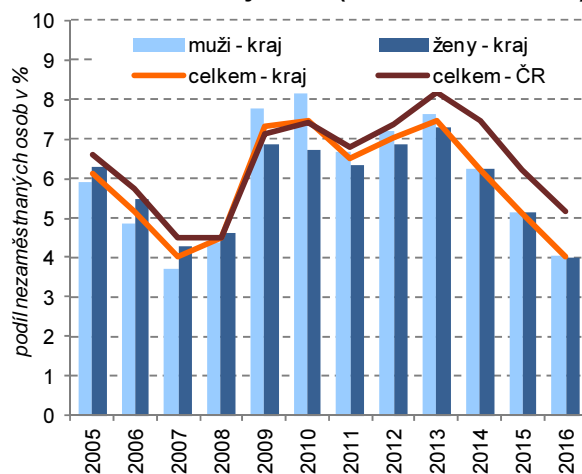
Podíl nezaměstnaných osob v kraji meziročně klesl o 1,1 procentního bodu na 4,04 % (stav k 31. 12. 2016) a byl 4. nejnižší mezi kraji (na konci roku předchozího kraji patřila pátá nejnižší příčka). Stejně jako v předchozím roce zůstal podíl nezaměstnaných osob v kraji o více než 1 p. b. pod hodnotou ČR (5,19 %). Podíl nezaměstnaných mužů (4,07 %) a žen (4,00 %) byl na konci roku 2016 přibližně vyrovnaný.

Graf 2.6 Uchazeči o zaměstnání a pracovní místa v Pardubickém kraji (stav ke konci roku)



Zdroj: MPSV

Graf 2.7 Podíl nezaměstnaných osob v Pardubickém kraji a ČR (stav ke konci roku)*

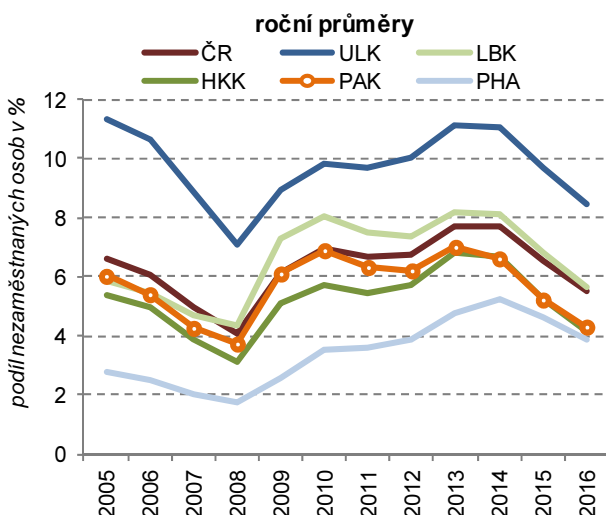


* podíl dosažitelných uchazečů o zaměstnání ve věku 15–64 let na obyvatelstvu stejného věku

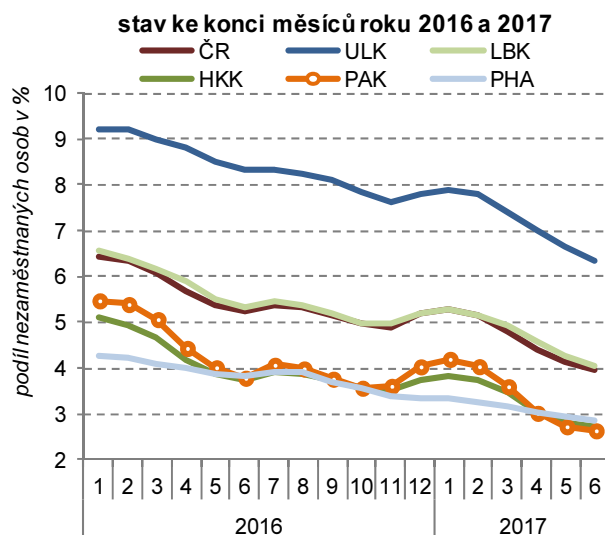
Rozdíly v nezaměstnanosti mezi kraji se snižují

Z následujícího grafu, porovnávajícího průměrné roční hodnoty podílu nezaměstnaných osob, je patrné postupné snižování rozdílu mezi krajem s nejnižší (Praha) a nejvyšší (Ústecký kraj) nezaměstnaností. Měsíční nezaměstnanost v Praze (vyznačující se malými sezónními výkyvy) se v květnu a červnu 2017 posunula dokonce až na 10. nejnižší příčku. V rámci regionu soudržnosti NUTS 2 Severovýchod je podíl nezaměstnaných osob nejvyšší v Libereckém kraji; s odstupem následují Pardubický a Královéhradecký kraj.

Graf 2.8 Podíl nezaměstnaných osob* ve vybraných krajích



* podíl dosažitelných uchazečů o zaměstnání ve věku 15–64 let na obyvatelstvu stejného věku

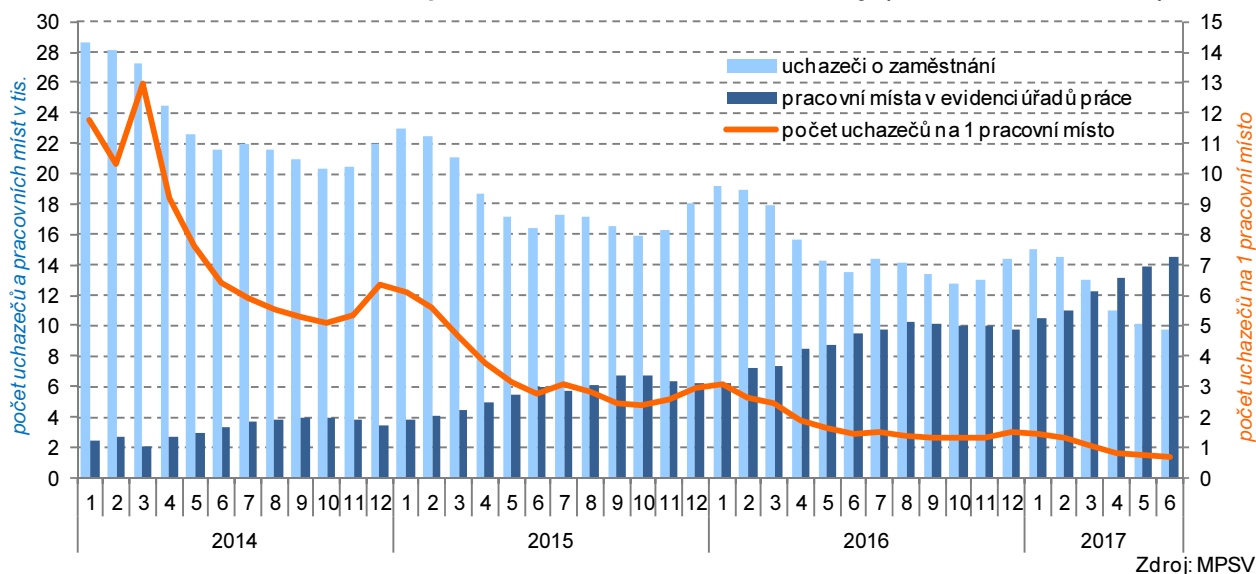


Zdroj: MPSV

Nezaměstnanost se v kraji příznivě vyvíjela i na počátku roku 2017

Příznivý vývoj na trhu práce pokračoval i v 1. pololetí roku 2017. Ke konci června 2017 bylo v kraji evidováno 9 783 uchazečů o zaměstnání, tj. o 3 707 méně než v roce předchozím a nejméně od roku 1998 při porovnání koncových pololetních stavů. Úřadům práce v kraji bylo na konci prvního pololetí roku 2017 nahlášeno 14 507 pracovních míst (nejvíce od počátku 90. let) a na jedno nabízené pracovní místo tak připadalo 0,7 uchazeče (při republikovém průměru 1,6).

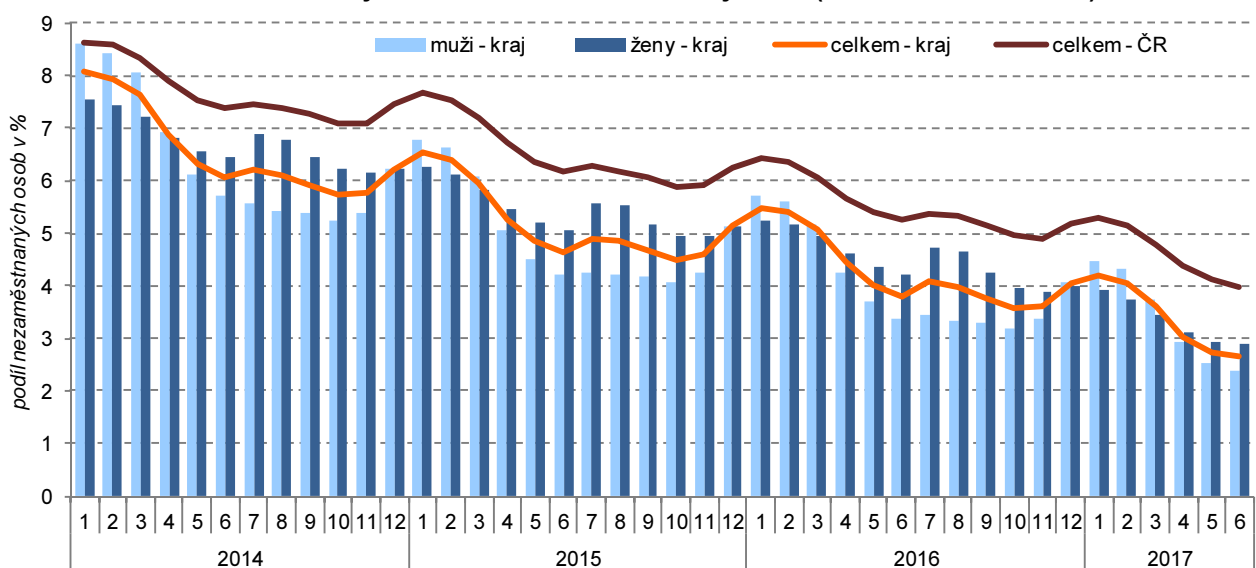
Graf 2.9 Uchazeči o zaměstnání a pracovní místa v Pardubickém kraji (stav ke konci měsíce)



Ke konci června 2017 byla nezaměstnanost v kraji 2. nejnižší

Měsíční nezaměstnanost v kraji meziročně klesá nepřetržitě od dubna 2014. Ke konci června 2017 podíl nezaměstnaných osob v kraji klesl na 2,64 %, což představuje 2. nejnižší hodnotu po Plzeňském kraji. Podíl nezaměstnaných mužů v kraji v polovině roku 2017 činil 2,39 % (3. nejnižší v mezikrajském srovnání) a podíl nezaměstnaných žen 2,90 % (2. nejnižší hodnota). Z grafu znázorňujícího měsíční hodnoty podílu nezaměstnaných osob jsou patrné sezónní výkyvy nezaměstnanosti, a to především u mužů, kteří jsou častěji zaměstnáváni v odvětvích vázaných na roční období (např. v zemědělství či stavebnictví).

Graf 2.10 Podíl nezaměstnaných osob v Pardubickém kraji a ČR (stav ke konci měsíce)*



* podíl dosažitelných uchazečů o zaměstnání ve věku 15–64 let na obyvatelstvu stejného věku

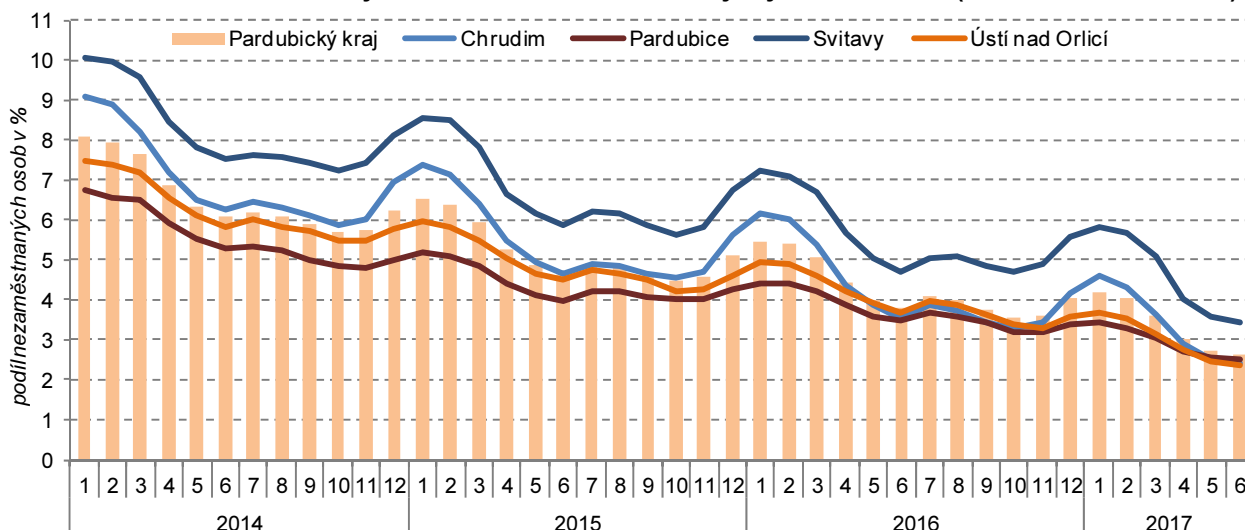
Zdroj: MPSV

Podíl dlouhodobě nezaměstnaných klesl a nadále patří k nejnižším mezi kraji

Ke konci roku 2016 bylo v kraji evidováno 3 791 uchazečů o zaměstnání po dobu delší než 1 rok (tj. o 35 % méně než v roce předchozím a zároveň nejméně od konce roku 1998). Jejich podíl na všech uchazečích meziročně klesl z 32 % na 26 % a zůstal na druhé nejnižší hodnotě v mezikrajském srovnání. V dlouhodobém srovnání přitom dosáhl počet uchazečů v evidenci déle než 1 rok maxima na konci roku 2013 (9 359 osob). Podíl dlouhodobě nezaměstnaných na osobách v produktivním věku (15–64 let) činil na konci roku 2016 v kraji 1,1 % a byl o 0,6 procentního bodu nižší než v roce předchozím a zároveň nejnižší v mezikrajském srovnání; republikový průměr přitom činil 2,1 %. Dlouhodobá nezaměstnanost je v kraji nadále největším problémem v okrese Svitavy a Ústí nad Orlicí.



Graf 2.11 Podíl nezaměstnaných osob v Pardubickém kraji a jeho okresech (stav ke konci měsíce)*



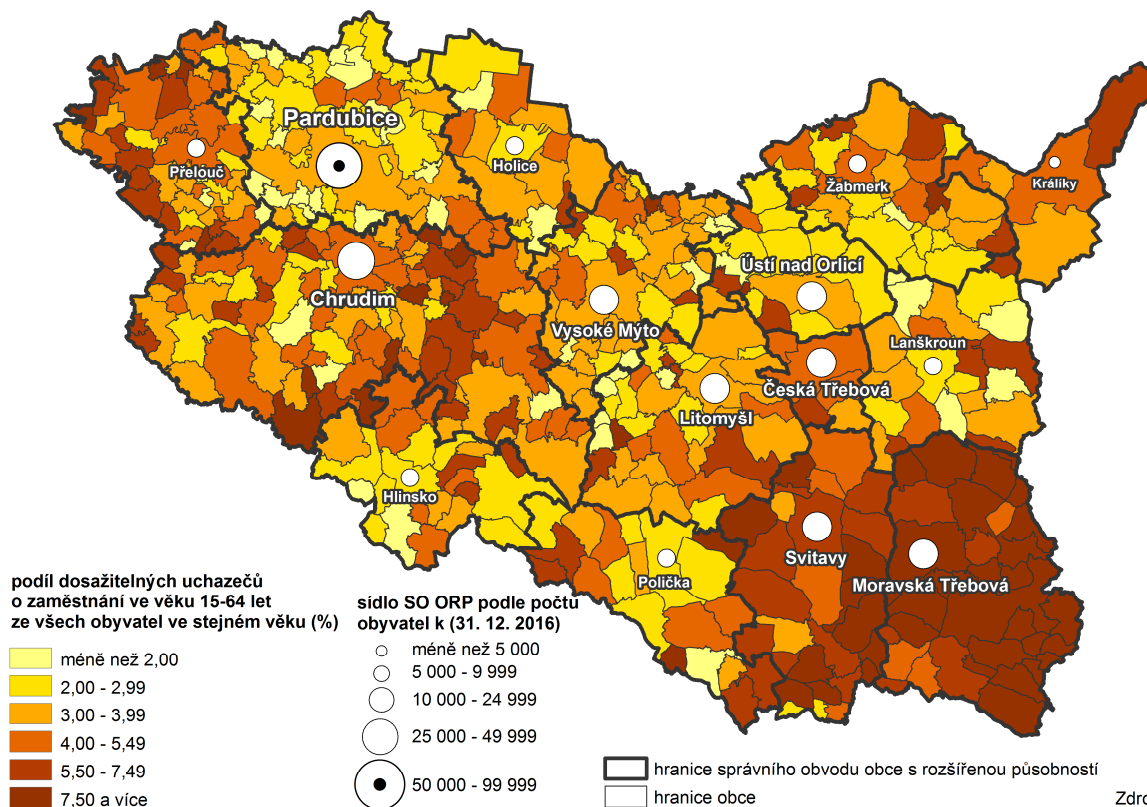
* podíl dosažitelných uchazečů o zaměstnání ve věku 15–64 let na obyvatelstvu stejného věku

Zdroj: MPSV

Nezaměstnanost klesala ve všech okresech kraje

Meziroční pokles počtu uchazečů o zaměstnání byl zaznamenán ve všech okresech kraje, nejvíce se mezi koncem roku 2016 a 2015 snížil v okrese Chrudim (o 23 %) a Ústí nad Orlicí (o 22 %), nejméně v okrese Pardubice (o 18 %). Podíl nezaměstnaných osob klesl nejvíce v okrese Chrudim (o 1,5 proc. bodu na 4,18 %), nejméně v okrese Pardubice (o 0,9 p. b. na 3,38 %). Sezónní výkyvy v nezaměstnanosti jsou nejvíce patrné v okresech Chrudim a Svitavy, a to zejména v zimních měsících (vliv nadprůměrné zaměstnanosti v zemědělství či stavebnictví). Největší převis poptávky nad nabídkou na pracovním trhu dlouhodobě zaznamenáváme v okresech Svitavy a Chrudim (se 3,4 resp. 3,2 uchazeči na 1 pracovní místo v evidenci úřadů práce ke konci roku 2016), nejpříznivější je v tomto ohledu situace v okrese Pardubice, kde na konci roku 2016 byl počet nabízených pracovních míst dokonce vyšší než počet uchazečů.

Nezaměstnanost v obcích Pardubického kraje k 31. 12. 2016



Zdroj: MPSV

Mezi správními obvody klesl počet uchazečů o zaměstnání nejvíce na Králicku

Z pohledu patnácti správních obvodů obcí s rozšířenou působností v kraji se počet uchazečů o zaměstnání meziročně snížil ve všech těchto regionech, v relativním vyjádření nejvíce na Králicku (o 35 %), Hlinecku (o 29 %) a Žambersku (o 27 %). Nejnižší pokles počtu uchazečů zaznamenalo Českořítebovsko (o 12 %), Moravskořítebovsko (o 14 %) a Vysokomýtsko (o 16 %). Dlouhodobě nejhorší situace na trhu práce přetrvává na Moravskořítebovsku a Svitavsku, kde byl na konci roku 2016 podíl nezaměstnaných osob 8,4 %, resp. 6,0 %. Nezaměstnanost nižší než 4 % byla zjištěna v devíti SO ORP, z toho nejnižší na Lanškrounsku (3,00 %), Pardubicku (3,12 %) a Hlinecku (3,14 %).

Podíl nezaměstnaných osob meziročně klesl v 77 % obcí Pardubického kraje

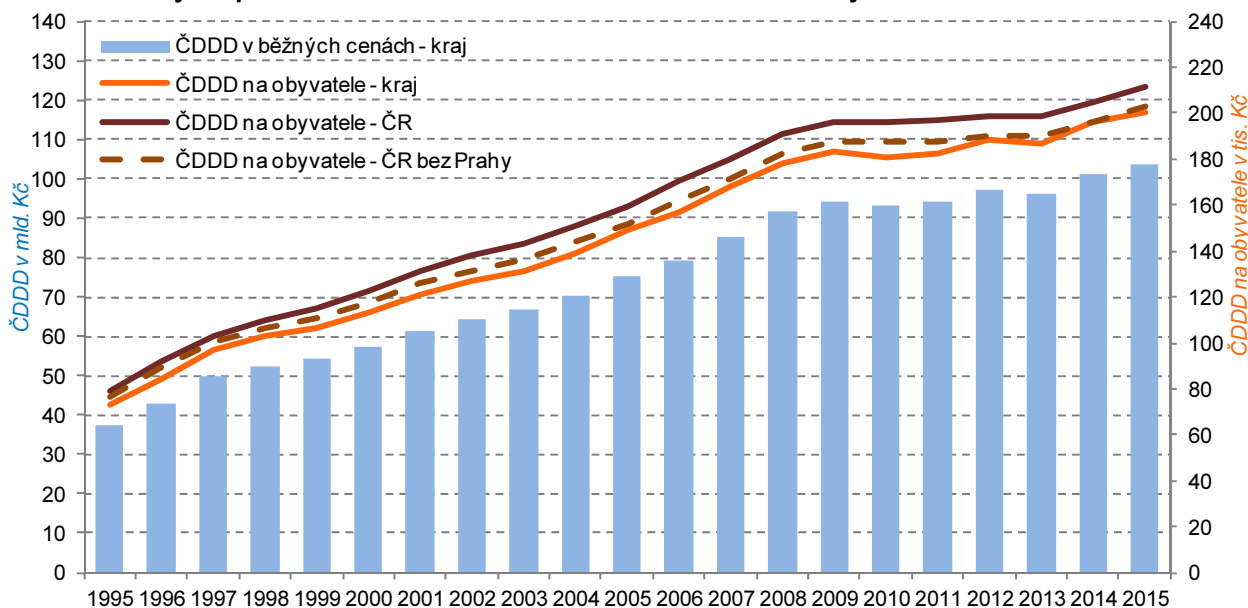
Příznivý vývoj na trhu práce je patrný i při podrobném územním pohledu na jednotlivé obce. Mezi koncem roku 2015 a 2016 se snížil podíl nezaměstnaných osob v 77 % obcí Pardubického kraje (v 348 ze všech 451 obcí). Nezaměstnaností jsou nadále nejvíce postižené obce ležící v příhraničních oblastech či na vnitřních periferiích krajů (mj. vlivem horší dopravní obslužnosti). V Pardubickém kraji se jedná zejména o obce ležící na jihovýchodním okraji regionu. Jestliže na konci roku 2015 byla zjištěna více než 10% nezaměstnanost ve 35 obcích kraje, o rok později klesl tento počet na 20 obcí (většina z nich se nachází na Moravskořítebovsku a Svitavsku).

Příjmy:

Čistý disponibilní důchod domácností v kraji meziročně vzrostl a po přepočtu na obyvatele se řadil doprostřed žebříčku krajů

Čistý disponibilní důchod domácností (ČDDD)³ je částka, kterou mohou domácnosti věnovat na konečnou spotřebu a úspory. Jeho objem v běžných cenách dlouhodobě postupně narůstá. Meziroční pokles zaznamenala hodnota ČDDD v kraji v letech 2010 a 2013. V roce 2014 již následoval zřetelný meziroční růst (podle revidovaných údajů o 4,8 %), který pokračoval i v roce následujícím (2,5% nárůst v roce 2015 na 103,6 mld. Kč). ČDDD po přepočtu na obyvatele v kraji dlouhodobě zaostává za republikovým průměrem (vypočteným za všechny kraje, i bez Prahy s extrémně vysokou hodnotou). V roce 2015 se kraj hodnotou ČDDD na obyvatele (200,6 tis. Kč) řadil (obdobně jako v předchozím roce) doprostřed mezikrajského žebříčku.

Graf 2.12 Čistý disponibilní důchod domácností v Pardubickém kraji a ČR



Průměrné čisté peněžní příjmy na člena domácnosti jsou v kraji čtvrté nejnižší

Podle výsledků výběrového šetření ČSÚ v domácnostech „Životní podmínky 2016“ dosáhl čistý peněžní příjem v přepočtu na jednoho člena domácnosti 148,9 tis. Kč ročně (sledováno za rok 2015) a kraj se touto hodnotou zařadil na 11. místo mezikrajského žebříčku; oproti výsledku šetření v předchozím roce si kraj o jednu pozici pohoršil, nižší příjmy zaznamenaly pouze kraje Ústecký, Zlínský a Moravskoslezský.

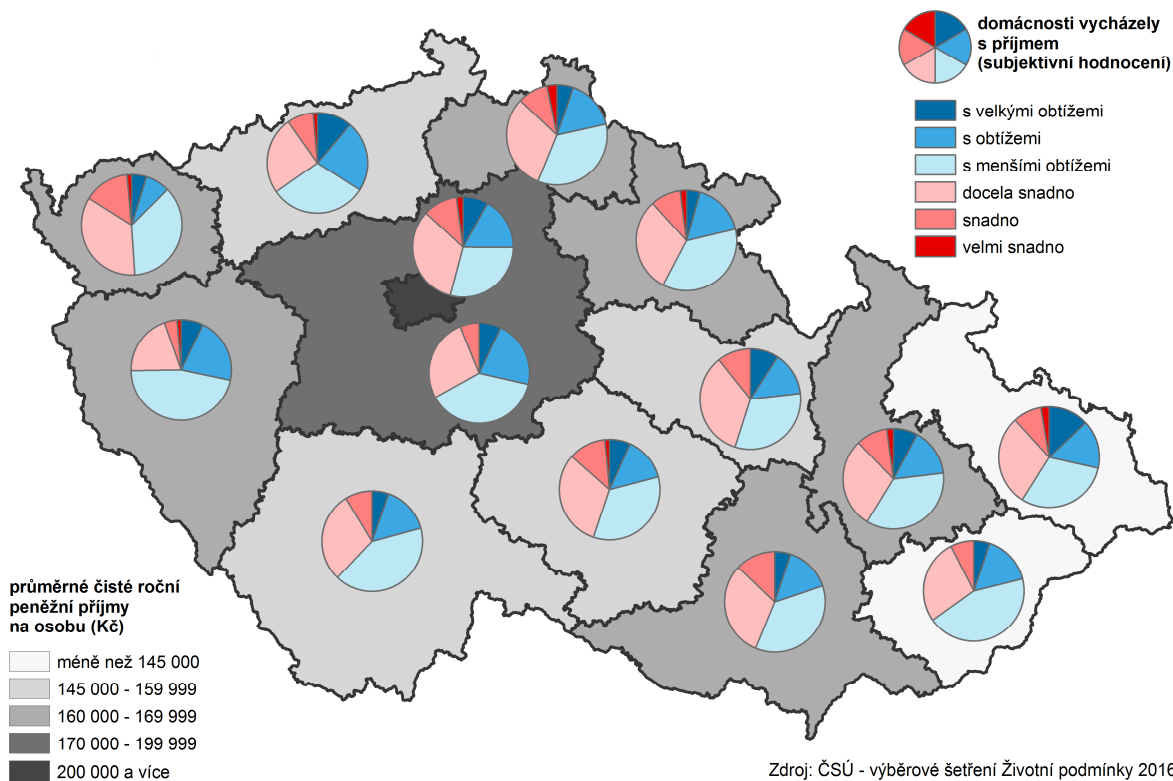
³ Čistý disponibilní důchod domácností – ČDDD (makroekonomický agregát) je ve zjednodušeném vyjádření tvořen čistými mzdami a platy, sociálními dávkami a ostatními důchody, provozním přebytkem drobných podnikatelů a klasických domácností, snížený o běžné daně. Data za rok 2016 budou k dispozici na konci roku 2017.



Pardubický kraj je součástí regionu s podprůměrným podílem osob ohrožených chudobou

Celý region soudržnosti Severovýchod, jehož je Pardubický kraj spolu s Královéhradeckým a Libereckým krajem součástí, se v podílu osob ohrožených příjmovou chudobou nebo sociálním vyloučením (12 % osob) řadí pod republikový průměr. Nejhorší situace je v tomto ohledu na Moravskoslezsku a Severozápadě s více než 20% podílem.

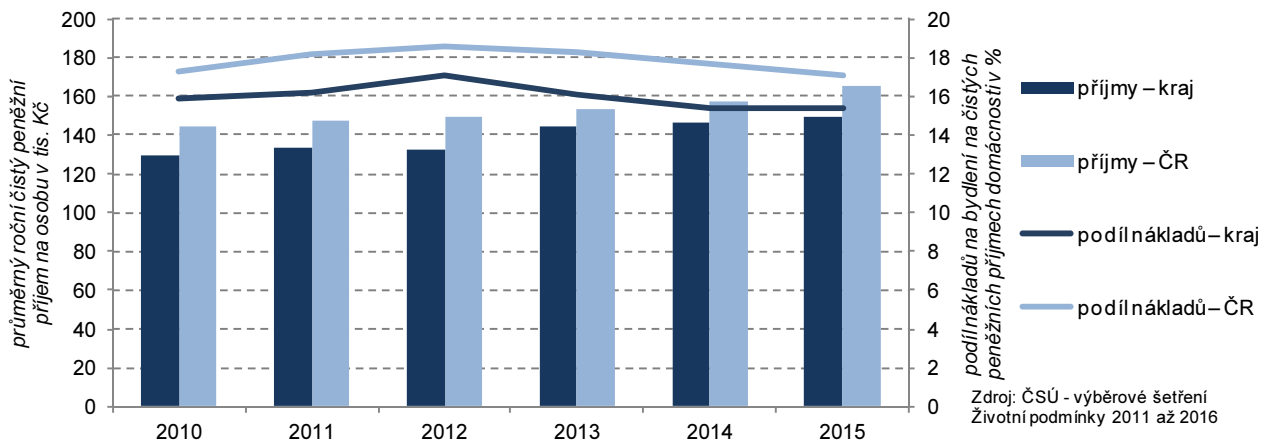
Příjmy domácností v krajích v roce 2015



Příjmy domácností v kraji nadále meziročně rostly pomaleji než v celé republice

Ve srovnání s výsledky šetření v předchozím roce se čisté roční peněžní příjmy na člena domácnosti v kraji zvýšily o 2,8 tis. Kč (tj. o 1,9 % při republikovém tempu 4,6 %). Oproti šetření z roku 2011 byly v kraji zjištěny příjmy vyšší o 19 tis. Kč (tj. 14,6% nárůst při republikovém navýšení o 14,0 %). V kraji lze sledovat postupný pokles podílu domácností s průměrným čistým měsíčním příjmem na osobu do 10 tis. Kč (z více než 44 % podle šetření před pěti lety na současných necelých 23 %) doprovázené rostoucím zastoupením domácností s měsíčním příjmem na osobu v pásmu od 10 do 15 tis. Kč (51,3 % v roce 2015). Přestože jsou příjmy domácností v Pardubickém kraji podprůměrné, přibližně třetina domácností uvedla, že s příjmy vychází docela snadno, což byl v rámci tohoto subjektivního hodnocení druhý nejvyšší podíl mezi kraji; v kraji je jeden z nejnižších podílů domácností, kterých se týká splácení půjček či hypoték.

Graf 2.13 Příjmy domácností a náklady na bydlení v Pardubickém kraji a ČR



Podíl nákladů na bydlení na příjmech domácností byl v kraji pátý nejnižší

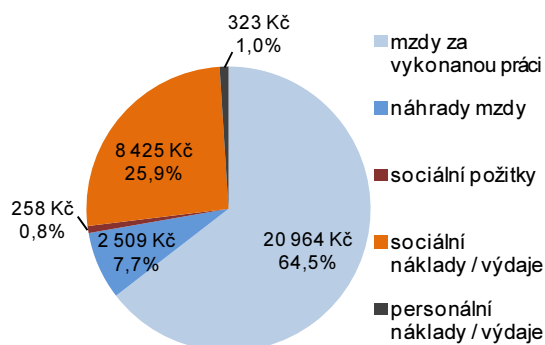
Na čistých měsíčních peněžních příjmech domácností v kraji se 15,4 % podílely náklady na bydlení, v celé ČR 17,1 %. Podíl nákladů na bydlení na čistých příjmech domácnosti zůstal v kraji podle výsledků posledních dvou šetření stejný, v mezikrajském žebříčku se však kraj touto hodnotou podílu posunul z třetího nejnižšího na pátou nejnižší pozici (v celé ČR se podíl nákladů na bydlení na čistých příjmech po předchozím růstu v posledních třech letech snižoval). Náklady na bydlení domácností v kraji patří dlouhodobě k nejnižším v mezikrajském srovnání; projevuje se zde mimo jiné i nadprůměrné zastoupení domácností žijících v rodinných (tedy nejčastěji vlastních) domech; měsíční náklady na bydlení dosáhly v kraji 4 673 Kč a byly 2. nejnižší za Krajem Vysočina.

Náklady práce na zaměstnance jsou čtvrté nejnižší mezi kraji

Úplné náklady práce (ÚNP)⁴ na jednoho zaměstnance v kraji podle dostupných údajů v roce 2015 činily 32 392 Kč měsíčně (224 Kč na hodinu) a v mezikrajském srovnání byly 4. nejnižší (s maximem v Praze a Středočeském kraji a minimem na Karlovarsku a Olomoucku).

Oproti roku 2014 vzrostly měsíční ÚNP v kraji o 3,6 % (při republikovém navýšení o 3,4 %), oproti roku 2010 byly vyšší o 15,5 %.

Graf 2.14 Měsíční náklady práce v Pardubickém kraji v roce 2015



pozn.: bez započtení záporné částky (-87 Kč) daní a dotací

Ve struktuře ÚNP v kraji zjišťujeme ve srovnání s celorepublikovými hodnotami mírně nadprůměrný podíl přímých nákladů (mezd i jejich náhrad) a naopak menší zastoupení sociálních požitků i personálních nákladů. Podle dostupných republikových údajů z hlediska odvětví se ÚNP v roce 2015 pohybovaly od 69 tis. Kč měsíčně v informačních a komunikačních činnostech a peněžnictví a pojišťovnictví po 21 tis. Kč v ubytování, stravování a pohostinství (průměr za všechna odvětví v ČR přitom činil 37 tis. Kč měsíčně).

Mzdy v kraji v roce 2016 rostly rychleji než v průměru za celou ČR....

V roce 2016 pokračoval příznivý mzdový vývoj, přičemž ve všech čtvrtletích kromě druhého rostla mzda (osob přečtených na plně zaměstnané) v kraji meziročně rychleji než v celé ČR. Nejrychleji rostly mzdy v kraji ve 4. čtvrtletí (o 5 % při čtyřprocentním nárůstu v celé ČR).

....přesto patří v mezikrajském srovnání stále k nejnižším

V 1. až 4. čtvrtletí 2016 činila průměrná hrubá měsíční mzda⁵ v kraji 24 707 Kč a byla o 1 tis. Kč vyšší oproti předchozímu roku a zároveň o 2,9 tis. Kč zaostávala za průměrem ČR. V mezikrajském srovnání se kraj zařadil průměrnou mzdou v roce 2016 (stejně jako v roce předchozím) na 11. místo; nižší mzdy byly v krajích Karlovarském, Zlínském a Olomouckém.

Ve srovnání s předchozím rokem došlo k nominálnímu zvýšení hrubé mzdy v kraji o 4,3 %; vlivem relativně nízkého meziročního nárůstu spotřebitelských cen (míra inflace v roce 2016 v ČR⁶ činila 0,7 %) vzrostla reálně průměrná mzda v kraji o 3,6 %. Průměrný reálný růst mezd v ČR přitom činil 3,5 %.

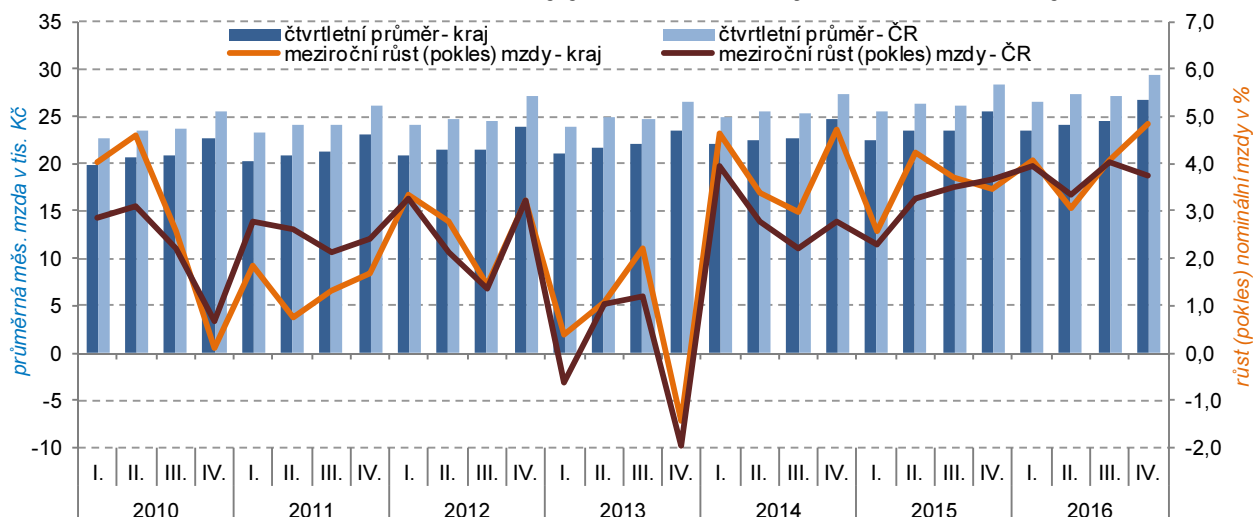
⁴ Náklady práce je možné definovat jako výdaje zaměstnavatele související se zaměstnáváním pracovníků, tj. cena, za kterou nakupuje pracovní sílu na trhu práce. Kromě přímých nákladů zahrnujících mzdy za vykonanou práci (mzdy a platy) a náhrady mezd (např. za dovolenou, za svátky atd.) tvoří úplné náklady také nepřímé náklady, které nesouvisí přímo se mzdou. Tyto výdaje zaměstnavatelů lze rozdělit na sociální požitky (např. příspěvky na bydlení, stravování, příspěvky do sociálních fondů), sociální náklady (např. platba zákonného pojistného), personální náklady (např. výdaje spojené s náborem zaměstnanců a jejich zaškolením nebo ošatné), ale také daně a dotace související se zaměstnáváním lidí. Pro účely výpočtu se používá průměrný evidenční počet zaměstnanců přepočtený na plně zaměstnané (s plnou pracovní dobou).

⁵ Průměrná hrubá měsíční mzda počítaná podle skutečného místa pracoviště zaměstnanců – tzv. pracovištní metodou (nikoli podle sídla podniku); za osoby přepočtené na plně zaměstnané.

⁶ Souhrnný index nárůstu spotřebitelských cen za jednotlivé kraje není k dispozici.



Graf 2.15 Průměrná hrubá měsíční mzda⁷⁾ a její meziroční změny v Pardubickém kraji a ČR

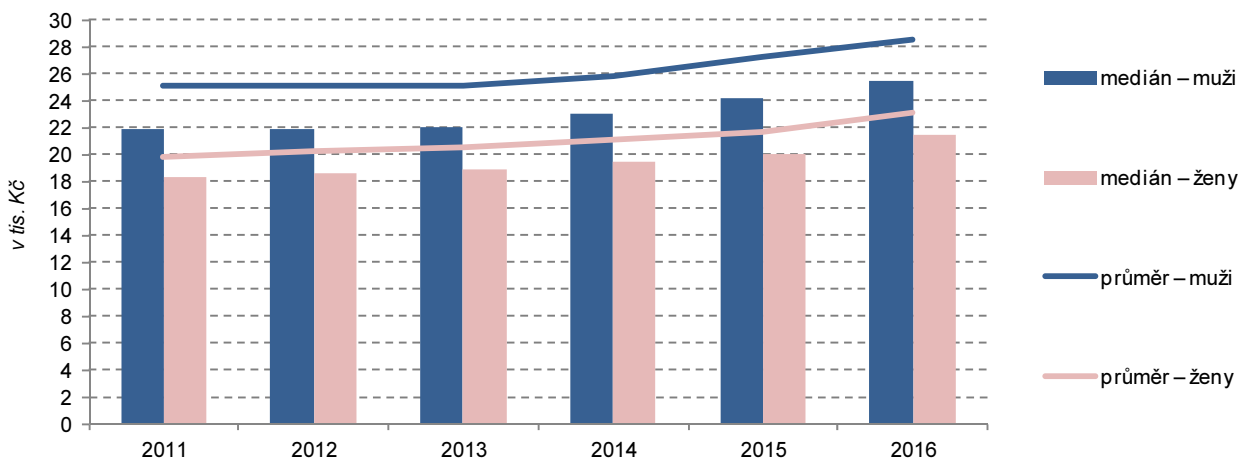


⁷⁾ podle místa pracoviště; za osoby přepočtené na plně zaměstnané; v roce 2016 předběžné údaje

Medián mezd žen meziročně rostl nejrychleji ze všech krajů

Medián hrubých měsíčních mezd⁷⁾ činil v roce 2016 v kraji 23 693 Kč, u mužů dosahoval 25 542 Kč a u žen byl o 4 049 Kč nižší. Oproti roku 2015 medián mezd v kraji vzrostl o 1 410 Kč, v mezikrajském srovnání se jednalo o třetí nejvyšší relativní navýšení po Zlínském kraji a Kraji Vysočina. Tempo růstu mzdového mediánu se zde obdobně jako ve většině krajů zrychlilo (mezi roky 2014 a 2015 byl zaznamenán jeho nárůst v kraji o 870 Kč, mezi roky 2013 a 2014 o 673 Kč). Na rozdíl od předchozích dvou let rostl medián mezd v kraji v roce 2016 rychleji u žen – meziročně o 7,1 %, což představuje nejvyšší relativní navýšení mezi všemi kraji (medián mezd mužů meziročně vzrostl o 5,5 %). Ve všech krajích leží medián pod úrovní průměrných mezd; největší rozdíl nacházíme v Hl. městě Praze (region s nadprůměrným podílem osob s vysokými příjmy). V roce 2016 tvořil medián 89,9 % průměrných mezd v kraji (šestý největší podíl v mezikrajském srovnání); více se odchyloval od průměru u mužů (o 10,7 %) než u žen (o 6,9 %).

Graf 2.16 Medián mezd a průměrná hrubá měsíční mzda podle pohlaví v Pardubickém kraji



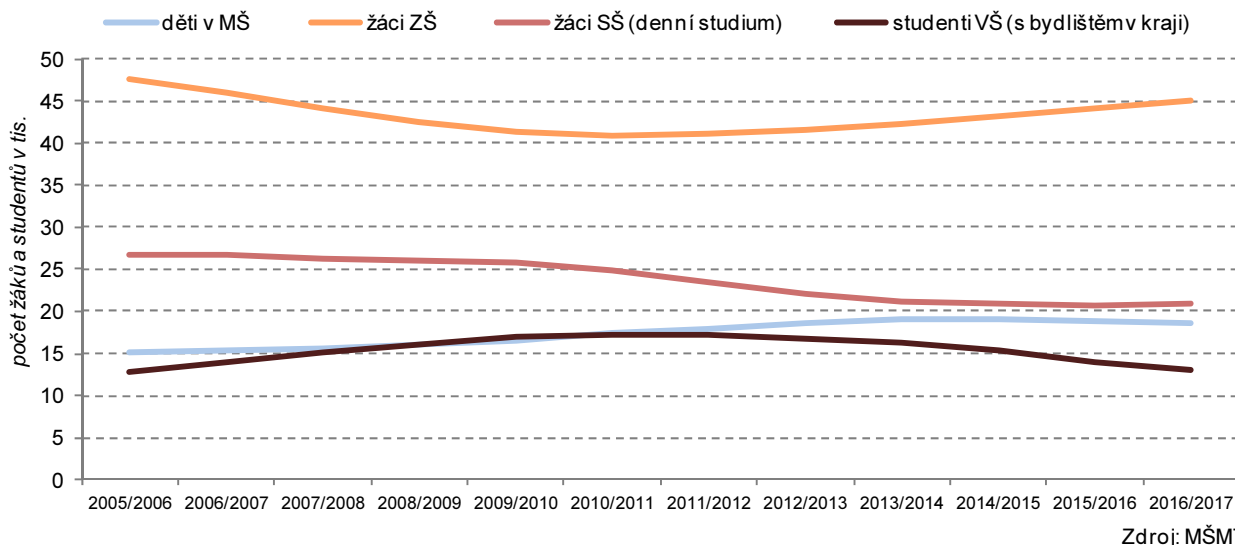
Školství: Počet dětí v mateřských školách již druhým rokem klesá, žáků základních škol nadále přibývá

Obsazenost škol nižších stupňů je do značné míry ovlivněna vývojem porodnosti. Počet dětí navštěvujících mateřskou školu v kraji od školního roku 2006/2007 trvale rostl (o 3,7 tis. dětí do školního roku 2014/2015), meziroční přírůstky se však postupně snižovaly a od školního roku 2015/2016 již počet dětí v MŠ klesá. Mezi roky 2016/2017 a 2015/2016 se snížil počet dětí v MŠ v kraji o 353 na 18,6 tis. (v předchozím roce byl zaznamenán meziroční úbytek 144 dětí). Naopak počet žáků

⁷⁾ Hodnota mzdy, která rozdělí zaměstnance na dvě stejně velké skupiny – se mzdou pod a nad mediánem; na rozdíl od průměrných mezd lépe vypovídá o skutečné mzdové úrovni. Medián mezd je zjišťován strukturálním šetřením. S ohledem k metodickým změnám ve výpočtu nelze provádět srovnání údajů za roky 2011 až 2016 s roky předchozími.

základních škol nadále zřetelně roste. Jestliže do školního roku 2010/2011 žáků základních škol ubývalo, v následujícím období vzrostl jejich počet v úhrnu o 4 tis. na 45 tis. v roce 2016/2017 (s meziročním nárůstem o 975 žáků).

Graf 2.17 Počet žáků a studentů podle typu školy v Pardubickém kraji



Zdroj: MŠMT

Počet středoškoláků po dlouhých letech vzrostl

Nízká porodnost v 90. letech minulého století se odrážela v poklesu počtu žáků středních škol, a to jak gymnázií, středních odborných škol, tak i učilišť. V úhrnu klesl počet žáků denního studia středních škol v kraji od roku 2010/2011 do roku 2015/2016 o 4,2 tis. na 20,7 tis. Pokles se však postupně zpomaloval a v roce 2016/2017 byl již (po více než deseti letech) zaznamenán meziroční přírůstek počtu žáků SŠ (přibližně o sto studentů na celkový počet 21 tis.).

Počet studentů vysokých škol nadále klesá

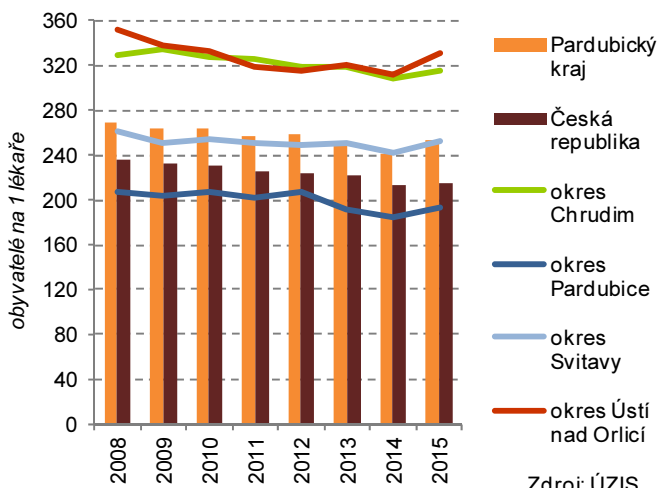
Počet studentů vysokých škol začal po předchozím nárůstu a následně stagnaci od akademického roku 2011/2012 klesat. V roce 2016/2017 studovalo VŠ téměř 13 tis. osob s trvalým bydlištěm v Pardubickém kraji, tj. o 980 osob méně oproti předchozímu akademickému roku. Univerzita Pardubice s 8 tisíci studenty patří ke středně velkým veřejným vysokým školám.

Zdravotnictví:

Počet obyvatel připadajících na jednoho lékaře po předchozím období poklesu vzrostl

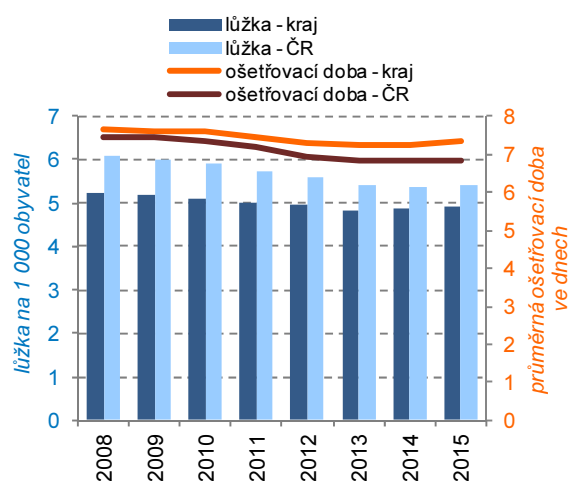
V roce 2015 (poslední dostupné údaje) působilo ve zdravotnických zařízeních v Pardubickém kraji celkem 2 038 lékařů (přepočtené počty), z toho 1 997 v nestátních zařízeních. Oproti předchozímu roku se celkový počet lékařů snížil o 97, ve srovnání se stavem před pěti lety byl vyšší o 74. Počet obyvatel připadajících na jednoho lékaře se po předchozím poklesu meziročně zvýšil (v rámci kraje nejrychleji v okrese Ústí nad Orlicí) a v roce 2015 v kraji činil 253 osob (při republikovém průměru 216).

Graf 2.18 Počet obyvatel na 1 lékaře v ČR, Pardubickém kraji a jeho okresech



Zdroj: ÚZIS

Graf 2.19 Lůžka a ošetrovací doba v nemocnicích v Pardubickém kraji a ČR



Počet nemocničních lůžek mírně vzrostl, průměrná ošetrovací doba se nezměnila

Počet nemocničních lůžek v Pardubickém kraji po období předchozího poklesu mírně vzrostl. V roce 2015 na tisíc obyvatel kraje připadlo 4,9 nemocničního lůžka, v celé ČR pak 5,4 (obdobné hodnoty jako v roce předchozím). Trend zkracování průměrné ošetrovací doby přešel v kraji v letech 2012 až 2015 ve stagnaci na 7,3 dne. Na celorepublikové úrovni se snížila průměrná ošetrovací doba v nemocnicích ve stejném období jen mírně (z 6,9 na 6,8 dne).

Výdaje na dávky nemocenského pojištění nadále rostou

V roce 2016 bylo v kraji podle údajů ČSSZ vyplaceno 1 164 mil. Kč na dávkách nemocenského pojištění, což je o 116 mil. Kč více než v roce předchozím (výdaje rostou již třetím rokem) a zároveň o 383 mil. Kč méně oproti roku 2007, kdy byla za posledních deset let hodnota dávek nejvyšší. Na tomto vývoji se podílely zejména změny v hodnotě vyplaceného nemocenského (často vyvolané legislativními úpravami), které se na celkových dávkách nemocenského pojištění nyní podílejí přibližně dvěma třetinami (před deseti lety více než 80 %). Třiceti procenty je pak zastoupena peněžitá pomoc v mateřství a zbývající část připadá na ošetrovné a vyrovnávací příspěvek v těhotenství a mateřství.

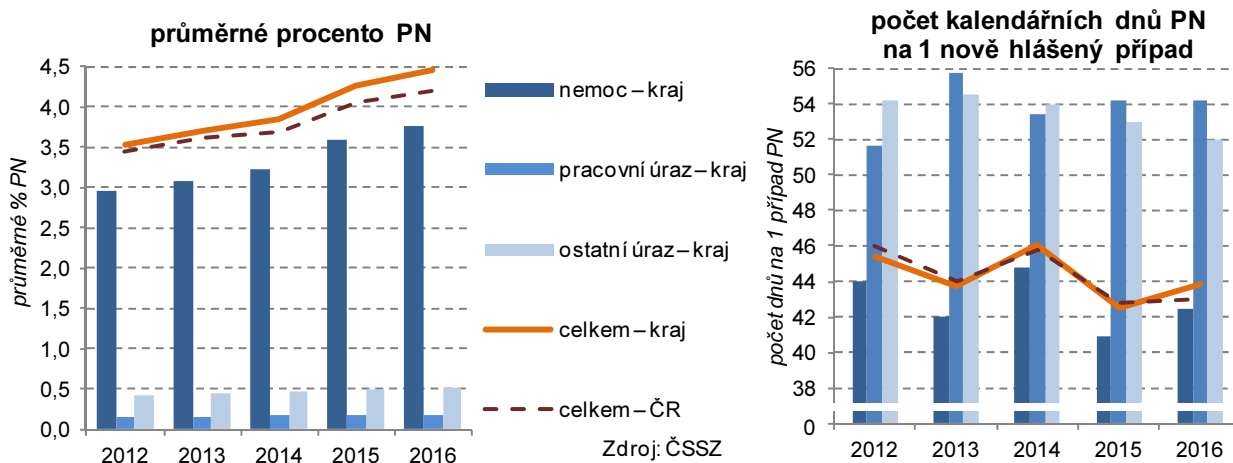
Počet nemocensky pojištěných osob byl nejvyšší za posledních pět let

V roce 2016 bylo v kraji evidováno 195,8 tis. nemocensky pojištěných osob, tj. téměř o 3 tisíce osob více než v roce předchozím a zároveň nejvíce od roku 2012⁸. Počet nově hlášených případů dočasné pracovní neschopnosti činil v kraji 73,0 tis. (o 2,4 tis. více oproti předchozímu roku a zároveň o 18,1 tis. více ve srovnání s rokem 2012).

Průměrné procento pracovní neschopnosti nadále roste, a to rychleji než v celé ČR

V průměru denně bylo v pracovní neschopnosti v roce 2016 v kraji 8,7 tis. osob (o 523 osob více než v roce 2015 a zároveň o 1,9 tis. osob více než v roce 2012). Průměrné procento dočasné pracovní neschopnosti v kraji vzrostlo mezi roky 2012 až 2016 z 3,53 % na 4,46 %, v posledních třech letech přitom rostlo rychleji než průměrné procento za celou republiku. V mezikrajském srovnání se kraj od roku 2012 posunul z 5. nejnižší na 6. nejnižší pozici. Dlouhodobě nejnižší procento pracovní neschopnosti zaznamenává Praha, nejvyšší bylo v roce 2016 v Moravskoslezském kraji.

Graf 2.20 Dočasná pracovní neschopnost (PN) v Pardubickém kraji a ČR



Průměrná délka trvání pracovní neschopnosti vzrostla

Průměrná délka trvání jednoho případu dočasné pracovní neschopnosti v kraji v roce 2016 činila 43,8 dne (mírně nad republikovým průměrem), což je o 1,4 dne více oproti předchozímu roku a zároveň o 1,5 dne méně oproti roku 2012.

Nejvyšší procento pracovní neschopnosti je dlouhodobě v okrese Chrudim

Dlouhodobě nejvyšší průměrné % pracovní neschopnosti zaznamenáváme v okrese Chrudim (5,40 v roce 2016), nejnižší naopak na Pardubicku (3,68). Tato skutečnost platí nejen v kategorii celkové pracovní neschopnosti, ale i v jednotlivých podskupinách z hlediska příčiny (nemoc, pracovní úraz, ostatní úraz). Na Pardubicku zároveň dlouhodobě zjišťujeme v průměru nejnižší počet kalendářních dnů připadajících na 1 nově hlášený případ pracovní neschopnosti (36,8 dne v roce 2016); nejdelší je tato doba na Svitavsku (51,9).

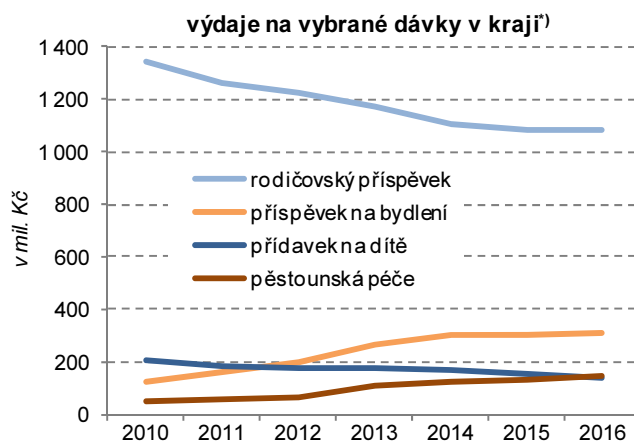
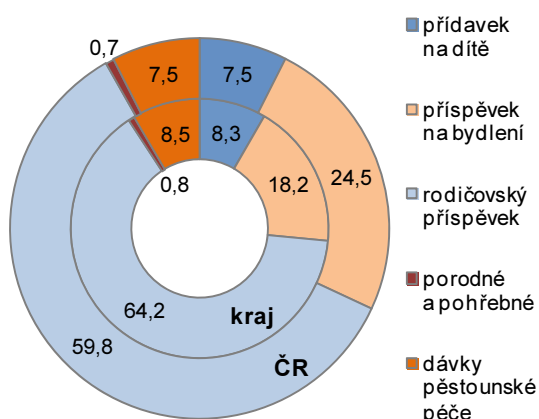
⁸ Od roku 2012 je zdrojem dat pro statistiku dočasné pracovní neschopnosti pro nemoc a úraz Informační systém ČSSZ. Tato změna neumožňuje plnohodnotné porovnávání dat do roku 2011 s daty od roku 2012. V letech 2011–2013 poskytoval zaměstnavatel po dobu prvních 21 dní dočasné pracovní neschopnosti náhradu mzdy a OSSZ vyplácely nemocenské až od 22. kalendářního dne trvání dočasné pracovní neschopnosti; od 1. 1. 2014 vyplácejí zaměstnavatelé náhradu mzdy za prvních 14 dnů pracovní neschopnosti a od 15. kalendářního dne nemocenské vyplácí mzdu OSSZ.

Sociální zabezpečení:
Výdaje na rodičovský příspěvek i na přídavek na dítě nadále klesají, v kraji jsou však zastoupeny nadprůměrně

Úhrnný počet dávek státní sociální podpory (SSP) vč. pěstounské péče⁹ i výdaje na tyto dávky (celkem i po přepočtu na obyvatele) v kraji postupně klesají. Rozdílný vývoj je však patrný mezi jednotlivými druhy dávek. Zatímco u rodičovského příspěvku tvořícího rozhodující část dávek, i u přídavků na dítě zaznamenáváme zřetelný pokles výdajů, výdaje na příspěvek na bydlení (s výjimkou stagnace mezi roky 2014 a 2015) i na dávky pěstounské péče v posledních letech narůstají. Ve srovnání s republikovou strukturou zjišťujeme v kraji nadprůměrné zastoupení výdajů na dávky spojené s dětmi (zejména v případě rodičovského příspěvku) a naopak nižší podíl výdajů týkajících se příspěvku na bydlení.

Graf 2.21 Výdaje na dávky státní sociální podpory a pěstounské péče v Pardubickém kraji a ČR

struktura výdajů v kraji a ČR v roce 2016 v %



¹⁾ do roku 2012 podle výplatního místa, od roku 2013 podle místa trvalého bydliště příjemce Zdroj: MPSV

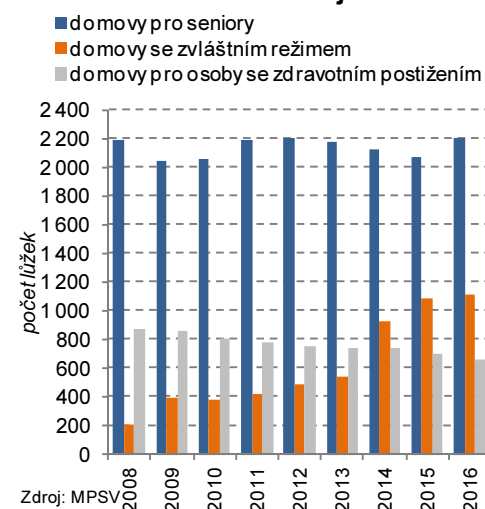
Výdaje na dávky pěstounské péče nadále rostou

Jestliže počet vyplacených dávek SSP v kraji v roce 2016 meziročně klesl o 30,8 tis. na 489 tis., v případě dávek pěstounské péče byl zaznamenán nárůst o 0,9 tis. na 16,8 tis. dávek. Na straně výdajů se v kraji projevila meziroční pokles o 16,2 mil. Kč na 1 544 mil. Kč u dávek SSP při současném nárůstu výdajů na dávky pěstounské péče o 8,2 mil. Kč na 142,6 mil. Kč.

Počet lůžek v domovech pro seniory v kraji se po předchozím období poklesu zvýšil, nadále roste kapacita domovů se zvláštním režimem

Podle údajů MPSV působilo v roce 2016 v kraji 27 zařízení poskytujících služby domovů pro seniory s kapacitou 2 208 lůžek, 14 domovů se zvláštním režimem (určených pro osoby s demencí, zejména postižených Alzheimerovou nemocí) s 1 116 lůžky a 8 domovů pro osoby se zdravotním postižením s 660 lůžky. Uvedené typy zařízení přitom reprezentují stěžejní kapacitu pobytových sociálních služeb. Lůžková kapacita domovů pro seniory se po předchozím poklesu v roce 2016 zvýšila. Nadále se snižuje kapacita domovů pro osoby se zdravotním postižením (ve prospěch chráněného bydlení), zatímco v případě domovů se zvláštním režimem dlouhodobě sledujeme zcela opačný trend (vyvolaný stárnutím populace a měnícími se potřebami péče).

Graf 2.22 Lůžka ve vybraných pobytových zařízeních sociálních služeb v Pardubickém kraji



Zdroj: MPSV

⁹ Systém státní sociální podpory zabezpečuje adresnou pomoc rodinám s nezaopatřenými dětmi ve stanovených sociálních situacích, na jejichž řešení rodina vlastními silami a prostředky nestačí. Dávky pěstounské péče (od roku 2013 samostatně právně upraveny) přispívají na potřeby spojené s péčí o dítě, o které se rodiče nemohou nebo nechtějí starat, a které je svěřené do pěstounské péče. Od roku 2013 došlo ke zvýšení částek odměny pěstouna a příspěvku na úhradu potřeb dítěte, byl zaveden příspěvek při ukončení pěstounské péče a rozšířen nárok na příspěvek na zakoupení osobního motorového vozidla.



V kraji je nadprůměrný podíl juniorů mezi držiteli průkazů OZP

Podle údajů MPSV bylo ke konci roku 2016 v kraji 16 tis. držitelů průkazů osob se zdravotním postižením – OZP (tj. 3,1 % obyvatel kraje při republikovém podílu 2,9 %). Z celkového počtu držitelů průkazů v kraji bylo 5,5 % osob ve věku 0 až 18 let (3. nejvyšší podíl mezi kraji). Junioři přitom zaujímali nejvyšší (téměř 13%) podíl mezi držiteli průkazu ZTP/P (zvláště těžké postižení s potřebou průvodce).

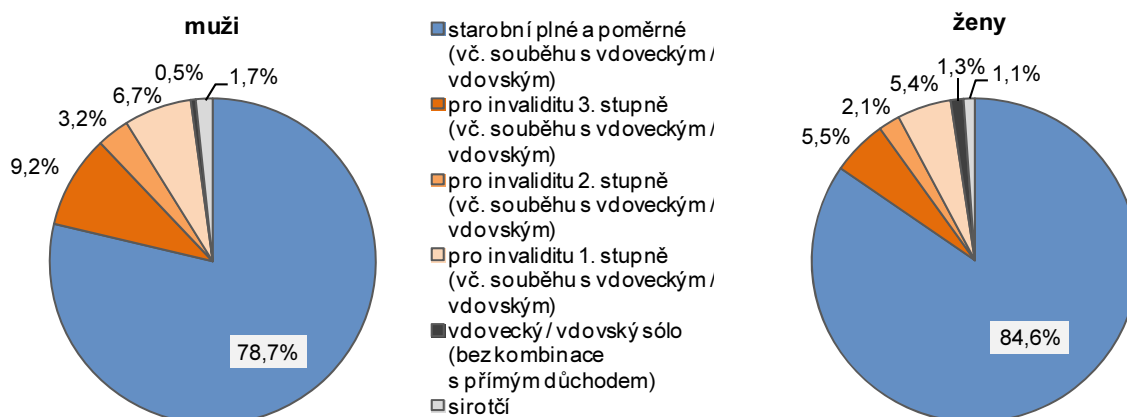
Výdaje na příspěvek na péči v kraji vzrostly v mezikrajším srovnání nejvíce

Významným prvkem sociální pomoci zejména pro seniory je příspěvek na péči poskytovaný pro úhradu profesionálních sociálních služeb nebo k pokrytí nezbytných nákladů při zajištění péče v rodině, a to podle stupně závislosti na pomoci druhé osoby. V roce 2016 bylo v kraji vyplaceno v průměru měsíčně 19 tis. těchto dávek (v úhrnné roční hodnotě 1 299,6 mil. Kč), z toho 12,7 tis. dávek patřilo osobám starším 65 let (z nich bylo 9,0 tis. dávek určeno ženám). Oproti roku 2015 byly celkové výdaje na příspěvek na péči v kraji vyšší téměř o 130 mil. Kč, což představovalo 11% nárůst (nejvyšší mezi kraji). Růst výdajů souvisí především s novelou zákona o sociálních službách, která od srpna 2016 navýšila tento příspěvek o 10 % (jednalo se o první navýšení od doby zavedení příspěvku v roce 2007).

Snižil se počet příjemců sirotčích důchodů a důchodů pro invaliditu 3. stupně

V prosinci roku 2016 splňovalo v kraji podmínky pro výplatu některého z důchodů 147 055 osob (z toho 59,1 % žen); 82 % těchto osob pobíralo starobní důchod (sólo popř. včetně souběhu s vdovským nebo vdoveckým). V porovnání s rokem 2015 se celkový počet osob pobírajících důchod v kraji zvýšil o 947 osob. Ke zvýšení zásadně přispěl nárůst počtu osob pobírajících starobní důchod, vzrostl i počet osob pobírajících důchod pro invaliditu 1. a 2. stupně. Ostatní kategorie příjemců důchodů zaznamenaly proti roku 2015 snížení. Největší pokles vykazuje kategorie příjemců sirotčích důchodů a důchodů pro invaliditu 3. stupně.

Graf 2.23 Příjemci důchodů podle pohlaví a druhu pobíraného důchodu v Pardubickém kraji v prosinci 2016

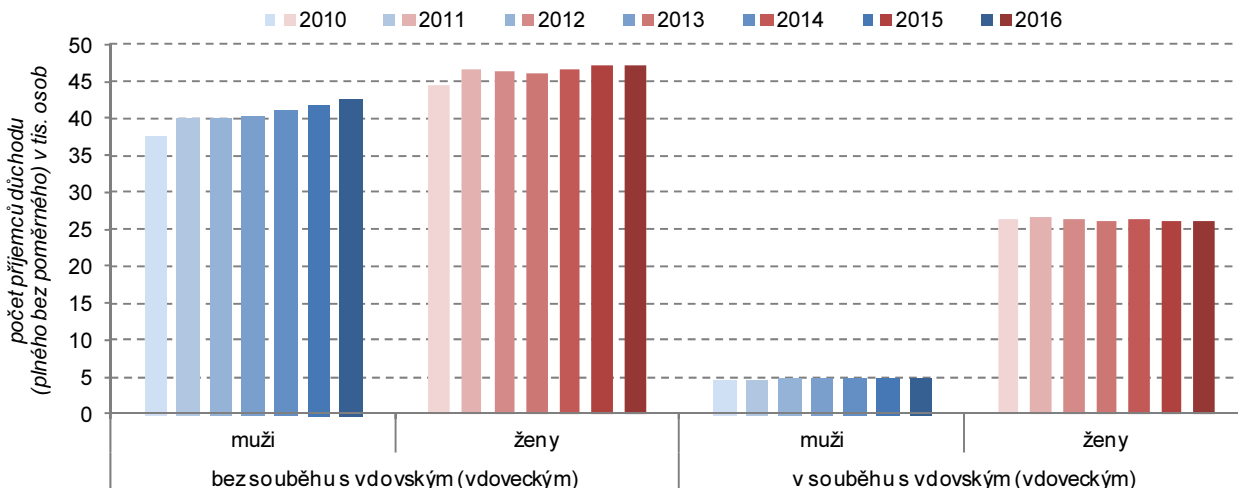


Zdroj: ČSSZ

Čtvrtina všech příjemců starobních důchodů pobírá zároveň i pozůstalostní důchod

Jestliže starobní důchod sólo bez souběhu s pozůstalostním důchodem pobíralo v kraji v prosinci roku 2016 celkem 89 896 osob, starobní důchod v souběhu s vdovským nebo vdoveckým důchodem pobíralo dalších 30 781 obyvatel kraje (s 85% zastoupením žen).

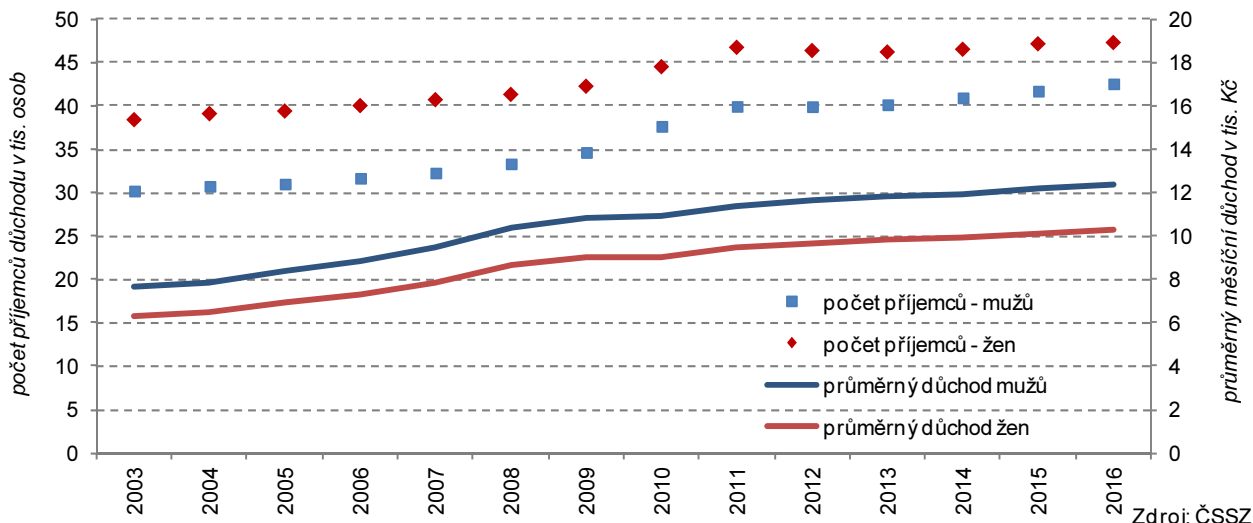
Graf 2.24 Příjemci starobního důchodu podle pohlaví v Pardubickém kraji



Příjemců starobních důchodů neustále přibývá

V dlouhodobém pohledu je zřetelný odlišný vývoj počtu příjemců starobních důchodů ve vazbě na souběh (viz předchozí graf). Zatímco příjemců starobních důchodů sólo neustále přibývá (s rychlejším růstem u mužů), počet příjemců starobních důchodů v souběhu s pozůstalostním důchodem mírně klesá (zejména u žen). Oproti roku 2015 se počet příjemců starobních důchodů sólo v kraji zvýšil o 982 osoby a počet příjemců starobních důchodů v souběhu s pozůstalostním poklesl o 88 osob.

Graf 2.25 Starobní důchodci a důchody sólo (bez souběhu) v Pardubickém kraji



Zdroj: ČSSZ

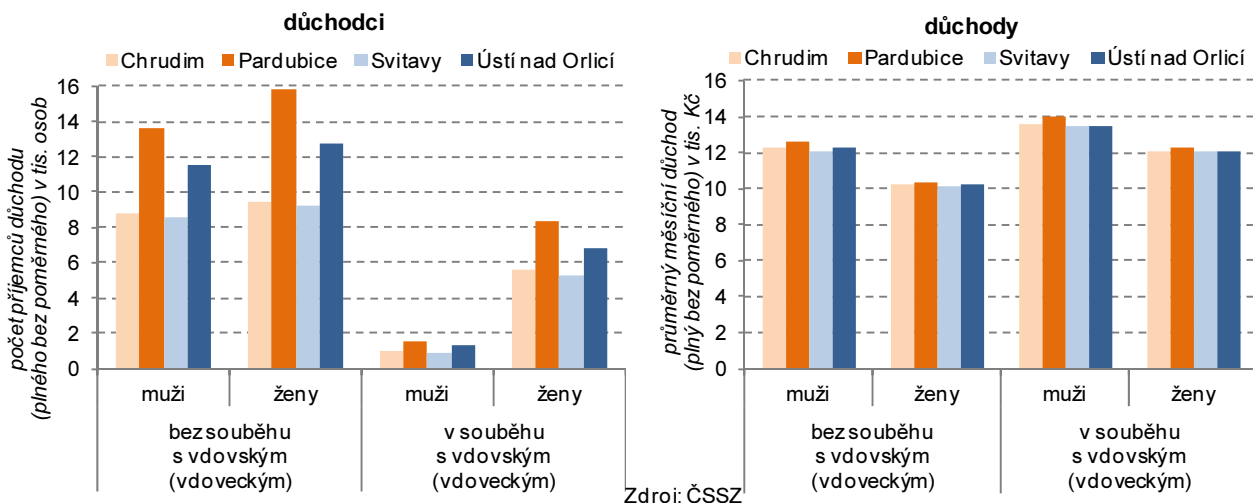
Počet příjemců starobních důchodů i jejich průměrná výše roste rychleji u mužů

Rychleji rostoucí naděje dožití mužů se odráží i v rychlejším nárůstu počtu příjemců starobních důchodů-mužů oproti ženám. Ženy sice stále mají mezi příjemci starobních důchodů převahu, avšak podíl mužů neustále roste – ve skupině příjemců starobních důchodů sólo (bez souběhu) se podíl mužů mezi roky 2003 až 2016 v kraji zvýšil ze 44 % na 47 %. Počty příjemců starobních důchodů podle pohlaví se sice neustále sblíží, v případě průměrných důchodů je tomu právě naopak (viz předchozí graf). Průměrné starobní důchody (sólo bez souběhu) mužů, které dlouhodobě překračují důchody žen, rostou rychleji a rozdíl v důchodech mezi pohlavími se tak neustále mírně zvětšuje.

V průměrné výši starobního důchodu se kraj posunul z páté na čtvrtou nejnižší pozici

Průměrná měsíční výše starobního důchodu sólo (bez souběhu) vzrostla v kraji oproti roku 2015 o 1,1 % na 11 241 Kč (tj. o 8,7 % více ve srovnání s rokem 2011). Za republikovou hodnotou starobní důchody v kraji zaostávají v průměru o 234 Kč a jsou čtvrté nejnižší mezi kraji (posun z pátého nejnižšího místa). Podprůměrné důchody v kraji korespondují s nižší hodnotou průměrných mezd. Ve výši průměrného starobního důchodu mužů (12 346 Kč v roce 2016) se kraj posunul z třetího nejnižšího místa na čtvrtou nejnižší pozici. Ženy v kraji pobíraly v roce 2016 v průměru 10 248 Kč starobního důchodu (hodnota uprostřed mezikrajského žebříčku), což je o 2 098 Kč méně oproti mužům.

Graf 2.26 Starobní důchodci a důchody v okresech Pardubického kraje v prosinci 2016



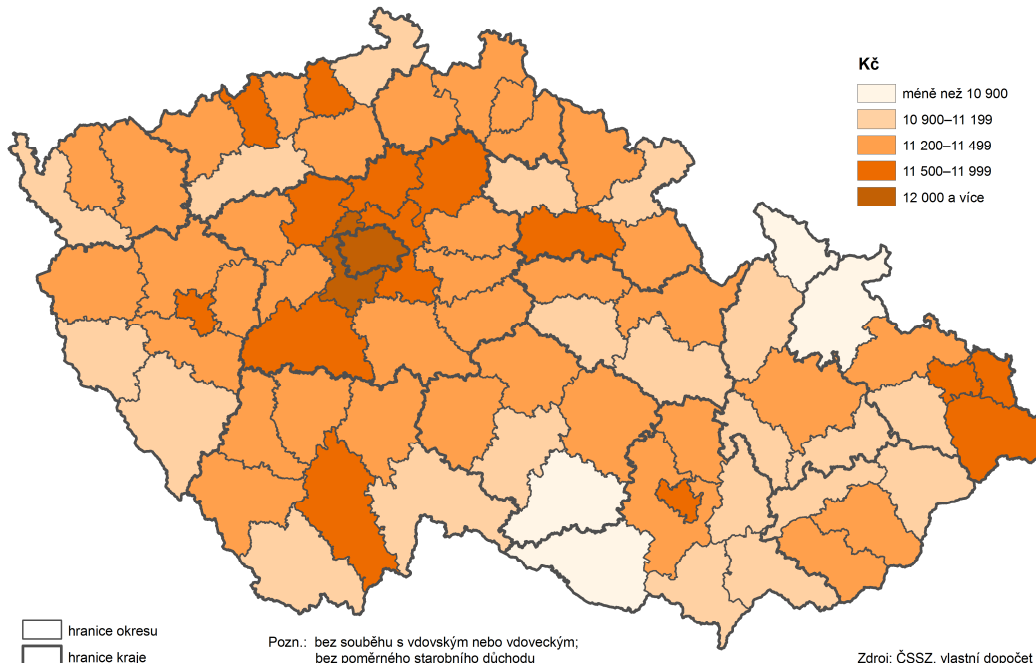
Zdroj: ČSSZ



Nejnižší průměrné starobní důchody pobírají penzisté ve svitavském okrese

Průměrný starobní důchod mužů v kombinaci s vdoveckým důchodem činil v prosinci 2016 v kraji 13 695 Kč a oproti starobnímu důchodu bez souběhu byl vyšší o 1 349 Kč. U žen byl starobní důchod v kombinaci s vdovským důchodem oproti starobnímu důchodu bez souběhu vyšší o 1 890 Kč a dosahoval 12 138 Kč. Nejvyšší průměrné starobní důchody sólo (ve vazbě na příznivější mzdové podmínky) dlouhodobě pobírají penzisté v okrese Pardubice, nejnižší v okrese Svitavy (12. nejnižší mezi všemi 77 okresy ČR).

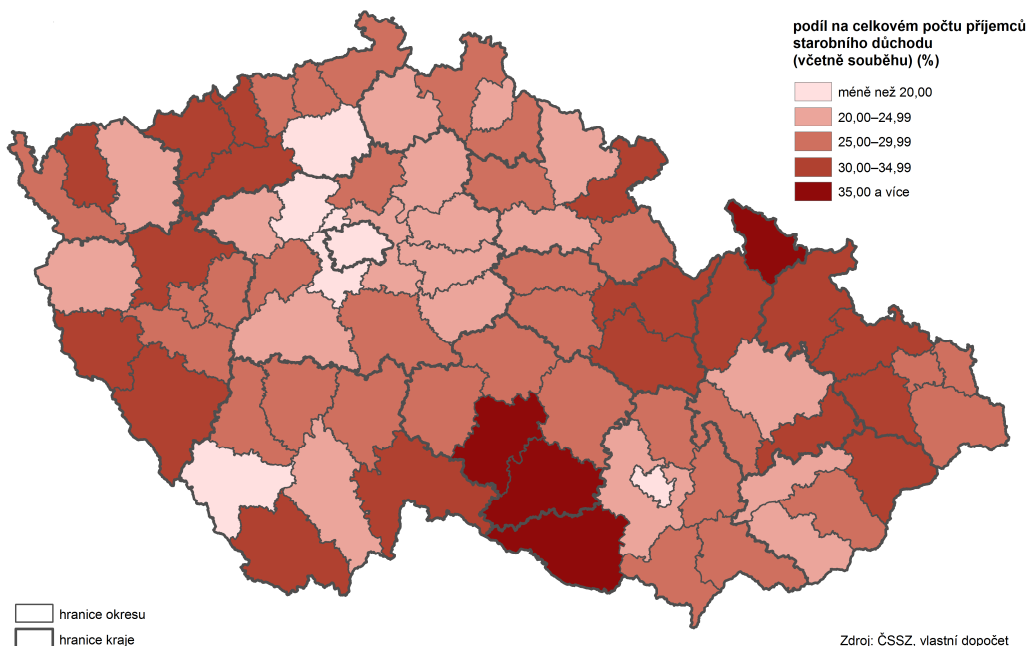
Průměrný měsíční starobní důchod (sólo) v okresech v prosinci 2016



Podíl příjemců předčasných důchodů nadále roste, i když stále pomalejším tempem

Zastoupení příjemců předčasných důchodů na všech příjmech starobních důchodů (sólo vč. souběhu) se v kraji meziročně zvýšilo o 0,7 procentního bodu na 30,2 %. Jednalo se o nejnižší meziroční přírůstek za posledních šest let. Oproti roku 2011 došlo k navýšení o 4,6 p. b. V mezikrajském srovnání se kraj podílem příjemců předčasných starobních důchodů opět zařadil s 2. nejvyšší hodnotou za Kraj Vysočina. Uvnitř kraje nacházíme nejvyšší zastoupení příjemců předčasných starobních důchodů v okresech Ústí nad Orlicí a Svitavy (32,7 % a 32,4 % v prosinci 2016), nejnižší na Chrudimsku (27,9 %).

Příjemci předčasného starobního důchodu v okresech v prosinci 2016

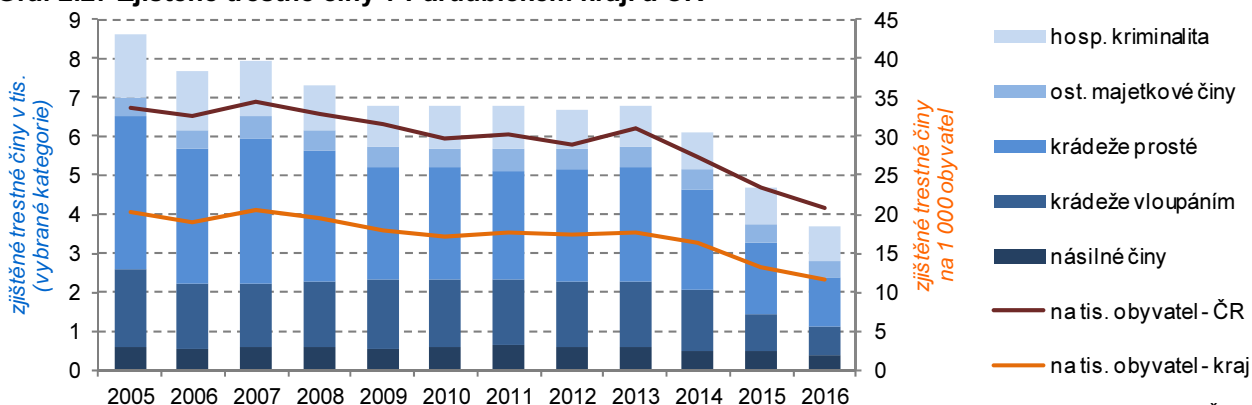


Kriminalita, nehody, požáry:

Intenzita kriminality v kraji byla v roce 2016 v mezikrajském srovnání nejnižší

Pardubický kraj dlouhodobě patří k regionům s nižší intenzitou kriminality. Na 1 000 obyvatel zde v roce 2016 připadlo 11,5 zjištěných trestných činů, což byla dokonce nejnižší hodnota v mezikrajském srovnání. Méně než 12 trestných činů na tisíc obyvatel vykázal ještě Kraj Vysočina, nejvyšší míra kriminality dlouhodobě připadá na Hlavní město Prahu (44,3 v roce 2016). Na republikové úrovni bylo přitom zjištěno 20,7 trestných činů na tisíc obyvatel (včetně činů spáchaných v zahraničí a na mezinárodních letištích).

Graf 2.27 Zjištěné trestné činy v Pardubickém kraji a ČR



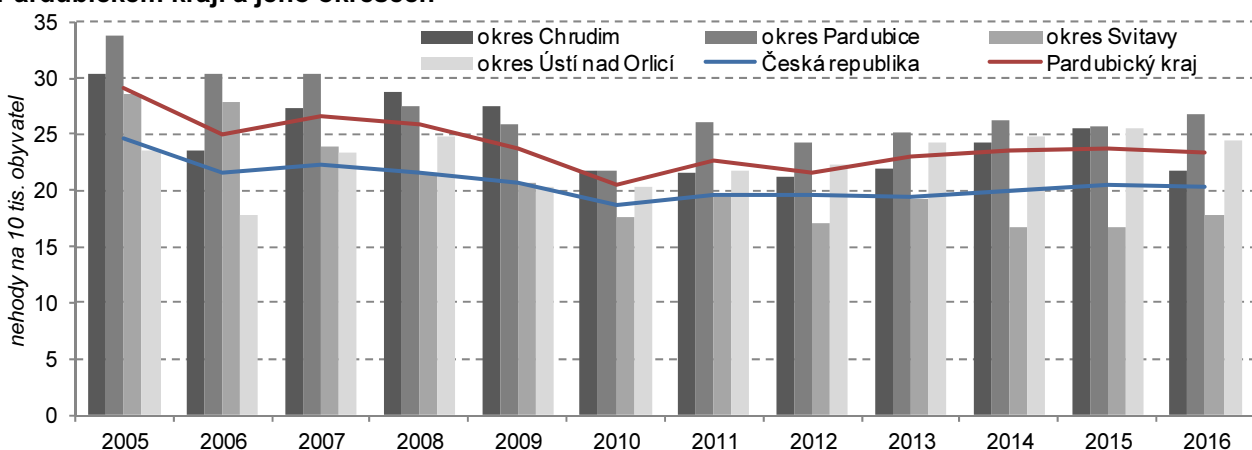
Zdroj: Policejní prezidium ČR

Data roku 2016 převzata z webových stránek Policejního prezidia ČR dne 9. 1. 2017

Počet dopravních nehod způsobených řidiči pod vlivem alkoholu byl nejnižší za posledních 10 let

V roce 2016 bylo Policii ČR v kraji ohlášeno celkem 3 695 dopravních nehod; jejich celkový počet v posledních pěti letech nepřevyšuje 4 tisíce. Na tisíc obyvatel připadlo v roce 2016 v kraji 7,2 nehod při republikovém průměru 9,4 nehod. Mezi okresy Pardubického kraje připadlo na tisíc obyvatel nejvíce dopravních nehod na Pardubicku (7,7) a nejméně na Svitavsku (5,7). Celkem 231 nehod v kraji v roce 2016 bylo způsobeno pod vlivem alkoholu, což bylo nejméně za posledních 10 let. Věcné škody způsobené při dopravních nehodách (hodnota škody odhadnutá policisty na místě dopravní nehody) v roce 2016 v kraji dosáhly celkové hodnoty 193 mil. Kč, což je téměř o 11 mil. Kč více oproti předchozímu roku. Průměrná hodnota škody připadající na 1 dopravní nehodu činila v roce 2016 v kraji 52 tis. Kč a byla pod republikovým průměrem, který v roce 2016 dosáhl hodnoty 59 tis. Kč.

Graf 2.28 Dopravní nehody, při nichž došlo ke zranění nebo usmrcení v ČR, Pardubickém kraji a jeho okresech



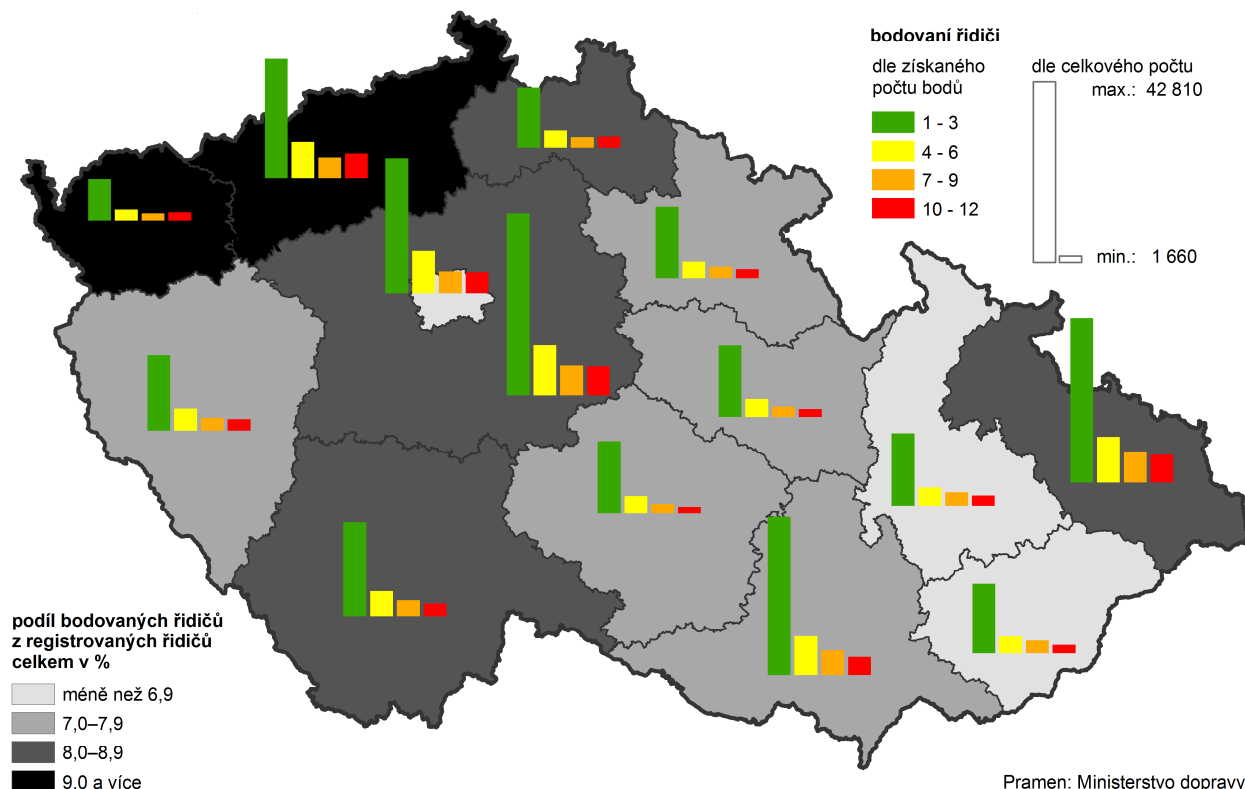
Zdroj: Policejní prezidium ČR

Ke zranění či usmrcení osob došlo při každé třetí dopravní nehodě

Ke zranění či usmrcení osob došlo při 1 204 nehodách v kraji, což znamená při každé třetí dopravní nehodě. Poměr těchto nehod k počtu obyvatel v kraji dlouhodobě převyšuje republikový průměr a řadí Pardubický kraj v roce 2016 na 3. nejvyšší pozici v republikovém srovnání za Plzeňským a Jihočeským krajem.



Bodové hodnocení řidičů v krajích v roce 2016



Každý 12. řidič z Pardubického kraje obdržel trestné body

V centrálním registru řidičů bylo k 31. 12. 2016 evidováno 25 484 řidičů z Pardubického kraje, kteří se dopustili přestupku (trestného činu) započítávaného do bodového hodnocení řidiče. Toto množství řidičů odpovídá 7,7 % všech registrovaných řidičů v kraji (hodnota shodná jako republikový průměr) a to znamená, že každý 12. řidič se dopustil přestupku a je bodovaný. V republikovém srovnání podílů bodovaných řidičů (řidič, který má na svém kontě alespoň jeden „trestný“ bod) a registrovaných řidičů v daném kraji se pohybuje nejvíce „slušných“ řidičů na území Hlavního města Prahy, Zlínského a Olomouckého kraje; hazardéři jezdí převážně na silnicích Ústeckého a Karlovarského kraje; v Pardubickém kraji jsou řidiči průměrní.

Požárů bylo likvidováno téměř o pětinu méně oproti předchozímu roku; přímá škoda však byla druhá nejvyšší za posledních 20 let

V roce 2016 bylo na území Pardubického kraje zaznamenáno 660 požárů, což je téměř o pětinu méně oproti předchozímu roku. Naproti tomu přímá škoda na majetku způsobená požáry v kraji v roce 2016 ve výši 179 mil. Kč se proti roku 2015 zvýšila o 44 % a byla druhá nejvyšší za posledních dvacet let (s maximální hodnotou škody 252 mil. Kč v roce 2014). Na nárůst hodnoty škod způsobených požáry v Pardubickém kraji v roce 2016 měl zásadní vliv požár zauhlovací věže Elektrárny Chvaletice z 30. 8., který spadá do nejvyšší kategorie požárů s hmotnou škodou přesahující 10 mil. Kč. Obdobně jako přímá hodnota škod celkem i přímá hodnota škody na 1 požár se v Pardubickém kraji v roce 2016 meziročně zvýšila (o 77 %) a dosáhla výše 271 tis. Kč (2. nejvyšší hodnota od roku 1997); v mezikrajském srovnání byla 5. nejvyšší.

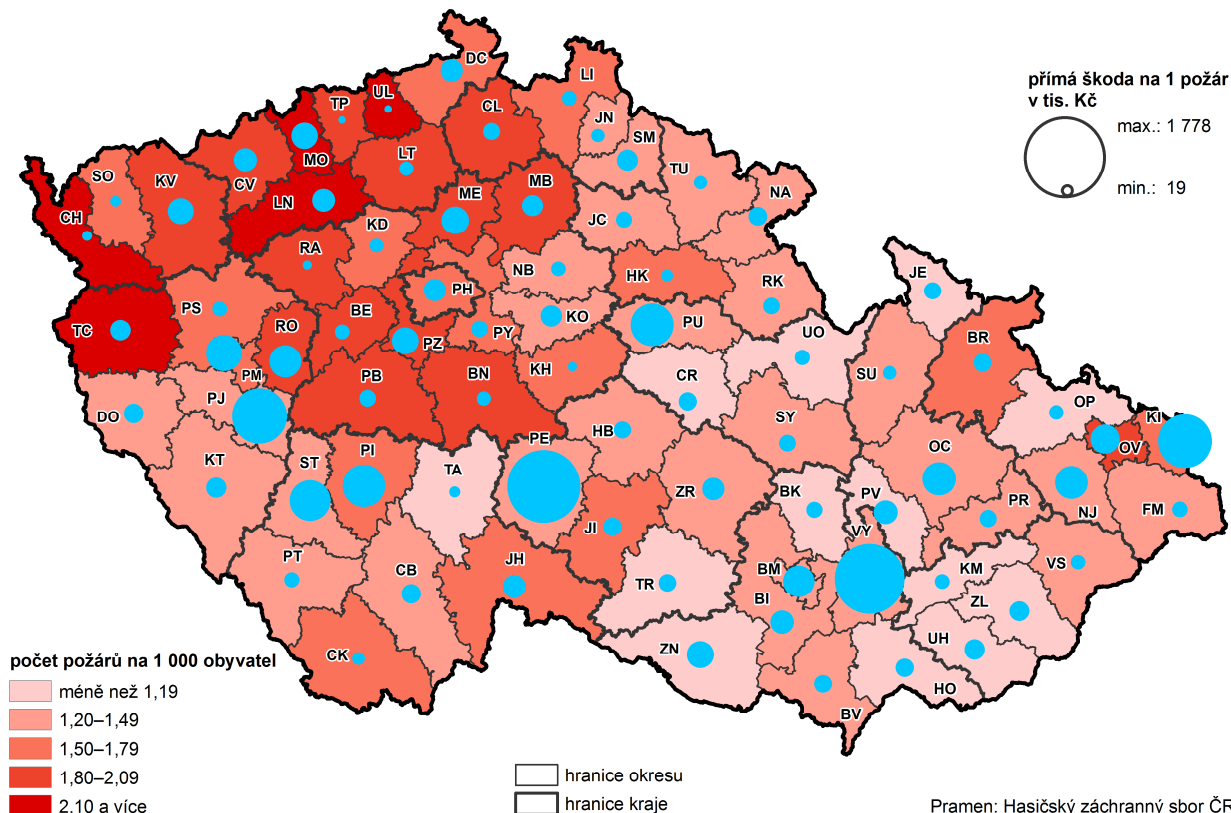
Počet osob zraněných v důsledku požárů se snížil o polovinu

Při požárech vznikají nejen škody na majetku, ale i na zdraví občanů. V roce 2016 bylo v kraji při požárech zraněno 49 osob a 5 osob zemřelo, meziročně se počet zraněných osob snížil o polovinu, přičemž v roce 2015 se zranilo nejvíce osob za posledních dvacet let. Nejtragičtějším rokem od roku 1997 byl v kraji rok 2005, kdy při požárech zemřelo celkem 11 osob.

Počet požárů na tisíc obyvatel v kraji patří k nejnižším

Počet požárů na 1 000 obyvatel se v Pardubickém kraji dlouhodobě nachází pod průměrem ČR. V roce 2016 v kraji připadlo 1,3 požáru na tis. obyvatel, což byla 2. nejnižší hodnota v mezikrajském srovnání za Zlínským krajem (1,0) při republikovém průměru 1,5 požárů na tisíc obyvatel.

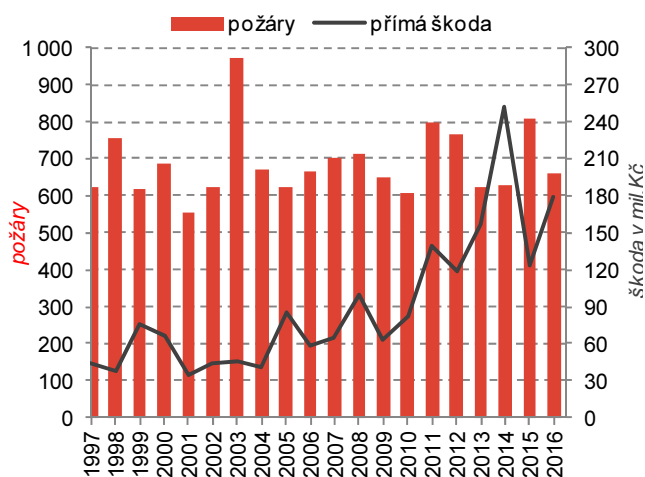
Počet požárů a hmotné škody v okresech v roce 2016



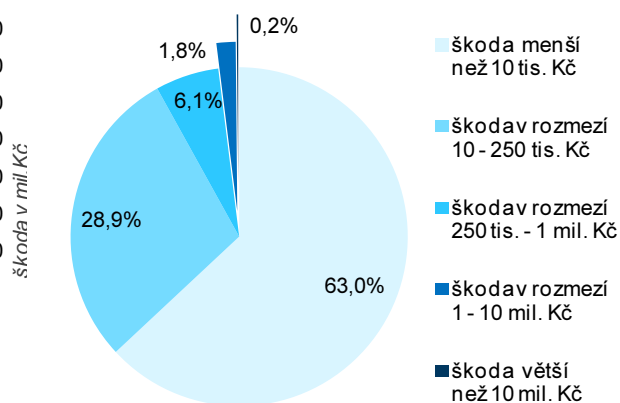
Hodnota uchráněného majetku před požáry osminásobně převýšila hodnotu způsobených škod

Hodnota majetku uchráněného před požáry v Pardubickém kraji v roce 2016 dosáhla výše 1 506 mil. Kč a je od roku 1997 pátá nejvyšší. Porovnáním hodnoty uchráněného majetku před požáry a hodnoty přímých škod způsobených požáry v Pardubickém kraji v roce 2016 vidíme, že hodnota uchráněného majetku osminásobně převýšila hodnotu škod; jedná se zároveň o třetí nejvyšší podíl v mezikrajském srovnání.

Graf 2.29 Požáry a škody v Pardubickém kraji



Graf 2.30 Požáry dle způsobené hmotné škody v Pardubickém kraji v roce 2016



Zdroj: Hasičský záchranný sbor

Nejvyšší škody na majetku, ale zároveň nejnižší škody na zdraví způsobily požáry v okrese Pardubice

Mezi okresy Pardubického kraje byl největší počet požárů v roce 2016 zaznamenán v okrese Pardubice (228 požárů). Škody, a to jak z pohledu celkové škody způsobené požáry (140 mil. Kč – šestá nejvyšší hodnota mezi 76 okresy ČR), tak i po přepočtu hmotné škody na 1 požár (614 tis. Kč – pátá nejvyšší hodnota v mezikrajském srovnání), byly také nejvyšší v pardubickém okrese.

Naproti tomu škody na zdraví byly v Pardubickém kraji v roce 2016 nejnižší v okrese Pardubice, kde v důsledku požárů nezemřela žádná osoba a (pouze) 8 osob bylo zraněno.

