

1. Demografický vývoj

Sídelní struktura

Základními územními samosprávnými celky jsou obce dělicí se na venkovské obce a města

S účinností od 1. ledna 2000 na základě ústavního zákona č. 347 bylo na území České republiky zřízeno 14 **vyšších územních samosprávních celků**, z nichž jeden tvoří Plzeňský kraj vymezený územím okresů Domažlice, Klatovy, Plzeň-město, Plzeň-jih, Plzeň-sever, Rokycany a Tachov. Následně bylo v červnu 2002 zákonem č. 314 stanoveno v Plzeňském kraji 35 obcí s pověřeným obecním úřadem a 15 obcí s rozšířenou působností, které do jisté míry převzaly kompetence a pravomoci zrušených okresních úřadů. Základními územními samosprávnými celky jsou obce dělicí se z hlediska osídlení na venkovské obce a města

V důsledku integračních a desintegračních procesů měl vývoj sídelní struktury proměnlivý charakter

Vývoj **sídelní struktury** Plzeňského kraje měl v uplynulých letech značně proměnlivý charakter provázený integračními (slučování malých obcí) a desintegračními procesy (zánik a rušení některých částí obce). Po poválečné stabilizaci bylo na území kraje v roce 1961 celkem 773 obcí, po roce 1970 se jejich počet v důsledku integrace radikálně snížil, a to až na 307 obcí v roce 1980. Nejméně obcí měl Plzeňský kraj v roce 1990, a to pouhých 258. Návrat k demokratickým principům rozhodování vnesl v 90. letech změny i do samosprávy měst a obcí. V důsledku zvyšování pravomoci a odpovědnosti měst a obcí se některé menší obce znovu osamostatnily a k 1. 1. 1991 měl Plzeňský kraj již 445 obcí. Proces vzniku dalších samostatných obcí pokračoval až do roku 1994, kdy dosáhl počtu 507. Od roku 2003 se počet obcí stabilizoval na čísle 501.

V roce 2017 bylo v Plzeňském kraji 501 obcí, z toho 57 měst a 12 městysů

I v roce 2017 bylo v Plzeňském kraji 501 obcí (tj. 64,8 % stavu v roce 1961), 1 537 částí obcí, 57 obcí se statutem města a 12 městysů. Počet obcí se statutem města vzrostl od roku 2000 o téměř čtvrtinu. Území kraje je rozděleno do sedmi územních celků (okresů), z nichž největší plochu zaujímá okres Klatovy (25,4 %), následuje okres Tachov (18,0 %), Plzeň-sever (16,8 %) a Domažlice (14,7 %). Z hlediska hustoty osídlení jsou nejhustěji osídleny právě okresy Domažlice, Klatovy a Tachov, pohraniční okresy s velmi nízkou obydleností (Šumava, Český les). Na druhé straně poměrně hustě zalidněné jsou okresy sousedící s okresem Plzeň-město, tj. Plzeň-jih, Plzeň-sever a Rokycany. V okrese Plzeň-město, zahrnujícím převážně město Plzeň a jeho periferie, žila trvale k 31. 12. 2017 téměř třetina veškerého obyvatelstva Plzeňského kraje, přestože tento okres zaujímá nejmenší rozlohu v rámci kraje.

Kraj má v rámci ČR třetí největší rozlohu, ale je i třetím nejhustěji zalidněným regionem

Svou rozlohou 7 649 km² je Plzeňský region třetím největším krajem v České republice, avšak počtem obyvatel se řadí na deváté místo v ČR. Hustota obyvatel v kraji představuje 75,9 obyvatel na km², jsme tedy třetím nejhustěji zalidněným regionem v rámci ČR (hustota v ČR činí 134,5 obyvatel na km²). Nejnížší hustoty v Plzeňském kraji dosahují okresy Tachov (38,7 obyvatel na km²) a Klatovy (44,4 obyvatel na km²), nejvyšší samozřejmě Plzeň-město.

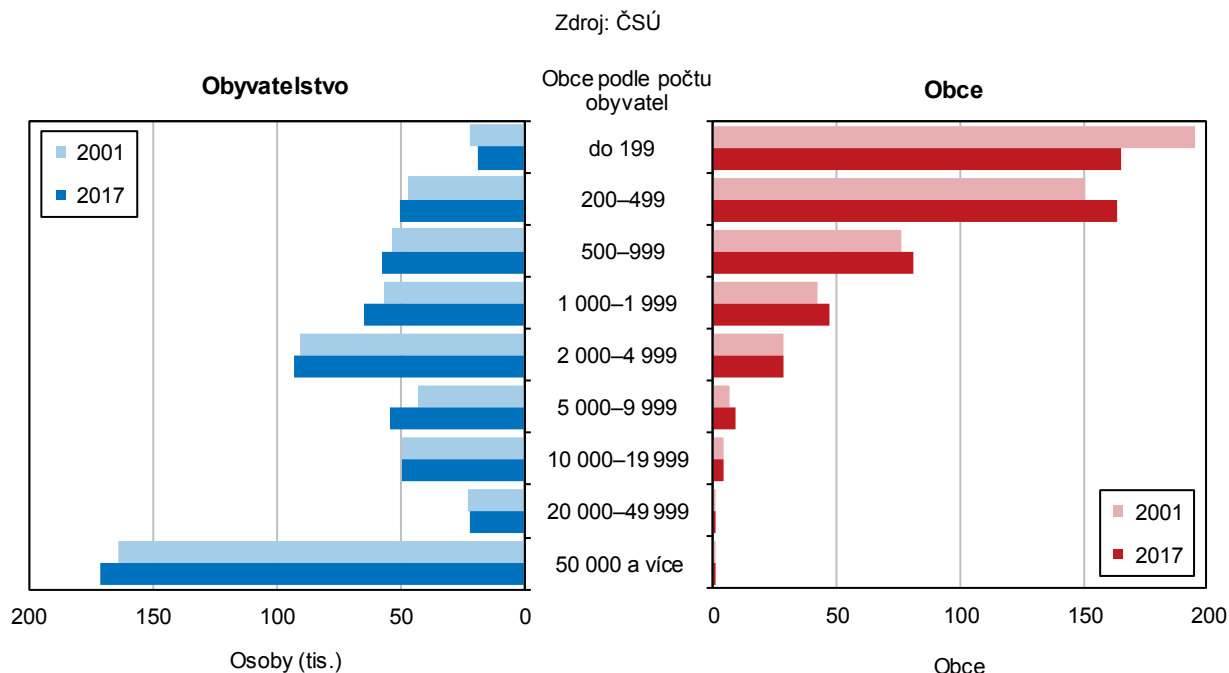
Zrušením vojenského újezdu Brdy došlo k nárůstu katastrální výměry některých obcí z SO ORP Blovice a Rokycany

Na základě zákona č.15/2015 Sb., o hranicích vojenských újezdů ve znění pozdějších předpisů, byl k 1. 1. 2016 zrušen vojenský újezd Brdy a jeho části katastrálního území připojeny k následujícím obcím (část první, § 1, odst. 2): z ORP Blovice Borovno, Spálené Poříčí, Míšov a z ORP Rokycany Dobřív, Mirošov, Strašice, Skořice, Štítov, Trokavec a Těně. Katastrální výměra těchto obcí byla připojením území zrušeného vojenského újezdu navýšena nejvíce u obcí Strašice (o 2,7 tis. ha), Skořice (o 2,0 tis. ha), Těně (o 1,6 tis. ha) a Dobřív (o 1,5 tis. ha). Naopak nejméně se dotklo toto připojení části území vojenského újezdu Brdy obce Trokavec, kde se výměra zvýšila jen o 16,9 ha.

Podíl městského obyvatelstva činil v roce 2017 více jak dvě třetiny obyvatelstva celkem

Z hlediska struktury osídlení měst a venkovských obcí připadá v roce 2017 na městské obyvatelstvo 67,1 % obyvatel z celkového počtu a na obyvatele venkovských sídel pouhých 32,9 %. Plzeňský kraj má celkem 57 obcí se statutem města (tj. 11,4 % z celkového počtu obcí v kraji), z toho 42 měst má méně obyvatel než 5 000. Významnou skupinu tvoří čtyři města s počtem obyvatel od 10 do 20 tisíc (Sušice, Domažlice, Tachov a Rokycany), město Klatovy s 22 288 obyvateli je jediným městem v kraji s počtem obyvatel nad 20 tisíc. Největší krajské město Plzeň patří do skupiny měst, ve kterých bydlí více než 100 000 obyvatel, k 31. 12. 2017 zde žilo 170 936 obyvatel.

Graf 1.1 Sídlní struktura Plzeňského kraje v letech 2001 a 2017 (stav k 31. 12.)



Vývoj počtu obyvatel

Počet obyvatel kraje mírně vzrostl vlivem stěhování

I když je Plzeňský kraj svojí rozlohou třetím největším krajem v ČR, z hlediska počtu obyvatel (580,8 tis.) je šestým nejméně obydleným krajem s hustotou 75,9 obyvatel na 1 km². K 31. 12. 2017 žilo v Plzeňském kraji 580 816 obyvatel, z toho 50,4 % tvořily ženy. Meziročně se počet obyvatel zvýšil o 2 187 osob, tj. o necelé čtyři desetiny procenta. Meziroční nárůst byl způsoben zejména vlivem přírůstku stěhování. Od roku 2010 se stále zvyšuje **celkový přírůstek** zejména vlivem vyššího migračního přírůstku. Na celkovém přírůstku se nejvíce podílely okresy Plzeň-město (616 osob) a Plzeň-sever (554 osob). V rámci kraje tak byl částečně kompenzován úbytek obyvatelstva v okrese Klatovy (-134 osob).

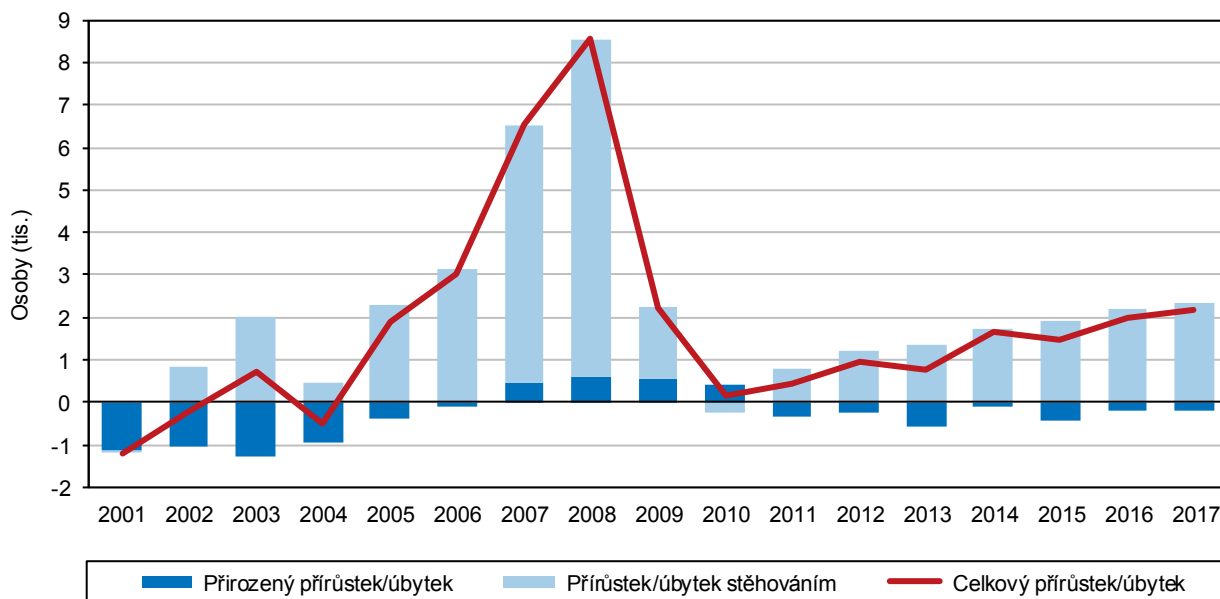
Plzeňský kraj je jedním z osmi regionů v ČR, kde se meziročně počet obyvatel zvýšil

Plzeňský kraj byl v rámci ČR jedním z osmi regionů, kde se **počet obyvatel** meziročně zvýšil (o 0,4 %), což byl v porovnání s ostatními kraji třetí nejvyšší relativní růst obyvatel. Nejvyšší nárůst přibližně 1 % zaznamenaly kraje Hl. město Praha a Středočeský, a to zejména vlivem stěhování. Naopak nejvyšší pokles vykazují kraje Moravskoslezský (-0,3 %) a Karlovarský (-0,2 %), kde se na snížení počtu obyvatel podílelo především záporné migrační saldo, které souviselo s nedostatkem pracovních příležitostí v těchto krajích.

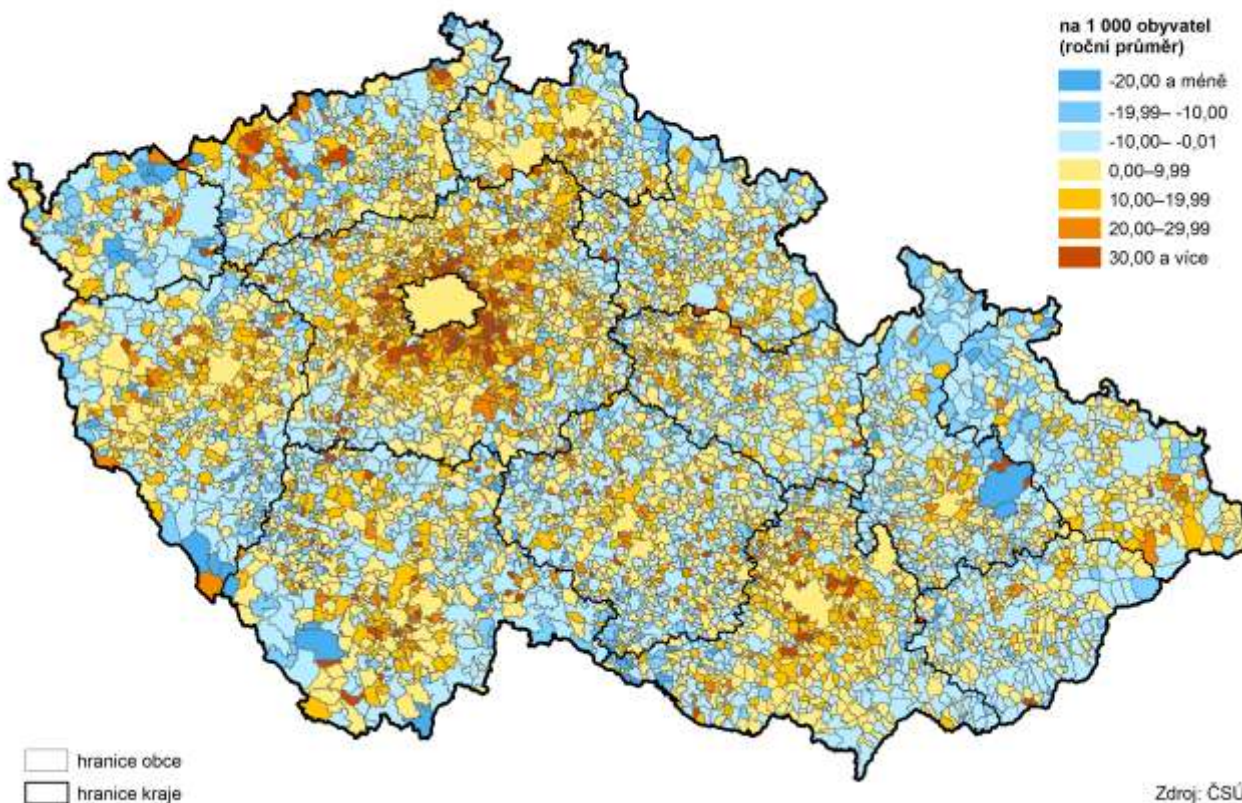


Graf 1.2 Pohyb obyvatel v Plzeňském kraji

Zdroj: ČSÚ



Celkový přírůstek/úbytek počtu obyvatel v obcích v letech 2012 až 2017



V kraji opět převažoval počet zemřelých nad živě narozenými

Přirozený přírůstek¹ dosáhl v roce 2017 absolutně hodnoty -176 osob, což značí převahu zemřelých nad živě narozenými. Ve srovnání s předchozím rokem

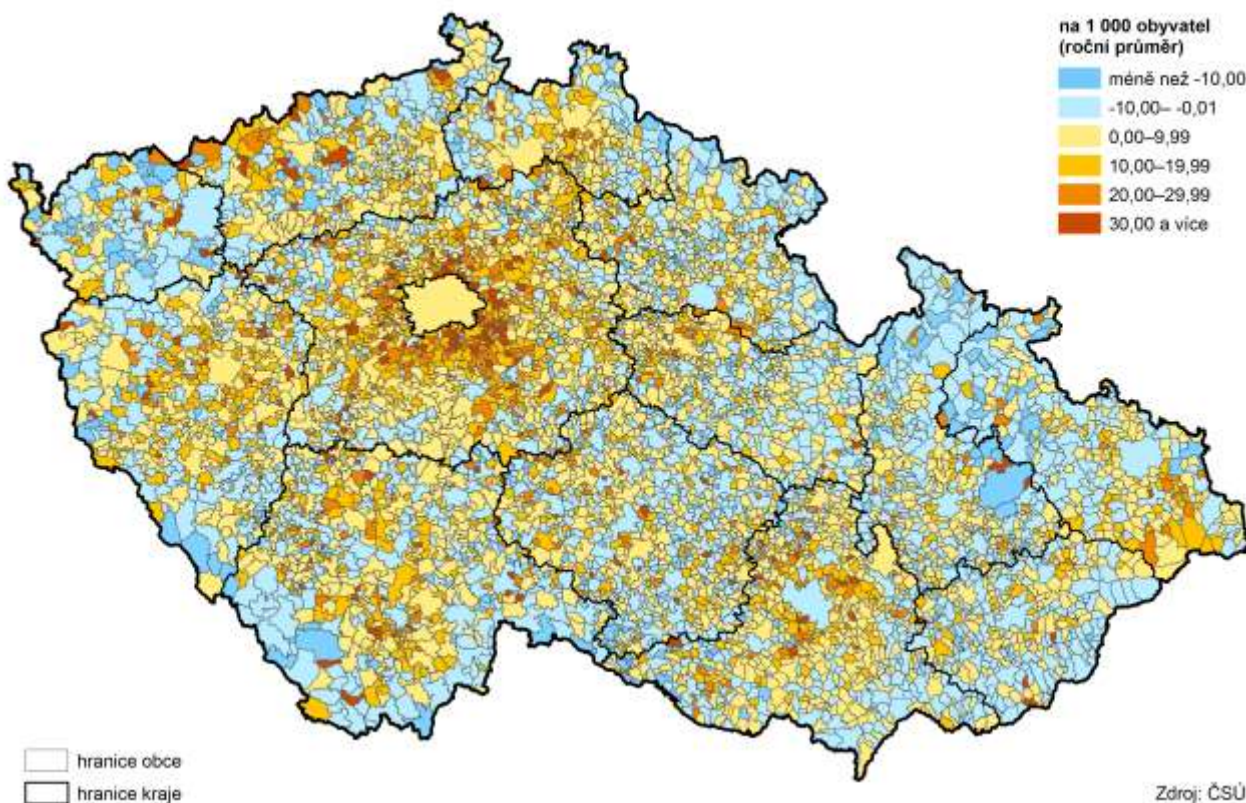
¹ Rozdíl mezi počtem živě narozených dětí a celkovým počtem zemřelých osob za stejné období a území

(-213 osob) se hodnota přirozeného přírůstku mírně snížila. V přepočtu na 1 000 obyvatel dosahuje přirozený přírůstek hodnoty -0,3 ‰ a řadí Plzeňský kraj na šesté nejnižší místo v ČR.

Migrační přírůstek od roku 2011 stále roste

V časové řadě od roku 2011 nabývá **migrační přírůstek**² kladných hodnot, proti počátku sledovaného období téměř čtyřikrát vyšších. V meziročním srovnání vzrostla hodnota migračního přírůstku o necelých 7 %, a to zejména vlivem zahraniční migrace. Do Plzeňského kraje se během roku 2017 přistěhovalo 6 881 osob, z toho 3 275 z ciziny, tj. 47,6 % z přistěhovalých celkem. Z regionu se vystěhovalo 4 518 osob, z toho 1 371 (tj. 30,3 %) do ciziny, což bylo skoro dvakrát víc než v roce 2016. Vnitřním stěhováním přibylo v Plzeňském kraji 459 osob a zahraniční migrací 1 904 osob, přírůstek stěhováním tedy činil 2 363.

Přírůstek/úbytek počtu obyvatel stěhováním v obcích v letech 2012 až 2017



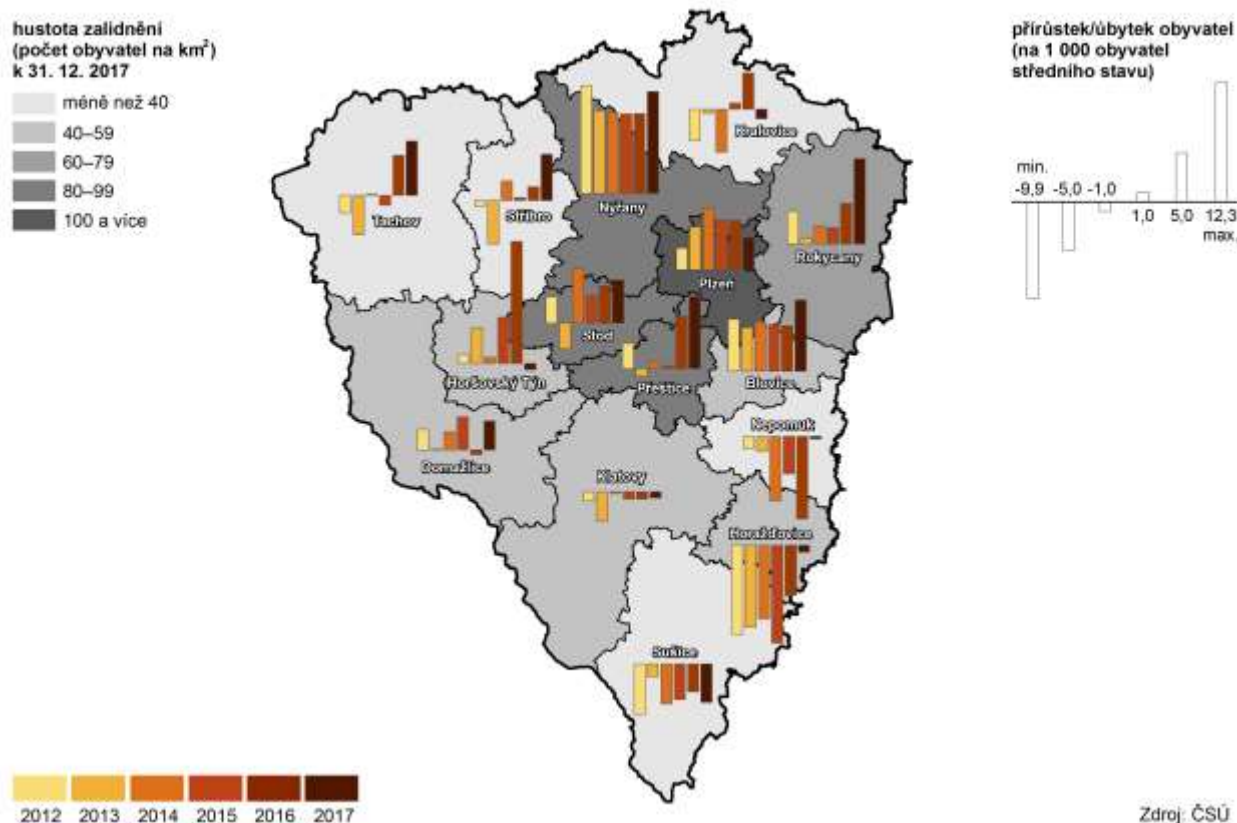
Téměř jednu čtvrtinu cizinců v Plzeňském kraji představují Slováci

Na území Plzeňského kraje v roce 2017 žilo 31 479 **cizinců** (bez azylantů), tj. 5,4 % z celkového počtu obyvatel v regionu. Z celkového počtu cizinců na území České republiky představuje skupina cizinců žijící v Plzeňském kraji 6,0 % (pátý nejvyšší podíl v celorepublikovém srovnání). Z hlediska státní příslušnosti mají vysoké Slováci (téměř jednu čtvrtinu), dále státní příslušníci Ukrajiny a Vietnamu (cca jednu pětinu) a osoby z Německa tvoří 6,5 %. Zhruba polovina cizinců z celkového počtu v kraji žije na území okresu Plzeň-město (49,4 %). V celém kraji došlo ke zvýšení počtu cizinců oproti roku 2016, nejvíce pak v okresech Rokycany (o 15,7 %), Plzeň-sever (o 13,8 %) a Tachov (11,8 %). V okresech Domažlice a Tachov se nachází větší zastoupení cizinců vietnamské národnosti, v okresech Klatovy žije naopak více Slováků. Podíl cizinců na obyvatelstvu Plzeňského kraje má mírně

² Rozdíl počtu přistěhovalých a vystěhovalých osob za stejné období a území

rostoucí trend, region se hodnotou 5,4 % řadí na třetí nejvyšší místo v ČR hned po HI. městě Praha a Karlovarském kraji. Oproti roku 2016 se podíl cizinců na obyvatelstvu kraje zvýšil o 0,4 procentní body. Trvalý pobyt má 54,0 % cizinců žijících v kraji a největší zastoupení mají osoby ve věkové skupině 30–44 let (38,0 %).

Pohyb obyvatel ve správních obvodech ORP Plzeňského kraje v letech 2012 až 2017



Demografické události

Celkový počet sňatků v kraji byl zcela stejný jako v roce 2016

Mezi základní demografické ukazatele patří též **sňatky**. V roce 2017 bylo v Plzeňském kraji uzavřeno 2 857 sňatků, zcela stejně, jako v roce 2016, počty se lišily jen po okresech. Velký pokles byl zaznamenán v okrese Plzeň-město (o 60 sňatků méně), naopak k vysokému nárůstu došlo v okrese Rokycany (o 68). V porovnání s počátkem desetiletí (rok 2008) je počet sňatků v roce 2017 lehce vyšší, a to o 3,4 %. Nejvíce manželství bylo uzavřeno v okresech Plzeň-město (31,9 %), Klatovy (14,5 %) a Plzeň-sever (12,3 %), nejméně pak v okrese Rokycany (9,5 %). Průměrný věk ženicha při vstupu do manželství byl 36,0 let a nevěsty 33,0 let. Při prvním sňatku dosahoval věk ženicha v průměru 32,2 let a nevěsty 29,4 let. Do manželství vstupovali snoubenci převážně svobodní (v 66,6 % případů) a jednalo se o první sňatek (ženichové 75,9 % a nevěsty 78,1 %). Rozvedených byla téměř jedna čtvrtina (23,0 % ženichů a 23,8 % nevěst) a jednalo se většinou o druhý či další sňatek.

V retrospektivním pohledu je rozvodovost značně variabilní

V Plzeňském kraji bylo v roce 2017 **rozvedeno** 1 356 manželství, tj. o 24 méně než v roce 2016. Rozvod bezdětných manželství představoval 43,3 % a s jedním nezletilým dítětem 28,5 %. Méně než jednu čtvrtinu tvořily rozvody se dvěma nezletilými dětmi. Ve více než 80 % případů se jednalo o rozvod první, a to u obou

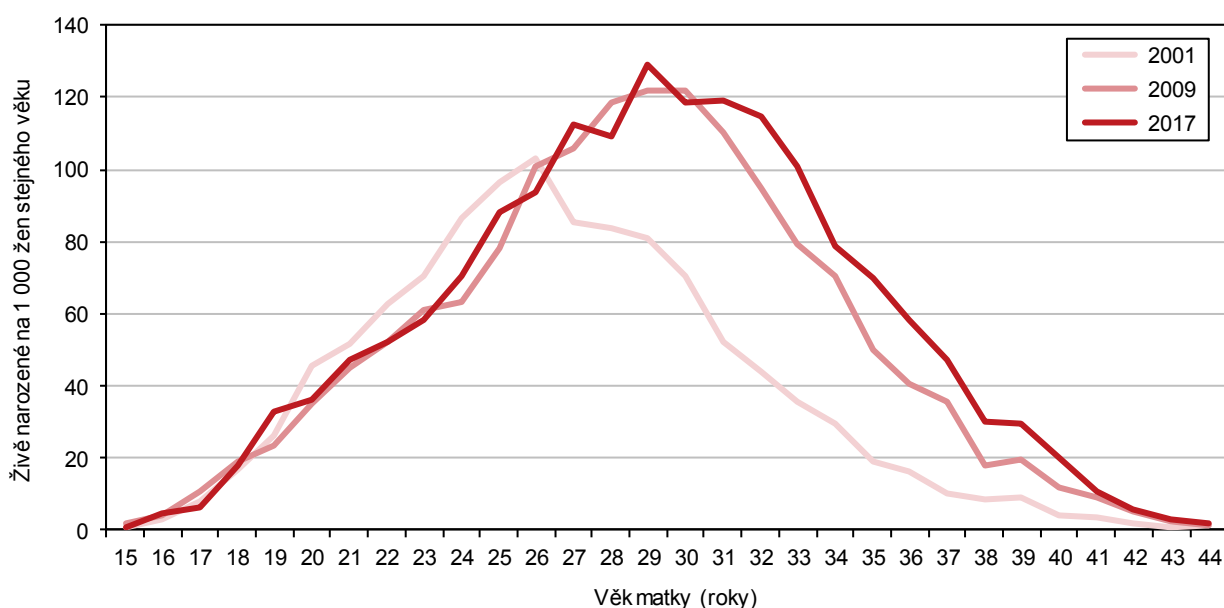
pohlaví. Průměrný věk při rozvodu v roce 2017 dosáhl 44,6 let u mužů a 41,3 let u žen. Z časové řady za posledních deset let je patrné, že se průměrný věk rozvádějících mírně zvyšuje, a to v případě mužů i žen. Více než 16 % mužů i žen se rozvádí podruhé. Nejčastější příčinou rozpadu manželství jsou rozdílné povahové rysy, názory a zájmy (více než 58 %).

Index rozvodovosti v Plzeňském kraji je nejnižší od roku 2008

Významným demografickým ukazatelem rozvodovosti je **index rozvodovosti**³. V roce 2017 dosáhl v Plzeňském kraji hodnoty 47,5. Tato hodnota je nejnižší od roku 2008, v meziročním srovnání klesl počet rozvodů na 100 sňatků o 0,8. V indexu rozvodovosti dosahuje Plzeňský kraj osmé nejvyšší hodnoty v České republice, nejvyšší hodnotu dosáhl Středočeský kraj (57,8). Ve srovnání s republikovým průměrem je hodnota indexu rozvodovosti v regionu nižší o 1,5.

Graf 1.3 Míry plodnosti podle věku matky v Plzeňském kraji

Zdroj: ČSÚ



Počet živě narozených dětí opět roste

Jedním z hlavních ukazatelů ovlivňujících přirozenou měnu obyvatelstva je počet **živě narozených** dětí za dané období a ve sledované oblasti. V průběhu roku 2017 se v Plzeňském kraji živě narodilo 6 066 dětí, což představuje ve srovnání s předcházejícím rokem zvýšení o 126 osob, tj. o 2,1 %. Z genderového pohledu bylo téměř stejné zastoupení chlapců (51,0 %) i dívek (49,0 %) a tato tendence se projevovала i po celé desetiletí. Variabilitu vývojového trendu nejlépe dokazuje relativní ukazatel **porodnosti**⁴, který dosáhl v roce 2017 hodnoty 10,5 ‰. Průměrný věk matky při narození dítěte byl v tomto roce 30,5 let. V uplynulém desetiletí je patrný značný posun ve věkových kategoriích žen-matek. Zatímco v roce 2008 ženy ve věkové kategorii 25–29 let porodily 35,3 % z celkového počtu živě narozených, v roce 2017 to bylo už jen 31,6 %, tj. snížení o 3,8 procentního bodu. Opačná situace se projevila ve věkové kategorii žen 35–39 let, kde se podíl živě narozených dětí zvýšil o 7,1 procentního bodu. Z živě narozených dětí v Plzeňském kraji bylo 49,9 % prvorozených, 36,3 % jako druhorozených, 10,2 % se narodilo jako třetí a 3,6 % bylo v pořadí čtvrté a další. Od roku 2008 se průměrný věk matky při narození prvního

³ Počet rozvodů připadajících na 100 sňatků

⁴ Živě narozené děti na 1 000 obyvatel středního stavu

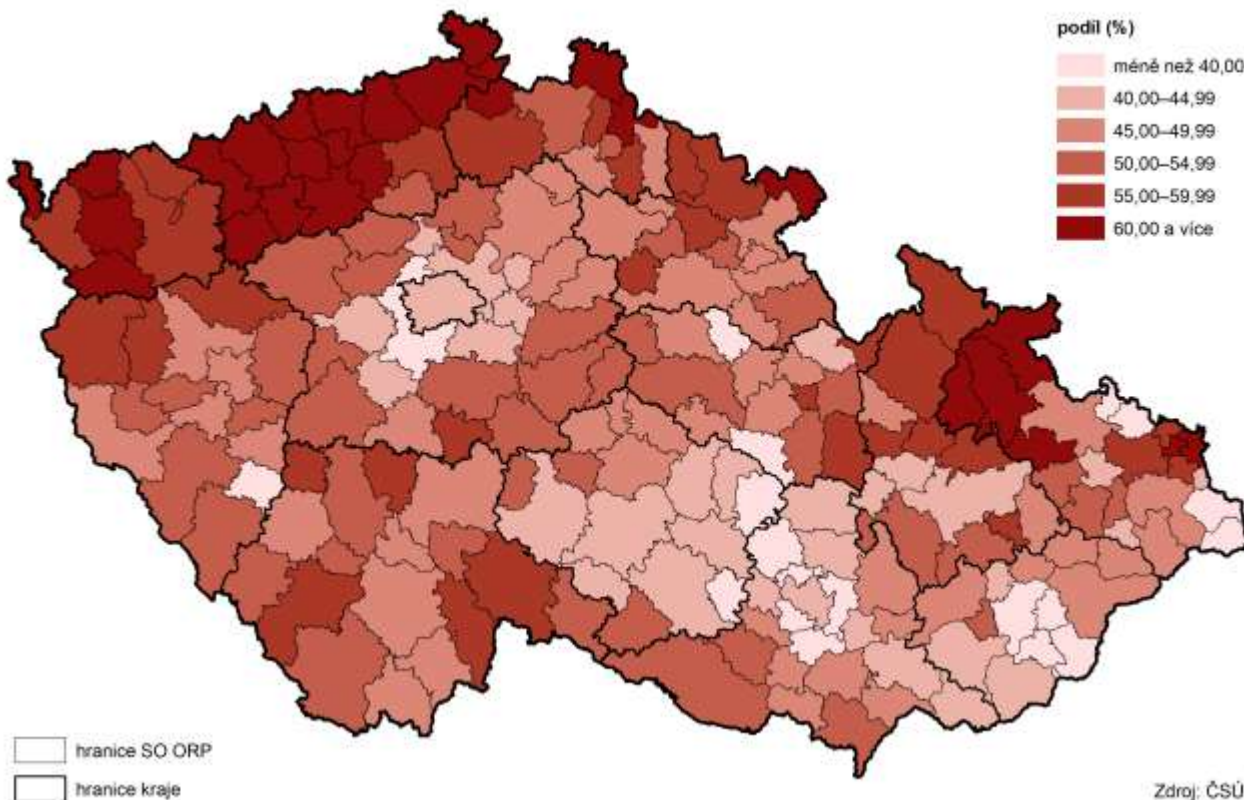


dítěte zvýšil o 1,2 roku na 28,7 let. V retrospektivním pohledu klesá i počet dvojčat, od roku 2008 se snížil o 63 porodů, tj. o 46,0 %. Z celkového počtu živě narozených se v roce 2017 narodilo 45,4 % dětí matkám svobodným, 49,2 % dětí ženám vdaným a jen 5,4 % dětí ženám rozvedeným.

Také ukazatel úhrnné plodnosti má variabilní vývoj

Úhrnná plodnost⁵ prošla za posledních deset let proměnlivým vývojem. V roce 2017 dosáhla v Plzeňském kraji hodnoty 1,670, což znamená proti předcházejícímu roku zvýšení o 3,9 %. Proti počátku hodnoceného desetiletí (rok 2008) vzrostla hodnota úhrnné plodnosti o 11,6 %.

Živě narození mimo manželství ve správních obvodech obcí s rozšířenou působností v roce 2017



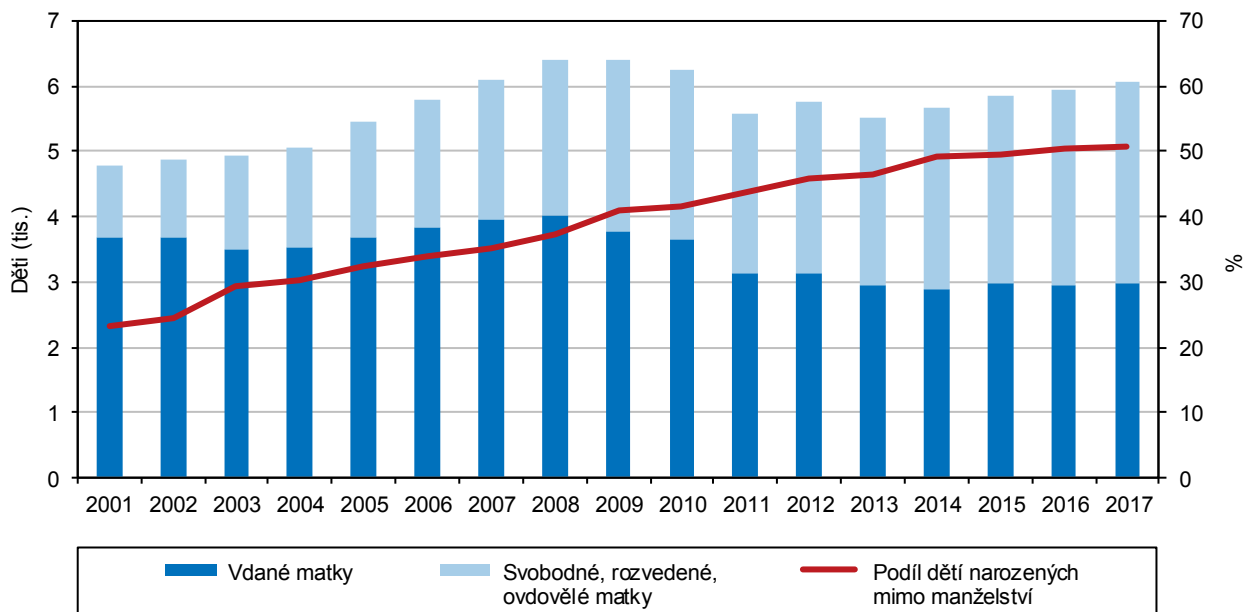
Podíl živě narozených dětí mimo manželství na celkovém počtu živě narozených stále roste

V Plzeňském kraji se narodilo v roce 2017 v manželství 2 982 dětí, tj. 49,2 % z živě narozených dětí celkem. **Mimo manželství** se narodilo 3 084 dětí, tj. 50,8 %. Z dlouhodobého pohledu se jedná o nejvyšší počet dětí za poslední desetiletí. V meziročním srovnání vzrostl počet živě narozených dětí mimo manželství o 2,8 %. Podíl dětí narozených mimo manželství na živě narozených celkem v retrospektivním pohledu roste. V roce 2008 činila hodnota tohoto podílu pouze 37,3 %, v roce 2017 již 50,8 %, což znamená zvýšení o 13,6 procentního bodu. V dosaženém podílu živě narozených mimo manželství se pohybuje Plzeňský kraj o 1,8 procentního bodu nad republikovým průměrem (49,0 %) a řadí se tak na páté nejvyšší místo v ČR.

⁵ Počet živě narozených dětí v přepočtu na jednu ženu v reprodukčním věku 15–49 let

Graf 1.4 Živě narozené děti podle rodinného stavu matky a podíl dětí narozených mimo manželství v Plzeňském kraji

Zdroj: ČSÚ



Potratovost v desetileté časové řadě klesá s mírnými výkyvy

V roce 2017 bylo v Plzeňském kraji provedeno 1 992 **potratů**, což v meziročním srovnání znamená nárůst o 145 potratů, tj. o 7,9 %. Počet potratů v desetileté časové řadě v podstatě klesá s mírnými výkyvy. Také počet umělých přerušení těhotenství se za období uplynulých deseti let snížil až na 967 (tedy o 36,4 %) a tvořil 48,5 % ze všech potratů. Nejčastěji docházelo k potratům ve věkové kategorii 25–39 let (68,7 % z celkového počtu potratů) a nejvíce u svobodných. U více než pětiny žen docházelo k umělému přerušení těhotenství ze zdravotních důvodů. Z celkového počtu potratů připadalo v roce 2017 na potraty samovolné 47,2 %, meziročně se jejich počet zvýšil o 70 potratů. Pokles s mírnými výkyvy během desetileté časové řady zaznamenal i **index potratovosti**⁶. Zatímco v roce 2008 dosahoval hodnoty 40,9, v roce 2017 již jen 32,7. Ve srovnání s předchozím rokem index potratovosti vzrostl o 1,8 potratů na 100 narozených.

Počet zemřelých meziročně mírně vzrostl

Úmrtnost⁷ je vedle porodnosti další ze základních složek demografického vývoje. V Plzeňském kraji v roce 2017 zemřelo 6 242 osob. V porovnání s předchozím rokem to bylo o 89 osob více, tj. o 1,4 %. Z genderového pohledu tvoří úmrtí mužů i žen zhruba stejný podíl, tj. asi jednu polovinu. Rozdílný je však vývoj ve věkových skupinách. Ženy se v porovnání s muži dožívají vyššího věku, a proto jich umírá více ve vyšší seniorské kategorii (65 a více let), za rok 2017 to bylo 89,1 %. Mužů v této kategorii zemřelo o 11,5 procentních bodů méně (77,6 %). Rozdíl mezi muži a ženami lze zaznamenat i v kategorii produktivního věku (15–64 let), kde podíl zemřelých žen dosahuje pouze 10,4 %, podíl mužů je podstatně vyšší (21,9 %). Hlavním důvodem úmrtí mužů zejména mladších ročníků je poměrně rizikovější způsob života. Muži v porovnání s ženami dosahují většího počtu tragických úmrtí, vykonávají častěji fyzicky náročnější práci. Ženy v porovnání s muži mají v důsledku péče o potomstvo odolnější organismus a na rozdíl od mužů bývají pečlivější v preventivních lékařských prohlídkách.

⁶ Počet potratů celkem na 100 narozených dětí

⁷ Počet zemřelých na 1 000 obyvatel středního stavu



Nejčastějšími příčinami úmrtí jsou nemoci oběhové soustavy a zhoubné novotvary

Nejčastějšími příčinami úmrtí jsou nemoci oběhové soustavy (ischemické choroby srdeční, cévní nemoci mozku, infarkt myokardu apod.) a zhoubné novotvary. Z celkového počtu zemřelých v regionu činily nemoci oběhové soustavy 41,0 % a novotvary 25,3 %. Ačkoli celkový počet zemřelých byl mírně vyšší u mužů (51,4 % ze všech zemřelých) a jejich počet převažoval i u zemřelých na novotvary (o 15,4 procentního bodu), ženy převažovaly v počtu zemřelých na nemoci oběhové soustavy (o 15,7 procentních bodů). Nejvyšší podíl zemřelých na nemoci oběhové soustavy z celkového počtu zemřelých byl zaznamenán v okresech Domažlice a Plzeň-jih. Nejvyšší podíl zemřelých na novotvary z celkového počtu zemřelých se vyskytoval v okresech Tachov a Plzeň-sever.

Kojenecká i novorozenecká úmrtnost má proměnlivý vývoj

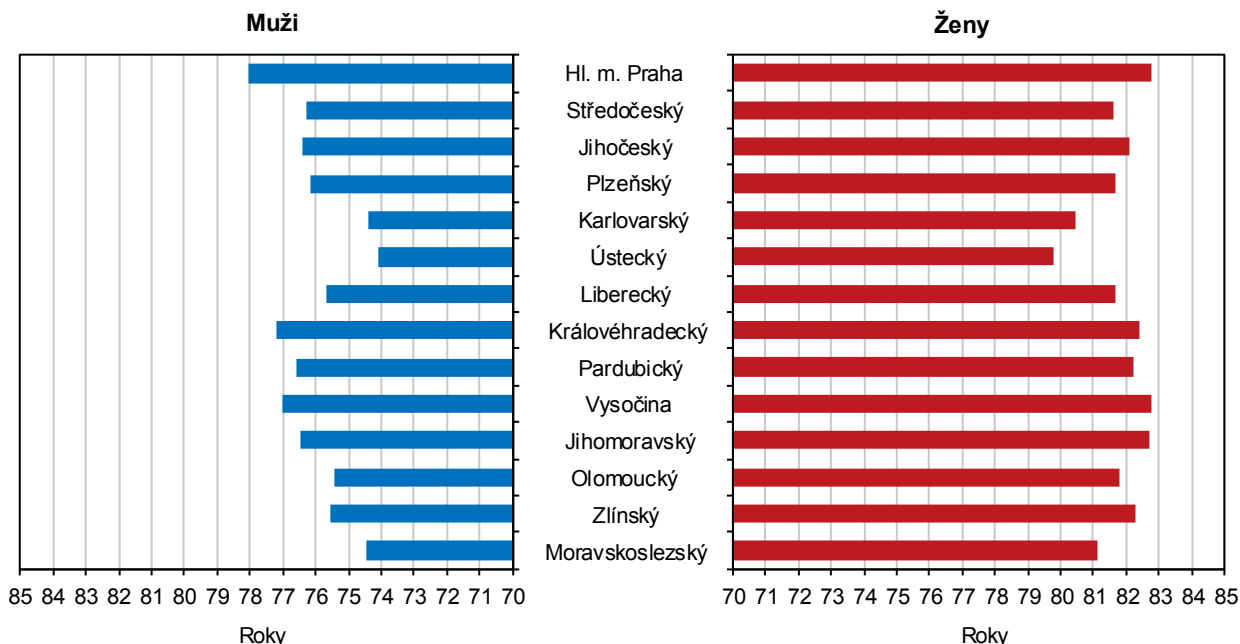
V souvislosti s dětskou složkou obyvatelstva je nutno též zmínit **kojeneckou úmrtnost** (zemřelí do 1 roku na 1 000 živě narozených) a **novorozeneckou úmrtnost** (zemřelí do 28 dnů na 1 000 živě narozených). Oba ukazatele mají v desetileté časové řadě velmi proměnlivý vývoj se značnými výkyvy. Z meziročního srovnání vyplývá, že kojenecká úmrtnost vzrostla o 1,3 procentního bodu na 3,5 ‰ a současně leží o 0,8 bodu nad republikovým průměrem (2,7 ‰). Novorozenecká úmrtnost dosáhla v roce 2017 hodnoty 2,5 ‰, což představuje ve srovnání s rokem 2016 opět nárůst o 1,3 bodu. Dosažená hodnota se pohybuje pod hranicí republikového průměru, který činí 1,8 ‰.

Naděje dožití u obou pohlaví neustále roste

Rostoucí trend v Plzeňském kraji zaznamenává ukazatel **naděje dožití**⁸. Naděje dožití při narození činila v regionu u mužů 76,2 let a u žen 81,7 let. Oproti roku 2008 se v roce 2017 zvýšila naděje dožití při narození u mužů o 1,8 roku a u žen 1,4 roku.

Graf 1.5 Naděje dožití při narození podle pohlaví podle krajů v letech 2016–2017

Zdroj: ČSÚ



⁸ Počet let, která pravděpodobně ještě prožije osoba právě x-letá za předpokladu, že po celou dobu jejího dalšího života se nezmění řád vymírání zjištěný úmrtnostní tabulkou (střední délka života)

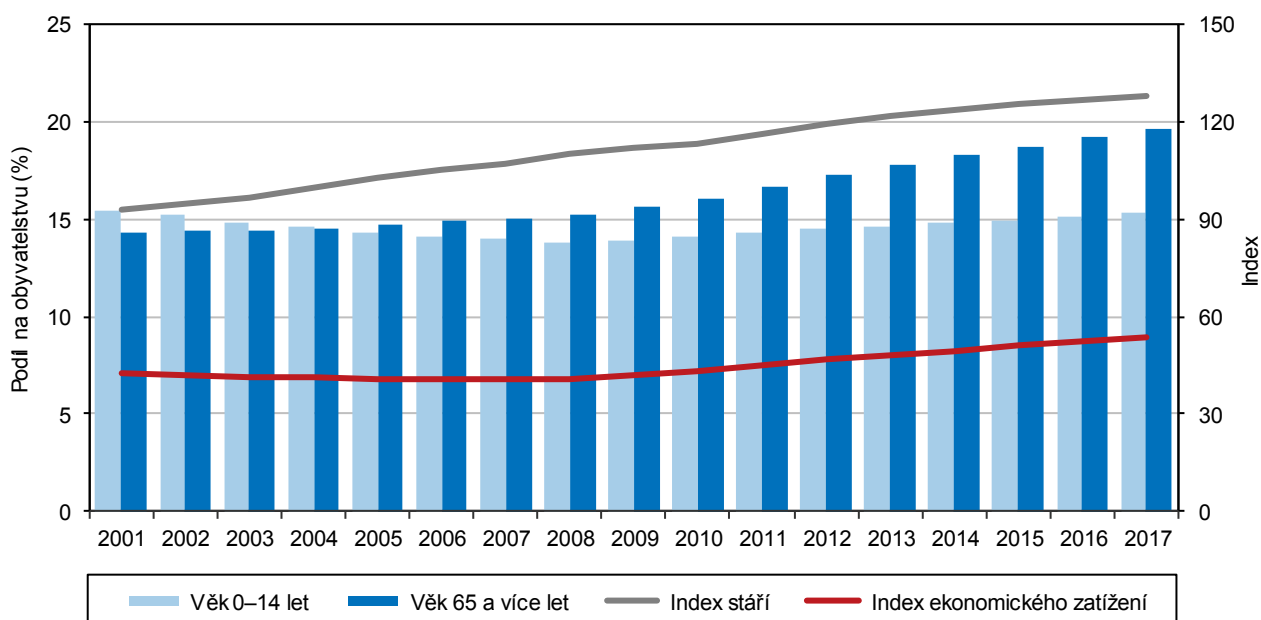
Věková struktura

Věková struktura obyvatel v kraji je ovlivňována i charakterem migrace

Vedle přirozené měny obyvatelstva ovlivňuje populační vývoj zásadním způsobem **migrace**. V posledních letech byl přirozený úbytek obyvatelstva kompenzován migračním přírůstkem. Migrující osoby, které hledají v regionu nové pracovní příležitosti, ovlivňují především věkové složení ekonomicky produktivního obyvatelstva. V případě migrace celých rodin působí též na věkovou strukturu dětské složky obyvatelstva. Na migračním přírůstku se podílely především osoby ve věku 15–64 let, které tvořily dokonce 84,7 % z celkového migračního přírůstku. Děti ve věku 0–14 let představovaly 13,5 % a senioři ve věku 65 let a více jen 1,8 %. V migračním přírůstku podle pohlaví převažoval podíl mužů nad ženami. Z celkového migračního přírůstku tvořili muži 54,7 % a ženy 45,3 %. Ve vnitrokrajském stěhování činilo stěhování mezi okresy regionu 50,6 % a stěhování mezi obcemi okresu 49,4 %.

Graf 1.6 Věková struktura a věkové indexy obyvatel v Plzeňském kraji (stav k 31. 12.)

Zdroj: ČSÚ



Během uplynulých deseti let se projevuje tendence poklesu obyvatelstva v produktivním věku ve prospěch seniorů

Z celkového počtu 580 816 obyvatel v Plzeňském kraji bylo 88 938 dětí ve věku 0–14 let, tj. 15,3 % z celkové populace regionu. Ve srovnání s předchozím rokem došlo v této věkové kategorii ke zvýšení o 1 260 dětí, tj. o 1,4 %. Za posledních deset let se v této **věkové skupině** projevuje rostoucí trend, který je v ještě vyšší míře zaznamenán v kategorii seniorů (65 a více let). K 31. 12. 2017 žilo na území kraje 114 122 seniorů, což znamená v meziročním srovnání o 2,7 % více. Od roku 2008 se naopak klesající trend projevuje ve skupině osob produktivního věku (15–64 let). Proti předcházejícímu roku se stav v této kategorii v roce 2017 snížil o 2 121 osob, tj. o 0,6 %.

Nejvyšší průměrný věk byl v okrese Klatovy

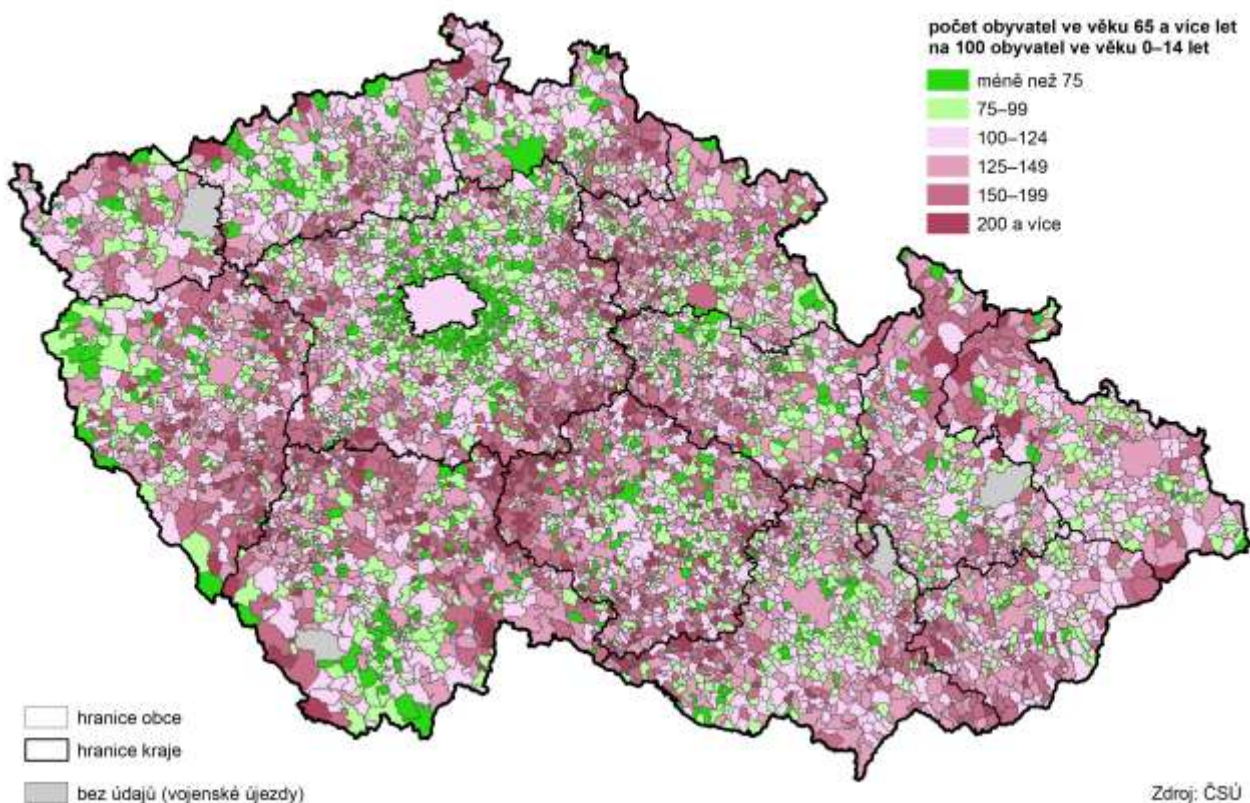
V roce 2017 dosáhl **průměrný věk** obyvatel Plzeňského regionu 42,6 let (mužů 41,4 let, žen 43,8). V retrospektivním pohledu z hlediska desetileté časové řady se jedná o dlouhodobý rostoucí trend. Dosažený průměrný věk v celé ČR je o 0,4 let nižší než v našem regionu (muži o 0,6 let a ženy 0,2 let). V rámci kraje byl nejvyšší průměrný věk zaznamenán v okresech Klatovy (43,5 let) a Plzeň-město (43,0 let). Naopak nejnižší průměrný věk byl v okrese Tachov (41,5 let).



Základním indikátorem stárnutí populace je index stáří

Základním indikátorem procesu stárnutí populace je **index stáří**⁹. Vývoj tohoto ukazatele potvrzuje proces stárnutí v celé časové řadě uplynulých deseti let. V meziokresním srovnání nejvyšších hodnot dosahovaly okresy Klatovy (141,9), Plzeň-město (135,3) a Rokycany (131,5). Naopak nejnižší hodnotu vykazuje okres Tachov (109,7), který poprvé v roce 2014 překročil hranici sto. V kraji celkem dosáhl index stáří hodnoty 128,3, která výrazně přesáhla republikový průměr (122,1), a to o 6,2. Oproti roku 2016 došlo k nárůstu výše indexu o 1,6.

Index stáří v obcích k 31. 12. 2017



Index ekonomického zatížení meziročně vzrostl

Index ekonomického zatížení¹⁰ dosahoval v roce 2017 v Plzeňském kraji 53,8, což představuje v meziročním srovnání nárůst o 1,4. V retrospektivním pohledu má vývoj tohoto ukazatele rostoucí tendenci. V meziokresním srovnání se nejvyšší hodnota indexu ekonomického zatížení vyskytuje u okresů, které mají i vysoký index stáří. Jsou to okresy Klatovy (55,4), Plzeň-město (55,1) a Rokycany (54,0). Relativně nejnižší index ekonomického zatížení má v rámci kraje okres Tachov (48,2). Plzeňský kraj celkem je mírně pod republikovým průměrem (jen o 0,04).

⁹ Poměr seniorské složky (65 a více let) na 100 osob dětské složky (0–14 let)

¹⁰ Poměr seniorů a dětské složky populace k ekonomicky aktivní části populace (15–64 let)

Graf 1.7 Věkové složení obyvatel Plzeňského kraje v letech 2007 a 2017

Zdroj: ČSÚ

