

## 1. Demografický vývoj

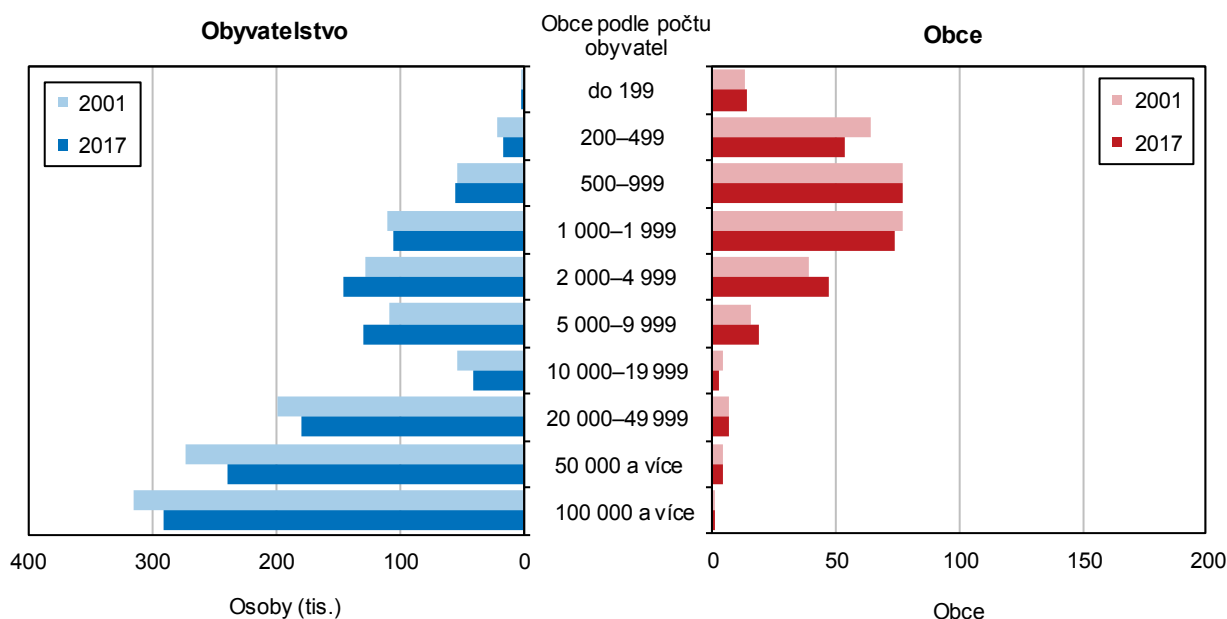
Sídelní struktura kraje se vyznačuje mimořádnou hustotou obyvatelstva a jeho koncentrací na území ostravsko-karvinské aglomerace

Moravskoslezský kraj se rozkládá na ploše 5 430 km<sup>2</sup>, což představuje 6,9 % z rozlohy celé České republiky (dále ČR), přičemž na obyvatelstvu se ke konci roku 2017 podílel 11,4 % – od roku 2012 tento podíl poklesl o 3 desetiny procentního bodu. V mezikrajském srovnání má kraj – pochopitelně s výjimkou Hlavního města Prahy – jednoznačně nejvyšší hustotu osídlení, a to 222 obyvatel na km<sup>2</sup>. Největšího počtu obyvatel na km<sup>2</sup> je dosahováno v okresech Ostrava-město (973 obyvatel) a Karviná (700 obyvatel), naopak nejméně je zalidněn okres Bruntál, kde na km<sup>2</sup> rozlohy okresu připadá v průměru jen 60 obyvatel. Okres Karviná však za posledních 5 let (tedy od roku 2012) vykázal úbytek zalidnění o 32,4 osob na km<sup>2</sup>, což je nejvíce v celé ČR.

V celém kraji se nachází 300 obcí, což představuje jen 4,8 % z počtu 6 258 obcí celé ČR, to dokládá vysokou míru urbanizace Moravskoslezského kraje. Sídelní struktura kraje je však v jeho jednotlivých regionech rozdílná. V širší oblasti ostravsko-karvinské aglomerace žije převážná část obyvatel kraje. Obyvatelstvo této centrální části kraje je koncentrováno zejména do městských aglomerací, na druhé straně okrajové části horských a podhorských regionů na západě a východě kraje jsou typické nižší hustotou osídlení v převážně vesnické zástavbě. Přesto téměř tříčtvrtinový podíl městského obyvatelstva na celkovém počtu obyvatel kraje je v rámci celé ČR nadprůměrný; nepočítaje Prahu, tak dokonce výrazně nadprůměrný.

**Graf 1.1 Sídelní struktura Moravskoslezského kraje v letech 2001 a 2017 (stav k 31. 12.)**

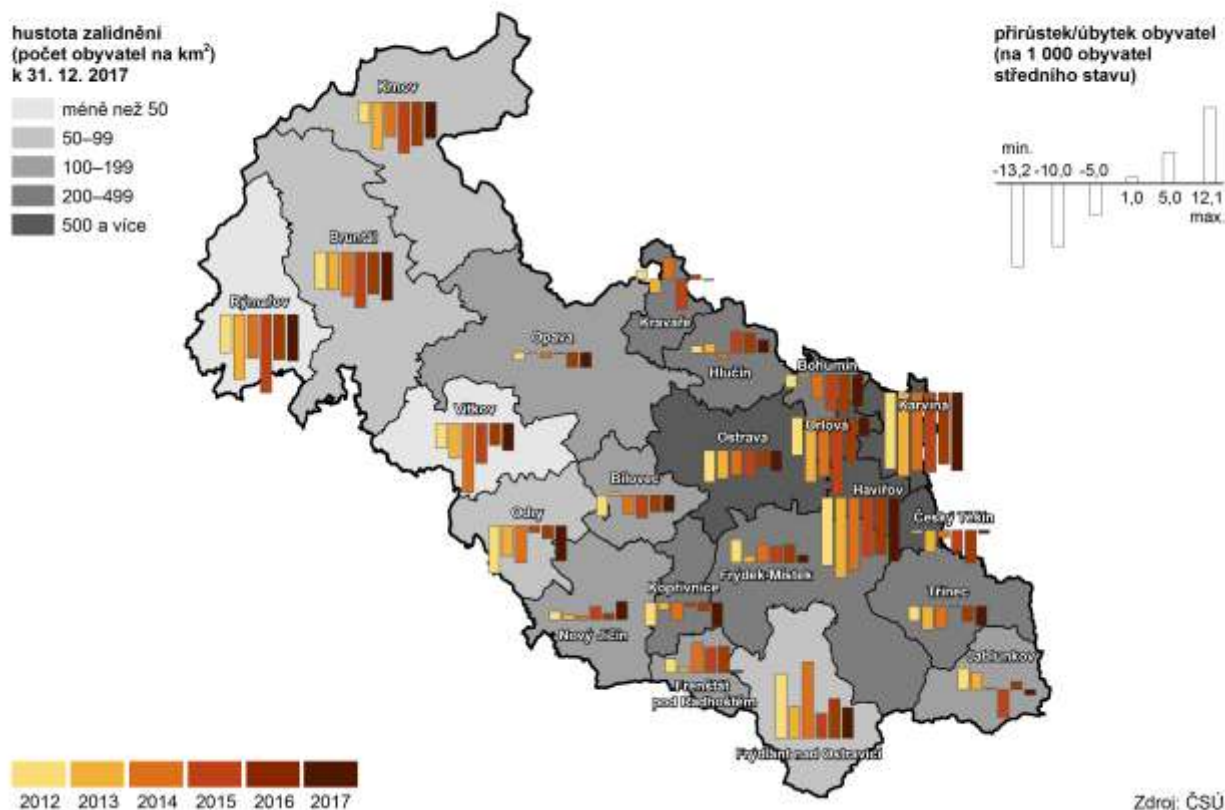
Zdroj: ČSÚ



V kraji je dlouhodobě registrován úbytek obyvatelstva, který se nedaří zastavit

V Moravskoslezském kraji bydlelo ke konci roku 2017 (dle zpracované bilance stavu obyvatel navazující na výsledky sčítání lidu, domů a bytů) 1 205 886 osob. V průběhu roku poklesl počet obyvatel kraje o 3 993 osob, což je sice větší pokles než v roce předchozím (3 432 osob), ale výrazně méně než v předchozích letech (od roku 2010). Počet obyvatel kraje klesá trvale od roku 1995 s výjimkou let 2007 a 2008 přičemž za oba roky současně přibylo necelých tisíc obyvatel. V kraji ubývá více žen než mužů. Meziročně ubylo 2 272 žen a 1 721 mužů.

## Pohyb obyvatel ve správních obvodech ORP Moravskoslezského kraje v letech 2012 až 2017



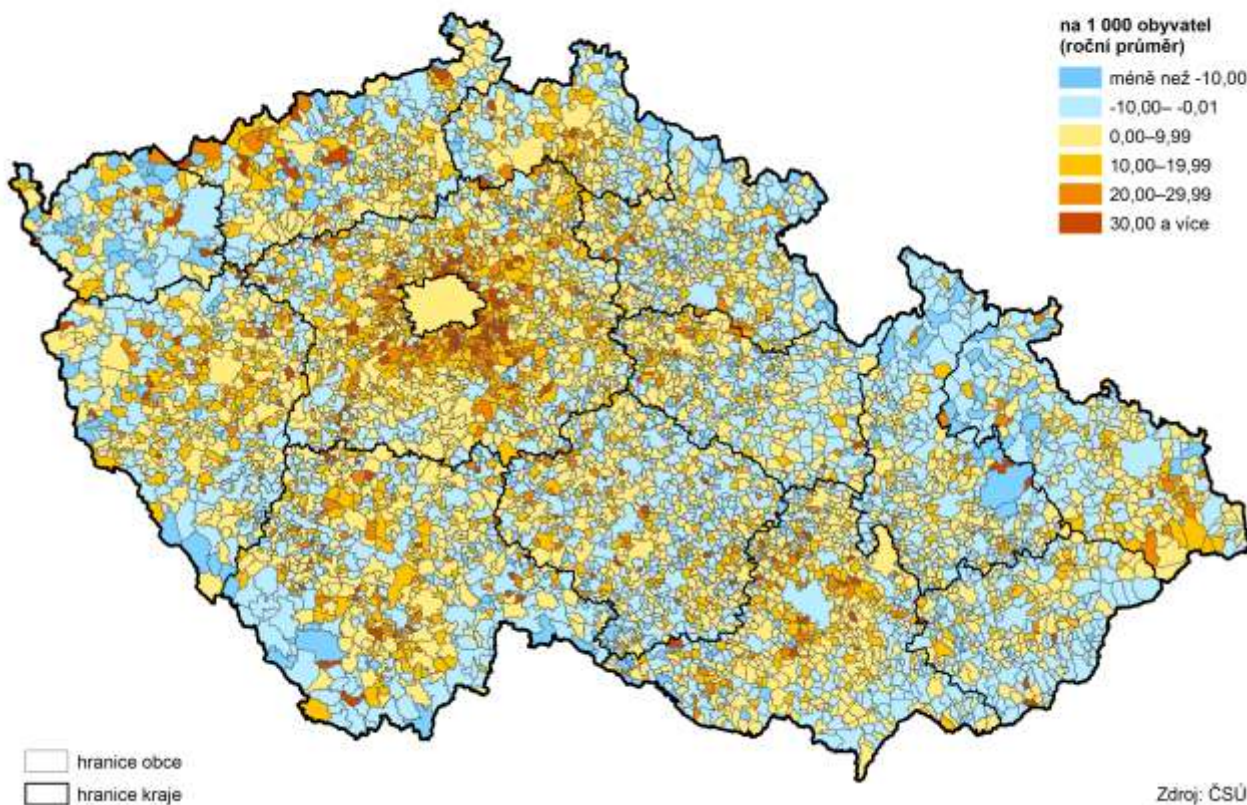
Vysoké migrační saldo je dlouhodobým trendem, zvláště se projevuje na Karvinsku, Bruntálsku a Ostravsku

Na zápornou bilanci obyvatel kraje působila i v roce 2017 především skutečnost, že se z kraje vystěhovalo o 2 511 osob více, než kolik se jich do kraje přistěhovalo. Díky migraci obyvatel kraje došlo k početnímu snížení obyvatel především v okresech Karviná (–1 400 osob), Ostrava-město (–504 osob), ale i v okrese Bruntál (–405 osob). Přitom migrační přírůstek byl zaznamenán pouze v okrese Frýdek-Místek (+152 osob). V přepočtu na 1 000 obyvatel ztratil migrací v minulém roce relativně nejvíce obyvatel okres Karviná a hned poté okres Bruntál.

Vývoj krajské migrace a změny v jejich saldu ovlivňuje v posledních letech – možno říci pozitivně – míra zahraniční migrace. Od roku 2014 se z kraje do ciziny vystěhovalo méně osob, než kolik se jich do kraje z ciziny přistěhovalo. V uplynulém roce tento rozdíl činil 709 osob, v roce předešlém 661 osob. V minulém roce tak migrace s cizinou snížila o více než čtvrtinu celkové záporné migrační saldo.

Pro dokreslení možno uvést, že tzv. vnitřní stěhování, tedy stěhování mezi obcemi v rámci Moravskoslezského kraje, bylo evidováno v roce 2017 v rozsahu 20 107 osob, což bylo 8,2 % celostátního úhrnu. Vzhledem k podílu obyvatel kraje na celé ČR (11,4 %), lze vnitřní migraci v kraji hodnotit jako podprůměrnou.

### Přírůstek/úbytek počtu obyvatel stěhováním v obcích v letech 2012 až 2017

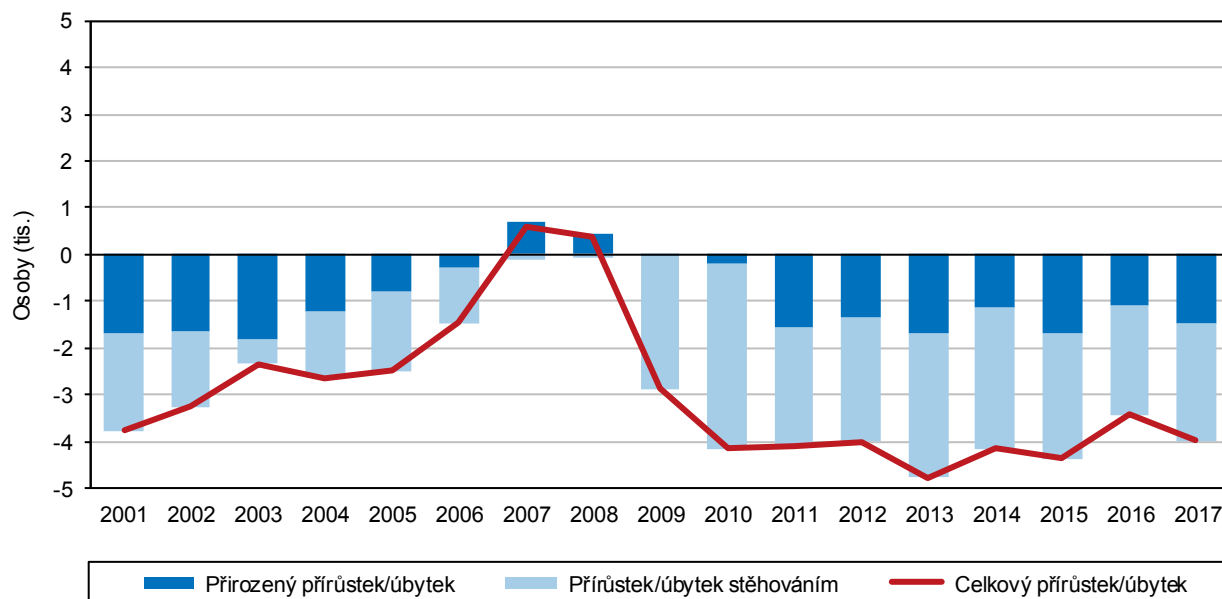


Na úbytku obyvatel se podepsalo i záporné saldo mezi narozenými a zemřelými

Na celkový pokles počtu obyvatel kraje působilo rovněž to, že v posledních letech umírá v kraji více lidí, než kolik se jich rodí. Rovněž v roce 2017 zemřelo v kraji 13 560 osob, tj. o 1 482 lidí více než kolik se jich v průběhu roku živě narodilo. Přirozený přírůstek obyvatelstva byl v roce 2017 zaznamenán pouze v okrese Nový Jičín (+34 obyvatel).

### Graf 1.2 Pohyb obyvatel v Moravskoslezském kraji

Zdroj: ČSÚ



Relativní úbytek obyvatel patřil nejenom v minulém roce v mezikrajském srovnání k největším

Rovněž v porovnání s ostatními kraji ČR nevypadá situace zrovna povzbudivě. Relativně (v přepočtu na tisíc obyvatel) dosahoval kraj spolu s krajem Karlovarským nejvyššího přirozeného úbytku a v případě migračního úbytku obyvatelstva se jedná o druhý nejvyšší, a to po Karlovarském kraji. Moravskoslezský kraj tak má ve své historii opět vůbec nejnižší počet obyvatel. Od roku 2001 (přepočteno na současnou územní strukturu) tak kraj ztratil cca 55 tis. obyvatel.

Míra porodnosti se mírně zvýšila díky vyššímu počtu narozených dětí při nižším stavu obyvatel kraje

V kraji se v roce 2017 narodilo 12 078 dětí, což je o 26 živě narozených dětí více než v roce předchozím. Míra porodnosti (počet narozených na tisíc obyvatel) se tak zvýšila na 10,0 promile i díky nižšímu stavu obyvatel. Je ale dlouhodobě pod celorepublikovou úrovní (10,8 ‰), přitom v letech 2007 až 2010 se míra porodnosti v kraji udržovala nad hodnotou 10 promile, tj. na úrovni dosahované i v první polovině devadesátých let minulého století. Nicméně ani v té době nedosahovala průměru ČR. Nejvyšší míru porodnosti vykazují okresy Frýdek-Místek, Nový Jičín a Ostrava-město, nejnižší pak je v okrese Karviná.

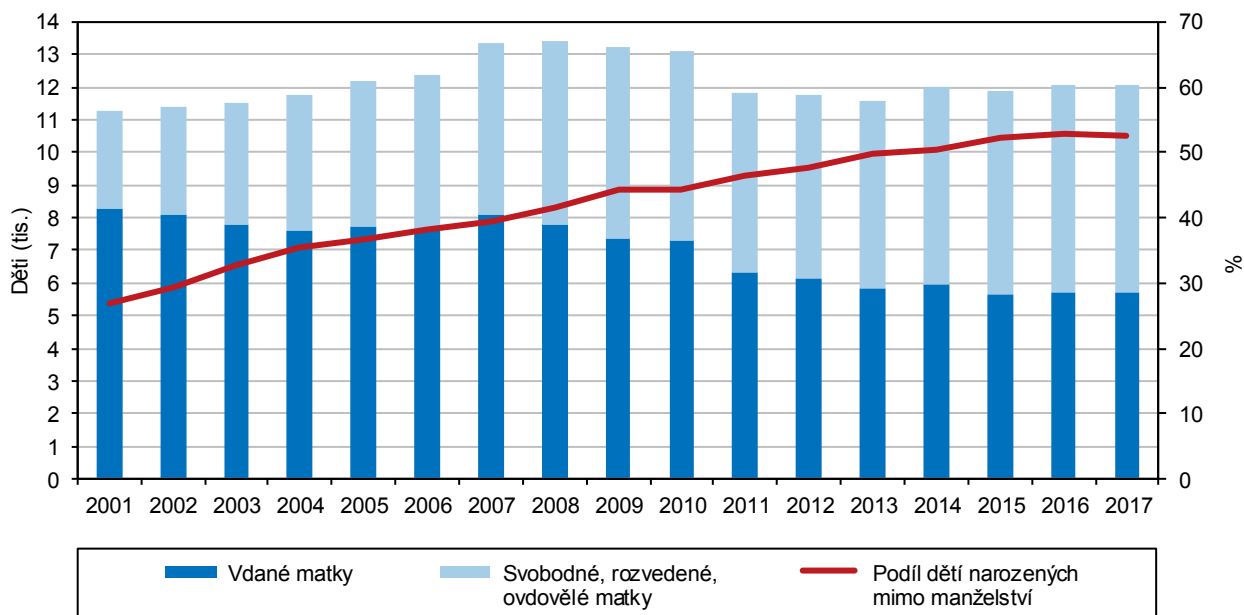
Ženy rodí v pokročilejším věku a stále více dětí se rodí v nemanželském svazku

Z celkového počtu živě narozených dětí bylo 51,3 % chlapců. Většina dětí (48,4 % ze všech narozených) se narodila jako prvorozené, 35,5 % dětí jako druhorozené a jako třetí a další dítě v pořadí se narodilo 16,1 % všech dětí. Meziročně to znamená opět příklon k jedináčkům o 0,7 procentního bodu. Není vůbec překvapivé, že se stále více dětí rodí mimo oficiální manželský svazek, v roce 2017 to již bylo 52,7 %. Největší podíl dětí narozených mimo manželství je v okrese Bruntál (66,0 %, tedy ze tří dětí jsou 2 nemanželská), nejmenší pak v okrese Frýdek-Místek (42,4 %).

Průměrný věk matky při narození dítěte se v posledních letech také až do roku 2015 neustále zvyšoval – v roce 2017 činil 30,0 roku (od roku 2008 vzrostl průměrný věk matky o jeden rok, meziročně pak o 0,2 roku). Při narození prvního dítěte činil průměrný věk matky 28,2 let, druhého dítěte již 30,9 roku a třetího dítěte 33,1 let.

### Graf 1.3 Živě narozené děti podle rodinného stavu matky a podíl dětí narozených mimo manželství v Moravskoslezském kraji

Zdroj: ČSÚ



K úmrtím dochází především v důsledku nemocí oběhové soustavy a obecně na rakovinu

Počet zemřelých osob se v roce 2017 v kraji meziročně zvýšil na 13 560, tj. o 427 osob více než v předchozím roce, šlo o nejvyšší počet zemřelých od roku 2000. Úmrtnost se minulý rok po výkyvu v roce 2015 vrátila na úroveň dosahovanou



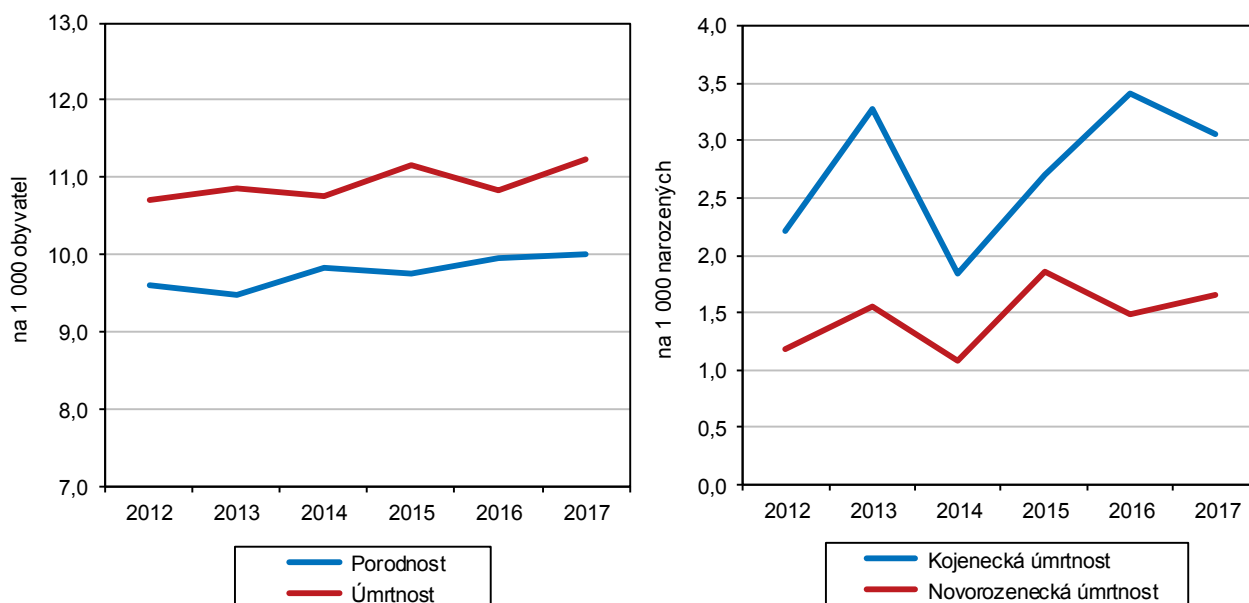
dlouhodoběji v několika předchozích letech. Míra úmrtnosti v roce 2017 činila 11,2 osob na 1 000 obyvatel stejně jako v roce 2015. Opět šlo o nejvyšší hodnotu od roku 2000. Hůře je na tom pouze kraj Karlovarský (11,5 zemřelých na 1 000 obyvatel). V rámci kraje vykazuje nejvyšší míru úmrtnosti okres Bruntál (12,1 ‰) následovaný okresy Karviná a Ostrava-město (shodně 11,8 ‰). Nad celorepublikovým průměrem je i okres Frýdek-Místek (10,7 ‰).

Již tradičně, i v roce 2017, byly největším „zabijákem“ nemoci oběhové soustavy (6 078 osob, tj. 44,8 % všech zemřelých) a tzv. novotvary (3 223 osob, tj. 23,8 % všech úmrtí). V případě diagnóz infarktů myokardu a cévních nemocí mozku byl patrný již od roku 2010 trend poklesu těchto případů vedoucích ke smrti (jen rok 2015 se tomuto trendu poněkud vymykal). Bohužel meziročně vzrostl počet zemřelých na ostatní ischemické choroby srdeční a také celkový počet zemřelých na nemoci oběhové soustavy se zvýšil. I v počtech případů úmrtí pro příčiny novotvarů je viditelný meziroční nárůst (absolutní i relativní), týkal se jak zhoubných novotvarů trávicí soustavy, tak i průdušek a plic.

Zaznamenáníhodnou skutečností je fakt, že podle statistiky z roku 2017 zemřelo 35 lidí dokonanou sebevraždou, zatímco při dopravních nehodách zemřelo 22 osob. Celkem pak v kraji zemřelo 193 osob na „vnější příčiny nemocnosti a úmrtnosti“.

**Graf 1.4 Porodnost a úmrtnost, novorozenecká a kojenecká úmrtnost v Moravskoslezském kraji**

Zdroj: ČSÚ



Počet sňatků v posledních letech zlomil dosavadní trend...

Již od roku 2007 je registrováno v Moravskoslezském kraji každoročně méně sňatků, a to i v přepočtu na tisíc obyvatel. V roce 2013 tak bylo evidováno historicky nejméně sňatečních obřadů. V roce 2014 však došlo k zastavení tohoto trendu a i v následujících letech byl zaznamenán meziroční nárůst v počtu sňatků až na hodnotu 6 004 sňatků evidovaných v roce minulém, což je opět o 236 sňatků meziročně více. V 67,4 % případů se jednalo o sňatek do té doby z obou stran svobodných partnerů. Průměrný věk ženicha byl 36,0 let a nevěsty 33,2 let. V obou případech se jedná o pokračování rostoucího trendu věků sezdávaných partnerů. V případě prvního sňatku byl průměrný věk partnerů poněkud nižší, a to 31,9, resp. 29,3 let. I v tomto případě se tento průměrný věk stále mírně zvyšuje, v loňském roce o 3 desetiny roku u obou partnerů.

... zatímco počet rozvodů se dlouhodobě spíše snižuje, přičemž k meziročnímu poklesu došlo i v roce 2017

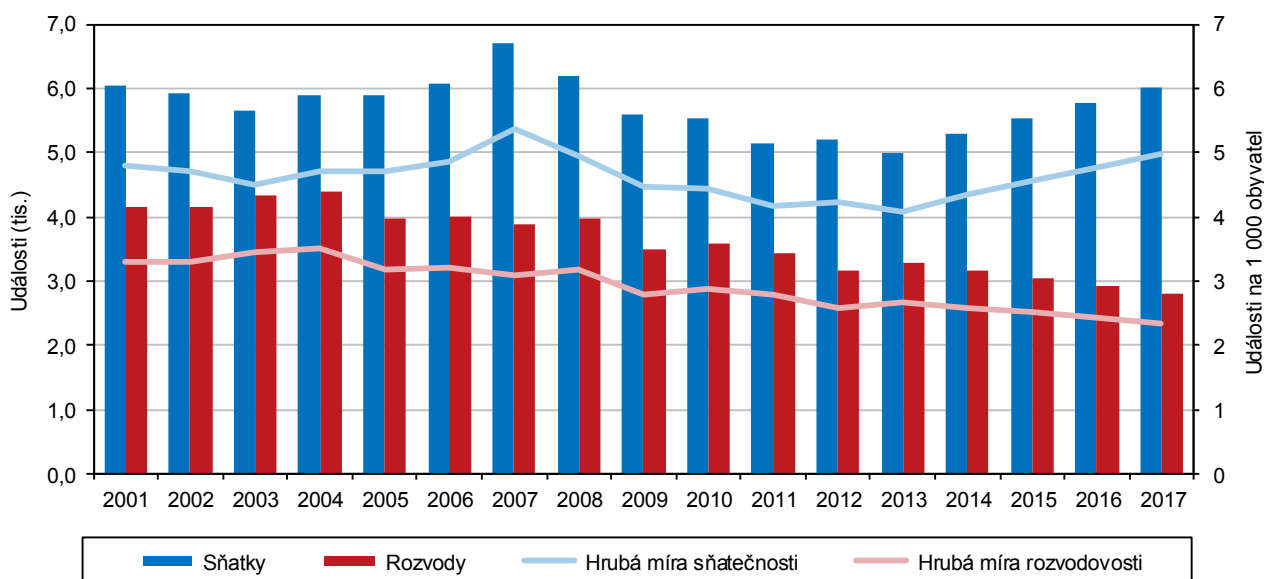
V minulém roce bylo v kraji rozvedeno 2 816 manželství, což je o 109 rozvodů meziročně méně. V celkem 1 645 případech (58,4 % z úhrnu rozvedených manželství) se jednalo o manželství s nezletilými dětmi. Téměř polovina (44,9 %) manželství bylo rozvedeno po 15 a více letech jeho trvání. Průměrný věk při rozvodu byl u mužů 44,6 let a u žen 41,6 let. V obou případech se tento věk postupně zvyšuje.

Jako nejběžnější příčiny jsou uváděny povahové rozdíly a rozdílnost zájmů partnerů

V převažující většině případů (56,3 % z celkového počtu rozvodů) byla deklarovaným důvodem rozvodu pro muže i ženy rozdílnost povah, názorů a zájmů. Nevěra byla příčinou rozvodu ve zhruba 3,4 % z počtu rozvodů u mužů, v případě žen to bylo o procentní bod méně. V souhrnu na 100 uzavřených sňatků připadalo v loňském roce 46,9 manželství rozvedených.

### Graf 1.5 Sňatky a rozvody v Moravskoslezském kraji

Zdroj: ČSÚ



Potratovost meziročně vzrostla a zvrátila tak klesající trend z předchozích let

Počet potratů v minulém roce překročil hranici 4 tisíc, z dlouhodobějšího hlediska se údaj o 4 065 potratech pro rok 2017 zařadil mezi roky 2013 a 2014 v celkově klesající řadě od roku 1991. Z uvedeného počtu bylo 40,1 % samovolných potratů a 55,4 % uměle přerušených těhotenství. V rozhodující většině případů (55,4 %) se jedná o potraty svobodných žen, necelá třetina (31 %) pak byly ženy vdané. Meziročně vzrostl i počet potratů u skupiny žen do 19 let z 201 na 238 případů. Umělá přerušení těhotenství byla ze dvou třetin první u dané ženy, více než 5 % těchto zákroků bylo prováděno počtvrté nebo dokonce vícekrát. Z 2 251 umělých přerušení těhotenství bylo 578 případů provedeno ze zdravotních důvodů.

Potratovost meziročně vzrostla na 33,5 potratů na 100 narozených, přičemž nejvyšší byla v okrese Bruntál (37,4) a nejnižší v Novém Jičíně a Frýdku-Místku (29,2, resp. 29,8).

Nadále dochází ke zvyšování střední délky života a s ní pokračuje proces stárnutí obyvatel kraje

Naděje na dožití při narození, tzv. střední délka života, se dlouhodobě zvyšuje. V minulém roce činila v případě mužů 74,4 roku a v případě žen 81,2 let. Pro ty, co se již dožili pětadesátiletého věku, se střední délka života posouvá, a to na 15,4 v případě mužů, resp. 19,3 let v případě žen.

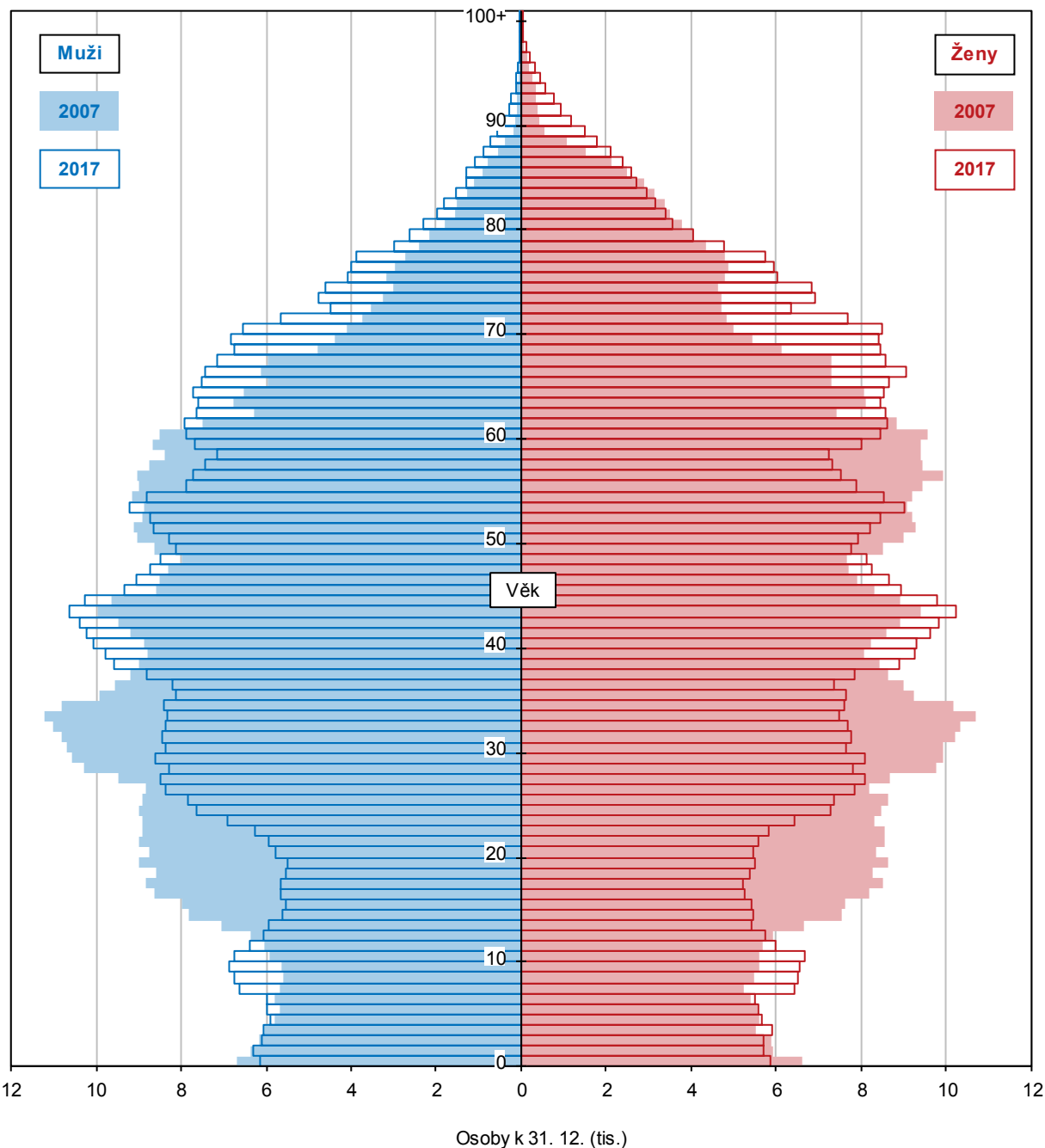
Koncem roku 2016 činil průměrný věk obyvatel kraje již 42,5 roku; v případě žen to bylo 44,0 let a mužů jen 40,9 let. Z pohledu věkové struktury obyvatel celé ČR se tak Moravskoslezský kraj řadí již mezi kraje s nadprůměrně starým obyvatelstvem, byť



6 ze 14 krajů dosahuje vyššího průměrného věku. V průměru nejstarší obyvatele v rámci Moravskoslezského kraje má okres Karviná (43,1 let), Bruntál (42,8 let) a Ostrava-město (42,5 let), což jsou okresy shodou okolností zasažené zápornou migrací. Naopak v průměru o cca rok mladší jsou obyvatele v okrese Nový Jičín.

**Graf 1.6 Věkové složení obyvatel Moravskoslezského kraje v letech 2007 a 2017**

Zdroj: ČSÚ



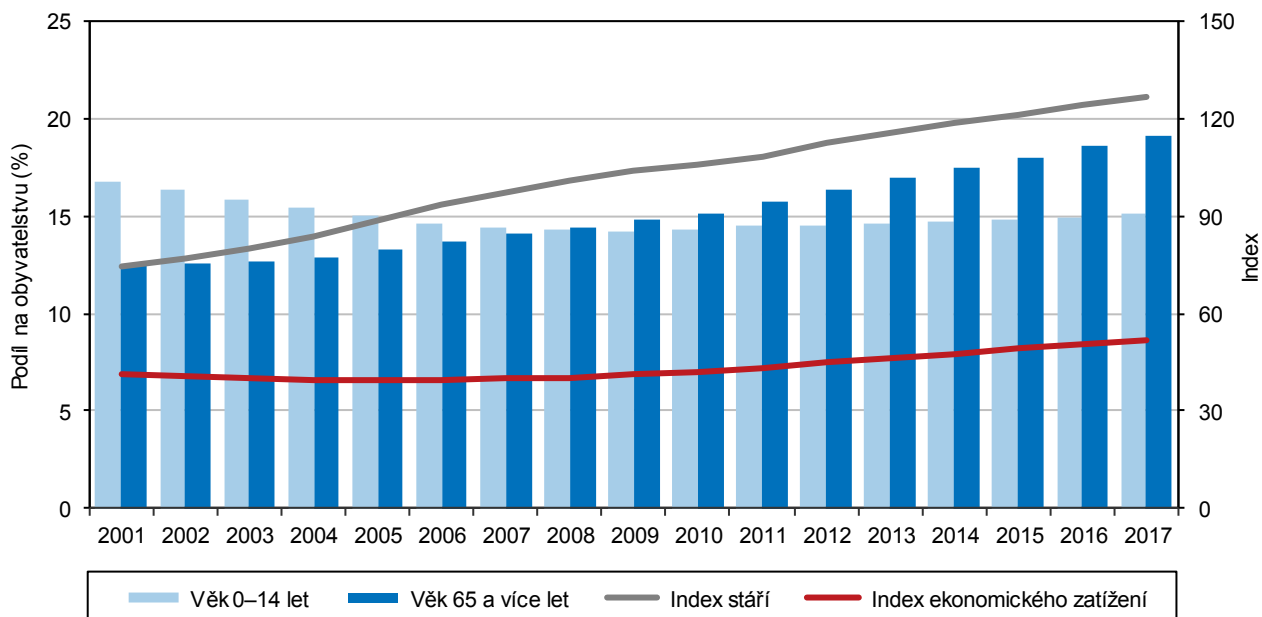
Věková struktura obyvatel se rychle mění, na 100 dětí již připadá zhruba 127 seniorů

Stárnutí populace se odráží rovněž ve věkové struktuře obyvatelstva, jež zachycuje mj. index stárí, tj. údaj o počtu osob 65 a více let věku připadající na 100 dětí do 15 let. Tento index se v posledních letech poměrně dramaticky zvyšuje a koncem roku 2017 již na 100 dětí připadalo v kraji 126,9 seniorů (ale v okrese Karviná již více než 137,4 seniorů). Index stárí se v případě mužské složky populace výrazně liší od

složky ženské. Na 100 chlapců v kraji připadá jen 100,8 mužů 65letých a starších, ale na 100 děvčat už 154,4 seniorek.

**Graf 1.7 Věková struktura a věkové indexy obyvatel v Moravskoslezském kraji (stav k 31. 12.)**

Zdroj: ČSÚ



**Index stáří v obcích k 31. 12. 2017**

