

# VÝVOJ EKONOMIKY ČESKÉ REPUBLIKY V ROCE 2017

Souhrnná data o České republice

Praha, 23. 3. 2017

Kód publikace: 320193-17

Č. j.: CSU: 01029/2018

Pořadové číslo v roce: 4

Zpracoval: odbor Kancelář předsedy, Oddělení svodných analýz

Ředitel odboru: Egor Sidorov, Ph.D.

Autorský tým: Bc. Jiří Kamenický, Mgr. Bc. Karolína Sůkupová

Kontaktní osoba: Bc. Jiří Kamenický, e-mail: [jiri.kamenicky@czso.cz](mailto:jiri.kamenicky@czso.cz), tel. 274 052 741

Zajímají Vás nejnovější údaje o inflaci, HDP, obyvatelstvu, průměrných mzdách a mnohé další? Najdete je na stránkách ČSÚ na internetu: [www.czso.cz](http://www.czso.cz).

## KONTAKTY V ÚSTŘEDÍ

**Český statistický úřad** | Na padesátém 81, 100 82 Praha 10 | tel.: 274 051 111 | [www.czso.cz](http://www.czso.cz)

**Oddělení informačních služeb** | tel.: 274 052 304, 274 052 451 | e-mail: [infoservis@czso.cz](mailto:infoservis@czso.cz)

**Prodejna publikací ČSÚ** | tel.: 274 052 361 | e-mail: [prodejna@czso.cz](mailto:prodejna@czso.cz)

**Evropská data (ESDS), mezinárodní srovnání** | tel.: 274 052 347, 274 052 757 | e-mail: [esds@czso.cz](mailto:esds@czso.cz)

**Ústřední statistická knihovna** | tel.: 274 052 361 | e-mail: [knihovna@czso.cz](mailto:knihovna@czso.cz)

## INFORMAČNÍ SLUŽBY V REGIONECH

**Hl. m. Praha** | Na padesátém 81, 100 82 Praha 10 | tel.: 274 052 673, 274 054 223  
e-mail: [infoservispraha@czso.cz](mailto:infoservispraha@czso.cz) | [www.praha.czso.cz](http://www.praha.czso.cz)

**Středočeský kraj** | Na padesátém 81, 100 82 Praha 10 | tel.: 274 054 175  
e-mail: [infoservisstc@czso.cz](mailto:infoservisstc@czso.cz) | [www.stredocesky.czso.cz](http://www.stredocesky.czso.cz)

**České Budějovice** | Žižkova 1, 370 77 České Budějovice | tel.: 386 718 440  
e-mail: [infoserviscb@czso.cz](mailto:infoserviscb@czso.cz) | [www.cbudejovice.czso.cz](http://www.cbudejovice.czso.cz)

**Plzeň** | Slovanská alej 36, 326 64 Plzeň | tel.: 377 612 108, 377 612 249  
e-mail: [infoservisplzen@czso.cz](mailto:infoservisplzen@czso.cz) | [www.plzen.czso.cz](http://www.plzen.czso.cz)

**Karlovy Vary** | Závodní 360/94, 360 06 Karlovy Vary | tel.: 353 114 529, 353 114 525  
e-mail: [infoserviskv@czso.cz](mailto:infoserviskv@czso.cz) | [www.kvary.czso.cz](http://www.kvary.czso.cz)

**Ústí nad Labem** | Špálova 2684, 400 11 Ústí nad Labem | tel.: 472 706 176, 472 706 121  
e-mail: [infoservisul@czso.cz](mailto:infoservisul@czso.cz) | [www.ustinadlabem.czso.cz](http://www.ustinadlabem.czso.cz)

**Liberec** | nám. Dr. Edvarda Beneše 585/26, 460 01 Liberec 1 | tel.: 485 238 811  
e-mail: [infoservislbc@czso.cz](mailto:infoservislbc@czso.cz) | [www.liberec.czso.cz](http://www.liberec.czso.cz)

**Hradec Králové** | Myslivečkova 914, 500 03 Hradec Králové 3 | tel.: 495 762 322, 495 762 317  
e-mail: [infoservis hk@czso.cz](mailto:infoservis hk@czso.cz) | [www.hradeckralove.czso.cz](http://www.hradeckralove.czso.cz)

**Pardubice** | V Ráji 872, 531 53 Pardubice | tel.: 466 743 480, 466 743 418  
e-mail: [infoservispa@czso.cz](mailto:infoservispa@czso.cz) | [www.pardubice.czso.cz](http://www.pardubice.czso.cz)

**Jihlava** | Ke Skalce 30, 586 01 Jihlava | tel.: 567 109 062, 567 109 080  
e-mail: [infoservisvys@czso.cz](mailto:infoservisvys@czso.cz) | [www.jihlava.czso.cz](http://www.jihlava.czso.cz)

**Brno** | Jezuitská 2, 601 59 Brno | tel.: 542 528 115, 542 528 105  
e-mail: [infoservisbrno@czso.cz](mailto:infoservisbrno@czso.cz) | [www.brno.czso.cz](http://www.brno.czso.cz)

**Olomouc** | Jeremenkova 1142/42, 772 11 Olomouc | tel.: 585 731 516, 585 731 509  
e-mail: [infoservisolom@czso.cz](mailto:infoservisolom@czso.cz) | [www.olomouc.czso.cz](http://www.olomouc.czso.cz)

**Ostrava** | Repinova 17, 702 03 Ostrava | tel.: 595 131 230, 595 131 232  
e-mail: [infoservis\\_ov@czso.cz](mailto:infoservis_ov@czso.cz) | [www.ostrava.czso.cz](http://www.ostrava.czso.cz)

**Zlín** | tř. Tomáše Bati 1565, 761 76 Zlín | tel.: 577 004 931, 577 004 935  
e-mail: [infoservis-zl@czso.cz](mailto:infoservis-zl@czso.cz) | [www.zlin.czso.cz](http://www.zlin.czso.cz)

## Obsah

1.	<b>Shrnutí</b> .....	4
2.	<b>Souhrnná výkonnost</b> .....	5
3.	<b>Výkonnost odvětví</b> .....	9
4.	<b>Vnější ekonomické vztahy</b> .....	14
5.	<b>Ceny</b> .....	17
6.	<b>Trh práce</b> .....	21
7.	<b>Měnové podmínky</b> .....	24
8.	<b>Státní rozpočet</b> .....	26

### Kapitoly zpracovali:

Jiří Kamenický            Shrnutí (kap. 1), kap. 3, kap. 6, kap. 8

Karolína Sukupová      Shrnutí (kap. 1), kap. 2, kap. 4, kap. 5, kap. 7

Zdroje dat v celé analýze: ČSÚ, ČNB, MF, MPSV, ČSSZ, Eurostat, propočty ČSÚ.  
Poslední informace uváděné v této zprávě pocházejí z 16. března 2018.

## 1. Shrnutí

- Hrubý domácí produkt (HDP) v roce 2017 vzrostl o 4,5 %<sup>1</sup>. Výrazného zrychlení dynamiky bylo dosaženo součinností všech složek HDP. V první polovině roku podporovala růst domácí spotřeba a zahraniční poptávka, ve druhé polovině roku se k těmto faktorům přidala investiční aktivita. V průběhu roku 2017 se meziroční tempo růstu HDP zvyšovalo. Domácí spotřeba byla poháněna výrazným zvyšováním výdělků – táhly ji výdaje domácností. Výdaje na domácí spotřebu loni přispěly k růstu HDP 1,7 p. b.<sup>2</sup> Z pohledu na věcné členění tvorby hrubého fixního kapitálu nepřímo vyplývá, že aktivnějšími investory byly domácnosti a podniky. Výsledný příspěvek tvorby hrubého kapitálu k růstu činil 1,0 p. b. Příspěvek zahraniční poptávky byl nejvyšší od roku 2012 a dosáhl 1,8 p. b.
- Hrubá přidaná hodnota se v roce 2017 zvýšila o 4,5 %, téměř dvojnásobným tempem než v předchozím roce. O loňský růst se podobným dílem zasloužil zpracovatelský průmysl i sektor služeb, jehož váha v průběhu roku sílila. Zpracovatelský průmysl byl tažen výrobou motorových vozidel vč. subdodavatelských oborů, dařilo se také strojírenství a pozitivně se promítlo i obnovení výrobních kapacit v chemickém průmyslu a energetice. Nejdynamičtějším odvětvím služeb zůstalo stejně jako v roce 2016 peněžnictví a pojišťovnictví. Pozitivní nálada spotřebitelů podpořená vývojem disponibilních příjmů domácností nasměrovala růst maloobchodních tržeb za nepotravinářské zboží na desetileté maximum (8,8 %) a zároveň i na páté místo mezi státy EU.
- Kladné saldo obchodu se zbožím a službami zajistilo kladný přebytek běžného účtu platební bilance. Ten dosáhl 54,2 mld. korun. Český vývoz dosáhl 3 489,1 mld. korun a meziročně vzrostl o 5,8 %. Dařilo se vývozcům nejvýznamnějších artiklů českého exportu – motorových vozidel, strojů a zařízení a elektrických zařízení. Hodnota zboží dovezeného do ČR vzrostla o 6,6 %. Rychlejší dynamika dovozu byla mimo jiné výsledkem růstu cen ropy a zemního plynu a základních kovů.
- Spotřebitelské ceny se v roce 2017 zvýšily o 2,5 %, tedy nejvíce od roku 2012. Nejsilněji rostoucím segmentem spotřebitelského koše byly potraviny, které k celkovému růstu cen přispěly 0,9 p. b. Výrazně přispěly i zvyšující se ceny bydlení a energií a dopravy. Po letech poklesů se zvýšil i index cen průmyslových výrobců o 1,8 %, v průběhu roku však jeho meziroční dynamika slábla. Naopak ceny zemědělských výrobců dosáhly vysokého růstu 8,0 %. Ceny vývozu a dovozu byly značně ovlivněny posilujícím kurzem koruny.
- V roce 2017 došlo k několika výrazným změnám v nastavení měnové politiky. Nejprve v dubnu ČNB upustila od kurzových intervencí. Ve druhé polovině roku pak došlo ke dvěma zvýšením měnověpolitických sazeb (poprvé od roku 2008). To mělo dopad na mezibankovní úrokové sazby, které se začaly rovněž zvyšovat, ale úroky na účtech domácností a podniků se výrazněji neměnily. Nejvýrazněji se posouvaly úrokové sazby hypotečních úvěrů, které mírně rostou od konce roku 2016.
- Na trhu práce převažovaly příznivé tendence, ze kterých profitovaly osoby v zaměstnaneckém postavení. Počet pracovníků<sup>3</sup> za celý rok vzrostl o 1,6 %, nejsilněji od roku 2008. Práci mělo nejvíce lidí v historii samostatné ČR. K růstu zaměstnanosti významně přispěl i vyšší počet podnikajících osob, z pohledu odvětví pak obchod, doprava, ubytování a stravování, ale i ostatní oblasti služeb. Obecná míra nezaměstnanosti dosahovala v prosinci 2,0 % mužů a 2,9 % žen. Počet dlouhodobě nezaměstnaných čítal ve 4. čtvrtletí jen 40 tis. osob. Nabídka volných pracovních míst registrovaných na úřadech práce akcelerovala, tři čtvrtiny z meziročního přírůstku míst však připadaly na pozice s minimální kvalifikací. Sílicí napětí na pracovním trhu se odráželo také v dynamickém růstu mezd. Průměrná hrubá měsíční mzda překročila ve 4. čtvrtletí 2017 poprvé v historii 30tis. hranici a meziročně posílila o 8,0 %. Nejvyšší relativní růst byl soustředěn v odvětvích s nízkou úrovní výdělků, což se projevilo mírným snížením mzdové diferenciacce. Navzdory sílicí inflaci kupní síla mezd posilovala. Reálná mzda loni vzrostla o 4,4 %, nejvíce po roce 2003.
- Hospodaření státního rozpočtu (SR) skončilo loni dle pokladního plnění mírným schodkem ve výši 6,2 mld. korun. Jednalo se o druhý nejpříznivější výsledek po roce 1996. Příjmy i výdaje SR byly podobně jako v roce 2016 výrazně ovlivněny nepravdělnostmi v čerpání prostředků z rozpočtu EU. Podíl investic na celkových výdajích SR dosáhl 6,4 %, což bylo nejméně od roku 1998. Sílicí hospodářský růst se odrazil v úspoře některých druhů sociálních dávek, v 7,3% růstu celostátních daňových příjmů, ale i ve vyšším výběru pojistného. Důchodový účet se tak poprvé po devíti letech vymanil z deficitů. Státní dluh v průběhu roku 2017 vlivem mimořádných faktorů značně kolísal. Na konci prosince činil 1 625 mld. korun, meziročně stagnoval. Míra zadlužení celého sektoru vládních institucí dosáhla ve 3. čtvrtletí 35,1 % HDP, meziročně se snížila o bezmála desetinu.

<sup>1</sup> Data o HDP, hrubé přidané hodnotě a jejich složkách jsou vyjádřena ve stálých cenách a v očištění o sezónní a kalendářní vlivy.

V roce 2017 bylo ve srovnání s předcházejícím rokem o dva pracovní dny méně.

<sup>2</sup> Po vyloučení dovozu pro konečné užití.

<sup>3</sup> Sezónně očištěné údaje v pojetí národních účtů.

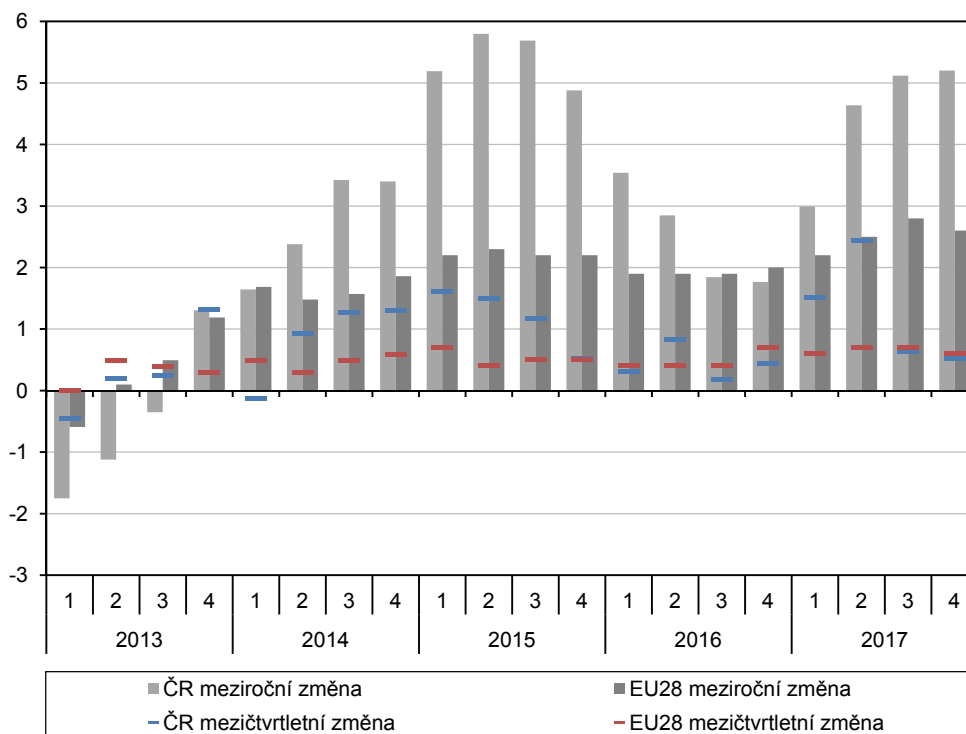


## 2. Souhrnná výkonnost

Meziroční dynamika hrubého domácího produktu v 2. pololetí překonávala 5 %.

Růst hrubého domácího produktu (HDP) v roce 2017 dosáhl 4,5 %<sup>4</sup>. Jde o druhou nejvyšší hodnotu od konjunkturního roku 2007. Vyšší byl hospodářský růst jen v roce 2015, kdy byla ekonomika výrazně stimulována dočerpáváním prostředků z evropských fondů. Meziroční dynamika v průběhu loňského roku sílila. Již v 1. pololetí došlo ke zrychlení v porovnání s rokem 2016 (3,0 % v 1. čtvrtletí, 4,6 % ve 2. čtvrtletí). Ve 3. kvartálu meziroční růst činil 5,1 % a ve 4. čtvrtletí 5,2 %. Na vysokém meziročním navýšení se podílely všechny složky HDP. Po celý rok růst podporoval stabilně vysoký příspěvek domácí spotřeby (především domácností) i zahraniční poptávky. Na tento základ se pak ve druhé polovině roku mohl postavit silící příspěvek investiční aktivity. Mezičtvrtletní dynamika se od té meziroční lišila. Nejvyšších mezičtvrtletních přírůstků dosahoval HDP v 1. a 2. čtvrtletí (1,5 % a 2,4 %), ve druhé polovině roku se tempo zmírnilo na 0,6 % a 0,5 % v jednotlivých čtvrtletích. Hrubá přidaná hodnota (HPH) v roce 2017 vzrostla o 4,5 %. V samotném 4. čtvrtletí meziroční růst HPH mírně převýšil přírůstek HDP, když dosáhl 5,4 %.

Graf č. 1 HDP (objemové indexy, očištěno o sezónní a kalendářní vlivy, v %)



Zdroj: ČSÚ, Eurostat

Evropské ekonomice se rovněž dařilo.

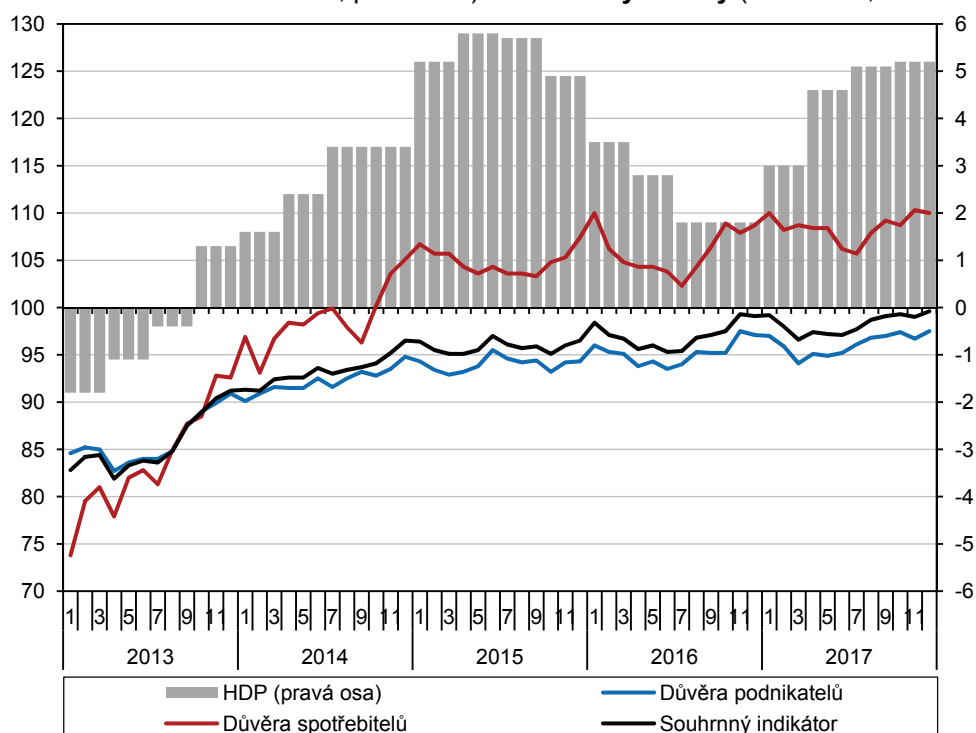
Meziroční růst HDP zrychlil v porovnání s rokem 2016 i v Evropské unii. Loni se HDP v EU zvýšil o 2,4 %<sup>5</sup>. V samotném 4. čtvrtletí zde meziroční růst zmírnil na 2,6 %. Nejvyššího nárůstu HDP v roce 2017 podle dostupných dat dosáhlo Rumunsko a to 7,0 %. Dalšími silně rostoucími ekonomikami byly Malta (6,6 %) a Slovinsko (5,0 %). Podle údajů za 1. až 3. čtvrtletí se na pozici nejrychleji rostoucí ekonomiky nebo těsně pod ni pravděpodobně dostane Irsko, u kterého meziroční dynamika dosahovala i dvouciferných hodnot. S méně než 2% růstem se musely potýkat ekonomiky Itálie (1,5 %, i tak jde o nejvyšší růst od roku 2010), Belgie (1,7 %), Velké Británie (1,7 %) a Francie (1,8 %). Země sousedící s Českem rovněž zažívaly úspěšný rok, což se nakonec prostřednictvím zahraničního obchodu pozitivně promítlo do výkonu domácí ekonomiky. Německá ekonomika zrychlila a v roce 2017 zde HDP vzrostl o 2,2 %, Slovensko posílilo o 3,4 %, v Polsku došlo

<sup>4</sup> Vývoj HDP, hrubé přidané hodnoty a jejich složek je vyjádřen prostřednictvím objemových indexů (tj. očištěn o změny cen) a v očištění o sezónní a kalendářní vlivy. Údaje byly zveřejněny 2. 3. 2018 a zrevidované údaje budou publikovány 3. 4. 2018.

<sup>5</sup> Nedostupná data za Irsko a Lucembursko. Data za Slovensko nejsou očištěna o kalendářní vlivy.

ke skokovému zrychlení na 4,6 % a Rakousko svůj růst (2,9 %) rovněž téměř zdvojnásobilo oproti roku 2016. Mezičtvrtletní dynamika růstu HDP v EU v roce 2017 překročila hranici 0,5 % (0,6 %, 0,7 %, 0,7 % a 0,6 % v jednotlivých čtvrtletích).

Graf č. 2 HDP (objemové indexy, očištěno o sezónní a kalendářní vlivy, meziročně v %, pravá osa) a indikátory důvěry (2005=100, levá osa)



Zdroj: ČSU

Domácí spotřeba rostla nejrychleji od roku 2007. Utrácely především domácnosti.

Výdaje na domácí spotřebu v roce 2017 vzrostly o 3,3 %, což je nejvíce od roku 2003. Zrychlil meziroční růst spotřeby domácností (4,0 %, nejvíce od roku 2007), naopak vládní výdaje se loni nezvyšovaly tak rychle jako v předchozích dvou letech (1,6 %). Dynamika spotřeby domácností reflektovala výrazný růst mezd i pozitivní očekávání dalšího ekonomického vývoje. Ve 2. až 4. čtvrtletí její meziroční růst překračoval 4% hranici. Podobně jako u HDP i mezičtvrtletní dynamika spotřeby v průběhu roku zpomalovala. Ve 3. i 4. čtvrtletí dosáhly mezičtvrtletní přírůstky výdajů na celkovou spotřebu 0,6 %. Stejně během 4. čtvrtletí vzrostla i samotná spotřeba domácností. Pohled na meziroční dynamiku výdajů podle trvanlivosti ukázal, že v roce 2017 nejvýrazněji zpomalil růst výdajů na předměty dlouhodobé spotřeby (z více než 10,0 % na 5,9 %<sup>6</sup>) a zrychlil růst výdajů na netrvanlivé zboží (4,1 %) a služby (2,7 %). Celkové výdaje na spotřebu v roce 2017 přispěly k meziročnímu růstu HDP 1,7 p. b.<sup>7</sup>, z toho spotřeba domácností 1,4 p. b. Nejvíce přispěla spotřeba k růstu ve 2. čtvrtletí (1,8 p. b.). V dalších obdobích příspěvek mírně klesal. Jak totiž vyplývá ze srovnání příspěvků k vývoji HDP po a bez vyloučení dovozu pro konečné užití, zrychlený růst spotřeby domácností ve 2. až 4. čtvrtletí byl do značné míry saturován zahraniční nabídkou.

Růst spotřeby domácností byl zčásti uspokojován zahraniční nabídkou.

Mzdy a platy výrazně rostly v nominálním i reálném vyjádření.

Zmíněný růst mezd byl opravdu mimořádný. Nominální navýšení objemu vyplacených mezd a platů v roce 2017 dosáhlo 7,9 %, nejvíce od roku 2007. Rostoucí inflace vedla ke zvýšení rozdílu mezi reálným a nominálním růstem mezd a platů oproti letům 2013–2016. Reálně bylo loni vyplaceno o 5,3 %<sup>8</sup> mzdových prostředků více. V průběhu roku tempo růstu objemu vyplacených mezd a platů zrychlovalo a ve 4. čtvrtletí dosáhlo 8,4 % (nejvíce od 2. čtvrtletí 2008). Růst

<sup>6</sup> Údaje o spotřebě domácností podle trvanlivosti statků nejsou sezónně očištěny.

<sup>7</sup> Příspěvky ke změně HDP po vyloučení dovozu pro konečné užití.

<sup>8</sup> Do reálného vyjádření převedeno s využitím deflátoru výdajů na konečnou spotřebu domácností.

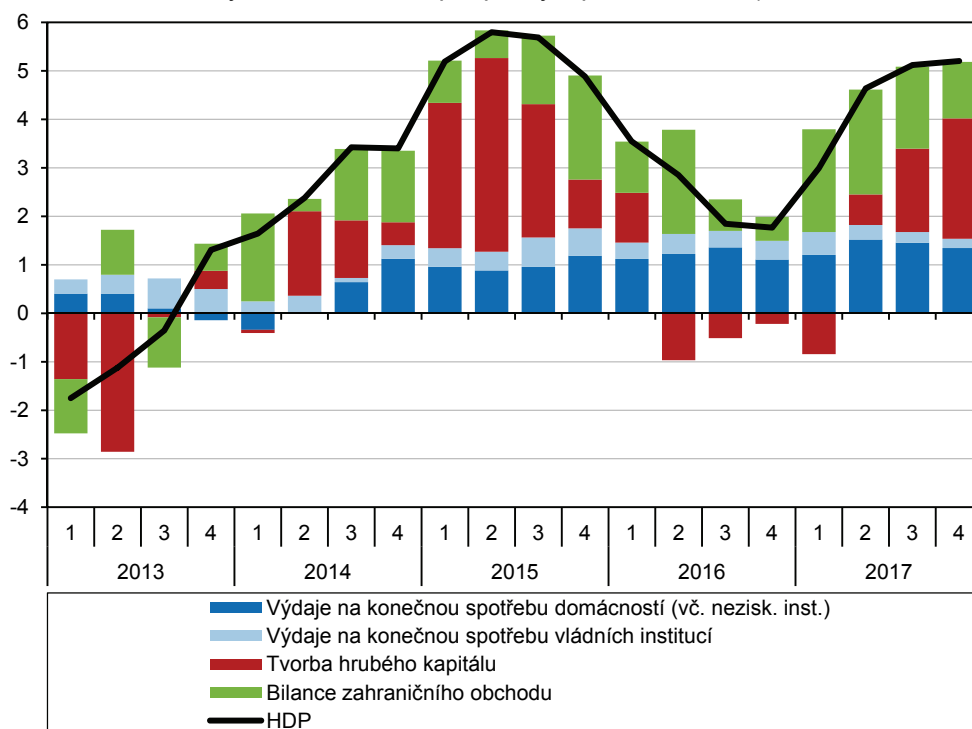


celkové zaměstnanosti (osoby) loni rovněž mírně zrychlil a dosáhl 1,6 %<sup>9</sup>. Celková zaměstnanost měřená počtem odpracovaných hodin rostla rychleji (1,9 %).

Mzdy rostly ve všech odvětvích. Doprovázel je i růst celkové zaměstnanosti.

Celkový růst mezd a platů loni táhl zpracovatelský průmysl, který zaměstnává nejvíce pracovníků. Objem vyplacených mzdových prostředků zde vzrostl o 8,6 %, nedošlo přitom k výraznějšímu růstu zaměstnanosti v tomto odvětví (0,6 %). Na druhém místě v počtu zaměstnanců je obchod, doprava, ubytování a pohostinství, kde objem mezd vzrostl o 8,3 %. Zároveň se zde zaměstnanost zvýšila o 2,4 %. U odvětví s dominancí veřejného sektoru objem mezd a platů narostl o 8,5 %. Nejvyššího růstu objemu výdělků (9,1 % při 3,8 % růstu zaměstnanosti) dosáhly informační a komunikační činnosti. U profesních, vědeckých, technických a administrativních činností rostla zaměstnanost stejným tempem, ale objem vyplacených mezd méně (7,9 %). Nejnižšího růstu vyplacených mezd dosáhlo stavebnictví (3,6 %) a peněžnictví a pojišťovnictví (4,5 %, jediné odvětví s poklesem zaměstnanosti o 1,0 %).

Graf č. 3 Příspěvky výdajových složek k reálné změně HDP\* (objemové indexy, meziroční růst, příspěvky v p. b., HDP v %)



\*Příspěvky ke změně HDP po vyloučení dovozu pro konečné užití

Zdroj: ČSÚ

Investice podpořily zrychlení meziročního růstu HDP v 2. pololetí.

Investiční aktivita stála za silným růstem HDP ve 3. a 4. čtvrtletí. Příspěvek výdajů na tvorbu hrubého fixního kapitálu k růstu HDP v roce 2017 činil 1,2 p. b. V průběhu roku se význam investiční aktivity pro růst HDP zvyšoval. Podobně jako u výdajů na spotřebu byla zvýšená poptávka po investičních statcích zčásti saturována zahraniční nabídkou. Investice v roce 2017 vzrostly o 5,8 %. V 1. čtvrtletí roku přitom tato složka HDP ještě stagnovala. V následujících třech čtvrtletích již meziroční přírůstky přesahovaly 7,0 % a ve 4. čtvrtletí vzrostly investiční výdaje o 7,9 %. Zčásti se projevila nízká srovnávací základna roku 2016, mezičtvrtletní dynamika však ukázala zvýšení investiční aktivity především ve 2. a 3. čtvrtletí. Podle věcného členění tvorby hrubého fixního kapitálu v roce 2017 nejrychleji rostly investice do dopravních prostředků a zařízení (8,9 %<sup>10</sup>), do obydlí (7,0 %) a do ICT a ostatních strojů a zařízení (6,6 %). U prvních dvou jmenovaných kategorií došlo ke zmírnění meziročního tempa růstu, třetí a objemově nejvýznamnější položka kompenzovala propad z roku 2016. Uvedené složení výdajů na tvorbu hrubého fixního kapitálu poukazuje na klíčovou úlohu firem a domácností v loňské investiční aktivitě. Zrychlil i

Z pohledu na věcné členění tvorby hrubého fixního kapitálu vyplývá, že investovaly hlavně firmy a domácnosti.

<sup>9</sup> V pojetí národních účtů, sezónně očištěno.

<sup>10</sup> Data o věcném členění tvorby hrubého fixního kapitálu nejsou sezónně očištěna.

růst investic do produktů duševního vlastnictví (na 5,4 %). Naopak výdaje na ostatní budovy a stavby loni setrvaly na mimořádně nízké úrovni roku 2016, když jejich růst dosáhl 0,9 %. Tato investiční kategorie zahrnuje infrastrukturní projekty, které jsou doménou sektoru vládních institucí. Zároveň do ní spadají i různé průmyslové budovy a sklady. Jejich výstavbu stimuluje jak silný ekonomický růst, tak logisticky výhodná poloha Česka.

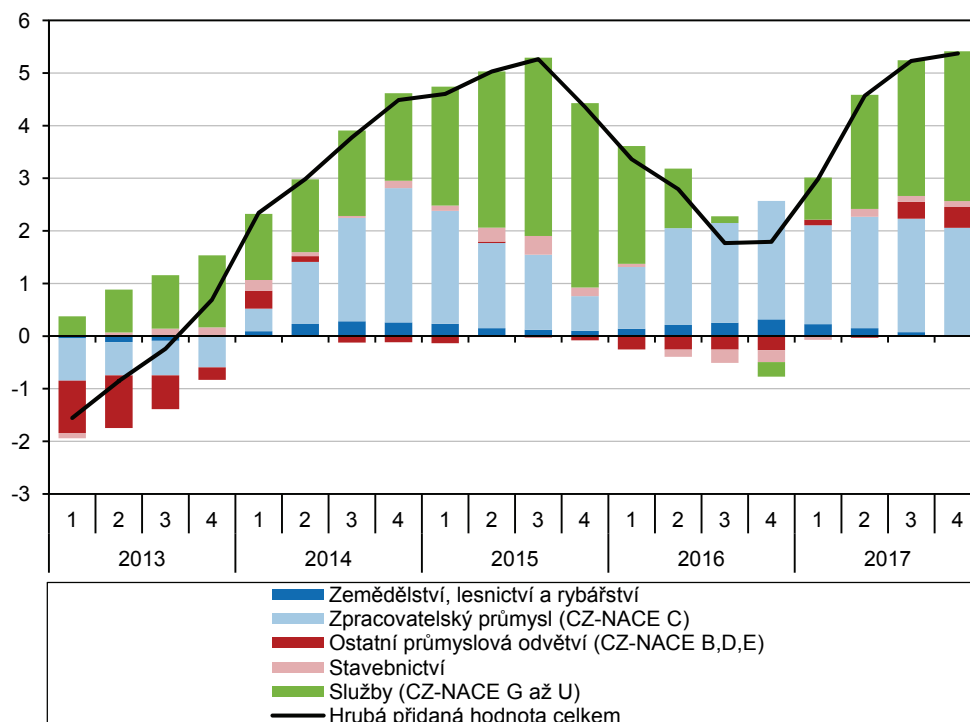
Loni mírně vzrostl přebytek zahraničního obchodu. Hlavní zásluhu na tom má obchod se službami.

Zahraněční obchod v roce 2017 dosáhl kladného salda ve výši 364,5 mld. korun,<sup>11</sup> a meziročně tak došlo k navýšení o 8,0 mld. K růstu přebytku docházelo ve všech čtvrtletích, jeho hlavní část však vznikla v 1. čtvrtletí (meziroční nárůst 6,5 mld.). Celkový nárůst je výsledkem výrazného zvýšení přebytku bilance obchodu se službami (122,3 mld. korun, meziroční přírůstek 13,0 mld.). Přebytek zahraničního obchodu se zbožím loni činil 242,3 mld. korun a meziročně se snížil o 5,0 mld. Směnné relace v roce 2017 činily 99,0 %. V průběhu roku se zmírňovaly a ve 4. čtvrtletí již dosáhly kladného výsledku (100,3 %). Ztráta ze změn směnných relací, která je vyjádřena jako rozdíl mezi HDP a reálným hrubým domácím důchodem v roce 2017, dosáhla 38,5 mld. korun. Šlo o první záporný výsledek od roku 2012.

Meziroční růst HPH ve stejné míře podpořily zpracovatelský průmysl i odvětví služeb.

Pohled na nabídkovou stranu HDP potvrzuje pokračující klíčovou úlohu zpracovatelského průmyslu v české ekonomice. Hrubá přidaná hodnota příslušných odvětví vzrostla o 7,6 %. Příspěvek k celkovému meziročnímu růstu HPH byl v průběhu roku velmi stabilní a za celý rok činil 2,1 p. b. Velmi důležitá byla i odvětví služeb. Celkový příspěvek služeb k růstu HPH loni dosáhl rovněž 2,1 p. b. a v průběhu roku úloha služeb zesilovala. Ve 4. čtvrtletí činil jejich příspěvek k meziročnímu růstu HPH 2,8 p. b. Z jednotlivých odvětví služeb loni nejsilněji přispěl obchod, doprava, ubytování a pohostinství (0,6 p. b.) a rovněž profesní, vědecké, technické a administrativní činnosti (0,5 p. b.). Dařilo se i peněžnictví a pojišťovnictví (příspěvek 0,4 p. b.). V loňském roce pozitivně přispěla všechna odvětví, takže kladného, i když malého příspěvku dosáhlo i stavebnictví (0,1 p. b.), jehož situace v roce 2016 byla poměrně nepříznivá.

Graf č. 4 Příspěvky odvětví k reálné změně HPH (objemové indexy, meziroční příspěvky v p. b., HPH v %)



Zdroj: ČSÚ

<sup>11</sup> Podle metodiky národních účtů.





### 3. Výkonnost odvětví

Hrubá přidaná hodnota loni vzrostla o 4,5 % zejména díky akceleraci v první polovině roku. Na růstu participovalo všech deset hlavních odvětvových uskupení.

České ekonomice se i vloni dařilo. Růst hrubé přidané hodnoty<sup>12</sup> se ve srovnání s tempem docíleným v roce 2016 téměř zdvojnásobil (na 4,5 %). Loňský rok se tak vedle roku 2015 zařadil z tohoto hlediska k nejuspěšnějším za poslední dekádu. Pomohla k tomu především výrazná akcelerace výkonu v první polovině loňského roku, nicméně i v posledních třech měsících 2017 posílila HPH oproti předešlému čtvrtletí o stále významných 0,6 % (shodně jako v EU). Mezikvartální růst HPH přetrvával již po devatenácté v řadě, v úhrnu tak vystoupal výkon všech odvětví od konce poslední recese o 18,2 %. Na rozdíl od předchozích let současné konjunktury přispěla loni k meziročnímu růstu HPH všechna hlavní odvětvová uskupení. Pomohlo k tomu i zlepšení výkonu energetiky a stavebnictví.

Příspěvek zpracovatelského průmyslu k růstu souhrnné HPH zůstával v posledních sedmi čtvrtletích stabilní, ve službách ale výrazně posiloval.

Klíčovou roli mezi odvětvími si i loni podržel zpracovatelský průmysl, jenž přispěl k meziročnímu růstu celkové HPH bezmála z poloviny. Dobré výsledky průmyslových exportérů se odrazily ve vysokém tempu HPH tohoto odvětví (+7,6 %, nejvyšším za posledních šest let). Silný růst HPH byl dosažen v prostředí slabého navýšení zaměstnanosti (+0,6 %) i odpracované doby (+1,0 %), což se pozitivně odrazilo na vývoji produktivity. V sektoru služeb se výkon zvýšil o skromnějších 3,5 %, k růstu HPH celé ekonomiky však loni přispěl srovnatelně jako zpracovatelský průmysl. Zatímco příspěvek k růstu od zpracovatelského průmyslu v posledních sedmi čtvrtletích stagnovaly, role služeb naopak zesilovala, což bylo doprovázeno intenzivnější tvorbou nových pracovních míst. Služby byly po většinu roku taženy váhově dominantním uskupením obchod, doprava, ubytování a pohostinství. Nejdynamičtějším segmentem však bylo podobně jako v roce 2016 peněžnictví a pojišťovnictví (+9,3 %, nejvíce po roce 2008). Z rostoucí poptávky těžily v posledních letech také profesní, vědecké, technické a administrativní činnosti. Naopak v odvětvích s dominancí státu<sup>13</sup> vzrostla HPH (i zaměstnanost) jen těsně nad 1 %, i tak šlo o nejsilnější tempo za posledních sedm let. Přidaná hodnota odvětví zemědělství, lesnictví a rybníkářství rostla již čtvrtým rokem v řadě, z tempa z roku 2016 ale loni o polovinu slevila (na 4,7 %). Za zpomalením stála slabší úroda většiny hlavních druhů obilovin (zejména kukuřice), řepky i ovoce. Nadprůměrná byla vlivem vyšších sklizňových ploch úroda cukrovky a luskovin. Výkony živočišné výroby vykazovaly stabilizaci podobně jako zaměstnanost v celém odvětví.

Dynamický růst výkonu finančního sektoru podobně jako slabá dynamika odvětví s dominancí státu přetrvávaly.

Velmi dobrá úroda z let 2014 až 2016 se loni neopakovala, přidaná hodnota v primárním sektoru přesto nadále rostla.

Příznivý vývoj průmyslu dokládají i údaje z podnikových statistik. Jeho výkon (dle indexu průmyslové produkce<sup>14</sup>) navzdory dočasnému zhoršení v letním období<sup>15</sup> vzrostl za celý rok o 6,9 %. Dosáhl tak nejlepšího výsledku od roku 2010, kdy se zotavoval z důsledků hluboké recese. Příznivé trendy přetrvávaly i na konci roku – ve 4. čtvrtletí vystoupal meziroční růst produkce na 7,6 %. Za těmito výsledky stála nejen dobrá ekonomická situace v hlavních exportních teritoriích, ale i silící tuzemská poptávka. Dominantní odvětví – výroba motorových vozidel si (stejně jako jeho klíčové subdodavatelské obory) loni udrželo vysoká růstová tempa. Pomohlo i nastartování výrobních kapacit v chemickém průmyslu, dočasně utlumeném v předchozích letech, a v energetice. Dařilo se ale i většině menších průmyslových oborů.

Průmyslová produkce vzrostla nejvyšším tempem za posledních sedm let. Příznivé tendence prostupovaly drtivou většinou dílčích oborů.

Stabilně rostoucí automobilový průmysl přispěl k růstu produkce celého průmyslu třetinou, spolu s návaznými obory polovinou.

Výrobci motorových vozidel navýšili loni svůj výkon o 9,8 % a zajistili tak bezmála třetinu (spolu s nejbližšími návaznými odvětvími<sup>16</sup> polovinu) růstu celkové průmyslové produkce. Silná poptávka na evropských i asijských trzích, ale i v tuzemsku se odrazila v rekordním množství vyrobených vozů<sup>17</sup>. I díky silné domácí poptávce zažilo úspěšný rok strojírenství (+9,2 %, v předchozích pěti letech růst osciloval mezi 2 % a 3,5 %) a na růstu celého průmyslu se podílelo desetinou. V podobném rozsahu přispěly jak váhově druhý nejvýznamnější zpracovatelský obor – kovovýroba, tak i výrazně

<sup>12</sup> Údaje o HPH jsou vyjádřeny ve stálých cenách a v očištění o sezónní a kalendářní vlivy.

<sup>13</sup> Zahnuje veřejnou správu a obranu, vzdělávání, zdravotní a sociální péči a vytváří téměř čtvrtinu HPH celého sektoru služeb.

<sup>14</sup> Zahnutá odvětví: Těžba a dobývání, Zpracovatelský průmysl, Energetika. Všechna meziroční tempa produkce (na úrovni odvětvových sekcí i oddílů) jsou očištěna o kalendářní vlivy. Bez očištění činil loni meziroční růst v průmyslu 6,5 % (bylo o dva kalendářní dny méně).

<sup>15</sup> V mezičtvrtletním vyjádření průmyslová produkce po silných růstech v první polovině roku (+2,9 %, +2,8 %) ve 3. čtvrtletí dočasně zpomalila (0,0 %). Ve 4. čtvrtletí se však růst obnovil (+1,9 %).

<sup>16</sup> Jde o výrobu elektrických zařízení (s meziročním růstem produkce o 9,1 %) a výrobu pryžových a plastových výrobků (+8,3 %).

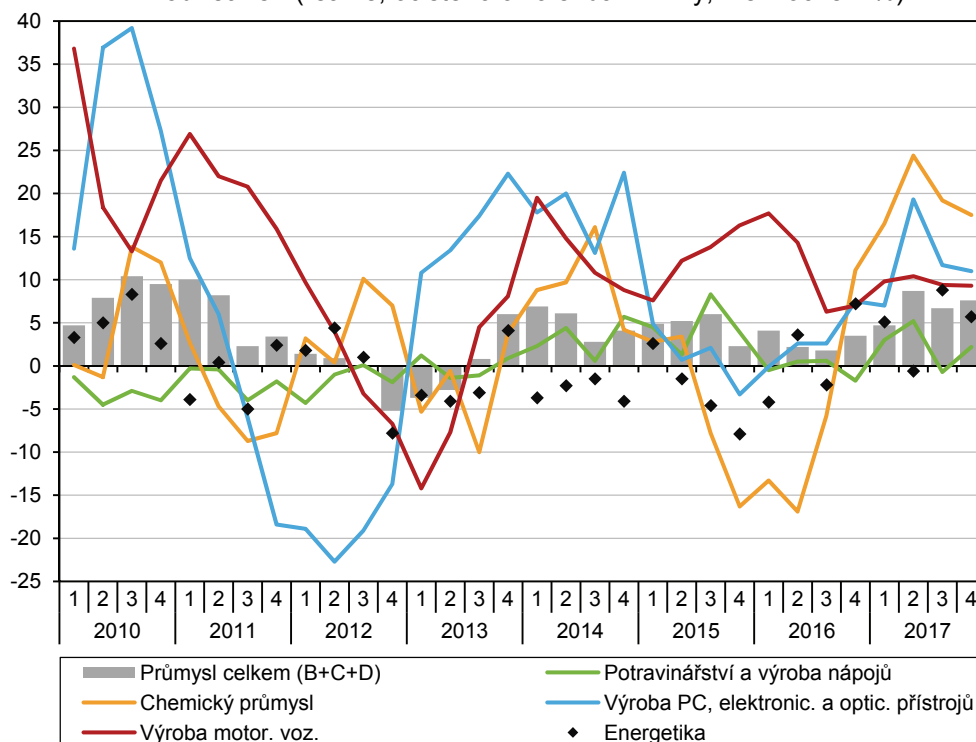
<sup>17</sup> Podle údajů Sdružení automobilového průmyslu bylo v roce 2017 v Česku vyrobeno 1,41 mil. osobních automobilů, meziročně o 5,2 % více. Vyšší produkci zaznamenali i výrobci ostatních druhů motorových vozidel.

Růst výrazně zrychlil ve strojírenství, výrobě počítačů, elektronických a optických přístrojů.

Růst energetiky táhla vyšší výroba elektřiny v jaderných elektrárnách.

exportně orientovaná výroba počítačů, elektronických a optických přístrojů (s růstem produkce o 12,2 %, v roce 2016 o 3,2 %). Důležitý byl i příspěvek chemického průmyslu, jehož produkce oproti roku 2016 posílila téměř o pětinu<sup>18</sup>, nejvíce z jednotlivých oddílů průmyslu. Mimořádný rok zažila i energetika, jejíž růst produkce zrychlil z předloňských 0,9 % na 4,8 % (nejvyšší tempo po roce 2003)<sup>19</sup>. Pozvolné oživení poptávky ve stavebnictví podpořilo výkony ve výrobě ostatních nekovových minerálních výrobků (+9,1 %, o rok dříve -2,0 %). Naopak mnohem skromnější růst si připsaly na domácí trh více orientovaný potravinářský (+2,0 %) i nápojový průmysl (+3,9 %) a nevybočily tak z trendů předešlých let. Z menších oborů se dařilo exportně zaměřenému farmaceutickému průmyslu (+10,6 %, za pět let +32,1 %). V posledním pětiletí nepřetržitě posilovaly i textilní, papírenský a nábytkářský průmysl.

Graf č. 5 **Produkce v průmyslu a ve vybraných zpracovatelských odvětvích** (reálně, očištěno o kalendářní vlivy, meziočně v %)



Zdroj: ČSÚ

Nepříznivé tendence z pohledu produkce i zaměstnanosti přetrvávaly v těžebním průmyslu či hutnictví a slévárnictví.

V některých průmyslových oborech nadále přetrvávaly dlouhodobé strukturální problémy. Již šestý rok v řadě klesala vlivem řízeného útlumu těžby černého uhlí produkce v těžbě a dobývání (o 1,7 %<sup>20</sup>, v úhrnu o více než čtvrtinu). Nominální tržby těžebních podniků ale po pěti letech loni vzrostly (o 8,7 %), neboť se v nich promítly ceny surovin. V hutnictví a slévárnictví produkce loni (stejně jako v předchozích dvou letech) mírně klesala. Výrazně příznivější výsledky nepřineslo ani 4. čtvrtletí 2017 navzdory růstu zakázek i dovozu základních kovů. Po krátkém oživení se loni opět mírně snížila produkce v kožedělném průmyslu, proti konjunkturálnímu roku 2007 byla o téměř 30 % slabší<sup>21</sup>. Naopak u malého, ale dlouhodobě rostoucího oboru – výroby ostatních (hlavně kolejových) dopravních prostředků – byl loňský pokles (o 9,1 %, nejhlubší ze všech oddílů průmyslu) spíše jednorázovým vybočením vlivem volatilního charakteru zakázek, což naznačoval i příznivý vývoj zaměstnanosti.

Růst tržeb průmyslových podniků z přímého vývozu mírně zaostal za tempem tržeb v tuzemsku.

Nominální tržby podniků z průmyslové činnosti vzrostly během roku 2017 o 7,2 %. Zvyšovaly se ve všech významnějších průmyslových odvětvích. Růst tržeb z přímého vývozu (+6,5 %) mírně zaostal za tempem domácích tržeb (+8,1 %), což se stalo naposledy v roce 2008. V pozadí růstu domácích tržeb stálo loni oživení v chemickém

<sup>18</sup> Produkce v chemickém průmyslu překonala úroveň před haváriemi (2. čtvrtletí 2015) již na počátku roku 2017.

<sup>19</sup> Podílel se na tom především vysoký loňský růst výroby elektřiny (+4,5 %, na 87 TWh), z toho v jaderných elektrárnách o 17,6 %.

<sup>20</sup> Loňský pokles byl však nejmělcí za posledních šest let.

<sup>21</sup> Za úrovní produkce roku 2007 loni zastávalo 10 z 24 zpracovatelských odvětví. Z váhově významnějších oborů šlo o potravinářství (-5 %), hutnictví a slévárnictví (-12 %) a výrobu ostatních nekovových minerálních výrobků (-13 %).

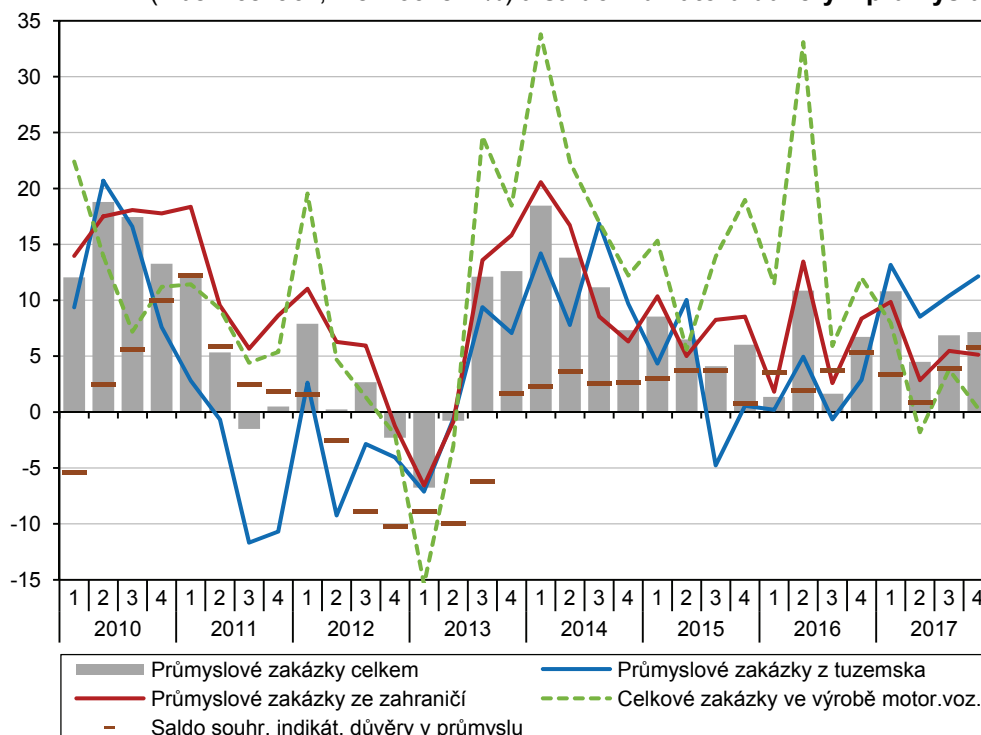


Tempo růstu nových zakázek během roku 2017 výrazně nepolevovalo, v pozitivním pásmu setrvala i důvěra podnikatelů.

Nedostatek zaměstnanců jako bariéra růstu v průmyslu loni sílil, role nedostatečné poptávky mírně slábla.

průmyslu, ale i dobré výsledky strojírenství a subdodavatelů pro automobilový průmysl. Tempo růstu nových průmyslových zakázek během roku výrazně nepolevovalo. Jejich hodnota byla ve 4. čtvrtletí meziročně o 7,1 % vyšší. Zásoba práce navýšovala ve všech dvanácti sledovaných odvětvích. Jen mírný růst signalizovali na konci roku výrobci motorových vozidel (+0,3 %), zčásti vlivem vyšší srovnávací základny. Sezónně očištěné saldo indikátoru důvěry v průmyslu v 1. pololetí mírně klesalo, v další části roku byl tento vývoj kompenzován. V prosinci 2017 byla hodnota salda (+6 p. b.) shodná se situací před dvanácti měsíci. V prosinci 2017 očekávalo růst výrobní činnosti v příštích třech měsících 24 % průmyslových podniků (o rok dříve 20 %). Sedmina podniků uvažovala také o navýšení zaměstnanosti (před rokem pětina). Výhledy se výrazně zlepšily v energetice, těžební průmysl se stabilizoval. Na počátku roku 2018 deklarovalo nedostatek pracovní síly jako bariéru růstu rekordních 43 % průmyslových podniků, nedostatečnou poptávku pak 35 % (o rok dříve 42 %).

Graf č. 6 **Nové zakázky v automobilovém průmyslu, v průmyslu celkem (v běž. cenách, meziročně v %) a saldo indikátoru důvěry v průmyslu**



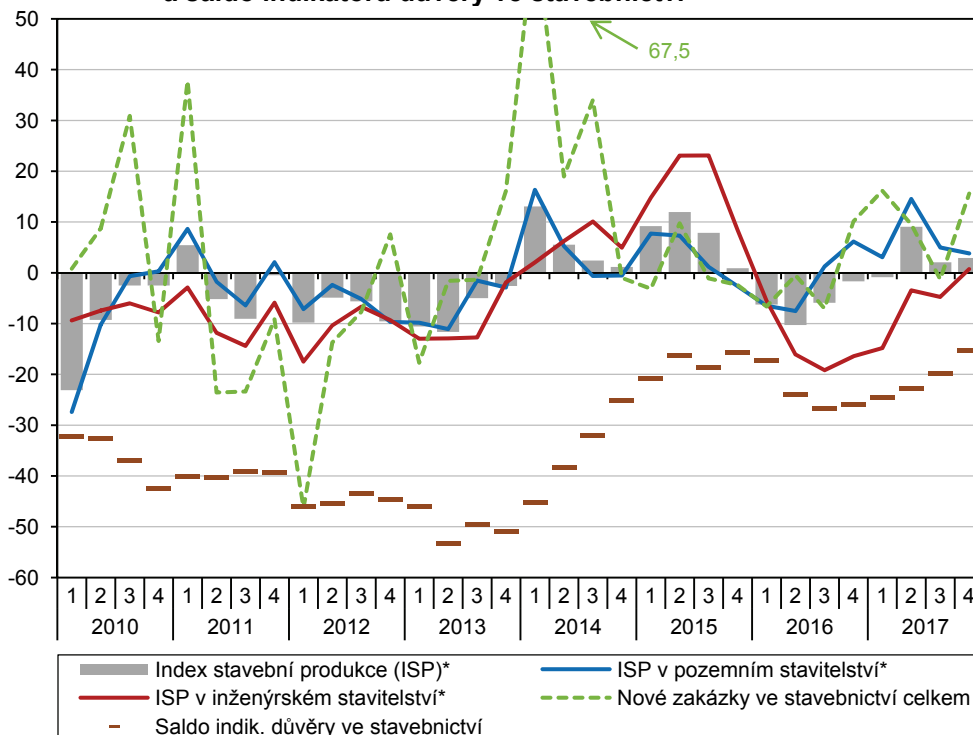
Zdroj: ČSÚ

Stavební produkce loni mírně vzrostla výhradně zásluhou pozemního stavitelství. Výkon inženýrského stavitelství byl po celý rok limitován nízkým objemem dokončených projektů podpořených z veřejných investic.

Výkon stavebnictví byl loni podobně jako v roce 2016 limitován nízkým objemem veřejných investic. Mezikvartální růst stavební produkce<sup>22</sup> započatý ve druhé polovině roku 2016 byl v 1. čtvrtletí 2017 zastaven (-0,2 %) a ani druhá polovina roku zásadní impuls nepřinesla. Meziroční růst dosáhl loni 3,6 %, proti výsledku z roku 2016 (-5,8 %) to ale pro celé odvětví značilo alespoň dílčí oživení. Zasloužilo se však o něj jen váhově významnější pozemní stavitelství (loni +6,6 %), neboť nepříznivý vývoj inženýrského stavitelství po celý rok přetrvával (-3,9 %, ve 4. čtvrtletí +0,7 % – mírný růst byl odrazem především velmi nízké srovnávací základny). Pozemnímu stavitelství pomáhal postupný rozvoj bytové výstavby. Počet zahájených bytů stoupal již čtvrtým rokem v řadě (na loňských 31,5 tis.). K růstu nejvíce přispěly rodinné domy, více se stavělo i v ostatních formách výstavby – vyjma bytů v nebytových budovách a též v domech pro seniory, kde byl objem výstavby rekordně nízký. Bytů v bytových domech se zahájilo nejvíce za posledních osm let (7 244), nešlo ale ani o polovinu objemu ze stejného období dosud rekordního roku 2007. Více než pětina bytů připadala na Středočeský kraj. V Praze bylo zahájeno o 976 bytů více než v roce 2016 (s druhou nejnižší výstavbou od poloviny 90. let), přesto byla výstavba (3 734) o téměř třetinu slabší než v roce 2015 a nedosahovala poloviny průměru z období 2005–2007.

<sup>22</sup> Všechny meziroční údaje o stavební produkci jsou očištěny o kalendářní vlivy.

Graf č. 7 **Stavební produkce\*, hodnota nových zakázek (meziročně v %) a saldo indikátoru důvěry ve stavebnictví**



\*Očištěno od vlivu počtu pracovních dnů.

Zdroj: ČSÚ

Mírný meziroční růst nových stavebních zakázek probíhal po většinu roku. Negativní saldo důvěry podnikatelů ve stavebnictví se zlepšovalo.

Slabý růst průměrné velikosti jedné zakázky naznačoval přetrvávající absenci významnějšího množství velkých projektů.

Tržby ve vybraných službách akcelerovaly a dosáhly nejvyššího tempa po roce 2007.

K růstu tržeb ve službách přispěly loni nejvíce doprava a skladování a odvětví ubytování, stravování a pohostinství.

Hodnota nových zakázek v tuzemsku (u podniků s 50 a více zaměstnanci) meziročně rostla po většinu roku 2017. Ve 4. čtvrtletí byla vyšší o 15,6 % (bez významného rozdílu mezi pozemním a inženýrským stavitelstvím). Průměrná hodnota nové zakázky se loni o desetinu zvýšila (na 3,3 mil. korun), v letech 2014 i 2015 oscilovala kolem 4 mil. Stav všech dosud nerealizovaných zakázek činil na konci roku 133 mld. korun, meziročně vzrostl o mírných 3,5 %. Pokles zásoby práce ze zahraničí byl kompenzován růstem soukromých (+2,6 %) i veřejných zakázek (+9,3 %). Orientační hodnota vydaných stavebních povolení zrychlila růst (na 24 % z předloňských 12 %). Táhlá ji podobně jako v roce 2016 převážně nová výstavba. Podobným dílem přispěly bytové i nebytové budovy. Sezónně očištěné saldo důvěry podnikatelů ve stavebnictví setrvalo v negativním pásmu. Během roku však docházelo ke zlepšování, tento trend postupně sílil a byl potvrzen i údaji z počátku roku 2018. Podíl podniků očekávajících redukci stavební činnosti či zaměstnanosti meziročně výrazně klesl. Růst stavební činnosti však očekávala necelá desetina podniků. Jen 15 % podniků nevnívalo žádnou významnou bariéru svého růstu. Nedostatečnou poptávku signalizovalo 40 % (54 % na počátku roku 2017), nedostatek zaměstnanců 24 % (11 %).

Růst tržeb ve vybraných službách<sup>23</sup> v roce 2017 akceleroval na 4,2 % (z předloňských 0,8 %) a dosáhl nejlepšího meziročního tempa za posledních deset let. Tento pozitivní posun byl patrný napříč všemi odvětvovými sekcemi služeb (nejvíce v profesních, vědeckých a technických činnostech, nejméně v činnostech v oblasti nemovitostí). Z mezičtvrtletních temp je patrné, že zrychlení výkonu služeb začalo již ve 3. čtvrtletí 2016, během roku 2017 tempo sláblo a ve 4. čtvrtletí tržby již fakticky stagnovaly.

Po většinu roku 2017 přispívalo k meziročnímu růstu tržeb ve službách odvětví dopravy a skladování, jen ve 2. čtvrtletí role tohoto odvětví dočasně oslabilo ve prospěch informačních a komunikačních činností a též ubytování, stravování a pohostinství. K růstu tržeb v dopravě a skladování (+3,8 %) přispěly loni nejvíce skladování a vedlejší činnosti v dopravě, jež profitovaly z dynamického vývoje v průmyslu i obchodu. Rozvoj cestovního ruchu se odrazil ve více než 10% růstu tržeb v letecké dopravě (nejvyšším po roce 2005). V oddíle dopravy se projevovaly vyšší přepravní výkony (dle údajů za 1. až 3. čtvrtletí meziročně rostly ve všech hlavních

<sup>23</sup>Bez obchodu, peněžnictví, pojišťovnictví, vědy, výzkumu a veřejných služeb. Všechny údaje za služby jsou ve stálých cenách, meziroční údaje jsou očištěny o kalendářní vlivy, mezičtvrtletní jsou očištěny o sezónní vlivy (včetně vlivu počtu pracovních dnů).

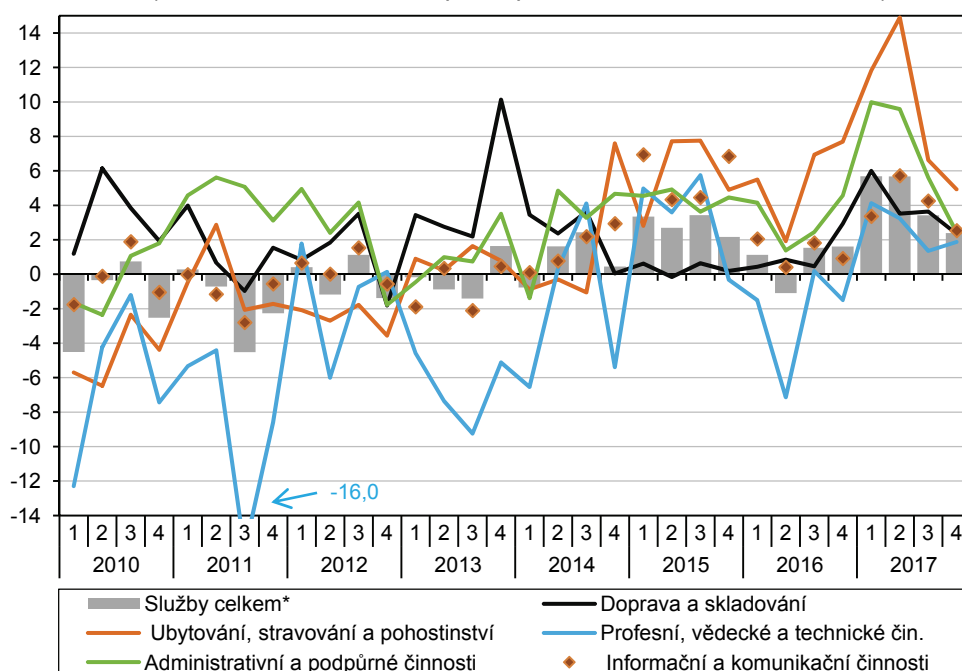


Dlouhodobě silná poptávka po informačních činnostech, programování či službách pracovních agentur přetrvávala. Pozitivní obrat byl patrný u cestovních kanceláří a agentur.

V tržbách architektonických a inženýrských činností se promítlo oživení stavebnictví.

druzích dopravy). Růst mobility souvisel s cestovním ruchem, ale zřejmě se projevila i vyšší dojíždka za prací (ve vazbě na rekordní počet zaměstnaných). Loni pokračoval dynamický růst v ubytování (+8,1 %) i stravování a pohostinství (+10,0 %). Obě dílčí odvětví těžila z rostoucí spotřeby domácností i rozvoje příjezdového cestovního ruchu<sup>24</sup>. Počet přenocování hostů v hromadných ubytovacích zařízeních vzrostl o 7,3 %. Odvětví informačních a komunikačních činností (+3,9 %) táhla dlouhodobě silná poptávka po zpracování dat, webových portálech a hostingu, programování a poradenství v oblasti IT. K růstu odvětví administrativní a podpůrné činnosti (+6,7 %) přispěly cestovní agentury, kanceláře (+9,0 %, v letech 2013 až 2016 přitom tržby klesly v úhrnu o téměř pětinu). Pokračoval i dvouciferný růst tržeb pracovních agentur. V odvětví profesní, vědecké a technické činnosti tržby posílily o 2,6 % a zaznamenaly teprve druhý meziroční růst po roce 2008. Projevilo se zde oživení v architektonických a inženýrských činnostech (+1,2 %, o rok dříve -9,3 %), které souviselo s lepšími výkony zejména pozemního stavitelství. Již třetím rokem pokračoval růst poptávky po právních a účetních činnostech. Zatímco tržby za průzkum trhu a veřejného mínění sílily, u reklamních činností loni naopak mírně klesly.

Graf č. 8 Tržby ve službách\* a jejich vybraných odvětvových sekcích (reálně, očištěno od vlivu počtu pracovních dnů, meziročně v %)



\*Bez obchodu, peněžnictví, pojišťovnictví, vědy, výzkumu a veřejných služeb.

Zdroj: ČSÚ

Vysoké tempo růstu maloobchodních tržeb loni ještě posílilo a dosáhlo desetiletého maxima.

Růst maloobchodních tržeb zařadil Česko na šesté místo mezi státy EU, v případě tržeb za nepotravinářské zboží na pátou nejlepší pozici.

Nálada spotřebitelů sycená příznivou situací na trhu práce se v průběhu roku 2017 pohybovala blízko historických maxim. Tržby v maloobchodu<sup>25</sup> stouply meziročně o 5,9 %, nejvyšším tempem po roce 2007. Zatímco tempo maloobchodu s potravinami zůstávalo již druhým rokem pod 3% hranicí, prodej nepotravinářského zboží – tažený dynamickým růstem internetového obchodu – posílil až na 8,8 %. Ze specializovaných prodejen se dařilo maloobchodu s oděvy, obuví a koženým zbožím (11,5 %), s mírným odstupem i výrobkům pro kulturu a rekreaci. S roční přestávkou se obnovil silný růst poptávky po počítačových i komunikačních zařízeních. Prodejci pohonných hmot stržili o 5,8 % více. Tržby v motoristickém segmentu obchodu zvolnily na rovná 3 %, po silných letech 2014 až 2016 se projevily náznaky nasycení. To se týkalo vlastního obchodu, u oprav a údržby motorových vozidel byla tempa předchozích let zachována. ČR se v posledních třech letech řadí k zemím s nejrychlejším růstem maloobchodních tržeb v EU<sup>26</sup>. Vyšší tempo vykazaly loni jen Rumunsko (+11,2 %), Slovinsko (+8,2 %) a Polsko (+6,4 %), Slovensko (+6,1 %), Kypr (+5,9 %). V EU činilo tempo 2,5 %, v Německu 1,9 %, ve Španělsku 0,8 %, v Itálii a Belgii tržby mírně klesly.

<sup>24</sup> Ve vysokých tempoch tržeb v roce 2017 se mohl projevit i vliv přesunu některých aktivit z šedé ekonomiky v souvislosti s opatřeními zavedenými v předchozím roce na straně výběru daně.

<sup>25</sup> Data nezahrnují motoristický segment. Údaje o maloobchodu jsou očištěny o kalendářní vlivy ve stálých cenách.

<sup>26</sup> Mezinárodní srovnání vychází z údajů zveřejněných 20. 3. 2018.

## 4. Vnější ekonomické vztahy

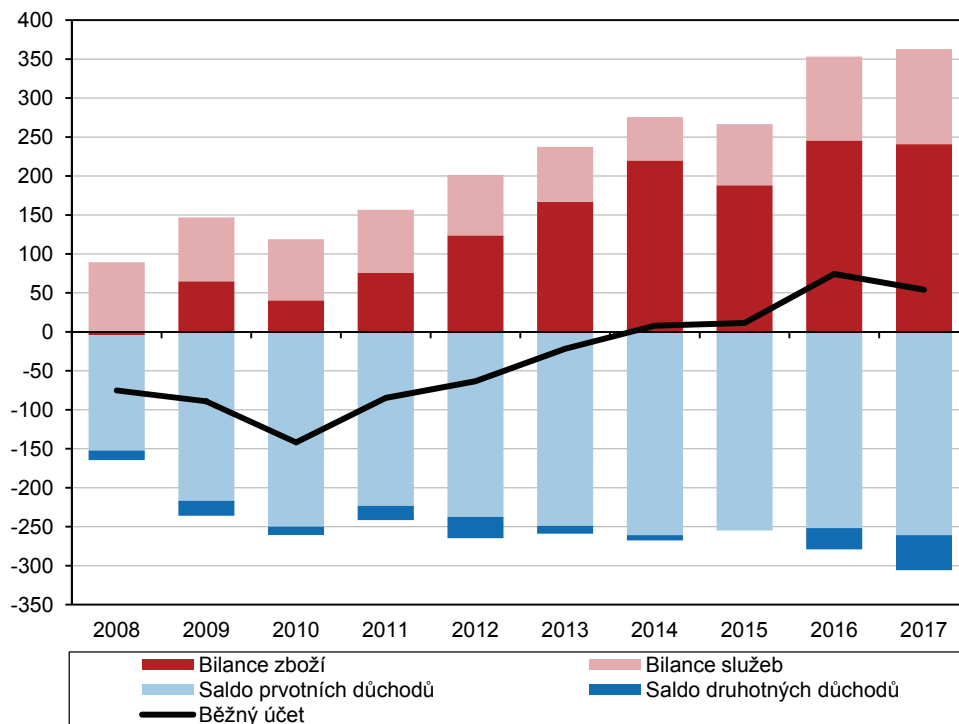
Kladné saldo obchodu se zbožím a službami přispělo k dosažení přebytku běžného účtu platební bilance v roce 2017.

I v roce 2017 dosáhlo saldo běžného účtu platební bilance přebytku<sup>27</sup>. Ten činil 54,2 mld. korun a meziročně se snížil o 20,1 mld. K přebytku nejvýrazněji přispělo kladné saldo obchodu se zbožím (240,9 mld. korun). Obchod se službami rovněž dosáhl přebytku (122,0 mld.), který se meziročně zvýšil o 14,4 mld. korun. Ve směru deficitu naopak působilo saldo prvotních i druhotných důchodů. Deficit prvotních důchodů v roce 2017 dosáhl 260,8 mld. korun a meziročně se prohloubil o 9,1 mld. Šlo o důsledek meziročního zvýšení přílivu prvotních důchodů o 17,9 mld. korun. Druhotné důchody dosáhly v roce 2017 deficitu 45,0 mld. Jde především o důsledek výrazného propadu přílivu druhotných důchodů ze zahraničí. Přebytek kapitálového účtu činil 46,5 mld. korun.

Prvotní důchody opět působily ve směru deficitu platební bilance.

Deficit prvotních důchodů byl způsoben čistým odlivem důchodů z investic ve výši 321,2 mld. korun. To je o 9,7 mld. více než v roce 2016 (o 15,0 mld. se totiž loni zvýšil příliv důchodů z investic ze zahraničí). Čistý odliv důchodů z přímých investic přitom dosáhl 345,9 mld. korun, o 20,1 mld. více jako v roce 2016. Deficit důchodů z portfoliových investic se v roce 2017 zmínil na -14,9 mld. Deficit prvotních důchodů zmírňovaly hlavně náhrady zaměstnancům. Jejich bilance dosáhla přebytku ve výši 37,7 mld. Ze zahraničí do Česka ve formě náhrad zaměstnancům přiteklo 64,0 mld. korun (o 6,1 mld. více než v roce 2016).

Graf č. 9 Běžný účet platební bilance (kumulace 1. až 4. čtvrtletí v mld. korun)



Zdroj: ČNB

Výsledky finančního účtu byly výrazně ovlivněny vývojem v 1. čtvrtině roku.

Finanční účet (FÚ) v roce 2017 skončil v přebytku 117,1 mld. korun. Aktivní i pasivní strana finančního účtu přitom dosáhly dvojnásobku úrovně z roku 2016. Největší objem měly toky na FÚ v 1. čtvrtletí, kdy investoři reagovali na blížící se ukončení kurzového závazku ČNB. Za výsledným přebytkem, kterého FÚ dosahuje od roku 2012, loni stál výhradně nárůst rezervních aktiv ve výši 1 246,4 mld. korun (z toho 1 119,2 mld. v 1. čtvrtletí roku). Čistý příliv přímých investic dosáhl 135,3 mld. korun (106,9 mld. se na tom podílely reinvestice zisků). Čistý příliv portfoliových investic loni činil 268,3 mld. korun. Účasti a podíly v investičních fondech přitom vykázaly čistý odliv ve výši 43,5 mld. korun. Zdrojem deficitu v položce portfoliových investic byly investice do dluhových cenných papírů. Jejich čistý příliv za rok 2017 činil 311,8 mld.

<sup>27</sup> Údaje z databáze ARAD České národní banky.



korun (o 140,8 mld. více než v roce 2016). Hlavní těžiště tohoto přílivu kapitálu bylo v 1. a 2. čtvrtletí roku. Vývoj podílu domácích dluhopisů v rukou zahraničních držitelů<sup>28</sup> to ilustruje. Ten se výrazně zvýšil během roku 2016 (z 23,67 % v lednu 2016 na 38,66 % v lednu 2017). Ke konci března činil 47,26 % a vrcholu dosáhl v září (51,35 %). Od té doby postupně klesá. Ke konci prosince 2017 činil 41,64 %.

Vývoz loni poměrně rychle rostl.

Hodnota vývozu v roce 2017 dosáhla 3 489,1 mld. korun<sup>29</sup>. V porovnání s rokem 2016 se tedy zvýšila o 189,9 mld. (5,8 %). Jde o nejvýznamnější navýšení od roku 2014 (kdy se v hodnotě vývozu značně promítalo oslabení kurzu). Pokud tedy pomineme rok 2014, jde o nejvyšší nárůst od roku 2012 (6,0 %). Tempo růstu exportu se udrželo poměrně silné během celého roku 2017. Nejvýrazněji hodnota exportu meziročně rostla v 1. čtvrtletí (9,3 %), následně se tempo drželo stabilně nad 4% hranicí. Ve 4. čtvrtletí meziroční nárůst dosáhl 4,8 %.

Hlavními obchodními partnery Česka zůstávají země EU.

V roce 2017 se výrazněji neměnila teritoriální struktura vývozu. Dominantní destinací pro český export zůstala Evropská unie (83,9 % vývozu), podíl vývozu do zemí mimo EU zůstal na 16 %. Ke změně této struktury nevedla ani vyšší dynamika vývozu do zemí mimo EU (6,2 %). Největší podíl exportu (32,2 %, 1 125,0 mld. korun) zamířil v roce 2017 do Německa a meziročně se vývoz do této destinace zvýšil o 6,1 % (64,5 mld. korun). V průběhu roku se však jeho dynamika poměrně výrazně zpomalovala (z 9,9 % v 1. čtvrtletí na 3,7 % ve 4. čtvrtletí). Popsané zpomalení však bylo společné většině významných obchodních partnerů. Výrazného meziročního navýšení v roce 2017 dosáhla i hodnota vývozu do Polska (9,4 %, +19,1 mld.), Rakouska (9,9 %, +13,7 mld.) a Francie (7,9 %, +13,0 mld.). Rovněž se mírně (v řádu desetin p. b.) navýšil podíl exportu do těchto zemí. Naopak propadl zaznamenal vývoz na Slovensko (-2,2 %, -7,0 mld. korun). Mírně také poklesl export do Velké Británie (-0,7 %) a její podíl na celkovém českém vývozu klesl pod 5 %. Mimořádně vysokého nárůstu v roce 2017 dosáhl vývoz do Číny (+5,7 mld., 16,0 %). Díky tomu se navýšil podíl Číny na českém vývozu na 1,2 %. Podobně se zvýšil i vývoz do Ruska (+5,9 mld., 9,4 %). V kontextu dlouhodobého vývoje však šlo o malou korekci, hodnota vývozu stále nedosahuje úrovně let 2012–2014.

Růst nejvýrazněji podpořily hlavní vývozní artikly – motorová vozidla, stroje a zařízení a elektrická zařízení.

Rok 2017 nic nezměnil na postavení motorových vozidel jako klíčového produktu ve struktuře českého vývozu. Celková hodnota exportu motorových vozidel jen těsně nedosáhla 1 000 mld. korun (995,1 mld.) a meziročně se zvýšila o 71,4 mld. (7,7 %). Motorová vozidla loni tvořila 28,5 % exportu. Příznivý rok zažili i vývozci strojů a zařízení (navýšení o 27,3 mld. korun, 7,5 %) a elektrických zařízení (+21,8 mld., 8,0 %). Oproti roku 2016 mírně vzrostla i hodnota objemově významného vývozu počítačů, elektronických a optických přístrojů (+10,8 mld. korun, 3,6 %), hodnota vývozu těchto výrobků (309,2 mld. korun) však nepřekonala rok 2015. Po dvou letech poklesů opět vzrostla hodnota vývozu chemických látek a přípravků (+18,8 mld. korun, 13,4 %). Po vynuceném výpadku se tak toto odvětví postupně zotavuje (vývoz zde dosáhl hodnoty 159,7 mld. korun, což je více než v letech 2015 a 2016, rok 2014 zatím zůstal nepřekonan).

Čenové posuny se projeví i na dynamice dovozu.

V roce 2017 rostla i hodnota dovozu do ČR. Dosáhla 3 343,8 mld. korun a zvýšila se o 208,3 mld. (6,6 %). Import tak loni rostl rychleji než export. Významným faktorem byl růst cen některých surovin (ropa a zemní plyn, základní kovy). Česko tyto suroviny více dováží než vyváží, a proto cenové změny vedly k vyššímu nárůstu importu. Podobně jako u vývozu i meziroční tempo růstu dovozu dosahovalo nejvyšších hodnot v první polovině roku. Ve 4. čtvrtletí meziroční nárůst dovozu činil 4,9 %.

Pruďce zrychlil dovoz ze zemí mimo EU.

Podrobnější pohled na strukturu importu dále ilustruje především cenové změny, které se udály v roce 2017. Nárůst dovozu ze zemí mimo EU dosáhl 11,1 % (104,3 mld. korun) a téměř se vyrovnal absolutnímu přírůstku dovozu z EU (4,9 %, 105,4 mld.). Nejvýrazněji je zvýšení cen ropy a zemního plynu patrné na obchodu s Ruskem. Dovoz odtud se v roce 2017 zvýšil o 36,8 % (30,9 mld. korun). V roce 2016 dovoz obecně stagnoval, a loňský rok to změnil. Zrychlil se růst dovozu z Německa

<sup>28</sup> Podle údajů Ministerstva financí ČR. Státní dluhopisy podle typu držitele.

<sup>29</sup> Údaje statistiky zahraničního obchodu v národním pojetí v nominálním vyjádření zahrnující pouze obchod se zbožím. Hodnota vývozu je zachycena v cenách FOB, tj. včetně nákladů souvisejících s dopravou na hranice ČR. Dovoz uvedený níže v této kapitole je v cenách CIF, tj. včetně nákladů souvisejících s dopravou v zahraničí na hranice ČR. Data jsou platná k 9. 3. 2018.

(+42,6 mld. korun, 5,0 %) i Rakouska (+7,7 mld. korun, 8,0 %). O 11,2 mld. (15,3 %) se zvýšil i dovoz ze Spojených států.

Výrazně vzrostla hodnota dovozu ropy a zemního plynu.

Silná domácí poptávka v roce 2017 podpořila meziroční nárůst importu motorových vozidel, který dosáhl 40,3 mld. korun (7,9 %). Výrazně vzrostl i dovoz elektrických zařízení (+20,0 mld., 8,5 %). Zvýšení cen se promítlo do skokového nárůstu hodnoty dovozu základních kovů (+39,7 mld., 17,7 %). K cenovému faktoru se u dovozu ropy a zemního plynu přidalo i zvýšení poptávky ze strany českého chemického průmyslu. Výsledkem bylo navýšení hodnoty importu o 32,2 mld. korun (36,1 %).

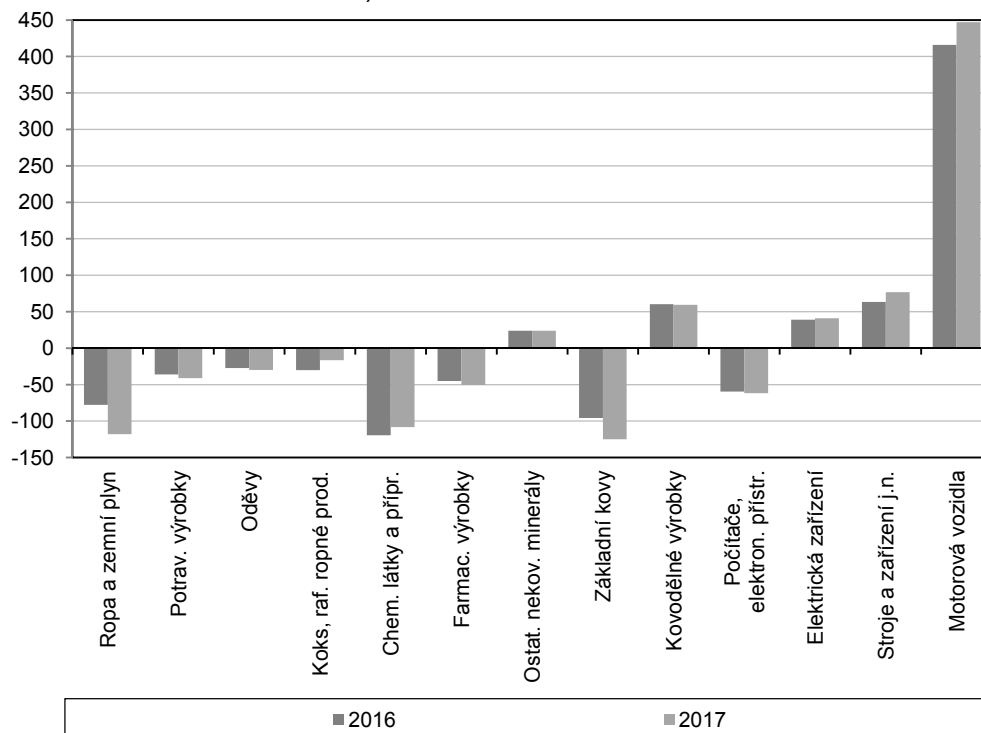
Bilance zahraničního obchodu byla kladná, ale přebytek meziročně poklesl.

Bilance zahraničního obchodu se zbožím v roce 2017 dosáhla přebytku ve výši 145,3 mld. korun. Meziročně tak kladné saldo pokleslo o 18,4 mld. Pokles lze spojit s výše zmíněným meziročním nárůstem cen surovin, který navýšil hodnotu dovozu. I proto se výrazně (o 71,7 mld.) prohloubil deficit obchodu se zeměmi mimo EU, zatímco přebytek obchodu s EU v roce 2017 vzrostl o 51,3 mld. Nejvýrazněji se zvyšovalo kladné saldo obchodu s Německem (o 21,9 mld.). Po pěti letech deficitů Česko dosáhlo přebytku obchodu s Nizozemskem (ve výši 7,0 mld.). O 7,5 mld. korun se zvýšilo kladné saldo obchodu s Francií. V posledních letech rostoucí deficit s Polskem se v roce 2017 zmírnil o 17,6 mld. korun. Deficit s Ruskem se v roce 2017 více než zdvojnásobil (prohloubení o 24,9 mld. korun), mírně se zvýšil deficit obchodu s Čínou (o 8,0 mld.).

Prohloubil se deficit obchodu se zeměmi mimo EU.

Z hlediska jednotlivých oddílů klasifikace produkce přispěla k výslednému přebytku obchodní bilance v roce 2017 nejvíce motorová vozidla (447,1 mld. korun), stroje a zařízení (76,8 mld. korun) a kovodělné výrobky (59,5 mld. korun). U prvních dvou oddílů zároveň došlo k výraznému navýšení přebytku (o 31,1 mld. u motorových vozidel, o 13,4 mld. u strojů a zařízení). Ve směru negativního salda zahraničního obchodu v roce 2017 nejvýznamněji působily základní kovy (deficit ve výši 125,0 mld. korun), ropa a zemní plyn (-117,8 mld.) a chemické látky a přípravky (-108,3 mld.). Kvůli změnám cen se deficit obchodu se základními kovy prohloubil o 29,2 mld. korun a s ropou a zemním plynem o 40,1 mld. Již zmíněné oživení českého chemického průmyslu se projevilo zmírněním deficitu obchodu s chemickými látkami a přípravky o 11,2 mld. korun.

Graf č. 10 **Bilance zahraničního obchodu\* ve statistice zahraničního obchodu** (kumulace 1. až 4. čtvrtletí, v mld. korun, vybrané oddíly klasifikace CPA)



\*v národním pojetí

Zdroj: ČSÚ





## 5. Ceny

Celková cenová hladina se zvýšila.

Růst celkové cenové hladiny měřený deflátorem HDP v roce 2017 dosáhl 1,3 %. Růst celkové cenové hladiny tak zcela neodrazil zvýšení cen statků spotřebovávaných domácnostmi (2,5 %) a vládním sektorem (3,3 %). Mírně rostly i ceny investičních statků (1,1 %). Celkový růst cenové hladiny byl však tlumen zápornými směnnými relacemi (99,0 %).

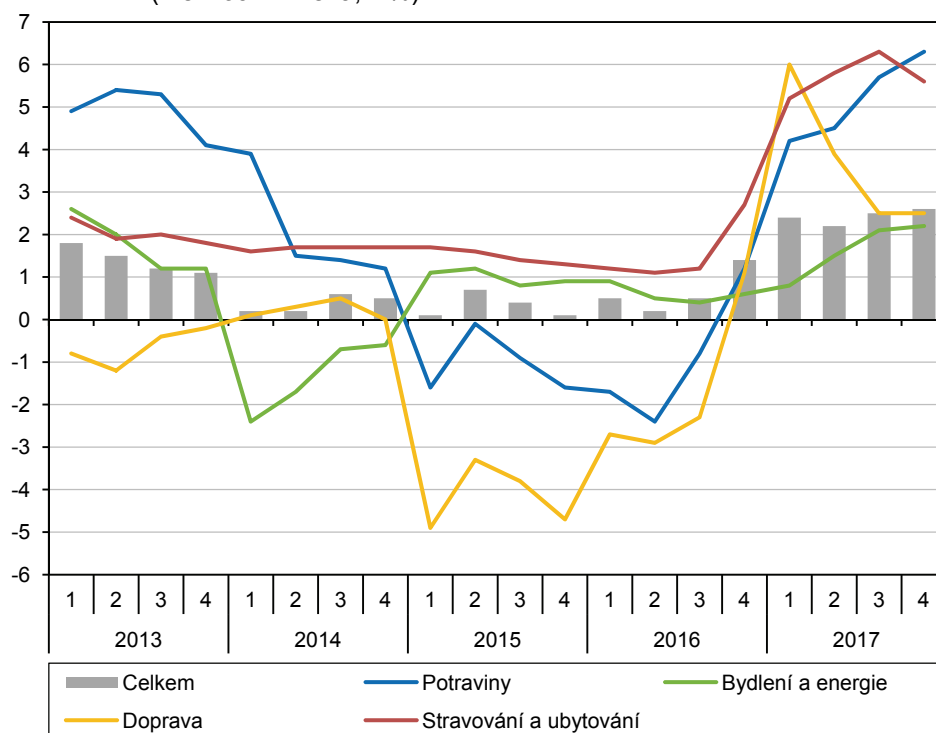
Růst spotřebitelských cen byl loni nejvyšší od roku 2012.

Rok 2017 byl z pohledu vývoje spotřebitelských cen výrazně odlišný od předchozích tří let. V porovnání s rokem 2016 vzrostl index spotřebitelských cen o 2,5 %. To je nejvíce od roku 2012 (3,3 %). Z pohledu jednotlivých čtvrtletí se meziroční tempo růstu cen postupně zrychlovalo (s výjimkou 2. kvartálu). Ještě v 1. čtvrtletí se na prudkém zrychlení podepsalo výrazné zvýšení cen dopravy, ve zbytku roku byly hlavním determinantem dynamiky indexu spotřebitelských cen potraviny. K celoročnímu nárůstu cen přispěly potraviny a nealkoholické nápoje 0,9 p. b. Dle velikostí příspěvku se za nimi umístily položky bydlení, voda, energie a paliva a doprava (0,4 p. b.). Vliv nákladů na bydlení však v průběhu roku sílil, hlavně kvůli zrychlujícímu růstu imputovaného nájemného.

V závěru roku vyprchával vliv nízké srovnávací základny roku 2016 a meziroční tempo růstu cen sláblo.

Ve 4. čtvrtletí dosáhl meziroční nárůst cen 2,6 %. Přitom v průběhu posledních tří měsíců meziroční tempo růstu sláblo. Vyprchával totiž vliv nízké základny roku 2016. V říjnu tak meziroční přírůstek atakoval hranici 3 %, v prosinci klesl pod 2,5 %. V posledním čtvrtletí roku 2017 ještě více než v předchozích kvartálech posílil vliv potravin a nealkoholických nápojů (příspěvek 1,1 p. b.). Pokračovalo i navyšování cen bydlení a energií, které nakonec k růstu celkového indexu přispěly 0,6 p. b. Doprava, stejně jako stravování a ubytování přispěly k růstu 0,3 p. b.

Graf č. 11 **Ceny ve vybraných oddílech indexu spotřebitelských cen** (meziroční změna, v %)



Zdroj: ČSÚ

Nejvýrazněji k růstu cen spotřebitelů přispěly potraviny a nealkoholické nápoje.

Ceny potravin a nealkoholických nápojů v roce 2017 vzrostly o 5,2 %. To je nejvíce od roku 2012. Ceny rostly poměrně výrazně u většiny skupin klasifikace, klíčové však bylo zdražení pečárenských výrobků a obilovin o 5,1 %, mléka, sýrů a vajec o 10,8 % a masa o 4,4 %. Tyto tři položky dohromady tvoří více než 10 % váhy spotřebního koše. Jen mírně zatížilo spotřebitele zdražení olejů a tuků (především másla) o 14,2 %. Vývoj ve 4. čtvrtletí se od celého roku příliš nelišil. Celkově v závěru roku potraviny

a nealkoholické nápoje meziročně zdražily o 6,3 % a podílely se na tom především výše zmíněné skupiny výrobků.

V průběhu roku zrychloval růst cen bydlení.

Růst cen bydlení, vody, energie a paliv za rok 2017 celkově dosáhl 1,7 %, ale v průběhu roku zrychloval. Zvyšovalo se především imputované nájemné (4,2 %), podmínky na trhu nemovitostí však ovlivnily i ceny nájemného z bytů (2,2 %). V průběhu celého roku mírně klesaly ceny elektřiny, tepla, plynu a také ostatních paliv (-0,7 %). V samotném 4. čtvrtletí ceny bydlení a energií meziročně vzrostly o 2,2 % (z toho imputované nájemné o 5,1 %). Ceny dopravy v roce 2017 vzrostly o 3,7 %. V první polovině roku jejich růst táhlo meziroční zvýšení cen pohonných hmot, zesílené mimořádně nízkou srovnávací základnou roku 2016. Ve 2. pololetí rychleji rostly ceny osobních dopravních prostředků.

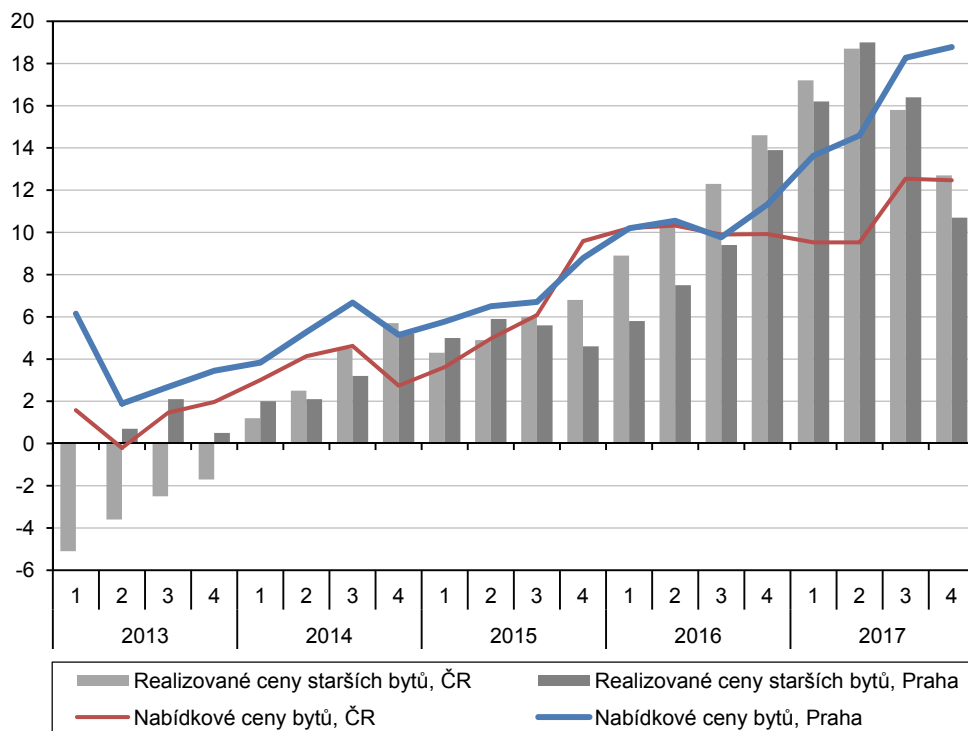
Výrazně rostly ceny stravování.

Čtvrtou položkou, která po celý rok významně ovlivňovala růst indexu spotřebitelských cen, bylo stravování a ubytování. Za celý rok 2017 zde ceny vzrostly o 5,7 %. Za tímto vývojem lze vidět poměrně výrazné zvyšování mezd ve stravování a ubytování, které se promítalo i do konečných cen.

Růst realizovaných cen starších bytů se v 2. pololetí roku 2017 zpomaloval.

V roce 2017 se otázka dostupnosti bydlení stala ještě palčivější. Meziroční růst indexu nabídkových cen bytů v Česku se pohyboval kolem 10 % již od konce roku 2015 a ve 3. a 4. čtvrtletí 2017 zrychlil na 12,5 %. Přitom však nabídkové ceny bytů mimo Prahu během loňského roku průměrně meziročně rostly jen o 4,7 %. Závratným tempem (průměrně 16,4 %) totiž rostly nabídkové ceny bytů v Praze. Jejich růst v průběhu roku zrychloval a ve 4. čtvrtletí dosáhl 18,8 %. Meziroční růst realizovaných cen starších bytů v ČR dosáhl vrcholu (18,7 %) ve 2. čtvrtletí 2017 a následně zpomalil. Stále však byl vyšší než 10%. Realizované ceny starších bytů v Praze loni průměrně rostly mírně pomaleji než ve zbytku ČR. Z pohledu na mezičtvrtletní vývoj realizovaných cen starších bytů je patrný zlom. Index ve 2. polovině roku svůj růst výrazně zpomalil, v Praze ve 4. čtvrtletí poprvé od konce roku 2013 ceny klesly. Realizované ceny nových bytů v Praze odrážely prudký růst cen bytů v nových stavebních projektech a průměrně rostly o 13,6 %. V závěru roku však meziroční navýšení výrazně zpomalilo a mezičtvrtletní růst ve 4. čtvrtletí 2017 byl poprvé od 2. čtvrtletí 2014 negativní.

Graf č. 12 **Ceny nemovitostí** (meziroční změna, v %)



Zdroj: ČSÚ

Spotřebitelské ceny rostly rychleji i v Evropě.

Nárůst harmonizovaného indexu spotřebitelských cen v Evropské unii v roce 2017 dosáhl 1,7 %. Vývoj spotřebitelských cen v Eurozóně za celounijním průměrem začal



zaostávat ve 2. čtvrtletí roku. Za celý rok 2017 se spotřebitelské ceny v Eurozóně zvýšily o 1,5 %. Česko se po celý rok drželo mezi státy s nejvyšším cenovým růstem. Nejrychleji v roce 2017 rostly spotřebitelské ceny v Litvě (3,7 %), Estonsku (3,6 %) a Lotyšsku (2,9 %, zde však růst ke konci roku zpomaloval). Po celý rok se blízko nuly držel cenový růst v Irsku (0,3 %). Po oživení v první polovině roku se propadlo i meziroční tempo růstu cen na Kypru (0,7 %). O méně než 1 % vzrostly v roce 2017 spotřebitelské ceny ve Finsku (0,8 %).

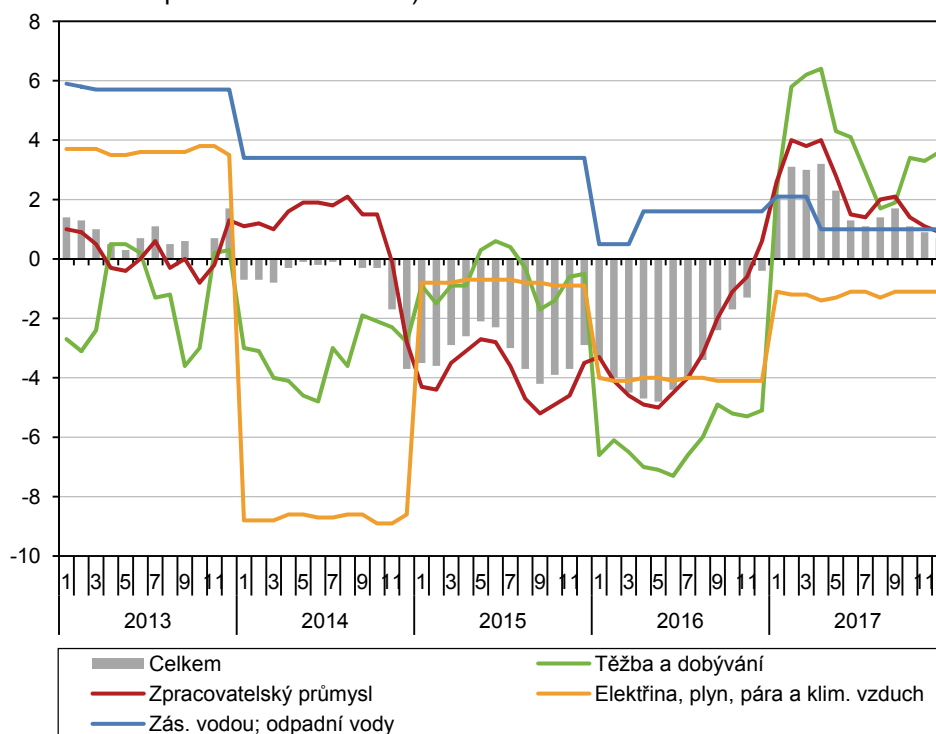
Ceny výrobců loni rostly nejrychleji za poslední léta. Jejich dynamika směrem k závěru roku zpomalovala.

Ceny průmyslových výrobců v roce 2017 vzrostly o 1,8 %. To je nejvyšší hodnota od roku 2012 a změna oproti dynamice let 2014–2016, kdy ceny průmyslových výrobců klesaly. V průběhu roku však růst cen zpomaloval, v samotném 4. čtvrtletí meziroční tempo kleslo na 0,9 %. K růstu indexu v roce 2017 přispěl vývoj cen koksů a rafinovaných ropných výrobků, významné bylo i zvýšení cen potravinářských výrobků, nápojů a tabáku o 2,6 %. Podstatnou měrou k nárůstu přispělo i zdražení obecných kovů a kovárenských výrobků v roce 2017 o 5,3 %. Naopak klesaly ceny dopravních prostředků, za celý rok o 2,2 %. V samotném 4. čtvrtletí roku nejvýrazněji meziročně rostly ceny obecných kovů a kovárenských výrobků (5,1 %). Díky vysoké váze v indexu měly výraznější kladný příspěvek k celkovému růstu i potravinářské výrobky, nápoje a tabák (meziroční růst 2,2 % ve 4. čtvrtletí, zpomalení oproti předchozím čtvrtletím). Ve směru poklesu působily především ceny dopravních prostředků, které ve 4. čtvrtletí klesly o 3,4 % a také ceny elektřiny, plynu, páry a klimatizovaného vzduchu, které klesaly poslední čtyři roky.

Růst cen výrobců v EU dosáhl 3,5 %.

Postupné zpomalování růstu cen průmyslových výrobců se nevyhnulo ani Evropské unii (EU28). Index cen průmyslových výrobců se zde v roce 2017 meziročně zvýšil o 3,6 %. Zatímco v 1. čtvrtletí růst cen dosáhl 5,0 %, v posledním čtvrtletí roku meziroční nárůst činil 2,9 %. Nejrychleji v roce 2017 index rostl v Belgii (8,9 %), Velké Británii (6,2 %) a Polsku (4,7 %). Česko patřilo mezi země s nejnižším růstem cen průmyslových výrobců. Pomaleji rostly v roce 2017 ceny jen v Lucembursku (-1,9 %), na Maltě (0,7 %) a ve Slovinsku (1,3 %).

Graf č. 13 **Ceny hlavních skupin průmyslových výrobců** (meziroční změna, v %, podle klasifikace CPA)



Zdroj: ČSÚ

Nejvýrazněji ze sledovaných cenových indexů rostly ceny zemědělských výrobců.

Ceny zemědělských výrobců v roce 2017 vzrostly o 7,3 %. To je nejvíce od roku 2011. Zároveň jde o výraznou změnu oproti poklesům v letech 2014–2016. Dynamika cen dosáhla svého vrcholu ve 3. čtvrtletí, ale i v posledním kvartálu dosáhl meziroční nárůst

cen poměrně vysoké hodnoty 8,0 %. Ceny rostly v rostlinné i živočišné výrobě. V rostlinné výrobě v roce 2017 vzrostly o 1,7 %. Přispěl k tomu nárůst cen ovoce a zeleniny o 6,3 % (index cen bez zeleniny vzrostl jen o 1,1 %). Došlo však i k obratu vývoje cen obilovin (růst o 1,7 %), zejména pšenice (3,0 %) a žita (2,3 %). Po čtyřech letech poklesu vzrostly ceny olejnin (4,1 %). K tomu přispělo zrychlení růstu cen řepky na 4,4 %. Živočišná výroba k celkovému růstu cen zemědělských výrobků přispěla více (nárůst ve výši 15,2 %). Podílelo se na tom zvýšení cen hospodářských zvířat o 4,9 % (zejména prasat a selat o 11,2 %). Nejsilnějším impulzem však byl nárůst cen živočišných výrobků o 25,4 %. Ceny mléka vzrostly o 25,8 %, ceny vajec o 23,0 %.

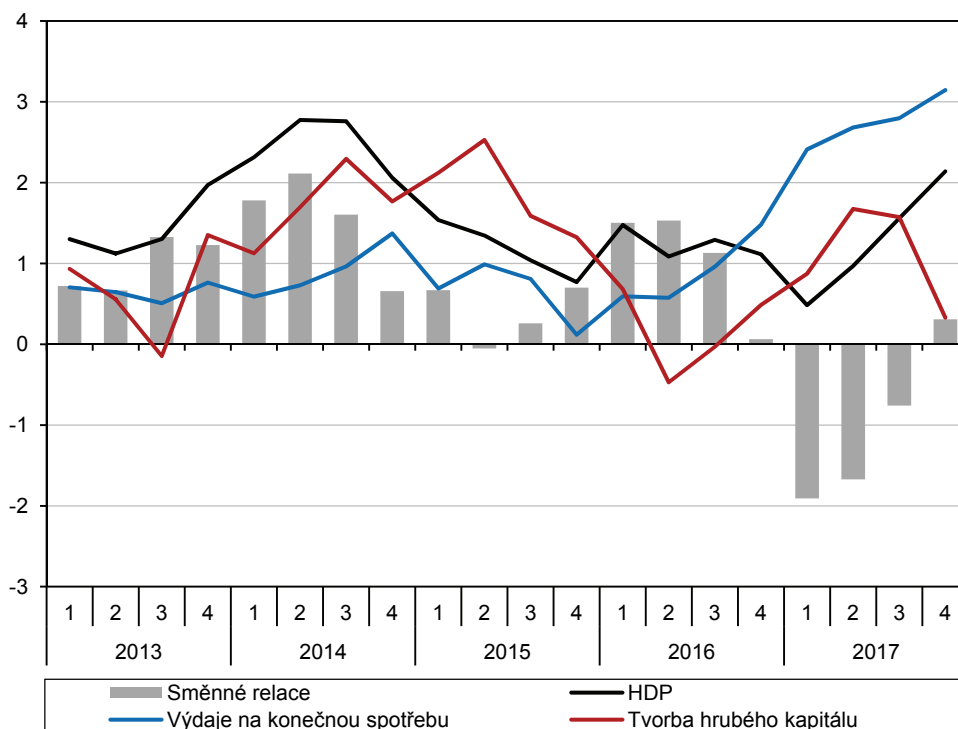
Tržní služby v cenové oblasti zaznamenaly oživení. Celkový růst dosáhl 1,3 %.

Ceny tržních služeb v roce 2017 zřejmě prolomily stagnaci trvající prakticky od roku 2010. Ceny vzrostly o 1,3 %, tedy nejvíce od roku 2009. Přitom růst v průběhu roku zrychloval – ve 4. čtvrtletí dosáhl 1,7 %. Směrem ke konci roku zrychloval i meziroční růst cen jednotlivých služeb. Z váhově významných položek vzrostly v minulém roce především ceny reklamních služeb a průzkumu trhu o 2,7 % (ve 4. čtvrtletí o 4,1 %). Architektonické a inženýrské služby a technické zkoušky a analýzy celkově zdražily o 1,4 % (o 3,0 % ve 4. čtvrtletí). Celkový vývoj v roce 2017 kladným směrem ovlivnil i nárůst cen služeb v oblasti programování a poradenství o 1,3 % (1,8 % ve 4. čtvrtletí).

Ceny vývozu v první polovině roku rostly, ve 2. pololetí se však propadaly.

Ceny vývozu v roce 2017 celkově meziročně klesly o 0,1 %. V první polovině roku byla meziroční dynamika kladná, ve 2. pololetí ceny meziročně klesaly. V roce 2017 se propadaly především ceny vyvážených strojů a dopravních prostředků (-2,2 %) a průmyslového spotřebního zboží (-1,0 %). Naopak výrazně rostly ceny vývozu minerálních paliv (16,3 %) a ostatních surovin (10,3 %). Ceny dovozu v roce 2017 celkově meziročně vzrostly o 0,9 %. Podobně jako u vývozu rostly ceny minerálních paliv (13,9 %) i ostatních surovin (10,3 %) a ve směru poklesu působily stroje a dopravní prostředky (-2,9 %), průmyslové spotřební zboží (-2,2 %) a živočišné a rostlinné oleje (2,6 %). Směnné relace v roce 2017 činily 99,0 %. Kladných směnných relací dosáhl obchod s živočišnými a rostlinnými oleji (105,6 %), s minerálními palivy (102,1 %), průmyslovým spotřebním zbožím (101,2 %) i stroji a dopravními prostředky (100,7 %). Výrazně záporné byly směnné relace u polotovarů (96,9 %) a nápojů a tabáku (97,5 %).

Graf č. 14 Deflátoři (očistěno o sez. a kalendářní vlivy, meziroční změna, v %)



Zdroj: ČSÚ



## 6. Trh práce

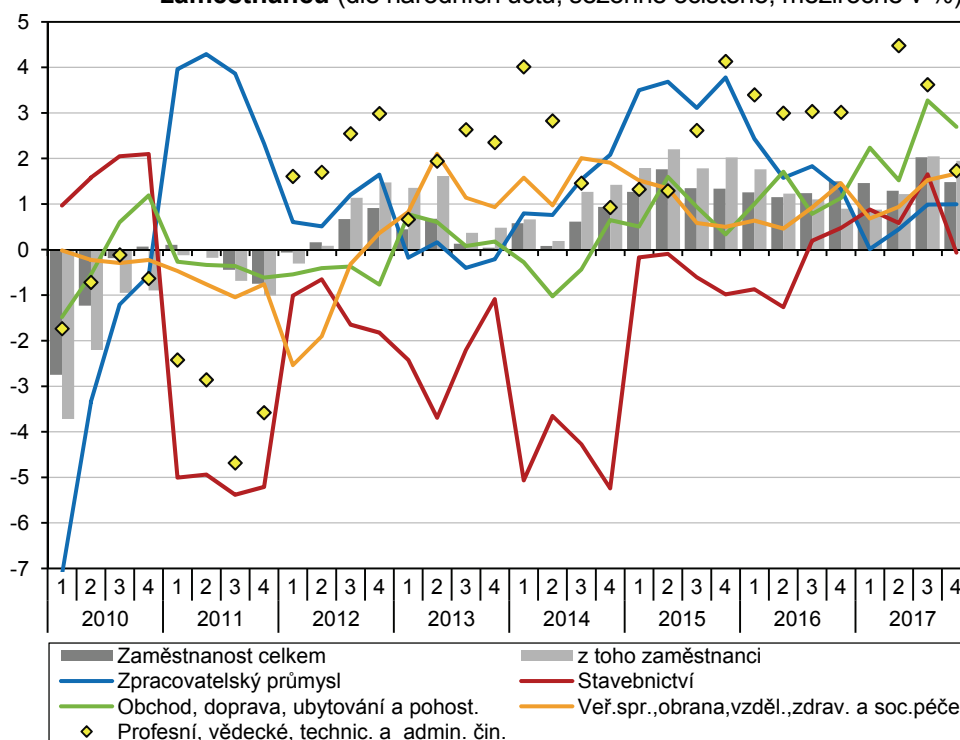
Sílící ekonomika zvyšovala poptávku po pracovní síle, která však stále výrazněji narážela na nedostatečnou nabídku. Zaměstnanost nadále významně rostla, práci mělo nejvíce lidí v historii ČR.

Míra zaměstnanosti se nadále navyšovala. U mužů dosahovalo Česko čelního postavení v celé EU.

Na trhu práce v průběhu roku 2017 pokračovaly příznivé tendence z předchozích let. Zároveň se však stále více projevilo i rostoucí napětí pramenící z neuspokojené poptávky firem po pracovní síle. Na pozadí této skutečnosti zaměstnanost po většinu roku stále sílila. Oproti roku 2016 se počet pracovníků<sup>30</sup> navýšil o 1,6 %, šlo o nejvyšší meziroční tempo od konjunkturního roku 2008. V posledních třech měsících loňského roku se však mezičtvrtletní růst zaměstnanosti zastavil. V pozadí stála především vysoká základna (růst v předchozím čtvrtletí byl nejsilnější od konce konjunktury minulé dekády)<sup>31</sup>. V Česku pracovalo na sklonku loňského roku nejvíce lidí v jeho historii (5,36 mil.). Projevil se zde vliv hospodářského cyklu spojeného i s přílivem pracovní síly ze zahraničí, ale rovněž posun ve věkové skladbě obyvatelstva či pravidelné navyšování důchodového věku.

Z podrobnějších dat Výběrového šetření pracovních sil (VŠPS) vyplynulo, že hlavním zdrojem růstu zaměstnanosti byl v 1. až 3. čtvrtletí 2017 čistý přítok z nezaměstnanosti (vlivem její další redukce). Ve 4. čtvrtletí 2017 pracovalo ve věku 15–64 let již 74,3 % obyvatel. Meziroční tempo růstu míry zaměstnanosti mírně sláblo – z 2,1 p. b. (ve 4. čtvrtletí 2016) na 1,4 p. b. (o rok později). Na tomto růstu se podíleli spíše starší pracovníci (nad 55 let), míra zaměstnanosti ale vzrostla ve všech věkových skupinách (vyjma žen ve věku 35–39 let). Zaměstnanost mužů dosáhla ve 3. čtvrtletí 81,4 % a byla již více než rok nejvyšší v EU. Zaměstnanost žen řadila ČR nadále až na jedenácté místo, a to i přesto, že se meziročně zvyšovala dvojnásobným tempem než v Unii (z 64,5 % na 66,7 %).

Graf č. 15 **Počet pracovníků ve vybraných odvětvích a celkový počet zaměstnanců** (dle národních účtů, sezónně očištěno, meziročně v %)



Zdroj: ČSÚ (národní účty)

K vyšší zaměstnanosti loni přispěli jak zaměstnanci, tak sebezaměstnaní.

K vyšší zaměstnanosti přispěli v roce 2017 především zaměstnanci. Šestinou se ale podíleli i sebezaměstnaní, jejichž růst postupoval většinu významných odvětví. Sebezaměstnaných přibývalo již druhým rokem v řadě. Z pohledu odvětví táhly v roce 2017 růst celkové zaměstnanosti především služby. Role zpracovatelského průmyslu, který intenzivně nabíral pracovníky v letech 2015 i 2016, postupně slábla. V sektoru

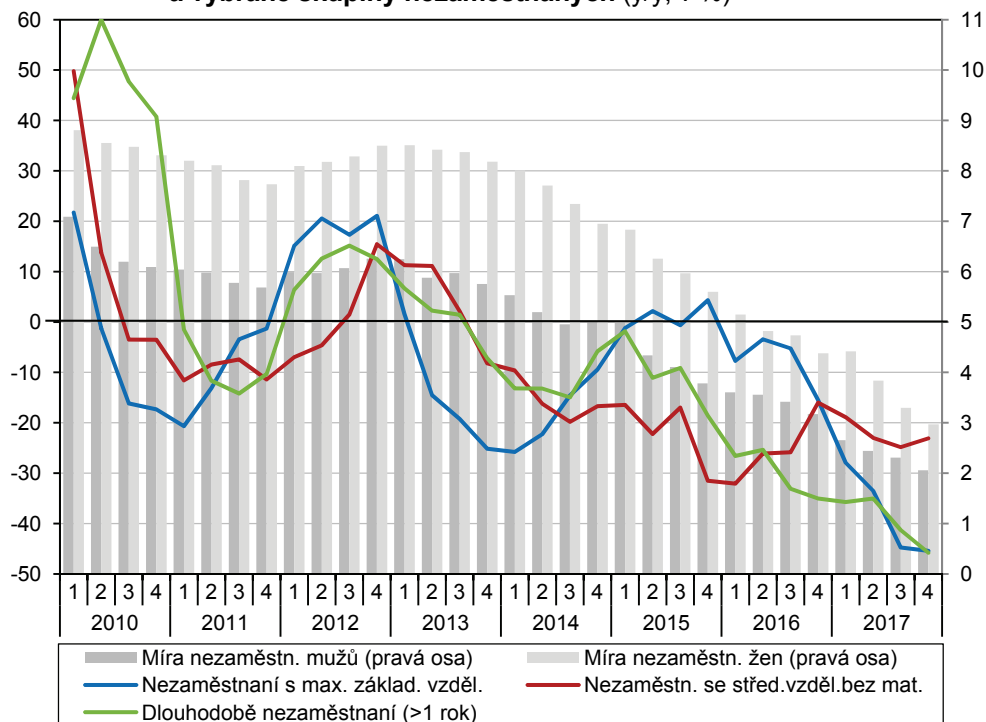
<sup>30</sup> Pokud není uvedeno jinak, jsou v této kapitole údaje o zaměstnanosti uvedeny v pojetí národních účtů v očištění o sezónní vlivy.

<sup>31</sup> Obdobná situace se projevila také ve 3. čtvrtletí 2015 i 2016. V obou případech šlo jen o jednorázové vybočení z dlouhodobějšího růstového trendu.

Těžiště růstu nových pracovních míst se přesunulo ze zpracovatelského průmyslu do služeb. Stavebnictví ožilo, recese v těžbě a dobývání naopak pokračovala.

služeb pracovalo oproti roku 2016 o 71 tis. lidí více, ve zpracovatelském průmyslu o 8 tis. V rámci služeb vytvářela nová pracovní místa relativně nejvíce odvětví profesní, vědecké, technické a administrativní činnosti a také informační a komunikační činnosti (v obou případech o 3,8 %). Pokračovalo mírné navyšování zaměstnanosti v odvětvích s dominancí státu<sup>32</sup> – hlavně v obraně a ve vzdělávání. Zastavila se šest let trvající redukce zaměstnanosti ve stavebnictví, a to výhradně vlivem vyššího počtu sebezaměstnaných (těžících z vyšší poptávky po menších stavebních pracích, jejichž vývoj nebyl negativně ovlivněn nepravdělnostmi čerpání evropských fondů). Počet odpracovaných hodin v celé ekonomice loni vzrostl o 1,9 % a již druhým rokem v řadě vykazoval vyšší tempa než celková zaměstnanost. Jedním z důvodů je také rostoucí počet i podíl osob pracujících ve druhém zaměstnání, jak ukazují data z VŠPS<sup>33</sup>.

Graf č. 16 **Obecná míra nezaměstnanosti mužů a žen (v %, sezónně očištěno) a vybrané skupiny nezaměstnaných (y/y, v %)**



Zdroj: ČSÚ (VŠPS-výběrově šetření pracovních sil)

Tempo redukce míry nezaměstnanosti během roku 2017 nepolevovalo zásluhou příznivého vývoje u dlouhodobě nezaměstnaných, resp. u osob s nejnižším stupněm vzdělání.

Obecná míra nezaměstnanosti nepřetržitě klesala na historická minima v kontextu vývoje samostatné ČR i jejího postavení v rámci EU. V prosinci 2017 bylo (dle sezónně očištěných údajů) ve věku 15–64 let nezaměstnaných 2,4 % osob, meziročně o 1,3 p. b. méně. Tempo redukce nezaměstnanosti oproti roků 2015 i 2016 nepolevovalo, o což se zasloužil příznivý vývoj především v první polovině roku 2017. Na sklonku roku bylo bez práce 2,0 % mužů a 2,9 % žen (meziroční redukce nezaměstnanosti byla u obou pohlaví srovnatelná). Na nižším počtu nezaměstnaných (o 63 tis.) se z více než poloviny podílely osoby, které byly bez práce déle než rok. Četnost dlouhodobě nezaměstnaných se ve 4. čtvrtletí snížila na rekordních 40 tis. Souviselo to s výrazným zlepšením postavení osob s nejnižším stupněm vzdělání na trhu práce. Nezaměstnanost osob s maximálně základním vzděláním klesla z 18,5 % na 10,1 % (nejsilnější meziroční pokles v historii ČR).

Nabídka pracovních míst na ÚP se meziročně téměř zdvojnásobila. Více než tři čtvrtiny přírůstku ale tvořila místa s minimálními deklarovanými nároky

V roce 2017 akcelerovala nabídka volných pracovních míst na úřadech práce (ÚP). Na konci září jejich počet poprvé v historii překonal 200tis. hranici, na sklonku roku jich bylo již 217 tis. (meziročně o 84 tis. více). Rok 2017 byl prvním v historii ČR, kdy počet volných míst meziměsíčně rostl (navzdory sezónním vlivům) nepřetržitě po celý rok. O meziroční přírůstek se z více než tří čtvrtin zasloužila místa s požadavkem minimální kvalifikace, na něž postačovalo základní vzdělání. Tato skutečnost společně s citelnou

<sup>32</sup> Zahnuje odvětví: Veřejná správa a obrana, vzdělávání, zdravotní a sociální péče.

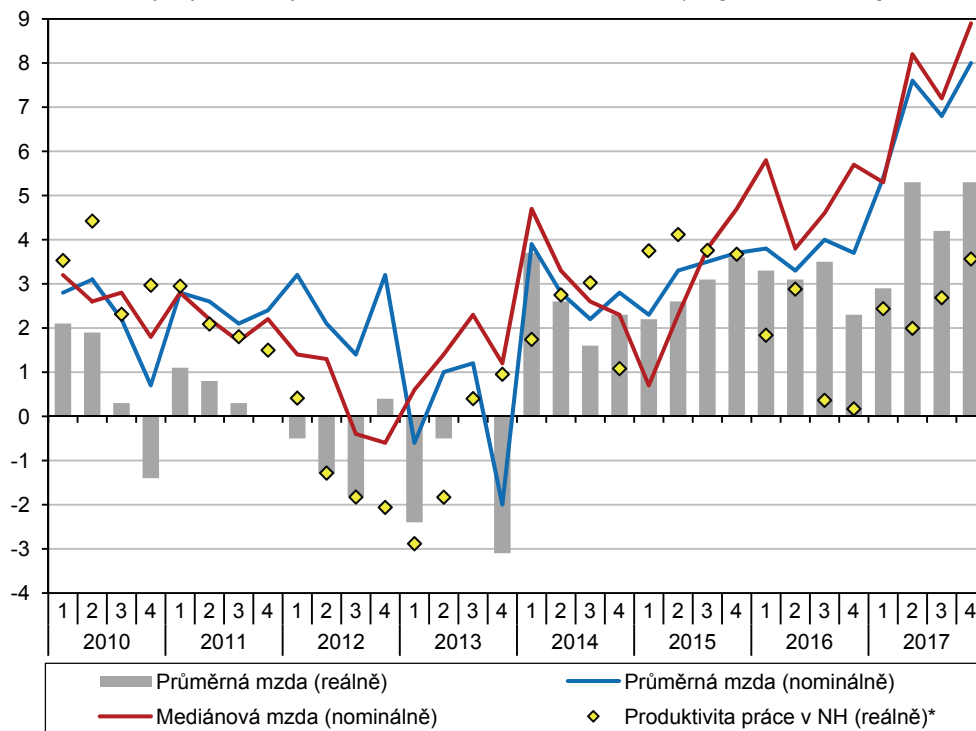
<sup>33</sup> Ve 3. čtvrtletí 2017 takto pracovalo 139 tis. osob, před dvěma lety 114 tis.



na kvalifikaci.

redukci stavů dlouhodobě nezaměstnaných naznačuje, že zaměstnavatelé mohou mít s obsazením takto vzniklých míst pracovníky z tuzemska značné problémy. V odvětvovém pohledu k rozšíření nabídky zásadně přispěl zpracovatelský průmysl. Na jedno volné místo celkem připadal na konci roku jen 1,3 uchazeče, nejméně od poloviny 90. let. Šance na uplatnění se meziročně zlepšila ve všech krajích, z pohledu kvalifikační pak hlavně pro řemeslníky, opraváře či montéry i obsluhu strojů a zařízení.

Graf č. 17 **Průměrná hrubá měsíční mzda a mzdový medián (na zaměstnance přepočt. na plně zaměstnané, meziročně, v %) a produktivita práce\***



\*Podíl sezónně neочиštěného HDP a zaměstnanosti (v pojetí národních účtů).

Zdroj: ČSÚ

Mzdový růst v průběhu roku akceleroval. V pozadí stál silící nedostatek volných pracovníků na trhu i vyšší aktivita státu.

Nominální růst mezd byl v roce 2017 nejvyšší za posledních devět let. Relativně nejvíce rostly nadále výdělky v odvětvích s nízkou mzdovou úrovní.

Relativní mzdové diference mezi odvětvími i regiony se snížily a dokládaly přetrvávající silnou poptávku po méně kvalifikovaných pracovnících.

Dobré hospodářské výsledky firem, pokračující pozitivní očekávání, ale i prohlubující se nesoulad mezi nabídkou pracovní síly a poptávkou po ní vedly během roku 2017 k dynamizaci mzdového růstu. Významnou roli sehrál i stát – posílením platových tarifů vlastních zaměstnanců i dalším navýšením hranice minimální mzdy (vč. sekundárního dopadu do na ni navázané zaručené mzdy). Průměrná hrubá měsíční mzda překročila ve 4. čtvrtletí 2017 poprvé v historii 30tis. hranici a meziročně posílila o 8,0 % (o rok dříve o 3,7 %). Během roku 2017 růst kulminoval ve 2. i ve 4. čtvrtletí, což souviselo i s meziročně vyšším objemem vyplacených odměn. V úhrnu za celý rok mzdy vystoupaly o 7,0 %, což odpovídá tempům z konjunkturálních let 2007 a 2008. Již třetí rok v řadě si nejvíce polepšili zaměstnanci v ubytování, stravování a pohostinství (loni o 11,9 %). Přesto šlo stále o odvětví s nejnižší úrovní mezd (17,5 tis. korun). Růst minimální mzdy táhl i výdělky v administrativních a podpůrných činnostech (+8,0 %). V odvětvích s dominancí státu vykázaly nejvyšší tempo růstu mzdy v kulturních, zábavních a rekreačních činnostech (9,3 %), hlavně vlivem výrazné akcelerace ve 4. čtvrtletí (+13,4 %). Dynamicky rostly loni výdělky i ve zdravotní a sociální péči (+9,1 %). Naopak i přes zlepšení na sklonku roku zůstala loni dynamika i absolutní výše mezd ve vzdělávání pod úrovní národního hospodářství. Ve váhově dominantním odvětví zpracovatelského průmyslu kopírovala výše mezd i jejich dynamika v posledních třech letech hodnoty za celou ekonomiku. Ve většině odvětví s nadprůměrnou mzdovou úrovní byl relativní růst skromnější, a to zejména v peněžnictví a pojišťovnictví (+3,6 %<sup>34</sup>). Ve většině z nich byl však kompenzován silným růstem zaměstnanosti (informační komunikační činnosti, energetika). Mzdová diferenciacce se loni mírně snížila, mediánová mzda převyšovala tempa průměrné mzdy již po dva a půl roku. Pozitivním trendem bylo také navyšování tempa růstu průměrné reálné mzdy – ta v roce 2017 posílila o 4,4 %, nejvíce po roce 2003.

<sup>34</sup> Šlo o jediné z 19 hlavních odvětví, kde se loňské tempo oproti roku 2016 (+3,3 %) významně nezvýšilo. V absolutním vyjádření zde však byl loni přírůstek mezd (+1819 korun) srovnatelný s odvětvím ubytování, stravování a pohostinství či s celou ekonomikou.

## 7. Měnové podmínky

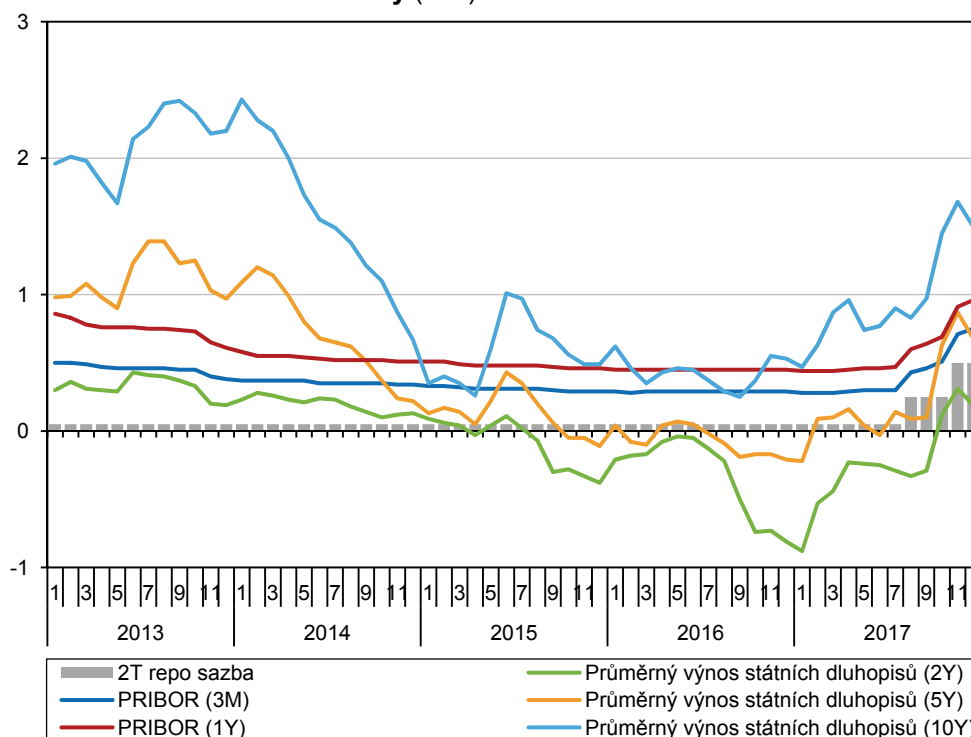
Od dubnového ukončení režimu intervencí kurz české koruny vůči euru i dolaru posiloval.

Rok 2017 přinesl řadu změn v oblasti měnových podmínek. Po dubnovém ukončení kurzových intervencí se koruna vrátila k režimu řízeného floatingu. V průběhu roku tak kurz koruny vůči důležitým zahraničním měnám posiloval. Kurz vůči euru se po celé 1. čtvrtletí držel na hodnotě 27,02 CZK/EUR<sup>35</sup>. Po ukončení intervencí postupně posiloval a jeho průměrná hodnota ve 4. čtvrtletí byla 25,65 CZK/EUR. Od 2. ledna do 29. prosince posílila koruna vůči euru o 5,5 %. Ještě výrazněji posiloval kurz koruny vůči americkému dolaru. Jeho průměrná hodnota v 1. čtvrtletí dosáhla 25,38 CZK/USD, v závěrečném kvartálu roku to bylo 21,79 CZK/USD. Za celý rok 2017 posílila koruna vůči dolaru o 17,5 %. Bezprostředním dopadem tohoto posílení byl propad cen zahraničního obchodu.

ČNB se v roce 2017 dvakrát rozhodla pro zvýšení měnověpolitických úrokových sazeb.

Ukončení režimu intervencí bylo do jisté míry návratem ke klasickým nástrojům monetární politiky. Poprvé od listopadu 2012 došlo ke změně měnověpolitických úrokových sazeb. Nejprve byla na počátku srpna zvýšena repo sazba z 0,05 % na 0,25 % a lombardní sazba z 0,25 % na 0,50 %. Šlo o první růst od roku 2008. Další posun směrem vzhůru se odehrál na počátku listopadu. Repo sazba byla zvýšena na 0,50 % a lombardní sazba na 1,00 %. V návaznosti na diskuzi o stabilitě finančního systému ČNB v roce 2017 aplikovala i některé nástroje makroobezřetnostní politiky. Jednak zpřísnila doporučení týkající se poskytování hypotečních úvěrů a rovněž zvýšila sazbu kapitálové rezervy pro některé banky. Na konci roku 2017 vyhlásila i zvýšení sazby proticyklické kapitálové rezervy s platností od 1. 7. 2018 (z 0,5 % na 1,0 %, další zvýšení na 1,25 % od 1. 1. 2019).

Graf č. 18 Tržní úrokové sazby (v %)



Zdroj: ČNB

Mezibankovní sazby i výnosy vládních dluhopisů rostly.

Zvýšení měnověpolitických sazeb mělo přímý dopad na mezibankovní úrokové sazby. Tříměsíční PRIBOR sazba vzrostla od ledna do prosince 2017 o 0,47 p. b. a v prosinci činila 0,77 % (nejvíce od září 2012). U ročního PRIBORu došlo ke zvýšení o 0,52 p. b. Prosincová hodnota 0,96 % byla nejvyšší od října 2010. Výnosy státních dluhopisů rovněž rostly. Dluhopisy se splatností dva roky v lednu dosáhly rekordního minima výnosnosti hodnotou -0,88 %, ale ve 4. čtvrtletí se již

<sup>35</sup> Kurzy devizového trhu vyhlášené ČNB v pracovních dnech. Není-li uvedeno jinak, jsou veškeré údaje převzaty z databáze ARAD České národní banky.





držely nad nulou (0,12 % v říjnu, 0,31 % v listopadu, 0,19 % v prosinci). V záporných hodnotách tak výnosy krátkodobých dluhopisů setrvaly od srpna 2015 do září 2017. Výnosy dluhopisů se splatností 5 let od ledna do prosince 2017 vzrostly z -0,22 % na 0,68 % (maxima 0,87 % dosáhly v listopadu). Růst výnosů dlouhodobých dluhopisů (splatnost 10 let a více) začal již ve 4. čtvrtletí 2016. V roce 2017 se růstový trend potvrdil a výnosy se zvýšily z 0,47 % v lednu na 1,50 % v prosinci.

Úročení běžných účtů zatím setravá na téměř nulových hodnotách. Sazby spotřebních úvěrů klesaly, ty hypoteční mírně rostly.

Úrokové sazby na vkladech posuny měnověpolitických ani mezibankovních sazeb v roce 2017 nerefletovaly. Na prakticky nulové úrovni setrvaly úroky na běžných účtech domácností (0,04 %) i nefinančních podniků (0,02 %). Jisté posuny směrem vzhůru se odehrávaly v závěru roku u vkladů s dohodnutou splatností pro nefinanční podniky (ty měly v 1. až 3. čtvrtletí téměř nulové úročení). Jediným typem vkladů, jehož úročení kopírovalo vývoj hlavních sazeb, byly vklady se splatností mezi 1 a 2 lety. Úroky na nich vzrostly z dubnového minima 0,42 % na 1,12 % v prosinci. Pokračoval pokles úroků na spotřebních úvěrech pro domácnosti. V únoru jejich úročení kleslo pod 10,0 %, v prosinci se již průměrný úrok pohyboval na úrovni 8,7 %. Naopak úrokové sazby úvěrů na bydlení postupně rostly. Nejvýrazněji se zvýšily úroky úvěrů s fixací od 5 do 10 let (o 0,29 p. b.). Sazby u tohoto typu hypoték jsou však v porovnání s ostatními fixacemi stále nejnižší. Úrokové sazby úvěrů pro nefinanční podniky se během roku výrazněji neměnily, až ve 4. čtvrtletí byl patrný mírný růst.

Domácnosti se zadlužovaly kvůli koupi nemovitostí i spotřebě. Z údajů o počtu nových hypotečních smluv je však patrná stagnace.

Objem úvěrů poskytnutých domácnostem po celý rok 2017 rostl. Za 12 měsíců se zvýšil o 109,6 mld. korun (úvěry v korunách; úvěry v cizí měně jsou u českých domácností zanedbatelné) a ve 4. čtvrtletí roku celkový objem úvěrů poskytnutých domácnostem překonal 1,5 bilionu korun. Výrazný nárůst se odehrával především v první polovině roku (52,9 mld. korun), 2. pololetí 2017 za stejným obdobím předchozího roku zaostávalo o 2,8 mld. České domácnosti úvěrem řeší především nákup nemovitostí. Objem poskytnutých hypotečních úvěrů loni vzrostl o 91,5 mld. (o 14,5 mld. více než v roce 2016) a k 31. 12. dosahoval 1 035,2 mld. korun. Údaje o počtu nových smluv u hypotečních úvěrů (dostupné jen k 30. 9.) přitom ukazují, že zatímco objem úvěrů rostl, počet nových smluv meziročně klesal ve 2. i 3. čtvrtletí. Za vrchol lze označit 4. čtvrtletí roku 2016, kdy bylo uzavřeno 60,0 tis. nových smluv (meziroční nárůst o 12,5 tis., počet meziročně rostl i v 1. kvartálu 2017). Důvodem takového vývoje mohlo být očekávané zpřísnění podmínek poskytování hypotečních úvěrů i prudký růst cen nemovitostí. Objem úvěrů na spotřebu loni vzrostl o 13,1 mld. korun (o 1,6 mld. méně než v roce 2016) a k 31. 12. činil 198,5 mld. korun. Celkové zadlužení domácností k 31. 12. činilo 1 595,8 mld. korun. Dluhy související s bydlením se na něm podílely 72,2 %.

Úvěry v cizí měně loni nejvýrazněji ovlivnily peněžnictví a pojišťovnictví. V posledních letech však hrály významnou roli i u nefinančních podniků.

Objem úvěrů a pohledávek u nefinančních podniků se za rok 2017 zvýšil o 45,9 mld. korun. Největší podíl (55,8 %) na celku měly k 31. 12. dlouhodobé úvěry, kterých také nejvíce přibýlo (o 20,8 mld. korun). Výrazný nárůst však vykázal i objem krátkodobých úvěrů (o 17,3 mld.). Výraznou úlohu hrály úvěry v cizí měně (k 31. 12. tvořily 29,6 % celkového objemu úvěrů), jejichž objem vyjádřený v korunách ovlivnilo zmíněné loňské posílení. Objem úvěrů a pohledávek v cizí měně tak vzrostl za 1. čtvrtletí o 35,1 mld. korun (12,9 %) a polovinu z tohoto nárůstu tvořily krátkodobé úvěry. Ve zbývajících čtvrtletích byl patrný oslabený zájem o úvěry v cizí měně (pokles o 4,4 mld., v roce 2016 ve stejném období nárůst o 34,9 mld.). Úvěry v cizí měně se projevovaly i v odvětvovém pohledu. U peněžnictví a pojišťovnictví byl patrný jejich mohutný přírůstek v 1. čtvrtletí (o 39,1 %, 40,0 mld. korun), ve 4. čtvrtletí došlo k poklesu o 51,9 mld. Méně extrémní, ale podobný vývoj objemu úvěrů byl patrný i u činností v oblasti nemovitostí. Zpracovatelský průmysl na počátku roku rovněž navýšil podíl úvěrů v cizí měně až na 50,4 % ke konci března (na konci roku 2016 to bylo 46,8 %). Po zbytek roku docházelo k pozvolnému poklesu hodnoty v korunách (danému spíše posílením koruny). Celkový objem úvěrů ve zpracovatelském průmyslu po celý rok rovnoměrně rostl (průměrné meziroční tempo 4,2 %). Na dlouhodobě silný růst úvěrového financování v roce 2017 navázala doprava a skladování (+6,3 mld. korun, 15,2 %), výrazně vzrostlo úvěrové financování u ubytování, stravování a pohostinství (28,6 %). Po celý rok klesal objem úvěrů u těžby a dobývání (za celý rok o 9,6 mld. korun, 46,2 %).

## 8. Státní rozpočet

Silící hospodářský růst pomohl státnímu rozpočtu k dosažení druhého nejpříznivějšího salda po roce 1996.

V roce 2017 skončilo hospodaření státního rozpočtu (SR)<sup>36</sup> v mírném deficitu (6,2 mld. korun). Neopakoval se tak příznivý výsledek z předešlého roku (+61,8 mld.), jenž byl výrazně ovlivněn dohánějícími platbami z rozpočtu EU vázanými na skončené programové období. I přesto byl loňský výsledek druhý nejlepší po roce 1996. Po většinu roku 2017 přitom SR dosahoval mírných přebytků, do deficitu ho stáhlo až zrychlené čerpání investic i některých běžných výdajů na sklonku roku<sup>37</sup>. Oproti schválenému rozpočtu byl dosažený schodek o 53,8 mld. korun nižší (v roce 2016 dokonce o téměř 132 mld.). Hospodaření SR po celý rok ovlivňoval jak silící hospodářský růst, tak pomalejší náběh čerpání evropských fondů<sup>38</sup>. Saldo SR, tvořící klíčovou složku deficitu či přebytku hospodaření sektoru vládních institucí, činilo loni v relaci k nominálnímu HDP +0,1 % (o rok dříve +1,3 %).

Celkové příjmy SR se poprvé po čtyřech letech snížily. Svižný růst daňových příjmů včetně pojistného nestačil vykompenzovat prudký pokles prostředků z rozpočtu EU.

Celkové příjmy SR se loni meziročně snížily o 0,6 %. Stalo se tak poprvé od roku 2012, kdy tuzemskou ekonomiku svírala recese. Za loňským výsledkem stál výhradně prudký pokles příjmů z rozpočtu EU (meziročně o 82 mld. korun, na 77 mld.), který byl zároveň o 21 mld. hlubší než rozpočtové očekávání. To bylo loni naopak překonáno u všech objemově významnějších daňových příjmů. Celostátní výběr všech daňových příjmů (vč. pojistného) rostl loni o 6,9 % a přiblížil se hodnotě z roku 2016 (+7,2 %, nejvyšší po roce 2007). Tempo výběru daňových příjmů v druhé polovině loňského roku sláblo, především vlivem méně příznivého inkasa korporátní daně.

K růstu daňových příjmů loni téměř z poloviny přispěl vyšší výběr DPH, tažený především silícími výdaji na konečnou spotřebu domácností i vládních institucí.

Zatímco v letech 2015 i 2016 táhl růst daňových příjmů SR (bez pojistného) vysoký výběr korporátní daně, loni to naopak byla DPH, jež přispěla k růstu téměř z poloviny. Inkaso DPH meziročně posílilo o 8,3 %<sup>39</sup>, na úrovni všech veřejných rozpočtů pak o 9,1 % (o rok dříve o 5,4 %). Na zrychleném růstu se podílel především příznivý vývoj ve 2. čtvrtletí. Přispěl k tomu i přesun některých aktivit z šedé ekonomiky vlivem nedávných opatření zavedených na straně výběru daně. Klíčovým faktorem vyššího výběru DPH však nadále zůstal ekonomický růst reflektovaný i ve výdajích na konečnou spotřebu – ty se v roce 2017 zvýšily v nominálním vyjádření u domácností meziročně o 6,5 %, u vládních institucí o 5,0 %.

Inkaso spotřební daně z minerálních olejů vzrostlo díky vyšším dopravním výkonům. Výběr daně z tabákových výrobků byl podpořen lednovým zvýšením sazeb této daně.

Ze všech spotřebních daní získal SR v roce 2017 meziročně o 2,9 % více. Podobným tempem posílilo i inkaso dvou nejvýznamnějších podskupin – daně z minerálních olejů a daně z tabákových výrobků. Rostoucí dopravní výkony se pozitivně promítly ve váhově dominantní dani z minerálních olejů, rostla spotřeba zejména motorové nafty a leteckého petroleje. Meziroční tempo růstu maloobchodních tržeb za pohonné hmoty se během roku 2017 téměř zdvojnásobilo (z 3,4 % v 1. čtvrtletí na 6,6 % ve 4. čtvrtletí). Tyto vlivy tak převýšily dopad zavedení tzv. zelené nafty i pro živočišnou prvovýrobu, která naopak výběr daně mírně tlumila. Pokud jde o výběr daně z tabákových výrobků, v pozadí jeho růstu stálo především zvýšení sazby daně od ledna 2017.

Inkaso daně z příjmu právnických osob rostlo nejslabším tempem za poslední čtyři roky, mj. i vlivem silících mzdových nákladů firem.

Tempo růstu výběru korporátní daně v průběhu roku 2017 sláblo a ve 3. čtvrtletí již bylo celostátní inkaso nižší než ve stejném období loňského roku. Šlo o první meziroční pokles od konce roku 2013. Díky vyššímu výběru ve 4. čtvrtletí bylo celoroční rozpočtové očekávání této daně naplněno. Její výběr byl meziročně o 3,6 % vyšší, šlo však o nejslabší růst za poslední čtyři roky. Ve větší míře se již začala projevovat mírně klesající ziskovost podniků z let 2016 (a zčásti i 2017), především vlivem silících mzdových nákladů. Loňské inkaso zatím stále nedosáhlo úrovně z vrcholu konjunktury minulé dekády, zčásti i vlivem mírné redukce sazeb daně.

Rekordní úroveň zaměstnanosti, silící růst průměrných mezd i navyšování hladiny

Naopak ve výběru daně z příjmů fyzických osob (DPFO) ze závislé činnosti se vývoj na trhu práce projevoval nadále pozitivně. Její celostátní výběr sílil již třetím rokem v řadě (až na loňských +13,3 %) a těsně překonal rekordní meziroční růst

<sup>36</sup> Pokud není uvedeno jinak, vycházejí všechny údaje týkající se státního rozpočtu z dat Ministerstva financí o pokladním plnění.

<sup>37</sup> V úhrnu za prvních deset měsíců roku 2017 čítalo saldo +26,5 mld. korun. Během listopadu a prosince vzrostly kapitálové výdaje (o 30 mld. korun, na 81,6 mld.). Zrychlilo i tempo růstu výdajů na platy státních zaměstnanců, podobně jako neinvestiční výdaje podnikatelským subjektům či státním fondům.

<sup>38</sup> Dle propočtů MF by saldo SR očištěné na příjmové i výdajové straně o prostředky na programy z rozpočtu EU a Finančních mechanismů (EHP a Norské fondy, Program švýcarsko-české spolupráce) v roce 2017 činilo –1,3 mld. korun (o rok dříve –13,6 mld.).

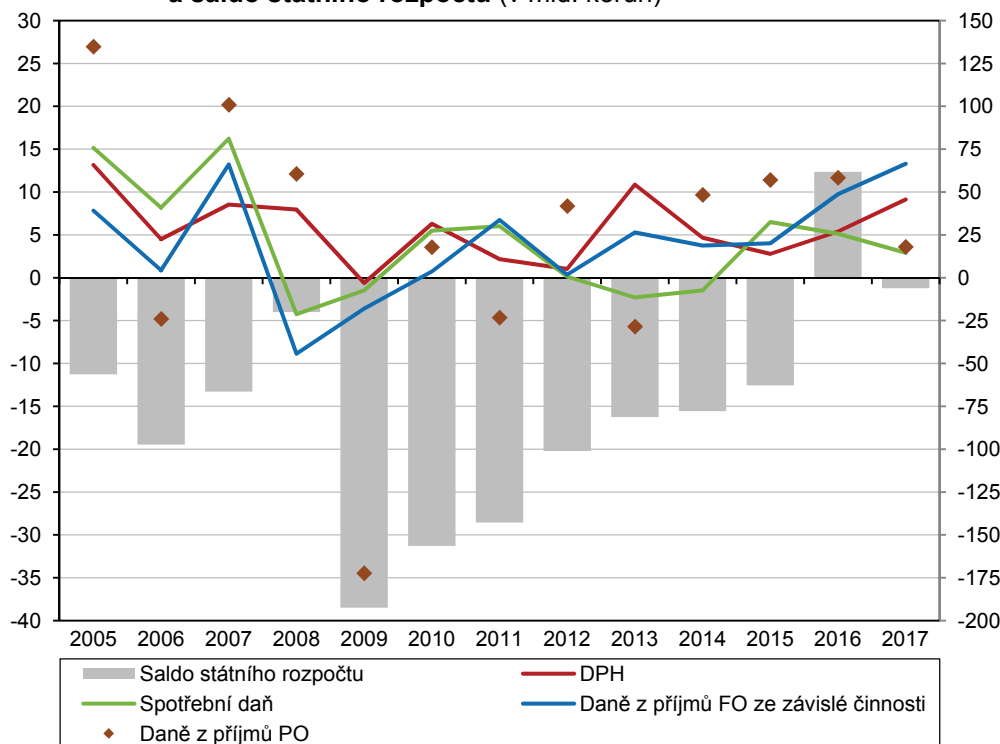
<sup>39</sup> Od 1. 1. 2017 klesl změnou rozpočtového určení daní podíl SR na celostátním výnosu DPH ze 70,25 % na 69,68 % ve prospěch obcí. Recipročně došlo (ve prospěch SR) k úpravě procentního podílu u výnosu daně z příjmu fyzických osob ze samostatné výdělečné činnosti.



minimální mzdy dynamizovaly růst výběru daně z příjmů fyzických osob ze závislé činnosti.

z konjunkturního roku 2007. Sílicí ekonomika stimulovala i podnikatelskou aktivitu, což se projevilo i vyšším výběrem DPFO ze samostatné výdělečné činnosti (o 11,2 % na 7,6 mld. korun). Inkaso této daně rostlo již třetím rokem v řadě. Výběr DPFO z kapitálových výnosů dosáhl loni 16 mld. korun. Šlo o jedinou objemově významnější daň, u níž stát vybral loni méně. Projevily se zde nejen přetrvávající nízké úrokové sazby vkladů, ale zejména legislativní změna související s osvobozením daně u výsluhového nároku ozbrojených složek.

Graf č. 19 Celostátní inkasa vybraných daňových příjmů (meziročně v %) a saldo státního rozpočtu (v mld. korun)



Zdroj: MF

K navýšení výdajů SR přispěly výhradně běžné výdaje, jež rostly nejvyšším tempem za posledních osm let.

„Nedočerpání“ investic ve vztahu k rozpočtovému očekávání se loni prohloubilo na 22 mld. korun.

Kladné saldo ČR vůči rozpočtu EU se snížilo na šestileté minimum. V pozadí stálo slabší čerpání strukturálních fondů, zahrnujících mj. projekty náročné na investiční přípravu.

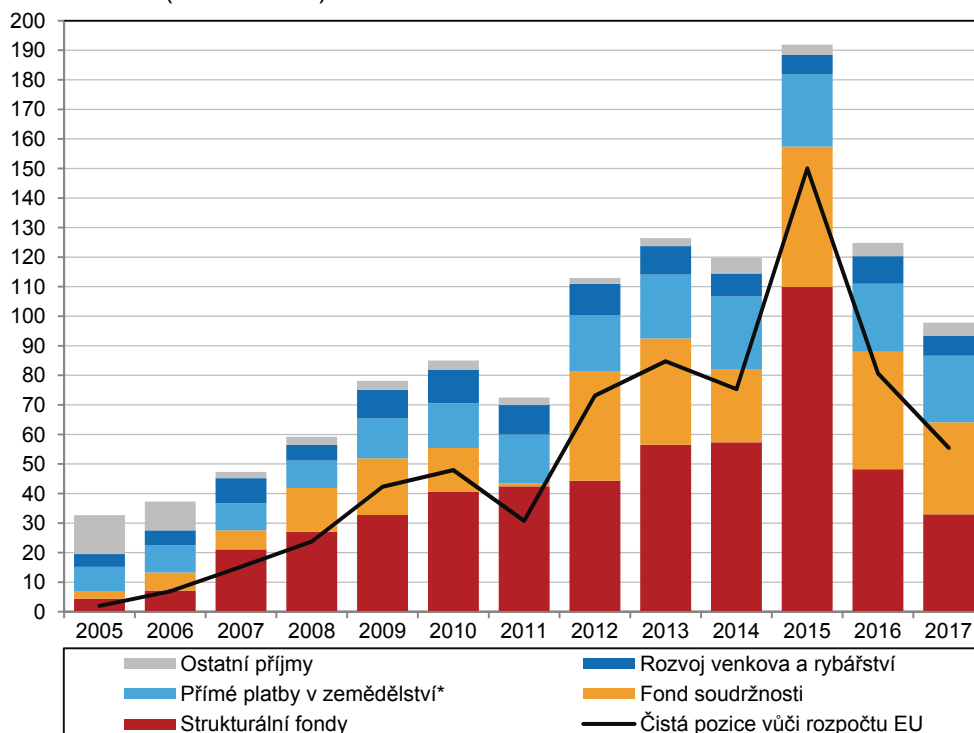
Celkové výdaje SR loni vzrostly o 4,9 % na necelých 1 280 mld. korun. Podobně jako v roce 2016 přispěly k jejich růstu výhradně běžné výdaje, jejichž tempo bylo nejvyšší za posledních osm let (+5,5 %). Kapitálové výdaje navzdory nízké srovnávací základně loni opět poklesly (-3,1 %). Zatímco v roce 2016 zůstalo čerpání investic jen těsně za rozpočtovým očekáváním, loni činil tento rozdíl již více než 22 mld. korun. Jejich čerpání v průběhu roku vykazovalo výraznější nepravidelnosti<sup>40</sup>. Objem investic realizovaných prostřednictvím společných programů EU a ČR (z programového období 2014–2020) dosáhl 36,9 mld. korun, meziročně se zdvojnásobil. Bezmála polovina z tohoto objemu byla financována pomocí operačního programu (OP) Doprava, pětina pak přes OP Životní prostředí. Veškeré výdaje na financování společných programů EU a ČR (vč. běžných výdajů) činily loni 91,1 mld. korun a oproti roku 2016 fakticky stagnovaly. Necelých 55 % všech kapitálových výdajů SR směřovalo výhradně na národní projekty, a nemělo tedy žádný vztah k EU. Objem takto určených investic (44 mld. korun) meziročně stagnoval, oproti roku 2015 byl však téměř o polovinu vyšší. Podíl investic na celkových výdajích SR loni klesal již druhým rokem v řadě a čílal pouhých 6,4 %, což bylo nejméně od roku 1998.

Čerpání investic SR určených na evropské projekty se s určitým zpožděním projevuje ve vývoji pozice ČR vůči rozpočtu EU. Přestože ČR získala loni „v čistém“ od EU bezmála 98 mld. korun, bylo to nejméně za posledních šest let. Souviselo to s hlubším poklesem refundovaných prostředků v oblasti strukturálních fondů. Jejich loňská výše (33 mld. korun) nicméně mírně převyšovala úroveň z let 2007 a 2008, resp. z počátku předešlého programového období. Čerpání prostředků učených na přímé platby v zemědělství či na rozvoj venkova probíhalo naopak v posledních

<sup>40</sup> Téměř polovina z celoročního objemu investic byla čerpána v posledním čtvrtletí. Další čtvrtina pak připadala na 3. čtvrtletí 2017.

letech relativně plynule. Stabilní zůstávají také celkové platby ČR do rozpočtu EU. Ty v posledním pětiletí oscilovaly kolem 43 mld. korun ročně.

Graf č. 20 **Skladba příjmů ČR z rozpočtu EU a čistá pozice ČR vůči EU**  
(v mld. korun)



\*Zahrnuje také tržní operace a veterinární opatření.

Zdroj: MF ČR

Růst běžných výdajů táhly především vyšší výdaje na mzdy zaměstnanců v oblastech s dominancí státu a na valorizaci důchodů.

Na meziročně vyšších běžných výdajích SR (o 62,6 mld. korun) se loni nejvíce podílely neinvestiční transfery veřejným rozpočtům územní úrovně, jejichž růst zrychlil na 13,4 % (ze 4,6 % v roce 2016). V těchto výdajích se promítal především růst výdělků pracovníků v regionálním školství<sup>41</sup>. Čtvrtinou se na růstu běžných výdajů podílela i váhově dominantní položka sociálních dávek, jejíž navýšení (+16,9 mld.) bylo ovlivněno primárně valorizací důchodů. Tempo růstu výdajů na platy státních zaměstnanců se téměř zdvojnásobilo (na 9,2 %), především vlivem navýšení platových tarifů. Vysokou dynamiku vykázaly i neinvestiční transfery příspěvkovým organizacím (+13,8 %), zahrnujícím např. vysoké školy či výzkumné organizace. O bezmála desetinu (na 48,3 mld. korun) vzrostl i objem neinvestičních transferů podnikatelským subjektům. Tyto transfery z významné části souvisejí s podporou obnovitelných zdrojů energie.

Dynamický růst výběru pojistného spolu s minimálním přírůstkem počtu příjemců důchodů vyústil ve výrazné zlepšení salda důchodového účtu. To se poprvé za devět let vymanilo z deficitu.

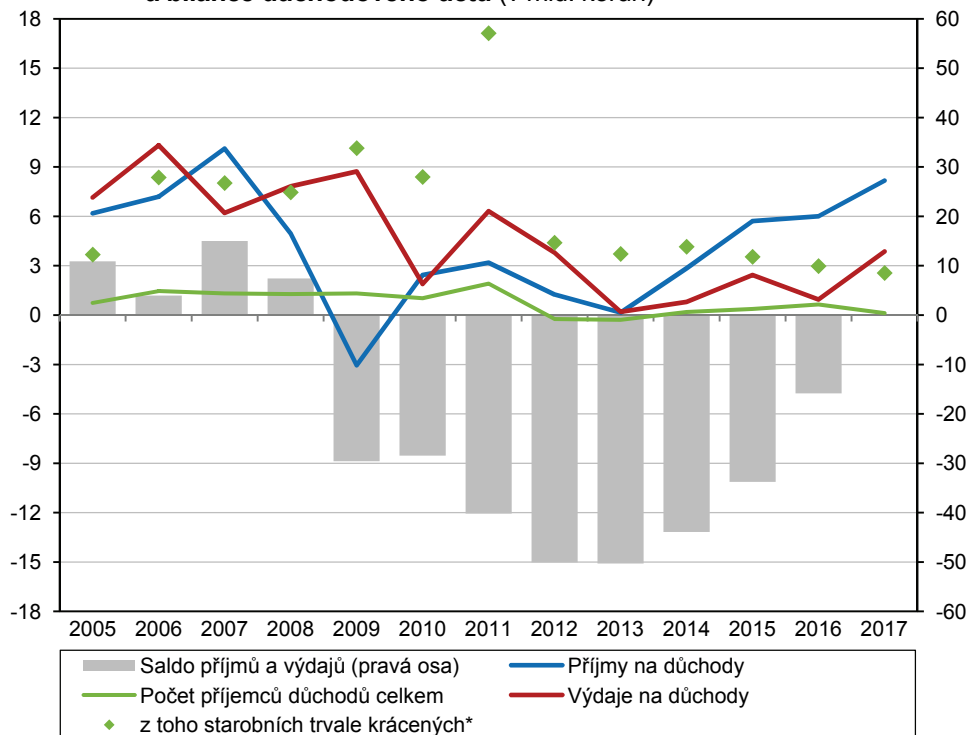
Na sociální dávky loni směřovalo 41,4 % veškerých výdajů SR (meziročně o 0,7 p. b. méně). Plných 78 % výdajů na sociální dávky putovalo na důchody, na které stát vydal meziročně o 3,9 % více (v roce 2016 o 0,9 %). V rostoucím tempu výdajů se promítl vliv nové legislativní úpravy umožňující zvýšit důchody nad rámec standardní valorizace. Naopak počet všech příjemců důchodů (2,896 mil. osob) se navýšil jen minimálně (+0,1 %). Kromě demografických vlivů to souviselo i s příznivou situací na trhu práce a z ní plynoucí „menší poptávky“ po předčasných důchodech (meziroční relativní přírůstek osob s trvale kráceným starobním důchodem byl loni nejslabší za poslední čtyři roky). Rekordní výše zaměstnanosti doprovázená silícím mzdovým růstem podpořila dynamický výběr pojistného (+8,2 %, nejvyššího po roce 2007). Tempo výběru pojistného na důchody se přitom v průběhu roku 2017 nadále navyšovalo (1. čtvrtletí činilo meziročně 6,6 %, na sklonku roku se blížilo 10 %). Tyto tendence vyústily v citelné zlepšení salda důchodového účtu<sup>42</sup>, jež bylo meziročně o téměř 16 mld. příznivější a dosáhlo +0,1 mld. korun. Důchodový účet se tak poprvé od konce konjunktury minulé dekády vymanil z deficitu.

<sup>41</sup> Od 1. září 2016 se navýšily platy pedagogům (+8 %), ale i nepedagogickým pracovníkům (+5 %) – ti dostali přidáno také od 1. července 2017 (o dalších 9,4 %). Od 1. listopadu 2017 dále vzrostly platy i pedagogickým pracovníkům (+15 %).

<sup>42</sup> Je vyjádřen jako rozdíl mezi příjmy a výdaji na důchody ze SR (z předběžných údajů).



Graf č. 21 **Příjemci důchodů, příjmy i výdaje na důchody ze SR (meziročně v %) a bilance důchodového účtu (v mld. korun)**



\*Jde o starobní důchod přiznaný před dosažením důchodového věku a krácený za předčasnost po celou dobu pobírání důchodu. Zdroj: MF, ČSSZ

Tempo růstu výdajů na ostatní sociální dávky se loni zredukovalo, a navyšovalo se tak výrazně pomaleji než výdaje na důchody.

Vyšší příjmy domácností ze zaměstnání vedly k redukci výdajů na hmotnou nouzi či státní sociální podporu.

Výše státního dluhu během roku 2017 výrazně kolísala. Projevila se očekávání spojená s ukončením režimu devizových

Tempo růstu výdajů SR na ostatní sociální dávky (mimo důchody) dosáhlo 1,3 % a oproti roku 2016 se snížilo na polovinu. Stále více se projevuje vliv hospodářského růstu na příjmy domácností. Stát vydal méně především na dávky v hmotné nouzi (meziročně o pětinu, za tři roky o 35 %, resp. 3,9 mld. korun), u nichž silně klesly jak váhově dominantní příspěvky na živobytí, tak doplátky na bydlení. O 1,3 % poklesly dávky státní sociální podpory, jejichž růst, trvajících předchozí čtyři roky, se tak zastavil. Přispěl k tomu zejména nižší objem příspěvků na bydlení a přídatků na dítě. V opačném směru působil mírný růst dávek péčovské péče i váhově dominantní skupiny rodičovských dávek (tato dávka není vázána na příjem rodiny, a její vývoj tak spíše odráží mírný růst porodnosti v posledních letech). Menší úspory bylo dosaženo u podpory v nezaměstnanosti (meziročně 4,9 %, za tři roky o 19 %, resp. 1,8 mld. korun). V pozadí stálo zvýšení relativního zastoupení frakční složky nezaměstnanosti i silný růst mezd (s dopadem na výši vyplácených podpor)<sup>43</sup>. Naopak již pátým rokem pokračoval růst dávek nemocenského pojištění (v roce 2017 o 7,8 %)<sup>44</sup>. Souvisel jak se silnějším čerpáním peněžité pomoci v mateřství vlivem mírně vyšší porodnosti, tak zejména s vyšším objemem dávek nemocenské (+7,7 %) v důsledku zvýšené nemocnosti i rostoucího počtu nemocensky pojištěných osob. Na příspěvcích na péči (pro dlouhodobě nemocné) vydal SR 25,1 mld. korun, meziročně o 9,0 % více<sup>45</sup>.

Čisté výdaje na státní dluh se v roce 2017 rovnaly 39,8 mld. korun. Klesaly (byť pomalejším tempem) již čtvrtý rok v řadě – v úhrnu tak byly nižší o 21,9 %. Za poklesem stály nižší úrokové sazby na trhu se státními dluhopisy v první polovině roku a také slabší výpůjční potřeba státu (vlivem zlepšování salda hospodaření SR). Státní dluh v průběhu roku 2017 značně kolísala<sup>46</sup> a na konci prosince činil 1 625 mld. korun,

<sup>43</sup> Přestože celkový počet nezaměstnaných v evidenci ÚP o více než 100 tis. klesl, počet osob s nárokem na podporu byl na konci prosince 2017 meziročně nižší jen o 17,3 tisíce. Práci nacházeli ve větší míře hlavně dlouhodobě nezaměstnaní. Podíl uchazečů s nárokem na podporu v nezaměstnanosti se tak mírně zvýšil na 30,5 % (z loňských 27,0 %). Na konci roku 2017 činila průměrná měsíční výše podpory 6 969 korun, o rok dříve 6 457 korun.

<sup>44</sup> Vlivem silného růstu výběru pojistného (+10,7 %) zůstal dle údajů MPSV rozdíl mezi příjmy a výdaji v oblasti nemocenského pojištění v roce 2017 kladný (+3,1 mld. korun).

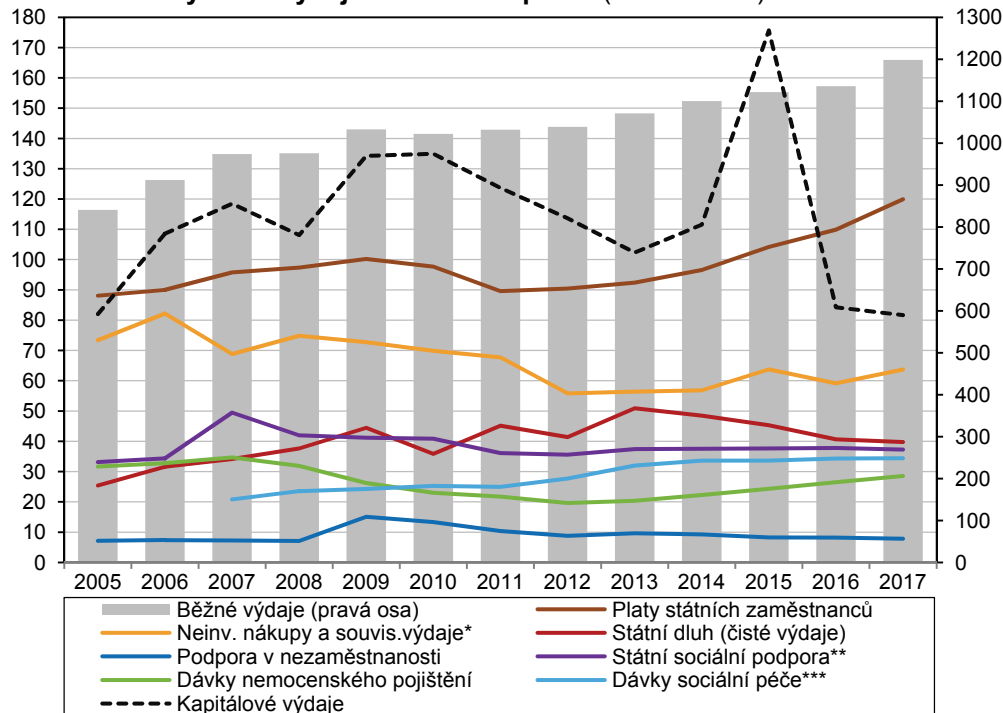
<sup>45</sup> Zrychlení tempa růstu bylo způsobeno hlavně legislativní úpravou, která od 1. 8. 2016 navyšila příspěvek ve všech stupních závislosti o 10 %.

<sup>46</sup> Během 1. čtvrtletí dluh vystoupal na 1 789 mld. korun a zaznamenal nejrychlejší mezičtvrtletní růst od roku 2010 (+11 %). Toto krátkodobé navýšení souviselo se specifickou situací na dluhopisovém trhu vlivem očekávání spojených s ukončením režimu devizových intervencí. V roce 2017 byly prodány státní dluhopisy za záporný výnos v hodnotě 493 mld. korun, z nichž byly získány dodatečné příjmy do státního rozpočtu ve výši 1,2 mld. Podíl státního dluhu, se kterým nejsou spojeny žádné úrokové výdaje, stoupl během roku 2017 z 12,0 % na 15,2 %.

intervencí. Stát ve větší míře prodával dluhopisy za záporný výnos.

meziročně o 0,7 % více. Zatímco vnitřní zadluženost mírně vzrostla (+27 mld.), korunová hodnota vnějšího dluhu klesla již třetím rokem v řadě, neboť stát svou výpůjční potřebu realizoval výhradně na domácím trhu. Vnější dluh se tak na celkové zadluženosti státu podílel 15,6 % a v rámci 4. čtvrtletí šlo o nejnižší podíl za posledních deset let. V průběhu 4. čtvrtletí 2017 v souvislosti s odlivem spekulativního kapitálu výrazně klesl objem, ale i podíl korunových dluhopisů v držbě nerezidentů (z 51,4 % na 41,6 %), a vrátil se tak na hodnotu z počátku roku.

Graf č. 22 Vybrané výdaje státního rozpočtu (v mld. korun)



\* bez úroků, záruk a ostatních finančních výdajů na státní dluh

\*\* včetně dávek péčovské péče

\*\*\* dávky pomoci v hmotné nouzi, dávky osobám se zdravotním postižením, příspěvek na péči dle zákona o sociálních službách

Zdroj: MF, MPSV

Míra zadlužení celého sektoru vládních institucí dosáhla ve 3. čtvrtletí 35,1 % HDP, meziročně se snížila téměř o desetinu.

Konsolidovaný dluh celého sektoru vládních institucí (zohledňující i hospodaření územních správních celků či zdravotních pojišťoven) dosáhl dle aktuálních dat ČSÚ na konci 3. čtvrtletí 2017<sup>47</sup> výše 1 739 mld. korun. Míra zadlužení činila 35,1 % HDP a meziročně klesla o 3,1 p. b., k čemuž podobným dílem přispěly jak snížení absolutní výše dluhu, tak růst nominálního HDP. Na redukci absolutní výše zadlužení se vedle ústředních vládních institucí významně podílely také místní vládní instituce. V 1. až 3. čtvrtletí 2017 hospodařily vládní instituce s přebytkem 84 mld. korun (o rok dříve 50 mld. korun). Kladné saldo, jakož i jeho meziroční zvýšení vykázaly všechny vládní subsektory. K navýšení celkového přebytku přispěly nejvíce ústřední vládní instituce.

Česko bylo čtvrtou relativně nejméně zadluženou zemí EU.

Česko bylo na konci 3. čtvrtletí 2017 čtvrtou relativně nejméně zadluženou zemí EU (s odstupem za Estonskem, Lucemburskem a Bulharskem). Šlo o dosud nejlepší postavení od vstupu ČR do EU. Míra zadluženosti v EU se od konce poslední recese – na rozdíl od Česka – významně nesnížila. Za poslední tři roky poklesla o rovné 3 p. b., oproti 3. čtvrtletí 2016 pouze o 0,4 p. b. (na 82,5 % HDP). Meziroční redukci zadluženosti signalizovalo 24 zemí Unie (o rok dříve 19). Postavení nejzadluženějších ekonomik se však zlepšilo jen minimálně. V Itálii a Francii, sužovaných vysokou nezaměstnaností, dokonce míra zadlužení narostla (o 2, resp. 1 p. b. meziročně). Maastrichtské dluhové kritérium (60 % HDP) splňovala jen třetina členů Eurozóny, z toho z jádrových zemí (EU15) jen Lucembursko a Nizozemsko. Snížit svou zadluženost na úroveň blízkou předkrizovému roku 2008 se dosud podařilo jen Německu, Švédsku a Maltě.

Tendence snižovat relativní zadluženost je na úrovni celé EU patrná od poloviny roku 2015, doposud však probíhala jen velmi pozvolna.

<sup>47</sup> Předběžné údaje o dluhu a deficitu sektoru vládních institucí za celý rok 2017 zveřejní ČSÚ 4. dubna 2018, Eurostat 24. dubna 2018.

