

### 3. Výkonnost odvětví

Tempo růstu HPH na počátku roku v mezičtvrtletním vyjádření výrazně zrychlilo.

Hrubá přidaná hodnota (HPH)<sup>1</sup> ve všech odvětvích ekonomiky posílila v 1. čtvrtletí meziročně 2,5 %, podobně jako v první polovině předešlého roku. V mezičtvrtletním vyjádření HPH zrychlila o silných 1,3 % a pokračovala růstu již po šestnácté v řadě (v úhrnu za toto období vzrostl výkon všech odvětví o 12,2 %). Silnějšího výkonu dosáhla všechna hlavní odvětví ekonomiky vyjma stavebnictví, jehož HPH byla meziročně o 4,9 % slabší (mezikvartálně však již odvětví rostlo a nepříznivý vývoj z předchozích pěti čtvrtletí tak byl zastaven). Nejdynamičtěji se letos stejně jako po celý loňský rok navyšovala HPH v odvětví zemědělství, lesnictví a rybářství (v 1. čtvrtletí o 8,1 %).

Výkon průmyslu v 1. čtvrtletí posílil, jeho produkce vzrostla nejvíce od 3. čtvrtletí 2015.

Výkon průmyslu (dle indexu průmyslové produkce)<sup>2</sup> v 1. čtvrtletí meziročně posílil o 4,9 % (bez očištění o kalendářní vlivy dokonce o 7,5 %)<sup>3</sup> a vrátil se tak k silné dynamice z let 2014 i 2015. V mezičtvrtletním pohledu vzrostl o výrazných 3,2 %, což bylo nejvíce od konce roku 2014. Za těmito výsledky stála dobrá ekonomická situace v hlavních exportních teritoriích doplněná i silící tuzemskou poptávkou. Průmysl táhla vzhůru, jak již bývá v období ekonomického růstu v ČR zvykem, především výroba motorových vozidel. Ta přispěla k celkovému růstu průmyslové produkce téměř ze 40 %. Další bezmála 20 % přidal v úhrnu k růstu nejbližší subdodavatelské obory – výroba elektrických zařízení i výroba pryžových a plastových výrobků. Zatímco na počátku loňského roku stál výkon průmyslu prakticky jen na výrobě dopravních prostředků (vč. navazujících odvětví), letošní růst produkce postupoval téměř všemi průmyslovými odvětvími. Projevil se efekt plného obnovení výrobních kapacit chemického průmyslu i energetiky. K růstu se po loňské stagnaci vrátil také váhově významný potravinářský průmysl (+2,4 %). Z vlny mírného celoevropského oživení v odvětví profitovalo hutnictví a slévárenství (+3,4 %). Naopak dlouhodobě nepříznivá situace nadále přetrvávala v těžbě a dobývání, byť ceny některých surovin (např. koksovatelné uhlí) již přestaly klesat<sup>4</sup>. Produkce těžebního průmyslu byla meziročně o 4,7 % nižší, v mezičtvrtletním vyjádření se však letos její pokles zastavil.

Zatímco na počátku loňského roku rozhodovaly o kladném výsledku průmyslu prakticky jen výroba dopravních prostředků (vč. navazujících odvětví), letos již z růstu profitovala téměř všechna odvětví.

Rostoucí zahraniční i tuzemská poptávka vedly k pokoření dalšího rekordu počtu vyrobených osobních automobilů.

Výroba motorových vozidel, tvořící bezmála čtvrtinu celkové průmyslové produkce, se po mírném zvolnění růstu v druhé polovině roku 2016 v letošním 1. čtvrtletí opět vrátila k dvouciferným tempům (+10,7 % meziročně). Souviselo to především se silným růstem tržeb z přímého vývozu (o šestinu). Rekordní hodnoty dosáhlo i fyzické množství vyrobených osobních automobilů<sup>5</sup>. Naopak produkce ve výrobě ostatních (zejména kolejových) dopravních prostředků, jež má volatilnější charakter, oslabila o více než osminu. Zaznamenala tak společně s předešlým čtvrtletím nejhorší výsledek od konce roku 2012. V pozadí stála silnější redukce tuzemské poptávky. Výrazně se dařilo proexportní tvorbě počítačů, elektronických a optických přístrojů (+7,5 %, za celý loňský rok +3,9 %). Zrychlil i výkon váhově významného a vnitřně diverzifikovaného odvětví strojírenství (na 5,1 %, nejlepší výsledek v rámci 1. čtvrtletí za posledních pět let). Navýšení výrobních kapacit i relativně chladnější zima se odrazily ve vyšší produkci energetiky (o 4,3 %). Společně s předešlým čtvrtletím (+7,3 %) šlo o nejlepší meziroční výsledek od 3. čtvrtletí 2010. Díky tomu se výkon energetiky letos dorovnal úrovni z konce poslední recese (1. čtvrtletí 2013)<sup>6</sup>.

Po obratu na sklonku loňského roku pokračoval růst produkce v chemickém průmyslu i energetice.

Svížný růst nábytkářského průmyslu trvajícím od konce recese přetrvával...

Produkce se navyšovala i ve většině váhově méně významných průmyslových odvětví. V nábytkářství vzrostla za poslední čtyři roky o 23 % (o 2 p.b. více než v celém zpracovatelském průmyslu). Od konce poslední recese se daří

<sup>1</sup> Údaje o HPH jsou vyjádřeny ve stálých cenách a v očištění o sezónní a kalendářní vlivy.

<sup>2</sup> Zahnutá odvětví: Těžba a dobývání, Zpracovatelský průmysl, Energetika. Všechna meziroční tempa produkce (na úrovni odvětvových sekcí i oddílů) jsou očištěna o kalendářní vlivy.

<sup>3</sup> Silné tempo bylo ovlivněno vyšším počtem pracovních dní (o 3 více než ve stejném období loňského roku). Výrazný rozdíl mezi očištěnou a neočištěnou produkcí se ve stejném směru působení i s obdobnou intenzitou objevil i ve 2. čtvrtletí 2016.

<sup>4</sup> O rostoucích cenách surovin vypovídají také nominální tržby podniků v těžbě a dobývání. Ty v 1. čtvrtletí 2017 poprvé po dvanácti čtvrtletích zastavily propad. Jejich meziroční tempo (+12,2 %) bylo zároveň nejvyšší od 3. čtvrtletí 2010. V naturálním vyjádření však redukce těžby pokračovala.

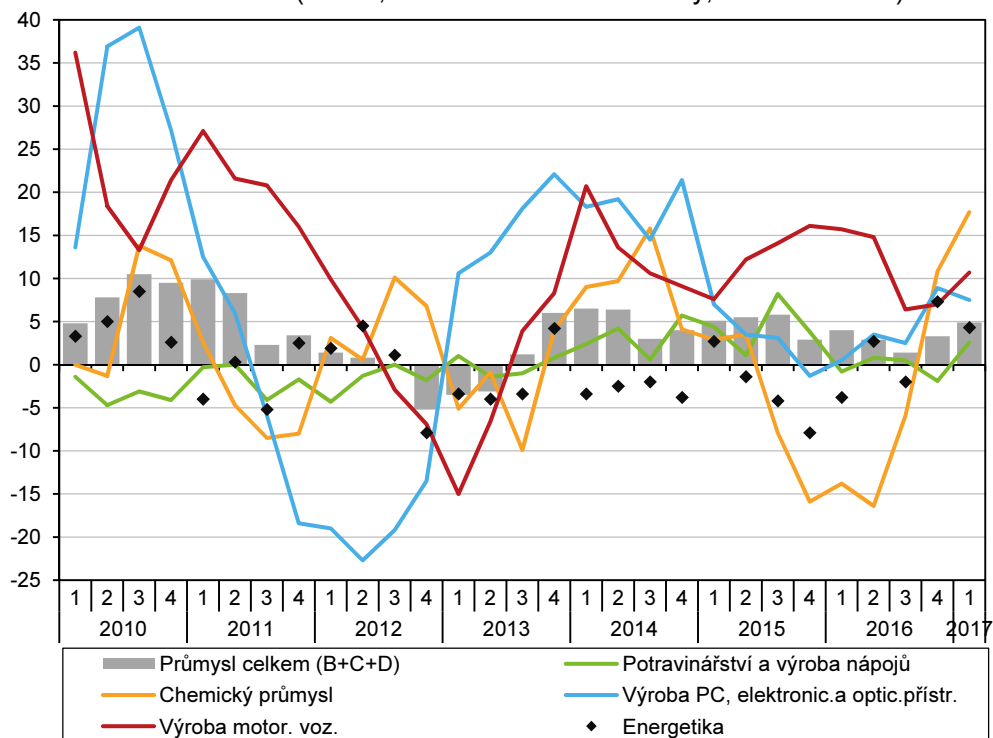
<sup>5</sup> Podle údajů Sdružení automobilového průmyslu bylo v Česku během prvních třech měsíců roku vyrobeno 387 tis. osobních automobilů, meziročně o 10,7 % více. Dařilo se i většině výrobců ostatních druhů motorových vozidel.

<sup>6</sup> Obdobnou výši produkce jako na konci poslední recese letos vykázal také odvětvový oddíl Oprava a instalace strojů a zařízení. Všechny ostatní obory zpracovatelského průmyslu tuto úroveň již překonaly – nejvíce Výroba motorových vozidel (o 66 %) a Výroba počítačů, elektronických a optických přístrojů (o 37 %). Z nezpracovatelských oborů výrazně zaostával těžební průmysl (-13 %).

...dařilo se i většině ostatních menších zpracovatelských odvětví, vyjma oděvnictví a tiskárenství.

i papírenskému průmyslu, podobně jako výrobcům textilií. Pokračoval naopak dlouhodobý útlum oděvního průmyslu (dočasně přerušeno jen v roce 2015), jehož produkce se meziročně snížila o téměř 7 % (pokles váhově významnějších tržeb z přímého vývozu zastínil efekt růstu domácí poptávky). Na silný loňský růst nedokázalo zatím letos navázat tiskárenství, které je tradičně zaměřeno především na tuzemský trh.

Graf č. 5 **Produkce v průmyslu a ve vybraných zpracovatelských odvětvích (reálně, očištěno o kalendářní vlivy, meziročně v %)**



Zdroj: ČSÚ

Tržby průmyslových podniků z tuzemska svými tempy doháněly tržby z přímého vývozu.

Trendy v průmyslové produkci souvisí s vývojem tržeb<sup>7</sup>. Ty letos vzrostly o 10,5 %. Od roku 2015 lze pozorovat sblížení meziročních temp tržeb z přímého vývozu a tržeb z tuzemska, na počátku letošního roku byly rozdíly mezi již nimi minimální. Domácí tržby rostly o 9,5 %, nejvíce od konce roku 2007. Přispělo k tomu jejich silné navýšení v chemickém průmyslu (meziročně o třetinu), ale i ve strojírenství či výrobě elektrických zařízení.

Hodnota nových zakázek meziročně posílila téměř ve všech sledovaných průmyslových oborech, nejvíce v chemickém průmyslu.

Tempo přílivu nových průmyslových zakázek<sup>8</sup> na počátku roku neoslabovalo. Hodnota zakázek byla o desetinu vyšší, částečně vlivem nižší srovnávací základny (v 1. loňském čtvrtletí činil růst jen 1,7 % a byl nejnižší po odeznění poslední recese). Svižnému letošnímu růstu zakázek napomohlo obnovení kapacit v chemickém průmyslu (meziroční růst o 27,2 % plně vykompenzoval hloubku propadu na počátku loňského roku). Pozitivní vývoj však pocítily všechny sledované obory, vyjma oděvnictví. Náladu podnikatelů v průmyslu (dle sezónně očištěného salda indikátoru důvěry) zůstávala nadále mírně pozitivní, avšak počínaje loňským prosincem již šestý měsíc v řadě lehce oslabovala. Růst výrobní činnosti v příštích třech měsících očekávala dle dubnových dat pětina průmyslových podniků (podobně jako loni), zvýšil se však podíl podniků uvažujících ve stejném horizontu o navýšení zaměstnanosti (z 18 % na 22 %), a to především vlivem zlepšení vyhlídek v energetice. Podíl podniků považujících nedostatek pracovní síly za bariéru růstu se citelně zvyšuje již téměř dva roky. Na počátku 2. čtvrtletí 2017 šlo již bezmála o 35 % podniků, meziročně dvakrát více. Role nedostatečné poptávky nadále mírně klesala, přesto zůstávala pro podniky nejvýznamnější bariérou růstu (42 %).

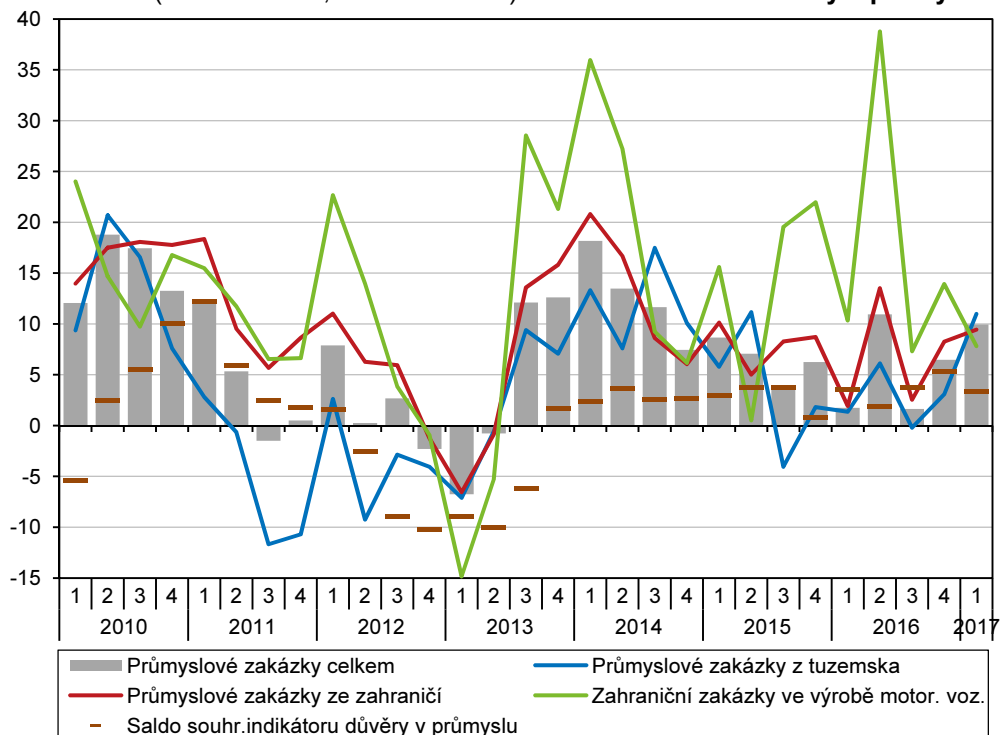
Náladu podnikatelů v průmyslu zůstávala přes mírné zhoršení v posledních šesti měsících stále pozitivní.

<sup>7</sup> Tržby z průmyslové činnosti zahrnují jen tržby za výrobky a služby zařazené dle klasifikace CZ-CPA do oddílů 05-39, jde tedy o tržby očištěné od vedlejších neprůmyslových činností podniku. Na rozdíl od průmyslové produkce jsou vyjádřeny v běžných cenách.

<sup>8</sup> Průmyslové zakázky se sledují pouze ve vybraných oddílech CZ-NACE (13, 14, 17, 20 až 21, 24 až 30), které vyrábějí převážně na zakázku, s dlouhodobějším výrobním cyklem a s většími zásobami zakázek.



Graf č. 6 **Nové zakázky v automobilovém průmyslu, v průmyslu celkem (v běž. cenách, meziročně v %) a saldo indikátoru důvěry v průmyslu**



Zdroj: ČSÚ

Průmyslová produkce roste v Česku podobně jako u většiny novějších členských států Unie vyššími tempy než v celé EU.

Úrovně produkce z počátku konjunkturálního roku 2008 zatím dosáhlo jen třináct unijních členů.

Po odeznění mimořádných růstových vlivů stavebnictví na výraznější impuls stále čeká, inženýrské stavitelství sráží nízký objem veřejných investic, pozemní stavitelství je limitováno administrativní náročností staveb, řízení.

Mezičtvrtletní pokles produkce stavebnictví (letos i samotného inženýrského stavitelství) se zastavil, výkon celého odvětví byl na úrovni počátku roku 2014.

Hodnota nových zakázek meziročně posílila již druhé čtvrtletí v řadě, zásoba všech dosud

Průmyslová produkce v ČR roste dlouhodobě vyššími tempy než v EU. Přestože letos (ani po většinu loňského roku) nepatřilo Česko do první desítky zemí s nejvyšším růstem, za nejdynamičtějšími střeoevropskými státy znatelně nezaostávalo (Slovensko +7,8 %, Maďarsko +6,3 %, Polsko +6,0 %). Úroveň produkce z počátku konjunkturálního roku 2008 dosud překonalo 13 zemí EU (ČR o 12,5 %), ze starých členských států šlo jen o Irsko, Belgie, Rakousko, Německo. Téměř polovina zpracovatelských oborů v ČR za svou předkrizovou úroveň dosud zaostávala – o více než pětinu výroba nápojů, oděvů a průmysl skla, keramiky, porcelánu a stavebních hmot. Z větších průmyslových oborů šlo pak o zejména o hutnictví (-19 %), v menším rozsahu i o energetiku a chemický průmysl.

Po odeznění mimořádného vlivu dočerpávání prostředků z evropských fondů, které významně posílily investice na infrastrukturní projekty a tím podpořily stavebnictví zejména v letech 2014 a 2015, toto odvětví na výraznější růstový impuls stále čeká. Meziroční pokles stavební produkce pokračoval již páté čtvrtletí v řadě, v prvních třech měsících roku činil 2,3 % (podobně jako na sklonku předešlého roku)<sup>9</sup>. Celé odvětví táhlo dolů inženýrské stavitelství, jehož výkon byl proti počátku loňského roku o téměř šestinu slabší a plně tak kompenzoval kladný příspěvek váhově významnějšího pozemního stavitelství (jež meziročně sililo již třetí čtvrtletí v řadě).

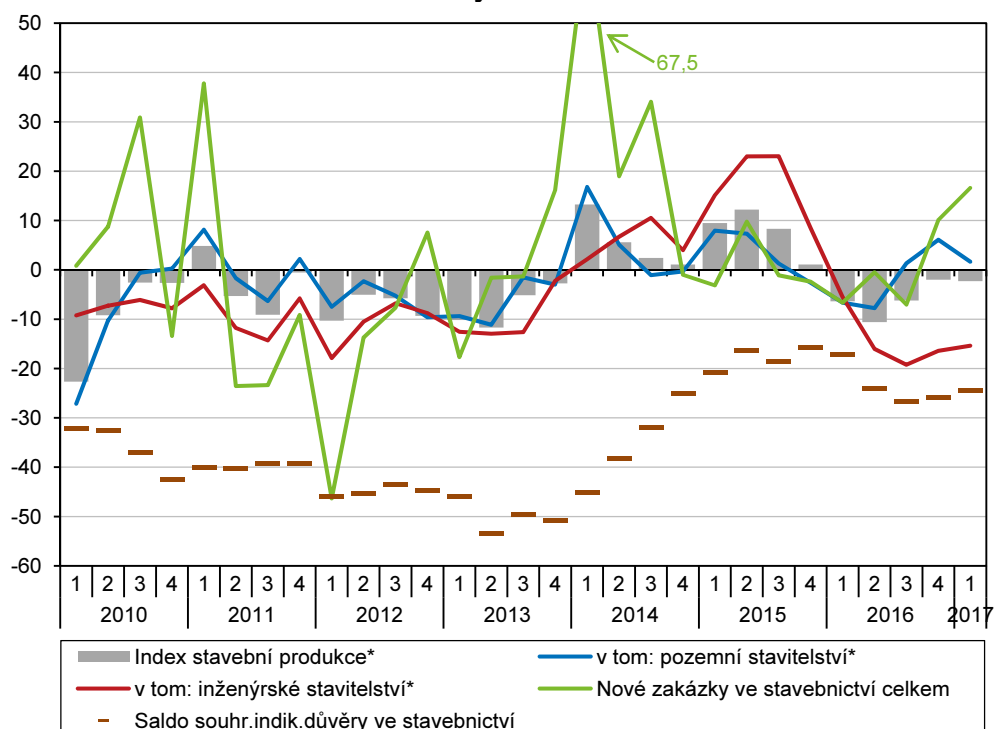
Stavebnictví patrně našlo své dno v polovině loňského roku, od té doby se jeho produkce v mezičtvrtletním vyjádření již nesnižovala. Výkon inženýrského stavitelství po pěti předešlých čtvrtletích hlubokých propadů (v úhmu o 25 %) byl již letos oproti 4. čtvrtletí 2016 o 4,4 % vyšší. Pozvolný odraz ode dna signalizují i nové stavební zakázky. Jejich hodnota (u stavebních podniků s 50 a více zaměstnanci) převýšila loňskou nízkou úroveň jak v pozemním (o 7 %), tak i v inženýrském stavitelství (o 26 %). Oproti celému roku 2016 letos mírně vzrostla i průměrná velikost připadající na jednu uzavřenou zakázku – na 3,2 mil. korun (v roce 2015 ale činila téměř 4 mil. korun). Celková zásoba práce ve formě dosud nerealizovaných stavebních zakázek byla na konci března meziročně o 3 % slabší (činila 136 mld. korun, srovnatelná

<sup>9</sup> Údaje o stavební produkci jsou korigovány o kalendářní vlivy (bez tohoto očištění by stavební produkce v 1. čtvrtletí 2017 meziročně stagnovala). V samotném březnu byla očištěná stavební produkce o 3,1 % vyšší (loňskou úroveň přitom mírně překonala v pozemním i inženýrském stavitelství). Rozjezdu stavebních prací napomohlo i teplejší březnové počasí.

nerealizovaných objednávek se však meziročně mírně ztenčila vlivem nižších veřejných zakázek i menšího objemu prací v zahraničí.

s počátkem roku 2013). Polovinu všech objednávek tvořily veřejné zakázky, jejich zásoba se proti březnu 2015 snížila o 17,6 mld. korun. Objem soukromých tuzemských zakázek v posledních třech letech spíše stagnoval, zahraniční zakázky se ve stejném období ale zredukovaly na polovinu (tvořily v březnu 2017 osminu zásoby celkové zásoby práce, významnější byly spíše pro větší stavební firmy). Příznivěji pro stavebnictví vyznívá jiný předstihový indikátor – orientační hodnota vydaných stavebních povolení. Ta pokračovala v loňském růstu a v 1. čtvrtletí meziročně posílila o více než 40 %. Stálo za tím její silné navýšení u nebytových budov související s rozvojem výrobních kapacit průmyslu. Sezónně očištěné saldo důvěry podnikatelů ve stavebnictví setrvává dlouhodobě v negativním pásmu. Dva roky trvající tendence mírného zlepšování se v loňském únoru zastavila, od poloviny roku 2016 pak důvěra mírně kolísá. Nedostatečnou poptávku jako bariéru růstu uvedlo v dubnu 53 % podniků (před rokem 61 %), dvojnásobně více než v EU.

Graf č. 7 **Stavební produkce\*, hodnota nových zakázek (meziročně v %) a saldo indikátoru důvěry ve stavebnictví**



\*Očištěno od vlivu počtu pracovních dnů.

Zdroj: ČSÚ

Mírné oživení zahajované bytové výstavby na přelomu let 2016 a 2017 však zatím rostoucí napětí mezi nabídkou a poptávkou příliš neovlivnilo.

Počet zahájených bytů se v 1. čtvrtletí meziročně zvýšil o více než čtvrtinu (na 6,5 tis., nejvyšší hodnota za posledních pět let). Oživení se týkalo rodinných i bytových domů a dotklo se i drtivé většiny krajů (v Praze ale přesto zůstával objem výstavby nízký: 712 bytů). Nepříznivá situace panovala v ČR u dokončených bytů (5,8 tis., v rámci 1. čtvrtletí šlo o nejnižší hodnotu od roku 2003). Tyto skutečnosti ještě více vyostřují napětí mezi nabídkou a poptávkou (posílenou rostoucími příjmy domácností i přetrváváním velmi nízkých úrokových sazeb) a přispívají k silnému růstu cen nemovitostí v Praze, ale i v ostatních regionech.

Stavební produkce v ČR dosahovala v posledních šesti čtvrtletích nižších meziročních temp než v EU, od konce poslední recese však v úhmu rostla srovnatelným tempem.

Stavební produkce v EU (na rozdíl od ČR) od poloviny roku 2013 nepřetržitě rostla. V 1. čtvrtletí meziročně posílila o 2,1 %, za celý loňský rok o 1,7 %. V roce 2016 klesala převážně v novějších členských státech, které se potýkaly s nerovnoměrným čerpáním prostředků z rozpočtu EU při přechodu na nové programové období. V šesti zemích poklesl výkon stavebnictví v rozmezí 10-19 % (v Česku o 6,1 %). V 1. čtvrtletí 2017 zaznamenalo snížení produkce již jen sedm států EU (vedle ČR např. Slovensko, Rumunsko a Bulharsko). Úroveň produkce z počátku konjunkturního roku 2008 dosud překonalo jen pět zemí (Německo, severské státy, Malta). Této hladině se blížilo Polsko i Velká Británie, Česko za ní zaostávalo o 30 %, Slovensko o 38 %. Ve většině jihoevropských států však byla redukce mnohem hlubší.

Úrovně produkce z počátku konjunkturního roku 2008 dosáhlo letos jen pět států EU.





Tržby ve službách na počátku roku výrazně zrychlily a dosáhly nejvyššího meziročního tempa od konce roku 2007.

K růstu tržeb přispěly nejvíce doprava a skladování, meziročně příznivější výsledků ale dosáhla všechna hlavní odvětví služeb.

Meziroční pokles tržeb architektonických a inženýrských činností přetrvával již šesté čtvrtletí v řadě, jeho hloubka se však mírnila.

Tržby ve službách letos poprvé dosáhly úrovně počátku konjunkturního roku 2008, hlavně zásluhou administrativních a podpůrných činností a také dopravy a skladování.

Vysoká důvěra spotřebitelů, jenž se dotýkala rekordní úrovně držela meziroční tempa růstu maloobchodních tržeb nad 5 %.

Tržby za nepotravinářské zboží posílily nejvíce od konce roku 2007, pokračoval rozmach internetového prodeje.

Růst maloobchodních tržeb v ČR byl letos šestý nejvyšší ze zemí EU, dynamicky posilovaly novější členské státy, z velkých ekonomik nejvíce Francie.

Růst tržeb ve vybraných službách<sup>10</sup> na počátku roku výrazně zrychlil z 1,5 % (ve 2. pololetí 2016) na 5,3 %. Na letošním růstu se třetinou podílelo odvětví dopravy a skladování, jehož dynamika (+5,6 %) byla nejvyšší za posledních dvanáct čtvrtletí. Rostoucí tržby ve všech druzích dopravy (vyjma vodní) souvisely se silícím zahraničním obchodem, svižný růst ve skladování (+8,0 %) odrážel i dobré výsledky průmyslu. Téměř 1 p.b. přispěly k růstu i administrativní a podpůrné činnosti (s tržbami vyššími o 9,5 %, za celý rok 2016 bylo jejich tempo 4,2 %). Projevila se nejen dlouhodobá expanze pracovních agentur (jejichž služeb si zřejmě podniky zvykly využívat i v období stabilního hospodářského růstu) či dvouciferný růst tržeb za pronájem a leasing automobilů, ale i oživení u cestovních agentur a kanceláří podpořené i silnějším přílivem turistů z Ruska. Delší zimní sezóna se promítla v počtu přenocování domácích (+11,3 % meziročně) i zahraničních hostů (+7,3 %) a podpořila tržby v ubytování (+9,3 %) i stravování a pohostinství (+13,6 %). Mírně posílily tržby v profesních, vědeckých a technických činnostech (+2,3 %), především vlivem právních a účetních činností, růst ale zaznamenala téměř všechna dílčí odvětví. Výjimkou byly se stavebnictvím provázané architektonické a inženýrské činnosti, jež pokračovaly v meziročním poklesu již šesté čtvrtletí v řadě, tento pokles však na počátku roku zpomalil (-0,5 %). Již čtvrtý kvartál přetrvával dvouciferný růst průzkumu trhu a veřejného mínění, naopak tržby za reklamní činnosti po stagnaci za celý loňský rok letos ožily jen mírně. Přetrvával stabilní růst v odvětví informačních a komunikačních činností (+3,3 %). Podobným tempem rovněž posílily i v období recese silně zasažené tržby v činnostech v oblasti nemovitostí (tažené letos zejména pronájemem nemovitostí) a dosáhly nejlepšího výsledku od konce roku 2007.

Tržby ve vybraných službách dosáhly letos poprvé úrovně počátku konjunkturního roku 2008. Proti konci poslední recese (1. čtvrtletí 2013) byly vyšší o 13,8 %. Dlouhodobě se daří administrativním a podpůrným činnostem, jejichž tržby se od konce recese navýšily o téměř 30 %, proti počátku roku 2008 o 23 %. Naopak nejvíce oproti konjunkturu zaostávaly profesní, vědecké a technické činnosti (o 22,2 %), kde hluboká recese postihla všechna dílčí odvětví (nejvíce architektonické a inženýrské činnosti). Citelně zaostávaly také činnosti v oblasti nemovitostí (o 12,7 %).

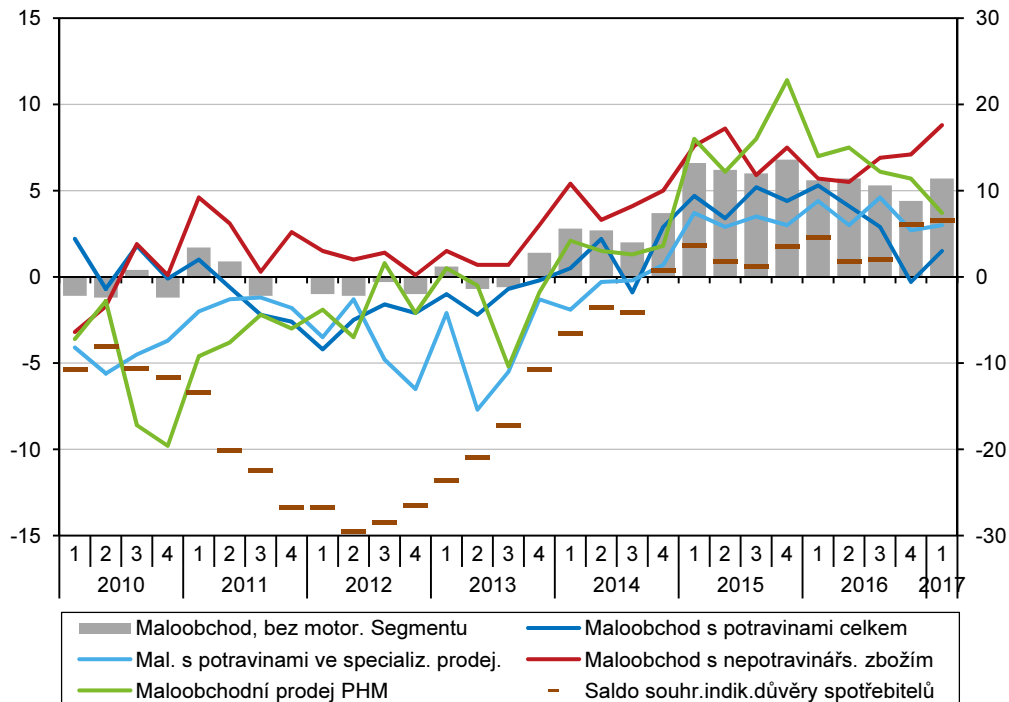
Příznivá situace na pracovním trhu poháněla růst disponibilních příjmů domácností a projevila se i v optimistických náladách spotřebitelů. Sezóně očištěné saldo důvěry atakovalo na počátku roku nejvyšší hodnoty (+7,5 bodu) v historii sledování. Přetrvávala i vysoká tempa maloobchodních tržeb<sup>11</sup> – v 1. čtvrtletí +5,7 % meziročně (za celý loňský rok +5,2 %).

Tržby za potraviny se po stagnaci ve 4. čtvrtletí 2016 vrátily k mírnému růstu (o 1,5 %). Jejich slabší tempa (oproti první polovině roku 2016) souvisela s nižšími tržbami za služby v nesespecializovaných (zejm. velkých) prodejnách potravin. Naopak váhově méně významné tržby ve specializovaných prodejnách potravin v tempech nepolevovaly (rostly kolem 3 % meziročně již od počátku roku 2015). Velmi se dařilo prodejčům nepotravinářského zboží, jejichž tempo tržeb se zvyšovalo již třetí čtvrtletí v řadě a na počátku roku vystoupalo až na 8,8 % (nejvyšší meziroční tempo od konce roku 2007). Dvouciferné navýšení tržeb vykázaly prodejny s výrobky pro kulturu a rekreaci, podobně jako u oděvů, obuvi a koženého zboží. Příznivě se vyvíjely tržby i v ostatních kategoriích specializovaných prodejen, podporované i nižšími cenami (tržby v běžných cenách rostly nižším tempem než ve stálých cenách). Rozmach internetového prodeje nadále pokračoval (+23,8 %, resp. +21,4 % celý rok 2016). Tempo tržeb za prodej pohonných hmot (+3,7 %) se proti počátku loňského roku snížilo téměř na polovinu, stimulační vliv nižších cen na spotřebu se oslabil (spotřebitelské ceny PHM byly v únoru 2017 nejvyšší za posledních 18 měsíců). Meziroční růst maloobchodních tržeb v ČR byl letos proti EU o 3,5 p.b. vyšší. Česko se tak zařadilo v pořadí zemí na šesté místo. Vysokých temp dosáhly až na výjimky (Lucembursko, Irsko) novější členské státy EU (především Slovinsko +13,5 %). V Polsku činil růst 6,7 %, na Slovensku 5,4 %, ale v Německu a Rakousku jen 1,5 %, resp. 1,6 %. Z velkých ekonomik EU posilovaly tržby nejvíce ve Francii (+2,9 %), naopak v dalších dvou státech sužovaných vysokou nezaměstnaností (Itálie, Španělsko) se v 1. čtvrtletí zvyšovaly o méně než 1 %.

<sup>10</sup>Bez obchodu, peněžnictví, pojišťovnictví, vědy, výzkumu a veř. služeb. Údaje za služby jsou očištěny o kalendářní vlivy ve stálých cenách.

<sup>11</sup>Bez motoristického segmentu. Údaje o maloobchodních tržbách jsou očištěny o kalendářní vlivy ve stálých cenách.

Graf č. 8 **Tržby v maloobchodu** (reálně, očištěno od vlivu počtu pracovních dnů, meziročně v %) **saldo indikátoru důvěry spotřebitelů** (pravá osa)



Zdroj: ČSÚ

