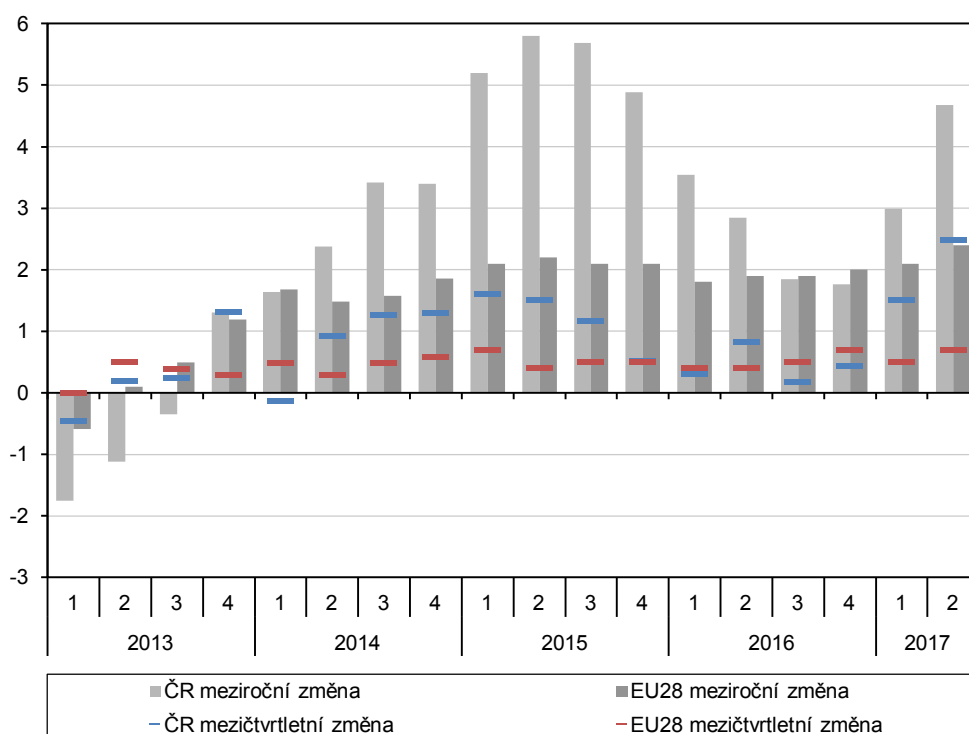


2. Souhrnná výkonnost

Meziroční i mezičtvrtletní růst ve 2. čtvrtletí výrazně zrychlil.

Zrychlování meziroční dynamiky růstu hrubého domácího produktu (HDP), které přišlo v 1. čtvrtletí 2017, pokračovalo i ve 2. kvartálu. HDP ve druhé čtvrtině roku vzrostl o 4,7 %¹. Takové tempo se blíží mimořádnému roku 2015, ve kterém výrazně působil faktor dočerpávání evropských fondů. Již v 1. čtvrtletí k růstu společně přispívaly rostoucí spotřeba i bilance zahraničního obchodu. K těmto faktorům se ve 2. čtvrtletí přidaly i nově rostoucí investiční výdaje. Stejným tempem jako HDP meziročně rostla i hrubá přidaná hodnota (HPH). Její růst podpořila většina odvětví průmyslu i služeb. Mezičtvrtletní nárůst HDP dosáhl 2,5 %, a byl tak nejvyšší v celé dostupné řadě národních účtů. Srovnatelně silný mezičtvrtletní růst byl zaznamenán jen na začátku roku 2006 (2,2 %). Z hlediska příspěvků k mezičtvrtletnímu růstu byly ve 2. čtvrtletí 2017 podstatně výrazný nárůst výdajů na konečnou spotřebu domácností a velmi silné zrychlení růstu výdajů na tvorbu hrubého fixního kapitálu. V porovnání s předchozím kvartálem byl slabší příspěvek zahraničního obchodu.

Graf č. 1 HDP (objemové indexy, očištěno o sezónní a kalendářní vlivy, v %)



Zdroj: ČSÚ, Eurostat

Mírně zrychlil i hospodářský růst v EU.

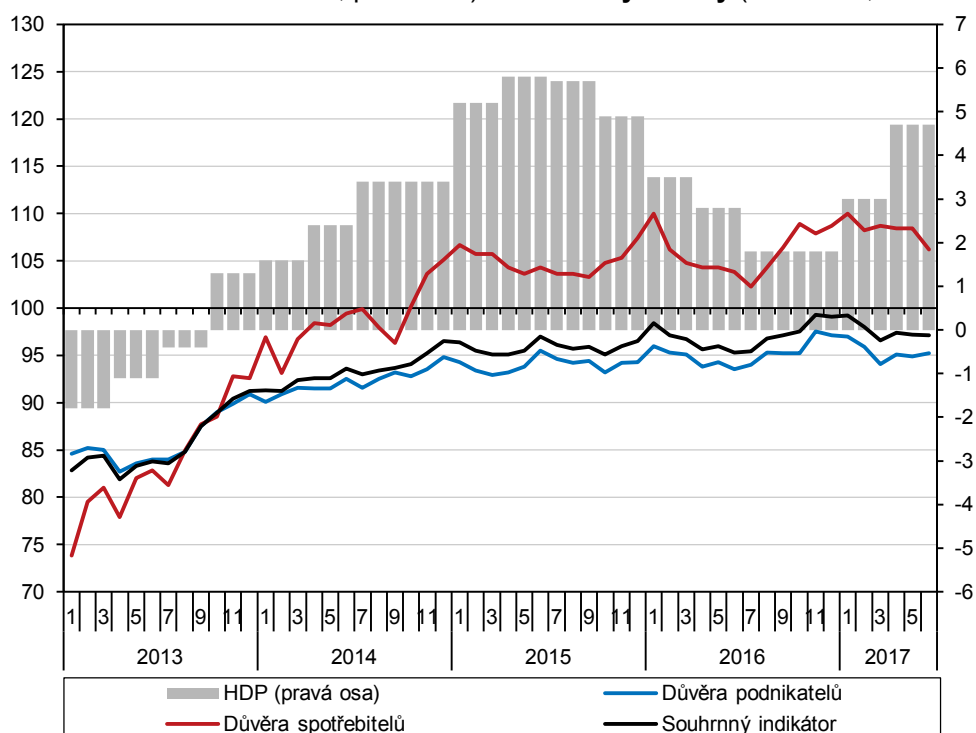
Meziroční růst v EU ve 2. čtvrtletí dosáhl hodnoty 2,4 %² a byl nejrychlejší od 1. čtvrtletí 2011. Mezičtvrtletní změna HDP v EU činila 0,7 % a v porovnání s předchozím kvartálem byla vyšší o 0,2 p.b. Růst v EU byl pozitivně ovlivněn rostoucí spotřebou i výdaji na tvorbu hrubého fixního kapitálu. Zvýšení meziroční i mezičtvrtletní dynamiky pak Česko posunulo mezi nejrychleji rostoucí země EU. Mezičtvrtletní přírůstek české ekonomiky byl nejvyšší v EU. S poměrně velkým odstupem se za Českem umístilo Švédsko (1,7 %), Rumunsko (1,6 %) a Nizozemí (1,5 %). Meziroční růst byl nejvyšší na Maltě (6,2 %), v Rumunsku (5,7 %), Estonsku (5,2 %) a Slovinsku (5,2 %). Nejbližším obchodním partnerům Česka se rovněž dařilo. Slovensko dosáhlo meziročního přírůstku ve výši 3,1 %³, stejně jako v 1. čtvrtletí. Mírně zrychlila německá ekonomika (z 1,9 % v 1. čtvrtletí na 2,1 %), rovněž ta polská (z 4,2 % na 4,4 %). Zrychlilo i Rakousko (z 2,1 % na 2,9 %).

¹ Vývoj HDP, hrubé přidané hodnoty a jejich složek je vyjádřen prostřednictvím objemových indexů (tj. očištěno o změny cen) a v očištění o sezónní a kalendářní vlivy. Údaje byly zveřejněny 1. 9. 2017 a zrevidované údaje budou publikovány 3. 10. 2017.

² Nedostupná data za Irsko a Lucembursko.

³ Slovenská data nejsou očištěna o kalendářní vlivy. Slovensko podobně jako Česko mělo o čtyři pracovní dny méně než v minulém roce, což se může poměrně výrazně projevit na výši meziročního tempa růstu.

Graf č. 2 **HDP (objemové indexy, očištěno o sezónní a kalendářní vlivy, meziročně v %, pravá osa) a indikátory důvěry (2005=100, levá osa)**



Zdroj: ČSÚ

Růst HDP byl podpořen všemi jeho složkami.

Ve 2. čtvrtletí 2017 se na meziročním růstu HDP podílely všechny jeho složky. Důležitým faktorem pro zrychlení meziroční dynamiky byly výdaje na tvorbu hrubého fixního kapitálu. Ty přispěly k růstu HDP 1,7 p.b.⁴, což je nejvíce od 4. čtvrtletí 2015. Mírně však zesílil i příspěvek výdajů na konečnou spotřebu, který je již od konce roku 2014 stabilním základem hospodářského růstu. Výraznější vliv měla opět spotřeba domácností, která přispěla 1,5 p.b. Příspěvek spotřeby vládních institucí činil 0,3 p.b. Ve 2. čtvrtletí rovněž pokračoval silný růst zahraniční poptávky, který vedl k příspěvku bilance zahraničního obchodu k růstu HDP ve výši 2,1 p.b.

Výrazně zrychlil růst spotřeby domácností,...

Meziroční růst výdajů domácností na konečnou spotřebu ve 2. čtvrtletí zrychlil a dosáhl 4,4 %. To je nejvyšší hodnota od počátku roku 2007. V posledních pěti letech se jí blíží jen dynamika na přelomu let 2015 a 2016. Nezanedbatelné bylo i zrychlení mezičtvrtletní dynamiky. Přírůstek ve výši 1,8 % byl dvakrát vyšší než v předchozím čtvrtletí. Byl také nejvyšší od 2. čtvrtletí 2008. Silně meziročně rostly všechny segmenty spotřeby. Výdaje na předměty dlouhodobé spotřeby vzrostly o 5,7 %, v případě střednědobé spotřeby o 6,8 %. Výdaje na krátkodobou spotřebu, které mají obvykle mírnější dynamiku, vzrostly o 3,6 %. Rostoucí kupní sílu domácností odrážel růst výdajů na služby, který zrychlil na 3,1 %. Meziroční růst výdajů na konečnou spotřebu vládních institucí v porovnání s předchozím čtvrtletím zpomalil o 0,5 p.b. a dosáhl 1,9 %. Růst vládní spotřeby se tak drží na úrovni minulého roku. Ani mezičtvrtletní dynamika nepřinesla výrazné výkyvy. Spotřeba vládních institucí se za 2. čtvrtletí zvýšila o 0,4 %, mírně rychleji než v předchozím kvartálu.

...který byl podpořen silným navýšením mezd a platů.

Růst výdajů domácností na spotřebu byl důsledkem růstu mezd. Objem mezd a platů vyplacených ve 2. čtvrtletí 2017 vzrostl meziročně o 8,2 % (reálně o 5,7 %⁵). V porovnání s předchozím čtvrtletím se tempo růstu zrychlilo o 1,4 p.b. Meziroční růst počtu zaměstnanců ve stejném období dosáhl 1,2 %⁶, takže

⁴ Příspěvky ke změně HDP po vyloučení dovozu pro konečné užití.

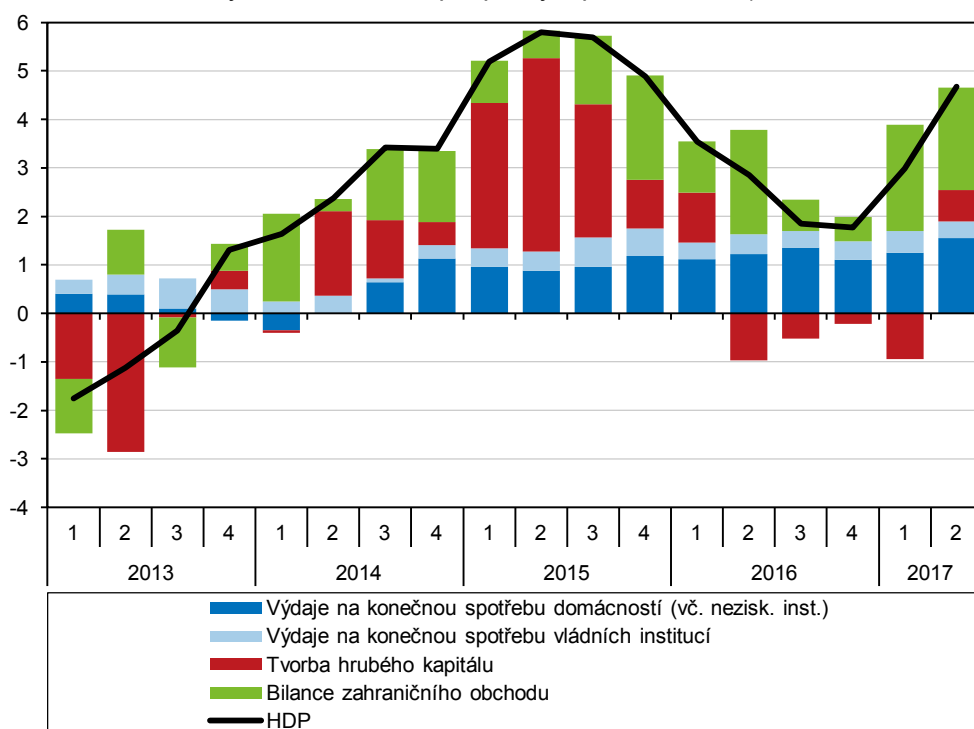
⁵ Do reálného vyjádření převedeno s využitím deflátoru výdajů na konečnou spotřebu domácností.

⁶ V pojetí národních účtů, sezónně očištěno.



navýšení objemu vyplacených mezd a platů se promítalo do výše výdělků. Klíčovým byl růst vyplacených mezd ve zpracovatelském průmyslu, který zaměstnává nejvíce osob. Ten dosáhl 8,9 % a v porovnání s předchozím čtvrtletím se zrychlil o 2,1 p.b. Nárůst byl přitom způsoben především růstem základních mezd, nikoli vyplácením odměn. Ve 2. čtvrtletí však výrazně rostly vyplácené mzdy ve všech sledovaných odvětvích. Zrychlil již v předchozích čtvrtletích výrazný růst u informačních komunikačních činností (9,8 % v 1. čtvrtletí, 10,3 % ve 2. čtvrtletí), který byl zčásti způsoben zvyšováním počtu zaměstnanců (3,2 % ve 2. čtvrtletí, nejvíce ze všech odvětví). Výrazně narostl objem mezd vyplacených v obchodě, dopravě, ubytování a pohostinství (8,9 %), zčásti jako důsledek zvýšení minimální mzdy. Zrychlil se objem vyplacených mezd u činností v oblasti nemovitostí (ze 7,6 % na 9,4 %), byl však doprovázen i navýšením počtu zaměstnanců o 2,9 % (přitom celková zaměstnanost v odvětví se zvýšila o 2,0 %, počet sebezaměstnaných, který má v tomto odvětví významnou váhu, se meziročně prakticky neměnil). Růst objemu vyplacených mezd (8,4 %) i zaměstnanosti (4,8 %) probíhal u profesních, vědeckých, technických a administrativních činností. Podobně vysoký růst mezd (8,0 %) doprovázený téměř neměnným počtem zaměstnanců byl v odvětvích s dominancí státu.

Graf č. 3 **Príspevky výdajových složek k reálné změně HDP*** (objemové indexy, meziroční růst, příspěvky v p.b., HDP v %)



*Příspěvky ke změně HDP po vyloučení dovozu pro konečné užití

Zdroj: ČSÚ

Investiční výdaje po čtyřech čtvrtletích poklesly meziročně vzrostly. Velmi silné bylo i mezičtvrtletní navýšení.

Meziroční růst výdajů na tvorbu hrubého fixního kapitálu dosáhl ve 2. čtvrtletí 7,7 % a byl nejvyšší od 4. čtvrtletí 2015. Šlo o první nárůst po 4 čtvrtletích poklesů. Tento výsledek však nelze jednoznačně přisoudit nízké srovnávací základně předchozího roku. Mezičtvrtletní dynamika rovněž zažila výrazné oživení a investiční aktivita během 2. kvartálu vzrostla o 6,3 %. Z hlediska věcného složení investiční aktivity došlo k nejvýraznějšímu posunu u ostatních budov a staveb, které jsou druhou nejvýznamnější investiční kategorií a v předchozích čtyřech kvartálech investice do nich meziročně klesaly. Ve 2. čtvrtletí vzrostly o 3,1 %⁷ (ještě v 1. čtvrtletí klesly o 10,3 %). Zrychlil růst u váhově nejvýznamnější kategorie, tedy ICT, ostatních strojů a zařízení a zbraňových systémů (z 4,0 % v 1. čtvrtletí na 5,4 %), a také u investic do produktů duševního vlastnictví (z 4,3 % na 5,2 %). Navzdory oslabení tempa zůstal silný růst u výdajů na obydlí (5,9 %), dopravních prostředků a zařízení (7,9 %).

⁷ Data o věcném členění tvorby hrubého fixního kapitálu nejsou sezónně očištěna.

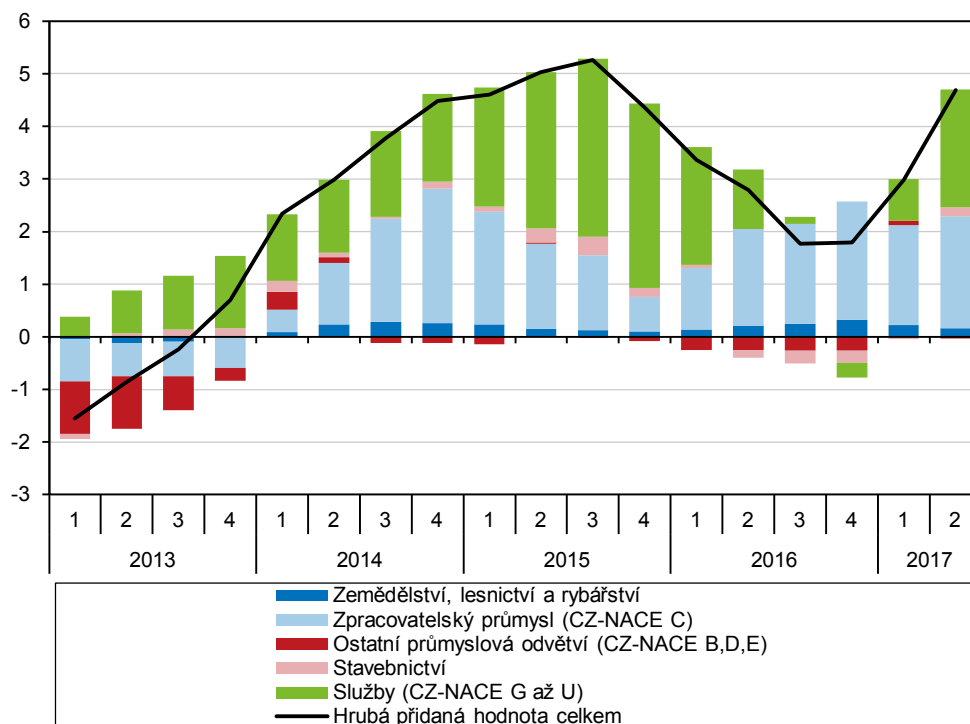
Nárůst přebytku bilance zahraničního obchodu byl tažen nárůstem přebytku obchodu se službami. Směnné relace zůstaly záporné.

Přebytek bilance zahraničního obchodu (v běžných cenách) dosáhl ve 2. čtvrtletí 92,9 mld. korun⁸ a meziročně se zvýšil o 1,3 mld. Meziroční růst přebytku byl přitom tažen nárůstem kladného salda obchodu se službami, které dosáhlo 29,8 mld. korun a zvýšilo se o 3,9 mld. Obchod se zbožím, jehož přebytek v předchozích pěti čtvrtletích rostl a ve 2. čtvrtletí dosáhl výše 63,0 mld. korun, se však meziročně snížil o 2,6 mld. Stejně jako v 1. čtvrtletí i ve 2. kvartálu byly směnné relace záporné. Tentokrát dosáhly hodnoty 98,3 %. Hlavní podíl na tom má obchod se zbožím, jehož směnné relace ve 2. čtvrtletí činily 98,0 %. Růst cen dováženého zboží zpomalil, ale udržel se na 2,0 %⁹, zatímco ceny vývozu stagnovaly. Stejně jako v předchozím čtvrtletí byly směnné relace obchodu se službami kladné a mírně se zvýšily na 100,3 %. Ztráta ze směnných relací, o které nepřímo vypovídá reálný hrubý domácí důchod, dosáhla ve 2. čtvrtletí 12,7 mld. korun a ve srovnání s předchozím kvartálem se mírně snížila.

Růst HPH byl podpořen příznivým vývojem zpracovatelského průmyslu i odvětví služeb.

Růst HPH dosáhl ve 2. čtvrtletí 4,7 % a v porovnání s předchozím čtvrtletím se zrychlil o 1,7 p.b. Zrychlení napomohlo především posílení odvětví služeb, která dohromady přispěla k růstu HPH 2,2 p.b. Přední místo mezi odvětvími služeb měly přitom obchod, doprava, ubytování a pohostinství, které přispěly 0,8 p.b. (po třech čtvrtletích záporných příspěvků). HPH těchto oddílů se meziročně zvýšila o 4,1 %. Pokračoval i silný růst HPH peněžnictví a pojišťovnictví (8,3 %), která patří k objemově nejmenším odvětvím, přispěla však k růstu 0,3 p.b. Ve 2. čtvrtletí zesílil příspěvek činností v oblasti nemovitostí a dosáhl 0,4 p.b. Pevným pilířem růstu přidané hodnoty však zůstává zpracovatelský průmysl, jehož HPH se meziročně zvýšila o 7,9 %, což znamenalo příspěvek ve výši 2,1 p.b. Po čtyřech čtvrtletích poklesu přišlo oživení do stavebnictví, jehož HPH vzrostla o 3,1 % (příspěvek k celkovému růstu na úrovni 0,2 p.b. byl nejvyšší od 3. čtvrtletí 2015). Stejně výše dosáhl i příspěvek zemědělství, lesnictví a rybářství. Na této úrovni se odvětví udržuje již 3,5 roku. Jedinou částí hospodářství, která nepřispěla k růstu HPH ani jej netlumila, byla ostatní průmyslová odvětví.

Graf č. 4 Příspěvky odvětví k reálné změně HPH (objemové indexy, meziroční příspěvky v p.b., HPH v %)



Zdroj: ČSU

⁸ Podle metodiky čtvrtletních národních účtů (vývoz a dovoz v ocenění FOB/FOB).

⁹ Podle deflátoru.

