

ZMĚNY V ČERPÁNÍ RODIČOVSKÉHO PŘÍSPĚVKU V DEMOGRAFICKÝCH SOUVISLOSTECH¹⁾

Sylva Höhne²⁾

CHANGES IN PARENTAL ALLOWANCE TAKE-UP IN A DEMOGRAPHIC CONTEXT

Abstract

The article analyses data on parental allowance recipients in the last 15 years, during which eligibility criteria and the system of payments considerably changed. It points out changes in the structure of recipients in demographic and other contexts (e.g. labour market, childcare). It is evident that the period of parental allowance uptake is getting shorter; however, there continues to be an interest in using it up to the time a child reaches the age of 3. The outcomes could contribute to the family policy discussion, which is currently underway.

Keywords: parental allowance, legislative changes, birth rate, childcare, family policy

Demografie, 2017, 59: 5–22

ÚVOD

V české odborné veřejnosti probíhá v současné době široká diskuze o směřování rodinné politiky s cílem „... zlepšit postavení rodiny ve společnosti s ohledem na demografickou, sociální a ekonomickou situaci.“ (MPSV, 2016a: 1). Pozornost je věnována opatřením v oblasti péče o děti, sladění rodinného a pracovního života, péče o závislé seniory a ekonomickým podmínkám rodin s dětmi. Součástí jednotlivých debat je mj. přenastavení vybraných pojistných a nepojistných dávek, příp. dalších (např. daňových) opatření ve prospěch rodin s dětmi. Důraz je kladen na vytvoření vhodných socioekonomických podmínek umožňujících svobodnou volbu formy rodinného soužití, rozhodování o rodičovství a následnou harmonizaci rodinných a pracovních aspirací.

Jedním z hlavních diskutovaných témat jsou proto podmínky nároku a poskytování rodičov-

ského příspěvku rodičům pečujícím o malé děti. Rodičovský příspěvek (RP), dlouhodobě finančně nejnákladnější dávka³⁾ systému státní sociální podpory, náleží rodiči celodenně a řádně pečujícímu o dítě do 4 let věku. Podmínka péče je splněna i tehdy, je-li rodič výdělečně činný a dítě (určitého věku po omezenou dobu) navštěvuje mateřskou školu či podobné zařízení. Příspěvek slouží k (částečnému) pokrytí zvýšených nákladů spojených s péčí o dítě, často však může být vnímán i jako náhrada ušlého pracovního příjmu, i když zejména pro rodiče s vyššími příjmy jeho hodnota v posledních letech relativně stále klesá (viz *Höhne – Kuchařová*, 2016; *Sirovátka a kol.*, 2012).

Vzhledem k výrazným legislativním změnám v nároku a ve výši RP v uplynulých deseti letech je žádoucí detailněji prozkoumat strukturu příjemců příspěvku, popsat dopady těchto změn na příjemce RP,

1) Článek vznikl v rámci projektu Otcovství a mateřství v kontextech trhu práce a sociální politiky (č. 15-14736S) podpořeného GA ČR.

2) Výzkumný ústav práce a sociálních věcí, v.v.i., kontakt: sylva.hohne@vupsv.cz.

3) V roce 2015 činily výdaje na rodičovský příspěvek 22,5 mld. Kč, což představovalo dvě třetiny celkových výdajů na dávky státní sociální podpory (MPSV, 2016b).

posoudit, nakolik naplnily očekávání svobodné volby výše a délky jeho pobírání, a přispět tak do probíhající diskuze. Cílem článku je analýza dostupných dat o příjemcích RP, především z hlediska jejich věku a pohlaví a podle věku dítěte. Pozornost je dále věnována míře využívání možnosti umístit dítě do předškolního zařízení při současném čerpání RP. Článek uzavírá rozbor délky pobírání RP, výše RP a změn těchto parametrů. Vzájemná kombinace uvedených indikátorů v návaznosti na demografické chování (zde sledované prostřednictvím porodnosti, jejíž vývoj je stručně zmiňován po úvodním popisu legislativy týkající se RP) tak nastiňuje reciprocitu vztahu opatření rodinné politiky a reálného chování jedinců. Díky poměrně dlouhé časové řadě dostupných dat je možné přiblížit, jak (potenciální) rodiče reagují na změny v nastavení této dávky, která je zásadní pro rodiny nacházející se v počáteční fázi rodičovství, či na druhou stranu, nakolik může rodinná politika ovlivnit rodičovské plány. Připomeňme, že s institutem RP úzce souvisí nastavení rodičovské dovolené (definované zákoníkem práce). Její preferované délce a reálnému využívání se v nedávné době věnovaly dvě odborné stati (viz *Hamplová – Šalamounová*, 2015; *Nešporová*, 2015), proto bude pozornost v tomto článku zaměřena výhradně na rodičovský příspěvek.

METODOLOGIE A LEGISLATIVNÍ ZMĚNY

Zdrojem dat o příjemcích rodičovského příspěvku je databáze Ministerstva práce a sociálních věcí (MPSV). V roce 2015 byly zpracovány přehledové tabulky za roky 2004–2014⁴⁾ v členění podle vybraných ukazatelů, které poskytují informace o příjemcích RP z hlediska vybraných charakteristik (např. pohlaví a věku příjemce, věku dítěte, výši RP, době pobírání).

Data vyjadřují stav v určitém měsíci daného roku nebo v ročním průměru.

Určitým bonusem k celkové analýze je dostupnost dat o vyplacených RP za roky 2001–2005, díky nimž lze sledovat vývoj jednotlivých charakteristik v delším časovém horizontu. Data byla sice zpracována jinou metodikou, resp. na základě odlišných požadavků, při respektování dílčích odchylek však přinášejí unikátní informace o struktuře příjemců RP za posledních 15 let.⁵⁾ Pro snadnější interpretaci vycházím dále v textu z metodiky současného zpracování dat. Základní rozdíly v datech za roky 2001–2005 a 2004–2015 jsou uvedeny v příloze.

Příloha obsahuje také přehled legislativních úprav, které měnily podmínky nároku a výši RP. Na podstatné změny poukáži v širších souvislostech dále v textu. Zde jen stručně shrnu současné možnosti pobírání RP. Příspěvek je vázán na nejmladší dítě v rodině, a to až do 4 let jeho věku. V závislosti na účasti rodiče na nemocenském pojištění si rodič může zvolit výši příspěvku (a tím i délku jeho pobírání): do 11 500 Kč měsíčně v případě, že pobíral peněžitou pomoc v mateřství⁶⁾ alespoň ve výši 7 600 Kč, nebo do 7 600 Kč měsíčně, pokud předchází „mateřská“ tuto částku nepřevyšovala nebo při péči o nově narozené dítě, která plynule navazovala na péči o staršího sourozence, již nelze „mateřskou“ stanovit⁷⁾. Nejsou-li uvedené podmínky splněny ani jedním z rodičů, náleží RP v pevné daných částkách 7 600 Kč do 9. měsíce věku dítěte a dále 3 800 Kč do 4 let věku dítěte (bez možnosti změny). Snížit či zvýšit hodnotu RP mohou rodiče každé 3 měsíce, dokud nevyčerpají 220 000 Kč. Výdělečná činnost rodiče není nijak omezena, zajistí-li v té době péči o dítě jinou zletilou osobou. U dětí do 2 let věku je sledována docházka do předškolního zařízení, přičemž RP náleží, nepřevyšuje-li tato návštěva 46 hodin v měsíci.

4) Případně za kratší období v závislosti na možnostech databáze a platné legislativní úpravě. V roce 2016 byly vybrané tabulky aktualizovány údaji za rok 2015.

5) Pokud to data umožní, budou v grafickém zobrazení „společně“ roky 2004 a 2005 zachyceny jak podle současné, tak podle předchozí metodiky.

6) Účast na nemocenském pojištění může doložit i druhý z rodičů, zvláště je-li jeho denní vyměřovací základ vyšší. Výše RP přitom nesmí přesáhnout výši předchozí „mateřské“.

7) Např. tehdy, kdy rodiči v průběhu čerpání RP na starší dítě skončil pracovní poměr (uzavřený na dobu určitou) a není tak nemocensky pojištěn.

VÝVOJ PORODNOSTI

Protože vývoj počtu živě narozených dětí v podstatě předurčuje následný vývoj počtu vyplácených dávek RP, je žádoucí si jej alespoň krátce připomenout. Reformní politicko-společenské události roku 1989 předznamenal proměnu demografického chování jedinců reagující jak na změny hodnotových orientací a preferencí⁸⁾, tak na měnící se ekonomické podmínky, což se odráželo v odkládání rodičovství do vyššího věku, oslabení vazby mezi manželstvím a rodičovstvím, nárůstu mimomanželské plodnosti, pluralizaci forem rodinného uspořádání aj. Počty živě narozených dětí dosahující úrovně zhruba 130 tisíc ještě v letech 1990 a 1991 se výrazně propadly na hranici 90 tisíc narozených dětí, na které se ustálily v letech 1996 až 2001. K výraznému snížení došlo rovněž v případě ukazatele úhrnné plodnosti (z 1,89 dítěte na jednu ženu v roce 1990 na minimum 1,13 v roce 1999, ČSÚ, 2016a). V pozadí tohoto poklesu stojí ženy narozené v 50. a 60. letech minulého století, které své rodičovské plány (většinou) již realizovaly a rovněž generace žen narozených v 70. letech, které své rodičovství naopak odkládaly do vyššího věku (viz Frejka, 2011).

Po roce 2001 se počty živě narozených dětí zvolna zvyšovaly až do roku 2008 (k necelým 120 tisícům dětí). Zmiňovaný vzestup se připisuje početné generaci žen narozených v sedmé dekádě minulého století, která v těchto letech začala uskutečňovat své (dosud odkládané) rodičovské plány (viz např. Němečková, 2011). V letech 2009–2013 se počet živě narozených dětí snižoval, v letech 2014 a 2015 však opět, byť jen mírně, roste (ČSÚ, 2016b, viz graf 1).

Obdobně se vyvíjel ukazatel úhrnné plodnosti. Po postupném růstu k hodnotě 1,50 v roce 2008 následovalo určité ustálení jen mírně pod touto úrovní. Stagnace míry úhrnné plodnosti na přelomu desetiletí byla důsledkem jevu, kdy je plodnost „starších“ žen (zcela) kompenzována plodností těch „mladších“ (bližší Frejka, 2011). Poslední roky můžeme sledovat opětovný vzestup úhrnné plodnosti na současných 1,57 dítěte na ženu (ČSÚ, 2016b). Příčinou růstu je již zmíněná realizace rodičovství ženami, které prozatím

rození dětí oddalovaly, a to při současně velmi nízké plodnosti mladších ročníků žen.

Posouvání rodičovství do vyššího věku se projevuje také ve zvyšování průměrného věku matky při narození dítěte. Ten od roku 1990 vzrostl o 5,2 let (z 24,8 let v roce 1990 na 30,0 let v roce 2015), přičemž rychlejším tempem se zvyšoval spíše v 90. letech minulého století (ČSÚ, 2016a; 2016b). S nepatrně vyšší dynamikou se zvedal i průměrný věk matky při narození prvního dítěte (z 22,5 let na 28,2 let). Dalším ukazatelem vyjadřujícím proměnu demografického chování je rozložení meziporodních intervalů. Zatímco v 90. letech minulého století se interval mezi narozením prvního a druhého, resp. druhého a třetího dítěte postupně prodlužoval, po určitém období stagnace v počátečních letech tohoto století se od roku 2008, 2009 začíná naopak zkracovat. Průměrný interval mezi narozením prvního a druhého dítěte byl v roce 1992 3,8 let, v letech 2000–2008 se pohyboval mezi 5,2–5,3 roky a v letech 2012–2014 mezi 4,4–4,5 roky. Obdobně se měnil meziporodní interval mezi druhým a třetím porodem, a to z průměrných 5,8 let (1992), přes 6,9–7,1 let (2002–2008) po současných 5,8 let (2014, podrobněji např. ČSÚ, 2013; 2015). Ke zkracování věkového rozdílu mezi sourozenci přispěly hlavně ženy, které své druhé (třetí) dítě porodily jeden nebo dva roky po prvorozeném (druhorozeném) dítěti. Častější narození druhého dítěte do 2 let po prvním dítěti potvrzují i další analýzy (např. Štastná et al., 2015).

ZÁKLADNÍ CHARAKTERISTIKY PŘÍJEMCŮ RODIČOVSKÉHO PŘÍSPĚVKU

Počty vyplácených RP reagují na vývoj porodnosti s jistým zpožděním, neboť k čerpání RP dochází zpravidla půl roku po narození dítěte, tedy po ukončení pobírání peněžité pomoci v mateřství. Svou roli hrají samozřejmě také zákonné podmínky nároku na RP. Od roku 2004 se tak počty vyplácených RP v návaznosti na růst počtu živě narozených dětí začínají zvyšovat. **Nejvíce dávek RP bylo vyplaceno v roce 2009** (viz graf 1). Následně snižování počtu příjem-

8) Charakterizované jako „druhý demografický přechod“ (van de Kaa, 1987).

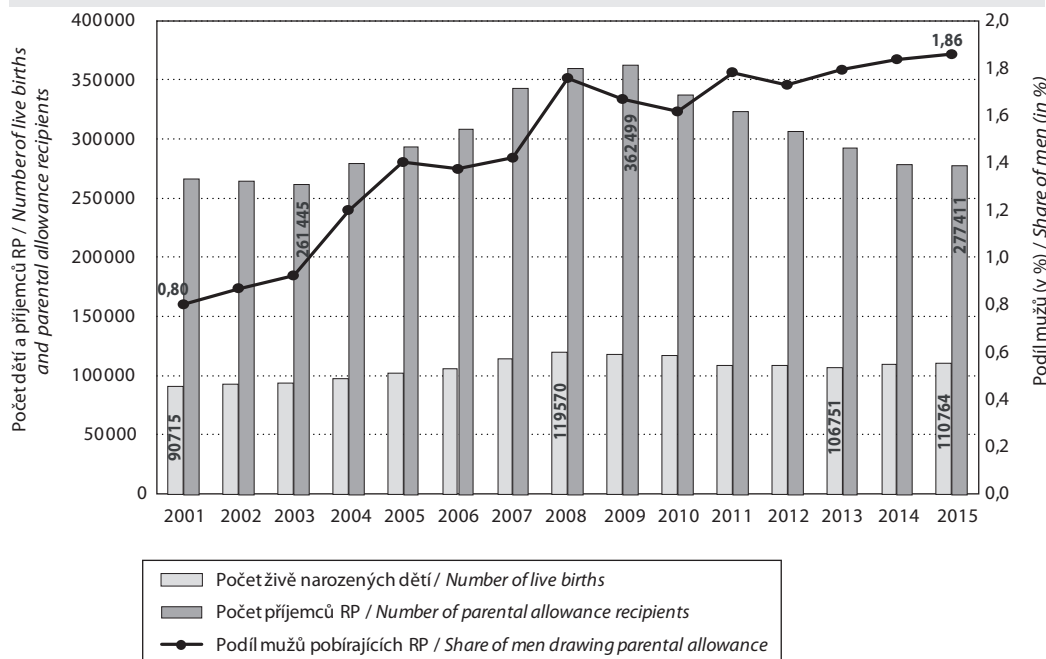
ců RP přetrvává až do současnosti, na čemž se kromě poklesu počtu narozených dětí (do roku 2013) podílí i zavedení větší flexibility při pobírání RP umožňující kratší dobu jeho čerpání.

Ženy jsou dlouhodobě hlavními příjemkyněmi RP. Počet mužů pobírajících RP zpočátku jen mírně rostl a pohyboval se kolem dvou tisíc. K vyššímu zapojení mužů do péče o malé dítě přispělo zrušení omezení výdělečné činnosti při pobírání RP od roku 2004 (jejich počty se zvýšily meziročně o 30 %). Každoroční růst přetrvával až do roku 2008 (6,3 tisíce), následoval postupný pokles k dnešním zhruba 5,1 tisíce mužů čerpajících RP. V porovnání se ženami však jejich počty neklesají tak rychle, neboť **podíl mužů na všech příjemcích RP** v dlouhodobém horizontu roste. V posledních letech osciluje kolem **1,8 %** a oproti roku 2001 je dnes více než dvojnásobný (viz graf 1). Naloklik mají muži zájem zapojit se aktivněji do péče o děti, blíže popisuje studie *Kuchařové a Pechlové* (2016).

V souvislosti se zmiňovaným posouváním narození dětí do vyššího věku žen (a mužů) **se mění i věková skladba příjemců RP**. Zastoupení nejmladší věkové skupiny žen (do 24 let) se po výrazném propadu na počátku století ustálilo na zhruba desetíně všech příjemkyň (viz graf 2). Snížil se i podíl následující věkové kategorie žen (25–29 let). Zmiňovaný relativní pokles skupiny nejmladších žen absorbovala nejprve skupina žen 30–34letých a následně skupina 35–39letých, jejichž podíl se v čase neustále zvyšuje. Ženy z třetí věkové dekády tvoří v posledních sedmi letech stabilně 60 % všech příjemkyň RP. Naopak nejméně zastoupena je skupina 40letých a starších žen, i když jejich podíl v čase trvale narůstá.

Pokud o dítě pečují muži, bývají oproti ženám starší. Statistiky o věku rodičů ukazují, že u poloviny dětí narozených v roce 2014 byl otec starší než matka, u dalších 40 % dětí byli oba ze stejné pětileté věkové skupiny. U manželských párů dále víme, že ženich bývá

Graf 1: Počet živě narozených dětí, průměrný měsíční počet příjemců RP a podíl mužů na všech příjemcích RP (v %), 2001–2015 | Number of live births, average monthly number of parental allowance recipients, and share of men drawing parental allowance (in %), 2001–2015



Zdroj: Databáze MPSV, ČSÚ 2016a, 2016b.

Source: MoLSA database, CZSO 2016a, 2016b.

při prvním sňatku starší, přičemž celkově je v sedmi z deseti novomanželských párů muž starší než jeho žena (ČSÚ, 2016c). Necelá polovina dětí se sice rodí mimo manželství, přesto i v této formě soužití bývá muž zpravidla starší než jeho partnerka (ČSÚ, 2014; 2016c). Věková struktura mužů jako příjemců RP se nevyvíjela tak dramaticky jako v případě žen, avšak i u nich můžeme pozorovat určité trendy, tj. především nárůst podílu 35letých a starších mužů mezi příjemci RP (viz graf 3).

Zákonná úprava nároku na RP platná na počátku století, která prakticky neumožňovala jakoukoliv flexibilitu čerpání příspěvku, se odrážela v zásadě neměnné struktuře příjemců RP podle věku dítěte. Naproti tomu legislativní změny uskutečněné v roce 2008 a 2012 vedly k **výraznější diferenciaci příjemců RP v závislosti na věku dítěte**, a to směrem k rychlejšímu čerpání, tj. k častějšímu čerpání RP v nižším věku dítěte. Zatímco první část grafu 4 názorně ukazuje zmiňovanou statickou strukturu příjemců RP

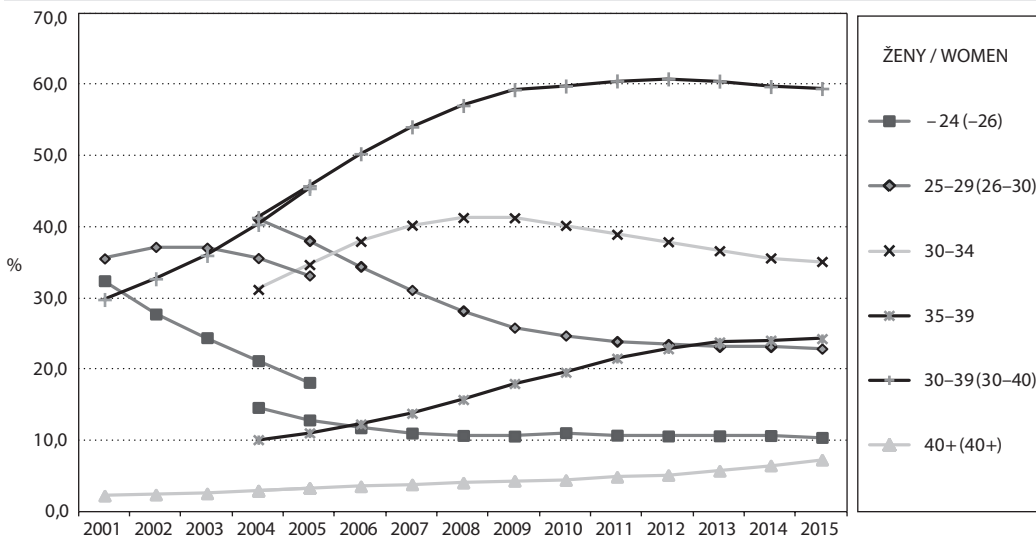
v závislosti na věku dítěte, ve druhé části sledujeme podstatný úbytek žen s nárokem na RP s dítětem starším 3 let a naopak zvýšení podílu žen pobírajících RP s dítětem do 12 a především do 24 měsíců. Na téměř konstantní úrovni zůstalo relativní zastoupení žen pečujících o 2–3leté dítě.⁹⁾

VYUŽÍVÁNÍ SLUŽEB PÉČE O DÍTĚ PŘI SOUČASNÉM POBÍRÁNÍ RODIČOVSKÉHO PŘÍSPĚVKU

Rodiče pobírající RP mohou současně využívat služeb kolektivní péče o děti, a to nejvýše po zákonem danou dobu (podrobněji viz příloha). Spolu se změnou těchto podmínek se výrazně změnil i **počet dětí navštěvujících mateřskou školu (MŠ) nebo jiné obdobné zařízení**. Nejprve **postupně rostl až na maximum v roce 2008** (32 tis.), aby následně podstatně **klesal k současnému minimum** (0,3 tis.). Oproti nejvyššímu podílu na úrovni 9 % v roce 2008 využívá dnes pro

Graf 2: Struktura příjemců RP podle věku (v letech), ženy, v %, 2001–2015

Structure of women drawing parental allowance by age (in years), in %, 2001–2015



Pozn.: Věkové kategorie uvedené v závorce odkazují na metodiku v letech 2001–2005.

Note: Age groups in brackets refer to methodology in 2001–2005.

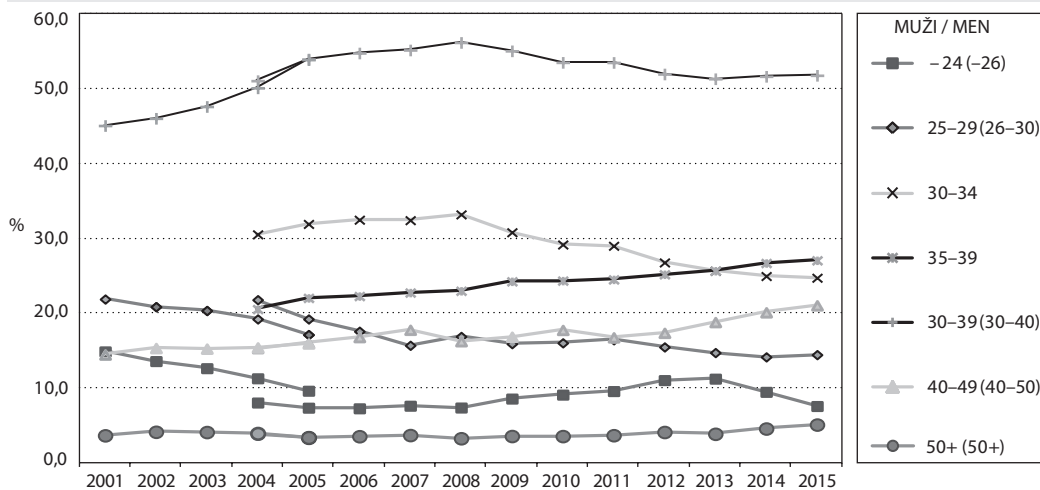
Zdroj: Databáze MPSV.

Source: MoLSA database.

9) K obdobnému vývoji došlo v souhrnu i v případě mužů pobírajících RP, i když s většími výkyvy způsobenými spíše jejich nízkými absolutními počty.

Graf 3: Struktura příjemců RP podle věku (v letech), muži, v %, 2001–2015

Structure of men drawing parental allowance by age (in years), in %, 2001–2015



Pozn.: Věkové kategorie uvedené v závorce odkazují na metodiku v letech 2001–2005.

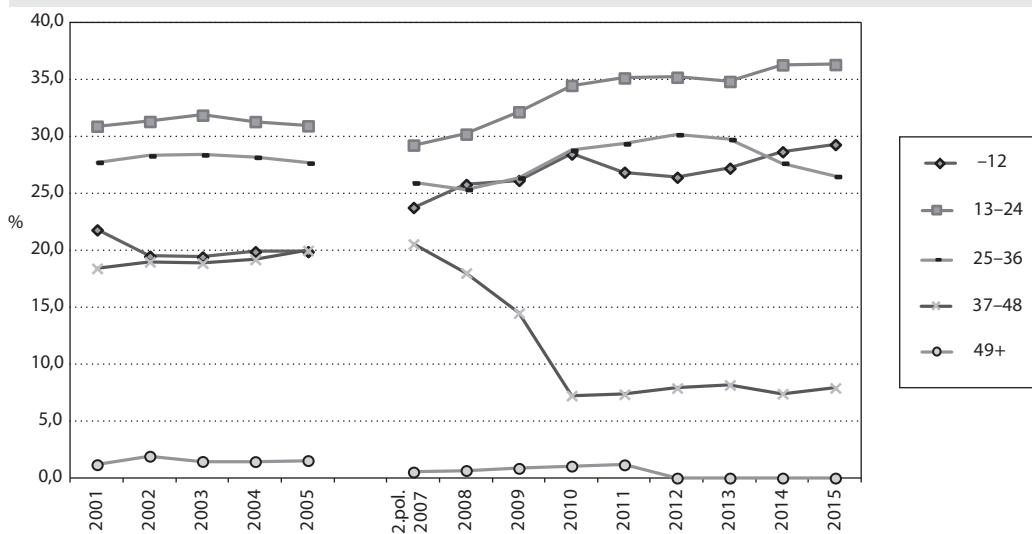
Note: Age groups in brackets refer to methodology in 2001–2005.

Zdroj: Databáze MPSV.

Source: MoLSA database.

Graf 4: Struktura žen pobírajících RP podle věku dítěte (v měsících), v %, 2001–2015

Structure of women drawing parental allowance by age of child (in months), in %, 2001–2015



Pozn.: Novější údaje k dispozici až od 2. poloviny 2007.

Note: Newer data available since 2nd half of 2007.

Zdroj: Databáze MPSV.

Source: MoLSA database.

své dítě mateřskou školu při současném pobírání RP jen 0,1 % rodičů (viz tab. 1).

Výrazný pokles ve využívání služeb předškolní péče o děti při současném pobírání RP je zapříčiněn kombinací několika faktorů, jejichž individuální vliv nelze jednoznačně identifikovat. Působí zde nastavení legislativy (s čímž souvisí zkracování délky čerpání RP a uvolňování podmínek kontrolujících docházku do MŠ), roli hrají nedostatečné kapacity veřejných školek, které mnohdy neuspokojí ani zájemce o celodenní a pravidelnou docházku (především v návaznosti na vysoký počet dětí narozených v letech 2008 až 2010), natož pak děti požadující docházku v kratším či jinak nepravidelném režimu. Možný vliv lze připsat také vyšší (uspokojené) poptávce po (nově vznikajících) soukromých službách péče o děti, jejichž využívání rodič nemusí úřadu vyplácejícímu RP hlásit. Dílčími důvody se zabývá i další text.

Souvislost s legislativními změnami v oblasti využívání předškolního zařízení při zachování nároku na RP je zde zřejmá. Z počátku byla možnost navštěvovat školku omezena pouze časově, resp. počtem dní v měsíci (do roku 2005), později i věkem dítěte. Ještě v roce 2001 neztratili rodiče nárok na RP, pokud dali dítě do školky na nejvýše 3 dny v měsíci, navýšení časových dispozic až na 5 dní v měsíci v následujících čtyřech letech usnadnilo péči mnoha dalším rodičům. **Zvýšený zájem projeví zvláště rodiče tří až čtyřletých dětí** (viz tab. 2). V roce 2005 navštěvovala školku více než desetina (13 %) všech 3–4letých dětí, jejichž rodič pobíral RP.

Pro tuto věkovou skupinu dětí se v roce 2006 časové možnosti návštěvy MŠ ještě rozšířily, a to na 4 hodiny denně. Hranice 5 dní v měsíci zůstala zachována pro mladší děti. Od roku 2008 si rodiče dětí starších tří let navíc mohli vybrat mezi oběma zmiňovanými variantami, čehož využilo až 40 % všech rodičů 3–4letých dětí (viz tab. 2). V dalších letech klesá nejen počet rodičů pečujících o tříleté a starší děti, ale i počet těch, kteří je na stanovenou omezenou dobu přihlásí k docházce do MŠ. V novém systému od roku 2012 se navíc docházka těchto dětí již nesleduje (kontroluje se jen v případě, že rodič nadále pobírá RP podle výměrového režimu).

Nejmenší děti (do 1 roku) chodí do nějakého zařízení spíše ojediněle (absolutně v jednotkách případů), děti jedno až dvouleté trochu častěji (řádově ve stovce případů), ale v porovnání se staršími dětmi stále zanedbatelně.

Jaké jsou příčiny poměrně nízkého zájmu o docházku dětí do předškolního zařízení při současném pobírání RP? V prvé řadě je lze najít ve zmiňované legislativní úpravě související se zavedením výměrového a následně flexibilního systému čerpání RP a s úpravou věkového limitu u dítěte. Druhým argumentem je využívání jiných, „nerodičovských“ možností péče o dítě, u kterých není nutno dokladat a dodržovat předepsanou dobu/délku péče o dítě, která nemusí být pro potřeby rodičů dostatečná (výpomoc prarodičů, služby placených chův, vzájemná rodičovská výpomoc, mateřská centra apod.).¹⁰⁾ Další důvody můžeme hledat v preferencích samotných rodičů (z hlediska

Tab. 1: Počet příjemců RP, jejichž dítě navštěvuje MŠ, a jejich podíl na všech příjemcích RP (v %), 2001–2015

The number of parental allowance recipients whose child attended preschool childcare and their proportion of total recipients (in %), 2001–2015

	2001	2002	2003	2004	2005	2007 ^{*)}	2008	2009	2010	2011	2012	2013	2014	2015
Počet Number	5 995	7 017	7 381	8 899	10 204	23 268	31 963	20 867	9 008	8 026	6 706	3 019	444	302
Podíl Share	2,2	2,5	2,7	3,0	3,3	6,6	8,9	5,8	2,7	2,5	2,2	1,0	0,2	0,1

Pozn.: *) 2. pol. 2007.

Note: *) 2nd half of 2007.

Zdroj: Databáze MPSV.

Source: MoLSA database.

10) K obdobnému vývoji došlo v souhrnu i v případě mužů pobírajících RP, i když s většími výkyvy způsobenými spíše jejich nízkými absolutními počty.

zajištění vhodné péče o dítě a také jejich možnosti či přání na (znovu)zapojení do pracovního procesu), v dostupnosti služeb péče o děti a v možnostech návratu/nástupu do zaměstnání usnadňujících sladění rodinných a pracovních povinností.

Zastavme se nejprve u preferencí rodičů, které se v oblasti zajištění péče o děti a pracovního uplatnění s věkem dítěte mění, jak vyplývá z výsledků řady empirických studií (např. *Kuchařová – Psychlová, 2016; Palonciová a kol., 2014*). Data poukazují na dominující volbu výhradní rodičovské péče o dítě do 2 let věku, která přetrvává jako hlavní způsob péče i o děti dvou až tříleté, i když zájem o pomoc ze strany širší rodiny, služeb chův a kolektivních zařízení v zajištění péče o dítě v tomto věku se pomalu zvyšuje (*Palonciová a kol., 2014*). Upřednostňování osobní péče rodičů počínaje třetím rokem věku dítěte výrazně klesá, a to převážně ve prospěch mateřských škol. Samotný rozsah nerodičovské péče o dítě ve věku 3–4 roky přitom nutně nemusí být vždy celodenní, často je preferovaný pouze v polodenní variantě, příp. jako příležitostný. Podporu dlouhodobé (do 3 a více let věku dítěte) rodičovské péče o dítě dokládá i analýza mezinárodní-

ho šetření ISSP od *Hamplové a Šalamounové (2015)*, a to napříč vzdělanostním spektrem dotázaných žen.

S oslabující se rolí rodiče jako hlavního pečovatele o dítě vyššího věku paralelně roste jeho touha k návratu/nástupu na pracovní trh. Do 2 let věku dítěte ještě převažuje vůle nepracovat, i když se již častěji objevuje zájem o příležitostnou práci. Větší možnost pracovat příležitostně nebo alespoň na částečný úvazek by uvítaly matky 2–3letých dětí, třebaže volba zůstat doma a nepracovat u nich stále ještě převládá (*Palonciová a kol., 2014*). S 3–4letým dítětem by doma chtěla být jen menšina žen, za ideál považují nejčastěji práci na zkrácený úvazek, ale i plná pracovní doba je neméně žádoucí.

Naplnění těchto preferencí však v realitě naráží na jisté bariéry. Jednak na nízkou nabídku flexibilních pracovních příležitostí a jednak na nedostatečnou či nedostupnou nabídku kolektivních a/nebo placených individuálních služeb péče o dítě. Neprovozanost systému institucionální péče o děti s nastavením podmínek RP především v souvislosti se zavedením flexibilního systému čerpání RP se stává palčivější zejména pro rodiče dětí do 2 let věku, ale i pro ty se staršími dětmi

Tab. 2: Počty a podíly dětí navštěvujících MŠ, jejichž rodič pobírá RP, podle věku dítěte, vybrané roky

Number or share of children attending preschool childcare whose parent draws parental allowance, by age of the child, selected years

	Věk dítěte v měsících / Age of child (in months)					Celkem / Total
	–12	13–24	25–36	37–48	49+	
Absolutní počet dětí navštěvujících MŠ / Absolute number of children attending preschool childcare						
2001	34	311	1 378	3 543	729	5 995
2005	10	134	1 493	7 653	914	10 204
2008	39	433	4 484	25 697	1 305	31 963
2012	7	130	2 202	3 341	-	6 706
2015	3	95	137	67	-	302
Podíl dětí, které navštěvují MŠ, na všech dětech daného věku (v %) / Share of children attending preschool childcare out of all children at the given age (in %)						
2001	0,1	0,4	1,9	7,2	23,2	2,2
2005	0,0	0,1	1,8	13,1	19,9	3,3
2008	0,0	0,4	4,9	39,6	53,7	8,9
2012	0,0	0,1	2,4	13,7	-	2,2
2015	0,0	0,1	0,2	0,3	-	0,1

Pozn.: Od roku 2012 není docházka do MŠ sledována u dětí starších 2 let. Případy, které zde přesto figurují, se vztahují k těm, kteří využili zákonné možnosti zůstat ve výměrovém systému a nepřešli na nové podmínky dle režimu volby.

Note: Attendance of two and more years old child in preschool childcare has not been checked since 2012. Cases involved in this place are cases which do not switched to a new option system and remain in assessment system.

Zdroj: Databáze MPSV.

Source: MoLSA database.

(viz např. *Válková*, 2010).¹¹⁾ Na nepodmiňování nároku na RP umístěním dítěte do školky upozorňovali také *Jahoda a Šinkyříková* (2011), především v návaznosti na finanční motivaci žen pro návrat na pracovní trh. Pro zrušení věkové hranice v souvislosti s čerpáním RP a návštěvou dítěte v předškolním zařízení se vyjadřovali rovněž v *Gender Studies* (2012), v nedávné době byl tento návrh prezentován i na ministerské úrovni (MPSV, 2015) a koncem června 2016 předložen vládě ke schválení (např. *Hovorka – Kučera*, 2016).

VÝŠE A DÉLKA POBÍRÁNÍ RODIČOVSKÉHO PŘÍSPĚVKU

Rodičovský příspěvek byl dlouhá léta vyplácen v jednotné výši nejdéle do 4 let věku dítěte. Variabilitu co do výše a délky čerpání přinesla zákonná úprava účinná od roku 2008 a zejména 2012. Možnost volby však neměli všichni žadatelé stejnou, neboť záleželo na jejich předchozí účasti na nemocenském pojištění a na „hodnotě“ této účasti, resp. na výši denního vyměřovacího základu (podrobněji viz příloha).

Proto, aby žadatel dosáhl na nejvyšší možnou výši RP, musel pobírat alespoň v dané výši předchozí peněžitou pomoc v mateřství (PPM). Na to mu postupem času postačí v relaci k (rostoucí) průměrné mzdě stále

nižší výdělek (v roce 2008 na úrovni 74. percentilu, 2011 na 68. percentilu a 2015 na 64. percentilu průměrné hrubé mzdy), což se zároveň odráží v poklesu „náhradového poměru“ výše RP vzhledem k předchozí mzdě (např. u žadatele s průměrnou mzdou činil v roce 2008 maximální RP 50 % předchozí mzdy, kdežto v roce 2015 jen 44 %, viz *Höhne – Kuchařová*, 2016).

Vedle PPM hraje, resp. hrál významnou roli v nastavení pobírání RP věk dítěte. Zatímco ještě v letech 2008 až 2011 byl moment rozhodnutí rodiče o výši RP a délce jeho pobírání navázán na určitý okamžik věku dítěte a tato volba byla později nevratná a nezměnitelná, v současnosti může rodič výši RP libovolně zvyšovat nebo snižovat a určovat si tak délku pobírání RP dokud nevyčerpá celkovou stanovenou sumu 220 tisíc Kč. Rodič, jehož nárok na RP trval v obou obdobích, se mohl rozhodnout, zda bude pobírat RP nadále podle ustanovení výměrového systému nebo zda přejde do systému dle volby při respektování jeho zákonných podmínek. Z tabulky 4 je patrné, že většina rodičů se alespoň zpočátku rozhodla setrvat v původním systému.¹²⁾

Tabulka 3 zobrazuje vzrůstající oblibu „nejrychlejší“ varianty čerpání RP do 2 let věku dítěte, i když se stále jedná celkově o nejméně početnou skupinu.

Tab. 3: Počet a struktura vyplacených RP, podle režimu výměry, vybrané měsíce

Number and structure of paid parental allowances, according to the type of assessment system, selected months

	Zvýšená výměra <i>Increased assessment</i> (11 400 Kč / CZK)	Základní výměra s volbou / <i>Basic assessment with option</i> (7 600 Kč / CZK)	Základní výměra bez volby / <i>Basic assessment without option</i> (7 600 Kč / CZK)	Snížená výměra <i>Decreased assessment</i> (3 800 Kč / CZK)	Celkem <i>Total</i>
Absolutní počet vyplacených RP podle výměry / Absolute number of paid parental allowances by assessment					
6/2008	4 770	134 438	72 069	150 936	362 213
12/2011	20 339	180 087	53 692	59 812	313 930
Struktura vyplacených RP podle výměry (řádkové četnosti, v %) / Structure of paid parental allowances by assessment (frequencies in row, in %)					
6/2008	1,3	37,1	19,9	41,7	100,0
12/2011	6,5	57,4	17,1	19,1	100,0

Zdroj: Databáze MPSV.
Source: MoLSA database.

- 11) Problém nedostupnosti mateřských škol lze částečně dokumentovat na rostoucím počtu neuspokojených žádostí o umístění dítěte do MŠ, především v letech 2008–2013. V posledních dvou letech se tyto počty snižují (na 41 tisíc v roce 2015/2016, *MŠMT*, 2016).
- 12) Sečteme-li příjemce RP s dítětem starším 1 roku ve všech kategoriích režimu volby, podle stavu 6/2012, dostaneme 12,4 tis. případů, kteří velmi pravděpodobně přešli z výměrového systému na nový režim volby. Rozhodnutí přejít na nový systém přitom mohl rodič učinit prakticky kdykoliv v průběhu trvání nároku na RP. Ve skutečnosti může být těchto případů více, přesnější vycílení však dostupná data neumožňují.

Naproti tomu stabilně nejvíce žadatelů si vybralo „klasickou variantu“ pobírání RP do 3 let věku dítěte.¹³⁾ Ta byla v té době v souhrnu nejvýhodnější, roli ale mohly hrát i jiné důvody. Rodič například nechtěl (nebo nemohl) zvolit zvýšenou výměru, chtěl délkou pobírání RP navázat na tříletou rodičovskou dovolenou, kalkuloval s nedostupností služeb denní péče o děti aj. Těch, kteří pobírají RP až do 4 let věku dítěte, protože si nemohou/nechtějí zvolit kratší období čerpání RP, výrazně ubývá.

Pravidla pro čerpání RP v novém režimu od roku 2012 se co do „hraniční“ výše RP nezměnila tolik, jako co do doby jeho pobírání. Maximální hodnota RP se zvýšila jen nepatrně (na 11 500 Kč), ostatní „mezni“ částky (7 600 Kč i 3 800 Kč) přetrvávají v obou režimech. Jak již bylo řečeno, na nové podmínky čerpání RP zpočátku nepřistoupila naprostá většina těch, kdo jej pobírali ještě před začátkem roku 2012 (viz tab. 4). Týkalo se to především rodičů, kteří pobírali RP v základní výměře do 3 let věku dítěte. Přechod na nový systém by pro ně byl finančně¹⁴⁾ méně výhodný, i když tím přišli o nově „de iure“ stanovenou možnost

flexibilnějšího využití služeb péče o děti. Naproti tomu uvolnění podmínek pro umístění dítěte do předškolního zařízení bez ztráty nároku na RP mohlo být impulsem pro rodiče, kterým náležel RP v pevně daných částkách do 4 let věku dítěte. V jejich případě totiž zákon prakticky žádnou jinou změnu nepřinesl.

Hlavním cílem legislativních změn v nárokování a vyplácení RP bylo umožnit rodičům zvolit si, jak dlouho chtějí být se svým dítětem doma a tuto dobu si podle aktuální situace zkrátit či prodloužit. Důvodů pro změnu může být několik – sladění ukončení pobírání RP s nástupem dítěte do předškolního zařízení a/nebo rodiče do zaměstnání, očekávání narození dalšího potomka, zdravotní stav dítěte či rodiče, přání rodiče aj. – jejich působení je přitom mnohdy vzájemně provázané (viz též Nešporová, 2015).

Jak vyplývá z tabulky 4, většina rodičů mohla volit, a tedy i měnit výši RP. Ti, kteří mohou **volit až do výše 11 500 Kč, tvoří dvě třetiny všech žadatelů**. V té nejvyšší částce ale RP pobírá jen menšina (11 % všech příjemců v prosinci 2015), ostatní volí nižší hodnotu (65 % z nich dokonce méně než 7 600 Kč)

Tab. 4: Počet a struktura vyplacených RP, podle režimu volby, vybrané měsíce

Number and structure of paid parental allowances, by option system, selected months

	Volba ano, max. 11 500 Kč Option, max. 11 500 CZK	Volba ano, max. 7 600 Kč / Option, max. 7 600 CZK ^{*)}	Volba ne, 7 600 Kč No option, 7 600 CZK	Volba ne, 3 800 Kč No option, 3 800 CZK	Celkem režim volby / Option system – total	Celkem režim výměry Assessment system – total ^{**)}
Absolutní počet vyplacených RP podle volby / Absolute number of paid parental allowances by option						
6/2012	50 894	5 313	9 628	1 887	67 772	240 694
12/2015	184 955	24 748	15 360	51 455	276 518	901
Struktura vyplacených RP podle volby (řádkové četnosti, v %) / Structure of paid parental allowances by option (frequencies in row, in %)						
6/2012	75,2	7,8	14,2	2,8	100,0	–
12/2015	66,9	8,9	5,6	18,6	100,0	–

Pozn.: *) Naprostou většinu (95 %) v této skupině tvoří ti, u nichž lze stanovit DVZ (viz příloha);

**) Případy, které zůstaly v režimu výměry i po lednu 2012 a nepřešly do nového systému režimu volby.

Note: *) This group is mainly (95 %) comprised of cases for which it is possible to determine the daily assessment base (see appendix);

**) Cases that did not switch to the new option system and remained in the assessment system after January 2012.

Zdroj: Databáze MPSV.

Source: MoLSA database.

13) Počty této skupiny budou dále navýšeny na úkor kategorie „základní výměra bez volby“. Ta totiž zahrnuje i příjemce, kteří volbu doby čerpání RP doposud neprovedli, protože dítě, o které pečují, zatím nedosáhlo zákonem stanovené věkové hranice.

14) V letech 2008–2011 bylo rodiči při volbě základní výměry vyplaceno v součtu až 235 600 Kč, kdežto od roku 2012 mohl získat nejvýše 220 000 Kč.

a RP pak čerpají déle. Nejvýše do 7 600 Kč volí RP necelá desetina žadatelů, podmínky pro jakoukoliv volbu výše RP nespĺňuje zbývající zhruba čtvrtina žadatelů. Obliba možnosti změny výše RP každý rok narůstá, v roce 2015 se uskutečnilo 41 tisíc změn, přičemž řada rodičů mění výši RP několikrát za celou dobu jeho čerpání. Sledování četností změn, jak ve směru snižování či zvyšování, tak v souvislosti s věkem dítěte či konkrétní výši RP, by si zasloužilo detailnější analýzu, kterou však nám dostupná data neumožňují. Délku čerpání RP lze odvodit alespoň z věku dítěte, ve kterém bylo vyplácení RP ukončeno.

Vzhledem k tomu, že řada rodičů pobírajících RP v minulých letech nepřešla do současného režimu vyplácení RP dle volby, je vhodné při zkoumání délky pobírání příspěvku tyto dva režimy rozlišit. Tabulka 5 ukazuje, že ti, kdo zůstali ve výměrovém systému, většinou využili výhody „klasické“ varianty pobírání RP přesně do 3 let věku dítěte. V režimu volby se očekávalo variabilnější rozložení délky pobírání RP, především směrem k jejímu zkracování, což potvrzuje druhá část tabulky 5. Maximálně ve 2 letech věku dítěte přestala v loňském roce čerpat RP necelá pětina rodičů. Pokud by si nárokovali nejvyšší možnou částku RP, pak by jim plánované¹⁵⁾ uvolnění podmínek vedoucí k navýšení limitní hranice finančně jistě prospělo. Vyčerpat celkovou sumu 220 tisíc Kč se totiž podařilo jen třetině z nich. Nicméně případy, kdy nebyla vyu-

žita úhrnná suma, se vyskytují i u rodičů se staršími dětmi, byť v menší míře. Důvody ukončení pobírání RP a nevyčerpání celkové sumy lze jen odhadovat, a to při vzájemné propojenosti jak samotné možnosti volby a změny výše RP, tak předvídatelnosti různých životních událostí (narození dalšího dítěte, nástup do zaměstnání aj.). Relativně vysoký podíl ukončených žádostí do 2 let věku dítěte v roce 2013 byl posílen hlavně těmi, kteří přešli z výměrového režimu s cílem zkrátit čerpání RP. Snižování tohoto podílu (ve prospěch delšího pobírání RP) v dalších letech není překvapivé, přičemž data za letošní rok ukáží, na jaké úrovni by se mohl ustálit.

Nejčastější období, kdy rodiče přestávají pobírat RP, je mezi druhými a třetími narozeninami dítěte, významný je zároveň podíl ukončených nároků přesně ve 3 letech věku dítěte. Souhrnně téměř dvě třetiny rodičů si nárokují RP (od dvou) až do tří let věku dítěte, i když většina z nich skončí s jeho pobíráním o nějaký měsíc dříve (viz tab. 5). Řada rodičů se tak snaží sladit délku pobírání RP s délkou rodičovské dovolené (RD).¹⁶⁾ V pozadí tohoto rozhodnutí stojí nejčastěji ekonomické důvody odrážející potřebu zlepšit finanční situaci rodiny či využít dobré pracovní příležitosti. Zanedbatelný však není ani podíl těch, kteří návrat do práce ještě před třetími narozeninami dítěte vždy zamýšleli (podrobněji viz *Paloncyová a kol.*, 2014). Snižování doby pobírání RP reflektuje

Tab. 5: Ukončení pobírání RP podle věku dítěte (struktura v %)

Age of child when parents stop taking up the parental allowance (in %)

	Režim výměry / Assessment system						Režim volby / Option system					
	Věk dítěte (v měsících) Age of child (in months)						Věk dítěte (v měsících) Age of child (in months)					
	-12	13-24	25-35	36	37-48	N celkem Total (100 %)	-12	13-24	25-35	36	37-48	N celkem Total (100 %)
2013	-	6,4	5,5	62,3	25,7	92 305	9,8	35,8	39,3	3,3	11,8	26 629
2014	-	-	2,4	59,9	37,7	54 067	4,2	20,6	49,4	14,0	11,8	58 031
2015	-	-	-	-	100,0	14 336	2,9	15,6	39,9	22,0	19,6	92 293

Zdroj: Databáze MPSV.

Source: MoLSA database.

15) Podrobněji např. *Hovorka – Kučera*, 2016.

16) Na vzájemnou provázanost období pobírání RP a čerpání RD poukázal i nedávný výzkum, podle kterého se obě období nejčastěji rovnají a navíc shodují na tříleté délce (podrobněji viz *Kučařová – Pechlová*, 2016). Nejčastěji využívanou i preferovanou tříletou RD potvrzují i další výzkumy (např. *Kučařová a kol.*, 2016, *Hamplová – Šalamounová*, 2015).

i zkracující se meziporodní intervaly, což bylo zmíněno v demografickém úvodu textu. Zdali se posun okamžiku ukončení pobírání RP do nižšího věku dítěte projevil ve vyšší zaměstnanosti rodičů, zvláště žen, příp. ve větší návštěvnosti předškolních zařízení mladšími dětmi, je nastíněno níže.

Prostřednictvím statistik ministerstva školství byl zjištěn vyšší (uspokojený) zájem rodičů dětí mladších 3 let o docházku do mateřské školy. Od školního roku 2012/2013 se významně zvýšil podíl dvouletých dětí navštěvujících mateřskou školu (ze všech dětí v daném populačním ročníku) na téměř 40 %. Tyto podíly více (u tříletých a čtyřletých) či méně (u pětiletých) vzrostly u všech věkových kategorií dětí, u těch nejmladších však nejvíce (MŠMT, 2016). Kapacity veřejných mateřských škol se přitom nerozšiřují tak rychle. Naopak počty školek zřizovaných privátním sektorem, příp. církví a počty dětí je navštěvující rostou v posledních letech velmi dynamicky. A právě do nich se relativně častěji daří zapsat dítě mladší tří let.

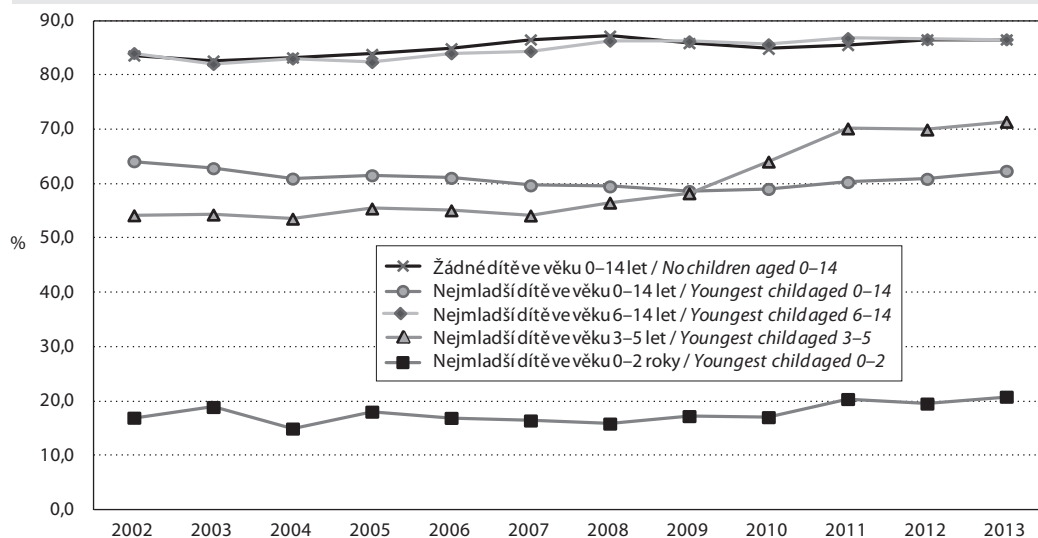
Odrážely se tyto skutečnosti i v zaměstnanosti matek? Nakolik usnadnily změny ve vyplácení RP (převážně) ženám návrat či nástup na trh práce? Statistiky zaměstnanosti hovoří příznivě, neboť míra zaměstna-

nosti matek s malými dětmi vzrostla. Nejvíce u žen ve věku 25–54 let s nejmladším dítětem ve věku 3–5 let, jejichž zaměstnanost se zvyšovala počínaje rokem 2008 (nárůst do roku 2013 o 17 p. b. na 71 %, viz graf 5). S podstatně menší dynamikou vzrostla také zaměstnanost žen s dítětem do 2 let věku (včetně), nicméně úroveň 20 % je v mezinárodním srovnání se zeměmi OECD stále jedna z nejnižších (OECD, 2016). S věkem dítěte účast žen na trhu práce roste. Míra zaměstnanosti žen s nejmladším dítětem ve věku školní docházky dlouhodobě osciluje kolem 85 %, stejně jako zaměstnanost žen bez dětí do 14 let.

Rozšíření možností práce na zkrácený úvazek přitom není hlavním důvodem růstu zaměstnanosti žen. Míra využívání částečných úvazků ženami se totiž v posledních třech letech významně nemění, byť se od roku 2008 lehce zvýšila. Stablně nejvyšší zůstává u žen s nejmladším dítětem v předškolním věku. V letech 2012–2014 se pohybovala na úrovni 18 %, což je dvakrát více než činí průměrný podíl za ženy daného věku (25–54 let, cca 8 %, Eurostat, 2016). Návrat na trh práce na plný úvazek po době péče o děti je tak stále poměrně častý (viz též Palonciová a kol., 2014). Zájem o zkrácenou pracovní dobu přitom u žen přetrvává,

Graf 5: Míra zaměstnanosti žen ve věku 25–54 let podle věku nejmladšího dítěte, v %

Employment rate for women aged 25–54 by age of youngest child, in %



Zdroj: OECD 2016.

Source: OECD 2016.

i když vyjednávání se zaměstnavatelem o jejím využití není vždy úplně bez problémů (Kuchařová a kol., 2016).

ZÁVĚR

Změny, které se v uplynulých letech uskutečnily v oblasti nárokování rodičovského příspěvku, měly umožnit rodičům volbu placené rané péče o děti v takové délce (a výši), která by vyhovovala jejich individuálním, resp. rodinným potřebám. Nakolik se tyto cíle podařilo naplnit, se s pomocí dostupných dat o vyplacených dávkách rodičovského příspěvku pokusil ozřejmit tento příspěvek.

Nejen v souvislosti s aktuálně zpracovávanou koncepcí rodinné politiky se odborníci často zabývají vlivem jednotlivých opatření rodinné politiky na porodnost. Předložený článek stručně poukazuje v případě rodičovského příspěvku na určitou reciprocitu tohoto vztahu. Natalitní chování (počty narozených dětí, odkládání rodičovství do vyššího věku) se odráží v počtu vyplacených RP a ve věkové struktuře jeho příjemců. Vzhledem k meziročnímu zvýšení porodnosti v posledních dvou letech tak lze očekávat jen mírný růst počtu vyplacených RP, příp. jeho ustálení na současné úrovni. Posun rodičovství do vyššího věku se projevuje v častějším zastoupení (převážně 35letých a) starších rodičů mezi příjemci RP. Na straně druhé nastavení podmínek vyplácení RP pravděpodobně poměrně výrazně ovlivňuje rozhodování rodičů o (časování) počtu dalšího dítěte, což naznačují trendy zkracujících se mezipородních intervalů (pro srovnání např. Šťastná et al., 2015).

Úpravy v systému nárokování a vyplácení RP změnilly věkovou skladbu dětí, jejichž rodiče příspěvek pobírají, a vedly ke zkrácení doby čerpání příspěvku. Analýza dat ukázala razantní snížení podílu vyplacených RP rodičům s dítětem starším než 3 roky kompenzované nárůstem podílu příjemců RP s dítětem do 2 let věku. Obliba čerpání RP (od dvou) až do tří let věku dítěte přitom dlouhodobě dominuje a přetrvává. Rodiče přitom nezdídko využívají možnosti změnit výši RP a prodloužit či zkrátit dobu jeho pobírání. Nejlépe se to daří právě rodičům, kteří jej přestávají pobírat mezi 2. a 3. narozeninami dítěte, neboť tato skupina vykazuje nejnižší podíl případů nevyčerpání celkové sumy 220 tisíc Kč. Naproti tomu rodiče, kteří končí

s pobíráním RP do 2 let věku dítěte, většinou zcela nevyčerpají dispoziční sumu. Především oni by měli prospěch z navrhovaného navýšení horního limitu RP. Vzhledem k poměrně nízké úrovni současného využívání maximální částky RP (11 % všech příjemců) však nelze v případě uvolnění horní hranice (bez dalších pobídek vedoucích k dřívějšímu ukončení rodičovské dovolené) očekávat výraznější nárůst počtu případů čerpání RP do 2 let věku dítěte. A to i proto, že řada rodičů „dobrovolně“ pobírá RP v mnohem nižší částce než jim umožňuje nejvyšší volba.

Rozhodování rodičů o době péče o děti a čerpání RP je doprovázeno několika okolnostmi. V tomto příspěvku jsou některé z nich zakomponovány, aby dokreslily podmínky, v jejichž mezích rodiče uvažují. Do rozhodovacího procesu vstupují jak vlastní preference rodičů, at už ve sféře péče o dítě či pracovních aspirací, tak dostupnost institucionální péče o děti, možnosti návratu na trh práce aj.

Stávající legislativní zakotvení podmínek čerpání RP lze pokládat za vyhovující především z hlediska jejich flexibility ohledně výše RP a délky jeho pobírání. Uvažované zrušení sledování docházky dítěte do předškolního zařízení při současném pobírání RP lze jen podpořit jako další klad svobodné volby i v souvislosti s dlouhodobě minimálním využíváním mateřských škol rodiči nejmenších dětí, ať kvůli jejich nezájmu nebo nedostupnosti služeb.¹⁷⁾ Souhlasit lze rovněž s umožněním určité volby i pro ty rodiče, kteří ji dosud neměli, což by se mohlo odrazit v dalším snížení počtu RP vyplacených rodičům dětí starších 3 let. Vytknout systému lze naopak to, že nereaguje na snižování reálné hodnoty RP a jeho náhradového poměru vůči předchozí (rostoucí) mzdě. Pokud by byla současná horní mez 11 500 Kč zrušena a výše RP počítána obdobně jako peněžitá pomoc v mateřství, pak by každoroční valorizace částek RP byla v podstatě zaručena. Nicméně zůstane-li i nadále stejná celková disponibilní suma, lze očekávat její dřívější vyčerpání, než je tomu dnes. Zmíněné úpravy v nastavení RP, mají-li být efektivní, se však neobejdou bez podpory vnějších podmínek, hlavně v oblasti dostupnosti služeb péče o děti a na poli pracovního trhu tak, aby mohly být respektovány a naplněny rozdílné potřeby rodičů.

17) V této souvislosti je třeba zmínit i novelu školského zákona, která zavádí nárok na školku od 2 let věku dítěte (od roku 2020, viz zákon 561/2004 Sb.).

Literatura:

- ČSÚ. 2013. *Vývoj obyvatelstva České republiky – 2012*. Praha: ČSÚ.
- ČSÚ. 2014. *Nesezdaná soužití – 2011*. Dostupné z: <<https://www.czso.cz/csu/czso/nesezdana-souziti-2011-ti6wlv4y3r>>.
- ČSÚ. 2015. *Vývoj obyvatelstva České republiky – 2014*. Praha: ČSÚ.
- ČSÚ. 2016a. *Obyvatelstvo – roční časové řady*. Dostupné z: <https://www.czso.cz/csu/czso/obyvatelstvo_hu>.
- ČSÚ. 2016b. *Pohyb obyvatelstva – rok 2015*. Rychlé informace: 21. 3. 2016. Dostupné z: <<https://www.czso.cz/csu/czso/cr/pohyb-obyvatelstva-4-ctvrtleti-2015>>.
- ČSÚ. 2016c. *Demografická ročenka České republiky 2014*. Dostupné z: <https://www.czso.cz/csu/czso/casova_rada_demografie>.
- Eurostat. 2016. *Employment and unemployment (Labour Force Survey) database*. Dostupné z: <<http://ec.europa.eu/eurostat/web/lfs/data/database>>.
- Frejka, T. 2011. The Role of contemporary childbearing postponement and recuperation in shaping period fertility trends. *Comparative Population Studies*, Vol. 36, No. 4, pp. 927–958.
- Gender Studies. 2012. *Press Kit k aktuálním tématům a změnám v oblasti rodinné politiky*. Gender Studies, o. p. s.
- Hamplová, D. – Šalamounová, P. 2015. Preferovaná délka rodičovské dovolené: srovnání osmi evropských zemí. *Fórum sociální politiky*, 9(6), s. 2–9.
- Höhne, S. – Kuchařová, V. 2016. Změny finančních nástrojů rodinné politiky v letech 2006–2015 a jejich potenciál měnit natalitní chování. *Politická ekonomie*, 64(7), s. 867–890.
- Hovorka, J. – Kučera, P. 2016. *Změny v rodičovském příspěvku: Rychlejší a jednodušší čerpání schválila vláda*. 23.6.2016 Dostupné z: <<https://zpravy.aktualne.cz/finance/zmeny-v-rodicovskem-prispevku-rychlejsi-a-jednodussi-cerpani/r-e6d3c8162d4711e-682380025900fea04/>>.
- Jahoda, R. – Šinkyřková, T. 2011. *Studie o distribučních dopadech a ekonomickém působení rodičovského příspěvku na české domácnosti*. Praha: VÚPSV, v. v. i.
- Kuchařová, V. – Psychlová, K. 2016. *Výzkum zájmu rodičů o motivační otcovskou dovolenou*. Praha: VÚPSV, v. v. i. Dostupné z: <http://praha.vupsv.cz/Fulltext/vz_411.pdf>.
- Kuchařová, V. – Palonciová, J. – Janurová, K. 2016. *Zabezpečení životních podmínek dětí v rodinách*. Praha: VÚPSV, v. v. i.
- MPSV. 2015. *Ministryně představila čtyři opatření, která podpoří rodiny*. 10. září 2015. Dostupné z: <<http://www.mpsv.cz/cs/21781>>.
- MPSV. 2016a. *Odborná komise pro rodinnou politiku. Mandát a zápisy z jednání*. Dostupné z: <<http://www.mpsv.cz/cs/21022>>.
- MPSV. 2016b. *Informace o vyplacených dávkách v prosinci 2015*. Dostupné z: <http://www.mpsv.cz/files/clanky/24004/davky_prosinec_2015.pdf>.
- MŠMT. 2016. *Statistická ročenka školství – výkonové ukazatele*. Dostupné z: <<http://toiler.uiv.cz/ročenka/ročenka.asp>>.
- Němečková, M. 2011. Vývoj obyvatelstva České republiky v roce 2010. *Demografie*, 53(3), s. 185–204.
- Nešporová, O. 2015. Flexibilní režim čerpání rodičovského příspěvku a sladování rodičovství s placenou prací. *Fórum sociální politiky*, 9(6), s. 10–18.
- OECD. 2016. *OECD Family database*. Dostupné z: <<http://www.oecd.org/social/family/database.htm>>.
- Palonciová, J. – Barvíková, J. – Kuchařová, V. – Psychlová, K. 2014. *Nové formy denní péče o děti v České republice*. Praha: VÚPSV, v. v. i.
- Sirovátka, T. – Horáková, M. – Jahoda R. – Kofroň, P. 2012. *Ekonomická zátěž středních příjmových skupin obyvatelstva: vývoj v letech 2008–2011*. Praha: VÚPSV, v. v. i.
- Šťastná, A. – Šprocha, B. – Kocourková, J. 2015. *Transformation of childbearing patterns from the cohort perspective*. Příspěvek na konferenci RELIK, Praha 12.–13.11.2015
- Válková, J. 2010. What is the direction of the Czech childcare policy? In: *Manka goes to work. Public childcare in the Visegrad countries 1989–2009*. Budapest Institute for Policy Analysis.
- van de Kaa, D. J. 1987. Europe's second demographic transition. *Population Bulletin*, 42(1), s. 1–57.
- Zákon č. 117/1995 Sb., o státní sociální podpoře
- Zákon č. 561/2004 Sb., o předškolním, základním, středním, vyšším odborném a jiném vzdělávání (školský zákon).

SYLVA HÖHNE

absolvovala Národohospodářskou fakultu na VŠE v Praze (2002). V současnosti působí ve Výzkumném ústavu práce a sociálních věcí, v.v.i. jako vědecká pracovnice v oddělení rodinné politiky, kde se zabývá především sociálně ekonomickými podmínkami rodin, finanční podporou rodin nebo harmonizací rodinného a pracovního života.

Je autorkou a spoluautorkou řady odborných textů, např. Změny finančních nástrojů rodinné politiky v letech 2006–2015 a jejich potenciál měnit natalitní chování (*Politická ekonomie*, 2016); Podpora rodin s dětmi a vliv peněžních transferů na formu rodinného soužití (*VÚPSV*, v. v. i., 2008); Role dávek státní sociální podpory při redukci chudoby rodin s dětmi (*Fórum sociální politiky*, 2008).

SUMMARY

This article presents an analysis of 2001–2015 data on recipients of the parental allowance (PA) in the Czech Republic, i.e. a benefit for a parent who cares for a child up to 4 years of age. The most important changes in eligibility criteria and in the system of PA payments were introduced in 2008 and 2012 when a genuinely flexible system of PA uptake was implemented. The main objective was to allow parents to choose the size of the payments and the length of the PA uptake period and to modify these parameters according to their needs. The analysis shows that parents are taking advantage of this possibility, and the average period of PA uptake is getting shorter, but the uptake period that lasts until a child is 3 years of age is still the most common. The article also focuses on parents' different behaviours in terms of natality, childcare, employment, and individual preferences. It shows, for example, that the number

of children born determines the number of PA payments, the postponement of the start of parenthood changes the age structure of PA recipients, and the decrease in the length of birth intervals reflects both the optional length of the PA uptake period and the decrease in the duration of parental childcare. The latter finding is also supported by the increase in the employment rate of mothers of three- to five-year-olds and the increase in the rate of institutional childcare use. The plan to cease the monitoring of child preschool attendance can be supported, along with the right of all parents to make choices about these matters. The planned increase in the maximum size of PA payments to the maximum maternity benefit level would mainly benefit parents who want to collect the PA for the shortest period of time. However, a significantly higher interest in collecting the PA until a child reaches the age of 2 is not expected.

Příloha / Annex

Příloha 1: Metodika zpracování dat o příjemcích RP v letech 2001–2005 a 2004–2015

Methodology of data processing of parental allowance recipients in 2001–2005 and 2004–2015

	Časová řada / Time series	
	2001–2005	2004–2014, 2015
Žádost o zpracování dat Application for data	2006	2015, 2016
Počet dávek/příjemců RP Number of paid benefits/ parental allowance recipients	průměrný měsíční počet vyplacených dávek RP v daném roce náležejících za jednotlivé (předchozí) měsíce (např. vyplacené v roce 2001 za měsíce nároku z období 12/2000–11/2001) average number of paid parental allowances in the given years that were eligible for component (previous) months (e.g. paid in 2001 over the months 12/2000–11/2001)	počet nároků (příjemců) na RP v daném měsíci/roce (červen, prosinec, měsíční průměr za rok) number of parental allowance claims (recipients) in given month/year (June, December, year on a monthly average)
Věkové kategorie příjemců RP Age groups of parental allowance recipients	v letech / in years: 15–18, 18–26, 26–30, 30–40, 40–50, 50–60, 60+	v letech / in years: –24, 25–29, 30–34, 35–39, 40–49, 50+
Věkové kategorie dítěte ¹⁾ Children's age groups ¹⁾	v letech / in years: do 1 roku, od 1 do 2 let, od 2 do 3 let, od 3 do 4 let, od 4 do 5 let, od 5 do 6 let, od 6 do 7 let	v měsících / in months: –12, 13–24, 25–36, 37–48, 49+

Pozn.: ¹⁾ Nárok na RP vzniká až do 4 let věku dítěte; při péči o dlouhodobě (těžce) zdravotně postižené dítě až do 7 let jeho věku, příp. déle (do roku 2011, viz zákon 117/1995).

Note: ¹⁾ A parent is entitled to the PA until a child reaches the age of 4; for long-term childcare for a disabled child, eligibility is until the child reaches the age of 7 or longer (to 2011, see Act 117/1995).

Příloha 2: Přehled legislativních změn nároku a výše rodičovského příspěvku (RP) v letech 2001–2015

Legislative changes to the amount of the parental allowance and benefit conditions in 2001–2015

	2001	2002	2003	2004	2005	2006	2007
Výše RP (v Kč) ¹⁾ Parental allowance (in CZK) ¹⁾	2 552	2 552	2 552	3 573	3 635	3 696	7 582
Vázána na: Connected with:	koeficient násobku životního minima (ŽM) rodiče / multiple of the living minimum of a parent (LM)						stanovenou průměrnou mzdou (PM) given average wage (AW)
	1,1 x ŽM / LM	1,1 x ŽM / LM	1,1 x ŽM / LM	1,54 x ŽM / LM	1,54 x ŽM / LM	1,54 x ŽM / LM	40 % z PM / AW
Návštěva předškolního zařízení Preschool childcare attendance	max. 3 dny měsíčně 3 days a month	max. 5 dní měsíčně 5 days a month	max. 5 dní měsíčně 5 days a month	max. 5 dní měsíčně 5 days a month	max. 5 dní měsíčně 5 days a month	max. 5 dní měsíčně 5 days a month	max. 5 dní měsíčně (do 3 let věku), max. 4 hodiny denně (od 3 let věku) 5 days a month (up to 3 years of age), 4 hours a day (3 years and older)

Pozn.: ¹⁾ Částky RP podle životního minima na osobní potřeby dospělé osoby (byl-li rodič ještě nezaopatřeným dítětem, náležel mu RP cca o 5–6 % vyšší).

Note: ¹⁾ Amount of parental allowance according to the living minimum for the personal needs of an adult person (a parent who is still a dependent child is eligible for a 5–6 % higher parental allowance).

• Režim dle výměry (2008–2011) | Three types of assessment for receiving the PA and payment conditions (2008–2011):

	Zvýšená výměra / Increased assessment	Základní výměra / Basic assessment	Snížená výměra / Decreased assessment
Nárok na RP <i>Parental allowance entitlement</i>	nárok na PPM v denní výši nejméně 380 Kč ^{*)} <i>entitled to a maternity benefit equal to a daily amount of at least 380 CZK^{*)}</i>	nárok na PPM <i>entitled to a maternity benefit</i>	nějsou splněny předchozí podmínky nebo volba nebyla v rozhodný okamžik učiněna <i>eligibility conditions are not met or parent did not choose any option at the decision-making date</i>
Výše RP <i>Parental allowance amount</i>	11 400 Kč / CZK (celkový objem 216 600 Kč <i>total amount 216 000 CZK</i>)	7 600 Kč / CZK (celkový objem 235 600 Kč <i>total amount 235 600 CZK</i>)	2008–2010: 7 600 Kč do 21. měsíce věku dítěte, 3 800 Kč od 22. měsíce věku dítěte (celkový objem 224 200 Kč) <i>7 600 CZK until a child is 21 months old, 3 800 CZK from a child's 22nd month (total amount 224 200 CZK);</i> 2011: 7 600 Kč do 9. měsíce věku dítěte, 3 800 Kč od 10. měsíce věku dítěte (celkový objem 216 600 Kč) <i>7 600 CZK until a child is 9 months old, 3 800 from a child's 10th month (total amount 216 600 CZK)</i>
Rozhodný okamžik <i>Time when the decision must be made</i>	22. týden věku dítěte <i>when a child is 22 weeks old</i>	2008–2010: 21. měsíc věku dítěte / <i>when a child is 21 months old;</i> 2011: 9. měsíc věku dítěte / <i>when a child is 9 months old</i>	
Doba pobírání – věk dítěte <i>Benefit duration – age of a child</i>	2 roky / 2 years	3 roky / 3 years	4 roky / 4 years
Návštěva předškolního zařízení <i>Preschool childcare attendance</i>	max. 5 dní měsíčně (do 3 let věku), max. 4 hodiny denně nebo 5 dní měsíčně (od 3 let věku) <i>max. 5 days a month (up to 3 years of age), max. 4 hours a day or 5 days a month (3 years and older)</i>		

Pozn.: *) Denní PPM ve výši 380 Kč = 11 400 Kč PPM měsíčně (počítáno pro 30 kalendářních dní), což odpovídá předchozí hrubé mzdě cca 16,5 tis. Kč.
Note: *) 380 CZK or a daily maternity benefit equal to 11 400 CZK of the monthly maternity benefit (for 30 calendar days), which correspond to the previous gross wage of approx. 16 500 CZK.

• Režim dle volby (2012–2015) | Three types of PA options and payment conditions (2012–2015):

	Volba ano / Yes option	Volba ano / Yes option	Volba ne / No option
Nárok na RP Entitlement to the PA	Ize stanovit DVZ pro dávky nemocenského pojištění ¹⁾ <i>a daily assessment base (DAB) can be set for sickness insurance benefits¹⁾</i> 70 % 30násobku DVZ ²⁾ převyšující 7600 Kč (zvolená výše RP nesmí tuto částku přesáhnout) <i>70% of 30 times the amount of the DAB²⁾ greater than 7 600 CZK (the chosen amount of the PA cannot be greater than this sum)</i>	<ul style="list-style-type: none"> Ize stanovit DVZ pro dávky nemocenského pojištění¹⁾ – 70 % 30násobku DVZ²⁾ nepřevyšující 7600 Kč <i>a DAB can be set for sickness insurance benefits¹⁾ – 70% of 30 times the amount of the DAB²⁾ not greater than 7 600 CZK</i> nelze již stanovit DVZ, nárok na RP bezprostředně navazuje na nárok na RP na dítě narozené dítě <i>a DAB cannot be set, entitlement to the PA is directly tied to the entitlement to the PA for a child born earlier</i> 	nejšou splněny předchozí podmínky <i>eligibility conditions are not met</i>
Výše RP PA amount	max. 11 500 Kč (celkový objem max. 220 000 Kč) <i>max. 11 500 CZK (max. total sum 220 000 CZK)</i>	max. 7 600 Kč (celkový objem max. 220 000 Kč) <i>max. 7 600 CZK (max. total sum 220 000 CZK)</i>	7 600 Kč do 9. měsíce věku dítěte, 3 800 Kč od 10. měsíce věku dítěte <i>7 600 CZK until a child reaches 9 months of age, 3 800 CZK from the 10th month</i>
Rozhodný okamžik, změna volby Time when the decision must be made; possibility to change the option	kdykoliv, nejdříve po uplynutí 3 celých kalendářních měsíců po sobě jdoucích <i>at any time; after 3 successive full calendar months have elapsed</i>	kdykoliv, nejdříve po uplynutí 3 celých kalendářních měsíců po sobě jdoucích <i>at any time; after 3 successive full calendar months have elapsed</i>	nelze <i>cannot be changed</i>
Doba pobírání při max. výši RP – věk dítěte Duration of benefit paid at the max. amount – child's age	cca 2 roky / approx. 2 years	cca 3 roky / approx. 3 years	4 roky / 4 years
Návštěva předškolního zařízení Preschool childcare attendance	max. 46 hodin měsíčně (do 2 let věku) / max. 46 hours a month (until a child reaches the age of 2)		

Pozn.: ¹⁾ Peněžité pomoci v mateřství (PPM) nebo nemocenského v souvislosti s porodem nebo převzetím dítěte podle zákona o nemocenském pojištění; DVZ = denní vyměňovací základ.

²⁾ 70 % 30násobku DVZ ve výši 7 600 Kč odpovídá stejné vysoké měsíční PPM, na niž má nárok žadatel s předchozí hrubou mzdou zhruba 11 tis. Kč, resp. na RP ve výši 11 500 Kč dosáhne žadatel s předchozí hrubou mzdou cca 16,7 tis. Kč.

Note: ¹⁾ Maternity benefit or sickness benefit related to a child's birth or adoption according to the Act on sickness insurance; DAB = daily assessment base.

²⁾ 70% of 30 times the amount of the DAB at 7 600 CZK equal to the same amount of monthly maternity benefit that can be claimed with a previous gross wage of 11 000 CZK; res. parental allowance at 11 500 CZK can be claimed by a parent with a previous gross wage of 16 700 CZK.