
POPULAČNÍ VÝVOJ V ČESKÉ REPUBLICCE V ROCE 2016

Jana Křestanová¹⁾ – Roman Kurkin²⁾ – Michaela Němečková³⁾

POPULATION DEVELOPMENT IN THE CZECH REPUBLIC IN 2016

Abstract

This analysis describes the demographic situation in the Czech Republic in 2016 and demographic trends in the past decade based on demographic statistics from the Czech Statistical Office. The article evaluates changes in sex-age and marital status structure, nuptiality, the divorce rate, fertility, the abortion rate, mortality and international migration. In 2016 the population of the Czech Republic rose as a result of positive international migration and natural increase. The total fertility rate was above 1.6 children per woman and life expectancy at birth increased to 76.2 years for males and 82.1 years for females. The total first marriage rate for both men and women also rose. Conversely, the total divorce rate declined.

Keywords: demographic development, population, age structure, nuptiality, divorce, fertility, abortion, mortality, migration, Czech Republic

Demografie, 2017, 59: 187–206

ÚVOD

V roce 2016 se demografický vývoj populace České republiky ubíral ve směru rostoucího počtu živě narozených a sňatků, nižšího počtu zemřelých a kladné bilance přirozené měny i zahraničního stěhování. Počet obyvatel vzrostl celkem o 25,0 tis. na 10 578,8 tis., z toho kladnou bilancí přirozené měny o 4,9 tis. a zahraničním stěhováním o 20,1 tis.

Přibývá obyvatel zejména ve věkové skupině 65 a více let. Proces stárnutí populace pokračuje, a to i přes rostoucí počet dětí ve věku 0–14 let, který je zaznamenáván od roku 2008. Projevuje se mj. zvyšujícím se podílem seniorské složky populace

i průměrným věkem obyvatel Česka (42,0 let na konci roku 2016).

Vyšší počet narozených dětí a uzavřených manželství (v roce 2016) byl odrazem vyšší intenzity plodnosti a sňatečnosti. Úhrnná plodnost přesáhla hranici 1,6 dítěte na jednu ženu, přitom průměrný věk matek při narození dítěte se dále nezvýšil. Zůstal na hranici 30 let, stejně jako v roce 2015. Nižší počet zemřelých byl spojen s nižší úrovní úmrtnosti a meziročním zvýšením naděje dožití při narození o 0,4 (muži), resp. 0,6 roku (ženy) na 76,2 a 82,1 let. Po jednoleté stagnaci u mužů, resp. poklesu v případě žen, tak pokračoval dlouhodobý trend rostoucí střední délky života obyvatel Česka.

1) Český statistický úřad, kontakt: jana.krestanova@czso.cz.

2) Český statistický úřad, kontakt: roman.kurkin@czso.cz.

3) Český statistický úřad, kontakt: michaela.nemeckova@czso.cz.

Tab. 1: Pohyb obyvatelstva, 2006–2016 / Population and vital statistics, 2006–2016

Ukazatel	2006	2011	2012	2013	2014	2015	2016	Indicator
Živě narození	105 831	108 673	108 576	106 751	109 860	110 764	112 663	Live births
Zemřelí	104 441	106 848	108 189	109 160	105 665	111 173	107 750	Deaths
z toho do 1 roku věku	352	298	285	265	263	272	317	– under 1 year of age
Sňatky	52 860	45 137	45 206	43 499	45 575	48 191	50 768	Marriages
Rozvody	31 415	28 113	26 402	27 895	26 764	26 083	24 996	Divorces
Potraty	39 959	38 864	37 733	37 687	36 956	35 761	35 921	Abortions
z toho UPT	25 352	24 055	23 032	22 714	21 893	20 403	20 406	– induced abortions
Přistěhovalí	68 183	22 590	30 298	29 579	41 625	34 922	37 503	Immigrants
Vystěhovalí	33 463	5 701	20 005	30 876	19 964	18 945	17 439	Emigrants
Přirozený přírůstek	1 390	1 825	387	-2 409	4 195	-409	4 913	Natural increase
Přírůstek stěhováním	34 720	16 889	10 293	-1 297	21 661	15 977	20 064	Net migration
Celkový přírůstek	36 110	18 714	10 680	-3 706	25 856	15 568	24 977	Total increase
Střední stav obyvatel (tis.)	10 266,6	10 496,7	10 509,3	10 510,7	10 524,8	10 542,9	10 565,3	Mid-year population (thousands)

Zdroj: ČSÚ.

Source: Czech Statistical Office.

Tab. 2: Základní ukazatele demografického vývoje, 2006–2016

Main analytic indicators of demographic development, 2006–2016

Ukazatel	2006	2011	2012	2013	2014	2015	2016	Indicator
Prvosňatečnost – muži (%)	62,9	53,5	53,2	51,4	53,1	55,1	56,2	Total first marriage rate – males (%)
– ženy (%)	69,7	61,0	60,6	59,0	60,8	62,4	64,3	– females (%)
Průměrný věk při 1. sňatku – muži	31,0	32,2	32,3	32,3	32,3	32,4	32,2	Mean age at first marriage – males
– ženy	28,4	29,6	29,6	29,8	29,8	29,8	29,9	– females
Úhrnná rozvodovost (%)	48,7	46,2	44,5	47,8	46,7	46,5	45,2	Total divorce rate (%)
Průměrná délka trvání manželství do rozvodu	12,0	12,9	12,8	13,0	13,1	13,0	13,1	Mean duration of marriage at divorce
Úhrnná plodnost	1,33	1,43	1,45	1,46	1,53	1,57	1,63	Total fertility rate
Průměrný věk matek při narození dítěte	28,9	29,7	29,8	29,9	29,9	30,0	30,0	Mean age of mothers at childbirth
Průměrný věk matek při narození 1. dítěte	26,9	27,8	27,9	28,1	28,1	28,2	28,2	Mean age of mothers at 1st birth
Podíl živě narozených dětí mimo manželství (%)	33,3	41,8	43,4	45,0	46,7	47,8	48,6	Percentage of live births outside marriage
Čistá míra reprodukce	0,64	0,69	0,70	0,71	0,74	0,76	0,79	Net reproduction rate
Úhrnná potratovost	0,53	0,52	0,51	0,52	0,51	0,51	0,51	Total abortion rate
Úhrnná indukovaná potratovost	0,34	0,32	0,31	0,32	0,31	0,29	0,30	Total induced abortion rate
Naděje dožití při narození – muži	73,4	74,7	75,0	75,2	75,8	75,8	76,2	Life expectancy at birth – males
– ženy	79,7	80,7	80,9	81,1	81,7	81,4	82,1	– females
Míra kojenecké úmrtnosti (‰)	3,3	2,7	2,6	2,5	2,4	2,5	2,8	Infant mortality rate (‰)

Pozn.: Ukazatele prvosňatečnosti vychází z tabulek sňatečnosti svobodných.

Note: First marriage indicators are based on the nuptiality life tables for singles.

Zdroj: ČSÚ.

Source: Czech Statistical Office.

POČET OBYVATEL PODLE VĚKU A RODINNÉHO STAVU

Počet obyvatel České republiky se během roku 2016 zvýšil o 25,0 tis. na 10 578 820. Vývoj počtu obyvatel ve třech hlavních věkových skupinách byl shodný jako v předchozích dvou letech: počet seniorů se meziročně o 3 % zvýšil, o 1 % vzrostl počet dětí do 15 let věku a počet obyvatel ve věku 15–64 let naopak o 1 % poklesl.

Počet dětí ve věku 0–14 let od roku 2008 mírně roste, tedy devět let v řadě. Dětská složka populace přesto zůstává od konce roku 2006 ze tří hlavních věkových skupin tou nejméně početnou. Na konci roku 2016 bylo v populaci Česka 1 647 275 dětí (15,6 %), o 23,6 tis. (o 0,2 p. b.) více než o rok dříve. Nejpčetnější byly děti ve věku 8 let. Jde o děti narozené v roce 2008, na vrcholu nedávné vlny rostoucího počtu narozených

dětí. Právě počet dětí ve věku na počátku školní docházky se v posledních pěti letech měnil nejvýrazněji (graf 1). Počet dětí předškolního věku 3–5 let se proti tomu v letech 2014–2016 meziročně snižoval. Šlo o odraz nižšího počtu narozených v letech 2011–2013 (ve srovnání s lety 2008–2010 cca o 10 tis. v ročníku).

Nejvýrazněji se ve sledovaném desetiletém období měnil počet obyvatel ve věku 65 a více let. Nepřetržitě rostl, v roce 2016 meziročně o 56,5 tis. na 1 988 922. Do věkové skupiny seniorů se tak ke konci roku 2016 řadilo 18,8 % obyvatel Česka. Relativně nejvyšší přírůstky aktuálně zaznamenává počet obyvatel v nejstarších věkových skupinách (95+), kde slabé generace narozených v období první světové války vystřídaly silné generace narozených po roce 1918. Počet osob ve věku 95 a více let se v roce 2016 meziročně zvýšil

Tab. 3: Věkové složení obyvatelstva, 2006–2016 (k 31. 12.) / Age distribution of population, 2006–2016 (31 Dec.)

Věková skupina / ukazatel	2006	2011	2012	2013	2014	2015	2016	Age group / Indicator
Počet obyvatel (tis.) / Population (thousands)								
Celkem	10 287,2	10 505,4	10 516,1	10 512,4	10 538,3	10 553,8	10 578,8	Total
0–14 let	1 479,5	1 541,2	1 560,3	1 577,5	1 601,0	1 623,7	1 647,3	0–14
15–64 let	7 325,2	7 262,8	7 188,2	7 109,4	7 056,8	6 997,7	6 942,6	15–64
65+ let	1 482,4	1 701,4	1 767,6	1 825,5	1 880,4	1 932,4	1 988,9	65+
v tom: 65–69	450,8	595,1	635,9	657,3	671,1	693,0	691,4	in: 65–69
70–74	370,8	402,7	423,6	452,8	482,0	495,2	532,7	70–74
75–79	325,3	307,2	302,0	303,5	308,6	323,7	340,1	75–79
80–84	222,4	234,8	238,0	237,2	236,6	232,0	229,2	80–84
85–89	82,4	124,4	126,1	128,2	131,3	135,0	138,7	85–89
90–94	24,9	31,5	36,9	42,0	45,4	47,1	49,0	90–94
95+	5,9	5,7	5,1	4,6	5,5	6,4	8,0	95+
Podíl v obyvatelstvu (%) / Percentage of the total population								
0–14 let	14,4	14,7	14,8	15,0	15,2	15,4	15,6	0–14
15–64 let	71,2	69,1	68,4	67,6	67,0	66,3	65,6	15–64
65+ let	14,4	16,2	16,8	17,4	17,8	18,3	18,8	65+
Charakteristiky věkového složení / Characteristics of age distribution								
Průměrný věk	40,2	41,1	41,3	41,5	41,7	41,9	42,0	Average age
Věkový medián	39,1	40,1	40,4	40,8	41,1	41,5	41,9	Median age
Index stáří ¹⁾	100,2	110,4	113,3	115,7	117,4	119,0	120,7	Index of ageing ¹⁾
Index závislosti ²⁾	54,1	56,3	57,5	58,6	59,8	61,4	63,2	Total age dependency ratio ²⁾

Pozn.: 1) Počet osob ve věku 65 a více let na 100 osob ve věku 0–14 let.

2) Počet osob ve věku 0–19 a 65 a více let na 100 osob ve věku 20–64 let.

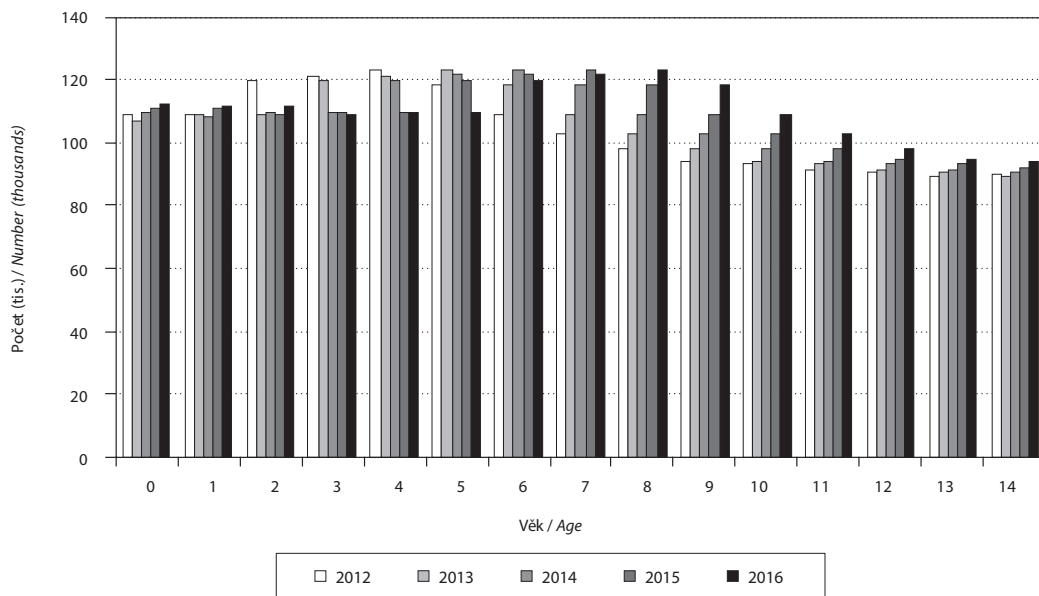
Zdroj: ČSÚ; vlastní výpočty.

Note: 1) The number of people aged 65 and over per 100 children aged 0–14.

2) The number of children aged 0–19 and people aged 65 and over per 100 people aged 20–64.

Source: Czech Statistical Office; authors' calculations.

Graf 1: Počet dětí podle věku, 2012–2016 (k 31. 12.) / Number of children by age, 2012–2016 (31 Dec.)



Zdroj: ČSÚ.

Source: Czech Statistical Office.

téměř o jednu čtvrtinu. Z hlediska absolutního počtu v roce 2016 přibýlo nejvíce seniorů ve věku 70–74 (+37,5 tis.) a 75–79 let (+16,4 tis.). Počet 65–69letých obyvatel se naopak poprvé od roku 2004 meziročně mírně snížil (-1,6 tis.), zůstal však nadále nejvyšší (691,4 tis.) v rámci pětiletých věkových skupin seniorské složky populace (tab. 3).

Počet obyvatel ve věku 15–64 let má od roku 2009 klesající trend, v roce 2016 poklesl o 55,1 tis. Celkem 6 942 623 osob k 31. 12. 2016 tvořilo 65,6 % populace. Počet obyvatel se však nesnižuje ve všech pětiletých věkových skupinách produktivního věku. Věkové skupiny od 40–44 do 50–54 let zaznamenaly v roce 2016 meziroční přírůstek. Nejpočetnější (z hlediska pětiletých věkových skupin) byli poprvé obyvatelé ve věku 40–44 let (914,3 tis.).

V roce 2016 se dále zvýšily všechny indexy závislosti popisující věkové složení. Počet osob ve věku 65 a více let na sto osob ve věku 20–64 let vzrostl na téměř 31 (z 22 v roce 2006). Na sto osob v produktivním věku (20–64 let) připadlo 63 osob věku neproduktivního (0–19 a 65+), o 9 více než v roce 2006. Počet seniorů

na sto dětí do 15 let věku se zvýšil na 121. Průměrný věk obyvatel ČR dosáhl hranice 42,0 let a byl tak o 1,8 roku vyšší než před deseti lety.

Sledujeme-li od roku 2006 data o počtu obyvatel podle rodinného stavu, v obyvatelstvu Česka každoročně roste počet osob v rodinném stavu svobodný/á a rozvedený/á a naopak ubývá osob žijících (de iure) v manželství a také osob ovdovělých. Na konci roku 2016 bylo podle bilance ČSÚ 47,2 % populace ve věku nad 15 let rodinného stavu ženatý/vdaná, 31,2 % bylo svobodných, 13,4 % rozvedených a 8,3 % ovdovělých. Za posledních deset let posílili svobodní o 3 procentní body, naopak váha osob žijících v manželství poklesla o 5 procentních bodů (tab. 4).

Výrazněji se měnila skladba obyvatel podle rodinného stavu v jednotlivých věkových skupinách. Například v pětileté věkové skupině zahrnující osoby 30–34leté se ve sledovaném desetiletém období zvýšil podíl svobodných o 25 procentních bodů (na 56,7 %) při poklesu váhy ženatých/vdaných o 20 procentních bodů (na 38,3 %). K proměně došlo jak u mužů,

Tab. 4: Obyvatelstvo ve věku 15 a více let podle rodinného stavu, 2006–2016 (k 31. 12.)

Population 15+ years by marital status, 2006–2016 (31 Dec.)

Rodinný stav	2006	2011	2012	2013	2014	2015	2016	Marital status
Počet obyvatel (tis.) / Population (thousands)								
Svobodní/é	2 486,7	2 685,0	2 706,5	2 725,3	2 748,5	2 765,9	2 782,3	Single
Ženatí a vdané	4 587,1	4 410,0	4 366,2	4 309,1	4 271,8	4 236,1	4 211,8	Married
Rozvedení/é	977,1	1 106,6	1 123,8	1 144,8	1 164,6	1 180,6	1 193,4	Divorced
Ovdovělí/é	756,8	762,6	759,3	755,7	752,3	747,5	744,0	Widowed
Podíl v obyvatelstvu 15+ let (%) / Percentage of the population 15+ years								
Svobodní/é	28,2	30,0	30,2	30,5	30,8	31,0	31,2	Single
Ženatí a vdané	52,1	49,2	48,8	48,2	47,8	47,4	47,2	Married
Rozvedení/é	11,1	12,3	12,5	12,8	13,0	13,2	13,4	Divorced
Ovdovělí/é	8,6	8,5	8,5	8,5	8,4	8,4	8,3	Widowed

Zdroj: ČSÚ; vlastní výpočty.

Source: Czech Statistical Office; authors' calculations.

tak u žen. Majoritní skupinu tak nyní ve věku 30–34 let tvoří svobodní (u žen poprvé právě roku 2016, u mužů již od roku 2009). Obdobným vývojem dříve

prošly také mladší věkové skupiny⁴⁾. Mezi roky 2006 a 2016 vzrostlo zastoupení svobodných ve všech pětiletých věkových skupinách až do 75 let věku.

Graf 2: Obyvatelstvo podle pohlaví, věku a rodinného stavu (%), 2006 a 2016 (k 31. 12.)

Population by age, sex and marital status (%), 2006 and 2016 (31 Dec.)



Zdroj: ČSÚ.

Source: Czech Statistical Office.

4) Například ve věkové skupině 25–29 let se podíl svobodných mezi roky 1996 a 2006 zvýšil z 28 na 64 %.

SŇATEČNOST

V roce 2013 se zastavil dlouhodobě klesající trend počtu sňatků, a to na historicky nejnižší hodnotě 43,5 tis. Následující roky počet sňatků meziročně rostl a v roce 2016 opět přesáhl hranici 50 tis. (50 768), což bylo nejvíce od roku 2009. Stejně jako v přecházejících letech i v roce 2016 byly sňatky obyvatel Česka z hlediska demografických charakteristik snoubenců poměrně homogenní. Celkem 81 % manželství bylo uzavřeno snoubenci shodného rodinného stavu, v 68 % případů vstupovaly do svazku dvě svobodné osoby (podíl těchto protogamních sňatků se od poloviny 90. let pohybuje stále mezi 63–68 %). Přes 55 % snoubenců dosahovalo stejného stupně

nejvyššího dokončeného vzdělání (údaj o vzdělání ale byl zjištěn u méně než poloviny osob). V průměru se velké rozdíly mezi manželi nevyskytovaly ani z hlediska věku (průměrný věk ženichů se drží na úrovni o 3 roky vyšší než nevěst).

Nárůst objemu sňatků byl odrazem vyšší intenzity sňatečnosti, neboť počty osob ve věku nejvyšší sňatečnosti (25–35 let) se naopak od roku 2008 snižují. Za předpokladu zachování sňatečnosti svobodných podle věku na úrovni roku 2016 by před dovršením věku 50 let uzavřelo alespoň jeden sňatek 56,2 % mužů a 64,3 % žen, což je o 1,1 resp. 1,9 procentního bodu více než předchozí rok (ale o 6,7 resp. 5,4 procentních bodů méně než před

Tab. 5: Sňatky podle pořadí, 2006–2016 / Marriages by order, 2006–2016

Ukazatel	2006	2011	2012	2013	2014	2015	2016	Indicator
Sňatky celkem	52 860	45 137	45 206	43 499	45 575	48 191	50 768	Total marriages
z toho: první pro oba snoubence	34 178	29 045	29 684	28 877	30 785	32 689	34 284	of which: – marriages of singles
opakované pro oba snoubence	8 320	7 368	6 899	6 604	6 514	6 975	7 467	– remarriages (for both)
Pořadí sňatku ženicha – první	39 149	33 371	33 816	32 743	34 691	36 884	38 578	Male order of marriage – first
– vyšší	13 711	11 766	11 390	10 756	10 884	11 307	12 190	– higher
Pořadí sňatku nevěsty – první	39 569	33 443	34 175	33 029	35 155	37 021	39 007	Female order of marriage – first
– vyšší	13 291	11 694	11 031	10 470	10 420	11 170	11 761	– higher
Podíl protogamních sňatků (%)	64,7	64,3	65,7	66,4	67,5	67,8	67,5	Protogamous marriages (%)
Podíl opakovaných sňatků (%)								Remarriages (%)
– ženich	25,9	26,1	25,2	24,7	23,9	23,5	24,0	– males
– nevěsta	25,1	25,9	24,4	24,1	22,9	23,2	23,2	– females

Zdroj: ČSÚ; vlastní výpočty.

Source: Czech Statistical Office; authors' calculations.

Tab. 6: Sňatečnost, 2006–2016 / Nuptiality indicators, 2006–2016

Ukazatel	2006	2011	2012	2013	2014	2015	2016	Indicator
Prvosňatečnost (%) – muži	62,9	53,5	53,2	51,4	53,1	55,1	56,2	Total first marriage rate (%) – males
– ženy	69,7	61,0	60,6	59,0	60,8	62,4	64,3	– females
Průměrný věk při 1. sňatku – muži	31,0	32,2	32,3	32,3	32,3	32,4	32,2	Mean age at first marriage – males
– ženy	28,4	29,6	29,6	29,8	29,8	29,8	29,9	– females
Sňatečnost rozvedených (%)								Total remarriage rate of divorcees (%)
– muži	42,5	36,9	36,4	34,7	35,4	37,2	40,7	– males
– ženy	40,9	36,6	34,9	33,5	33,6	36,3	38,7	– females
Průměrná doba mezi rozvodem a dalším sňatkem – muži	7,1	7,5	7,6	8,0	8,1	8,2	8,4	Average elapsed time from divorce – males
– ženy	7,4	7,8	8,0	8,3	8,5	8,6	8,9	– females

Pozn.: Ukazatele prvosňatečnosti vychází z tabulek sňatečnosti svobodných, ukazatele sňatečnosti rozvedených z rozložení redukováných měr podle doby mezi rozvodem a sňatkem.

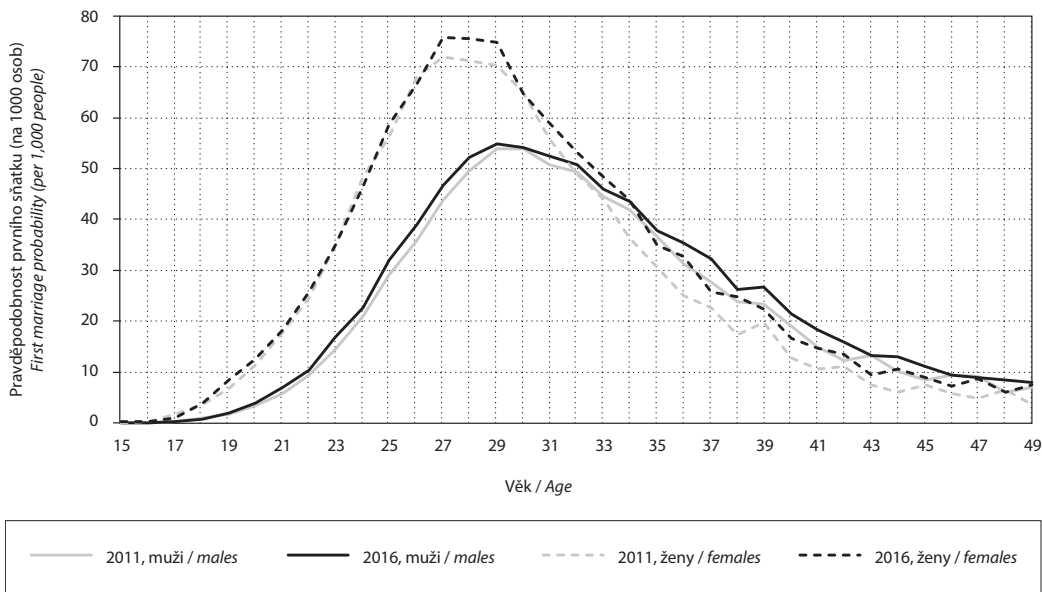
Note: First marriage indicators are based on the nuptiality life tables for singles. The remarriage rates of divorcees are constructed from the distribution of remarriage rates by time elapsed from divorce.

Zdroj: ČSÚ; vlastní výpočty.

Source: Czech Statistical Office; authors' calculations.

Graf 3: Sňatečnost svobodných⁵⁾ podle pohlaví a věku, 2011 a 2016

First marriage probabilities⁵⁾ by sex and age, 2011 and 2016



Pozn.: *) Z jednovýchodných tabulek sňatečnosti svobodných.

Note: *) Based on the nuptiality life tables for singles.

Zdroj: ČSÚ; vlastní výpočty.

Source: Czech Statistical Office; authors' calculations.

deseti lety v roce 2006). S nejvyšší intenzitou vstupovali v roce 2016 do manželství svobodní muži ve věku 29–31 let (52–55 z tisíce) a svobodné ženy ve věku 27–29 let (74–75 z tisíce). V posledních pěti letech se časování sňatečnosti již významně neměnilo (graf 3). Průměrný věk při prvním sňatku u mužů v roce 2016 dosahoval 32,2 roku, stejně jako v roce 2011, ale o 1,2 roku více než v roce 2006. U žen to bylo 29,9 roku, o 0,3 roku více než v roce 2011 a o 1,5 roku více než v roce 2006.

V roce 2016 se meziročně zvýšila sňatečnost nejen u svobodných, ale i (ještě výrazněji) u rozvedených. Míry z roku 2016 vypovídají, že další sňatek by uzavřelo 40,7 % rozvedených mužů (o 3,5 procentních bodů více než v předchozím roce) a 38,7 % rozvedených žen (36,3 % v roce 2015). V roce 2006, na počátku sledovaného období, však byla úhrnná sňatečnost rozvedených vyšší o další dva procentní body. Rozdíl v úrovni úhrnné

sňatečnosti rozvedených mužů a žen vznikl v kratších délkách od rozvodu, kdy rozvedení muži uzavírali nový sňatek o něco častěji než ženy. Průměrná doba mezi rozvodem a dalším sňatkem se v porovnání s rokem 2015 zvýšila o dvě desetiny roku na 8,4 let u mužů a o tři desetiny roku na 8,9 let u žen. Ve srovnání s rokem 2006 rozvedení vstupovali do dalšího manželství zhruba o 1,5 roku po rozvodu později (tab. 6).

ROZVODOVOST

Za posledních deset let vykazují počty rozvodů s mírnými výkyvy klesající trend. V roce 2016 bylo rozvedeno 24 996 manželství, což bylo o 1,1 tis. méně než v předchozím roce a nejméně od roku 1999 (23,7 tis.), kdy však počet rozvodů ovlivnila novelizace zákona o rodině⁵⁾. Kromě nižšího počtu sňatků uzavřených

5) Novela, která vstoupila v platnost 1. 8. 1998, přinesla posílení ochrany nezletilých dětí při rozvodu jejich rodičů a s tím ztížila podmínky rozvodu manželství, pokud byl v rozporu se zájmy nezletilých dětí.

Tab. 7: Rozvody, 2006–2016 / Divorces, 2006–2016

Ukazatel	2006	2011	2012	2013	2014	2015	2016	Indicator
Rozvody celkem	31 415	28 113	26 402	27 895	26 764	26 083	24 996	Total divorces
Podíl opakovaných rozvodů (%) – muži	20,0	19,4	19,4	20,0	20,1	19,3	19,7	Percentage of repeated divorces – males
– ženy	19,2	19,1	19,1	19,1	19,4	18,8	19,2	
Rozvody manželství bez nezletilých dětí	12 412	12 282	11 213	11 974	11 557	11 090	10 270	Divorces without minors
Rozvody manželství s nezletilými dětmi	19 003	15 831	15 189	15 921	15 207	14 993	14 726	Divorces with minors
Podíl rozvodů s nezletilými dětmi (%)	60,5	56,3	57,5	57,1	56,8	57,5	58,9	– percentage of total
Celkový počet nezletilých dětí v rozvedených manželstvích	28 117	23 716	22 983	24 335	23 119	23 187	22 855	Number of minors in divorced marriages
– průměrný počet nezletilých dětí v rodině s nezl. dětmi	1,48	1,50	1,51	1,53	1,52	1,55	1,55	– average number of minors per divorce with minors

Zdroj: ČSÚ; vlastní výpočty.

Source: Czech Statistical Office; authors' calculations.

Tab. 8: Rozvodovost, 2006–2016 / Divorce indicators, 2006–2016

Ukazatel	2006	2011	2012	2013	2014	2015	2016	Indicator
Úhrnná rozvodovost	48,7	46,2	44,5	47,8	46,7	46,5	45,2	Total divorce rate (%)
Průměrná délka trvání manželství (roky)	12,0	12,9	12,8	13,0	13,1	13,0	13,1	Mean duration of marriage at divorce (years)
Délka trvání:	Míry rozvodovosti (na 100 sňatků) / Divorce rates (per 100 marriages)							
0–4	2,2	2,1	2,0	2,1	2,0	1,9	1,8	0–4
5–9	2,6	2,2	2,1	2,3	2,3	2,3	2,3	5–9
10–14	1,8	1,6	1,6	1,8	1,6	1,7	1,7	10–14
15–19	1,3	1,3	1,3	1,4	1,3	1,3	1,2	15–19
20–24	0,9	1,0	0,9	1,0	1,0	1,0	1,0	20–24
25–29	0,5	0,6	0,5	0,6	0,6	0,5	0,6	25–29
30+	0,2	0,2	0,2	0,2	0,2	0,2	0,2	30+

Pozn.: Úhrnná rozvodovost a průměrná délka trvání manželství vychází z redukovanych měr rozvodovosti podle doby uplynulé od sňatku.

Note: Total divorce rate and mean duration of marriage at divorce resulted from the distribution of reduced divorce rates by time elapsed since entering into marriage.

Zdroj: ČSÚ; vlastní výpočty.

Source: Czech Statistical Office; authors' calculations.

v předchozích letech (jejich počty klesaly až do roku 2013) byl úbytek rozvodů také z části odrazem nižší intenzity rozvodovosti. Při zachování rozvodovosti podle délky trvání manželství z roku 2016 by skončilo rozvodem 45,2 % manželství, o deset let dříve to bylo o 3,5 procentních bodů více (48,7 % všech manželství). Nejvýše, k hranici 50 %, dosáhla úhrnná rozvodovost v roce 2010.

V rámci pětiletých délek trvání manželství jsou v Česku od začátku 21. století každoročně nejčastější rozvody v intervalu po 5–9 letech manželství. V roce 2016 byla míra rozvodovosti nejvyšší po šesti letech

trvání manželství (2,5 rozvodů na 100 sňatků). Průměrná délka trvání manželství do jeho zániku rozvodem měla s menšími výkyvy poslední dvě desetiletí rostoucí tendenci, v roce 2016 dosáhla na úroveň 13,1 let, což bylo o 0,1 roku více než v předchozím roce, zatímco v roce 2006 byla 12,0 let. Prodloužení průměrné délky manželství při rozvodu je odrazem nižší rozvodovosti v kratších délkách trvání manželství a vyšší rozvodovosti v délkách 20 a více let od uzavření manželství.

Struktura rozvodů podle pořadí je dlouhodobě stabilní a téměř totožná pro obě pohlaví. Stejně jako

v předchozích letech i v roce 2016 byly čtyři pětiny rozvodů prvního pořadí (tab. 7), opakované rozvody tvořily 19,7 % u mužů, resp. 19,2 % u žen. Meziročně vzrostl mezi rozvádějícími se podíl manželství, kde byly nezletilé děti (z 57,5 % na 58,9 %). Absolutní počet těchto rozvodů se však meziročně snížil, stejně jako celkový počet nezletilých dětí v rozvedených manželstvích. Více než polovina (konkrétně 51,1 %) rozvádějících se partnerů s dětmi v roce 2016 vychovávala v době rozvodu jedno nezletilé dítě, ve 43,6 % šlo o rozvod manželů se dvěma nezletilými dětmi. Průměrný počet nezletilých dětí v rodině se dlouhodobě pohybuje na úrovni okolo 1,5.

PORODNOST A PLODNOST

Počet živě narozených dětí v roce 2016 meziročně vzrostl o 1,9 tis. na 112 663. Jednalo se o třetí rok v řadě, ve kterém došlo k nárůstu hodnoty tohoto ukazatele. Zároveň šlo o nejvyšší počet od roku 2011. Vzrostl ovšem také počet mrtvě narozených dětí,

meziročně o 22 na 420 a narostla i mrtvorozenost na 3,7 ‰. Úhrnná plodnost, která vyjadřuje průměrný počet živě narozených dětí na jednu ženu, dosáhla v roce 2016 hodnoty 1,63 a pokračovala ve svém každoročním růstu od roku 2012.

Podíl živě narozených podle pořadí narození se v posledních letech dramaticky neproměnil⁶⁾. V roce 2016 tvořily živě narozené děti prvního pořadí 48,7 %, druhého pořadí 36,7 % a třetího a vyššího pořadí 14,6 % z celku. Z hlediska absolutních počtů narostly meziročně počty živě narozených dětí u všech pořadí narození. Celkový přírůstek byl ovšem z téměř 90 % koncentrován do růstu počtu živě narozených dětí v prvním pořadí.

Absolutně a meziročně klesly počty živě narozených dětí pouze u rozvedených žen (z 5,9 na 5,7 tis.), zatímco u ostatních rodinných stavů stouply. Nejvýrazněji u svobodných matek (téměř o dva tisíce na 48,8 tis.), ale mírně také u vdaných (na 57,9 tis., první nárůst od roku 2008) a ovdovělých matek (na téměř 200 v roce 2016).

Tab. 9: Živě narození podle pořadí a rodinného stavu matky, 2006–2016

Live births by birth order and by marital status of the mother, 2006–2016

Ukazatel	2006	2011	2012	2013	2014	2015	2016	Indicator
Živě narození	105 831	108 673	108 576	106 751	109 860	110 764	112 663	Live births
– 1. pořadí	51 823	50 989	51 476	51 092	52 106	53 223	54 918	– first order
– 2. pořadí	39 038	42 156	41 826	40 078	41 196	41 276	41 302	– second order
– 3.+ pořadí	14 970	15 528	15 274	15 581	16 558	16 265	16 443	– third and higher order
Rodinný stav matky								Marital status of mother
Svobodná	28 292	38 666	40 581	41 655	44 985	46 887	48 807	Single
Vdaná	70 572	63 252	61 488	58 751	58 593	57 788	57 930	Married
Rozvedená	6 674	6 514	6 299	6 134	6 089	5 911	5 730	Divorced
Ovdovělá	293	241	208	211	193	178	196	Widowed
Podíl živě narozených mimo manželství (%)	33,3	41,8	43,4	45,0	46,7	47,8	48,6	Percentage of live births outside marriage
– 1. pořadí	41,6	53,1	54,5	55,7	57,3	58,0	58,5	– first order
– 2. pořadí	22,5	29,9	31,6	33,4	35,6	37,5	38,2	– second order
– 3.+ pořadí	32,9	37,0	38,1	39,3	40,6	40,8	41,7	– third and higher order

Zdroj: ČSÚ; vlastní výpočty.

Source: Czech Statistical Office; authors' calculations.

6) V souladu s nařízením evropské statistiky (č. 205/2014) došlo v roce 2014 ke změně metodiky vykazovaného pořadí. Nově je zjišťováno pořadí pouze u živě narozených dětí a ze živě narozených dětí. Tzn. že druhé těhotenství ženy může skončit porodem dítěte prvního pořadí, pokud bylo předchozí dítě mrtvě narozené apod. S ohledem na nízkou míru mrtvorozenosti však lze považovat čísla v časové řadě za srovnatelná.

Zastoupení vdaných matek dlouhodobě klesá – ještě v roce 2006 se vdaným matkám narodilo 66,7 % dětí z celku, zatímco o deset let později to bylo již pouze 51,4 %. Stejně tak klesá i podíl rozvedených a ovdovělých matek, které tvořily v posledním sledovaném roce 5,1 % a 0,2 %. Jedinou subpopulací, kde docházelo k nárůstu podílu, byly svobodné matky, kterým se v roce 2006 narodilo 26,7 % dětí z celku, zatímco v roce 2016 to bylo již 43,3 %.

Podíl dětí živě narozených mimo manželství v poslední dekádě výrazně stoupl z 33,3 % na 48,6 %. V posledních letech se však tempo nárůstu zpomaluje, když mezi roky 2015 a 2016 byla změna dokonce menší než jeden procentní bod. Dlouhodobě je nejvyšší podíl živě narozených mimo manželství zaznamenáván u prvního pořadí (41,6 % v roce 2006 a 58,5 % o deset let později), následováno třetím a vyšším pořadím (32,9 % v roce 2006, 41,7 % v roce 2016), zatímco nejnižší zastoupení dětí narozených mimo manželství bývá ve druhém pořadí (22,5 % a 38,2 % ve stejných letech). Právě zastoupení nelegitimních dětí ve druhém pořadí ovšem rostlo v poslední dekádě relativně nejrychleji (o více než dvě třetiny). Meziročně došlo v roce 2016 k nárůstu podílu ve všech pořadích narození.

V poslední dekádě došlo k nárůstu podílu mimomanželských dětí ve všech pětiletých věkových skupinách matek, přičemž nejvýraznější byl zaznamenán u 25–29 letých a to z 27,3 % na 48,5 %. Dlouhodobě

nejvyšší zastoupení však mají děti narozené mimo manželství u nejmladších matek.

Dále platilo, že s rostoucí úrovní vzdělání klesal podíl nelegitimně narozených dětí. Zatímco u matek se základním nebo nižším vzděláním dosáhl v roce 2016 tento ukazatel 80,7 %, v případě vysokoškolsky vzdělaných matek šlo pouze o 30,6 %. Právě u žen s nejvyšším stupněm vzdělání ale rostl podíl dětí narozených mimo manželství nejrychleji, mezi roky 2006 a 2016 se jednalo o dvojnásobek.

Úhrnná plodnost se mezi roky 2006–2016 pohybovala v rozmezí 1,33 až 1,63 dítěte na jednu ženu. Na počátku období dosahovala nejnižší hodnoty 1,33 a vzápětí vzrostla až na 1,50 v roce 2008. Poté následoval pokles až na úroveň 1,43 v roce 2011, aby se v následujících pěti letech opět zvýšila až na 1,63 dítěte na jednu ženu (vyšší hodnoty bylo naposledy dosaženo v roce 1993).

Hodnotu úhrnné plodnosti v roce 2016 (1,63 dítěte na jednu ženu) tvořila z 50,9 % úhrnná plodnost prvního pořadí (0,83 dítěte), z 35,7 % druhého pořadí (0,58 dítěte) a z 13,5 % třetího a vyššího pořadí (0,22 dítěte). Struktura úhrnné plodnosti podle pořadí se dlouhodobě výrazně neměnila. Úhrnná plodnost byla v roce 2016 ve všech pořadích nejvyšší za posledních deset let. Ve srovnání s rokem 2006 absolutně i relativně nejvíce vzrostla úroveň úhrnné plodnosti prvního pořadí (o 0,17 dítěte, respektive o 26 %), naopak nejméně se zvýšila intenzita plodnosti třetího a vyššího pořadí (o 0,03 dítěte, respektive o 15 %).

Tab. 10: Ukazatele plodnosti, 2006–2016 / Fertility indicators, 2006–2016

Ukazatel	2006	2011	2012	2013	2014	2015	2016	Indicator
Úhrnná plodnost – celkem	1,33	1,43	1,45	1,46	1,53	1,57	1,63	Total fertility rate – total
– 1. pořadí	0,66	0,70	0,72	0,73	0,76	0,79	0,83	– first order
– 2. pořadí	0,48	0,54	0,54	0,53	0,56	0,57	0,58	– second order
– 3.+ pořadí	0,19	0,19	0,19	0,20	0,21	0,21	0,22	– third and higher order
Čistá míra reprodukce	0,64	0,69	0,70	0,71	0,74	0,76	0,79	Net reproduction rate
Průměrný věk matek – celkem	28,9	29,7	29,8	29,9	29,9	30,0	30,0	Mean age of mother at childbirth – total
– 1. pořadí	26,9	27,8	27,9	28,1	28,1	28,2	28,2	– first order
– 2. pořadí	29,9	30,9	31,0	31,0	31,1	31,2	31,2	– second order
– 3.+ pořadí	33,0	33,3	33,3	33,2	33,3	33,4	33,3	– third and higher order

Zdroj: ČSÚ; vlastní výpočty.

Source: Czech Statistical Office; authors' calculations.

Čistá míra reprodukce⁷⁾ vzrostla v roce 2016 z 0,76 na 0,79 dívky na jednu ženu navzdory mírnému zhoršení úmrtnosti u žen ve věku 15 až 49 let.

Průměrný věk matek při narození dítěte v posledních čtyřech letech fakticky stagnoval na hodnotách 29,9–30,0 let, zatímco v roce 2006 byl 28,9 let. Zdá se tedy, že posun časování rození dětí do vyššího věku se prakticky zastavil. Mezi roky 2006 a 2016 relativně nejvíce narostl průměrný věk matek při narození dítěte u prvního pořadí (o 4,7 % na 28,2 let), dále u druhého pořadí (o 4,4 % na 31,2 let) a naopak nejméně u třetího a vyššího pořadí, kde se od roku 2008 pohybuje v rozmezí 33,2–33,4 roku.

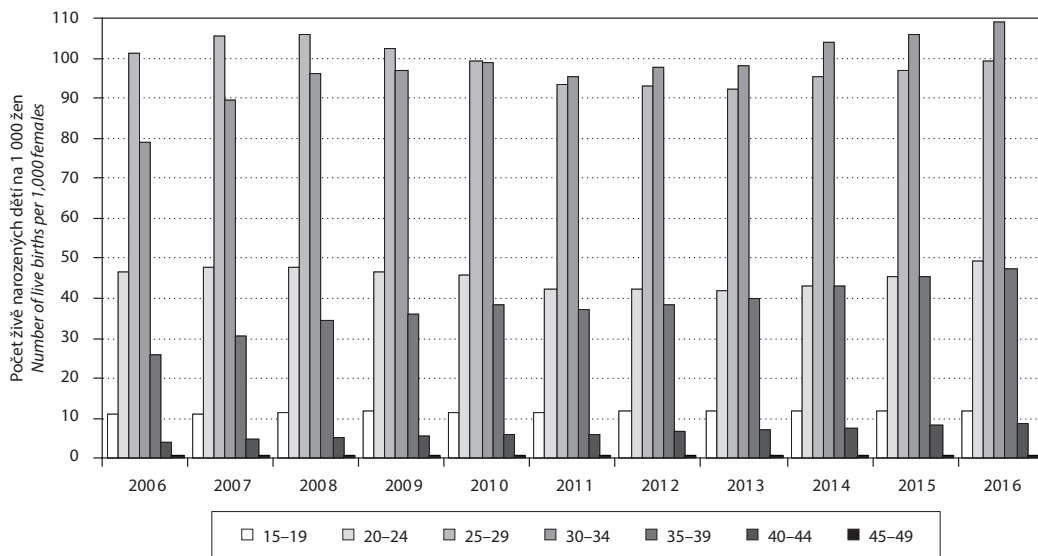
Od roku 2011 mají nejvyšší úroveň plodnosti ženy ve věkové kategorii 30–34 let (109,2 dětí na 1 000 žen v roce 2016). Za nimi následuje kategorie matek ve věku 25–29 let (99,4 dětí na 1 000 žen), která dosahovala dlouhodobě nejvyšších intenzit plodnosti před rokem 2011. Další dvě významné subpopulace tvoří věkové kategorie 20–24 let

(49,4 dětí na 1 000 žen v roce 2016) a 35–39 let (47,6 dětí na 1 000 žen). V poslední dekádě došlo k největšímu absolutnímu nárůstu u žen ve věku 30–34 let, a to zhruba o 30 dětí na 1 000 žen. Relativně ještě více rostly nejstarší věkové skupiny (více než dvojnásobně), ale jejich intenzita plodnosti zůstává v relaci k mladším nízká.

Nejvyšší míra plodnosti se mezi roky 2006 a 2016 posunula z věku 29 na 30 let a zároveň se zvýšila z 114,8 dětí na 1 000 žen na 123,7 dětí. Míry plodnosti narostly zejména ve vyšších věcích (po průměrném věku matky při narození dítěte). I u měr plodnosti podle pořadí narození došlo k posunu vrcholu měr plodnosti směrem k vyššímu věku spolu s růstem maxim intenzity plodnosti a její úrovně ve vyšších věcích. Takový vývoj ovšem nebyl v posledních deseti letech jednoznačný. Například mezi roky 2008 a 2011 došlo k poklesu měr plodnosti zejména v mladších věkových kategoriích, což mělo za následek snížení celkové intenzity plodnosti.

Graf 4: Míry plodnosti v pětiletých věkových skupinách, 2006–2016

Fertility rates for five-year age groups, 2006–2016



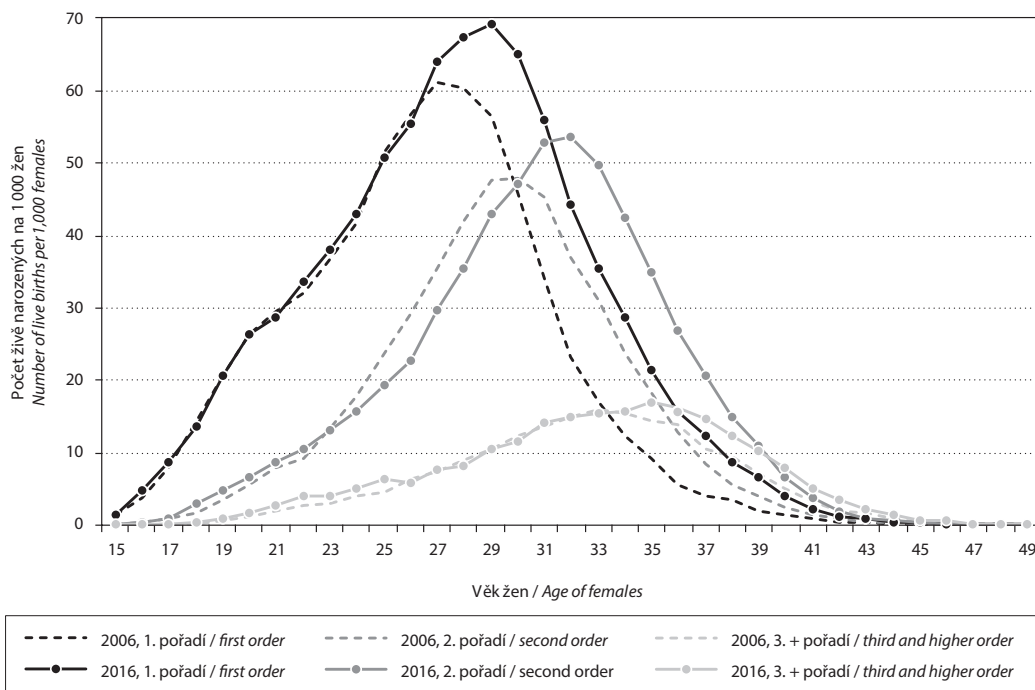
Zdroj: ČSÚ; vlastní výpočty.

Source: Czech Statistical Office; authors' calculations.

7) Čistá míra reprodukce udává průměrný počet živě narozených děvčat, které by se narodily jedné ženě a dožily se věku své matky v době porodu za předpokladu zachování měr plodnosti, úmrtnosti sledovaného roku.

Graf 5: Míry plodnosti podle pořadí, 2006 a 2016

Age-specific fertility rates of females by birth order, 2006 and 2016



Zdroj: ČSÚ; vlastní výpočty.

Source: Czech Statistical Office; authors' calculations.

POTRATOVOST

Počet potratů⁸⁾ se v roce 2016 nepatrně (o 160) zvýšil na 35 921. K růstu počtu potratů přitom došlo naposledy v roce 2008. Meziročně v roce 2016 vzrostl počet u všech druhů potratů⁹⁾, relativně nejvíce ukončení mimoděložních těhotenství (+2 %) a samovolných potratů (+1 %). Za posledních deset let se počet samovolných potratů zvýšil o 7 % a jejich podíl v úhrnu narostl z 33,3 % na 39,6 %. Naopak umělá přerušeni těhotenství (UPT) tvořila v posledním sledovaném roce 56,8 % ze všech potratů, ačkoliv před deseti lety to bylo ještě 63,4 %, a jejich absolutní počet se téměř o pětinu snížil.

Z hlediska rodinného stavu žen při potratu byl v roce 2016 nejčastěji evidován potrat svobodných

žen (18,4 tis.), dále pak vdaných (13,2 tis.) a výrazně méně rozvedených žen (3,4 tis.). Pouze u svobodných žen byl zaznamenán meziroční nárůst a to o 0,5 tis. Obdobně i indukované potraty byly nejčastěji evidovány v případě svobodných žen (11,5 tis.), které byly následovány vdanými (6,4 tis.) a rozvedenými ženami (2,1 tis.). I v tomto případě se z těchto tří subpopulací meziroční nárůst týkal pouze svobodných žen (o 0,4 tis.). Za posledních deset let narostly celkové počty potratů svobodných žen o 22 %, u UPT o 9 %. Potratů vdaných i rozvedených žen naopak mezi roky 2006 a 2016 ubylo, nejvýrazněji UPT u vdaných (o 42 %). Svobodné ženy jsou tak již u všech druhů potratu nejpočetnější skupinou – od roku 2011

8) Údaje o potratech poskytuje Českému statistickému úřadu Ústav zdravotnických informací a statistiky České republiky (ÚZIS ČR).

9) V hlášení o potratu a mimoděložním těhotenství se od 1. 1. 2016 nově rozlišují čtyři druhy potratu: samovolný, mimoděložní, umělý a ostatní. Dříve se umělé potraty ještě rozdělovaly na miniinterrupce a jiná legální UPT.

v úhrnném pohledu, od roku 2007 u UPT a od roku 2015 i u samovolných potratů (tab. 11).

Nejvíce umělých přerušení těhotenství podstoupily v roce 2016 ženy, které měly dvě živě narozené děti. Obdobně tomu bylo v subpopulaci vdaných žen (3,2 tis.), zatímco u svobodných žen převažovaly bezdětné (5,0 tis.). Z dlouhodobého pohledu počty indukovaných potratů u obou těchto subpopulací klesaly. Meziročně nejvíce narostl počet UPT u svobodných žen s dvěma dětmi z 2,0 tis. na 2,2 tis. a největší pokles byl

zaznamenán u vdaných žen také se dvěma dětmi z 3,6 tis. na 3,2 tis.

Úhrnná potratovost od roku 2010 stagnuje na úrovni 0,51–0,52 potratu na jednu ženu. Mezi roky 2015 a 2016 došlo k mírnému nárůstu (o 2 %) jak v případě indukované potratovosti (na 0,30 UPT na jednu ženu), tak u samovolné potratovosti (na 0,20). Za posledních deset let poklesla úhrnná potratovost z 0,53 na 0,51, protože se snížila úhrnná indukovaná potratovost (z 0,34 na 0,30), úhrnná samovolná potratovost přitom vzrostla z 0,17 na 0,20.

Tab. 11: Potraty, 2006–2016 / Abortions, 2006–2016

Ukazatel	2006	2011	2012	2013	2014	2015	2016	Indicátor
Potraty celkem	39 959	38 864	37 733	37 687	36 956	35 761	35 921	Abortions
– umělá přerušení těhotenství	25 352	24 055	23 032	22 714	21 893	20 403	20 406	– induced abortions
– samovolné potraty	13 326	13 637	13 515	13 708	13 857	14 082	14 212	– spontaneous abortions
– ukončení mimoděložního těhotenství a ostatní	1 281	1 172	1 186	1 265	1 206	1 276	1 303	– ectopic pregnancies and other
Potraty – svobodných žen	15 071	17 269	17 373	18 050	17 999	17 852	18 371	Abortions – single females
– vdaných žen	19 371	16 347	15 393	14 705	14 214	13 368	13 150	– married females
– rozvedených žen	4 744	4 264	3 949	3 928	3 766	3 505	3 442	– divorced females
UPT – svobodných žen	10 552	11 693	11 566	11 883	11 604	11 067	11 463	Induced abortions – single females
– vdaných žen	11 042	8 993	8 385	7 774	7 459	6 687	6 421	– married females
– rozvedených žen	3 327	2 915	2 622	2 620	2 433	2 203	2 061	– divorced females

Zdroj: ČSÚ.

Source: Czech Statistical Office.

Tab. 12: Ukazatele potratovosti, 2006–2016 / Abortion indicators, 2006–2016

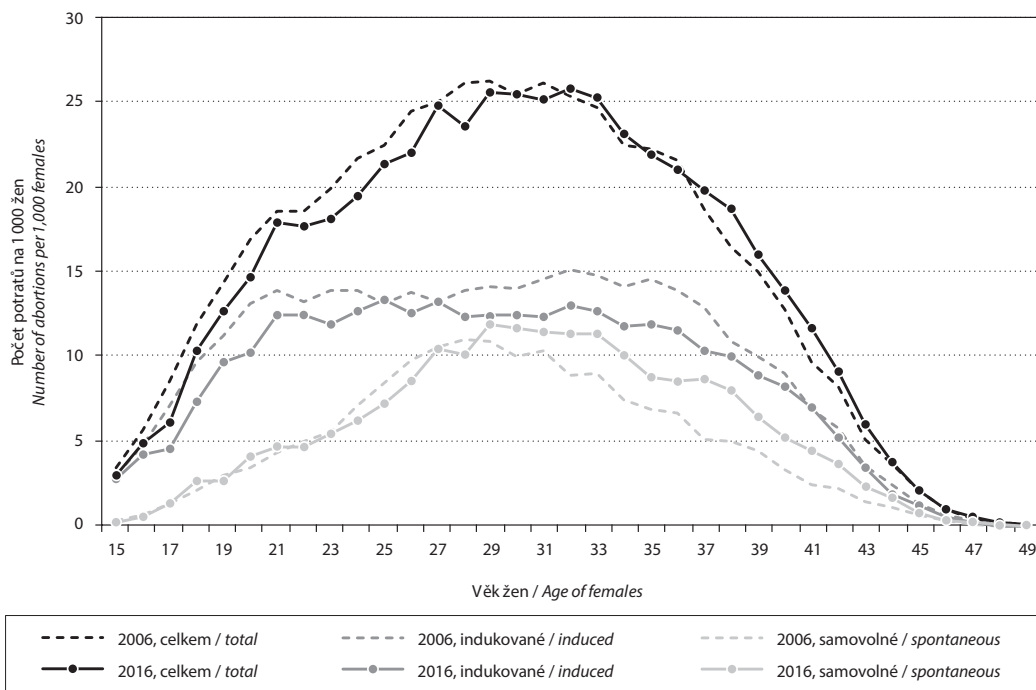
Ukazatel/Věková skupina	2006	2011	2012	2013	2014	2015	2016	Indicátor/Age group
Úhrnná potratovost	0,53	0,52	0,51	0,52	0,51	0,51	0,51	Total abortion rate
Úhrnná indukovaná potratovost	0,34	0,32	0,31	0,32	0,31	0,29	0,30	Total induced abortion rate
Úhrnná samovolná potratovost	0,17	0,18	0,18	0,18	0,19	0,20	0,20	Total spontaneous abortion rate
Průměrný věk při potratu	30,0	30,1	30,2	30,1	30,3	30,3	30,5	Mean age at abortion
Průměrný věk při UPT	29,7	29,7	29,7	29,5	29,7	29,7	29,8	Mean age at induced abortion
Průměrný věk při samovolném potratu	30,4	30,9	31,0	31,1	31,2	31,1	31,5	Mean age at spontaneous abortion
Věková skupina:	Míry indukované potratovosti (na 1 000 žen) <i>Induced abortion rates (per 1,000 females)</i>							Age group:
15–19	7,3	7,1	6,8	7,2	6,6	6,1	5,8	15–19
20–24	13,7	13,3	12,9	12,9	12,4	12,1	12,1	20–24
25–29	13,7	13,5	13,3	13,5	13,0	12,2	12,9	25–29
30–34	14,6	13,6	13,3	13,0	13,0	12,4	12,5	30–34
35–39	12,6	11,8	11,3	11,3	11,0	10,2	10,5	35–39
40–49	3,2	3,0	2,9	2,9	3,2	3,1	3,2	40–49

Zdroj: ČSÚ; vlastní výpočty.

Source: Czech Statistical Office; authors' calculations.

Graf 6: Míry potrativosti podle druhu potratu a věku ženy, 2006 a 2016

Age-specific abortion rates by type of abortion, 2006 and 2016



Zdroj: ČSÚ; vlastní výpočty.

Source: Czech Statistical Office; authors' calculations.

Průměrný věk ženy při potratu se v roce 2016 meziročně zvýšil o 0,2 roku na 30,5 let. U indukovaných potratů byl nárůst mírnější (o 0,1 roku na 29,8 let), ovšem průměrný věk ženy, která prodělala samovolný potrat, vzrostl o 0,4 roku na 31,5 let. Právě růst průměrného věku ženy při samovolném potratu (z 30,4 na 31,5 let) stál v pozadí nárůstu celkového průměrného věku ženy při potratu z 30,0 let v roce 2006 na 30,5 let v roce 2016. Průměrný věk ženy při UPT totiž prakticky stagnoval (tab. 12). Věkovými kategoriemi s nejvyšší intenzitou indukované potrativosti ve sledovaném období byly 25–29 let (12,9 promile) a 30–34 let (12,5 promile). Ve srovnání let 2006 a 2016 poklesly hodnoty tohoto ukazatele ve všech věkových skupinách s výjimkou žen ve věku 40–49 let, kde stagnovaly na úrovni 3,2 promile.

Celková míra potrativosti mezi roky 2006 a 2016 nejvíce poklesla u žen ve věku 17–26 let, zatímco nárůst byl patrný v případě žen ve věku 37–43 let. Růst intenzity potrativosti ve starších věkových skupinách byl zejména způsoben vzrůstem měr samovolné potrativosti (zvláště u 32–41letých). Intenzita indukované potrativosti poklesla téměř v každém věku, nejvíce pak ve věcích 17–23 a 28–37 let.

ÚMRTNOST¹⁰⁾

V roce 2016 zemřelo celkem 107 750 obyvatel Česka, z toho 54 880 bylo mužů a 52 870 žen. Ve srovnání s rokem 2015 šlo o počet v úhrnu o 3,4 tis. (o 3 %) nižší, ve srovnání s předešlými lety však ne nijak

10) V době zpracování článku (červen 2017) dosud nebylo uzavřeno zpracování statistiky příčin smrti za rok 2016. Výsledky budou zveřejněny v Demografické ročence České republiky 2016 a v publikaci Vývoj obyvatelstva České republiky – 2016.

podprůměrný. Důležitou roli v ročním počtu zemřelých a v meziročním srovnání sehrálo období zimních měsíců, kdy bývá zemřelých nejvíce. Na počátku roku 2016 nedošlo oproti běžné sezónnosti k výraznějšímu růstu počtu zemřelých, právě naopak ale tomu bylo v roce 2015. Z meziročního srovnání let 2015 a 2016 tak vyplývá výrazný pokles počtu zemřelých v lednu a únoru (o 13, resp. 15 %). Celkově nižší počet zemřelých v roce 2016 (oproti roku 2015) nezvrátil ani meziročně o 14 % vyšší počet zemřelých v prosinci. Nejvíce úmrtí tak bylo v roce 2016, ne úplně obvykle, právě v posledním měsíci roku (tab. 13), kdy

byly zaznamenány výrazně zhoršené epidemiologické podmínky, a vypukla chřipková epidemie. Obdobná byla situace i v roce 2014¹¹⁾.

V souboru zemřelých převažují osoby starších věkových skupin. Více než polovina zemřelých žen (57,7 % v roce 2016) v době úmrtí měla 80 či více let. U mužů byl tento podíl menší než jedna třetina (32,7 %), nicméně i u nich se od roku 2006 zvýšil o více jak 5 procentních bodů. Zastoupení jednotlivých věků/ věkových skupin je však do jisté míry ovlivněno početností příslušných generací (a jejich dosavadní úmrtností). Příkladem může být vývoj mezi lety 2013 a 2014,

Tab. 13: Zemřelí podle měsíce úmrtí, 2006–2016 / Deaths by months, 2006–2016

Rok / Year	I	II	III	IV	V	VI	VII	VIII	IX	X	XI	XII
2006	9 407	8 570	9 114	8 592	8 676	8 497	8 789	8 346	8 384	8 899	8 434	8 733
2011	9 569	9 121	9 704	8 800	8 670	8 130	8 535	8 646	8 183	9 097	8 836	9 557
2012	9 625	9 394	9 911	9 410	8 840	8 479	8 772	8 530	8 247	8 859	8 627	9 495
2013	10 357	9 600	10 280	9 566	8 762	8 565	8 954	8 377	8 213	8 818	8 506	9 162
2014	9 127	8 276	9 332	8 654	8 604	8 243	8 779	8 443	8 579	9 130	8 592	9 906
2015	10 893	10 613	10 117	9 261	8 845	8 049	9 047	9 328	8 302	9 123	8 595	9 000
2016	9 516	9 057	9 623	8 884	8 821	8 381	8 578	8 510	8 193	9 128	8 798	10 261

Pozn.: Tučně vyznačeny nejvyšší měsíční počty v daném roce.

Note: The highest number of deaths by month in given year in bold.

Zdroj: ČSÚ.

Source: Czech Statistical Office.

Tab. 14: Zemřelí, 2006–2016 / Deaths, 2006–2016

Ukazatel	2006	2011	2012	2013	2014	2015	2016	Indicator
Zemřelí celkem	104 441	106 848	108 189	109 160	105 665	111 173	107 750	Deaths
v tom: muži	52 706	54 141	54 550	55 098	53 740	55 934	54 880	– males
ženy	51 735	52 707	53 639	54 062	51 925	55 239	52 870	– females
Zemřelí ve věku: 0–64	26 187	24 502	23 551	22 560	21 167	20 939	20 084	Deaths at age: 0–64
65–79	37 531	36 204	36 778	37 851	37 001	39 183	39 229	65–79
80+	40 723	46 142	47 860	48 749	47 497	51 051	48 437	80 and over
Zemřelí nad 80 let věku (%) – muži	27,1	30,5	31,5	32,0	32,5	33,2	32,7	Percentage of deaths at the age 80 and over – males
– ženy	51,1	56,2	57,2	57,6	57,9	58,8	57,7	– females
Zemřelí do 1 roku věku	352	298	285	265	263	272	317	Deaths under 1 year of age
Míra kojenecké úmrtnosti (‰)	3,3	2,7	2,6	2,5	2,4	2,5	2,8	Infant mortality rate (‰)

Zdroj: ČSÚ.

Source: Czech Statistical Office.

11) Chřipková epidemie, která započala na konci roku 2014, vrcholila v lednu a únoru 2015 a vyústila ve velmi vysoký počet zemřelých nejen v prvním čtvrtletí roku 2015, ale i v ročním úhrnu. Počet zemřelých v roce 2015 byl nejvyšší od roku 2004. Vyšší úmrtnost se projevila i poklesem naděje dožití.

Tab. 15: Naděje dožití podle pohlaví a věku, 2006–2016 / Life expectancy by sex and age, 2006–2016

Ukazatel	2006	2011	2012	2013	2014	2015	2016	Indicator
Naděje dožití mužů ve věku: 0 let	73,4	74,7	75,0	75,2	75,8	75,8	76,2	<i>Life expectancy of males at age: 0</i>
50 let	26,0	26,9	27,2	27,4	27,9	27,9	28,2	50
65 let	14,8	15,5	15,6	15,7	16,0	16,0	16,3	65
80 let	6,4	6,8	7,0	7,2	7,3	7,5	7,7	80
Naděje dožití žen ve věku: 0 let	79,7	80,7	80,9	81,1	81,7	81,4	82,1	<i>Life expectancy of females at age: 0</i>
50 let	31,0	32,0	32,1	32,3	32,8	32,6	33,3	50
65 let	18,0	18,8	18,9	19,1	19,5	19,3	19,9	65
80 let	7,4	7,9	8,0	8,2	8,5	8,2	9,0	80

Zdroj: ČSÚ.

Source: Czech Statistical Office.

kdy se u mužů věk s nejvyšším počtem zemřelých přesunul z 82 na 67 let. Nešlo o důsledek zhoršení úmrtnosti, ale o nástup silných populačních ročníků 1946 a 1947 do věku vyšší úmrtnosti. V úhrnném pohledu nejvíce zemřelých bylo v roce 2016 ve věku 85 let, v předchozím desetiletí se maximum pohybovalo ve věku mezi 82 a 85 lety.

V letech 2015 a 2016 se meziročně zvýšil počet dětí zemřelých v prvním roce života. V roce 2016 přišlo hlášení o 317 zemřelých ve věku 0 let, o 45 více než v roce 2015. Částečně šlo o důsledek rostoucího počtu živě narozených dětí, mírně ale od roku 2014 vzrostla také kojenecká úmrtnost (z 2,4 na 2,8 ‰). Svou roli zde pravděpodobně sehrál rostoucí počet živě narozených s nízkou porodní hmotností¹²⁾.

Po jednoleté stagnaci u mužů, resp. poklesu u žen, naděje dožití při narození v roce 2016 pokračovala v trendu růstu, odrážející zlepšující se úroveň úmrtnosti. Při zachování řádu úmrtnosti z roku 2016 by se živě narozené dítě v průměru dožilo 76,2 let v případě chlapce a 82,1 let v případě děvčete. Jde o hodnoty (u obou pohlaví) o 0,4 roku vyšší než v roce 2014. Stagnace, resp. pokles naděje dožití v roce 2015 tak byl vykompenzován. Naděje dožití se u obou pohlaví mezi roky 2014 a 2016 zvýšila minimálně o dvě desetiny

roku ve všech věcích. V úhrnu za posledních deset let došlo k navýšení střední délky života u mužů o 2,8 roku a u žen o 2,4 roku.

ZAHRANIČNÍ MIGRACE

Zahraniční stěhování¹³⁾ se v roce 2016 podílelo na celkovém růstu populace ze čtyř pětín. Přistěhovalo se 37 503 osob, o 20 064 více, než se jich do zahraničí vystěhovalo (17 439). Ve srovnání s rokem 2015 přibýlo přistěhovalých (o 2,6 tis.) a zároveň ubylo vystěhovalých (o 1,5 tis.). Saldo migrace se tak meziročně zvýšilo o 4,1 tis. Během posledních deseti let bilance zahraničního stěhování pouze jednou skončila v záporných číslech (tab. 16), a to v roce 2013 díky vyššímu počtu vystěhovalých. S výjimkou roku 2013 získala Česká republika od roku 2011 zahraniční migrací každoročně 10–26 tisíc obyvatel. Mezi migranty dlouhodobě mírně převažují muži (57 % v saldu migrace v roce 2016).

Počty přistěhovalých i vystěhovalých se v posledních třech letech výrazně neměnily ani v třídění podle věku (graf 7). Největší část migrantů se řadila do věkové skupiny 25–29 let, a to jak u přistěhovalých (17 % v průměru za období 2014–2016), tak u vystěhovalých (13 %). Následovala (z hlediska početnosti) skupina

12) Počet živě narozených s uvedenou porodní hmotností menší než 1 000 g vzrostl mezi lety 2014 a 2016 ze 418 přes 453 na 494.

Samotné hlášení o úmrtí však konkrétní údaj o porodní hmotnosti zemřelého kojence neobsahuje.

13) Údaje o zahraničním stěhování získává ČSÚ z informačních systémů Ministerstva vnitra ČR. Konkrétně od července 2012 jde o data Ředitelství služby cizinecké policie (údaje o stavech cizinců) a data z Informačního systému evidence obyvatel (údaje o stěhování českých občanů). V předešlém období nejsou data metodicky (z hlediska formátu přebíraných údajů i zdroje) plně srovnatelná, proto v textu není komentováno srovnání s rokem 2011 a 2006.

Tab. 16: Zahraniční stěhování podle pohlaví a věku, 2006–2016

International migration by sex and age, 2006–2016

Ukazatel	2006	2011	2012	2013	2014	2015	2016	Indicator
Přistěhovalí	68 183	22 590	30 298	29 579	41 625	34 922	37 503	Immigrants
z toho podíl mužů (%)	61,6	55,1	56,3	55,7	55,5	54,5	55,5	– percentage of males
Vystěhovalí	33 463	5 701	20 005	30 876	19 964	18 945	17 439	Emigrants
z toho podíl mužů (%)	60,8	54,5	59,5	58,4	56,3	55,4	54,0	– percentage of males
Objem stěhování	101 646	28 291	50 303	60 455	61 589	53 867	54 942	Volume of migration
Saldo migrace	34 720	16 889	10 293	–1 297	21 661	15 977	20 064	Net migration
v tom ve věku: 0–14 let	1 762	2 214	1 754	1 190	3 685	3 406	3 270	aged: 0–14
15–24 let	10 759	5 995	4 814	3 137	6 443	5 552	5 647	15–24
25–34 let	10 983	5 171	3 118	–101	6 754	5 471	7 578	25–34
35–64 let	10 990	3 191	420	–5 528	4 571	1 420	3 356	35–64
65+ let	226	318	187	5	208	128	213	65+
z toho státní občanství ¹⁾ :								with citizenship ¹⁾ from:
Ukrajina	12 993	1 889	–1 814	–7 221	3 957	2 246	3 335	Ukraine
Slovensko	6 152	3 389	3 959	4 841	5 574	5 202	5 292	Slovakia
Vietnam	4 083	655	–92	–1 185	–154	–229	541	Vietnam
Rusko	2 214	2 123	1 566	–181	3 105	791	537	Russia

Poznámka: *) Nejpočetnější skupiny cizinců žijících v ČR.

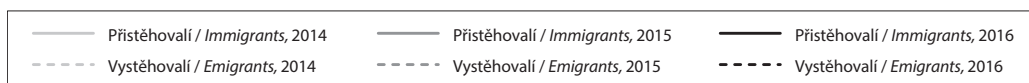
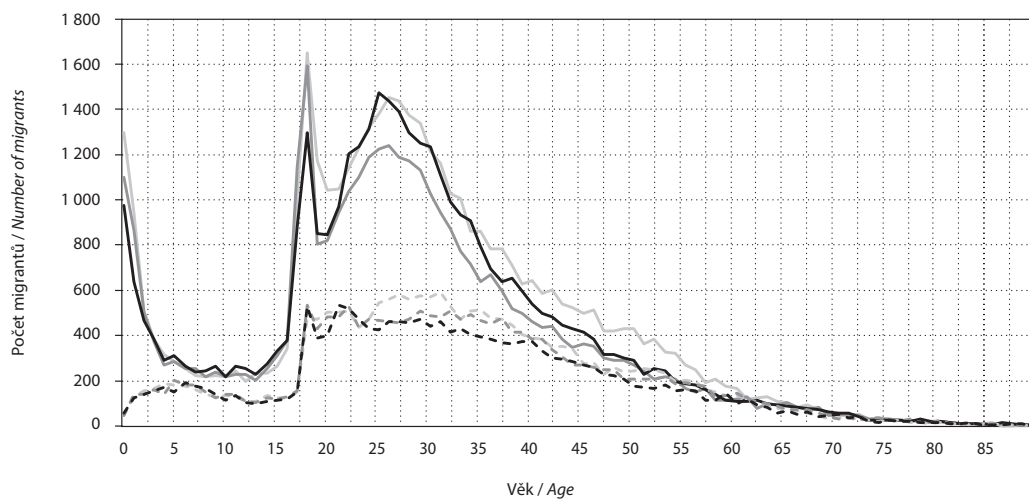
Note: *) The largest groups of foreigners living in the CR.

Zdroj: ČSÚ.

Source: Czech Statistical Office.

Graf 7: Přistěhovalí a vystěhovalí zahraničním stěhováním podle věku, 2014–2016

International immigrants and emigrants by age, 2014–2016



Zdroj: ČSÚ.

Source: Czech Statistical Office.

20–24letých, příp. 30–34letých migrantů. Lokálního maxima dosahoval počet přistěhovaných také ve věku 18 let (pravděpodobně v souvislosti s nabytím zletilosti či studiem na vysoké škole) a ve věku 0 let (přihlašování dětí narozených v zahraničí). Velmi nízké (pod 5 %) bývá v zahraničním stěhování zastoupení seniorů ve věku 65 a více let.

Z hlediska státního občanství patří do pěti nejvíce početných skupin migrantů na obou stranách toků zahraniční migrace občané Slovenska, Ukrajiny, Česka, Ruska a Vietnamu. V roce 2016 bylo evidováno ze zahraničí do ČR nejvíce přistěhovaných s občanstvím Slovenska (6,7 tis.) a Ukrajiny (5,8 tis.), v opačném směru převažovaly v evidenci záznamy občanů ČR (4,0 tis.) a Ukrajiny (2,4 tis.). Jednu čtvrtinu salda zahraniční migrace tak v roce 2016 naplnovali Slováci (5,3 tis.) a ze 17 % Ukrajinci (3,3 tis.). Bilance zahraničního stěhování občanů Česka byla záporná (-1,3 tis.), stejně jako v předcházejících pěti letech.

Většina přistěhovaných ze zahraničí uvádí svou novou adresu bydliště na území Prahy, a to až ze 41 % (průměr za období 2011–2016). Cca 11 % přistěhovaných se obvykle eviduje v Jihomoravském a stejně tak ve Středočeském kraji.

VNITŘNÍ MIGRACE

V roce 2016 bylo evidováno vnitřní stěhování v objemu¹⁴⁾ 250 722 změn bydliště. Největší část (43 %) naplňují případy stěhování z obce do obce v rámci okresu (108 tis. v roce 2016). Více jak třetinu objemu reprezentuje také stěhování z kraje do kraje (90,5 tis.)¹⁵⁾.

V rámci mezikrajského stěhování po celé sledované desetileté období dominoval proud z Prahy do Středočeského kraje a dále proud opačný (ze Středočeského kraje do Prahy). Tyto dva toky zahrnovaly zhruba jednu čtvrtinu všech případů stěhování přes hranice kraje (tab. 17). Do Prahy se přitom často stěhují lidé nejen ze Středočeského, ale i ze všech ostatních krajů. Počet obyvatel, který Praha ztratí při stěhování se Středočeským krajem, tak znovu získá díky přistěhovaným z ostatních krajů ČR. Při sledování každého jednotlivého kraje je většinou právě Praha krajem, kam vystěhovali nejčastěji míří. Výjimečně odlišná byla v roce 2016 situace pouze u Kraje Vysočina, Olomouckého a Zlínského, ze kterých se přestěhovalo více lidí do Jihomoravského kraje než do Prahy.

ZÁVĚR

Počet obyvatel České republiky se zvyšuje zejména díky zahraničnímu stěhování. Přírůstek obyvatel

Tab. 17: Vnitřní stěhování, 2006–2016 / Internal migration, 2006–2016

Objem stěhování	2006	2011	2012	2013	2014	2015	2016	Volume of migration
Celkem	225 241	231 694	232 828	234 094	238 339	242 113	250 722	Total
Z obce do obce v rámci okresu	100 183	101 072	102 862	103 700	104 998	105 014	107 994	Between municipalities within district
Z okresu do okresu v rámci kraje	43 700	47 064	47 395	48 946	49 979	51 393	52 235	Between districts within region
Z kraje do kraje	81 358	83 558	82 571	81 448	83 362	85 706	90 493	Between regions
z toho: z Prahy do Středočeského	13 261	15 156	14 841	13 955	13 253	13 990	14 063	of which: – from Prague to Středočeský
ze Středočeského do Prahy	6 199	7 160	7 236	6 863	7 038	7 436	8 240	– from Středočeský to Prague
z ostatních krajů (kromě STC) do Prahy	12 334	11 822	12 262	11 741	13 015	12 965	14 551	– from other regions (excl. STC) to Prague
z ostatních krajů (kromě PHA) do Středočeského	8 145	7 999	7 791	7 607	7 561	7 850	8 317	– from other regions (excl. PHA) to Středočeský

Zdroj: ČSÚ.

Source: Czech Statistical Office.

14) Zahrnuje pouze stěhování přes hranici obce. Stěhování v rámci obce se nesleduje, vyjma Prahy, kde je zvlášť zpracováno stěhování do úrovně městských částí.

15) Počty migrantů v jednotlivých tocích mezikrajského i meziokresního stěhování lze nalézt v Demografické ročence České republiky v kapitole H.

přirozenou měnou již nejsou zaznamenávány každoročně a ve srovnání se zisky zahraniční migrací přispívají k růstu populace podstatně méně. Obdobně je tomu i v EU. Populace stárne, zvyšuje se průměrný věk obyvatel i podíl seniorů ve věku nad 65 let. Ve srovnání s EU jako celkem ale zatím Česko mezi země s věkově starším obyvatelstvem nepatří. Dlouhodobě klesající

úroveň úmrtnosti se odráží ve zvyšující se naději dožití při narození jak u mužů, tak u žen. Za průměrnou hodnotou zemí EU však stále zaostává zhruba o 2 roky. Úroveň plodnosti v Česku v posledních letech roste, v roce 2016 se zvýšila nad hladinu 1,6 dítěte na jednu ženu. Stejně jako v ostatních zemích Evropy intenzita plodnosti nestačí k zachování početního stavu populace.

JANA KŘEŠŤANOVÁ

je od roku 2015 absolventkou magisterského a studentkou doktorského studia oboru demografie na Přírodovědecké fakultě Univerzity Karlovy v Praze. Ve své výzkumné činnosti se zabývá především problematikou demografického stárnutí a jeho dopady na oblast sociálních služeb. Od roku 2016 pracuje v oddělení demografické statistiky Českého statistického úřadu.

ROMAN KURKIN

je absolventem doktorského oboru demografie na Přírodovědecké fakultě Univerzity Karlovy v Praze. Od roku 2009 pracuje na Českém statistickém úřadě, kde se podílel na přípravě a zpracování Sčítání lidu, domů a bytů 2011. Na oddělení demografické statistiky pracuje od roku 2014. Věnuje se zejména analýze plodnosti, potratovosti a regionálním rozdílům demografických procesů.

MICHAELA NĚMEČKOVÁ

je absolventkou magisterského oboru demografie na Přírodovědecké fakultě Univerzity Karlovy v Praze. Od roku 2007 pracuje v oddělení demografické statistiky Českého statistického úřadu. Věnuje se analýze demografického vývoje, oblasti metodiky a populačním projekcím.

SUMMARY

The population of the Czech Republic grew by 25,000 in 2016 as a result of positive international migration (+20,100) and natural increase (+4,900). As of 31 December 2016 the population of the country was 10,578,800. In the year-on-year comparison, the share of the population aged 15–64 decreased from 66.3% to 65.6% in 2016, while the population aged 0–14 and 65 and over increased (from 15.4% to 15.6% and from 18.3% to 18.8%, respectively). This resulted in an increase in the total age dependency ratio from 61.4 to 63.2. The trend of a decreasing share of married people (47.2% in 2016) and widowed people (8.3% in the last year) over time continued. In contrast the share of single people (31.2%) and divorced people (13.4%) increased. The number of marriages has increased for the third year in a row (50,800 in 2016). Nuptiality indicators also rose – the total first marriage rate for males increased from 55.1%

to 56.2% and for females from 62.4% to 64.3% between 2015 and 2016. Mean age at first marriage for males slightly decreased to 32.2 years, whereas it slightly increased for females to 29.9 years. The total divorce rate as well as the absolute number of divorces decreased in the last year – the figures were 45.2% and 25,000. The number of live-born children increased from 110,800 in 2015 to 112,700 a year later. As a consequence, the total fertility rate also rose and reached 1.63 children per woman in 2016. Births in all birth orders increased from the year before. The mean age of mothers at childbirth remained the same – 30.0 years. This was also true in the case of first births, where the average age of mothers was 28.2 years in 2016. The share of live births outside marriage increased further – it was 48.6% in total and 58.5% for first-order live births. The number of abortions increased for the first time since 2008 and reached 35,900.

Both types of abortions saw a slight increase in numbers – induced abortions rose to 20,400 and spontaneous abortions to 14,200. The total abortion rate stayed at 0.51 abortions per women and the mean age at abortion increased to 30.5 years in the last year. The number of deaths fell significantly, from 111,200 in 2015 to 107,800 in 2016, which led to an

increase in male life expectancy at birth to 76.2 years and to 82.1 in the case of females. Net migration was highest among Slovak nationals (5,300) and Ukraine (3,300) and from the perspective of age among the population aged 25–34 years. The volume of internal migration (between municipalities) increased and reached the 250,000 threshold.