

### 3. Ekonomická aktivita

Výběrové šetření pracovních sil (VŠPS), které provádí Český statistický úřad u respondentů v náhodně vybraných bytech, umožňuje postihnout prakticky všechny skupiny obyvatelstva a zachytit jejich uplatnění na trhu práce z hlediska věku, pohlaví, vzdělání, odvětví, postavení v zaměstnání, mobility pracovní síly, sociálního postavení a řady dalších.

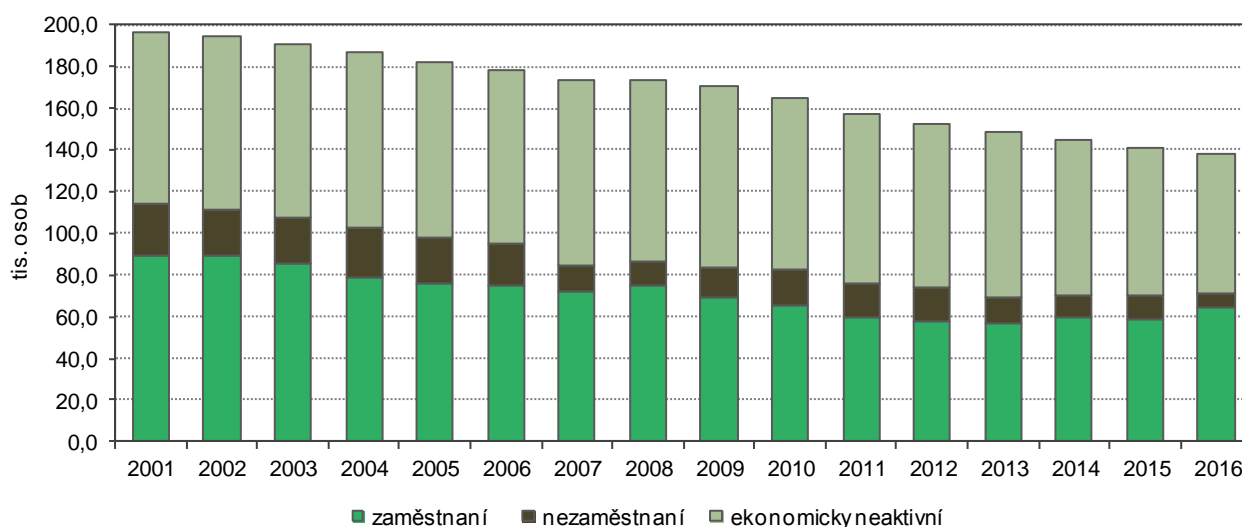
#### Ekonomická aktivita podle pohlaví a věku (VŠPS)

Ekonomicky aktivní obyvatelstvo, tvořící pracovní sílu, jsou osoby patnáctileté a starší, které splňují požadavky na zařazení mezi zaměstnané a nezaměstnané. Z výběrového šetření pracovních sil (VŠPS) vyplývá, že pracovní potenciál v Ústeckém kraji tvořilo v roce 2016 celkem 403,4 tisíc osob, z toho 71 tisíc byli lidé ve věku 15–29 let. Z dlouhodobého pohledu se zastoupení mladých lidí na celkové pracovní síle snižovalo - z 27,4 % v roce 2001 na 17,6 % v loňském roce.

Od roku 2001 se v Ústeckém kraji snížil počet mladých lidí ve věku 15–29 let téměř o 30 %. Z pohledu jejich ekonomického postavení nejvýrazněji poklesl počet nezaměstnaných v tomto věku, a to téměř o tři čtvrtiny, zhruba o 28 % se snížil počet zaměstnaných a o více než 18 % poklesl počet ekonomicky neaktivních.

**Graf 3.1 Osoby ve věku 15–29 let podle ekonomického postavení v Ústeckém kraji**

Zdroj: Výběrové šetření pracovních sil



Zaměříme-li se na jednotlivé skupiny z pohledu pohlaví, byl podíl mužů dlouhodobě vyšší u zaměstnaných a nezaměstnaných, u ekonomicky neaktivních mladých lidí byly převažující skupinou ženy. Za posledních deset let se však podíl zaměstnaných i nezaměstnaných mužů snížil, naopak došlo k růstu u ekonomicky neaktivních 15–29letých.

#### Osoby ve věku 15–29 let podle ekonomického postavení a pohlaví

Zdroj: Výběrové šetření pracovních sil

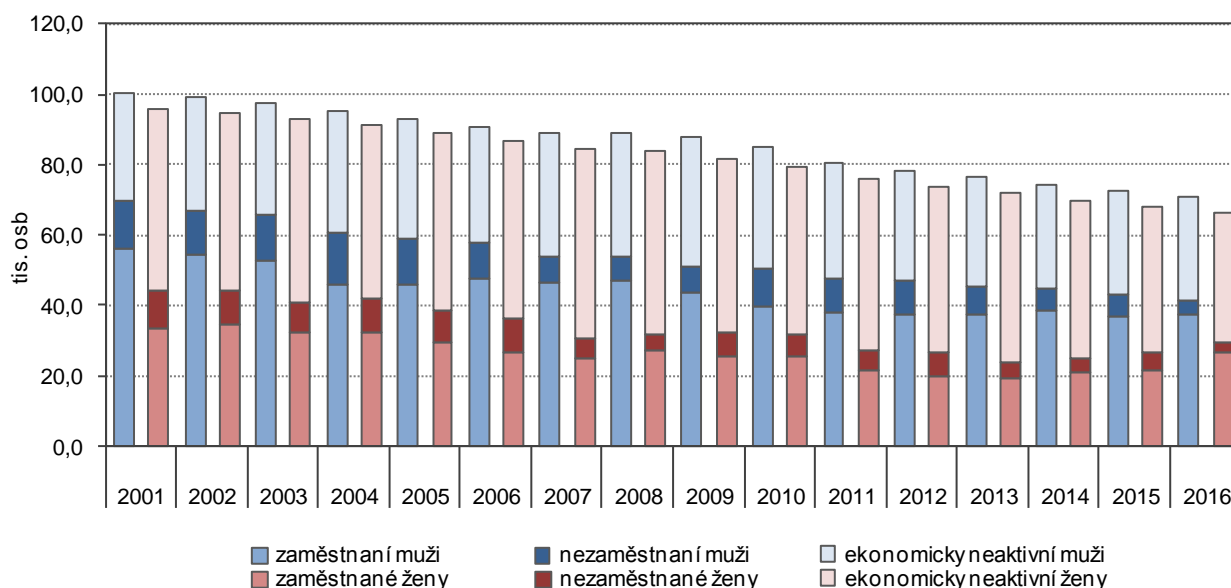
tis. osob

	2007	2008	2009	2010	2011	2012	2013	2014	2015	2016
<b>Zaměstnaní</b>	<b>72,1</b>	<b>74,5</b>	<b>69,5</b>	<b>65,4</b>	<b>60,1</b>	<b>57,3</b>	<b>57,0</b>	<b>60,1</b>	<b>58,7</b>	<b>64,7</b>
muži	46,9	47,3	44,1	40,0	38,4	37,8	37,7	38,9	37,0	38,0
ženy	25,2	27,2	25,4	25,4	21,6	19,6	19,4	21,2	21,7	26,7
<b>Nezaměstnaní</b>	<b>12,8</b>	<b>11,5</b>	<b>14,2</b>	<b>17,2</b>	<b>15,4</b>	<b>16,7</b>	<b>12,5</b>	<b>10,2</b>	<b>11,0</b>	<b>6,3</b>
muži	7,5	7,0	7,4	10,9	9,7	9,6	8,0	6,3	6,3	3,5
ženy	5,3	4,5	6,9	6,2	5,7	7,0	4,5	3,9	4,7	2,8
<b>Ekonomicky neaktivní</b>	<b>88,9</b>	<b>87,1</b>	<b>86,4</b>	<b>82,5</b>	<b>81,2</b>	<b>78,7</b>	<b>79,0</b>	<b>74,6</b>	<b>71,3</b>	<b>66,9</b>
muži	34,8	35,1	36,9	34,6	32,7	31,3	31,0	29,6	29,6	29,9
ženy	54,1	52,0	49,5	47,9	48,5	47,3	48,0	45,0	41,7	37,0



### Graf 3.2 Osoby ve věku 15–29 let podle ekonomického postavení a pohlaví v Ústeckém kraji

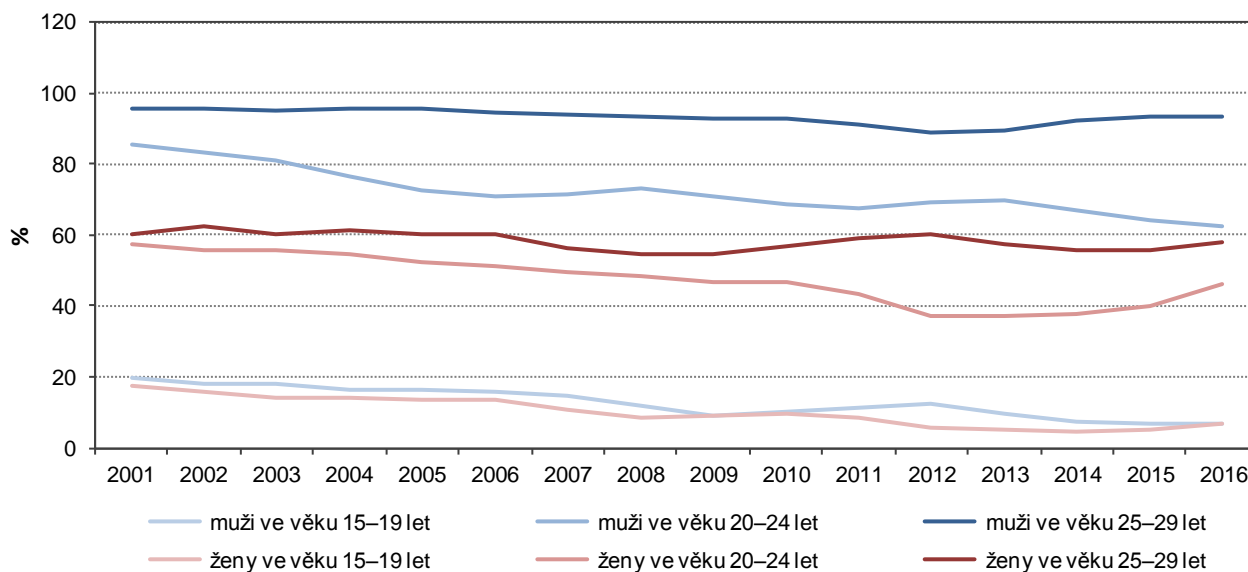
Zdroj: Výběrové šetření pracovních sil



Míra ekonomické aktivity<sup>2</sup>, která vyjadřuje podíl počtu zaměstnaných a nezaměstnaných (pracovní síly) na počtu všech osob starších 15 let, dosáhla v Ústeckém kraji v roce 2016 za obyvatelstvo 15leté a starší 57,7 %, z toho u mužů 66,3 % a u žen 49,3 %. U mladých lidí ve věku 15 až 29 let byla nejvyšší míra aktivity u 25 až 29letých – celkem představovala 76,6 %, u mužů 93,6 % a u žen 58,1 %.

### Graf 3.3 Míra ekonomické aktivity obyvatel Ústeckého kraje podle pohlaví a věku (tříleté průměry)

Zdroj: Výběrové šetření pracovních sil



Na změny ve struktuře pracovní síly podle věku působí nejen demografické vlivy, ale i prodlužující se příprava na povolání u mladých lidí i posouvání věkové hranice odchodu do důchodu u nejstarších věkových kategorií. Od roku 2001 se míra ekonomické aktivity v Ústeckém kraji snížila jak celkově u všech 15letých a starších osob, tak u mladých lidí do 29 let. Výraznější pokles jsme zaznamenali u mužů než u žen. Ve věkových skupinách mladých lidí se nejvýrazněji snížila míra ekonomické aktivity u 20–24letých a to jak celkem, tak i u obou pohlaví, i když u mužů byl pokles výraznější (o více než 23 %), u žen o 11,5 %.

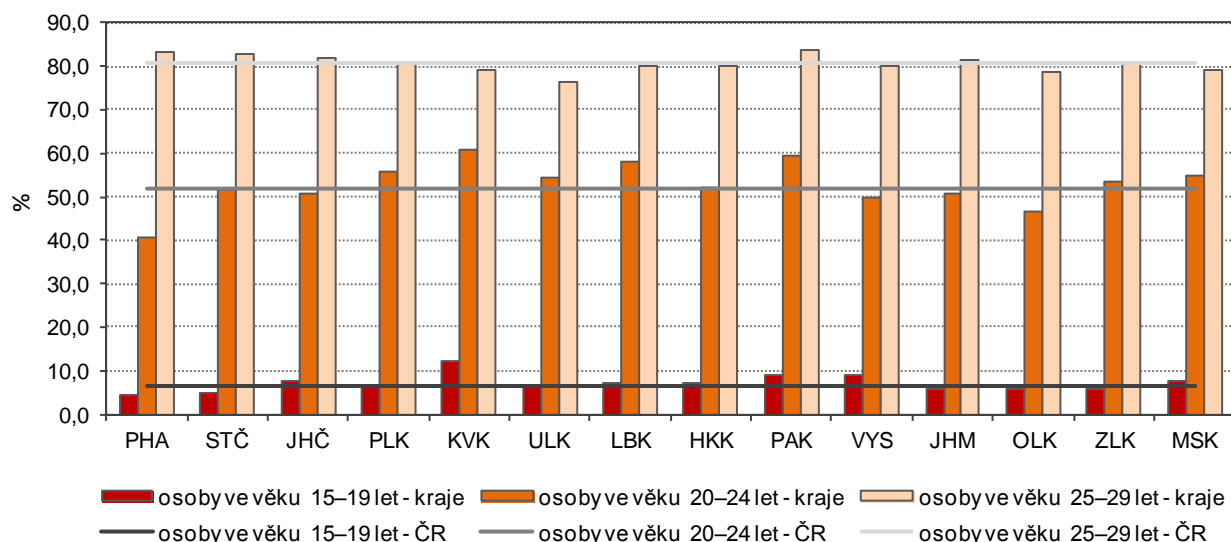
Průměrnou míru ekonomické aktivity České republiky překračuje Ústecký kraj ve věkových skupinách 15–19letých a u 20–24letých, a to o 0,5 resp. 5,9 p.b. Naproti tomu u mladých lidí ve věku 25 až 29 let byla míra

<sup>2</sup> Z důvodu snížení rizika statistické chyby při dopočtu z výběrového souboru na celou populaci používáme při výpočtu specifických měř ekonomické aktivity tříleté klouzavé průměry.

ekonomické aktivity v Ústeckém kraji o 3,2 p.b. nižší než průměr ČR. V mezikrajovém srovnání se míra ekonomické aktivity 15–19letých umístila na sedmém nejvyšším místě, nejvyšší vykazují v Karlovarském kraji (10,3 %), naproti tomu nejnižší v Hl. m. Praze (2,6 %), kde je rovněž nejnižší míra ekonomické aktivity u následující věkové skupiny 20–24letých. V této skupině mladých lidí se Ústecký kraj zařadil na třetí nejvyšší pozici s 58,7 %, po Pardubickém a Karlovarském kraji (63,6 resp. 61,2 %). Na opačném žebříčku skončil Ústecký kraj ve věkové skupině 25–29letých, kde obsadil druhou nejnižší příčku se 77,6 %, nejnižší míra ekonomické aktivity byla v Olomouckém a Libereckém kraji se 76,5 %. Naproti tomu nejvyšší míru ekonomické aktivity v této věkové skupině vykazují v Hl. m. Praze (84,7 %) a v Pardubickém kraji (83,9 %).

### Graf 3.4 Míra ekonomické aktivity podle věku a krajů v roce 2016 (tříleté průměry)

Zdroj: Výběrové šetření pracovních sil



## Zaměstnaní podle postavení v zaměstnání, odvětví činnosti a hlavních tříd zaměstnání

Stupeň ekonomické aktivity obyvatelstva závisí na mnoha faktorech, z nichž k nejdůležitějším patří velikost skupiny osob v produktivním věku (15–64 let) a věková skladba této skupiny. Dále záleží také na věkové struktuře žen ve fertilním věku a na úrovni plodnosti, stejně jako na počtu osob připravujících se na budoucí povolání. Dalším doplňujícím faktorem je skupina osob v poproduktivním věku, její věková struktura a intenzita ekonomických aktivit.

### Obyvatelstvo podle ekonomické aktivity, pohlaví a věku

Zdroj: SLDB 2011

	Celkem	v tom		z toho věková skupina			Osoby ve věku 25–29 let podle pohlaví	
		muži	ženy	15–19	20–24	25–29	muži	ženy
<b>Počet obyvatel</b>	<b>808 961</b>	<b>397 453</b>	<b>411 508</b>	<b>47 507</b>	<b>51 175</b>	<b>51 583</b>	<b>26 542</b>	<b>25 041</b>
v tom podle ekonomické aktivity:								
ekonomicky aktivní	377 298	203 667	173 631	6 600	31 086	39 335	21 480	17 855
v tom:								
zaměstnaní	325 987	177 710	148 277	3 872	23 088	33 250	18 128	15 122
z toho pracující studenti a učni	4 947	2 348	2 599	2 285	1 920	653	334	319
nezaměstnaní	51 311	25 957	25 354	2 728	7 998	6 085	3 352	2 733
z toho hledající 1. zaměstnání	9 775	5 217	4 558	2 189	3 557	1 144	553	591
ekonomicky neaktivní	372 383	159 007	213 376	33 990	14 640	6 111	1 542	4 569
nepřipravení důchodci	180 841	69 388	111 453	133	519	701	438	263
ostatní s vlastním zdrojem obživy	12 979	1 814	11 165	115	1 097	2 588	216	2 372
žáci, studenti a učni	110 121	55 186	54 935	33 166	11 712	998	468	530
nezjištěno	59 280	34 779	24 501	6 917	5 449	6 137	3 520	2 617



K datu sčítání (26. března 2011) bylo v Ústeckém kraji celkem 377 298 ekonomicky aktivních osob, jejich podíl na celkovém počtu obyvatel činil 46,6 %. Z celkového počtu ekonomicky aktivních osob bylo 1,7 % osob ve věku 15–19 let, 8,2 % ve věku 20–24 let a 10,4 % ve věku 25–29 let. Z celkového počtu ekonomicky aktivních bylo téměř 14 % osob nezaměstnaných, ve věkové skupině mladých lidí do 29 let činil tento podíl 21,8 % z celkového počtu ekonomicky aktivních v této věkové skupině.

Z celkového počtu pracujících osob v Ústeckém kraji pracovaly k datu sčítání 2011 přibližně čtyři pětiny v postavení zaměstnance. Zaměstnavatelé tvořili 3,4 % pracujícího obyvatelstva, necelých 11 % pak připadalo na podnikatele bez zaměstnanců (OSVČ). V porovnání s ČR bylo v kraji více zaměstnanců a méně zaměstnavatelů i OSVČ.

Ještě vyšší podíl osob v postavení zaměstnanců byl u mladých lidí ve věkových skupinách 20–24 let a 25–29 let. Ve většině ostatních skupin týkajících se postavení v zaměstnání byl podíl u jednotlivých věkových skupin do 29 let nižší než u pracujících osob celkem. Výjimkou byli pomáhající rodinní příslušníci u 15–19letých a 20–24letých, kde byl podíl vyšší.

### Zaměstnaní podle postavení v zaměstnání, pohlaví a věku

Zdroj: SLDB 2011

	Celkem	v tom		z toho věková skupina			Osoby ve věku 25–29 let podle pohlaví	
		muži	ženy	15–19	20–24	25–29	muži	ženy
<b>Zaměstnaní celkem</b>	<b>325 987</b>	<b>177 710</b>	<b>148 277</b>	<b>3 872</b>	<b>23 088</b>	<b>33 250</b>	<b>18 128</b>	<b>15 122</b>
v tom (%):								
zaměstnanci	79,2	76,1	82,9	37,4	82,7	84,7	83,8	85,9
zaměstnavatelé	3,4	4,5	2,1	0,1	0,6	1,0	1,2	0,7
osoby pracující na vlastní účet	10,6	13,5	7,2	2,4	7,1	8,3	10,5	5,6
členové produkčních družstev	0,1	0,1	0,0	0,0	0,0	0,0	0,1	0,0
pomáhající rodinní příslušníci	0,5	0,3	0,7	1,4	0,6	0,3	0,3	0,3
nezjištěno	6,2	5,6	7,1	58,7	8,9	5,6	4,1	7,4

Ve struktuře zaměstnaných podle odvětví ekonomické činnosti měl v Ústeckém kraji nejvýznamnější podíl průmysl. Dalším nejsilnějším odvětvím, když nepočítáme ostatní činnosti, byl obchod a opravy spotřebního zboží a stavebnictví. Toto pořadí platilo jak u zaměstnaných celkem, tak u věkových skupin mladých lidí do 29 let. Z pohledu pohlaví mělo u mužů celkem i ve věkové skupině 25–29letých druhé nejvyšší zastoupení stavebnictví a až třetí byl obchod a opravy spotřebního zboží. U žen byl na prvním místě rovněž průmysl, druhý v pořadí u žen celkem byla zdravotní a sociální péče, u mladých žen ve věkových skupinách 20–24 a 25–29 let to byl obchod a opravy spotřebního zboží.

### Zaměstnaní podle odvětví ekonomické činnosti, pohlaví a věku

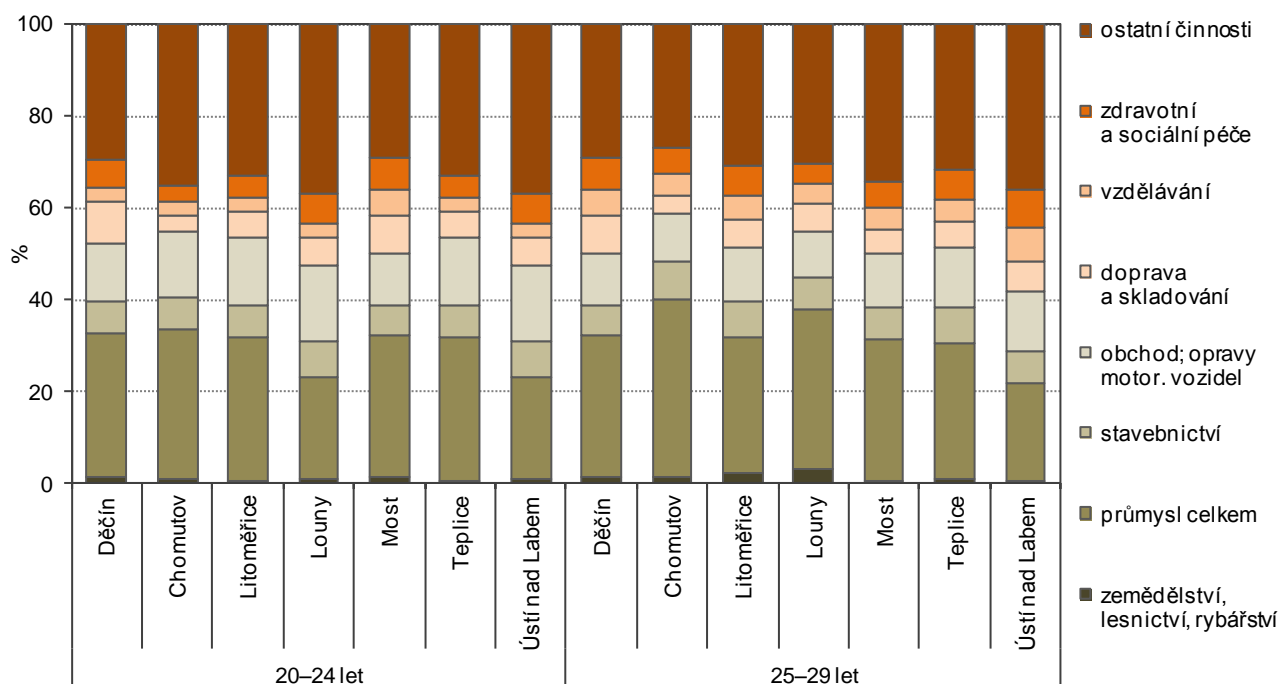
Zdroj: SLDB 2011

	Zaměstnaní			v tom podle pohlaví					
	celkem	20–24	25–29	muži			ženy		
				celkem	20–24	25–29	celkem	20–24	25–29
<b>Počet obyvatel</b>	<b>325 987</b>	<b>23 088</b>	<b>33 250</b>	<b>177 710</b>	<b>12 735</b>	<b>18 128</b>	<b>148 277</b>	<b>10 353</b>	<b>15 122</b>
z toho (%):									
zemědělství, lesnictví, rybníctví	1,8	1,2	1,2	2,3	1,5	1,5	1,3	0,7	0,8
průmysl celkem	27,0	27,0	26,7	33,0	33,7	32,8	19,9	18,7	19,3
stavebnictví	7,0	5,5	6,1	11,3	8,9	9,6	1,7	1,4	2,0
obchod; opravy motorových vozidel	9,0	10,9	9,9	7,5	9,4	8,8	10,8	12,8	11,3
doprava a skladování	6,6	4,6	5,2	9,1	6,5	6,9	3,7	2,4	3,2
vzdělávání	6,0	2,5	4,8	2,3	0,9	2,1	10,3	4,5	8,1
zdravotní a sociální péče	6,7	4,4	5,8	2,0	1,2	1,8	12,2	8,3	10,6
ostatní činnosti	22,2	26,1	27,4	19,0	21,9	24,0	26,1	31,2	31,4
nezjištěno	13,7	17,8	12,8	13,6	16,0	12,3	13,9	19,9	13,4

Pořadí odvětví ekonomické činnosti u ekonomicky aktivních ve věku 20–29 bylo na prvních dvou místech stejné jako v celém kraji – nejvýznamnější byl průmysl, druhý v pořadí byl obchod a opravy motorových vozidel. Třetí nejvýznamnější bylo ve většině okresů stavebnictví. Výjimku tvořily ve věkové skupině 20–24letých okresy Děčín a Most, u nichž měla vyšší zastoupení doprava a skladování než stavebnictví. U osob ve věku 25 až 29 let tvořil výjimku rovněž okres Děčín, kde byla na třetím místě opět doprava a okres Ústí nad Labem, kde třetím nejrozšířenějším odvětvím byla zdravotní a sociální péče.

### Graf 3.5 Ekonomicky aktivní ve věku 20–29 let podle odvětví ekonomické činnosti v okresech Ústeckého kraje (ze zjištěných hodnot)

Zdroj: SLDB 2011



Nejvyšší podíl zaměstnaných celkem i ve věkové skupině 25–29letých byl zaměstnán jako techničtí a odborní pracovníci, u osob ve věku 20–24 let se jednalo v necelé pětině případů o pracovníky ve službách a prodeji. Pokud se podíváme na třídy zaměstnání z pohledu jednotlivých pohlaví – u mužů pracovala nejpočetnější skupina u zaměstnaných celkem i v obou juniorských věkových skupinách jako řemeslníci a opraváři. Více než pětina zaměstnaných žen celkem i ve věkové skupině 25–29letých byla zaměstnána jako technické a odborné pracovníce. Ve věkové skupině 20–24letých se jednalo u téměř čtvrtiny o pracovníce ve službách a prodeji.

### Zaměstnaní podle hlavních tříd zaměstnání, pohlaví a věku

Zdroj: SLDB 2011

	Zaměstnaní			v tom podle pohlaví					
	celkem	20–24	25–29	muži			ženy		
				celkem	20–24	25–29	celkem	20–24	25–29
<b>Počet obyvatel</b>	<b>325 987</b>	<b>23 088</b>	<b>33 250</b>	<b>177 710</b>	<b>12 735</b>	<b>18 128</b>	<b>148 277</b>	<b>10 353</b>	<b>15 122</b>
v tom (%):									
zákonodárci a řídící pracovníci	5,4	1,6	3,7	6,3	1,7	4,0	4,2	1,4	3,4
specialisté	13,4	9,5	16,5	8,5	6,8	11,6	19,2	12,8	22,3
techničtí a odborní pracovníci	18,1	17,3	19,4	14,9	14,5	16,1	22,0	20,7	23,3
úředníci	5,1	7,2	6,8	2,8	3,6	3,8	7,8	11,6	10,3
pracovníci ve službách a prodeji	14,2	19,1	15,3	10,4	15,0	13,1	18,8	24,2	18,0
kvalifikovaní pracovníci v zemědělství, lesnictví, rybářství	1,1	0,9	0,8	1,1	0,9	0,9	1,1	0,9	0,7
řemeslníci a opraváři	14,6	14,2	12,5	23,5	22,8	20,3	3,9	3,7	3,2
obsluha strojů a zařízení, montéři	14,2	14,7	13,1	19,5	20,2	18,5	7,9	8,0	6,7
pomocníci a nekvalifikovaní prac.	4,0	3,0	2,4	2,5	3,5	2,5	5,7	2,4	2,2
zaměstnanci v ozbrojených silách	0,3	0,5	0,7	0,5	0,8	1,1	0,1	0,1	0,2
nezjištěno	9,7	12,0	8,7	10,0	10,3	7,9	9,3	14,2	9,6

Hodnotíme-li strukturu zaměstnaného obyvatelstva Ústeckého kraje podle dosaženého vzdělání, zhruba dvě pětiny ze zaměstnaných celkem uvedly při sčítání 2011 jako nejvyšší dosažené vzdělání středoškolské vzdělání bez maturity. U osob v juniorských věkových skupinách převažovalo úplné střední vzdělání s maturitou. Druhá nejpočetnější skupina osob 20–29letých měla střední vzdělání vč. vyučení bez maturity.



Třetí nejvyšší podíl zaměstnaných měl vysokoškolské vzdělání, a to jak u celkového počtu zaměstnaných, tak ve věkové skupině 25–29letých. U mladých ve věku 20–24 let to bylo základní vzdělání.

Složení zaměstnaných podle stupně dosaženého vzdělání je odlišné podle pohlaví. Pro muže byl u zaměstnaných celkem i ve věku 25–29 let zjištěn nejvyšší podíl středoškoláků bez maturity včetně vyučených, ve věkové skupině 20–24letých se jednalo o úplné střední s maturitou. U žen celkem byly oba zmíněné druhy vzdělání zastoupeny vyrovnaněji, zatímco u mladých žen 20–29letých výrazně převažovalo úplné střední vzdělání s maturitou nad středním bez maturity. Vyššího odborného vzdělání dosáhlo větší procento žen, více než dvojnásobně proti mužům. Vyšší podíl vysokoškolaček než vysokoškoláků můžeme nalézt u zaměstnaných celkem i u obou juniorských věkových skupin.

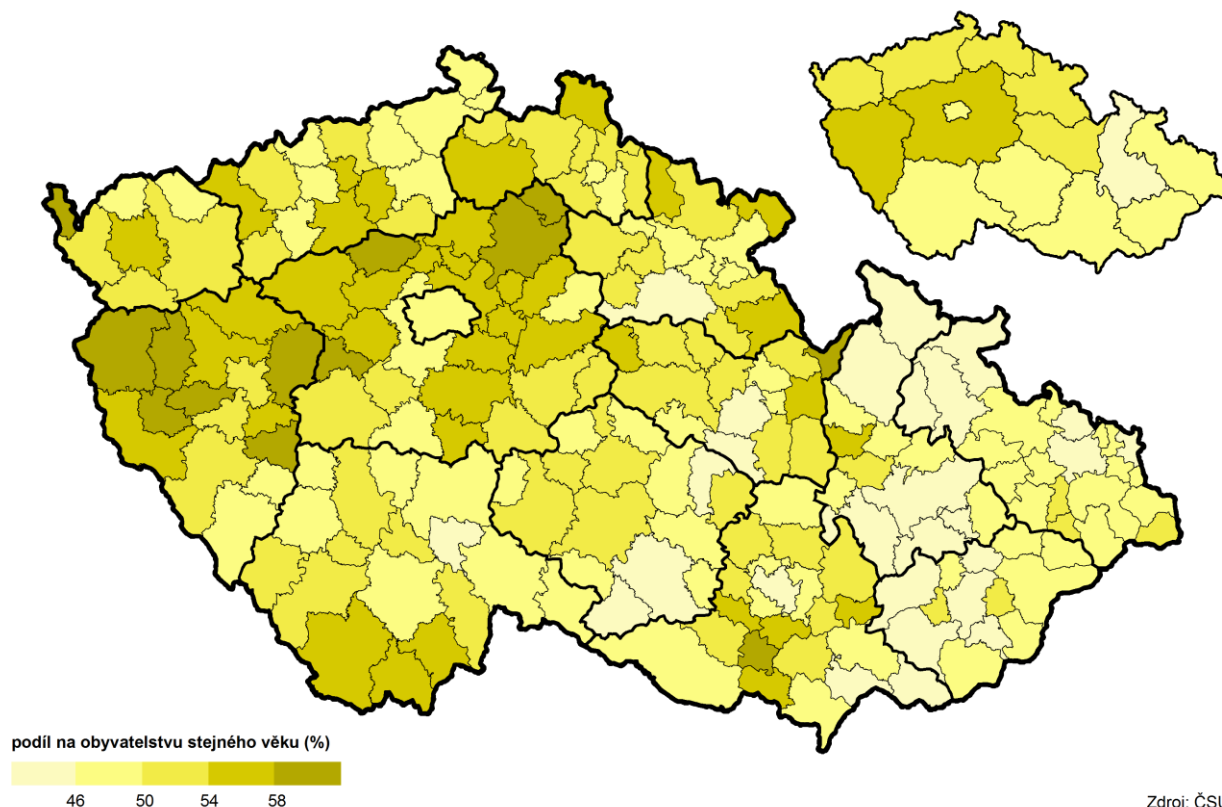
### Zaměstnaní podle nejvyššího ukončeného vzdělání, pohlaví a věku

Zdroj: SLDB 2011

	Zaměstnaní			v tom podle pohlaví					
	celkem	20–24	25–29	muži			ženy		
				celkem	20–24	25–29	celkem	20–24	25–29
<b>Počet obyvatel</b>	<b>325 987</b>	<b>23 088</b>	<b>33 250</b>	<b>177 710</b>	<b>12 735</b>	<b>18 128</b>	<b>148 277</b>	<b>10 353</b>	<b>15 122</b>
v tom (%):									
bez vzdělání	0,2	0,2	0,2	0,2	0,3	0,3	0,2	0,2	0,1
základní vč. neukončeného	8,9	10,8	7,1	7,7	11,7	7,9	10,3	9,8	6,1
střední vč. vyučení (bez maturity)	39,4	30,4	29,6	46,6	38,0	37,5	30,8	21,1	20,2
úplné střední (s maturitou)	33,8	49,1	39,2	30,1	43,8	36,7	38,3	55,5	42,1
nástavbové a vyšší odborné	4,7	3,7	6,4	3,1	2,8	4,7	6,5	5,0	8,5
vysokoškolské	12,2	4,8	16,9	11,5	2,7	12,2	13,2	7,4	22,5
nezjištěno	0,8	0,9	0,6	0,8	0,8	0,7	0,7	1,0	0,5

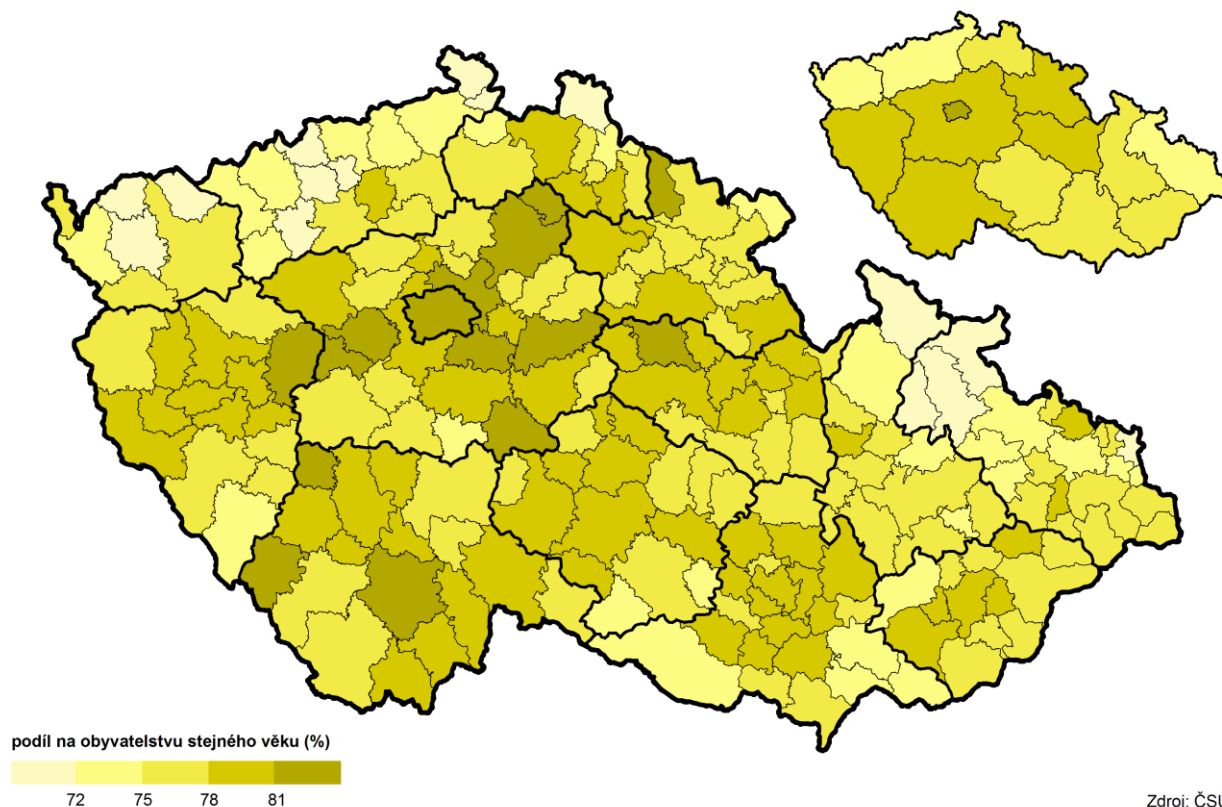
**Zaměstnanost** mladých lidí v Ústeckém kraji ve věkové skupině 20–24letých **v přepočtu na počet obyvatel stejného věku (50,5 %)** byla v porovnání s ostatními kraji šestá nejvyšší. Nejvyšší mezi kraji byla ve Středočeském a Plzeňském kraji (54,9 resp. 54,7 %). Nejnižší zaměstnanost měli v Olomouckém kraji (44,9 %). Ve správních obvodech ORP Ústí nad Labem byla nejvyšší zaměstnanost 20–24letých juniorů v SO ORP Lovosice (56,8 %), druhá nejvyšší byla v ORP Kadaň (55,6 %). Naproti tomu nejnižší ve správním obvodu Varnsdorf (46,2 %) a Rumburk (47 %).

### Zaměstnanost osob ve věku 20–24 let podle SO ORP a krajů podle SLDB 2011 (ze zjištěných hodnot)



Zaměstnanost ve věkové skupině 25–29letých dosahovala v Ústeckém kraji 73,2 % a v porovnání s ostatními kraji byla druhá nejnižší po Karlovarském kraji (73 %). Nejvyšší zaměstnanost měli v Hl. m. Praze (81,9 %), téměř 80 % zaměstnaných bylo ve Středočeském a Plzeňském kraji. Ve správních obvodech obcí s rozšířenou působností Ústeckého kraje byla nejvyšší zaměstnanost v SO ORP Lovosice (78,7 %) a Roudnice nad Labem (77,9 %). Nejmenší zaměstnanost u osob ve věku 25–29 let byla ve správním obvodu Rumburk (67,4 %). Zaměstnanosti 70 % nedosáhly dále v SO ORP Litvínov, Most a Žatec.

#### Zaměstnanost osob ve věku 25–29 let podle SO ORP a krajů podle SLDB 2011 (ze zjištěných hodnot)



### Dojíždka do zaměstnání (podle SLDB 2011)

Otázky týkající se vyjížděky do zaměstnání a škol vyplňovaly ve sčítání osoby, které uvedly, že jsou zaměstnané nebo žáci základních škol, studenti či učni a současně místo jejich pracoviště nebo školy bylo v jiném domě, než ve kterém měly místo obvyklého pobytu, v takovém případě se jednalo o vyjíždějící celkem. Pokud místo pracoviště bylo mimo obec obvyklého pobytu, jednalo se o vyjíždění z obce (v rámci okresu, z okresu nebo kraje, případně do zahraničí). Pokud osoby nedojížděly (nedocházely) do zaměstnání, znamenalo to, že pracovaly doma a jednalo se částečně o osoby pracující na vlastní účet.

V Ústeckém kraji vyjíždělo podle výsledků sčítání 2011 za prací 135 055 osob. Svě pracoviště mimo obec mělo 81 167 osob, tzn. 60,1 % z celkového počtu vyjíždějících (průměr ČR dosáhl 55,1 %). Ve věkové skupině 25–29letých vyjíždělo za prací 10 473 mladých lidí, což představovalo 13 % z celkového počtu vyjíždějících do zaměstnání z obce.

Nejrozšířenějším bylo vyjíždění v rámci správních obvodů kraje a do jiných SO ORP kraje. Mimo Českou republiku vyjíždělo z Ústeckého kraje 5 % osob ve věku 25–29 let. Z pohledu jednotlivých ORP byl nejvyšší podíl vyjíždějících v rámci SO ORP kraje v ORP Rumburk, nejnižší ve správním obvodu Bílina. Do jiných SO ORP vyjížděl nejvyšší podíl osob ze správního obvodu Bílina, nejnižší z ORP Rumburk. Nejvyšší podíl vyjíždějících do jiných krajů byl v Roudnici nad Labem a nejnižší v ORP Teplice. Ze svých ORP vyjíždělo do zahraničí nejvíce mladých lidí z Děčína, nejméně z Roudnice nad Labem a Podbořan.

Za zaměstnáním dojíždělo do Ústeckého kraje 7 623 mladých lidí ve věku 25 až 29 let. Převážnou většinu tvořili dojíždějící v rámci SO ORP kraje i z jiných ORP kraje. Podíl dojíždějících z jiných krajů představoval necelých 7 %.



## Dojíždka do zaměstnání osob ve věku 25–29 let podle správních obvodů ORP

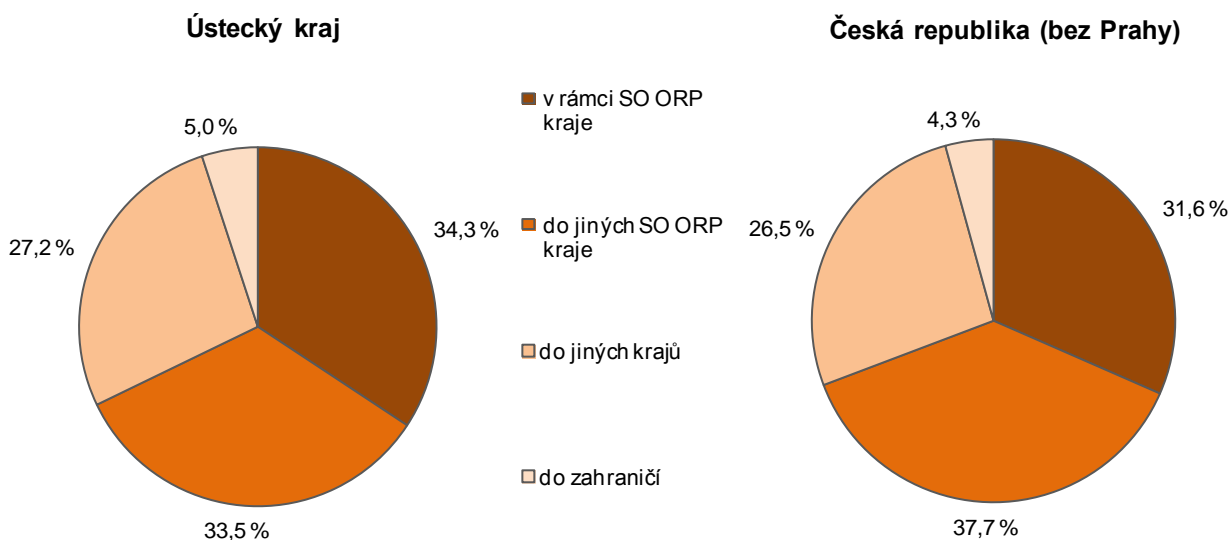
Zdroj: SLDB 2011

	Vyjíždějí do zaměstnání					Dojíždějí do zaměstnání			
	celkem ve věku 25–29 let	v tom (%)				celkem ve věku 25–29 let	v tom (%)		
		v rámci SO ORP	do jiných SO ORP kraje	do jiných krajů	mimo ČR		v rámci SO ORP	z jiných SO ORP kraje	z jiných krajů
<b>Ústecký kraj</b>	<b>10 473</b>	<b>34,3</b>	<b>33,5</b>	<b>27,2</b>	<b>5,0</b>	<b>7 623</b>	<b>47,1</b>	<b>46,0</b>	<b>6,8</b>
v tom SO ORP:									
Bílina	250	12,0	67,6	17,6	2,8	193	15,5	81,9	2,6
Děčín	879	27,6	29,7	29,9	12,7	373	65,1	22,3	12,6
Chomutov	1 100	39,3	37,3	19,4	4,1	700	61,7	32,3	6,0
Kadaň	544	45,6	28,7	22,2	3,5	489	50,7	42,5	6,7
Litoměřice	843	29,5	31,3	35,9	3,2	541	46,0	43,8	10,2
Litvínov	544	28,7	47,1	17,1	7,2	356	43,8	53,9	2,2
Louny	687	35,4	18,5	42,6	3,5	426	57,0	39,0	4,0
Lovosice	402	25,1	43,3	28,4	3,2	277	36,5	58,8	4,7
Most	835	18,3	51,6	24,1	6,0	595	25,7	69,9	4,4
Podbořany	211	29,4	26,1	42,7	1,9	132	47,0	35,6	17,4
Roudnice nad Labem	615	21,3	20,7	56,4	1,6	318	41,2	45,3	13,5
Rumburk	440	52,3	18,2	25,0	4,5	330	69,7	26,4	3,9
Teplice	1 475	46,9	34,2	14,6	4,3	1 056	65,5	31,3	3,1
Ústí nad Labem	1 049	42,7	28,2	23,2	5,9	1 297	34,5	58,4	7,1
Varnsdorf	262	29,8	31,7	33,2	5,3	171	45,6	43,9	10,5
Žatec	337	28,5	34,7	31,8	5,0	369	26,0	59,6	14,4

Podíl vyjíždějících podle jednotlivých typů vyjíždějí v porovnání s průměrem České republiky byl v Ústeckém kraji vyšší u vyjíždějí v rámci SO ORP a do jiných krajů. Podíl vyjíždějících do jiných SO ORP kraje i do zahraničí je vyšší za celou ČR.

### Graf 3.6 Struktura vyjíždějí do zaměstnání osob ve věku 25–29 let podle typu vyjíždějí (ze zjištěných hodnot)

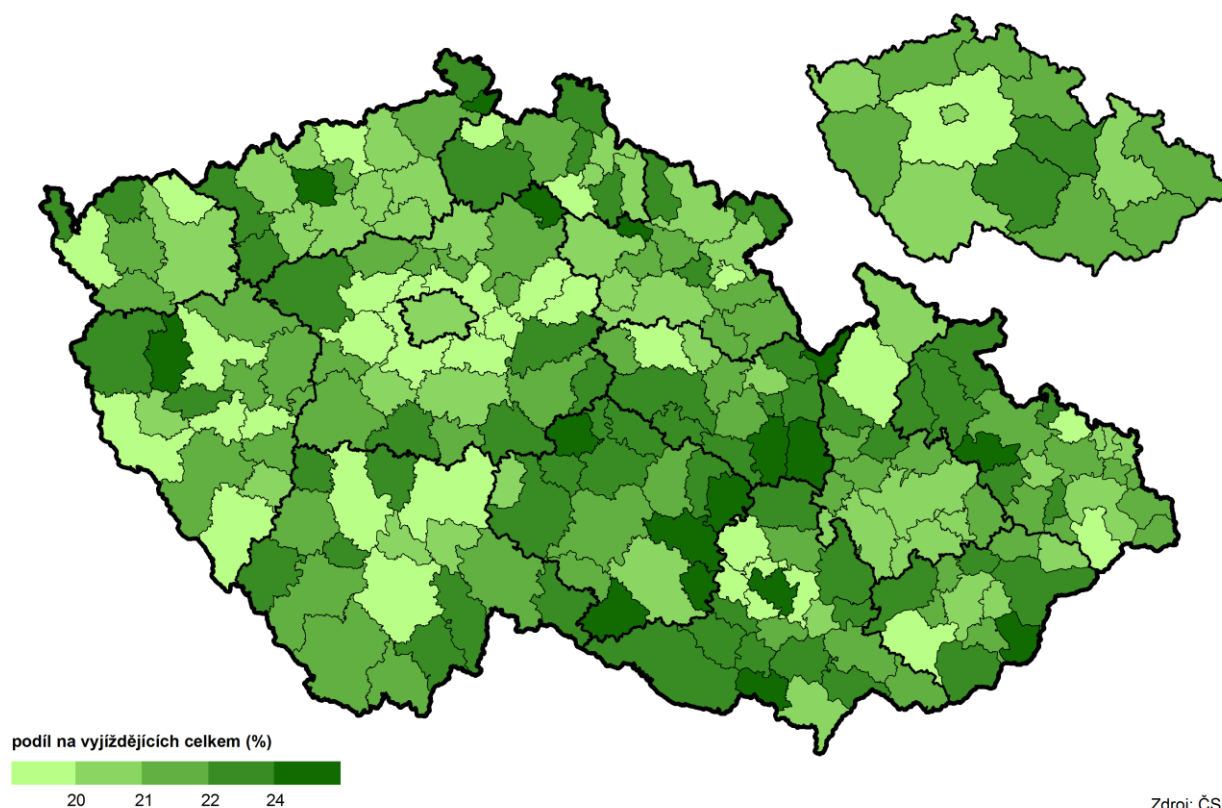
Zdroj: SLDB 2011



Nejvyšší podíl vyjíždějících ve věku 15 až 29 let na celkovém počtu vyjíždějících z obce bydliště zaznamenali v době sčítání v Kraji Vysočina a v Pardubickém kraji (v obou případech více než 22 %). Méně než pětinu z celkového počtu vyjíždějících z obce tvořili mladí lidé do 29 let ve Středočeském kraji. Podíl vyjíždějících v Ústeckém kraji představoval 21,1 % a zaujímal středovou pozici mezi kraji.



**Vyjíždějící do zaměstnání z obce bydliště ve věku 15–29 let podle SO ORP a krajů podle SLDB 2011  
(ze zjištěných hodnot)**



## Mzdová úroveň podle věku zaměstnanců

Podle údajů<sup>3</sup> přebíraných z MPSV (šetření o průměrném výdělku) a MF (šetření o platu) dosáhla v roce 2016 průměrná hrubá měsíční mzda za zaměstnance celkem v podnikatelské sféře v Ústeckém kraji 26 547 Kč. Ve srovnání s předchozím rokem došlo k jejímu zvýšení o 5,1 %, z pohledu pohlaví, zaznamenala vyšší nárůst mzda žen (o 5,7 %) než mužů (o 4,3 %). Mzdový nárůst za posledních pět let představoval u zaměstnanců celkem 13,7 %, z toho u mužů o 11,6 % a u žen o 17,3 %. Přesto, že platy v nepodnikatelské sféře jsou stále vyšší než mzdy v podnikatelské sféře, jejich nárůst za posledních pět let nezaznamenal u zaměstnanců celkem ani u žen takový nárůst jako v podnikatelské sféře. U zaměstnanců celkem bylo zvýšení platů proti podnikatelské sféře nižší o 1,9 p.b. a u žen o 5,9 p.b., pouze u mužů rostly platy v nepodnikatelské sféře rychleji než mzdy v podnikatelské sféře, a to o 0,4 p.b.

### Průměrná měsíční mzda/plat podle věku a pohlaví zaměstnanců

Pramen: Informační systém o průměrném výdělku Ministerstva práce a sociálních věcí

v Kč

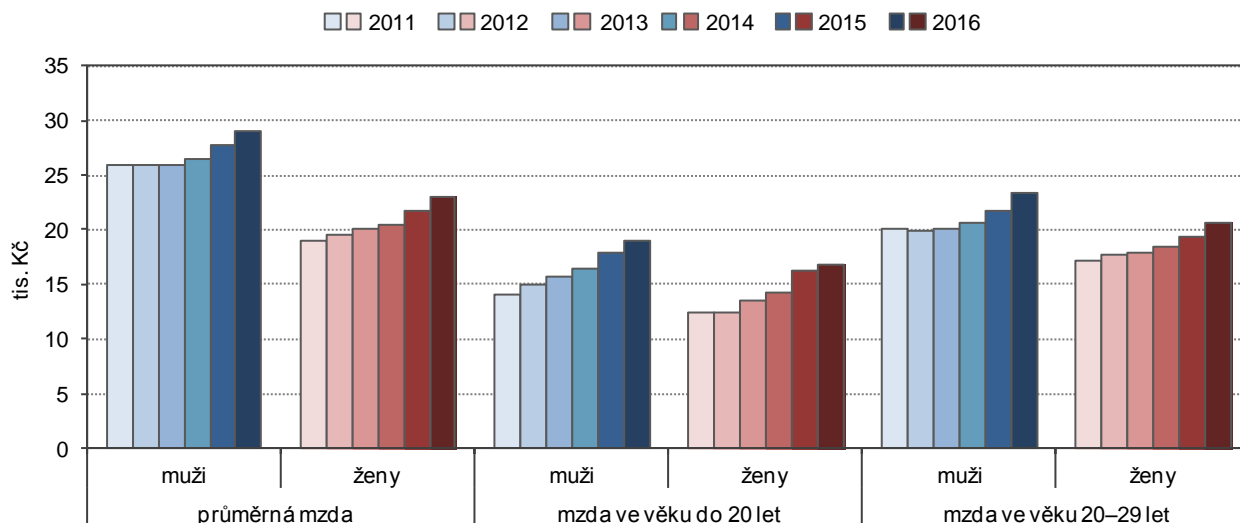
	Hrubá měsíční mzda v podnikatelské sféře					Hrubý měsíční plat v nepodnikatelské sféře				
	2012	2013	2014	2015	2016	2012	2013	2014	2015	2016
<b>Zaměstnanci celkem</b>	<b>23 345</b>	<b>23 501</b>	<b>23 999</b>	<b>25 258</b>	<b>26 547</b>	<b>23 960</b>	<b>24 048</b>	<b>24 542</b>	<b>25 484</b>	<b>26 790</b>
muži	25 933	25 965	26 443	27 750	28 943	26 380	26 186	26 692	27 965	29 545
ženy	19 578	20 017	20 435	21 713	22 960	22 818	23 045	23 448	24 241	25 412
z toho ve věku:										
do 20 let celkem	14 444	15 025	15 699	17 453	18 525	.	.	11 520	12 375	13 167
muži	15 008	15 659	16 467	17 802	18 899	.	.	10 790	.	.
ženy	12 373	13 524	14 302	16 231	16 828	.	.	.	.	.
20–29 let celkem	19 019	19 282	19 906	20 832	22 353	19 956	19 724	19 710	20 355	21 557
muži	19 818	20 101	20 718	21 713	23 348	20 756	20 119	20 089	20 957	22 649
ženy	17 737	17 952	18 433	19 305	20 567	19 361	19 413	19 397	19 873	20 699

<sup>3</sup> Údaje o průměrných mzdách jsou výsledkem strukturálního šetření mezd Ministerstva práce a sociálních věcí (šetření o průměrném výdělku) a Ministerstva financí ČR (šetření o platu). Toto výběrové šetření se odlišuje od ostatních mzdových zjišťování, neboť jsou přímo sledovány mzdy jednotlivých zaměstnanců a nikoli celkové objemy mzdových prostředků na úrovni podniků či organizací.



### Graf 3.7 Hrubá měsíční mzda v podnikatelské sféře podle věku a pohlaví v Ústeckém kraji

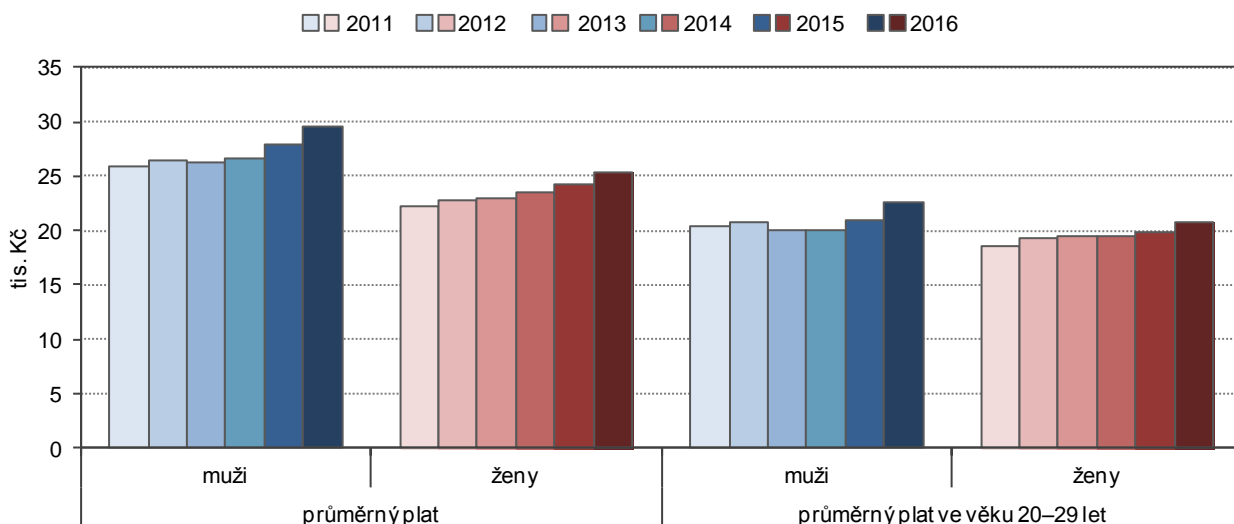
Pramen: Informační systém o průměrném výděлку Ministerstva práce a sociálních věcí



Průměrná hrubá mzda v podnikatelské sféře i hrubý měsíční plat v nepodnikatelské sféře byly u mladých lidí do 29 let nižší než za zaměstnance celkem. Jejich meziroční nárůst i růst za posledních pět let však byl výraznější než u zaměstnanců celkem, což je patrné i z následujících dvou grafů.

### Graf 3.8 Hrubý měsíční plat v nepodnikatelské sféře podle věku a pohlaví v Ústeckém kraji

Pramen: Informační systém o průměrném výděлку Ministerstva práce a sociálních věcí



Z následující tabulky je patrné, že nejvyšší průměrná měsíční mzda v podnikatelské sféře byla v roce 2016 v Ústeckém kraji jak celkově, tak u obou pohlaví nejvyšší ve věkové skupině 40–49letých, zatímco hrubý měsíční plat v nepodnikatelské sféře je u zaměstnanců nejvyšší u osob 60letých a starších, stejně je tomu i u žen. U mužů byl nejvyšší plat stejně jako u mezd ve skupině osob 40–49letých.

### Průměrná měsíční mzda/plat podle věku a pohlaví zaměstnanců v roce 2016

Pramen: Informační systém o průměrném výděлку Ministerstva práce a sociálních věcí

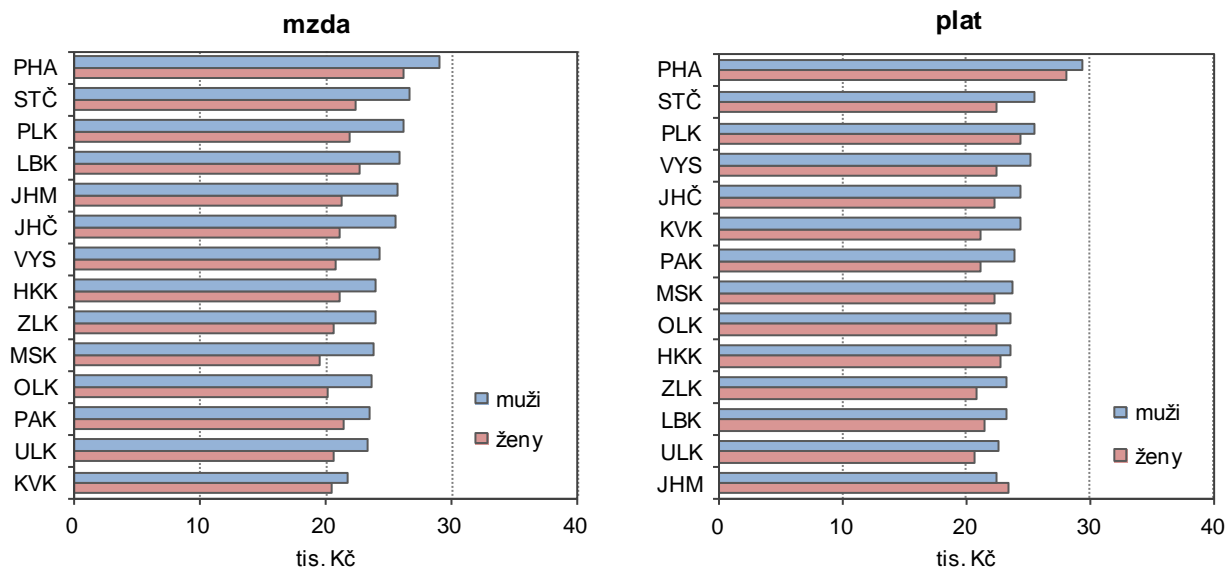
v Kč

	Hrubá měsíční mzda v podnikatelské sféře			Hrubý měsíční plat v nepodnikatelské sféře		
	celkem	muži	ženy	celkem	muži	ženy
<b>Zaměstnanci celkem</b>	<b>26 547</b>	<b>28 943</b>	<b>22 960</b>	<b>26 790</b>	<b>29 545</b>	<b>25 412</b>
v tom ve věku:						
do 20 let	18 525	18 899	16 828	13 167	.	.
20–29 let	22 353	23 348	20 567	21 557	22 649	20 699
30–39 let	26 663	28 805	23 228	26 046	29 369	23 623
40–49 let	28 492	32 158	23 961	27 577	32 545	25 560
50–59 let	26 652	29 555	23 039	27 686	30 205	26 820
60 a více let	27 218	28 808	20 792	28 779	29 197	28 466

Z mezikrajového srovnání vyplývá, že průměrná mzda i plat u mladých lidí ve věku 20 až 29 let v roce 2016 byl u mužů v Ústeckém kraji druhý nejnižší, mzda u žen byla čtvrtá nejnižší, ale plat byl nejnižší mezi kraji. Proti nejvyšší mzdě v Hl. m. Praze zaostávala mzda v Ústeckém kraji o 5,7 tis. Kč u mužů a o 5,5 tis. Kč u žen. U platů v nepodnikatelské sféře byl rozdíl ještě vyšší – u mužů o 6,7 tis. Kč a u žen o 7,4 tis. Kč.

**Graf 3.9 Průměrná měsíční mzda/plat osob ve věku 20–29 let podle pohlaví a krajů v roce 2016**

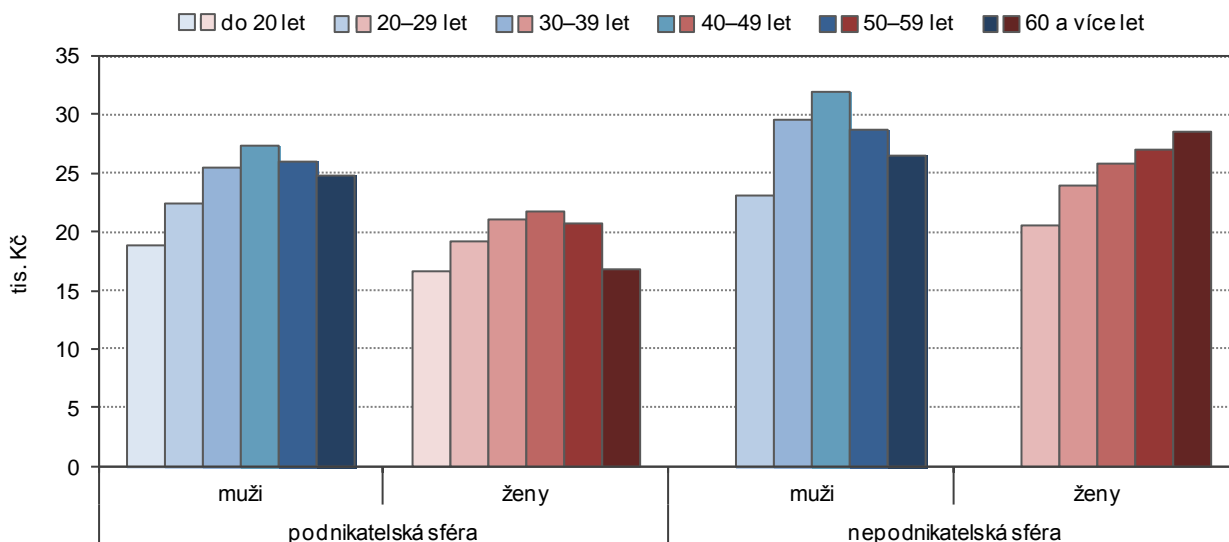
Pramen: Informační systém o průměrném výděлку Ministerstva práce a sociálních věcí



Ve výběrovém šetření mezd není používána pouze průměrná mzda (aritmetický průměr), ale rovněž medián mezd<sup>4</sup>. V Ústeckém kraji dosáhl v roce 2016 medián mezd u mužů celkem 25 334 Kč, proti průměrné mzdě byl nižší o 3,6 tis. Kč, medián mezd u žen představoval hodnotu 20 683 Kč a proti průměrné mzdě v podnikatelské sféře byl nižší o 2,3 tis. Kč. Rozdíl mezi mediánem a průměrným platem v nepodnikatelské sféře byl podstatně nižší než u mzdy v podnikatelské sféře. Medián u platu v nepodnikatelské sféře dosáhl u mužů celkem hodnoty 28 622 Kč a proti průměrnému platu byl nižší o 924 Kč. Medián platu u žen činil 25 319 Kč a proti průměrnému platu žen v této sféře byl nižší pouze o 92 Kč.

**Graf 3.10 Medián měsíční mzdy/platu podle věku a pohlaví v Ústeckém kraji v roce 2016**

Pramen: Informační systém o průměrném výděлку Ministerstva práce a sociálních věcí



V mezikrajovém srovnání mediánu u osob ve věku 20–29 let byl medián mzdy u mužů v podnikatelské sféře druhý nejnižší mezi kraji a medián platu v nepodnikatelské sféře čtvrtý nejnižší. U žen se výše mediánu mzdy v kraji umístila na třetím nejnižším místě, zatímco medián platu byl nejnižší ze všech.

<sup>4</sup> Medián mezd představuje hodnotu mzdy zaměstnance uprostřed mzdového rozdělení. To znamená, že polovina hodnot mezd je nižší a druhá polovina je vyšší než medián.



## Uplatnění absolventů na trhu práce

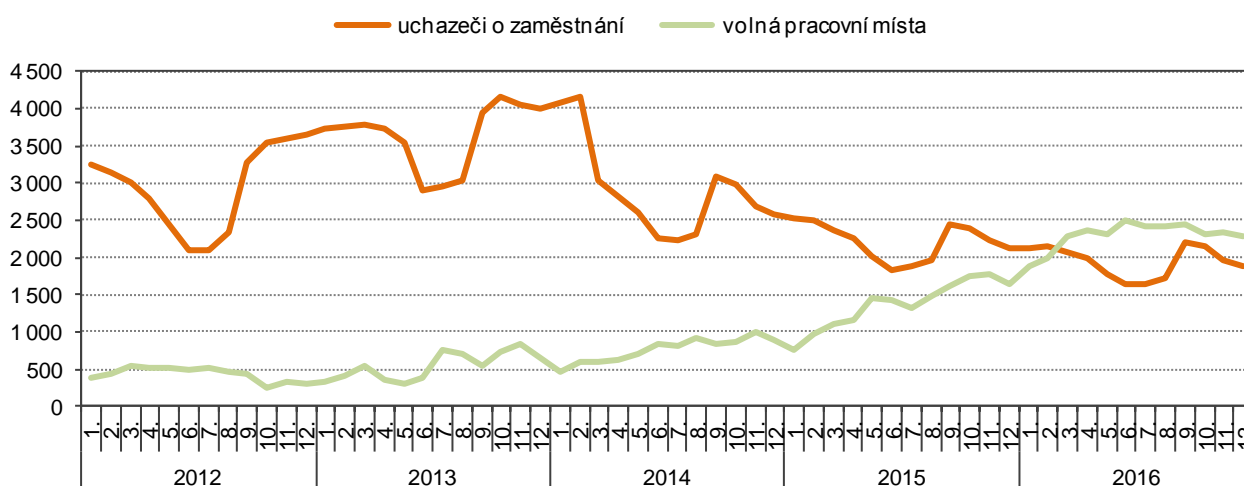
Absolventi škol patří mezi rizikové skupiny ekonomicky aktivních obyvatel, kteří se hůře uplatňují na trhu práce - jsou znevýhodněni nedostatkem praxe, chybějícími pracovními návyky a minimem zkušeností. Na druhou stranu na trhu práce mohou konkurovat aktuálními odbornými znalostmi, ovládnutím cizích jazyků, počítačovými dovednostmi a větší profesní flexibilitou. Jejich nezaměstnanost je výrazně ovlivněna celkovou ekonomickou situací v zemi, celkovou nezaměstnaností, stavem nabídky a poptávky po pracovní síle, její vzdělanostní a oborovou strukturou. Největší problémy s uplatněním mají zhruba do 25 let, potom se jejich situace na trhu práce podstatně zlepšuje a ustálí.

Zdrojem dat pro tuto kapitolu je jednak MPSV (data o nezaměstnaných absolventech a mladistvých evidovaných na úřadech práce) a jednak Národní ústav pro vzdělávání.

Situace na trhu práce se v posledních letech zlepšuje. Klesá počet uchazečů o zaměstnání a roste počet pracovních příležitostí. Počet uchazečů o práci z řad absolventů škol a mladistvých se od konce roku 2012 do konce roku 2016 snížil o více než 48 %. V evidenci úřadů práce na území Ústeckého kraje tak bylo k 31. 12. 2016 evidováno celkem 1 891 absolventů škol a mladistvých, zatímco v roce 2012 to bylo 3 655 osob. Spolu s klesajícím počtem uchazečů o zaměstnání se zvyšovala nabídka volných pracovních míst hlášených úřadům práce. Za poslední čtyři roky se počet nabídek práce pro absolventy a mladistvé zvýšil více než 7krát. Od března roku 2016 dokonce počet volných pracovních míst převažoval nad počtem uchazečů o zaměstnání z řad absolventů a mladistvých.

### Graf 3.11 Nezaměstnaní absolventi škol a mladiství v evidenci úřadů práce a volná místa pro ně určená v Ústeckém kraji

Pramen: Ministerstvo práce a sociálních věcí



Data za absolventy a mladistvé z MPSV podle délky evidence na ÚP a vzdělání jsou k dispozici k 30. 9. nebo k 30. 4. následujícího roku. Dubnové hodnoty jsou více relevantní z toho důvodu, že se tolik neprojevuje vliv cyklů školního roku. Zářijové hodnoty jsou naproti tomu silně ovlivněné kumulací čerstvých absolventů vstupujících na trh práce, jejichž počet nabývá právě v tomto období maximálních hodnot. Do dubna jsou však absolventi škol schopni na trhu práce nalézt pracovní uplatnění a část z nich je tak trhem „přirozeně“ absorbována. Z těchto důvodů budeme dále pracovat s daty k 30. 4.

K 30. dubnu 2016 bylo na úřadech práce v Ústeckém kraji evidováno celkem 1 173 absolventů škol. Absolventky ženy tvořily 50,9 % z celkového počtu mladistvých. Déle než 5 měsíců z celkového počtu absolventů škol bylo v evidenci úřadů práce 42,6 % osob, u žen bylo procento mírně vyšší (42,9 %). Více než 44 % z celkového počtu absolventů i z počtu žen absolventek dosud nepracovalo.

Z celkového počtu mladistvých (804 osob) tvořily ženy 48,3 %. V evidenci úřadů práce bylo více než 54 % mladistvých (celkem i žen) déle než 5 měsíců a více než 97 % z celkového počtu mladistvých dosud nepracovalo, u žen byl podíl ještě vyšší (více než 98 % z celkového počtu mladistvých žen v evidenci úřadu práce).

Z pohledu jednotlivých okresů Ústeckého kraje se na celkovém počtu absolventů škol daného území ženy podílely nejvyšším procentem v okresech Děčín a Chomutov (zhruba 55 %), nejnižším procentem v okrese Ústí nad Labem (45,2 %). Nejvyšší podíl absolventů celkem i absolventek žen zapsaných v evidenci úřadu práce déle než 5 měsíců zaznamenali v okresech Most (51,9 resp. 56 %) a Ústí nad Labem (50,5 resp. 53,6 %), nejnižší podíl u absolventů celkem evidovali v okrese Louny (32,7 %). U žen absolventek byl

nejnižší podíl v okrese Děčín (34,7 %). Nejvyšší procento absolventů celkem i žen, kteří dosud nepracovali se vyskytoval v okrese Teplice (54,7 resp. 57,4 %), nejnižší podíl spatřujeme u obou skupin v okrese Louny (32,7 resp. 35,7 %).

Nejvyšší podíl žen na celkovém počtu mladistvých evidovali v okrese Litoměřice (59,5 %) a nejnižší v okrese Ústí nad Labem. Podíl zapsaných mladistvých celkem i žen déle než 5 měsíců byl nejvyšší v okrese Louny (64,5 resp. 63,9 %). Z celkového počtu mladistvých dosud nepracovalo téměř 100 % v okrese Litoměřice, u žen se stoprocentní podíl dosud nepracujících mladistvých vyskytoval dokonce ve třech okresech – v Chomutově, v Litoměřicích a v Ústí nad Labem.

### Nezaměstnaní absolventi škol a mladiství v evidenci úřadů práce podle okresů k 30. 4. 2016

Pramen: Ministerstvo práce a sociálních věcí

	Absolventi škol						Mladiství					
	celkem	z toho				celkem	z toho					
		ženy	v evidenci déle než 5 měsíců		dosud nepracovali		ženy	v evidenci déle než 5 měsíců		dosud nepracovali		
			celkem	ženy	celkem			ženy	celkem	ženy	celkem	ženy
<b>Ústecký kraj</b>	<b>1 173</b>	<b>597</b>	<b>500</b>	<b>256</b>	<b>519</b>	<b>265</b>	<b>804</b>	<b>388</b>	<b>436</b>	<b>212</b>	<b>783</b>	<b>381</b>
v tom:												
Děčín	178	98	69	34	77	42	124	51	65	29	119	50
Chomutov	200	110	76	42	84	48	132	68	70	33	131	68
Litoměřice	204	95	83	38	105	49	37	22	17	12	37	22
Louny	110	56	36	22	36	20	76	36	49	23	70	33
Most	189	100	98	56	83	44	179	88	97	51	177	87
Teplice	106	54	44	19	58	31	141	77	80	42	135	75
Ústí nad Labem	186	84	94	45	76	31	115	46	58	22	114	46

Nejvyšší podíl z absolventů škol celkem i žen absolventek v evidenci úřadů práce jak v celé České republice, tak v Ústeckém kraji zaujímali absolventi úplných středních odborných škol bez vyučení, a to jak v roce 2014, tak v roce 2016. Na druhém místě byli absolventi středních odborných škol s výučním listem. Jedinou výjimkou – opačné pořadí obou oborů vzdělání jsme zaznamenali v Ústeckém kraji v roce 2016 u absolventů celkem. Z pohledu vývoje jednotlivých oborů vzdělání se v posledních třech letech snížil podíl absolventů úplných středních škol s maturitou (bez vyučení) a doktorského vzdělání na celkovém počtu uchazečů o zaměstnání u absolventů celkem i u žen za Ústecký kraj i celou ČR. Opačný vývoj kraje proti průměru ČR jsme zaznamenali u nižšího středního odborného vzdělání, u středního odborného vzdělání s výučním listem a u úplného středního odborného vzdělání s vyučením a maturitou – podíl v kraji za absolventy celkem vzrostl, zatímco v ČR poklesl.

### Nezaměstnaní absolventi škol v evidenci úřadů práce podle vzdělání (k 30. 4.)

Pramen: Ministerstvo práce a sociálních věcí

v %

	2014				2015				2016			
	celkem		z toho ženy		celkem		z toho ženy		celkem		z toho ženy	
	v kraji	v ČR	v kraji	v ČR	v kraji	v ČR	v kraji	v ČR	v kraji	v ČR	v kraji	v ČR
<b>Absolventi škol celkem</b>	<b>100,0</b>	<b>100,0</b>	<b>100,0</b>	<b>100,0</b>	<b>100,0</b>	<b>100,0</b>	<b>100,0</b>	<b>100,0</b>	<b>100,1</b>	<b>100,0</b>	<b>100,0</b>	<b>100,0</b>
v tom podle vzdělání:												
nižší střední vzdělání	-	0,1	-	0,0	-	0,0	-	0,0	-	0,0	-	0,0
nižší střední odborné	9,7	5,8	6,8	4,7	11,0	6,1	9,0	5,2	10,4	5,7	9,2	4,8
střední odborné s výučním listem	30,9	25,6	27,0	19,1	30,3	23,7	27,0	18,3	31,0	22,2	26,5	16,8
střední odborné bez mat. i výuč. listu	0,0	0,0	0,1	0,1	0,1	0,1	0,1	0,1	0,1	0,1	0,2	0,1
ÚSV - gymnázium	6,2	6,0	5,9	6,4	6,7	6,9	6,2	7,0	6,6	7,5	6,7	7,8
ÚSO - vyučení a maturita	7,0	9,2	6,4	7,7	7,7	8,6	8,0	7,2	7,2	8,2	6,4	6,8
ÚSO - střední odborná škola (bez vyučení)	32,1	29,9	37,2	33,0	30,3	29,1	34,1	31,4	26,8	27,9	29,0	28,8
vyšší odborné vzdělání	2,2	3,0	2,6	4,0	1,8	2,9	2,7	3,8	2,4	3,0	3,5	3,9
bakalářské vzdělání	7,7	10,1	9,3	12,4	6,5	11,0	6,8	13,4	8,4	12,5	10,6	15,5
magisterské vzdělání	4,0	9,8	4,5	12,1	5,5	11,2	6,1	13,2	7,2	12,5	8,0	15,0
doktorské vzdělání	0,2	0,5	0,1	0,6	0,0	0,4	0,0	0,3	0,1	0,4	0,0	0,4



Z pohledu jednotlivých okresů Ústeckého kraje je patrné, že ke konci dubna 2016 zaujímalo v evidenci absolventů úřadů práce nejvyšší podíl ve většině okresů, stejně jako za kraj celkem, ukončené střední odborné vzdělání s výučním listem a druhé bylo ÚSO bez vyučení. Výjimkou byly okresy Louny a Most, kde bylo pořadí oborů vzdělání opačné.

### Nezaměstnaní absolventi škol v evidenci úřadů práce podle vzdělání a okresů k 30. 4. 2016

Pramen: Ministerstvo práce a sociálních věcí

v %

	Kraj celkem	z toho okresy						
		Děčín	Chomutov	Litoměřice	Louny	Most	Teplice	Ústí nad Labem
<b>Absolventi škol celkem</b>	<b>100,1</b>	<b>100,0</b>	<b>100,0</b>	<b>100,0</b>	<b>100,0</b>	<b>100,0</b>	<b>100,0</b>	<b>100,0</b>
v tom podle vzdělání:								
nižší střední vzdělání	-	-	-	-	-	-	-	-
nižší střední odborné střední odborné s výučním listem	10,4	14,0	11,5	10,3	6,4	6,3	9,4	12,9
střední odborné bez mat. i výuč. listu	31,0	34,8	26,5	27,5	28,2	29,1	38,7	35,5
ÚSV - gymnázium	0,1	0,0	0,0	0,5	0,0	0,0	0,0	0,0
ÚSO - vyučení a maturita	6,6	7,3	10,0	4,9	6,4	7,9	3,8	4,3
ÚSO - střední odborná škola (bez vyučení)	7,2	6,7	6,0	7,8	6,4	9,5	4,7	8,1
vyšší odborné vzdělání	26,8	24,2	25,0	25,0	35,5	31,7	21,7	25,8
bakalářské vzdělání	2,4	1,7	3,5	3,9	2,7	2,1	1,9	0,5
magisterské vzdělání	8,4	7,3	8,0	10,8	5,5	6,9	11,3	8,6
doktorské vzdělání	7,2	3,9	9,5	9,3	9,1	6,3	7,5	4,3
	0,1	0,0	0,0	0,0	0,0	0,0	0,9	0,0

Míra nezaměstnanosti absolventů vyjadřuje, kolik procent absolventů dané kategorie vzdělání, případně skupiny oborů, zůstalo k 30. 4. následujícího roku bez zaměstnání. Nejvyšší míra nezaměstnanosti absolventů denního studia byla jak v Ústeckém kraji, tak v ČR téměř ve všech kategoriích vzdělání v roce 2013, výjimkou bylo pouze gymnaziální vzdělání za celou ČR, kde se nejvyšší míra nezaměstnanosti posunula do roku 2014. Ve většině kategorií vzdělání byl vývoj mezi roky 2012 a 2016 shodný jak v kraji, tak za republiku. Výjimkou bylo gymnaziální vzdělání – v Ústeckém kraji míra nezaměstnanosti klesla, zatímco v rámci ČR stagnovala. Dalším bylo střední odborné vzdělání s maturitou a odborným výcvikem a nástavbové vzdělávání – v kraji se míra nezaměstnanosti absolventů těchto škol zvýšila, zatímco republikově poklesla.

### Míra nezaměstnanosti\*) absolventů denního studia středních a vyšších odborných škol (k 30. 4.)

Pramen: Národní ústav pro vzdělávání

v %

Míra nezaměstnanosti absolventů podle hlavních kategorií vzdělání										
	střední vzdělání s výučním listem		gymnaziální vzdělání		střední odborné vzdělání s maturitou a odborným výcvikem; nástavbové vzdělání		střední odborné vzdělání s maturitou		vyšší odborné vzdělání	
	v kraji	v ČR	v kraji	v ČR	v kraji	v ČR	v kraji	v ČR	v kraji	v ČR
2012	19,0	16,7	3,7	3,1	11,7	14,4	10,1	9,1	7,9	9,1
2013	41,6	27,4	6,5	4,1	33,4	23,5	21,5	14,8	13,5	11,9
2014	24,1	17,8	5,7	4,4	16,1	15,9	13,9	11,6	9,2	10,2
2015	16,5	13,7	4,8	3,8	21,1	14,0	11,3	9,6	5,9	7,5
2016	14,1	9,9	2,7	3,1	16,2	10,6	8,4	7,5	4,5	5,2

\*) podíl počtu "čerstvých" nezaměstnaných absolventů (kteří ukončili studium nejdříve v květnu předchozího roku) podle kraje v němž studovali a celkového počtu absolventů, kteří ukončili studium v kalendářním roce předcházejícím roku výpočtu v kraji, kde studovali

Spolu s klesajícím počtem uchazečů o zaměstnání se zvyšovala nabídka volných pracovních míst hlášených na úřadu práce. Z následující tabulky je patrné, že počet nabízených volných míst pro absolventy škol a mladistvé rostl výrazněji (více než 4,5krát) než pro nezaměstnané v Ústeckém kraji celkem (více než 3krát). Porovnání počtu nezaměstnaných absolventů a mladistvých na 1 volné pracovní místo pro ně určené byl ve všech porovnávaných letech příznivější v rámci celé ČR než v Ústeckém kraji, přesto porovnáním let 2012 a 2016 byl pokles v Ústeckém kraji mírně výraznější (o 4,5 osoby) než za celou ČR (o 4,2 osoby).

Podíl nabídky volných pracovních míst pro absolventy škol a mladistvé v porovnání s celkovým počtem volných pracovních míst byl v Ústeckém kraji v porovnání s celou Českou republikou vyšší.

### Volná pracovní místa v evidenci úřadů práce (k 30. 4.)

Pramen: Národní ústav pro vzdělávání

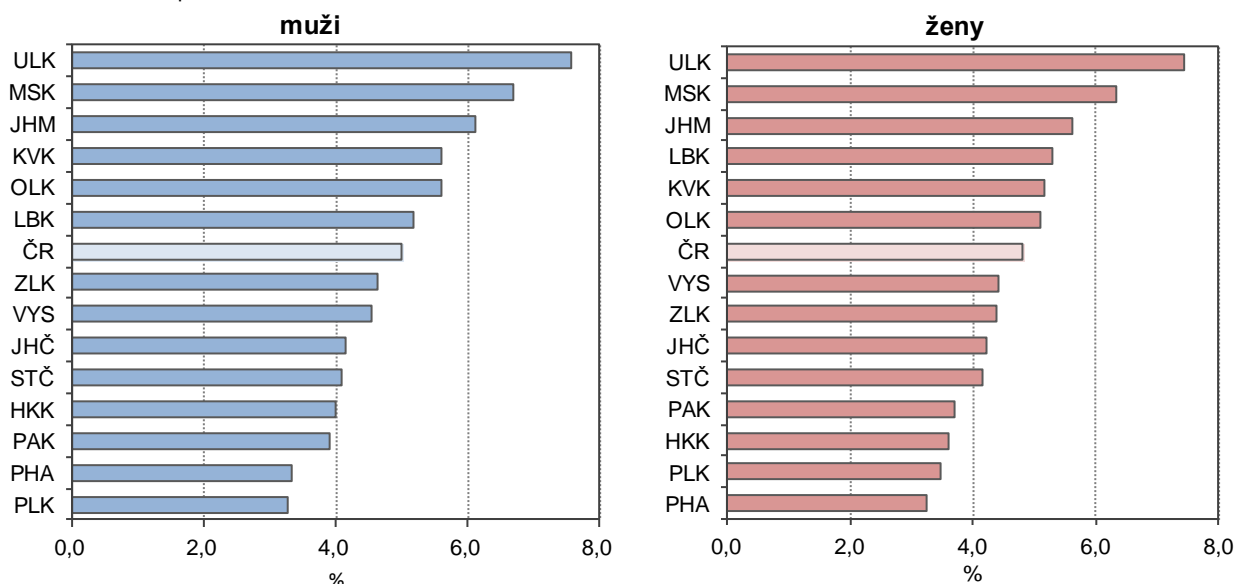
	Počet volných pracovních míst v kraji		Počet nezaměstnaných absolventů a mladistvých na 1 volné pracovní místo pro ně určené		Podíl volných pracovních míst pro absolventy a mladistvé na celkovém počtu volných pracovních míst (%)	
	celkem	z toho pro absolventy a mladistvé	v kraji	v ČR	v kraji	v ČR
2012	2 295	523	5,3	4,7	22,8	13,2
2013	2 410	358	10,3	5,8	14,9	14,8
2014	2 640	615	4,6	3,4	23,3	19,5
2015	4 658	1 160	1,9	1,1	24,9	24,8
2016	7 075	2 355	0,8	0,5	33,3	29,6

## Nezaměstnaní podle věkových skupin

Podíl nezaměstnaných ve věku 15–29 let dosáhl k 31. 12. 2016 v Ústeckém kraji u mužů hodnoty 7,58 % a u žen 7,44 %, u obou pohlaví byl nejvyšší v porovnání s ostatními kraji. Proti průměru ČR byl podíl nezaměstnaných mladých mužů v kraji vyšší o 2,57 p.b. a žen o 2,63 p.b.

### Graf 3.12 Podíl nezaměstnaných ve věku 15–29 let podle pohlaví a krajů k 31. 12. 2016<sup>1)</sup>

Pramen: Ministerstvo práce a sociálních věcí



<sup>1)</sup> počet dosažitelných uchazečů o zaměstnání ve věku 15–29 let na 100 obyvatel stejného věku

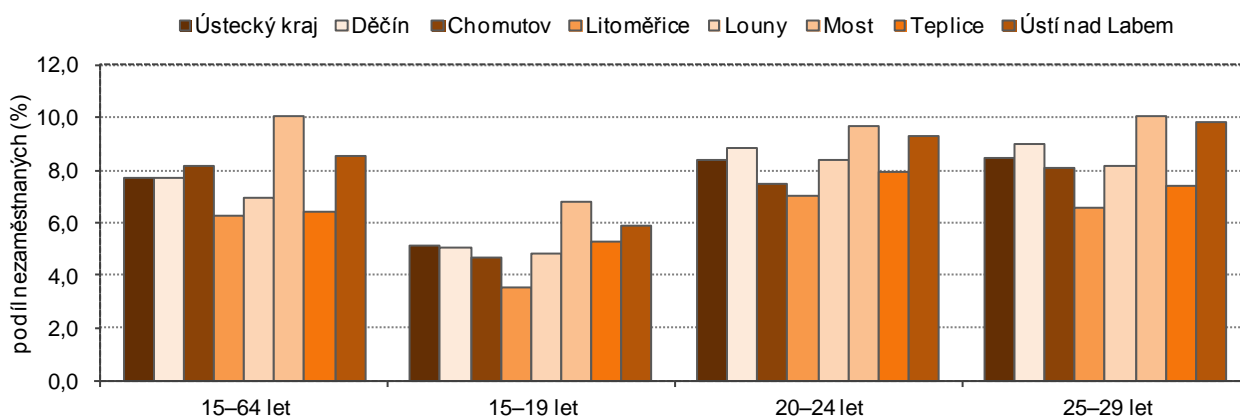
Nejvyšší podíl nezaměstnaných<sup>5</sup> ve všech třech věkových skupinách mladých lidí byl z pohledu jednotlivých okresů Ústeckého kraje ke konci roku 2016, stejně jako u celé produktivní populace (15–64letých), v okrese Most. Naproti tomu nejnižší nezaměstnanost jak celkem, tak ve všech věkových skupinách do 29 let byla v okrese Litoměřice.

<sup>5</sup> Při výpočtu podílu nezaměstnaných osob podle pohlaví a věku jsou v souladu s metodikou MPSV v čitateli dosažitelní uchazeči o zaměstnání v příslušném věku, ve jmenovateli je vždy použita bilance obyvatel podle pohlaví a věku k 31. 12. 2015 (resp k 1. 1. 2016)



### Graf 3.13 Podíl nezaměstnaných osob podle věku v okresech Ústeckého kraje k 31. 12. 2016<sup>1)</sup>

Pramen: Ministerstvo práce a sociálních věcí



<sup>1)</sup> počet dosažitelných uchazečů o zaměstnání ve věku 15–29 let na 100 obyvatel stejného věku

Z pohledu jednotlivých pohlaví a věkových skupin nezaměstnaných mladých lidí spatřujeme nejvyšší podíl nezaměstnaných žen ve věkové skupině 25–29letých, zatímco u mužů je nejvyšší podíl ve věkové skupině 20–24letých. Nejvyšší podíl nezaměstnaných mladých lidí je ve většině případů v okrese Most. Jedinou výjimkou jsou muži ve věku 20–24 a 25–29 let, u nichž byl nejvyšší podíl nezaměstnaných v evidenci úřadu práce k 31. 12. 2016 v okrese Ústí nad Labem. Nejnižší podíl nezaměstnaných jak u 15–64letých, tak ve všech třech věkových skupinách mladých lidí evidovali v okrese Litoměřice.

### Podíl nezaměstnaných osob podle věku, pohlaví a okresů k 31. 12. 2016

Pramen: Ministerstvo práce a sociálních věcí

v %

	Podíl nezaměstnaných osob ve věku <sup>1)</sup>											
	15–64 let			15–19 let			20–24 let			25–29 let		
	celkem	muži	ženy	celkem	muži	ženy	celkem	muži	ženy	celkem	muži	ženy
<b>Ústecký kraj</b>	<b>7,72</b>	<b>7,28</b>	<b>8,19</b>	<b>5,15</b>	<b>5,11</b>	<b>5,18</b>	<b>8,37</b>	<b>8,92</b>	<b>7,79</b>	<b>8,43</b>	<b>8,12</b>	<b>8,78</b>
v tom okresy:												
Děčín	7,71	7,57	7,84	5,07	5,37	4,76	8,82	9,49	8,08	8,99	8,66	9,35
Chomutov	8,16	7,40	8,96	4,67	4,52	4,82	7,50	7,80	7,18	8,05	7,59	8,56
Litoměřice	6,24	5,82	6,69	3,50	3,48	3,52	7,00	7,60	6,36	6,55	6,32	6,79
Louny	6,91	6,66	7,17	4,83	5,03	4,62	8,36	8,71	7,99	8,12	6,73	9,57
Most	10,02	8,87	11,24	6,80	6,46	7,16	9,65	9,92	9,37	10,04	9,45	10,69
Teplice	6,40	5,82	7,01	5,25	4,58	5,94	7,96	7,83	8,11	7,37	6,95	7,83
Ústí nad Labem	8,57	8,83	8,30	5,90	6,43	5,37	9,31	11,10	7,48	9,85	10,78	8,85

<sup>1)</sup> podíl dosažitelných uchazečů o zaměstnání v evidenci úřadu práce v daném věku k 31. 12. 2016 ze všech obyvatel stejného věku k 31. 12. 2015

Data za kraj a okresy se mírně liší od dat za správní obvody ORP a obce z toho důvodu, že nezaměstnaní se mohou (v souladu s platnými pravidly) zaevidovat v okrese mimo okres svého trvalého bydliště a nemusí být tedy započtení do žádné obce (v celé ČR se jedná o cca 1 300 nezaměstnaných ve věku 15–29 let).

Nejvyšší podíl nezaměstnaných osob ve věku 15–64 let, a to jak celkem, tak u obou pohlaví, byl ke konci roku 2016 v evidenci úřadu práce v SO ORP Litvínov. Naproti tomu nejnižší podíl evidovali ve správním obvodu ORP Roudnice nad Labem. V nejmladší věkové skupině mladých lidí (15–19 let) byl nejvyšší podíl nezaměstnaných v SO ORP Most, nejnižší stejně jako u 15–64letých v ORP Roudnice nad Labem. Ve skupině 20 až 24letých bylo celkově i u žen nejvyšší procento nezaměstnaných ve správním odvodu Litvínov, u mužů byl v ORP Litvínov podíl druhý nejvyšší po ORP Podbořany. Více než 11 % nezaměstnaných mladých lidí v této věkové skupině evidovali i v ORP Ústí nad Labem. Ve věkové skupině 25–29letých celkem byl nejvyšší podíl nezaměstnaných ze všech obyvatel v tomto věku ke konci roku 2015 v SO ORP Litvínov. U mužů vykazovali nejvyšší podíl v ORP Ústí nad Labem a u žen v ORP Žatec. Nejnižší podíl nezaměstnaných byl jak celkem, tak u žen v ORP Roudnice nad Labem, u mužů to bylo v ORP Bílina, druhý nejnižší pak v Roudnici nad Labem.



## Podíl nezaměstnaných osob podle věku, pohlaví a správních obvodů ORP k 31. 12. 2016

Pramen: Úřad práce České republiky - generální ředitelství

v %

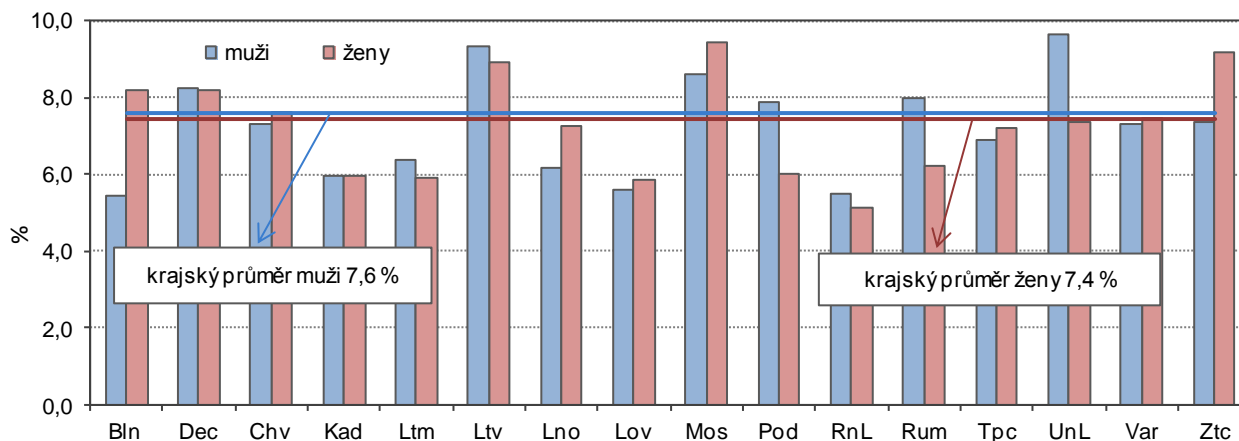
	Podíl nezaměstnaných osob ve věku <sup>1)</sup>											
	15–64 let			15–19 let			20–24 let			25–29 let		
	celkem	muži	ženy	celkem	muži	ženy	celkem	muži	ženy	celkem	muži	ženy
<b>Ústecký kraj</b>	<b>7,72</b>	<b>7,28</b>	<b>8,19</b>	<b>5,15</b>	<b>5,11</b>	<b>5,18</b>	<b>8,37</b>	<b>8,92</b>	<b>7,79</b>	<b>8,43</b>	<b>8,12</b>	<b>8,78</b>
v tom SO ORP:												
Bílina	6,33	4,98	8,12	5,80	5,56	6,07	6,54	5,71	7,58	7,30	5,23	10,61
Děčín	7,73	7,27	8,20	5,46	6,07	4,80	9,40	9,65	9,13	9,15	8,47	9,90
Chomutov	8,75	7,86	9,69	4,62	4,43	4,82	7,99	8,46	7,49	8,98	8,28	9,73
Kadaň	7,01	6,50	7,55	4,70	4,69	4,71	6,55	6,53	6,57	6,29	6,26	6,33
Litoměřice	6,46	6,18	6,75	3,53	3,78	3,27	7,55	8,43	6,67	6,75	6,35	7,19
Litvínov	10,24	9,21	11,36	6,19	6,12	6,27	10,42	11,36	9,41	10,11	9,79	10,45
Louny	6,40	5,85	6,97	3,97	4,16	3,78	7,94	7,45	8,45	7,65	6,55	8,77
Lovosice	6,48	5,86	7,16	4,23	3,78	4,71	5,51	5,73	5,26	7,02	6,76	7,32
Most	9,90	8,70	11,17	7,09	6,63	7,57	9,29	9,28	9,30	9,99	9,27	10,79
Podbořany	6,45	6,78	6,11	5,44	4,86	6,13	8,36	11,87	4,57	6,86	6,46	7,28
Roudnice nad Labem	5,52	4,98	6,09	2,82	2,70	2,95	7,12	7,73	6,46	5,54	5,58	5,50
Rumburk	7,70	8,20	7,17	4,68	4,69	4,68	7,74	8,72	6,59	8,61	9,85	7,21
Teplice	6,40	6,02	6,78	5,10	4,35	5,87	8,26	8,33	8,18	7,36	7,40	7,32
Ústí nad Labem	8,53	8,78	8,27	5,88	6,43	5,33	9,27	11,05	7,45	9,74	10,62	8,80
Varnsdorf	7,58	7,61	7,55	4,34	3,93	4,73	8,39	10,17	6,35	8,86	7,14	10,78
Žatec	7,95	7,84	8,08	5,68	6,23	5,06	9,01	8,68	9,37	9,50	7,14	12,06

<sup>1)</sup> podíl dosažitelných uchazečů o zaměstnání v evidenci úřadu práce v daném věku k 31. 12. 2016 ze všech obyvatel stejného věku k 31. 12. 2015

Podíl nezaměstnaných mladých lidí ve věku 15 až 29 let byl ve většině správních obvodů obcí s rozšířenou působností Ústeckého kraje u mužů nižší než krajský průměr, výjimku tvořily pouze SO ORP Děčín, Litvínov, Most, Podbořany, Rumburk a Ústí nad Labem. U žen byl poměr těch ORP, které převyšovaly a nedosahovaly krajský průměr, vyrovnaný.

### Graf 3.14 Podíl nezaměstnaných ve věku 15–29 let podle pohlaví a správních obvodů ORP Ústeckého kraje k 31. 12. 2016<sup>1)</sup>

Pramen: Úřad práce České republiky - generální ředitelství

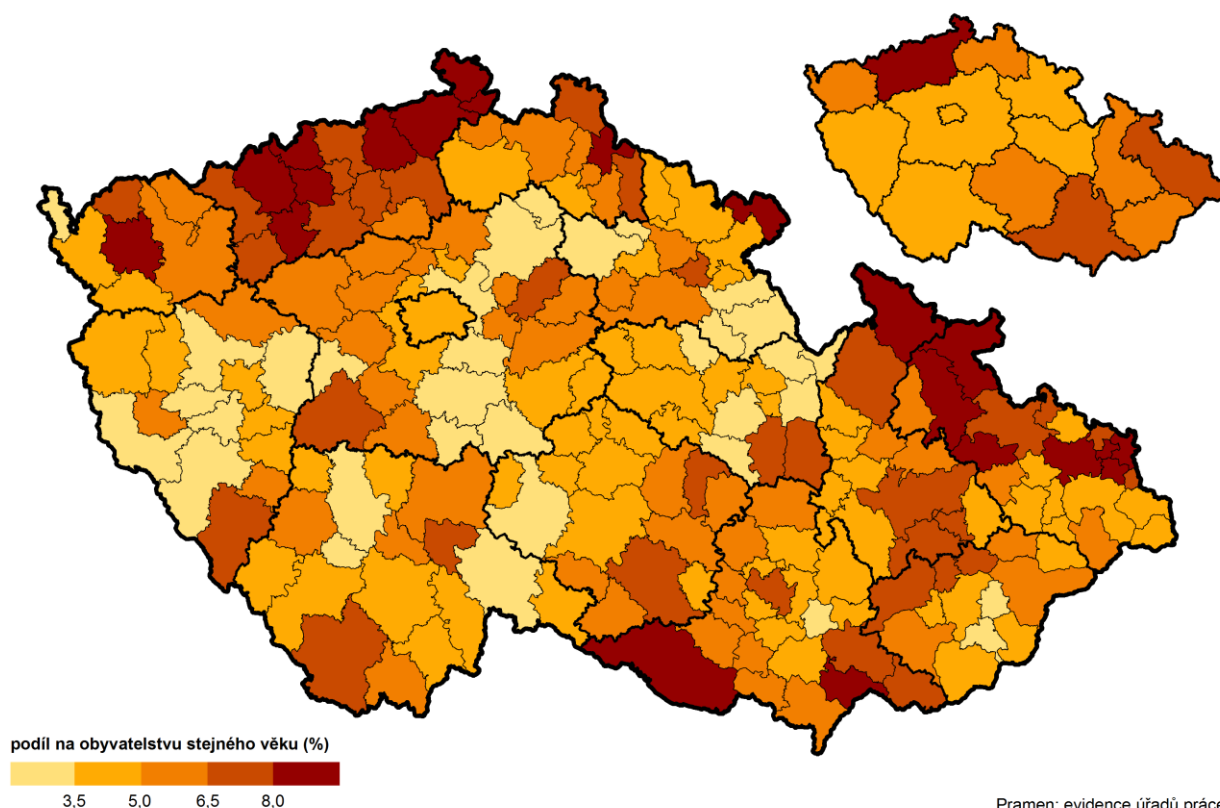


<sup>1)</sup> počet dosažitelných uchazečů o zaměstnání ve věku 15–29 let na 100 obyvatel stejného věku

Z následujícího kartogramu vyplývá, že nejvyšší podíl nezaměstnaných osob ve věku 25–29 let na obyvatelstvu stejného věku v daném území byl ke konci roku 2016 v Ústeckém kraji. Naproti tomu méně než 4 % nezaměstnaných vykazovaly úřady práce v Plzeňském kraji a v Hl. m. Praze. Ze správních obvodů ORP Ústeckého kraje byl nejvyšší podíl nezaměstnaných v této věkové skupině mladých lidí v ORP Litvínov a Most (více než 10 %). Méně než 6 % evidovaly úřady práce v ORP Roudnice nad Labem.



## Nezaměstnané osoby ve věku 25–29 let podle SO ORP a krajů k 31. 12. 2016



V této části kapitoly budeme posuzovat nezaměstnanost absolventů a mladistvých a podíly uchazečů dané věkové skupiny, pohlaví (absolventů, mladistvých atd.) ve vztahu k celkovému počtu evidovaných uchazečů o zaměstnání (dané věkové skupiny, pohlaví).

Z celkového počtu uchazečů o zaměstnání (44 528 osob) v Ústeckém kraji bylo ke konci roku 2016 evidováno 10 452 (23,5 %) mladých lidí ve věku 15 až 29 let. Z tohoto počtu byly 4,4 % ve věku do 19 let, 9 % 20 až 24letých a věková skupina 25 až 29letých zaujímala 10,1 %. Z pohledu pohlaví, byl ve všech věkových skupinách vyšší podíl uchazečů u mužů než u žen. Podíl uchazečů u mužů byl ve většině okresech vyšší téměř ve všech věkových skupinách s výjimkou okresu Teplice do 19 let a ve věkové skupině 25–29letých v okrese Louny.

### Podíl uchazečů o zaměstnání<sup>1)</sup> podle věku, pohlaví a okresů k 31. 12. 2016

Pramen: Ministerstvo práce a sociálních věcí

v %

	do 19 let		20–24 let		25–29 let		15–29 let	
	muži	ženy	muži	ženy	muži	ženy	muži	ženy
<b>Ústecký kraj</b>	<b>4,6</b>	<b>4,2</b>	<b>10,3</b>	<b>7,7</b>	<b>10,5</b>	<b>9,7</b>	<b>25,5</b>	<b>21,6</b>
v tom okresy:								
Děčín	4,9	4,2	11,0	8,5	10,7	10,5	26,6	23,2
Chomutov	3,9	3,6	8,8	6,4	10,1	9,0	22,8	19,1
Litoměřice	4,0	3,4	10,8	7,8	10,0	8,9	24,8	20,2
Louny	5,0	4,0	10,3	8,3	8,7	11,3	24,0	23,7
Most	4,9	4,3	9,9	7,3	10,9	9,3	25,7	20,9
Teplice	4,9	5,3	10,9	8,9	10,9	9,8	26,7	24,0
Ústí nad Labem	4,9	4,2	10,7	7,5	11,6	9,4	27,1	21,2

<sup>1)</sup> na uchazečích daného pohlaví

Ve správních obvodech ORP Ústeckého kraje byla situace obdobná jako v okresech kraje. Ve většině ORP byl vyšší podíl uchazečů o zaměstnání z celkového počtu uchazečů podle pohlaví u mužů. Pouze ve věkové skupině do 19 let v ORP Lovosice, Podbořany, Rumburk, Teplice a Varnsdorf byl vyšší podíl uchazeček žen.

U 20 až 24letých byl výjimkou pouze ORP Žatec a ve skupině 25 až 29letých byl vyšší podíl žen uchazeček v ORP Bílina, Louny, Podbořany, Varnsdorf a Žatec.

### Podíl uchazečů o zaměstnání<sup>1)</sup> podle věku, pohlaví a správních obvodů ORP k 31. 12. 2016

Pramen: Úřad práce České republiky - generální ředitelství

v %

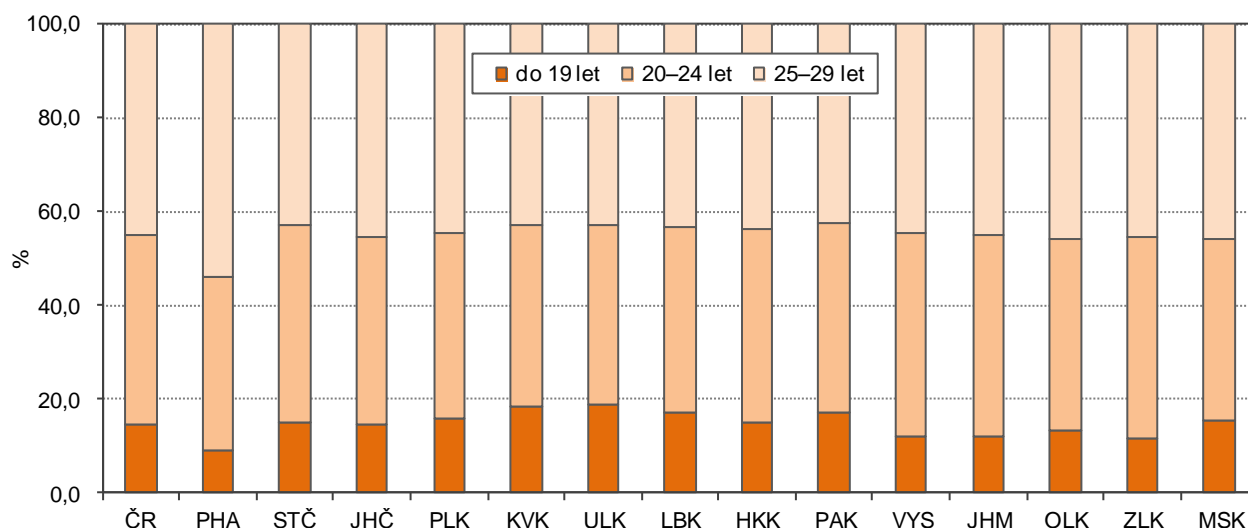
	do 19 let		20–24 let		25–29 let		15–29 let	
	muži	ženy	muži	ženy	muži	ženy	muži	ženy
<b>Ústecký kraj</b>	<b>4,6</b>	<b>4,2</b>	<b>10,3</b>	<b>7,7</b>	<b>10,5</b>	<b>9,7</b>	<b>25,5</b>	<b>21,6</b>
v tom SO ORP:								
Bílina	6,9	5,5	9,0	7,7	11,2	11,3	27,1	24,4
Děčín	5,6	3,8	11,4	9,2	10,6	10,5	27,5	23,4
Chomutov	3,6	3,3	8,9	6,4	10,4	9,6	23,0	19,3
Kadaň	4,5	4,1	8,4	6,7	9,4	7,7	22,3	18,5
Litoměřice	4,1	3,2	11,3	8,4	9,7	9,5	25,1	21,0
Litvínov	4,3	3,7	10,1	6,9	9,7	8,6	24,2	19,2
Louny	4,5	3,3	9,9	8,8	9,8	10,7	24,2	22,8
Lovosice	4,3	4,5	8,4	6,1	10,7	9,0	23,3	19,6
Most	5,2	4,6	9,8	7,4	11,4	9,6	26,4	21,7
Podbořany	4,9	5,9	13,8	5,6	7,5	9,3	26,3	20,7
Roudnice nad Labem	3,7	3,0	12,4	8,2	9,8	7,7	25,8	18,9
Rumburk	4,3	5,2	9,6	7,7	11,6	9,4	25,6	22,3
Teplice	4,5	5,3	11,3	9,1	10,7	9,5	26,6	23,8
Ústí nad Labem	4,9	4,2	10,7	7,5	11,5	9,4	27,1	21,2
Varnsdorf	3,6	4,6	12,1	6,7	9,3	12,7	25,0	24,0
Žatec	5,5	4,1	8,9	9,0	8,2	13,1	22,6	26,3

<sup>1)</sup> na uchazečích daného pohlaví

Na celkovém počtu mladých uchazečů o zaměstnání do 29 let zaujímaly ve všech krajích nejvyšší podíl osoby ve věku 25–29 let. V Ústeckém kraji dosahovaly 43 % a jejich podíl byl třetí nejvyšší v porovnání s ostatními kraji. Druhý nejvyšší podíl rovněž ve všech krajích tvořili mladí ve věku 20–24 let, v Ústeckém kraji se tato věková skupina podílela na celkovém počtu mladých nezaměstnaných 38,3 % a jejich podíl byl druhý nejvyšší mezi kraji. Nejnižší podíl byl tvořen juniory do 19 let, podíl v Ústeckém kraji dosáhl 18,8 % a byl v mezikrajovém srovnání nejvyšší.

### Graf 3.15 Uchazeči o zaměstnání podle věku a krajů k 31. 12. 2016

Pramen: Ministerstvo práce a sociálních věcí

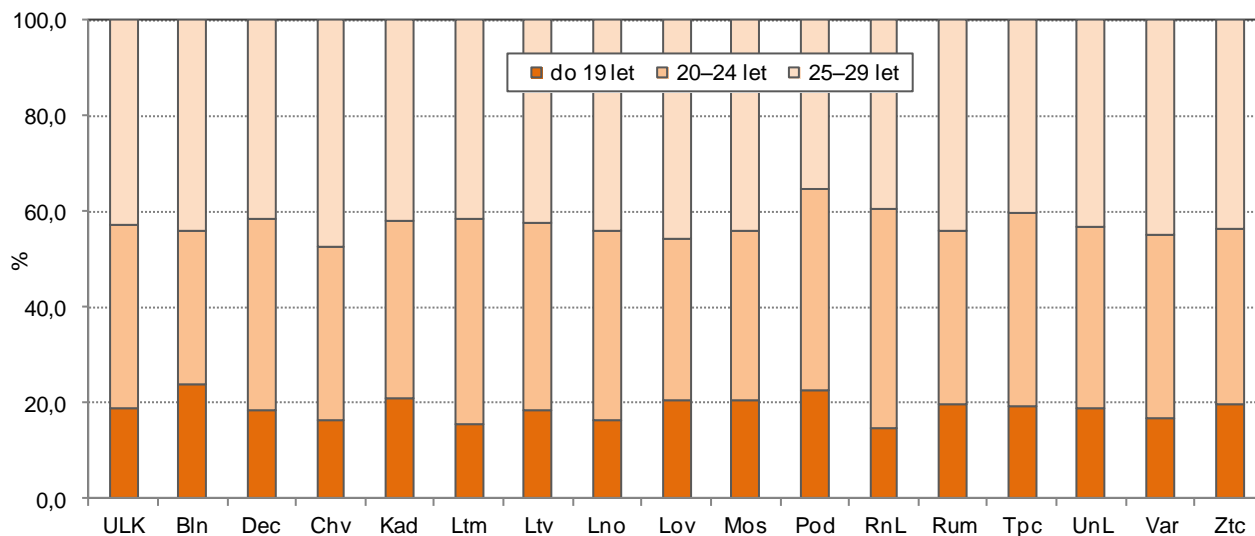


Zastoupení jednotlivých věkových skupin na celkovém počtu uchazečů o zaměstnání mladých lidí do 29 let bylo ve správních obvodech Ústeckého kraje stejné jako za kraje celkem. I zde byli převládající skupinou 25–29letí, jejich nejvyšší podíl byl zaznamenán v ORP Chomutov, nejvyšší pak v ORP Podbořany. Nejvyšší podíl 20–24letých měli v ORP Roudnice nad Labem a nejvyšší v ORP Bílina. Nejvyšší podíl uchazečů do 19 let byl v ORP Bílina a nejvyšší v Roudnici nad Labem.



### Graf 3.16 Uchazeči o zaměstnání podle věku a správních obvodů ORP Ústeckého kraje k 31. 12. 2016

Pramen: Ministerstvo práce a sociálních věcí



Na celkovém počtu uchazečů o zaměstnání v evidencích úřadů práce se v Ústeckém kraji z větší míry podíleli absolventi než mladiství. Z pohledu délky evidence na úřadech práce byl vyšší podíl mladistvých, kteří nesehnali práci 6 měsíců a déle. Situace byla obdobná téměř ve všech okresech kraje, výjimkou byl pouze okres Most, kde podíl mladistvých převažoval nad absolventy. Podíl mladistvých v evidenci úřadů práce delší než 6 měsíců příslušného okresu byl u mužů i žen nižší pouze v okrese Litoměřice.

### Podíl nezaměstnaných absolventů škol a mladistvých na celkovém počtu uchazečů o zaměstnání podle okresů k 31. 12. 2016

Pramen: Ministerstvo práce a sociálních věcí

v %

	Absolventi				Mladiství			
	celkem	v evidenci úřadů práce déle než 6 měsíců		celkem	v evidenci úřadů práce déle než 6 měsíců			
		muži	ženy		muži	ženy	muži	ženy
<b>Ústecký kraj</b>	<b>2,4</b>	<b>0,3</b>	<b>0,3</b>	<b>2,0</b>	<b>1,7</b>	<b>0,6</b>	<b>0,6</b>	
v tom okresy:								
Děčín	2,7	0,2	0,2	1,8	1,4	0,6	0,5	
Chomutov	1,9	0,1	0,3	1,7	1,7	0,7	0,6	
Litoměřice	3,6	0,7	0,4	0,9	0,9	0,2	0,2	
Louny	2,9	0,1	0,3	2,2	1,3	0,7	0,2	
Most	1,8	0,2	0,2	2,7	2,2	0,7	0,9	
Teplice	2,3	0,3	0,2	2,0	2,2	0,4	0,9	
Ústí nad Labem	2,4	0,6	0,3	2,1	1,7	0,9	0,4	

Ve většině správních obvodů ORP Ústeckého kraje byl vyšší podíl absolventů na celkovém počtu uchazečů o zaměstnání než podíl mladistvých. Výjimkou byly u obou pohlaví pouze ORP Bílina, Kadaň a Most. U mužů byl vyšší podíl mladistvých v ORP Rumburk a Žatec. U žen byl vyšší podíl mladistvých než absolventů pouze v SO ORP Litvínov. Z pohledu délky evidence u úřadů práce jednotlivých ORP byl podíl mladistvých, kteří byly úřady evidovány déle než 6 měsíců, vyšší než podíl absolventů ve většině ORP. Výjimku u obou pohlaví spatřujeme v ORP Lovosice a Varnsdorf, jen u žen se jednalo o ORP Litoměřice, Podbořany a Žatec.

## Podíl nezaměstnaných absolventů škol a mladistvých na celkovém počtu uchazečů o zaměstnání podle správních obvodů ORP k 31. 12. 2016

Pramen: Úřad práce České republiky - generální ředitelství

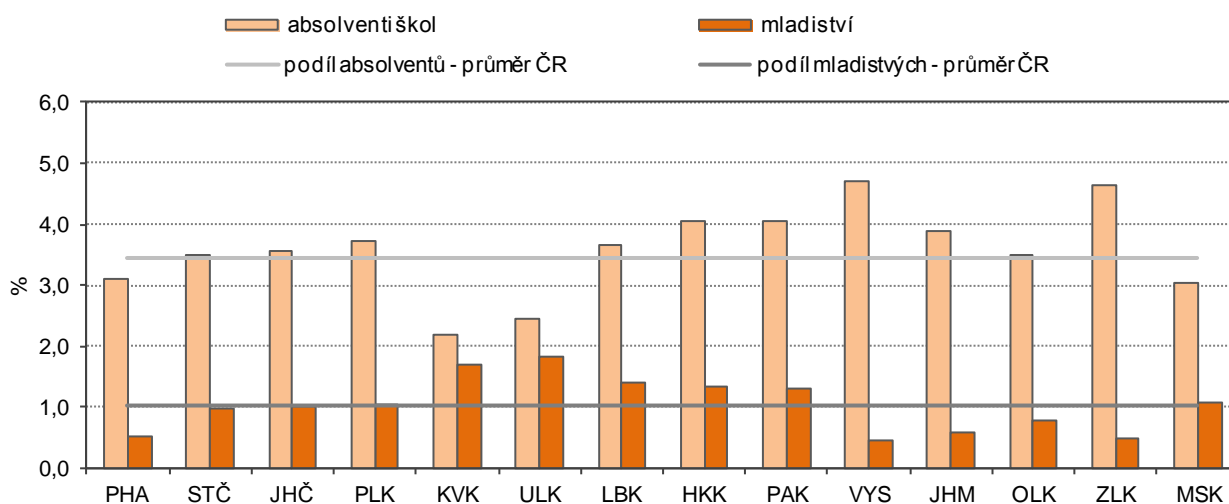
v %

	Absolventi				Mladiství			
	celkem		v evidenci úřadů práce déle než 6 měsíců		celkem		v evidenci úřadů práce déle než 6 měsíců	
	muži	ženy	muži	ženy	muži	ženy	muži	ženy
<b>Ústecký kraj</b>	<b>2,4</b>	<b>2,5</b>	<b>0,3</b>	<b>0,3</b>	<b>2,0</b>	<b>1,7</b>	<b>0,6</b>	<b>0,6</b>
v tom SO ORP:								
Bílina	2,8	1,2	0,4	0,0	4,7	2,9	0,9	0,9
Děčín	3,2	3,0	0,2	0,2	2,0	1,4	0,6	0,6
Chomutov	2,1	2,2	0,2	0,4	1,5	1,4	0,7	0,6
Kadaň	0,9	1,9	0,1	0,1	2,2	2,1	0,9	0,9
Litoměřice	4,0	3,6	0,8	0,5	0,8	0,5	0,1	0,3
Litvínov	2,2	1,3	0,3	0,2	2,2	1,7	0,5	0,6
Louny	2,0	2,8	0,2	0,0	1,7	1,2	0,3	0,2
Lovosice	4,3	3,4	0,7	0,5	1,6	1,4	0,5	0,0
Most	1,7	2,0	0,1	0,2	3,0	2,5	0,8	1,0
Podbořany	3,5	4,8	0,2	0,8	1,9	1,1	1,2	0,3
Roudnice nad Labem	4,7	1,9	0,5	0,1	0,7	1,2	0,0	0,3
Rumburk	1,7	2,5	0,1	0,3	2,1	2,0	0,8	0,8
Teplice	2,4	2,4	0,2	0,3	1,5	2,0	0,3	0,9
Ústí nad Labem	2,1	2,7	0,6	0,3	2,1	1,7	0,9	0,4
Varnsdorf	2,3	1,9	0,2	0,0	0,8	0,4	0,2	0,0
Žatec	2,3	3,5	0,0	0,5	2,8	1,4	0,9	0,3

Podíl nezaměstnaných absolventů škol na celkovém počtu uchazečů o zaměstnání evidovaných na úřadech práce daného kraje ke konci roku 2016 byl ve všech krajích vyšší než podíl evidovaných mladistvých. Nejvyšší rozdíl mezi těmito dvěma skupinami vidíme v Kraji Vysočina a ve Zlínském kraji (4,3 resp. 4,1 p.b.). Naproti tomu nejbliže si podíl absolventů a mladistvých byl v Karlovarském a Ústeckém kraji (rozdíl 0,5 resp. 0,6 p.b.).

### Graf 3.17 Podíl nezaměstnaných absolventů škol a mladistvých podle krajů k 31. 12. 2016\*

Pramen: Ministerstvo práce a sociálních věcí



\* podíl na celkovém počtu uchazečů o zaměstnání evidovaných na úřadu práce

Republikový průměr podílu absolventů škol na celkovém počtu uchazečů o zaměstnání evidovaných na všech úřadech práce ČR byl překročen ve většině krajů. Výjimkou byly kraje Karlovarský, Ústecký, Moravskoslezský a Hl. m. Praha. Na průměru ČR skončily Středočeský a Olomoucký kraj. U mladistvých byl dosažen průměr republiky ve Středočeském, Jihočeském a Plzeňském kraji. Pod republikovým průměrem se umístil Kraj Vysočina a dále Zlínský, Jihomoravský a Olomoucký kraj. V ostatních krajích byl podíl mladistvých evidovaných na úřadech práce příslušného kraje vyšší než republikový průměr.



V mezikrajovém srovnání byl podíl absolventů škol nejvyšší v Kraji Vysočina a ve Zlínském kraji (4,7 resp. 4,6 %), nejnižší pak v Karlovarském a Ústeckém kraji (2,2 resp. 2,4 %). Podíl mladistvých byl nejvyšší v Ústeckém kraji (1,8 %), nejnižší v Kraji Vysočina (0,4 %) a v Hl. m. Praze a ve Zlínském kraji (shodně 0,5 %).

Nejvyšší podíl volných pracovních míst vhodných pro absolventy škol na celkovém počtu volných pracovních nabídek byl ke konci roku 2016 evidován v okrese Louny, nejnižší v okrese Teplice. Pro nezaměstnané mladistvé do 18 let nabízely volná místa pouze 4 úřady práce v kraji, nejvyšší podíl volných pracovních míst jsme zaznamenali v okrese Děčín.

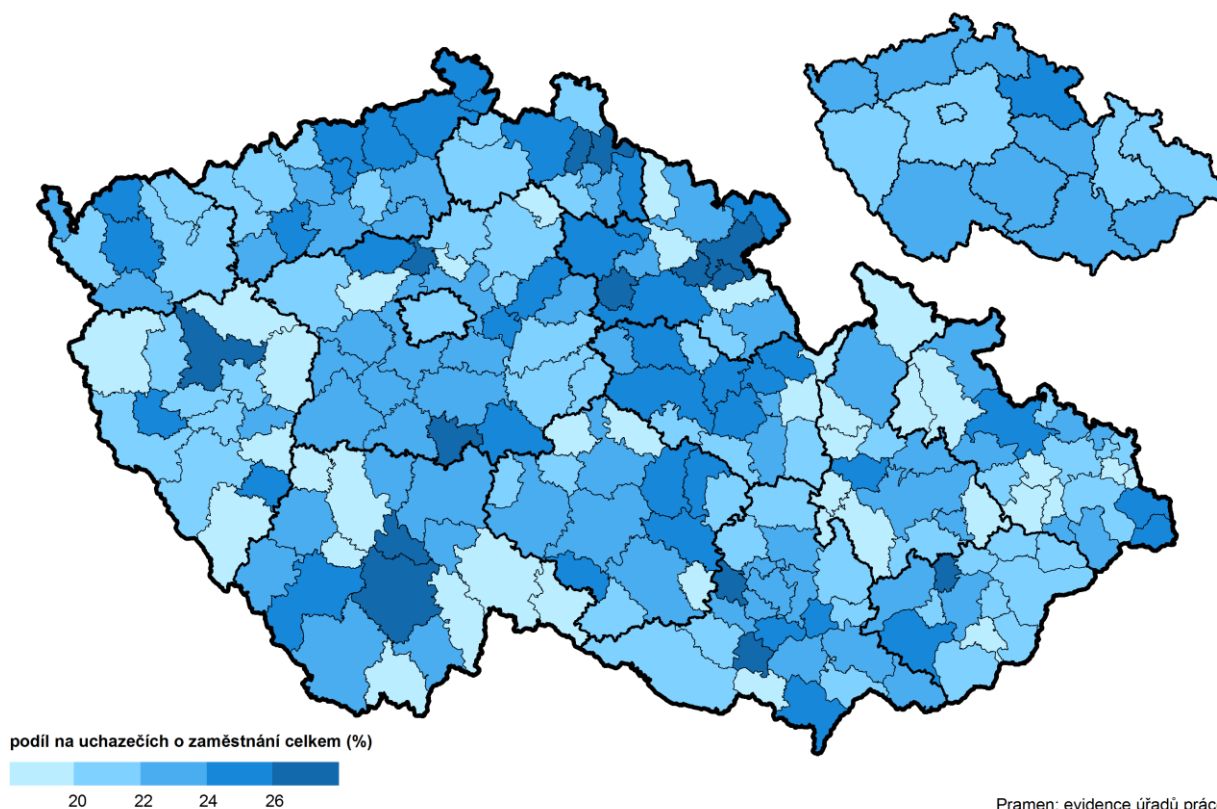
### Pracovní místa v evidenci úřadů práce vhodná pro nezaměstnané absolventy škol a mladistvé podle okresů k 31. 12. 2016

Pramen: Ministerstvo práce a sociálních věcí

	Celkem	pro absolventy		pro mladistvé	
		celkem	podíl na celkovém počtu pracovních míst	celkem	podíl na celkovém počtu pracovních míst
<b>Ústecký kraj</b>	<b>7 634</b>	<b>2 282</b>	<b>29,9</b>	<b>57</b>	<b>0,7</b>
v tom okresy:					
Děčín	1 185	317	26,8	30	2,5
Chomutov	877	325	37,1	-	0,0
Litoměřice	1 048	253	24,1	6	0,6
Louny	985	419	42,5	-	0,0
Most	1 409	499	35,4	13	0,9
Teplice	1 470	311	21,2	-	0,0
Ústí nad Labem	660	158	23,9	8	1,2

Následující dva kartogramy zachycují jednak všechny uchazeče o zaměstnání ve věku do 29 let a jednak uchazeče o zaměstnání - absolventy, oba ukazatele jsou vztaženy k celkovému počtu uchazečů o zaměstnání v jednotlivých krajích a SO ORP.

### Uchazeči o zaměstnání ve věku 15–29 let podle SO ORP a krajů k 31. 12. 2016



Zatímco v prvním kartogramu, kde jsou zachyceni všichni mladí nezaměstnaní v porovnání s celkovým počtem uchazečů o zaměstnání se umístil Ústecký kraj s hodnotou 23,5 % na třetí nejvyšší pozici, ve druhém kartogramu, kde se jedná o absolventy škol v evidenci úřadů práce je podíl v Ústeckém kraji (2,4 %) druhý nejnižší po Karlovarském kraji (2,2 %) – zmíněno výše.

V rámci správních obvodů ORP Ústeckého kraje byl nejvyšší podíl uchazečů o zaměstnání ve věku do 29 let v ORP Bílina a Děčín (25,6 resp. 25,4 %), více než 25 % bylo mladých uchazečů ještě v ORP Teplice. Nejnižší podíl mladých do 29 let i absolventů škol byl v ORP Kadaň (20,3 resp. 1,4 %). Nejvyšší podíl absolventů na celkovém počtu uchazečů o zaměstnání byl v ORP Podbořany (4,1 %).

#### Nezaměstnaní absolventi škol podle SO ORP a krajů k 31. 12. 2016

