

7. Volnočasové aktivity

Trávení volného času dětmi a mladými lze podchytit daty v oblasti kultury, umění, sportu, školních družin, klubů a středisek volného času. Existuje mnoho variant a možností mimoškolního života juniorů. Statistická data lze získat ze statistiky školství, kultury, sportu a vzdělávání Ministerstva školství, mládeže a tělovýchovy. Juniorského věku se významně dotýká rozvoj informační společnosti, který souvisí se zaváděním informačních a komunikačních technologií. Informace o vztahu k novým technologiím jsou z Výběrového šetření o využívání informačních a komunikačních technologií v domácnostech a mezi jednotlivci.

Základní umělecké školy, školní družiny, školní kluby a střediska volného času

Do základních uměleckých škol chodilo v Královéhradeckém kraji ve školním roce 2016/17 celkem 15 736 žáků, z toho bylo 10 888 dívek, tj. 69,2 %. Jejich počet dlouhodobě postupně roste. Většina těchto dětí navštěvuje hudební obor, kde podíl dětí rovněž dlouhodobě roste a v loňském roce přesáhl šedesát procent. Ve výtvarném umění se vzdělávala zhruba pětina žáků, následoval taneční obor s 15ti procenty a kolem pěti procent připadá na žáky literárně-dramatického oboru.

Tab. 7.1 Základní umělecké školy

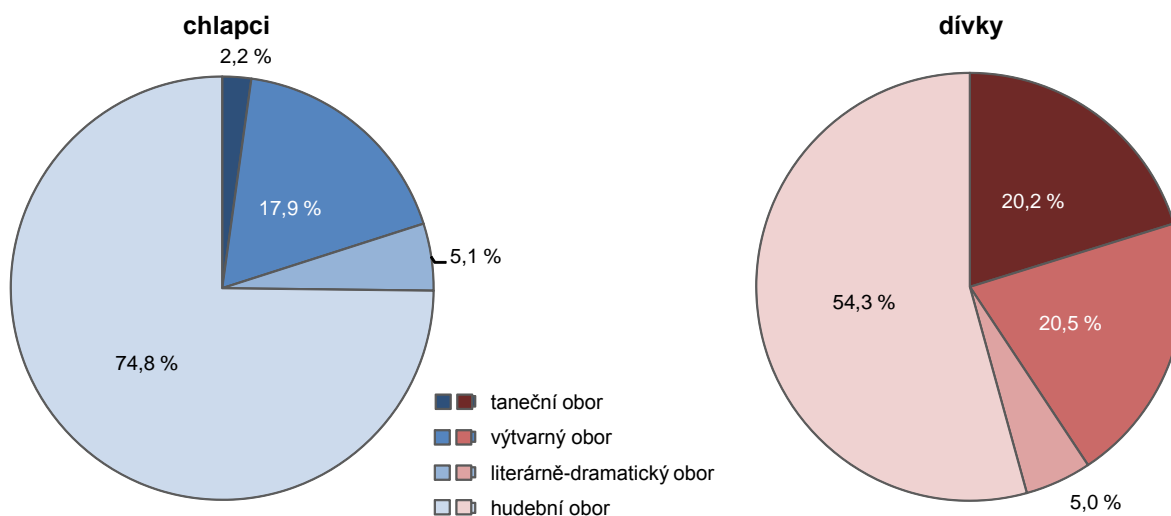
Pramen: Ministerstvo školství, mládeže a tělovýchovy

	2007/08	2008/09	2009/10	2010/11	2011/12	2012/13	2013/14	2014/15	2015/16	2016/17
Žáci celkem	14 158	14 197	14 384	14 482	14 537	15 028	15 212	15 357	15 621	15 736
z toho dívky (%)	71,6	70,5	69,7	69,4	70,2	70,2	70,4	70,7	69,9	69,2
v tom podle základních oborů (%):										
taneční	14,5	15,0	15,6	15,8	15,7	15,9	15,9	15,8	15,2	14,7
výtvarný	22,6	22,3	21,1	21,1	21,4	20,8	20,5	19,9	19,9	19,7
literárně-dramatický	5,3	5,2	5,5	5,3	5,3	5,0	4,8	4,9	5,2	5,1
hudební	57,6	57,5	57,8	57,8	57,6	58,3	58,7	59,4	59,7	60,6
Absolventi	1 006	1 037	1 112	1 010	1 047	991	1 063	1 047	989	.

Mezi pohlavími jsou výrazné rozdíly v zaměření na hudbu a tanec. Více než polovina dívek se věnovala hudbě a po pětině tanci a výtvarnému umění. Tři čtvrtiny chlapců základních uměleckých škol se vzdělávalo hudebně a 18 % ve výtvarném oboru.

Graf 7.1 Žáci základních uměleckých škol podle pohlaví a základních oborů v Královéhradeckém kraji ve školním roce 2016/17

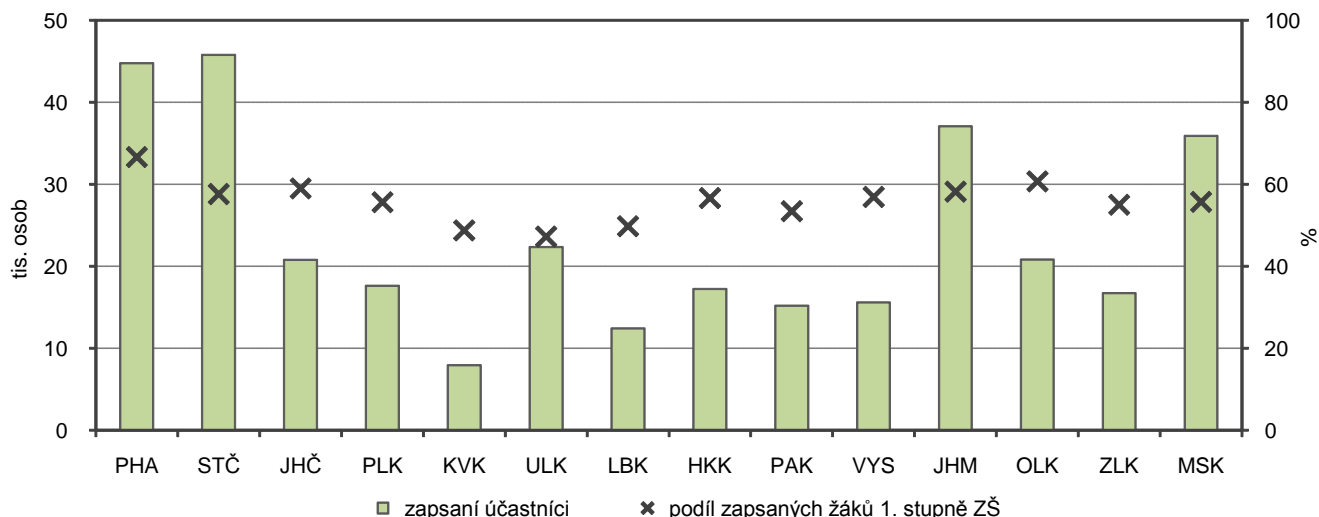
Pramen: Ministerstvo školství, mládeže a tělovýchovy



V Královéhradeckém kraji bylo v loňském školním roce 263 školních družin, tj. 6,5 % z celkového počtu v ČR, tento počet je dlouhodobě bez výrazných výkyvů. Školní družiny jsou školská zařízení, která poskytují zájmové vzdělávání žákům z jedné nebo několika základních škol podle vlastního vzdělávacího programu, který jim umožňuje výrazně se profilovat podle zájmů a potřeb žáků. Školní družina slouží výchově, vzdělávání, rekreační, sportovní a zájmové činnosti žáků v době mimo vyučování.

Graf 7.2 Zapsaní účastníci ve školních družinách podle krajů ve školním roce 2016/17

Pramen: Ministerstvo školství, mládeže a tělovýchovy



Je přednostně určena nejmladším žákům (1. až 5. třída), případně i dětem v přípravné třídě jedné nebo více základních škol a dětem v přípravném stupni jedné nebo více základních škol speciálních. K pravidelné denní docházce lze přijímat i žáky druhého stupně základní školy, žáky nižšího stupně šestiletého nebo osmiletého gymnázia nebo odpovídajících ročníků osmiletého vzdělávacího programu konzervatoře. K pravidelné denní docházce nemohou být přijati žáci, kteří jsou přijati k činnosti klubu. Ve školních družinách probíhá pestrá nabídka zájmových činností ve známém prostředí, které dává dětem pocit bezpečí, a pro rodiče je finančně dostupná.

Počet **školních družin** zůstává v posledních letech stabilní i v celé ČR, přizpůsobuje se demografickému vývoji, např. ve školním roce 2011/12 jich existovalo v Královéhradeckém kraji 257, ve školním roce 2014/15 poskytovalo zájmové vzdělávání již 262 školních družin. Počet žáků zapsaných ve školních družinách v souladu se zlepšující se demografickou situací na prvním stupni základní školy roste. Ve školním roce 2016/17 stoupl počet zapsaných žáků ve školních družinách o 407 ve srovnání se školním rokem 2015/16. Ve školním roce 2016/17 navštěvovalo školní družinu 17 216 účastníků. Podíl žáků ve školních družinách z 2. stupně meziročně klesá, 3,3 % před deseti lety na současných 1,2 %.

Školních klubů bylo v kraji 28 a stejný počet byl i středisek volného času. Školní kluby jsou školská zařízení pro zájmové vzdělávání a poskytují zájmové vzdělávání žákům jedné nebo několika škol podle vlastního školního vzdělávacího programu, vycházejíce ze zájmů a potřeb jednotlivých žáků. Od školní družiny se klub liší především starším věkem účastníků a odlišnými formami činností. Činnost školních klubů je totiž určena přednostně žákům druhého stupně základní školy, žákům nižšího stupně šestiletého nebo osmiletého gymnázia a odpovídajícím ročníkům osmiletého vzdělávacího programu konzervatoře. Účastníkem může být i žák prvního stupně základní školy, který není přijat k pravidelné denní docházce do družiny.

Ve školních klubech bylo v kraji zapsáno ročně za uplynulých deset let 1,5–2 tisíce žáků a do středisek volného času bylo ročně přijato 14–19 tisíc účastníků. Střediska volného času jsou rovněž školskými zařízeními, jejich posláním je motivovat, podporovat a vést děti, žáky, studenty, mládež, ale i dospělé k rozvoji osobnosti, k získávání a rozvoji klíčových a odborných kompetencí, zejména smysluplnému využívání volného času, a to širokou nabídkou činností v bezpečném prostředí, s profesionálním týmem pedagogů. Činnost středisek volného času se uskutečňuje ve více oblastech zájmového vzdělávání nebo se zaměřuje na konkrétní oblast zájmového vzdělávání.

Tab 7.2 Školní družiny, školní kluby a střediska volného času

Pramen: Ministerstvo školství, mládeže a tělovýchovy

	2007/08	2008/09	2009/10	2010/11	2011/12	2012/13	2013/14	2014/15	2015/16	2016/17
Školní družiny	272	260	260	260	257	258	261	262	263	263
zapsaní účastníci ¹⁾	13 876	13 890	13 974	14 053	14 693	15 596	15 927	16 427	16 809	17 216
z 1. stupně ZŠ	13 425	13 498	13 628	13 766	14 365	15 226	15 600	16 119	16 529	16 999
z 2. stupně ZŠ	451	392	346	287	289	305	278	274	247	205
Školní kluby	19	22	24	23	24	24	25	24	26	28
zapsaní účastníci ¹⁾	1 634	1 774	1 761	1 902	1 648	1 957	1 870	1 936	1 899	1 544
z 1. stupně ZŠ	700	698	782	785	732	826	742	849	889	694
z 2. stupně ZŠ	934	1 076	979	1 117	916	1 131	1 125	1 084	1 010	850
Střediska volného času	26	26	26	26	27	27	27	27	28	28
zájmové útvary	1 210	1 249	1 315	1 362	1 453	1 541	1 599	1 718	1 778	1 785
přijatí účastníci	13 734	13 818	13 869	14 777	15 718	16 184	17 344	18 609	19 309	18 976
děti	1 489	1 883	2 106	2 137	2 313	2 276	2 242	2 256	2 169	2 153
žáci	10 173	9 936	9 873	10 829	11 744	12 084	12 994	14 376	15 212	14 842
studenti	503	431	463	393	319	430	337	218	190	211
táborová a pobytová činnost – akce	281	282	286	279	309	356	400	422	397	.
účastníci	6 029	6 318	6 014	5 962	7 058	7 898	9 616	9 387	8 912	.

¹⁾ od školního roku 2011/12 včetně žáků z přípravné třídy ZŠ a z přípravného stupně ZŠ speciální

Střediska volného času poskytují metodickou, odbornou, popřípadě materiální pomoc účastníkům zájmového vzdělávání, případně školám a školským zařízením. Střediska zpravidla vykonávají činnost po celý školní rok, a to i ve dnech, kdy neprobíhá školní vyučování.

Střediska nabízejí aktivní využití volného času všem věkovým skupinám dětí a mládeže a organizují činnosti i pro dospělé či seniory. Organizují pravidelné zájmové útvary pro stálou skupinu účastníků (tzv. kroužky), podílejí se na organizaci soutěží a přehlídek dětí a žáků, a dále organizují otevřené dlouhodobé i jednorázové aktivity, kurzy a jiné vzdělávací akce, tábory, spontánní aktivity, otevřené kluby, výukové programy pro školy navazující na průřezová témata školních vzdělávacích programů, adaptační programy v rámci prevence sociálně patologických jevů a řadu dalších činností.

Věnují se často i komunitnímu plánování, participaci, prevenci, vzdělávání pedagogů atd. Většina středisek volného času se stala přirozeným centrem společenského života v obci. Zapojují se do různých regionálních, krajských, republikových i evropských projektů, organizují výměnné a zahraniční pobyty, a rovněž stáží pracovníků.

Ve školním roce 2016/17 existovalo v kraji 32 středisek volného času. Tato zařízení navštěvovalo téměř 19 tisíc účastníků, z nichž 78 % tvořili žáci.

Využívání informačních technologií

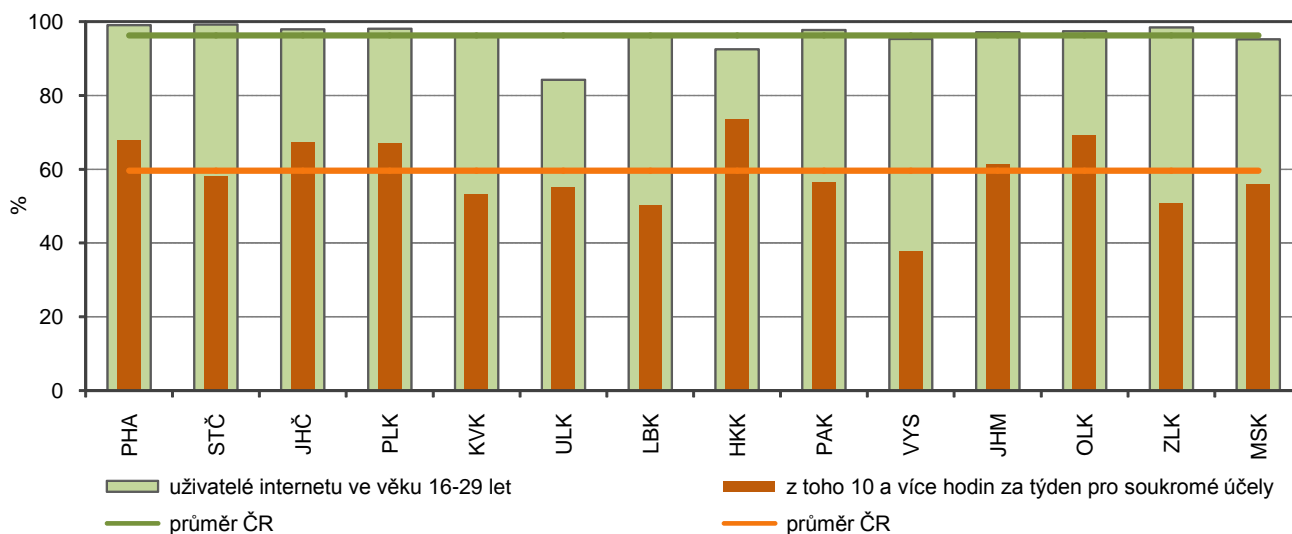
Český statistický úřad provádí ve spolupráci s Eurostatem jedenkrát ročně Výběrové šetření o využívání informačních a komunikačních technologií v domácnostech a mezi jednotlivci (VŠIT). Šetření je prováděno ve spolupráci s Výběrovým šetřením pracovních sil (VŠPS), což umožňuje propojit ukazatele informační společnosti s demografickými a sociálními charakteristikami domácností i jednotlivců. Výsledky tohoto šetření tak zachycují rozvoj tzv. informační společnosti včetně změn, které s tímto rozvojem souvisí.

Výsledky šetření VŠIT jsou publikovány do úrovně krajů a jsou počítány jako tříletý klouzavý průměr, jelikož velikost výběrového souboru šetření VŠIT neumožňuje publikovat dostatečně reprezentativní údaje v členění podle krajů, tzn., že za rok 2015 je údaj v krajském členění vypočítán jako vážený aritmetický průměr z dat za roky 2013, 2014 a 2015.



Graf 7.3 Uživatelé internetu podle krajů v roce 2015 (tříletý průměr)

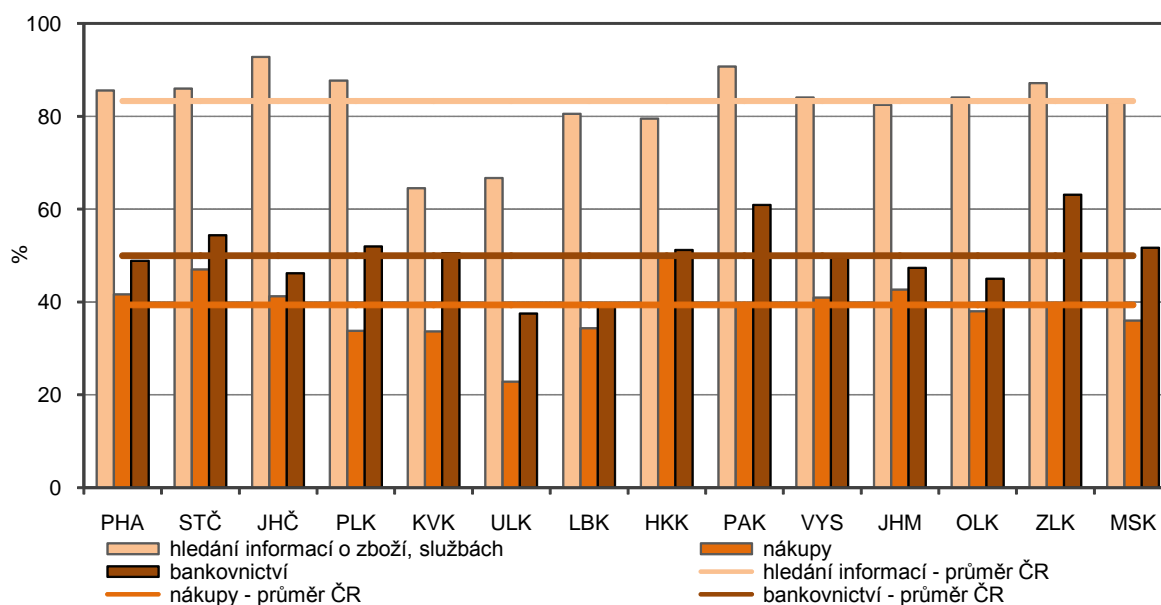
Zdroj: ČSÚ - Výběrové šetření o využívání informačních a komunikačních technologií



Jednotlivci ve věku 16–29 let používali internet z 92,5 %. Jednotlivci používající internet jsou osoby, které použily internet alespoň jednou v posledních 3 měsících, a to kdekoli (doma, v práci, ve škole, v knihovně) a z jakéhokoliv důvodu (soukromý, pracovní). Junioři v Královéhradeckém kraji využívali internet méně než v průměru ČR, ale větší podíl z nich, zhruba tři čtvrtiny trávily 10 a více hodin za týden u internetu pro soukromé účely. Tři čtvrtiny juniorů používalo internet na mobilním telefonu a ve srovnání s celorepublikovým průměrem to bylo o 4,6 procentního bodu více. Celkem 86,2 % juniorů využívalo sociální sítě, a to bylo shodně jako za celou ČR.

Graf 7.4 Využívání internetu osobami ve věku 16–29 let pro vyhledávání informací, nákupy a internetové bankovníctví podle krajů v roce 2015 (tříletý průměr)

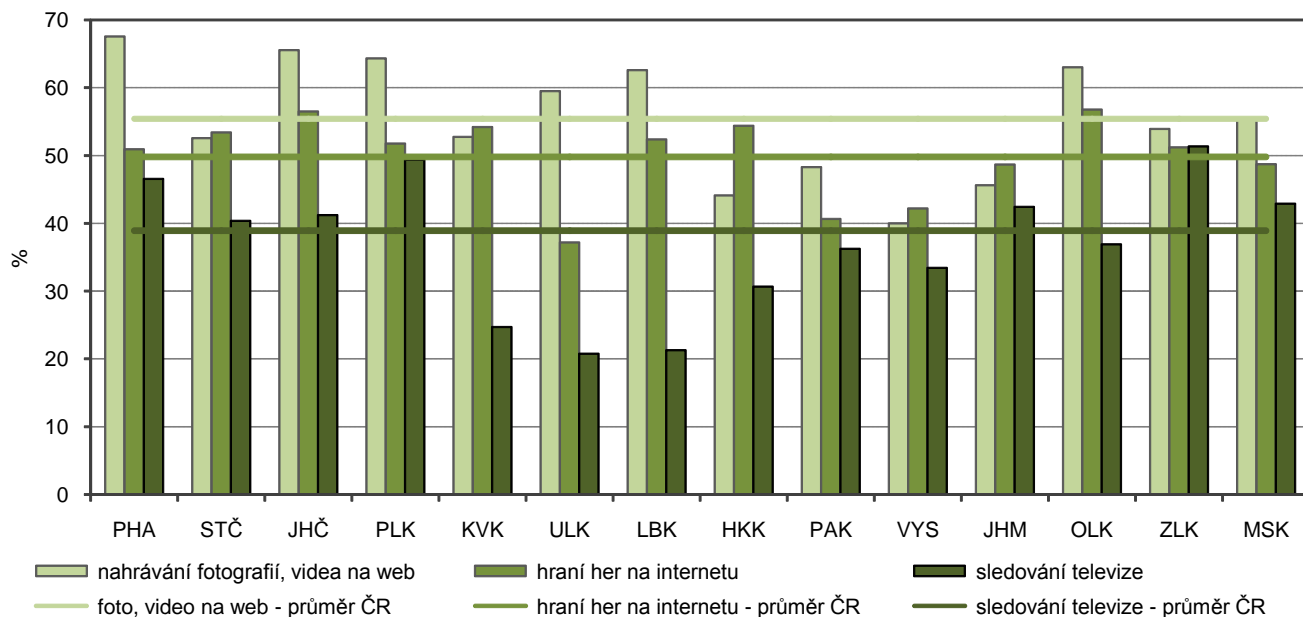
Zdroj: ČSÚ - Výběrové šetření o využívání informačních a komunikačních technologií



Asi polovinou se junioři podíleli na využívání internetových služeb u internetového bankovníctví a u nákupů z celkového počtu obyvatel kraje. U internetového bankovníctví to bylo na republikovém průměru, kdežto více nakupovali junioři kraje přes internet. Mírně pod průměrem ČR bylo vyhledávání informací o zboží a službách, kde podíl juniorů představoval již čtyři pětiny z celkového počtu osob kraje.

Graf 7.5 Využívání internetu osobami ve věku 16–29 let pro nahrávání fotografií a videa na web, hraní her a sledování televize podle krajů v roce 2015 (tříletý průměr)

Zdroj: ČSÚ - Výběrové šetření o využívání informačních a komunikačních technologií



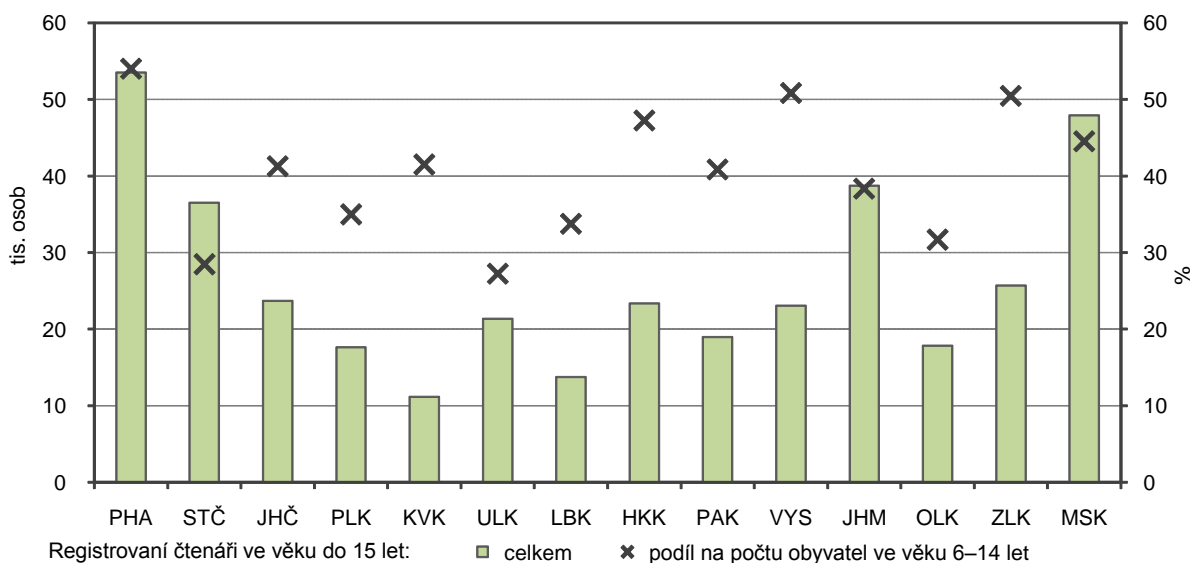
V současné době informačních technologií je internet využíván mladými často pro zábavu. V nahrávání fotografií a videí na web činili junioři dvě pětiny z celkového počtu osob kraje a více než polovinou se podíleli na hraní her na internetu, naopak ve sledování televize představovali junioři asi 30 %.

Veřejné knihovny

Ve veřejných knihovnách bylo v kraji registrováno 23 337 dětí do 15 let, což bylo 6,3 % dětských čtenářů České republiky. Jejich podíl na počtu dětí ve věku 6–14 let byl 47,3 % a bylo to o 7,5 procentních bodů více než v ČR, kde byl tento podíl 39,8 %. Nejvyšší podíl malých čtenářů mělo Hl. město Praha, nejnižší pak Ústecký kraj. Královéhradecký kraj se zařadil na 4. místo ještě za Kraj Vysočinu a Zlínský kraj.

Graf 7.6 Registrovaní čtenáři veřejných knihoven ve věku do 15 let podle krajů v roce 2015

Pramen: Národní informační a poradenské středisko pro kulturu



Sport

Data pro tuto kapitolu jsou převzata od České unie sportu. Česká unie sportu (ČUS) vznikla 27. dubna 2013 formou transformace a změny názvu ČSTV. V ČUS jsou dobrovolně sdruženy sportovní svazy s celostátní působností, sportovní kluby a tělovýchovné jednoty i jejich sdružení, jsou-li ustaveny jako spolky podle Občanského zákoníku, zákon č. 89/2012 Sb.

„Statistika sportu nemá v České republice příliš širokou působnost. Kromě vybraných údajů o medailových umístěních, veřejném financování sportu z MŠMT a členské základně sportovních svazů, nejsou systematicky zveřejňovány základní ukazatele o sportu v ČR. Některé údaje jsou k dispozici na stránkách České unie sportu, Olympijského výboru či MŠMT, nejedná se však o celkovou analýzu oblasti sportu. Ucelenější studie v minulosti vznikaly ve spolupráci se soukromými společnostmi (např. KPMG) či v současnosti z popudu nestátních neziskových organizací (Transparency International),“ toto je úvod k nově vydané publikaci ČSÚ Statistika sportu: základní ukazatele. Vymezení oblasti sportu v uvedené publikaci vychází zejména ze současných záměrů Evropské komise a Eurostatu pro tuto oblast. V jejím závěru jsou následující sdělení:

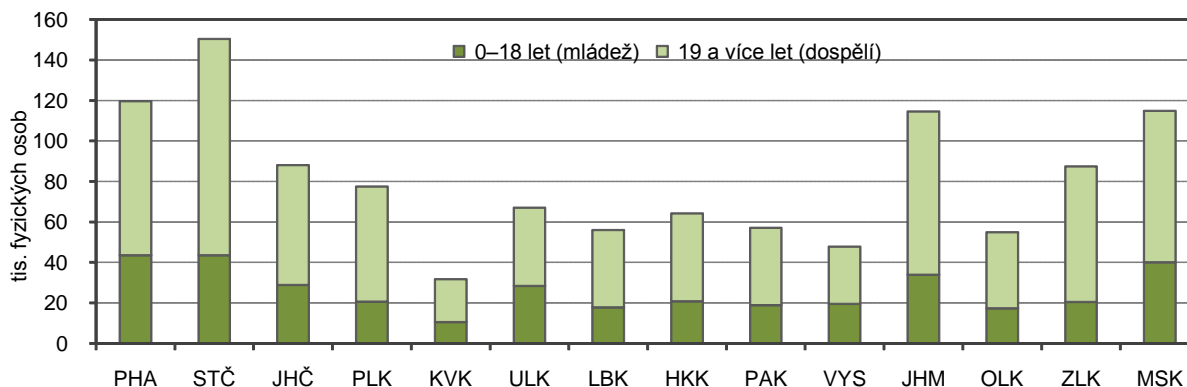
- v ČR pravidelně sportuje přibližně třetina populace. Před dosažením věkové hranice 34 let však aktivně sportuje více než polovina populace a celkově sportují častěji muži než ženy.
- podle velikosti členské základny sportovních svazů byly v ČR nejoblíbenějšími sporty fotbal a tenis (oba sporty byly převážně mužskou doménou) a dále pak také volejbal více oblíbený u žen.
- sportovní participace obyvatelstva generuje také pozitivní efekty (např. zdravotní prevence, volnočasové využití), které lze však jen obtížně statisticky zachytit.

V Královéhradeckém kraji bylo ke konci roku 2016 členy České unie sportu více než 64 tisíc osob. V celé ČR bylo evidováno 1,1 mil. členů a kraj se na tomto počtu podílí 5,7 %, nejvyšší podíl měl kraj Středočeský (13,3 %) a nejnižší Karlovarský kraj (2,8 %).

Třetinu členské základny tvořila mládež do 18 let, stejně tak v sousedním Pardubickém a v Jihočeském kraji. Nejvyšší podíl mládeže měly Ústecký kraj a Kraj Vysočina (42, resp., 41 %) a nejnižší Zlínský kraj (23 %). Podle podrobnější věkové struktury bylo mezi členy 24 % žáků do 15 let a 9 % dorostenců.

Graf 7.7 Členská základna České unie sportu podle věku a krajů k 31. 12. 2016

Pramen: Česká unie sportu



Ženy se v kraji na členství ve sportu podílely třiceti procenty. Mužským sportem jsou zejména fotbal (4 % žen) a lední hokej (6 % žen), následuje stolní tenis (15 % žen). Vyšší podíl žen byl u sportu pro všechny a volejbalu.

Sportovalo se celkem v 1 026 sportovních oddílech. Stejně jako v celé České republice bylo v kraji nejvíce fotbalových sportovních oddílů (192) s téměř 19 tisíci členy, což bylo 29 % členské základny unie sportu v kraji. Z toho podle věku bylo u žáků 23 % fotbalistů z celkového počtu žáků a u dorostenců dokonce 43 % fotbalistů z celkového počtu dorostenců, fotbalová mládež tak tvořila přes 28 % mládeže unie kraje celkem.

Druhým nejčastějším sportovním odvětvím byl v kraji sport pro všechny s téměř 5 tisíci sportovci v 78 oddílech a následoval volejbal a tenis s 3,5 tisíci členy. Odvětví sportu existuje velké množství, vybrali jsme deset s největší členskou základnou. Následují florbal, šipky, orientační sporty, turistika, plavecké sporty, basketbal, kuželky a bowling, judo a šachy.

Tab. 7.3 Členská základna vybraných sportovních odvětví podle pohlaví a věku k 31. 12. 2016

Pramen: Česká unie sportu

	Členská základna v kraji celkem	z toho ženy (%)	Podíl podle věku (%)			Oddíly
			0–14 let (žáci)	15–18 let (dorostenci)	19 a více let (dospělí)	
Česká unie sportu celkem	64 148	29,6	23,9	8,6	67,5	1 026
z toho sportovní odvětví:						
fotbal	18 588	4,0	19,0	12,8	68,2	192
sport pro všechny	4 945	67,1	30,7	4,7	64,6	78
volejbal	3 495	57,6	22,1	13,0	64,9	77
tenis	3 480	31,0	27,2	12,2	60,7	50
volnočasový a rekreační sport	2 557	44,5	14,5	7,0	78,5	61
lední hokej	2 131	6,1	15,5	12,1	72,4	32
atletika	2 039	47,5	41,7	15,2	43,2	17
lyžování	1 991	41,7	29,2	6,5	64,2	33
golf	1 989	31,1	4,6	5,0	90,4	5
stolní tenis	1 455	14,6	13,1	11,8	75,1	71

Péče o mladou generaci v regionu (krajské dokumenty zaměřené na péči o mladou generaci)

Česká republika 2030 je strategickým rámcem, který udává směr, jímž by se rozvoj naší země a společnosti měl vydat v příštích desetiletích. Dokument vytváří základní rámec pro ostatní strategické dokumenty na národní, krajské i místní úrovni.

V České republice je vypracována Koncepce podpory mládeže ČR na období 2014–2020, v gesci Ministerstva školství, mládeže a tělovýchovy. Koncepce 2020 určuje strategické cíle státní politiky ve vztahu k mládeži ve věkovém rozmezí do 30 let, které dále rozpracovává do dílčích cílů a jejich konkrétních opatření k naplnění těchto cílů. Reflektuje potřeby mládeže zejména v oblasti vzdělávání, zaměstnanosti a podnikání mladých lidí, kultury a tvořivosti, jejich participace, zdraví a zdravého životního stylu, sociálního začleňování a dobrovolnictví.

Koncepce 2020 je plně kompatibilní s evropským rámcem, kde na základě současných poznatků o situaci mládeže existují tři všeobecné a propojené cíle úzce související se sociální agendou:

1. vytvořit více příležitostí pro mládež ve vzdělávání a zaměstnanosti,
2. zlepšit přístup mladých lidí k rozhodovacím procesům a podpořit plnou participaci mladých lidí na životě ve společnosti,
3. podporovat vzájemnou solidaritu mezi společnostmi a mladými lidmi včetně mezigeneračního dialogu.

Strategie rozvoje Královéhradeckého kraje 2014–2020 a navazující Program rozvoje Královéhradeckého kraje 2017–2020 jsou koncepční dokumenty strategického zaměření určující hlavní směry rozvoje kraje. Nastavení předběžných podmínek Evropské unie ve vazbě na Strategii regionálního rozvoje ČR 2014–2020 vyžaduje nastavení základních strategických dokumentů do roku 2020.

Samostatný dokument ani koncepce zaměřené jen na mladou generaci souhrnně v Královéhradeckém kraji neexistuje. Královéhradecký kraj se problematice dětí a mládeže věnuje jako součást různých strategických dokumentů a koncepcí, např.:

- Koncepce rodinné politiky Královéhradeckého kraje pro období 2012–2016
- Plán rozvoje sociálních služeb v Královéhradeckém kraji 2011–2016
- Koncepce prevence kriminality v Královéhradeckém kraji na léta 2012 až 2016 byla schválena Zastupitelstvem Královéhradeckého kraje dne 4. října 2012
- Koncepce péče o duševní zdraví v Královéhradeckém kraji 2016–2020

Vytvoření Koncepce rodinné politiky Královéhradeckého kraje pro období 2012–2016 bylo jedním ze závazků vyplývajících z Programového prohlášení Rady Královéhradeckého kraje. V podobě samostatné aktivity je tento závazek také včleněn do Akčního plánu Strategie rozvoje lidských zdrojů Královéhradeckého kraje pro období 2010–2012 (dílní cíle č. 8 a 9).

Potřeba podpory rodiny na úrovni krajů a obcí a jejího koncepčního, institucionálního a finančního zajištění na těchto úrovních je zdůrazňována v Národní koncepci rodinné politiky (2005) a v Národní koncepci podpory rodin s dětmi (2008). Obecným cílem v souladu s Národní koncepcí rodinné politiky je vytvořit na úrovni krajů a obcí atmosféru příznivou rodině.

