

3. Ekonomická aktivita

Ekonomická aktivita obyvatel je zjišťována v souladu s definicemi a doporučeními Mezinárodní organizace práce (ILO) pro sledování charakteristik trhu práce při tzv. Výběrovém šetření pracovních sil (VŠPS).

Ekonomická aktivita podle pohlaví a věku (VŠPS)

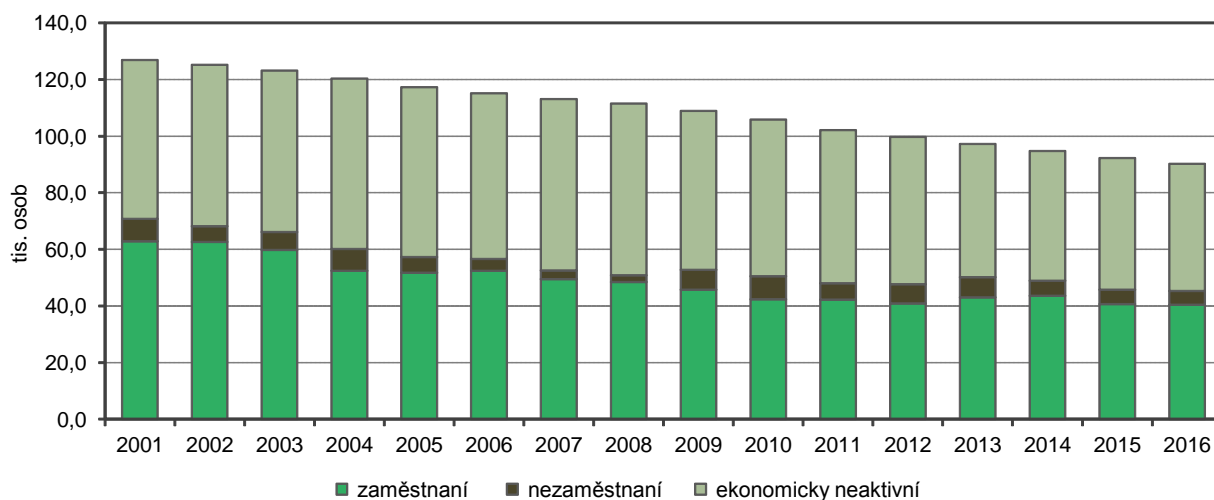
Z posledních **výsledků VŠPS** za rok 2016 vyplývá, že mladí lidé ve věku 15–29 let se podíleli na celkovém počtu obyvatel kraje starších 15 let necelou pětinou, přičemž jejich podíl dlouhodobě klesá. Proti roku 2010 se podíl mladých lidí snížil o 3 procentní body, z dlouhodobého hlediska (proti roku 1993) představoval pokles 9 procentních bodů. To odpovídá celkovému stárnutí populace, obyvatelstvo Královéhradeckého kraje patří vůbec k nejstarším v ČR. Z celkového počtu 90,2 tis. mladých lidí ve věku 15–29 let jich téměř stejná část patřila mezi ekonomicky aktivní (45,3 tis. osob) a ekonomicky neaktivní (45 tis. osob).

Pracovní síla kraje, zaměstnaní a nezaměstnaní celkem 275,3 tis. osob, byla z jedné šestiny tvořena mladými lidmi ve věku 15–29 let, to odpovídá zhruba průměru za ČR (16,5 %). Z celkového počtu ekonomicky neaktivních obyvatel kraje (192,2 tis. osob) tvořili mladí lidé 23,4 %, to je téměř shodné s průměrem za ČR (23,3 %).

Z dlouhodobého pohledu se zastoupení mladé generace stále snižuje, podíl na pracovní síle kraje činil v roce 1993 celkem 27,7 %, v roce 2016 to bylo o 11,2 procentních bodů méně. Je to dáno i výrazným nárůstem počtu studentů sekundárního a především terciárního stupně vzdělání. Tím se oddálil jejich příchod na trh práce a zařazení mezi ekonomicky aktivní obyvatelstvo. Klesá i počet ekonomicky neaktivních mladých lidí, ale výrazně pomaleji. Jejich podíl na celkovém počtu ekonomicky neaktivních z dlouhodobého hlediska klesl z 29,3 % počátkem 90. let na 23,4 % v roce 2016. To je ovlivněno stárnutím populace a poklesem podílu mladých lidí v populaci kraje.

Graf 3.1 Osoby ve věku 15–29 let podle ekonomického postavení v Královéhradeckém kraji

Zdroj: Výběrové šetření pracovních sil



Podíl žen a mužů mezi **ekonomicky aktivními** mladými lidmi se výrazně nemění, dlouhodobě lze pozorovat mírný pokles mužů ve prospěch žen. V roce 2016 se muži podíleli na pracovní síle 58,6 %, podíl žen činil 41,4 %. Výrazný rozdíl v zastoupení mladých mužů a žen lze vysvětlit jednak vyšším počtem osob studujících vysokou školu z řad žen a dále skutečností, že část mladých žen si v tomto věku začíná plnit své mateřské povinnosti a přesouvají se z řad ekonomicky aktivních mezi ekonomicky neaktivní.

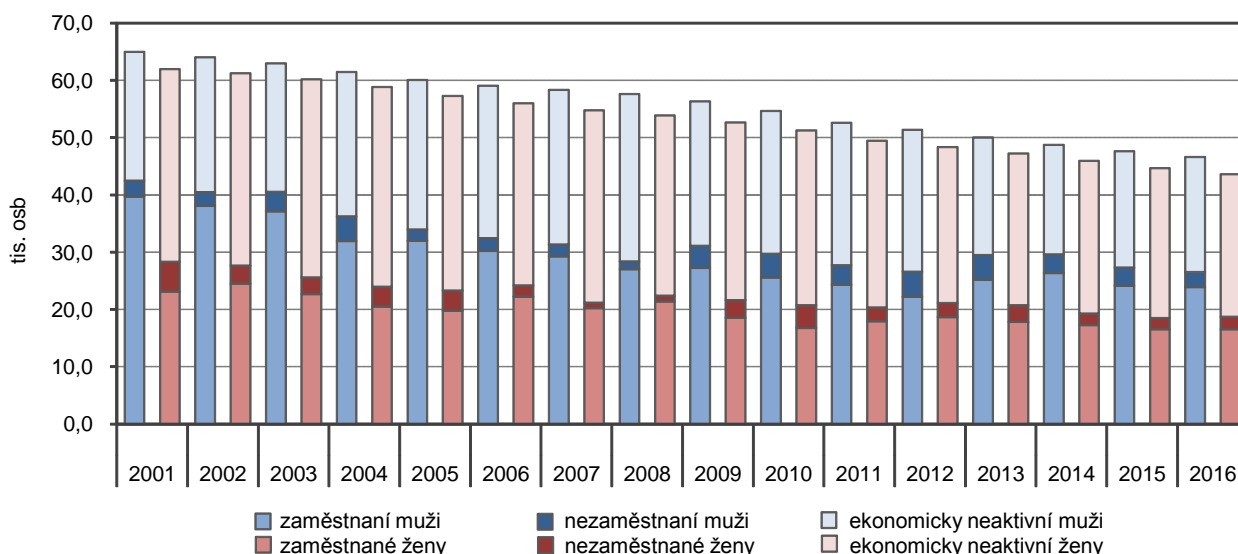
Mladí muži ve věku 15–29 let převyšují dlouhodobě ženy **mezi zaměstnanými**, i když jejich podíl se v čase mírně snižuje. Je to ovlivněno i růstem vzdělanosti u žen a jejich větší konkurenceschopností na trhu práce. Mezi mladými **nezaměstnanými** se situace v časové řadě mění, zatímco počátkem tisíciletí převažovaly mezi nezaměstnanými ženy (zhruba 2/3 z nezaměstnaných) obdobně tomu bylo i o pět let později (v roce 2005), naopak od roku 2006 převládají mezi nezaměstnanými muži, i když se jejich podíl v roce 2016 snížil.

Mezi **ekonomicky neaktivními** mladými lidmi je více žen z důvodů výše uvedených u ekonomicky aktivních mladých lidí. Z dlouhodobého hlediska však jejich podíl klesá, což je ovlivněno i skutečností, že část mladých žen si zakládá rodiny a pořízuje děti až po 30. roce svého věku. Navíc v době ekonomického

boomu, kdy je hlad po pracovní síle, využívají mladé ženy pečující o malé dítě zkrácené pracovní úvazky a vracejí se do pracovního procesu, tedy mezi ekonomicky aktivní, dřív.

Graf 3.2 Osoby ve věku 15–29 let podle ekonomického postavení a pohlaví v Královéhradeckém kraji

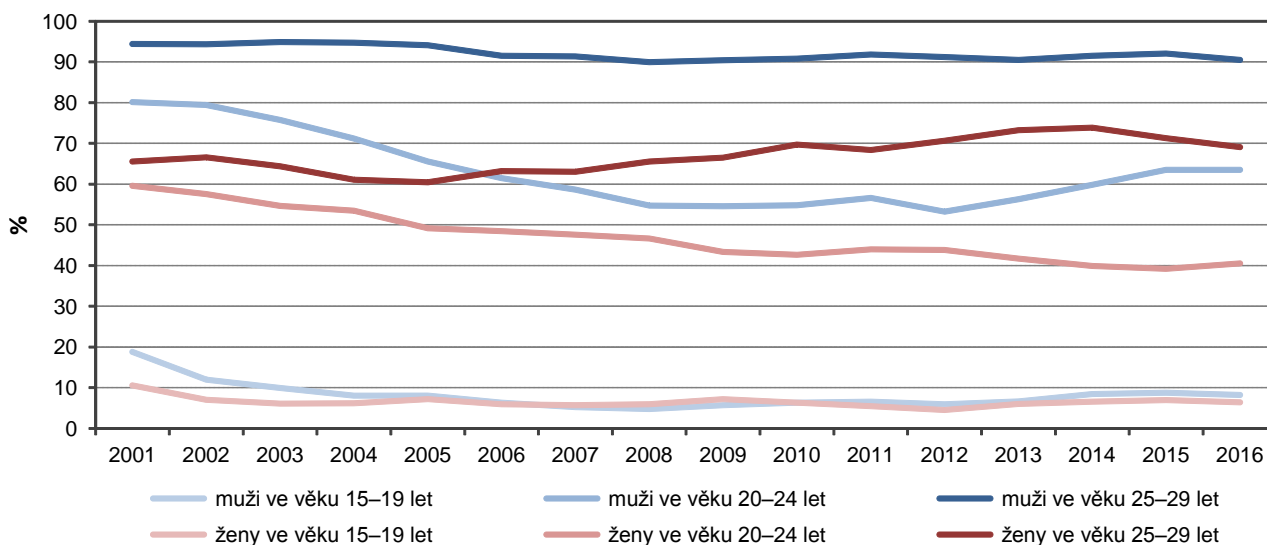
Zdroj: Výběrové šetření pracovních sil



Míra ekonomické aktivity¹ se výrazně liší podle věku i pohlaví. U mladých lidí ve věku 15–19 let se dlouhodobě pohybuje pod 10% hranicí. Ještě začátkem tisíciletí se u mužů blížila k 20 %, u žen byla mírně nad 10 %. Nízkou hodnotu tohoto ukazatele lze vysvětlit tím, že stále více mladých lidí se v tomto věku teprve připravuje na své budoucí povolání. Ve věkové skupině (20–24 let) míra ekonomické aktivity dlouhodobě klesá. U žen možno tento trend pozorovat od začátku tisíciletí a přetrvává do současnosti. Lze to vysvětlit tím, že mezi vysokoškoláky převažují ženy. U mužů míra ekonomické aktivity za posledních šest let naopak vzrostla, rozdíl mezi oběma pohlavími se v posledních letech (tříleté průměry 2014–2016) vyšplhal ke 20 procentním bodům. V nejvyšší věkové kategorii (25–29 let) se tento ukazatel pohybuje kolem 90 % u mužů a kolem 70 % u žen. Z dlouhodobého pohledu míra ekonomické aktivity mužů v tomto věku stagnuje a klesá, u žen spíše roste.

Graf 3.3 Míra ekonomické aktivity obyvatel Královéhradeckého kraje podle pohlaví (tříleté průměry)

Zdroj: Výběrové šetření pracovních sil



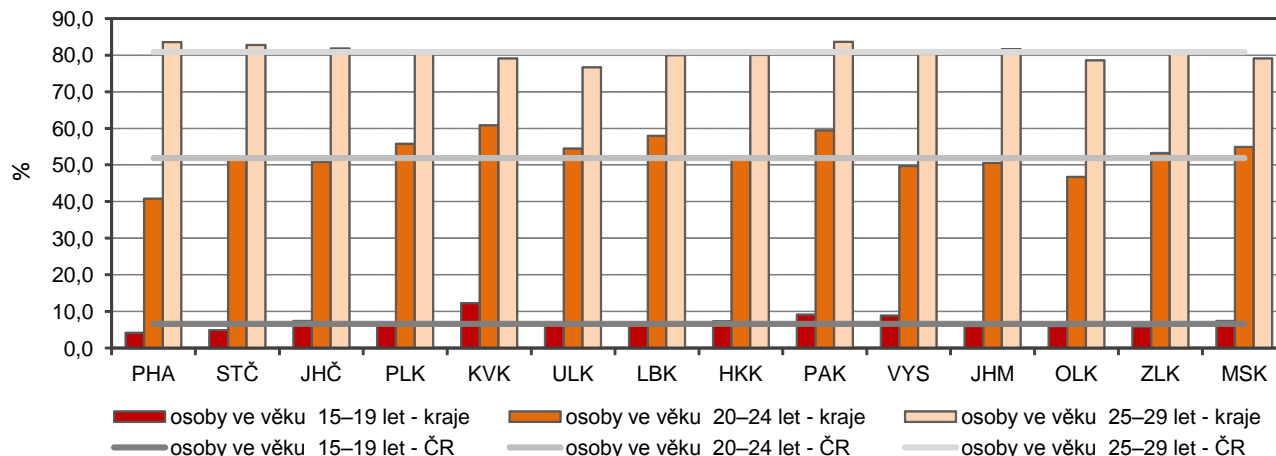
¹ Míra ekonomické aktivity vyjadřuje podíl počtu zaměstnaných a nezaměstnaných (pracovní síly) na počtu všech osob určité věkové kategorie.



V porovnání s republikovým průměrem byla v kraji míra ekonomické aktivity mužů ve věku 15–19 a 20–24 let o 0,8, resp. 2,6 procentního bodu vyšší, ve věku 25–29 let naopak zaostávala o 1,3 procentního bodu (tříleté průměry 2014–2016). Míra ekonomické aktivity žen ve věku 15–19 let byla v kraji mírně nad republikovým průměrem (o 0,6 procentního bodu), u žen ve věku 20–24 let a 25–29 let se naopak dostala pod průměr ČR o 1,8, resp. 0,2 procentního bodu.

Graf 3.4 Míra ekonomické aktivity podle věku a krajů v roce 2016 (tříleté průměry)

Zdroj: Výběrové šetření pracovních sil



Zaměstnaní podle postavení v zaměstnání, odvětví činnosti a hlavních tříd zaměstnání

Dalším důležitým zdrojem dat o ekonomické aktivitě mladých lidí a jejich vzdělanosti je Sčítání lidu, domů a bytů 2011, z jejichž výsledků vycházíme v této části. Podle posledního sčítání se polovina obyvatel kraje (se zjištěnou ekonomickou aktivitou) řadila mezi **ekonomicky aktivní** a polovina mezi **ekonomicky neaktivní**. Mezi mladými lidmi ve věku 15–29 let bylo ekonomicky aktivních (zaměstnaných či nezaměstnaných) 55 %, zbývajících 45 % mladých v tomto věku bylo ekonomicky neaktivních. Většina z ekonomicky neaktivních mladých lidí (88,8 %) byli žáci, studenti a učni.

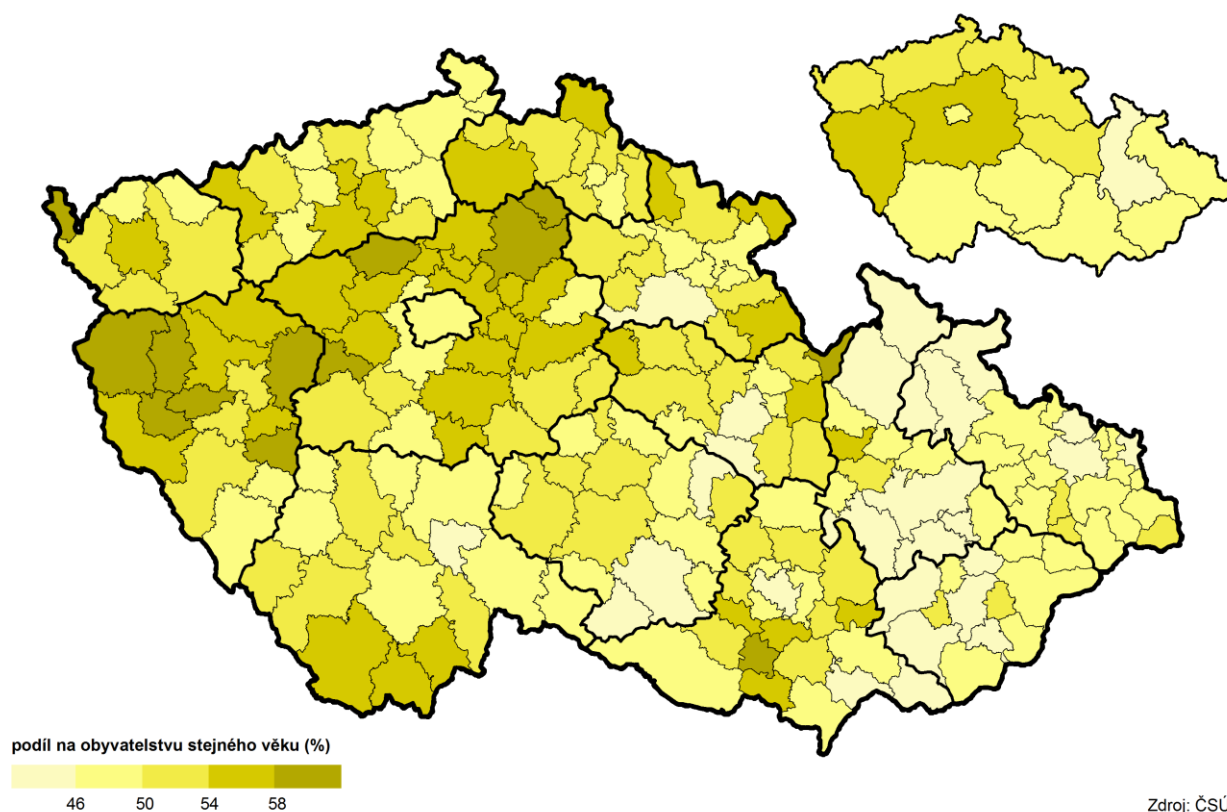
Tab. 3.1 Obyvatelstvo podle ekonomické aktivity, pohlaví a věku

Zdroj: SLDB 2011

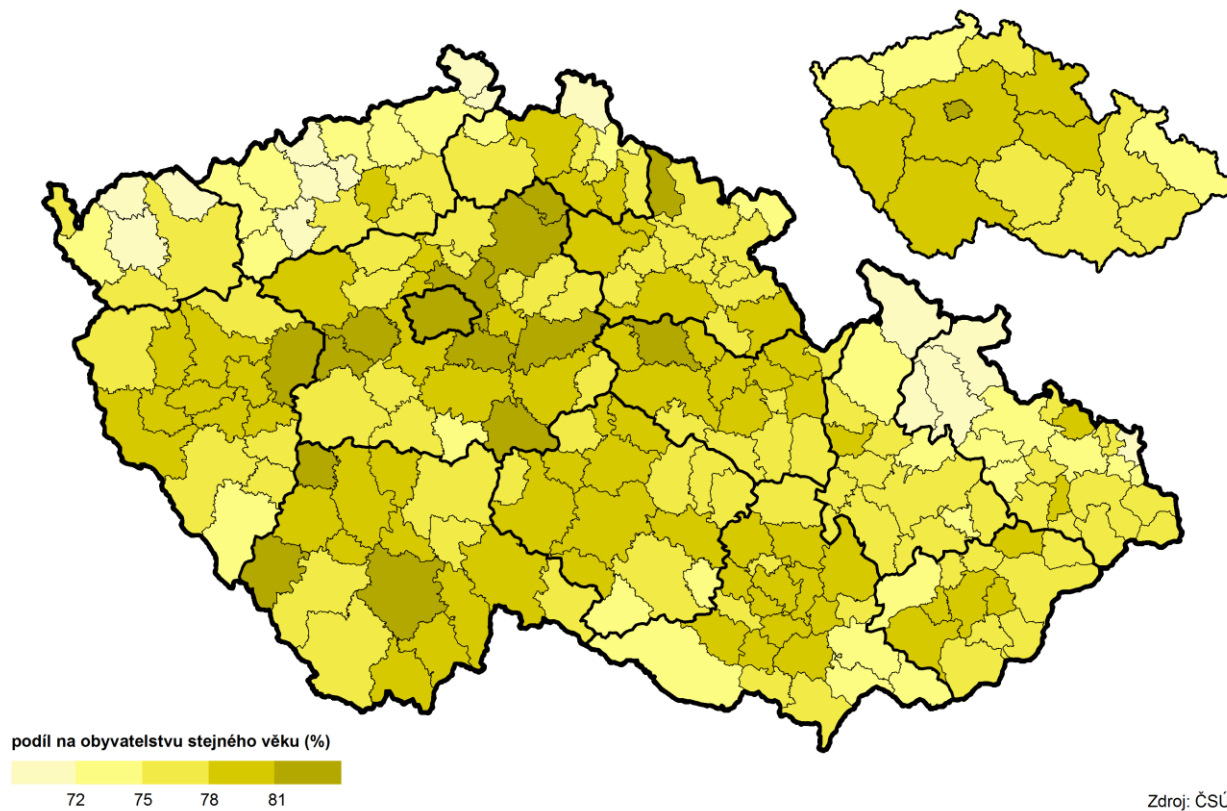
	Celkem	v tom		z toho věková skupina			Osoby ve věku 25–29 let podle pohlaví	
		muži	ženy	15–19	20–24	25–29	muži	ženy
Počet obyvatel	547 916	268 967	278 949	31 106	34 005	34 583	17 935	16 648
v tom podle ekonomické aktivity:								
ekonomicky aktivní	260 819	142 380	118 439	3 454	19 301	27 702	15 276	12 426
v tom:								
zaměstnaní	238 986	131 057	107 929	2 464	15 966	25 080	13 822	11 258
z toho pracující studenti a učni	3 734	1 785	1 949	1 398	1 630	637	315	322
nezaměstnaní	21 833	11 323	10 510	990	3 335	2 622	1 454	1 168
z toho hledající 1. zaměstnání	3 371	1 802	1 569	720	1 428	469	222	247
ekonomicky neaktivní	260 408	110 806	149 602	24 627	12 571	4 297	1 113	3 184
nepracující důchodci	129 115	49 481	79 634	45	203	370	213	157
ostatní s vlastním zdrojem obživy	9 227	974	8 253	39	542	1 831	117	1 714
žáci, studenti a učni	78 415	39 392	39 023	24 370	11 307	1 154	577	577
nezjištěno	26 689	15 781	10 908	3 025	2 133	2 584	1 546	1 038

Ve věkové skupině 15–19 byl ekonomicky aktivní každý osmý v tomto věku, ve věku 20–24 let to bylo 60 % a ve věku 25–29 let 86,6 % osob daného věku. Rozdíly mezi oběma pohlavími byly ve věku 25–29 let značné. Zatímco u mužů bylo ekonomicky aktivních 93 %, u žen to bylo o 14 procentních bodů méně. Lze to vysvětlit tím, že část žen si po ukončení vysokoškolských studií zakládá rodiny a pečuje o potomky a není ekonomicky aktivní.

Zaměstnanost osob ve věku 20–24 let podle SO ORP a krajů podle SLDB 2011 (ze zjištěných hodnot)



Zaměstnanost osob ve věku 25–29 let podle SO ORP a krajů podle SLDB 2011 (ze zjištěných hodnot)



Míra ekonomické aktivity (podíl ekonomicky aktivních na počtu obyvatel kraje se zjištěnou ekonomickou aktivitou) se ve věku 15–29 let mezi kraji značně lišila. Nejvyšší podíl byl v Hl. městě Praze (61,7 %) a Plzeňském kraji (59,3 %), naopak nejnižší míru ekonomické aktivity vykázal Zlínský kraj (53,5 %) a Kraj Vysočina (53,6 %). Královéhradecký kraj dosáhl úrovně 54,9 %, byl tak pod průměrem ČR (57 %) a zařadil se na čtvrtou nejnižší příčku mezi kraji.

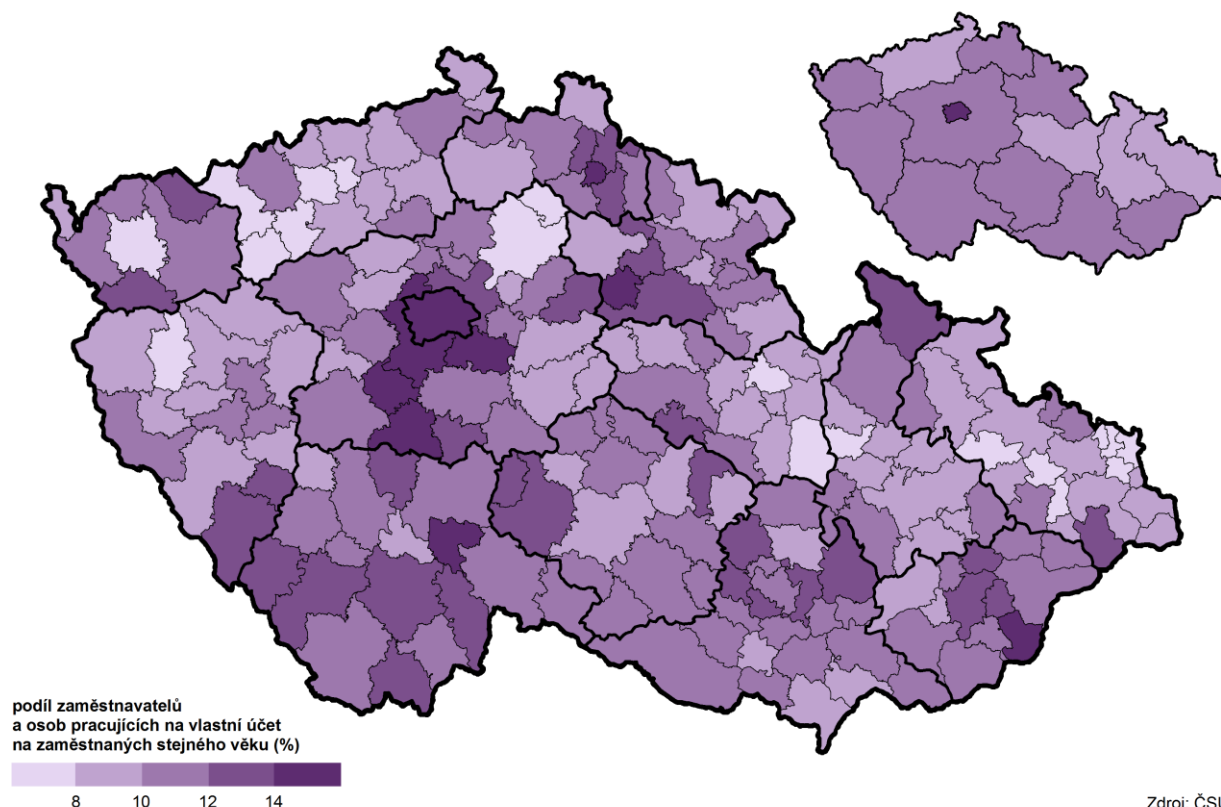
Míra zaměstnanosti (podíl zaměstnaných na počtu obyvatel kraje se zjištěnou ekonomickou aktivitou) mladých lidí ve věku 20–24 let byla v kraji 50,1 %, ve věku 25–29 let 78,4 %, což bylo mírně nad průměrem ČR (49,7 %, resp. 77,9 %) a mezi kraji to představuje sedmé, resp. šesté pořadí.

Jak ukazují kartogramy na předchozí straně, v Královéhradeckém kraji byla v době sčítání nejvyšší míra zaměstnanosti mladých **ve správním obvodě ORP** Vrchlabí a Rychnov nad Kněžnou (ve věku 20–24 let 56,5 %, resp. 56,1 % a ve věku 25–29 let 81,8 %, resp. 80,8 %). Naopak nejnižší hodnoty tohoto ukazatele vykázal ve věku 20–24 let správní obvod ORP Hradec Králové (44,7 %), ve věku 25–29 let správní obvod ORP Broumov (74,2 %).

V následující části se budeme zabývat strukturou zaměstnanosti mladých lidí z různých pohledů. Kvůli vyššímu podílu nezjištěných odpovědí se budeme této problematice věnovat pouze okrajově a jen na úrovni kraje.

Struktura zaměstnaných mladých lidí **podle postavení v zaměstnání** se liší od struktury všech zaměstnaných s bydlištěm v kraji. S rostoucím věkem roste podíl zaměstnanců, ale i osob pracujících na vlastní účet a také zaměstnavatelů. Rozdíly mezi pohlavími ve věku 25–29 let hovoří o vyšším podílu osob pracujících na vlastní účet a zaměstnavatelů mezi muži, který je zhruba dvojnásobný než u žen. Naopak zastoupení mužů v postavení zaměstnanců je o 4,1 procentního bodu nižší než je v tomto věku u žen.

Podnikatelé ve věku 15–29 let podle SO ORP a krajů podle SLDB 2011 (ze zjištěných hodnot)



Podle kartogramu nahoře činil podíl **podnikatelů** ve věku 15–29 let na zaměstnaných stejného věku ze zjištěných hodnot v kraji 11,2 %, to bylo mírně nad průměrem ČR (11 %) a mezi kraji to představuje čtvrtý nejvyšší podíl. Ještě více podnikali mladí lidé v Hl. městě Praze (14,7 %), Jihočeském (11,9 %) a Zlínském kraji (11,5 %). Naopak nejméně mladých podnikatelů v době sčítání vykázal Moravskoslezský kraj, 8,9 % z celkového počtu zaměstnaných ve věku 15–29 let.

Tab. 3.2 Zaměstnaní podle postavení v zaměstnání, pohlaví a věku

Zdroj: SLDB 2011

	Celkem	v tom		z toho věková skupina			Osoby ve věku 25–29 let podle pohlaví	
		muži	ženy	15–19	20–24	25–29	muži	ženy
Zaměstnaní celkem	238 986	131 057	107 929	2 464	15 966	25 080	13 822	11 258
v tom (%):								
zaměstnanci	77,4	73,2	82,6	42,0	82,0	83,4	81,5	85,6
zaměstnavatelé	3,5	4,8	2,0	0,3	0,4	1,0	1,4	0,6
osoby pracující na vlastní účet	12,9	16,9	8,1	3,9	9,1	10,2	13,4	6,2
členové produkčních družstev	0,1	0,1	0,1	0,1	0,1	0,1	0,1	0,0
pomáhající rodinní příslušníci	0,4	0,2	0,7	1,1	0,4	0,2	0,3	0,2
nezjištěno	5,5	4,8	6,5	52,6	8,0	5,1	3,3	7,4

Také struktura zaměstnaných mladých lidí **podle odvětví ekonomické činnosti** je odlišná od zjištěné struktury zaměstnaných celkem. Opět je nutno připomenout, že data jsou znehodnocena vysokým podílem osob, které na tuto otázku neodpověděly. Obecně lze konstatovat vyšší zastoupení mladých lidí v odvětvích spadajících do sekundárního sektoru, která jsou náročnější na fyzickou kondici (průmysl, obchod; opravy motorových vozidel) a také v terciárním sektoru (zdravotní a sociální péče). Zatímco průmysl je doménou mladých mužů, v obchodě a opravách motorových vozidel možno pozorovat nadprůměrné zastoupení u obou pohlaví. Doménou mladých žen je také odvětví zdravotní a sociální péče.

Tab. 3.3 Zaměstnaní podle odvětví ekonomické činnosti, pohlaví a věku

Zdroj: SLDB 2011

	Zaměstnaní			v tom podle pohlaví					
	celkem	20–24	25–29	muži			ženy		
				celkem	20–24	25–29	celkem	20–24	25–29
Počet obyvatel	238 986	15 966	25 080	131 057	8 856	13 822	107 929	7 110	11 258
z toho (%):									
zemědělství, lesnictví, rybářství	3,5	2,1	2,0	4,5	3,1	2,7	2,2	0,9	1,0
průmysl celkem	28,8	30,2	28,0	34,2	38,5	34,4	22,2	20,0	20,0
stavebnictví	6,4	4,7	5,6	10,6	7,8	8,9	1,4	0,8	1,4
obchod; opravy motorových vozidel	9,7	11,5	10,2	8,4	9,3	9,1	11,3	14,3	11,6
doprava a skladování	5,0	3,8	4,4	6,7	4,9	5,9	2,9	2,5	2,5
vzdělávání	6,1	2,4	5,0	2,6	0,9	2,0	10,3	4,2	8,5
zdravotní a sociální péče	7,0	4,7	7,1	2,5	1,0	2,7	12,4	9,3	12,5
ostatní činnosti	21,3	25,1	26,6	18,7	20,5	23,9	24,4	30,8	29,9
nezjištěno	12,3	15,5	11,3	11,9	14,2	10,3	12,8	17,2	12,5

Tab. 3.4 Zaměstnaní podle hlavních tříd zaměstnání, pohlaví a věku

Zdroj: SLDB 2011

	Zaměstnaní			v tom podle pohlaví					
	celkem	20–24	25–29	muži			ženy		
				celkem	20–24	25–29	celkem	20–24	25–29
Počet obyvatel	238 986	15 966	25 080	131 057	8 856	13 822	107 929	7 110	11 258
v tom (%):									
zákonodárci a řídicí pracovníci	5,6	1,5	3,7	6,8	1,5	4,0	4,2	1,4	3,4
specialisté	14,5	10,3	19,7	10,3	7,3	15,4	19,5	14,0	25,0
techničtí a odborní pracovníci	17,2	14,4	17,7	14,4	11,7	15,1	20,6	17,7	20,9
úředníci	5,1	7,2	6,8	2,9	4,1	3,7	7,7	11,1	10,6
pracovníci ve službách a prodeji	13,1	18,3	13,3	9,1	12,4	10,6	18,0	25,7	16,7
kvalifikovaní pracovníci v zemědělství, lesnictví, rybářství	1,6	1,2	1,0	1,9	1,6	1,3	1,3	0,9	0,7
řemeslníci a opraváři	15,7	16,7	14,0	24,2	25,9	22,0	5,4	5,2	4,2
obsluha strojů a zařízení, montéři	14,1	16,2	12,9	18,1	22,4	17,8	9,2	8,4	6,9
pomocníci a nekvalifikovaní prac.	3,7	3,0	2,3	2,4	3,2	2,3	5,4	2,9	2,3
zaměstnanci v ozbrojených silách	0,3	0,5	0,6	0,4	0,8	0,9	0,1	0,2	0,2
nezjištěno	9,0	10,7	7,9	9,4	9,2	6,8	8,6	12,6	9,3



Struktura zaměstnaných **podle hlavních tříd zaměstnání** je u mladých lidí také odlišná od zaměstnaných celkem. Obecně mladí lidé nastupují na místa specialistů, technických a odborných pracovníků a to především po vysokoškolských studiích ve věku 25–29 let. Ti mladší (ve věku 20–24 let) pracují po maturitě a vyučení často ve službách a prodeji, ženy dvakrát častěji než muži. Muži s maturitou nacházejí uplatnění především jako řemeslníci a opraváři, montéři a obsluha strojů a zařízení.

Tab. 3.5 Zaměstnaní podle nejvyššího ukončeného vzdělání, pohlaví a věku

Zdroj: SLDB 2011

	Zaměstnaní			v tom podle pohlaví					
	celkem	20–24	25–29	muži			ženy		
				celkem	20–24	25–29	celkem	20–24	25–29
Počet obyvatel	238 986	15 966	25 080	131 057	8 856	13 822	107 929	7 110	11 258
v tom (%):									
bez vzdělání	0,1	0,2	0,2	0,2	0,2	0,2	0,1	0,1	0,2
základní vč. neukončeného	6,2	6,8	4,6	5,3	8,1	5,6	7,3	5,3	3,5
střední vč. vyučení (bez maturity)	38,9	34,2	29,0	45,5	42,6	36,9	31,0	23,6	19,4
úplně střední (s maturitou)	33,7	47,4	35,8	29,9	41,8	33,4	38,3	54,3	38,8
nástavbové a vyšší odborné	5,5	5,3	7,5	3,8	3,6	5,8	7,5	7,4	9,6
vysokoškolské	14,9	5,5	22,4	14,7	3,0	17,7	15,2	8,6	28,1
nezjištěno	0,6	0,7	0,5	0,6	0,7	0,5	0,6	0,7	0,4

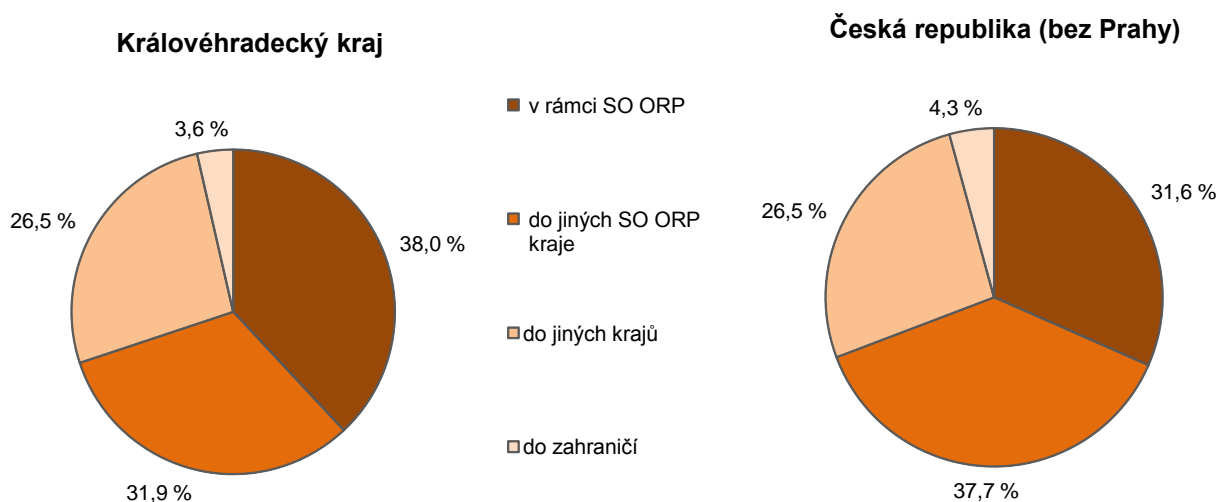
Tabulka 3.5 ukazuje souvislost počtu zaměstnaných mladých lidí s jejich **nejvyšším dosaženým vzděláním**. U juniorů lze pozorovat vyšší zastoupení osob s maturitou a především s vysokoškolským vzděláním a naopak nižší podíl mladých bez vzdělání a vyučených než je u zaměstnaných celkem. Rozdíly jsou také mezi pohlavími. Zatímco u mladých mužů převládají vyučení bez maturity, vysoké zastoupení mají i absolventi s maturitou, podíl vysokoškoláků je ve věkové skupině 25–29 let 17,7 % a proti ženám stejného věku je to o více než 10 procentních bodů méně. Obdobně je tomu i u středoškolského vzdělání s maturitou, u žen je výrazně vyšší než u mužů.

Dojížd'ka do zaměstnání (podle SLDB 2011)

Z dat získaných ze SLDB 2011 jsme čerpali i v této podkapitole věnované dojížd'ce mladých lidí do zaměstnání. Z celkového počtu 58,4 tisíc vyjíždějících do zaměstnání mimo obec svého trvalého bydliště tvořili mladí lidé (ve věku 15–29 let) více než pětinu. Z nich 7,5 % bylo ve věku 15–24 let a 13,5 % ve věku 25–29 let, to bylo shodné procento s průměrem za ČR.

Graf 3.5 Struktura vyjížd'ky do zaměstnání osob ve věku 25–29 let podle typu vyjížd'ky (ze zjištěných hodnot)

Zdroj: SLDB 2011



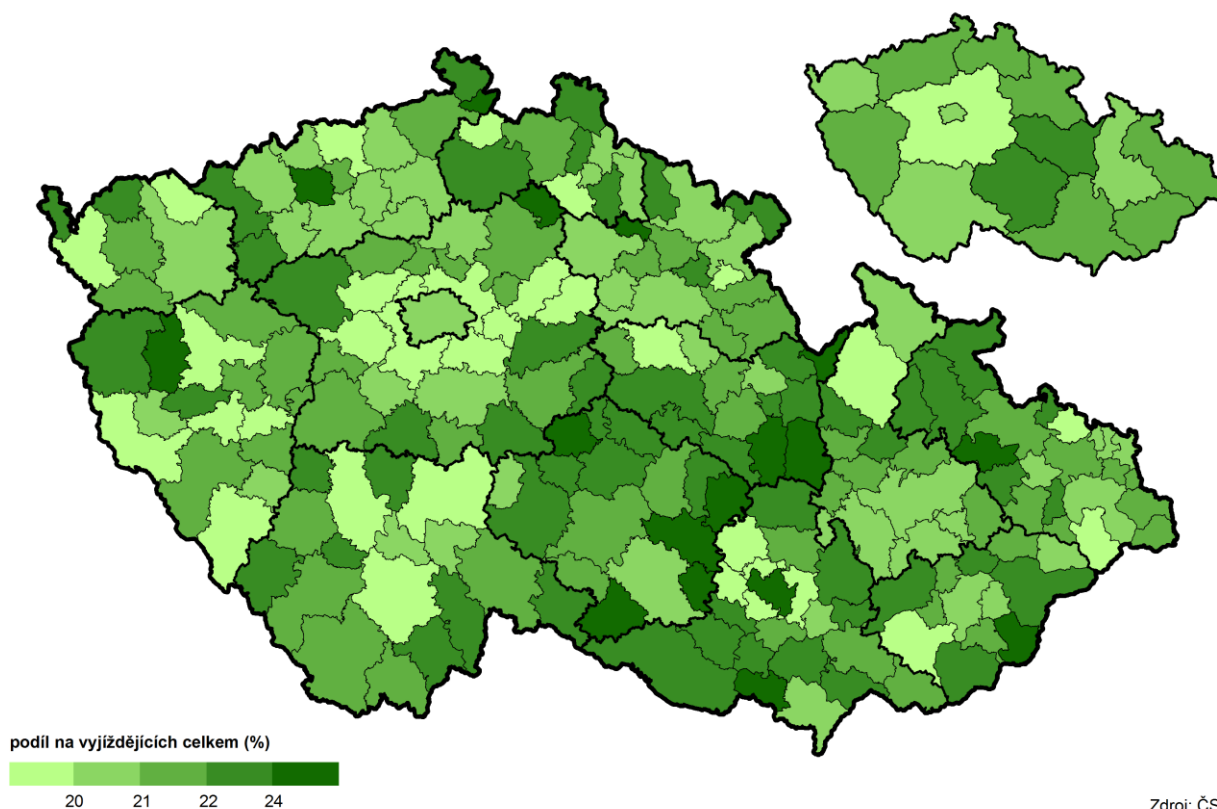
Juniorů ve věku 25–29 let vyjížděli za práci nejčastěji v rámci svého správního obvodu ORP (38 %), téměř 32 % směřovalo do jiných správních obvodů ORP v kraji, více než čtvrtina dojížděla za prací do jiných krajů a 3,6 % do zahraničí. Jak ukazuje graf nahoře, zatímco vyjížd'ka juniorů za prací v rámci správního obvodu ORP převyšovala průměrnou hodnotu za ČR o 6,4 procentního bodu, naopak za prací do jiných správních

obvodů ORP našeho kraje vyjžděli mladí lidé méně často než činil průměr za ČR (rozdíl 5,8 procentních bodů). Obdobně i méně mladých lidí z kraje vyjždělo za prací do zahraničí (3,6 %) než činil průměr ČR (4,3 %).

Tab. 3.6 Vyjždějí do zaměstnání ve věku 25–29 let z obcí Královéhradeckého kraje podle správních obvodů ORP podle SLDB 2011

	Vyjždějí do zaměstnání					Dojždějí do zaměstnání			
	celkem ve věku 25–29 let	v tom (%)			celkem ve věku 25–29 let	v tom (%)			
		v rámci SO ORP	do jiných SO ORP kraje	do jiných krajů		mimo ČR	v rámci SO ORP	z jiných SO ORP kraje	z jiných krajů
Královéhradecký kraj	7 821	38,0	31,9	26,5	3,6	6 778	43,9	36,8	19,3
v tom SO ORP:									
Broumov	183	45,4	26,8	25,1	2,7	134	61,9	37,3	0,7
Dobruška	360	25,3	59,4	13,1	2,2	176	51,7	46,6	1,7
Dvůr Králové n. L.	290	23,8	50,7	22,8	2,8	161	42,9	42,2	14,9
Hořice	323	13,6	66,9	18,9	0,6	110	40,0	53,6	6,4
Hradec Králové	1 835	46,4	11,3	37,9	4,3	2 461	34,6	35,1	30,2
Jaroměř	325	16,0	67,7	15,1	1,2	175	29,7	63,4	6,9
Jičín	748	39,7	13,5	44,3	2,5	618	48,1	32,4	19,6
Kostelec nad Orlicí	478	19,2	60,7	18,4	1,7	207	44,4	37,2	18,4
Náchod	842	45,2	32,9	16,9	5,0	623	61,2	37,1	1,8
Nová Paka	222	18,9	51,4	27,0	2,7	117	35,9	41,9	22,2
Nové Město n. Met.	243	14,0	59,7	18,1	8,2	115	29,6	69,6	0,9
Nový Bydžov	290	21,0	45,9	30,3	2,8	152	40,1	47,4	12,5
Rychnov n. Kněž.	565	51,3	23,5	21,4	3,7	685	42,3	42,6	15,0
Trutnov	730	49,9	25,1	20,0	5,1	581	62,7	29,6	7,7
Vrchlabí	387	57,1	16,8	22,5	3,6	463	47,7	18,8	33,5

Vyjždějí do zaměstnání z obce bydliště ve věku 15–29 let podle SO ORP a krajů podle SLDB 2011 (ze zjištěných hodnot)



Z hlediska správních obvodů ORP Královéhradeckého kraje více než polovina mladých lidí ve věku 25–29 let vyjížděla za prací v rámci svého správního obvodu ORP (ve Vrchlabí a Rychnově nad Kněžnou), tedy tam, kde je dostatek pracovních příležitostí. Naopak ve správních obvodech, kde je méně příležitostí k práci, jich větší část vyjížděla za prací do okolních správních obvodů v rámci Královéhradeckého kraje (správní obvod ORP Jaroměř, Hořice). Do jiných krajů mířilo nejvíc mladých lidí ze správního obvodu ORP Jičín, to souvisí s pracovními příležitostmi ve Středočeském kraji a ze správního obvodu ORP Hradec Králové (mladí lidé dojíždí za prací do sousedního Pardubického kraje). Do ciziny za prací vyjelo nejvíc mladých lidí ze správních obvodů ORP Nové Město nad Metují, Trutnov, Náchod a Hradec Králové.

Mzdová úroveň podle věku zaměstnanců

V této části jsou využita data z Informačního systému o průměrném výdělku ze stránek Ministerstva práce a sociálních věcí o **mzdách zaměstnanců podle věku**. Krajská data jsou k dispozici v členění podle pohlaví, za firemní (podnikatelskou) sféru a za nepodnikatelskou sféru. Zdrojem dat pro nepodnikatelskou sféru je Informační systém o platech pod správou Ministerstva financí.

Tab. 3.7 Průměrná měsíční mzda/plat podle věku a pohlaví zaměstnanců v roce 2016

Pramen: Informační systém o průměrném výdělku Ministerstva práce a sociálních věcí

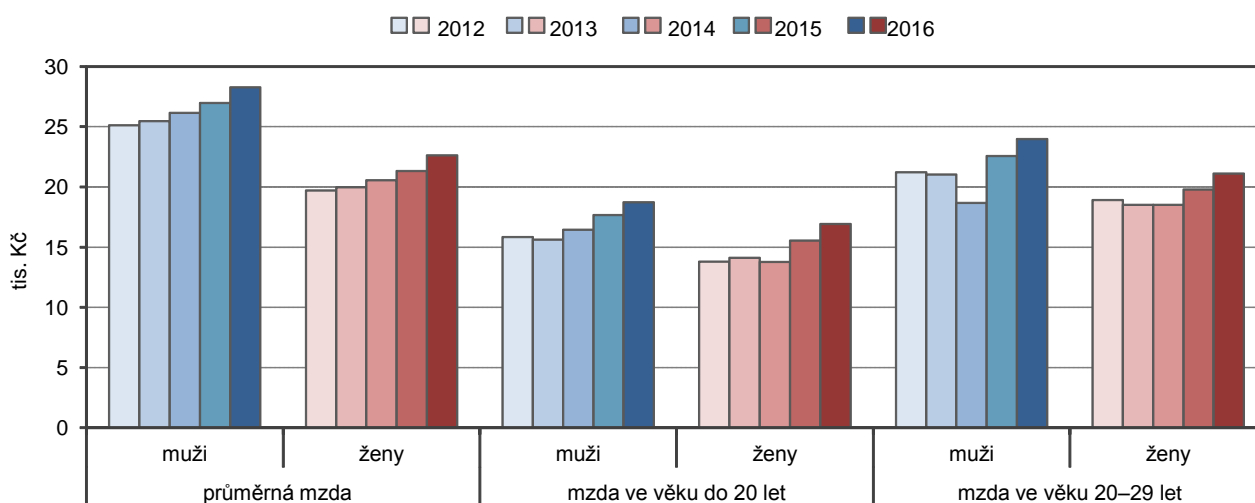
v Kč

	Hrubá měsíční mzda v podnikatelské sféře			Hrubý měsíční plat v nepodnikatelské sféře		
	celkem	muži	ženy	celkem	muži	ženy
Zaměstnanci celkem	26 133	28 258	22 628	28 536	32 151	26 634
v tom ve věku:						
do 20 let	18 292	18 731	16 929	.	.	.
20–29 let	23 002	23 966	21 120	23 020	23 564	22 700
30–39 let	27 235	29 444	22 982	28 207	31 527	25 684
40–49 let	26 886	29 626	23 093	28 990	34 702	26 549
50–59 let	26 300	29 200	22 479	29 398	33 512	27 742
60 a více let	26 348	27 359	23 441	30 562	31 798	29 336

Průměrná měsíční **mzda mladých lidí do 20 let** zaměstnaných v **podnikatelské sféře** dosáhla v roce 2016 18,3 tis. Kč, za průměrnou mzdou v kraji zaostávala o 30 %, tj. o 7,8 tis. Kč. Mladé ženy v tomto věku vydělávaly necelých 17 tis. Kč, proti mužům stejného věku zaostaly o 10 %, tj. o 1,8 tis. Kč. U juniorů ve věku 20–29 let rozdíl ve výdělích mezi oběma pohlavími ještě vzrostl na 13,5 %, tj. o 2,8 tis. Kč. V **nepodnikatelské sféře** se průměrný plat mladých lidí ve věku 20–29 let pohyboval v roce 2016 na stejné úrovni jako v podnikatelské sféře (23 tis. Kč), rozdíly mezi pohlavími však byly výrazně menší (864 Kč, 3,8 %) ve prospěch mužů. Obě sféry se shodují na věku, kdy obě pohlaví mají nejvyšší průměrný výdělek; u mužů je to ve věku 40–49 let a u žen ve věku 60 a více let.

Graf 3.6 Hrubá měsíční mzda v podnikatelské sféře podle věku a pohlaví v Královéhradeckém kraji

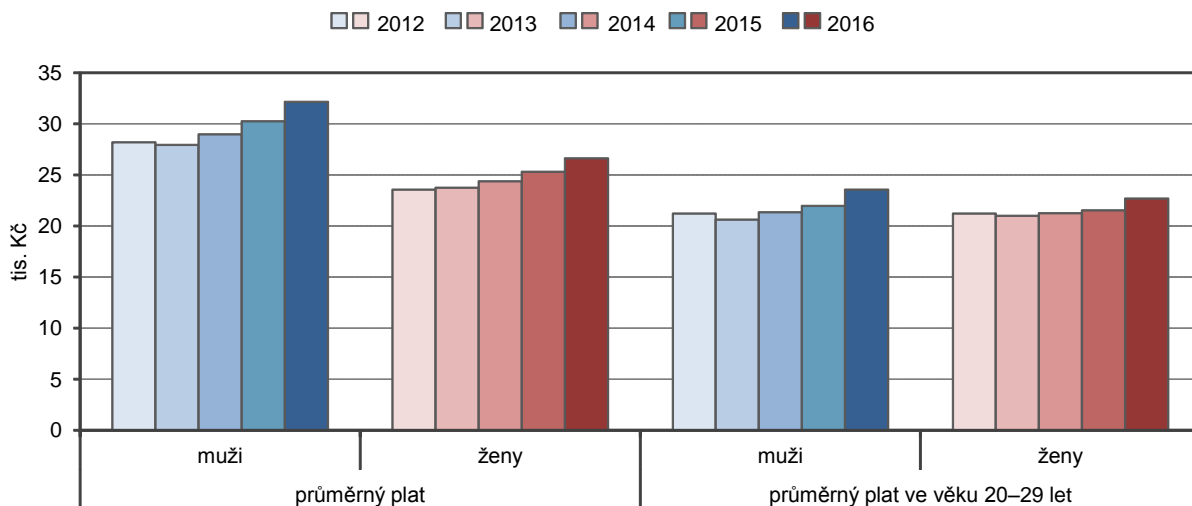
Pramen: Informační systém o průměrném výdělku Ministerstva práce a sociálních věcí



Mzdy mladých lidí do 20 let v posledních pěti letech v podnikatelské sféře většinou rostly. Také platy mladých lidí ve věku 20–29 let v nepodnikatelské sféře měly u obou pohlaví vzrůstající tendenci. Nejvyšší meziroční nárůst mezd i platů juniorů byl v roce 2016 a to u obou pohlaví.

Graf 3.7 Hrubý měsíční plat v nepodnikatelské sféře podle věku a pohlaví v Královéhradeckém kraji

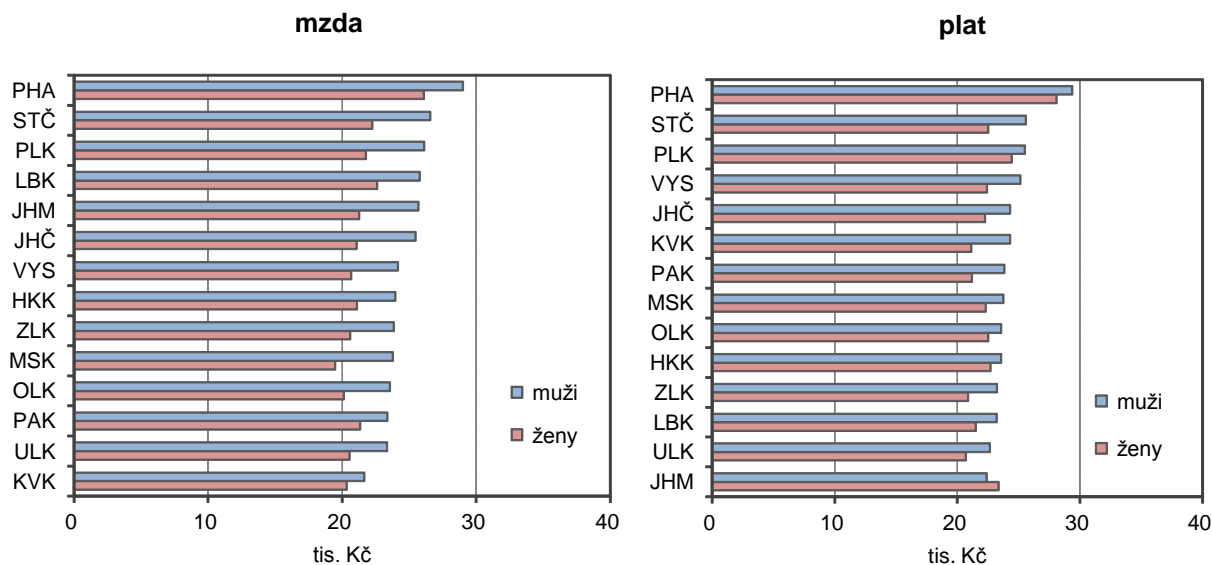
Pramen: Informační systém o průměrném výdělku Ministerstva práce a sociálních věcí



Zatímco v podnikatelské sféře patří mzdy juniorů ve věku 20–29 let k průměrným mezi kraji, v nepodnikatelské sféře jsou platy juniorů podprůměrné, v **mezikrajském srovnání** měli muži 5. nejvyšší a ženy 4. nejvyšší plat.

Graf 3.8 Průměrná měsíční mzda/plat osob ve věku 20–29 let podle pohlaví a krajů v roce 2016

Pramen: Informační systém o průměrném výdělku Ministerstva práce a sociálních věcí



Obdobně je tomu i u **mediánu**² měsíční mzdy (platu) v kraji. V podnikatelské sféře u mladých do 20 let průměrný výdělek převyšoval hodnotu mediánu u mužů o 5,2 %, u žen o 1,8 %; ve věku 20–29 let byl vyšší u mužů o 4,3 % a u žen o 4,7 %. V nepodnikatelské sféře byl rozdíl mezi průměrným platem a mediánem podstatně nižší – u mužů 0,6 % a u žen 1,1 %. Mediánová mzda/plat se podle věku vyvíjela obdobně jako průměrná mzda/plat; v podnikatelské sféře dosahuje medián mezd mužů maxima ve věkové kategorii 30–39

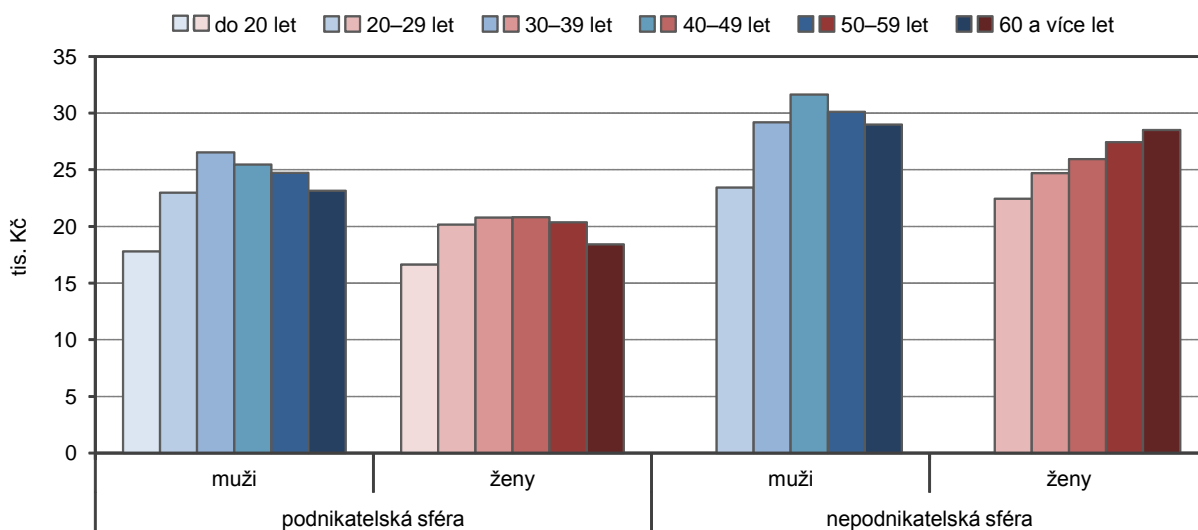
² Medián mezd představuje hodnotu mzdy uprostřed mzdového rozdělení. To znamená, že polovina zaměstnanců má mzdy pod a polovina nad mediánem; lépe vypovídá o skutečné mzdové úrovni.



let, u žen v kategorii 40–49 let. V nepodnikatelské sféře medián platu i průměrný plat dosáhl maxima ve shodném věku; tedy u mužů 40–49 let a u žen ve věku 60 a více let.

Graf 3.9 Medián měsíční mzdy/platu podle věku a pohlaví v Královéhradeckém kraji v roce 2016

Pramen: Informační systém o průměrném výděлку Ministerstva práce a sociálních věcí



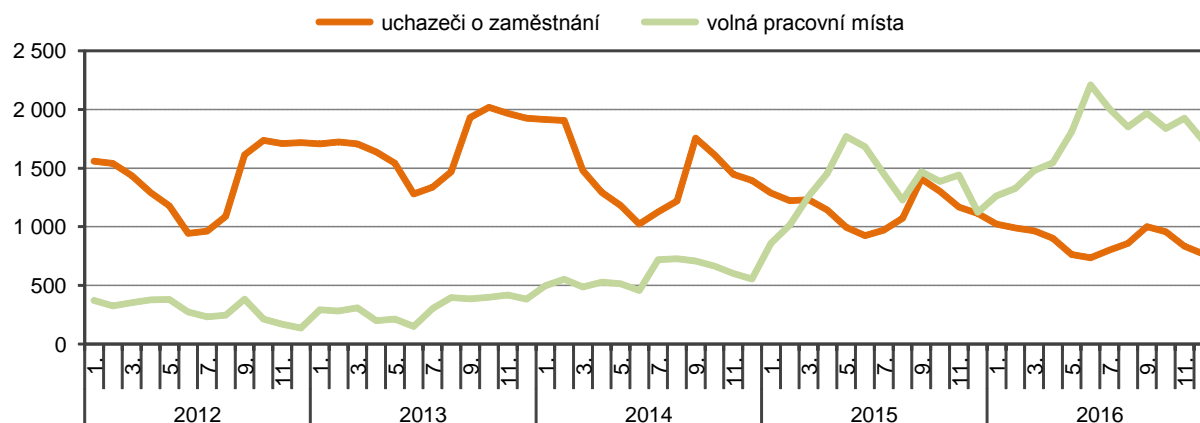
Uplatnění absolventů na trhu práce

V této části jsou využita data z MPSV o nezaměstnaných absolventech a mladistvých evidovaných na úřadech práce a také z Národního ústavu pro vzdělávání.

Mladí lidé hledající zaměstnání po ukončení formálního vzdělávání patří mezi rizikové skupiny ekonomicky aktivních obyvatel, kteří se hůře uplatňují na trhu práce. Jsou znevýhodněni nedostatkem praxe, chybějícími pracovními návyky a minimem zkušeností. Na druhou stranu mohou na trhu práce konkurovat aktuálními odbornými znalostmi, ovládnutím cizích jazyků, počítačovými dovednostmi a větší profesní flexibilitou. Jejich nezaměstnanost je výrazně ovlivněna celkovou ekonomickou situací v zemi a regionu, celkovou nezaměstnaností, stavem nabídky a poptávky po pracovní síle, její vzdělaností a oborovou strukturou.

Graf 3.10 Nezaměstnaní absolventi škol a mladiství v evidenci úřadů práce a volná místa pro ně určená v Královéhradeckém kraji

Pramen: Ministerstvo práce a sociálních věcí



Jak ukazuje graf 3.10, do února 2015 převyšovaly počty uchazečů o zaměstnání, z řad absolventů škol a mladistvých evidovaných úřady práce, počty volných pracovních míst pro ně určených. Ve zbývajících 21 měsících do konce roku 2016 tomu bylo naopak. To odpovídá zlepšení situace na trhu práce v celé ČR i Královéhradeckém kraji.

Tab. 3.8 Nezaměstnaní absolventi škol a mladiství v evidenci úřadů práce podle okresů k 30. 4. 2016

Pramen: Ministerstvo práce a sociálních věcí

	Absolventi škol						Mladiství					
	celkem	ženy	z toho				celkem	ženy	z toho			
			v evidenci déle než 5 měsíců		dosud nepracovali				v evidenci déle než 5 měsíců		dosud nepracovali	
			celkem	ženy	celkem	ženy			celkem	ženy	celkem	ženy
Královéhradecký kraj	690	350	258	119	329	152	213	98	98	52	200	95
v tom:												
Hradec Králové	314	147	134	61	158	71	63	33	29	17	60	31
Jičín	73	34	17	6	35	15	29	14	12	9	26	14
Náchod	117	60	50	24	57	24	42	16	20	7	37	15
Rychnov n. Kn.	45	31	10	9	20	15	28	12	10	3	27	12
Trutnov	141	78	47	19	59	27	51	23	27	16	50	23

Data o nezaměstnaných absolventech a mladistvých z MPSV podle délky evidence na úřadech práce a vzdělání jsou k dispozici k 30. 9. nebo k 30. 4. následujícího roku. Dubnové hodnoty jsou více relevantní, protože se tolik neprojevuje vliv cyklů školního roku. Zářijové hodnoty silně ovlivňuje kumulace čerstvých absolventů vstupujících na trh práce, naopak do dubna jsou absolventi škol většinou schopni nalézt uplatnění a část z nich je tak trhem „přirozeně“ absorbována.

Ke konci dubna 2016 evidovaly úřady práce celkem 690 **nezaměstnaných absolventů škol** v kraji, z nich polovinu tvořily ženy (50,7 %), více než třetina (37,4 %) byla v evidenci úřadů práce déle než 5 měsíců a téměř polovina z nich dosud nikdy nepracovala (47,7 %). **Mladistvých** nezaměstnaných bylo k 30. 4. 2016 evidováno v kraji celkem 213, z nich dívky tvořily necelou polovinu (46 %), stejné procento mladistvých bylo v evidenci úřadů práce déle než 5 měsíců. Většina z nich dosud nepracovala, v kraji to bylo 93,9 %.

Některé **okresy** vykazovaly výrazně odlišné hodnoty. V okrese Rychnov nad Kněžnou převládaly mezi nezaměstnanými absolventy ženy (68,9 %) a v tomto okrese byl také nejnižší podíl absolventů v evidenci úřadů práce déle než 5 měsíců, spolu s okresem Jičín to bylo 22,2 %, resp. 23,3 %. V evidenci nezaměstnaných mladistvých vykázal okres Náchod výrazně nízký podíl žen oproti ostatním okresům (38,1 %), v okrese Rychnov nad Kněžnou byl opět nejnižší podíl mladistvých nezaměstnaných v kraji, kteří jsou v evidenci úřadů práce déle než 5 měsíců (35,7 %).

Tab. 3.9 Nezaměstnaní absolventi škol v evidenci úřadů práce podle vzdělání (k 30. 4.)

Pramen: Ministerstvo práce a sociálních věcí

v %

	2014				2015				2016			
	celkem		z toho ženy		celkem		z toho ženy		celkem		z toho ženy	
	v kraji	v ČR	v kraji	v ČR	v kraji	v ČR	v kraji	v ČR	v kraji	v ČR	v kraji	v ČR
Absolventi škol celkem	100,0	100,0	100,0	100,0	100,0	100,0	100,0	100,0	100,0	100,0	100,0	100,0
v tom podle vzdělání:												
nižší střední vzdělání	-	0,1	-	0,0	-	0,0	-	0,0	-	0,0	-	0,0
nižší střední odborné	4,2	5,8	2,8	4,7	5,1	6,1	3,7	5,2	3,8	5,7	4,0	4,8
střední odborné s výučním listem	28,3	25,6	22,2	19,1	21,3	23,7	17,4	18,3	18,7	22,2	12,6	16,8
střední odborné bez mat. i výuč. listu	-	0,0	-	0,1	0,1	0,1	-	0,1	-	0,1	-	0,1
ÚSV - gymnázium	4,3	6,0	5,8	6,4	6,7	6,9	5,9	7,0	7,8	7,5	8,9	7,8
ÚSO - vyučení a maturita	7,6	9,2	7,1	7,7	7,0	8,6	6,8	7,2	5,4	8,2	4,9	6,8
ÚSO - střední odborná škola (bez vyučení)	31,2	29,9	32,6	33,0	31,3	29,1	32,2	31,4	34,6	27,9	34,6	28,8
vyšší odborné vzdělání	3,4	3,0	3,9	4,0	3,0	2,9	3,1	3,8	2,9	3,0	3,1	3,9
bakalářské vzdělání	9,7	10,1	12,3	12,4	13,3	11,0	15,9	13,4	14,5	12,5	18,3	15,5
magisterské vzdělání	10,7	9,8	12,3	12,1	11,9	11,2	14,4	13,2	12,2	12,5	13,4	15,0
doktorské vzdělání	0,6	0,5	0,9	0,6	0,4	0,4	0,7	0,3	0,1	0,4	0,3	0,4

Z hlediska **vzdělání** mezi nezaměstnanými absolventy škol převládali absolventi středních odborných škol, jejich podíl v čase rostl, výrazně zastoupeni byli i absolventi středního odborného vzdělání s výučním listem, jejich podíl v čase klesal. Naopak vysokoškoláků mezi nezaměstnanými přibývá. Je to dáno vzdělanostní strukturou mladých lidí, ubývá vyučených a středoškolsky vzdělaných juniorů a přibývá lidí s terciárním



stupněm vzdělání mezi mladými. Na druhou stranu počet míst pro vysokoškoláky je omezen, řídí se potřebami trhu.

Vzdělanostní struktura nezaměstnaných absolventů škol v kraji se mírně liší od **průměru za ČR**. V Královéhradeckém kraji je mezi nezaměstnanými vyšší podíl absolventů středních odborných škol a bakalářského stupně vzdělání než je průměr v ČR. Naopak podíl nezaměstnaných absolventů se středním odborným vzděláním s výučním listem a vyučených s maturitou je nižší než celorepublikový průměr.

Také mezi **okresy** jsou rozdíly ve **vzdělanostní struktuře** nezaměstnaných absolventů škol. Zatímco v okrese Jičín a Náchod absolventi se středním vzděláním s výučním listem výrazně převyšují krajský průměr, absolventi vysokých škol (bakalářské a magisterské vzdělání) jsou mezi nezaměstnanými v těchto okresech zastoupeni výrazně méně. Naopak v okrese Rychnov nad Kněžnou tvoří absolventi bakalářského stupně vzdělání téměř čtvrtinu všech nezaměstnaných a zhruba každý šestý nezaměstnaný absolvent má magisterské vzdělání.

Tab. 3.10 Nezaměstnaní absolventi škol v evidenci úřadů práce podle vzdělání a okresů

k 30. 4. 2016

Pramen: Ministerstvo práce a sociálních věcí

v %

	Kraj celkem	z toho okresy				
		Hradec Králové	Jičín	Náchod	Rychnov nad Kněžnou	Trutnov
Absolventi škol celkem	100,0	100,0	100,0	100,0	100,0	100,0
v tom podle vzdělání:						
nižší střední vzdělání	-	-	-	-	-	-
nižší střední odborné	3,8	4,5	2,7	5,1	2,2	2,1
střední odborné s výučním listem	18,7	17,2	23,3	26,5	17,8	13,5
střední odborné bez mat. i výuč. listu	-	-	-	-	-	-
ÚSV - gymnázium	7,8	6,7	13,7	2,6	2,2	13,5
ÚSO - vyučení a maturita	5,4	6,4	4,1	5,1	0,0	5,7
ÚSO - střední odborná škola (bez vyučení)	34,6	35,0	37,0	35,0	33,3	32,6
vyšší odborné vzdělání	2,9	2,5	2,7	3,4	2,2	3,5
bakalářské vzdělání	14,5	15,0	8,2	11,1	24,4	16,3
magisterské vzdělání	12,2	12,7	8,2	11,1	17,8	12,1
doktorské vzdělání	0,1	-	-	-	-	0,7

Podle výsledků analýz Národního ústavu pro vzdělávání absolventi škol mají problémy s uplatněním na trhu práce zhruba do 25 let, poté se jejich situace na trhu práce výrazně zlepší a ustálí. Proto jsou v tabulce 3.11 uváděny míry nezaměstnanosti pouze absolventů denního studia středních a vyšších odborných škol.

Tab. 3.11 Míra nezaměstnanosti¹⁾ absolventů denního studia středních a vyšších odborných škol (k 30. 4.)

Pramen: Národní ústav pro vzdělávání

v %

	Míra nezaměstnanosti absolventů podle hlavních kategorií vzdělání									
	střední vzdělání s výučním listem		gymnaziální vzdělání		střední odborné vzdělání s maturitou a odborným výcvikem; nástavbové vzdělání		střední odborné vzdělání s maturitou		vyšší odborné vzdělání	
	v kraji	v ČR	v kraji	v ČR	v kraji	v ČR	v kraji	v ČR	v kraji	v ČR
2012	14,0	16,7	2,4	3,1	13,5	14,4	7,6	9,1	7,8	9,1
2013	23,9	27,4	2,4	4,1	17,9	23,5	11,7	14,8	10,5	11,9
2014	12,7	17,8	2,5	4,4	9,9	15,9	8,7	11,6	7,8	10,2
2015	12,5	13,7	3,7	3,8	12,5	14,0	9,0	9,6	8,2	7,5
2016	6,9	9,9	2,7	3,1	7,4	10,6	7,1	7,5	3,8	5,2

¹⁾ podíl počtu "čerstvých" nezaměstnaných absolventů (kteří ukončili studium nejdříve v květnu předchozího roku) podle kraje v němž studovali a celkového počtu absolventů, kteří ukončili studium v kalendářním roce předcházejícím roku výpočtu v kraji, kde studovali

Z výsledků vyplývá, že díky dobré kondici ekonomiky v ČR i kraji nezaměstnanost absolventů obecně kleslá, u všech uvedených typů vzdělání byl podíl čerstvých absolventů v kraji ke konci dubna 2016 pod průměrem ČR.

Tab. 3.12 Volná pracovní místa v evidenci úřadů práce (k 30. 4.)

Pramen: Národní ústav pro vzdělávání

	Počet volných pracovních míst v kraji		Počet nezaměstnaných absolventů a mladistvých na 1 volné pracovní místo pro ně určené		Podíl volných pracovních míst pro absolventy a mladistvé na celkovém počtu volných pracovních míst (%)	
	celkem	z toho pro absolventy a mladistvé	v kraji	v ČR	v kraji	v ČR
2012	1 906	378	3,4	4,7	19,8	13,2
2013	1 529	200	8,2	5,8	13,1	14,8
2014	1 994	529	2,4	3,4	26,5	19,5
2015	4 918	1 454	0,8	1,1	29,6	24,8
2016	5 522	1 545	0,6	0,5	28,0	29,6

Volných pracovních míst evidovaných úřady práce v kraji od roku 2013 přibývá a stejně je tomu i u míst pro absolventy a mladistvé. Volná pracovní místa na úřadech práce nelze považovat za reprezentativní vzorek poptávky po pracovnících ze strany zaměstnavatelů. Je třeba brát v úvahu, že zaměstnavatelé mají zájem získat zaměstnance určité kvality, a proto, v mnoha případech, volí jiný osvědčený způsob jejich vyhledávání (např. výběrem ze zájemců, kteří se zaměstnavatelům hlásí sami, doporučením zaměstnanců, internetem, personálními agenturami apod.).

Nezaměstnaní podle věkových skupin

V této části analýzy jsou použita data z Ministerstva práce a sociálních věcí a z generálního ředitelství Úřadu práce České republiky.

Míra nezaměstnanosti mladých lidí³ (ve věku 15–29 let) dosáhla koncem roku 2016 v kraji hodnoty 3,79 %; u mužů (3,98 %) byla o 0,39 procentního bodu vyšší než u žen (3,58 %). Podíl nezaměstnaných mladých lidí patřil vůbec k nejnižším v ČR, ještě nižší nezaměstnanost vykázaly jen Hl. město Praha a Plzeňský kraj. Nezaměstnanost mladých mužů byla čtvrtá a mladých žen třetí nejnižší mezi kraji.

Tab. 3.13 Podíl nezaměstnaných osob podle věku, pohlaví a okresů k 31. 12. 2016

Pramen: Ministerstvo práce a sociálních věcí

v %

	Podíl nezaměstnaných osob ve věku ¹⁾											
	15–64 let			15–19 let			20–24 let			25–29 let		
	celkem	muži	ženy	celkem	muži	ženy	celkem	muži	ženy	celkem	muži	ženy
Královéhradecký kraj	3,72	3,76	3,69	2,06	2,21	1,90	4,54	4,96	4,10	4,37	4,39	4,35
v tom okresy:												
Hradec Králové	4,25	4,35	4,15	2,46	2,52	2,38	5,99	7,07	4,86	5,36	5,66	5,05
Jičín	2,93	2,86	3,00	2,11	2,09	2,13	3,33	3,60	3,04	3,29	3,13	3,46
Náchod	4,35	4,74	3,96	2,54	2,79	2,28	5,55	6,45	4,60	5,45	5,46	5,45
Rychnov nad Kněž.	1,74	1,43	2,08	0,91	1,09	0,72	1,78	1,20	2,42	1,82	1,16	2,51
Trutnov	4,26	4,21	4,31	1,83	2,06	1,57	4,38	4,31	4,46	4,40	4,58	4,21

¹⁾ podíl dosažitelných uchazečů o zaměstnání v evidenci úřadu práce v daném věku k 31. 12. 2016 ze všech obyvatel stejného věku k 31. 12. 2015

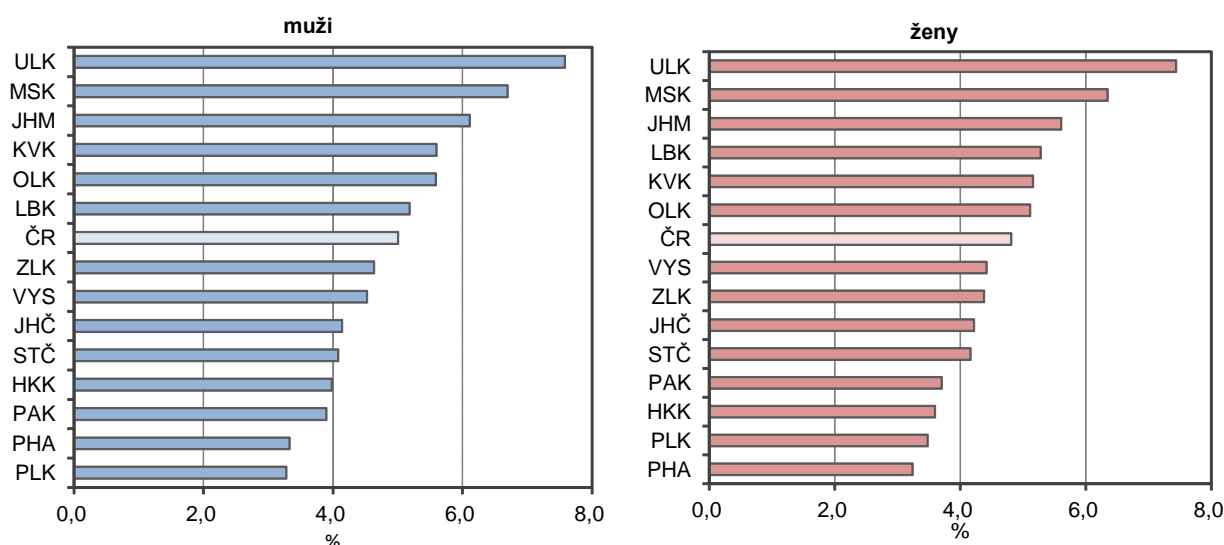
Z hlediska **věkových skupin** byla nejvyšší nezaměstnanost mezi mladými v kraji ve věku 20–24 let (4,54 %), přičemž u mužů byla o 0,87 procentního bodu vyšší než u žen. To lze vysvětlit i tím, že v této věkové kategorii ještě mladí dokončují terciární stupeň vzdělání a mezi nimi je převaha žen. Nezaměstnanost mladých ve věku 25–29 let dosáhla 4,37 % a mezi oběma pohlavími nebyly výrazné rozdíly. Podíl nezaměstnaných v nejmladší věkové kategorii (15–19 let) překročil jen mírně 2% hranici a mezi muži byl opět vyšší než u žen.

³ Podíl dosažitelných uchazečů o zaměstnání v evidenci úřadu práce v daném věku k 31. 12. 2016 ze všech obyvatel stejného věku k 31. 12. 2015



Graf 3.11 Podíl nezaměstnaných ve věku 15–29 podle pohlaví a krajů k 31. 12. 2016^{*)}

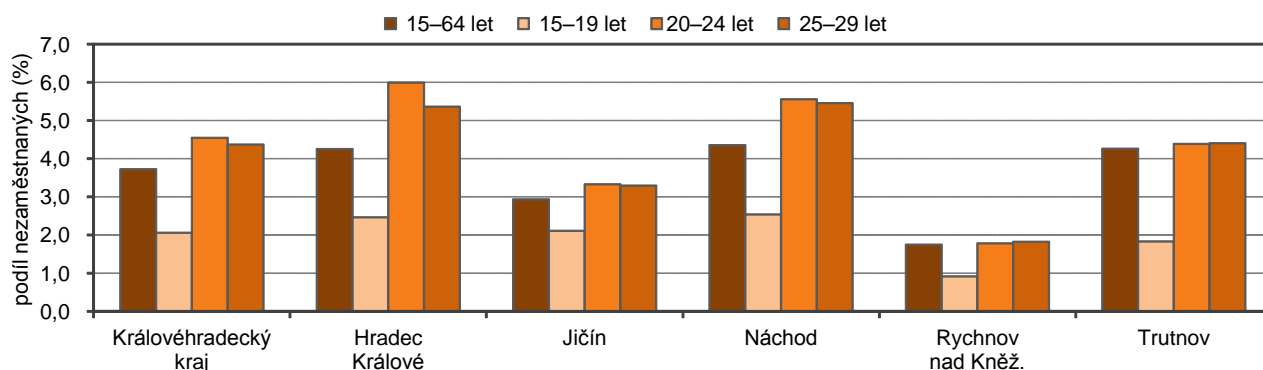
Pramen: Ministerstvo práce a sociálních věcí



^{*)} počet dosažitelných uchazečů o zaměstnání ve věku 15–29 let na 100 obyvatel stejného věku

Graf 3.12 Podíl nezaměstnaných osob podle věku v okresech Královéhradeckého kraje k 31. 12. 2016^{*)}

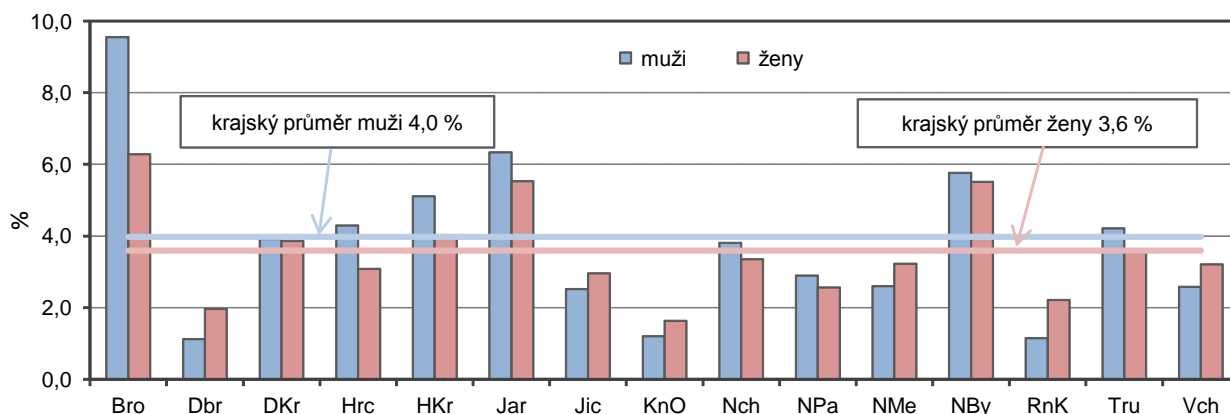
Pramen: Ministerstvo práce a sociálních věcí



^{*)} počet dosažitelných uchazečů o zaměstnání v daném věku na 100 obyvatel stejného věku

Graf 3.13 Podíl nezaměstnaných ve věku 15–29 let podle pohlaví ve správních obvodech ORP Královéhradeckého kraje k 31. 12. 2016^{*)}

Pramen: Úřad práce České republiky - generální ředitelství



^{*)} počet dosažitelných uchazečů o zaměstnání v daném věku na 100 obyvatel stejného věku

Mezi **okresy** Královéhradeckého kraje hledali nejhůř uplatnění na trhu práce mladí lidé v okrese Hradec Králové, následoval okres Náchod a Trutnov. V okrese Rychnov nad Kněžnou a Jičín bylo naopak nejsnazší nalézt práci pro mladé lidi ve věku 15–29 let.

Tab. 3.14 Podíl nezaměstnaných osob podle věku, pohlaví a správních obvodů ORP k 31. 12. 2016

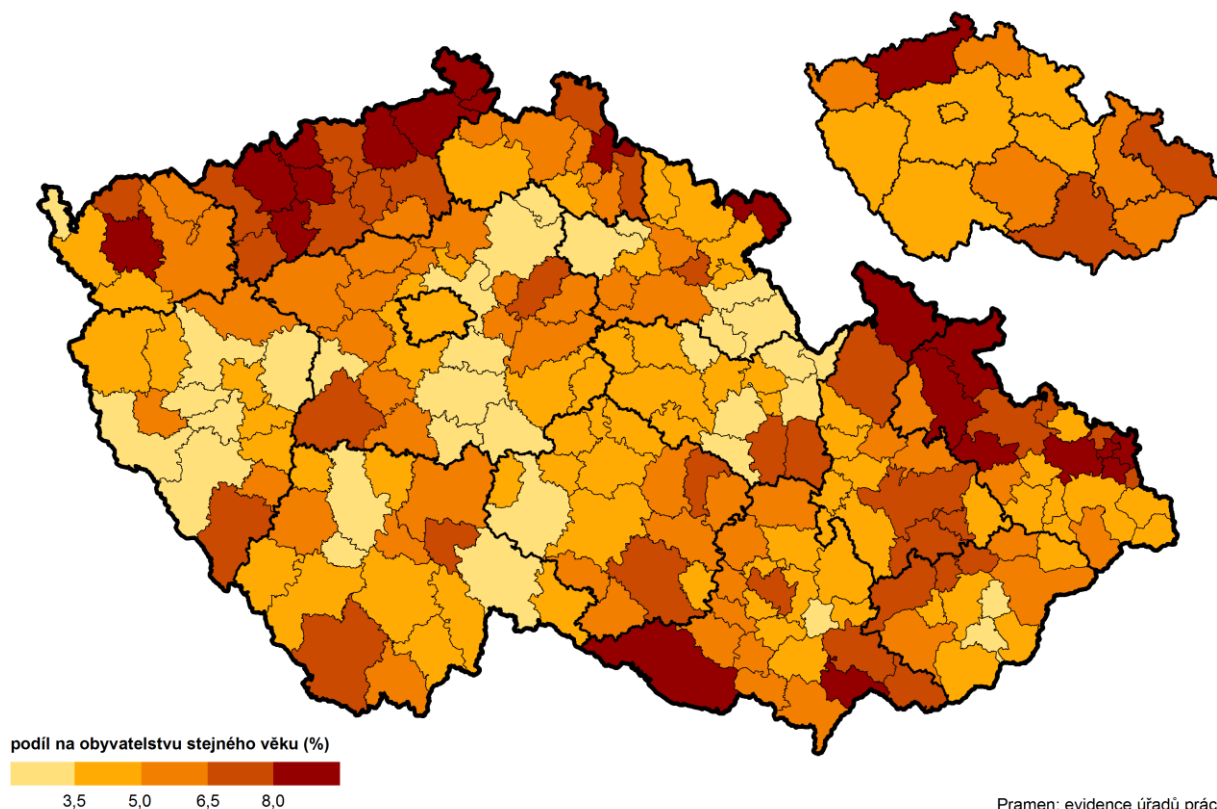
Pramen: Úřad práce České republiky - generální ředitelství

v %

	Podíl nezaměstnaných osob ve věku ¹⁾											
	15–64 let			15–19 let			20–24 let			25–29 let		
	celkem	muži	ženy	celkem	muži	ženy	celkem	muži	ženy	celkem	muži	ženy
Královéhradecký kraj	3,72	3,76	3,69	2,06	2,21	1,90	4,54	4,96	4,10	4,37	4,39	4,35
v tom SO ORP:												
Broumov	8,42	9,39	7,40	5,82	7,36	4,15	8,62	10,27	6,75	9,04	10,48	7,45
Dobruška	2,09	1,75	2,45	1,26	1,20	1,32	1,63	1,25	2,03	1,61	0,92	2,39
Dvůr Králové n. L.	5,24	4,88	5,62	1,80	2,28	1,31	4,07	3,82	4,34	5,27	5,22	5,33
Hořice	3,85	4,01	3,68	2,53	2,59	2,46	4,29	5,27	3,28	4,09	4,76	3,35
Hradec Králové	4,03	4,15	3,91	2,29	2,44	2,12	5,60	6,68	4,48	5,21	5,60	4,81
Jaroměř	5,57	5,80	5,32	3,85	3,82	3,89	6,28	7,50	4,96	7,35	7,29	7,42
Jičín	2,58	2,44	2,73	1,94	1,80	2,09	2,99	2,86	3,13	3,04	2,70	3,41
Kostelec nad Orlicí	1,55	1,23	1,88	0,61	0,82	0,37	1,75	1,69	1,81	1,69	1,04	2,34
Náchod	3,21	3,55	2,86	1,57	1,60	1,54	4,76	5,50	3,99	4,08	3,99	4,19
Nová Paka	2,78	2,75	2,82	1,89	2,33	1,42	3,22	3,96	2,31	2,87	2,24	3,54
Nové Město nad Met.	2,48	2,47	2,49	0,88	0,86	0,91	3,71	3,70	3,72	3,70	2,93	4,52
Nový Bydžov	5,47	5,29	5,66	3,09	2,23	4,07	7,87	8,90	6,70	5,36	5,34	5,39
Rychnov nad Kněž.	1,66	1,36	1,98	0,93	1,23	0,63	1,85	0,84	3,03	2,03	1,38	2,69
Trutnov	4,27	4,40	4,13	2,22	2,44	1,96	4,73	4,70	4,76	4,37	5,11	3,55
Vrchlabí	3,21	3,07	3,35	0,94	0,92	0,98	3,86	3,92	3,80	3,43	2,58	4,40

¹⁾ podíl dosažitelných uchazečů o zaměstnání v evidenci úřadu práce v daném věku k 31. 12. 2016 ze všech obyvatel stejného věku k 31. 12. 2015

Nezaměstnané osoby ve věku 25–29 let podle SO ORP a krajů k 31. 12. 2016



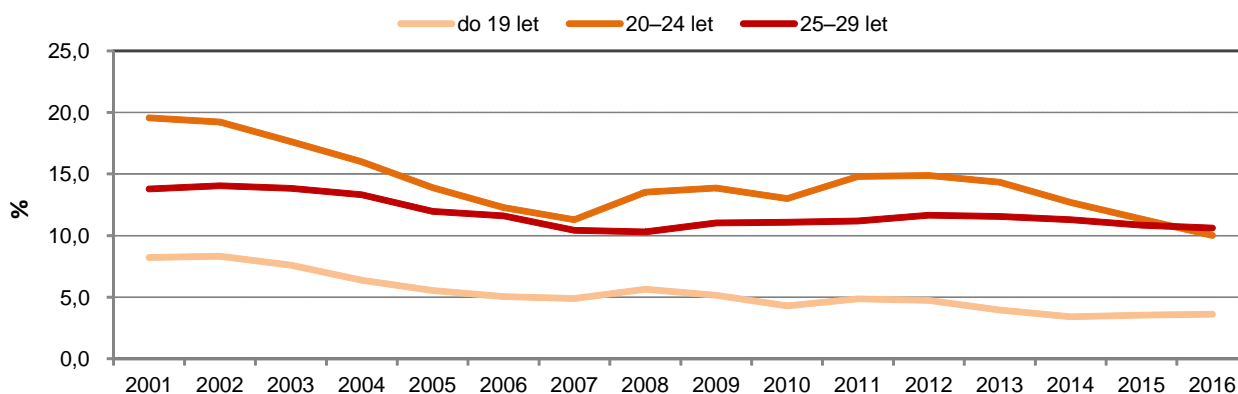
Jaká byla nezaměstnanost ke konci roku 2016 v jednotlivých **okresech** kraje podle **věkových skupin** naznačuje graf 3.12. Pouze v okrese Hradec Králové je výrazně vyšší nezaměstnanost juniorů ve věku 20–24 let oproti věku 25–29 let. V ostatních okresech jsou rozdíly v těchto věkových skupinách minimální.

Z hlediska **správních obvodů ORP** Královéhradeckého kraje nejvyšší podíl dosažitelných uchazečů o zaměstnání ve věku 15–29 let na sto obyvatel stejného věku byl mezi muži ve správních obvodech Broumov, Jaroměř, Nový Bydžov a Hradec Králové a naopak nejlépe hledali své uplatnění na trhu práce mladí muži ve správním obvodu Dobruška, Rychnov nad Kněžnou a Kostelec nad Orlicí. U žen byla situace velmi podobná jako u mužů, mezi správními obvody s nejvyšší a nejnižší nezaměstnaností figurují stejné správní obvody ORP.

Věková struktura nezaměstnaných mladých lidí byla v kraji následující. Z celkového počtu 14,3 tis. uchazečů o zaměstnání ke konci roku 2016 jich téměř čtvrtina (24,2 %) byla ve věku do 29 let, to bylo mezi kraji nejvyšší procento, výrazně nad průměrem ČR (22,4 %). Z toho nezaměstnaní mladí lidé do 19 let tvořili 3,6 %, ve věku 20–24 let 10 % a ve věku 25–29 let 10,6 % z celkového počtu uchazečů o zaměstnání. Také v jednotlivých věkových kategoriích se krajské podíly pohybovaly nad republikovým průměrem, 10% podíl nezaměstnaných ve věku 20–24 let v Královéhradeckém kraji byl ze všech regionů nejvyšší.

Graf 3.14 Podíl mladých uchazečů podle věku na celkovém počtu nezaměstnaných v Královéhradeckém kraji k 31. 12.

Pramen: Ministerstvo práce a sociálních věcí



Dlouhodobý vývoj počtu mladých lidí hledajících zaměstnání odráží stav ekonomiky v kraji i celé ČR. Obecně, pokud se ekonomice daří, klesají počty nezaměstnaných a zvyšuje se nabídka volných pracovních míst na trhu práce a to platí i pro věkovou kategorii do 29 let. Jak se vyvíjel podíl mladých uchazečů o zaměstnání na celkovém počtu nezaměstnaných v kraji za posledních šestnáct let zobrazuje graf 3.14. Od přelomu tisíciletí do roku 2007 podíl nezaměstnaných mladých lidí celkem i v jednotlivých věkových kategoriích klesal. Vlivem krize (po roce 2008) se začal jejich počet zvyšovat. Nejrychleji rostl podíl nezaměstnaných mladých lidí ve věku 20–24 let, v kategorii 25–29 let byl jejich nárůst pomalejší a projevil se až v roce 2009. U nejmladší kategorie nezaměstnaných (do 19 let) v roce 2008 jejich podíl vzrostl, ale od roku 2011 se stále snižuje. Ve zbývajících dvou věkových kategoriích pozorujeme pokles jejich podílu na celkovém počtu nezaměstnaných až v posledních čtyřech letech.

Tab. 3.15 Podíl uchazečů o zaměstnání¹⁾ podle věku, pohlaví a okresů k 31. 12. 2016

Pramen: Ministerstvo práce a sociálních věcí

v %

	do 19 let		20–24 let		25–29 let		15–29 let	
	muži	ženy	muži	ženy	muži	ženy	muži	ženy
Královéhradecký kraj	4,0	3,3	11,1	8,9	10,8	10,4	25,8	22,6
v tom okresy:								
Hradec Králové	3,7	3,3	12,9	8,9	11,8	10,5	28,4	22,7
Jičín	4,8	4,6	10,8	8,6	10,0	10,5	25,6	23,7
Náchod	4,3	4,0	11,8	9,5	11,0	12,1	27,1	25,6
Rychnov nad Kněž.	5,1	2,3	7,1	9,4	7,1	10,6	19,3	22,3
Trutnov	3,4	2,4	8,7	8,5	10,2	8,8	22,2	19,6

¹⁾ na uchazečích daného pohlaví a věku

Lišilo se i zastoupení nezaměstnaných juniorů na celkovém počtu nezaměstnaných v jednotlivých **okresech** kraje. V okrese Náchod a Hradec Králové tvořili mladí uchazeči o zaměstnání do 29 let více než čtvrtinu z nezaměstnaných, naopak v okrese Trutnov a Rychnov nad Kněžnou to byla jen pětina.

Tab. 3.16 Podíl uchazečů o zaměstnání¹⁾ podle věku, pohlaví a správních obvodů ORP k 31. 12. 2016

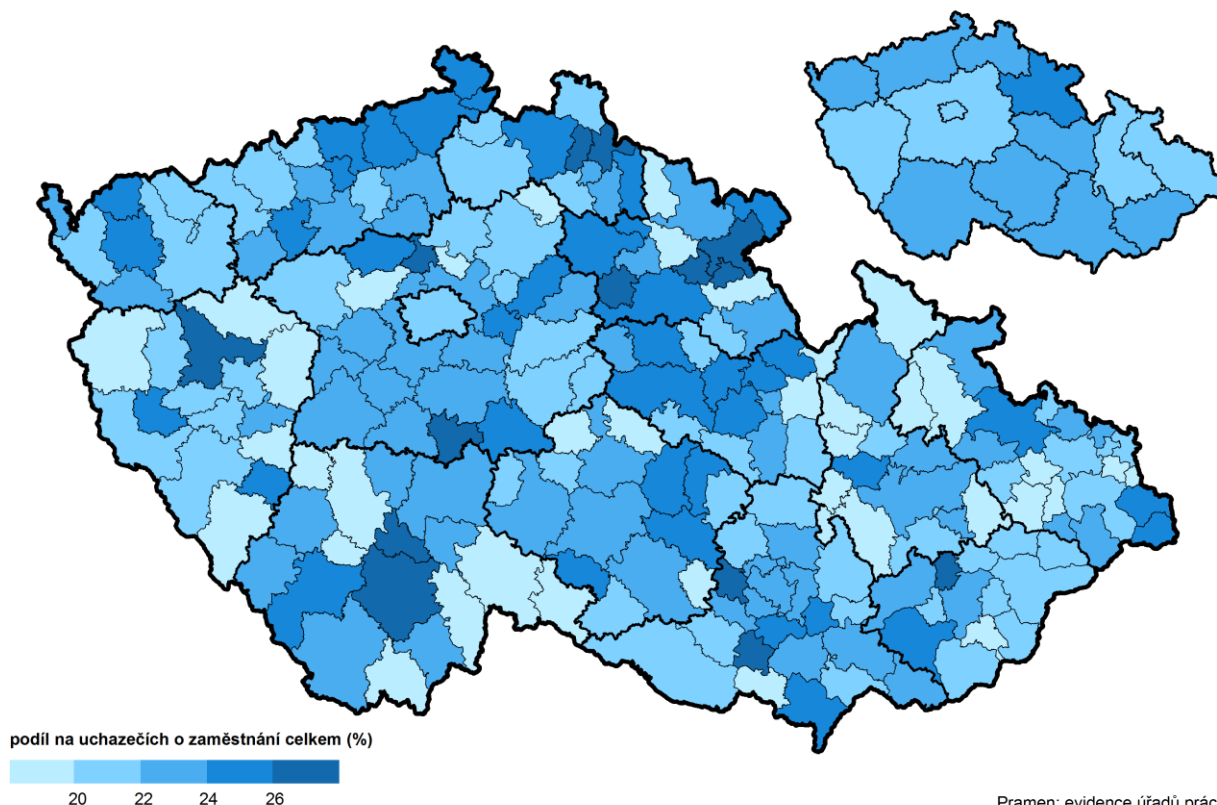
Pramen: Úřad práce České republiky - generální ředitelství

v %

	do 19 let		20–24 let		25–29 let		15–29 let	
	muži	ženy	muži	ženy	muži	ženy	muži	ženy
Královéhradecký kraj	4,0	3,3	11,1	8,9	10,8	10,4	25,8	22,6
v tom SO ORP:								
Broumov	6,0	4,1	11,1	8,4	11,5	9,7	28,5	22,3
Dobruška	5,1	3,8	6,8	7,5	5,1	8,8	16,9	20,0
Dvůr Králové n. L.	3,2	1,6	7,0	6,8	9,8	8,8	20,0	17,3
Hořice	4,8	4,5	11,1	7,7	11,1	8,1	27,0	20,3
Hradec Králové	3,6	3,0	12,5	8,5	12,1	10,7	28,2	22,2
Jaroměř	5,1	5,4	11,7	7,9	11,7	12,4	28,4	25,7
Jičín	4,6	4,8	9,9	9,8	9,9	11,1	24,5	25,7
Kostelec nad Orlicí	4,4	1,2	10,6	7,7	7,1	10,7	22,1	19,5
Náchod	3,2	3,5	12,6	10,7	10,3	12,1	26,1	26,3
Nová Paka	5,5	3,4	13,3	6,7	7,8	12,6	26,6	22,7
Nové Město n. Met.	2,5	2,5	12,3	11,5	11,5	16,4	26,2	30,3
Nový Bydžov	3,1	4,8	16,1	10,5	9,9	8,1	29,1	23,4
Rychnov n. Kněž.	5,7	2,0	5,1	11,5	8,5	11,9	19,3	25,4
Trutnov	4,0	3,1	9,0	9,8	11,2	7,8	24,2	20,7
Vrchlabí	1,8	1,8	9,8	7,6	7,4	10,6	19,1	20,0

¹⁾ na uchazečích daného pohlaví a věku

Uchazeči o zaměstnání ve věku 15–29 let podle SO ORP a krajů k 31. 12. 2016



Rozdíly byly v jednotlivých okresech i mezi pohlavími. Zatímco podíl nezaměstnaných mladých mužů do 29 let v okrese Hradec Králové se přiblížil 30% hranici, v okrese Rychnov nad Kněžnou tvořili necelou pětinu z celkového počtu nezaměstnaných mužů v okrese. Z hlediska jednotlivých věkových kategorií měl nejvyšší zastoupení nezaměstnaných do 19 let okres Jičín (4,7 %), ve věkové kategorii 20–24 let okres Hradec Králové (10,9 %) a ve věku 25–29 let okres Náchod (11,5 %).



V polovině **správních obvodů ORP** Královéhradeckého kraje byl podíl nezaměstnaných mladých lidí do 29 let na celkovém počtu nezaměstnaných více než čtvrtinový. Nejvyšší procento vykázaly správní obvody v severovýchodním cípu kraje (ORP Nové Město nad Metují, Jaroměř, Náchod) a také na jihozápadě kraje ve správním obvodu Nový Bydžov. Naopak správní obvody ORP na severu kraje (Dvůr Králové nad Labem a Vrchlabí) a na východě (Dobruška) měly podíl juniorů nejnižší, méně než pětinový. Také z hlediska pohlaví byly rozdíly mezi správními obvody výrazné. Zatímco ve správním obvodu ORP Nový Bydžov představoval podíl nezaměstnaných mladých mužů 29,1 % ve správním obvodu Dobruška to bylo o více než 12 procentních bodů méně (16,9 %). U žen byl rozdíl ještě větší (13 procentních bodů). Ve správním obvodu Nové Město nad Metují činil podíl nezaměstnaných mladých žen do 29 let 30,3 %, naopak ve správním obvodu Dvůr Králové nad Labem byl tento podíl 17,3 %.

Tab. 3.17 Podíl nezaměstnaných absolventů škol a mladistvých na celkovém počtu uchazečů o zaměstnání podle okresů k 31. 12. 2016

Pramen: Ministerstvo práce a sociálních věcí

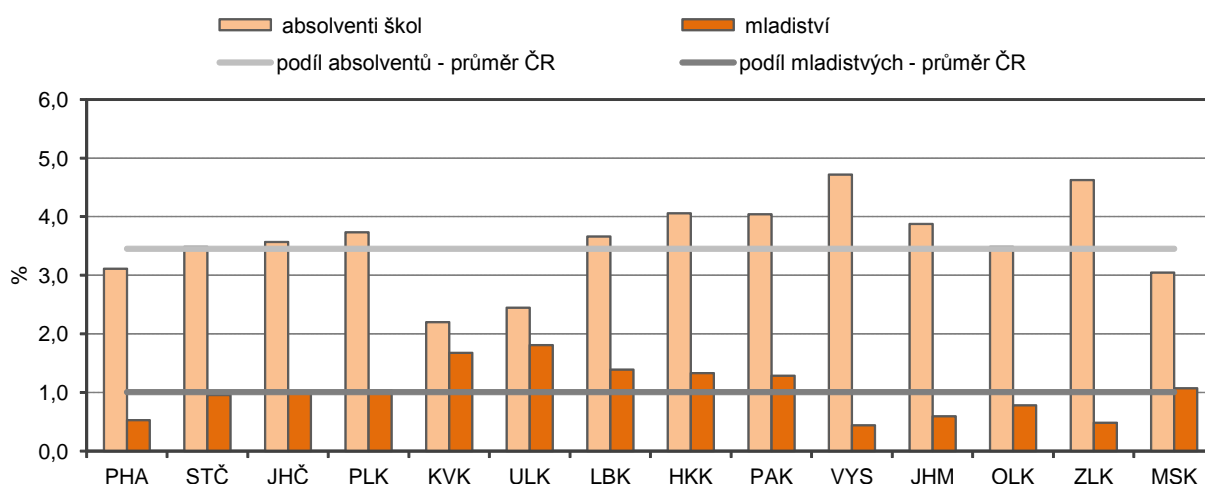
v %

	Absolventi				Mladiství			
	celkem	v evidenci úřadů práce déle než 6 měsíců		celkem	v evidenci úřadů práce déle než 6 měsíců			
		muži	ženy		muži	ženy	muži	ženy
Královéhradecký kraj	4,1	0,4	0,6	1,3	1,3	0,4	0,4	
v tom okresy:								
Hradec Králové	4,8	0,5	0,9	0,9	1,2	0,3	0,4	
Jičín	4,8	0,4	0,6	2,1	1,6	0,6	0,3	
Náchod	3,1	0,6	0,6	1,7	1,7	0,4	0,3	
Rychnov nad Kněž.	3,4	-	0,2	1,7	1,2	0,5	0,5	
Trutnov	3,8	-	0,4	1,2	1,1	0,5	0,4	

Ke konci roku 2016 evidovaly úřady práce celkem 579 nezaměstnaných **absolventů škol**, to bylo 4,1 % z celkového počtu nezaměstnaných v kraji a mezi kraji to byl třetí nejvyšší podíl. Ještě vyšší procento nezaměstnaných absolventů škol vykázal Kraj Vysočina (4,7 %) a Zlínský kraj (4,6 %), když republikový průměr činil 3,5 %. Dobrou zprávou je, že do půl roku si většina absolventů škol své pracovní místo najde a bez práce pak zůstává 0,5 % z celkového počtu nezaměstnaných. V kraji pak zůstává po šesti měsících v průměru nezaměstnaný každý osmý absolvent škol, v okrese Rychnov nad Kněžnou je to každý třicátý a v okrese Náchod každý pátý.

Graf 3.15 Podíl nezaměstnaných absolventů škol a mladistvých podle krajů k 31. 12. 2016¹⁾

Pramen: Ministerstvo práce a sociálních věcí



¹⁾ podíl na celkovém počtu uchazečů o zaměstnání evidovaných na úřadu práce

Mladistvých uchazečů o zaměstnání bylo podle evidence úřadů práce k 31. 12. 2016 v kraji celkem 190, tj. 1,3 % z celkového počtu nezaměstnaných. V porovnání s ostatními regiony je to čtvrtý nejvyšší podíl po kraji Ústeckém, Karlovarském a Libereckém, když průměr ČR činil 1 %. Po šesti měsících v evidenci úřadů práce klesl jejich podíl na 0,4 % celkového počtu nezaměstnaných v kraji. Z celkového počtu nezaměstnaných mladistvých bylo evidováno úřady práce déle než půl roku 28,9 % v kraji, v okrese Trutnov to bylo 38,5 % a více než čtvrtina mladistvých v okrese Náchod, což bylo z okresů v kraji nejméně.

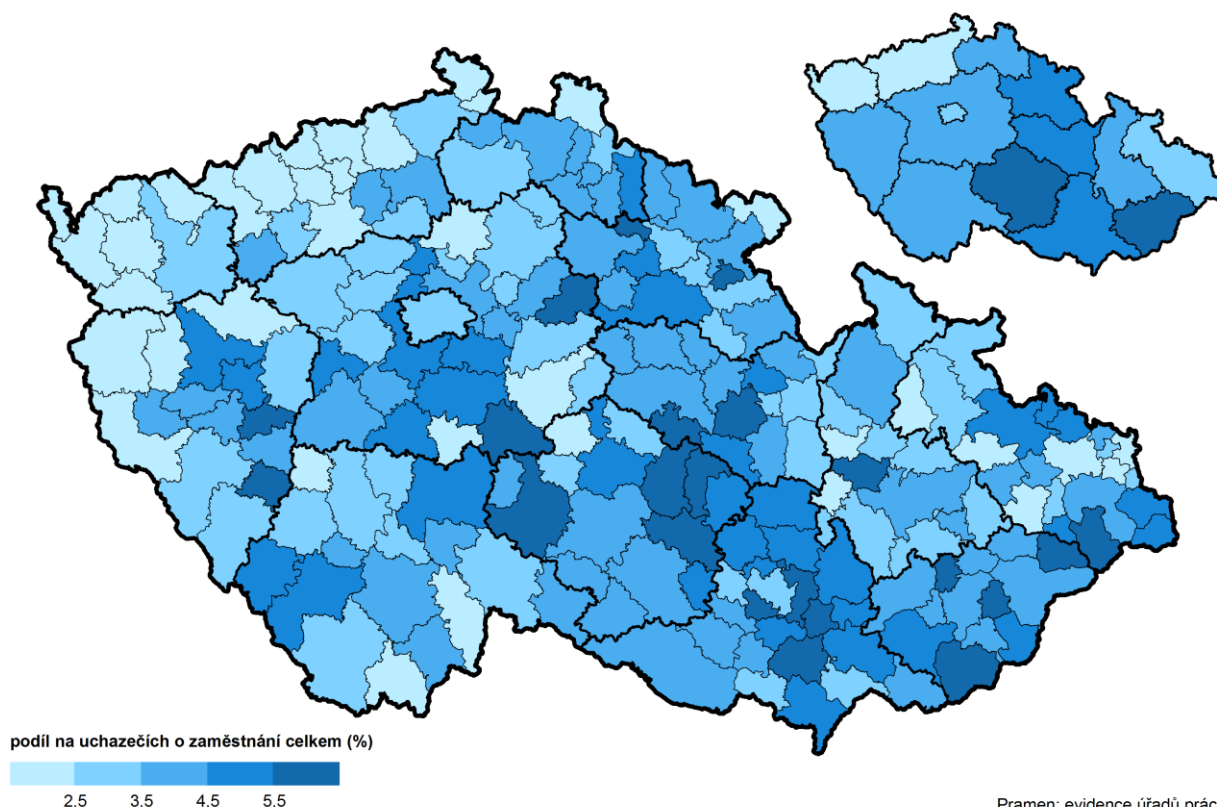
Tab. 3.18 Podíl nezaměstnaných absolventů škol a mladistvých na celkovém počtu uchazečů o zaměstnání podle správních obvodů ORP k 31. 12. 2016

Pramen: Úřad práce České republiky - generální ředitelství

v %

	Absolventi				Mladiství			
	celkem		v evidenci úřadů práce déle než 6 měsíců		celkem		v evidenci úřadů práce déle než 6 měsíců	
	muži	ženy	muži	ženy	muži	ženy	muži	ženy
Královéhradecký kraj	4,1	4,0	0,4	0,6	1,3	1,3	0,4	0,4
v tom SO ORP:								
Broumov	1,7	1,8	0,6	-	2,9	1,3	1,4	0,5
Dobruška	4,2	1,9	-	0,6	2,5	2,5	0,8	1,9
Dvůr Králové n. L.	2,7	3,9	-	0,6	1,6	0,4	0,7	0,4
Hořice	4,0	6,8	0,4	1,4	1,6	0,5	0,4	-
Hradec Králové	5,6	4,3	0,5	1,0	0,9	1,1	0,3	0,3
Jaroměř	2,5	2,5	0,5	1,1	1,8	2,5	0,3	-
Jičín	4,1	4,3	0,5	0,5	2,4	2,5	0,5	0,5
Kostelec nad Orlicí	1,8	3,6	-	-	0,9	-	-	-
Náchod	3,8	3,2	0,7	0,8	1,2	1,6	-	0,3
Nová Paka	6,3	5,0	-	-	2,3	0,8	1,6	-
Nové Město n. Met.	5,7	9,0	0,8	-	-	0,8	-	-
Nový Bydžov	4,0	3,3	0,6	0,3	0,6	1,8	-	0,6
Rychnov n. Kněž.	3,4	4,1	-	-	1,7	1,2	0,6	-
Trutnov	3,9	3,9	-	0,2	1,2	1,8	0,4	0,6
Vrchlabí	2,2	6,2	-	0,3	0,6	-	0,3	-

Nezaměstnaní absolventi škol podle SO ORP a krajů k 31. 12. 2016



Z hlediska **správních obvodů ORP** Královéhradeckého kraje nejvyšší procento nezaměstnaných absolventů vykázal správní obvod ORP Nové Město nad Metují (7,4 %), Nová Paka (5,7 %) a Hořice (5,3 %). Nejvyšší podíl nezaměstnaných mladistvých měl správní obvod ORP Dobruška a Jičín (shodně 2,5 %).

Tab. 3.19 Pracovní místa v evidenci úřadů práce vhodná pro nezaměstnané absolventy škol a mladistvé podle okresů k 31. 12. 2016

Pramen: Ministerstvo práce a sociálních věcí

	Celkem	pro absolventy		pro mladistvé	
		celkem	podíl na celkovém počtu pracovních míst	celkem	podíl na celkovém počtu pracovních míst
Královéhradecký kraj	6 151	1 715	27,9	61	1,0
v tom okresy:					
Hradec Králové	1 828	510	27,9	33	1,8
Jičín	707	243	34,4	6	0,8
Náchod	939	286	30,5	6	0,6
Rychnov nad Kněž.	1 401	475	33,9	10	0,7
Trutnov	1 276	201	15,8	6	0,5

Zatímco pro nezaměstnané absolventy škol bylo v kraji k dispozici 27,9 % ze všech **volných pracovních míst** evidovaných úřady práce Královéhradeckého kraje ke konci roku 2016, pro mladistvé to bylo pouhé jedno procento. Rozdíly mezi okresy v kraji byly téměř 20 procentních bodů. V okrese Jičín a Rychnov nad Kněžnou bylo každé třetí volné pracovní místo vhodné pro absolventy škol, v okrese Trutnov to bylo jen každé sedmé až šesté volné pracovní místo.

Pro dokreslení situace o postavení mladých lidí na trhu práce lze využít i **ad hoc modul** Výběrového šetření pracovních sil z roku 2016, který se touto problematikou zabýval. Výsledky modulu byly zveřejněny na webových stránkách ČSÚ v rychlé informaci a také v květnovém čísle časopisu Statistika a my, data byla publikována za ČR, nikoliv do krajů.

Z odpovědí na otázku o **uplatnění vzdělání** mladých lidí ve věku 15–34 let vyplynulo, že s růstem úrovně formálního vzdělání roste i spokojenost s jeho uplatněním na trhu práce. Převážná část mladých lidí ve věku 20–34 let se základním vzděláním domnívá, že jejich znalosti a zkušenosti nejsou využity. Nespokojena je polovina respondentů se středním stupněm vzdělání bez maturity (vyučených). Lepší situace je mezi středoškoláky s maturitou, kde podíl nespokojených nebo spíše nespokojených se blíží 40 %. U vysokoškoláků naopak je nespokojeno s uplatněním svého vzdělání jen pouhých 13 % osob.

Nízká spokojenost je v oboru **služby** a to u vyučených v oboru, s maturitou i po vysokoškolských studiích. V oboru služby se to týká především restaurátérství (kuchařství, obsluha, pohostinské služby), ale i kadeřnické a kosmetické služby. Nespokojenost s uplatněním kvalifikace často uvádějí absolventi oboru umění a humanitní vědy a oboru zemědělství, lesnictví, rybářství a také absolventi všeobecného vzdělání (gymnázia, lycea).

Zjišťovala se i spokojenost podle **věku** respondentů. Více než polovina pracujících ve věku 20–24 let není spokojena s uplatněním svých znalostí a dovedností, ve věkové skupině 25–29 let již převažuje počet spokojených (55 % ze všech respondentů dané věkové skupiny). Vyšší podíl spokojených je i ve skupině mladších třicátníků. U všech věkových skupin převažovala vyšší spokojenost mužů než žen.

Pracující mladí lidé byli dotazováni, zda byli nuceni se kvůli současnému zaměstnání **stěhovat**. Kladně odpovědělo 13 % pracovníků ve věku 20–34 let a jedná se hlavně o absolventy terciárního studia a středních škol s maturitou. Odlišně odpovídali mladí lidé, ekonomicky neaktivní studenti, o případné změně bydliště mimo ČR. Ve věku 20–24 let tak kladně odpovědělo 35 % respondentů, s přibývajícím věkem se ale jejich podíl snižuje. Ve věku 25–29 let by se kvůli zaměstnání chtělo přestěhovat do zahraničí 16 %, ve skupině 30–34 letých jen 8 % respondentů.