

1. Demografické charakteristiky

Český statistický úřad zpracovává a publikuje údaje o počtu a složení obyvatel i jeho vývoji každé čtvrtletí. Věková struktura obyvatel je zveřejňována jednou ročně a součástí těchto výstupů jsou i informace o složení populace podle základních věkových skupin v České republice a územním členění podle krajů, okresů, správních obvodů, měst a obcí. Analýzy demografického vývoje z posledních let i zpracované projekce počtu obyvatelstva potvrzují obecné stárnutí populace České republiky i Královéhradeckého kraje, který patří k populačně nejstarším mezi kraji.

V této kapitole byly podrobněji zpracovány údaje za juniory, tzn. věkovou skupinu osob do 29 let jako celek, případně s větším detailním rozbohem podle věku vzhledem k dostupnosti statistických dat. Demografická analýza zahrnuje vývoj počtu populace juniorů včetně projekce, změny věkové struktury, index stáří a dále narození, plodnost, úmrtnost, příčiny smrti, naděje dožití, stěhování, sňatky a rozvody.

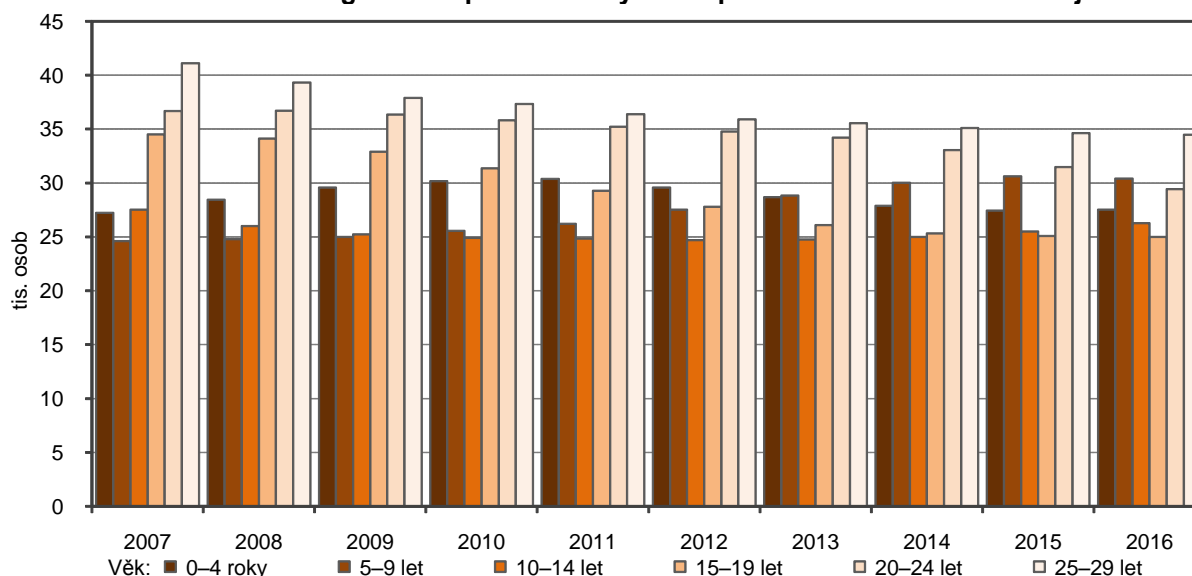
V současné době je Královéhradecký kraj populačně nejstarší v České republice. Průměrný věk dosáhl v minulém roce 42,7 let, zatímco před deseti lety to bylo 40,6 roků a v roce 2001 jen 39,3 let. Průměr za celou republiku činil 42,0 roků. Zároveň patří kraj k polovině krajů, které početně postupně ztrácejí obyvatelstvo. Za předpokladu uvedeného vývoje plodnosti, úmrtnosti a migrace zůstane i na počátku druhé poloviny tohoto století na přední pozici mezi kraji. Podíl juniorů na celkové populaci bude postupně klesat. Zpracovaná projekce nadále potvrdila, že Královéhradecký kraj je populačně stabilní.

Vývoj počtu juniorů, změny věkové struktury, index stáří

V Královéhradeckém kraji žilo ke konci roku 2016 celkem **173 142 juniorů**, z toho bylo 89 222 juniorů-mužů, tj. 51,5 % a 83 920 juniorek-žen, tj. 48,5 %. Jejich počet se za posledních deset let snížil o desetinu, tj. o 18,5 tis. Početně nejvíce juniorů žije v okrese Hradec Králové (50 455 osob), kde je výrazný vliv krajského města, nejméně v okrese Jičín (24 821 osob).

Podíl juniorů na celkové populaci dosáhl 31,4 % z celkového počtu 550 804 obyvatel, což je nejnižší podíl v dlouhodobém vývoji a v souvislosti s obecným trendem stárnutí populace se bude nadále snižovat. Mezi kraji je to 9. pořadí a průměr za ČR činil 31,6 %. Nejvyšší podíl juniorů je ve Středočeském kraji (32,6 %), který má nejmladší populaci mezi kraji. Naopak nejnižší podíl juniorů 30,2 % byl v Hl. městě Praze.

Graf 1.1 Mladá generace podle věkových skupin v Královéhradeckém kraji



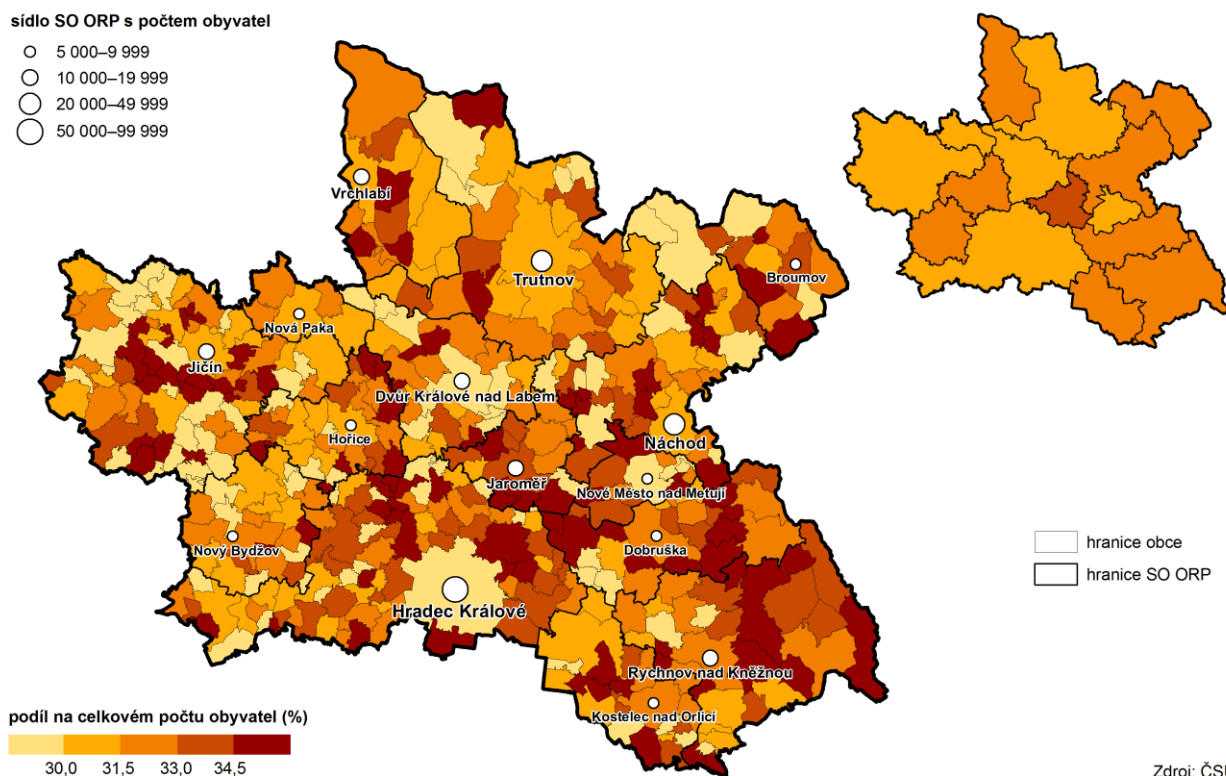
Podíl mladé generace byl v roce 2016 nejvyšší v okrese Rychnov nad Kněžnou (32,2 %) a nejnižší v okrese Hradec Králové (30,9 %). Ze správních obvodů byl nejvyšší podíl juniorů v SO ORP Jaroměř.

V krajském městě Hradec Králové žilo na konci minulého roku 27 598 juniorů, což představuje 30 % obyvatel města, 55 % juniorů z celého okresu a 16 % juniorů kraje. Druhý největší počet juniorů podle obcí v počtu 9 580 osob bydlí ve městě **Trutnov** (31 % obyvatel města, 26 % juniorů z celého okresu a 5,5 % juniorů kraje) a třetí místo patří **Náchodu** s 6 302 juniory (31 % obyvatel města, 18 % juniorů z celého okresu a 3,6 % juniorů kraje).

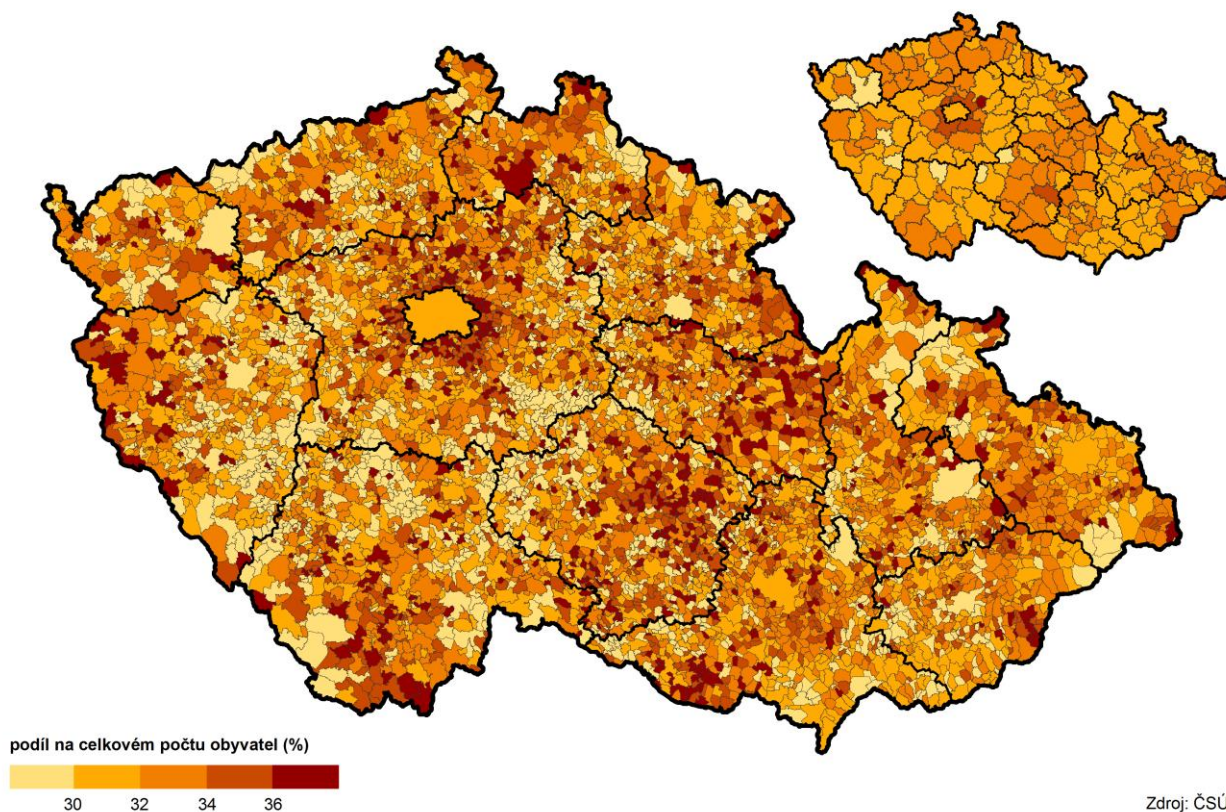
Osoby ve věku 0–29 let podle obcí a SO ORP Královéhradeckého kraje k 31. 12. 2016

sidlo SO ORP s počtem obyvatel

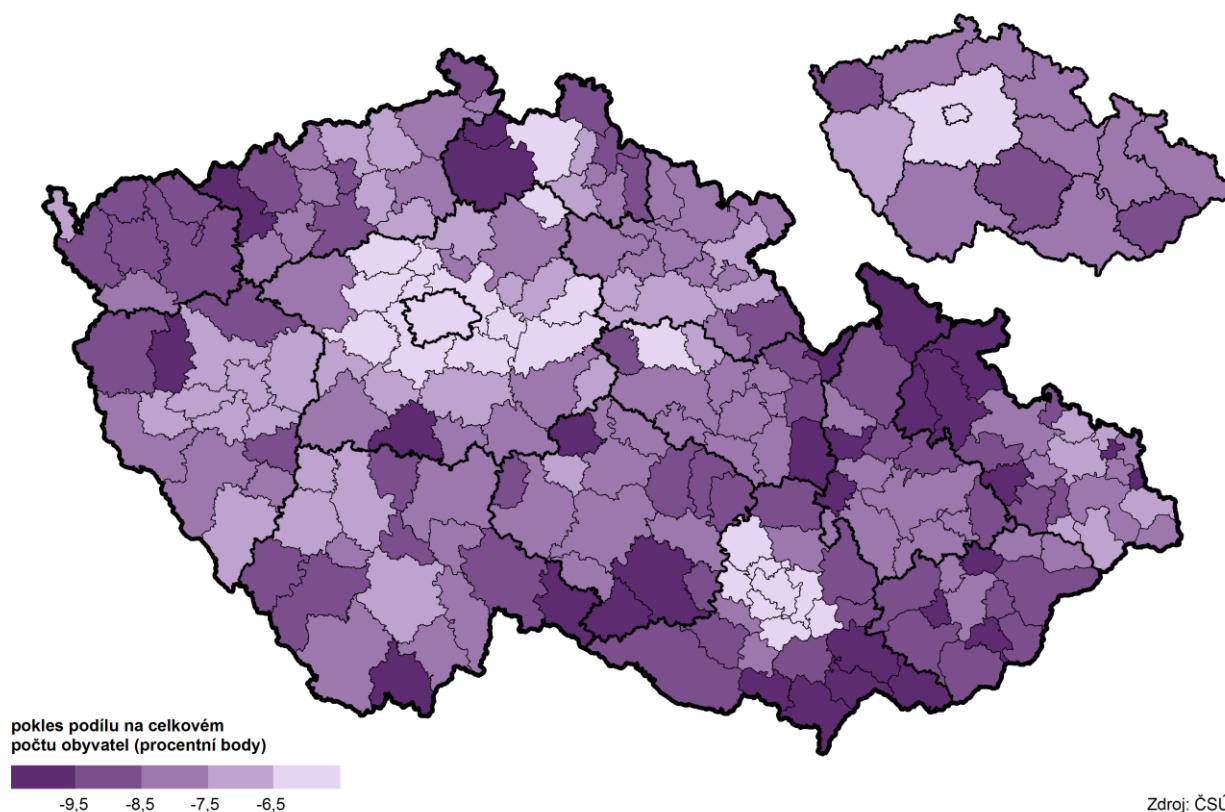
- 5 000–9 999
- 10 000–19 999
- 20 000–49 999
- 50 000–99 999



Osoby ve věku 0–29 let podle obcí a SO ORP k 31. 12. 2016



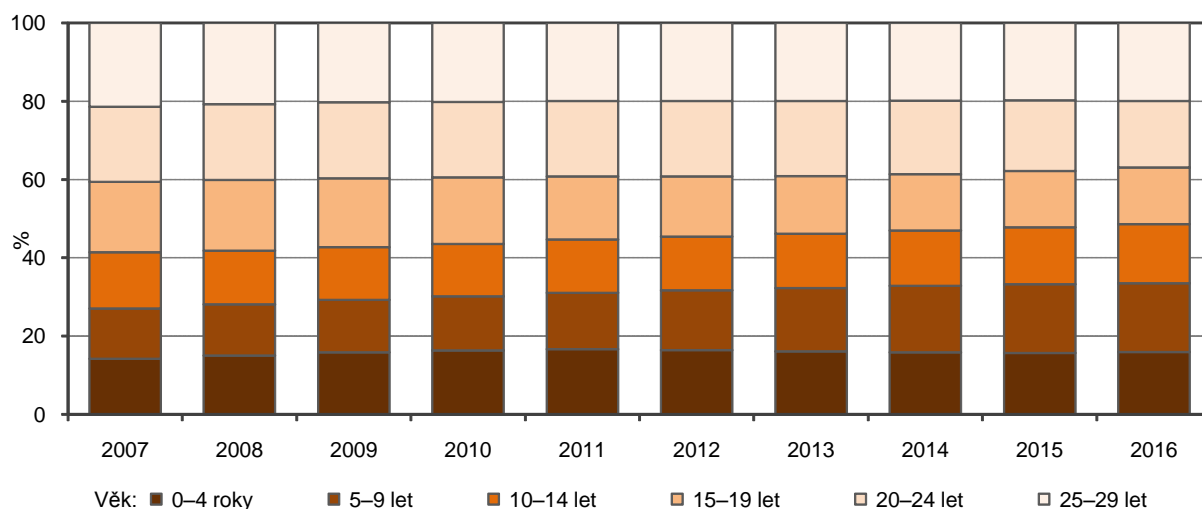
Změna podílu osob ve věku 0–29 let podle SO ORP a krajů mezi 31. 12. 2001 a 31. 12. 2016



Podíl juniorů v populaci postupně klesá, od roku 2001 z 39,0 % na 34,7 % v roce 2007 a 31,4 % v roce 2016. Z pohledu podrobnější věkové struktury dětí do 15 let a mladých 15–29letých je výrazně odlišný trend. Zatímco podíl dětí 0–14letých je spíše stabilní, zastoupení 15–29letých meziročně postupně klesá, a to již od počátku sledovaného období roku 2001.

Kromě správního obvodu ORP Hradec Králové došlo ve všech správních obvodech v kraji k poklesu podílu dětí do 15 let na celkové populaci, nejvyšší pokles byl do -3 procentních bodů v ORP Broumov, většina správních obvodů jen do -1,5 procentních bodů. Ve věkové skupině 15–29 let se snížil jejich podíl u všech správních obvodů a s větší intenzitou, což bylo v rozmezí -6,5 až -8 procentních bodů, nejvíce ve správních obvodech Vrchlabí a Rychnov nad Kněžnou.

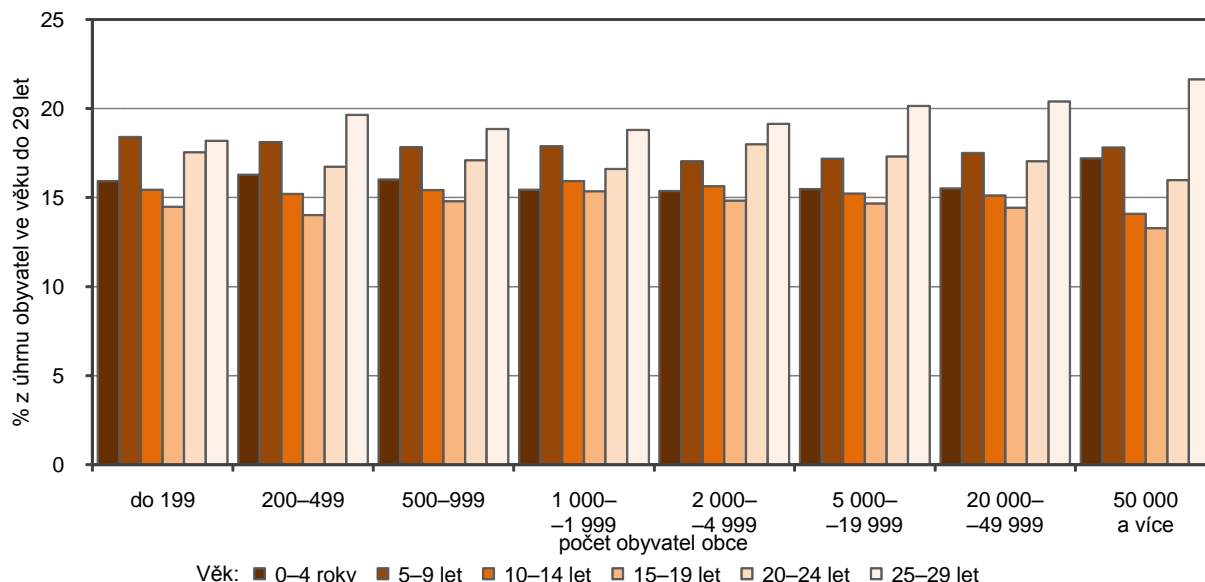
Graf 1.2 Složení mladé generace podle věkových skupin v Královéhradeckém kraji v letech 2007 až 2016



Podle **velikostních skupin obcí** v kraji je převážná většina venkovských obcí ve skupině do 2 000 obyvatel a města ve velikostní skupině nad 2 000 obyvatel, i když je v kraji deset měst s počtem obyvatel mezi 500 a 2 000 obyvateli.

Většina uvedených velikostních skupin obcí má podobné rozložení mladých do 29 let podle pětiletých věkových skupin. Odlišuje se pouze Krajské město Hradec Králové, kde je nejvyšší podíl mladých ve věku 25–29 let a nejnižší podíl tří věkových skupin od 10 do 24 let. Více než pětina 25–29letých bydlí ještě ve velkých městech Trutnov a Náchod a ve velikostní skupině 5 000–19 999 obyvatel, kde je 19 obcí a měst.

Graf 1.3 Věková struktura mladé generace podle velikostních skupin obcí v roce 2016



Královéhradecký kraj je v České republice populačně nejstarší. **Průměrný věk** dosáhl v minulém roce 42,7 let. Nejmladší obyvatelstvo žilo v okrese Rychnov nad Kněžnou (42,2 let) a nejstarší v okrese Hradec Králové (43,0 let). Z územního pohledu správních obvodů byl nižší průměrný věk v 10 správních obvodech ORP, zbývajících 5 správních obvodů překročilo průměrný věk kraje (Dvůr Králové nad Labem, Nové Město nad Metují, Nová Paka, Hradec Králové, Náchod). Nejmladší byly správní obvody Jaroměř a Rychnov nad Kněžnou.

Věkovou strukturu charakterizují také ukazatele **index stáří** a indexy závislosti. Index stáří udává počet osob 65 a více letých na 100 dětí ve věku 0–14 let. Královéhradecký kraj zaujímá **první místo mezi kraji** hodnotou 132 seniorů na 100 dětí a je nad celorepublikovým průměrem (120,7) o 11,3 procentních bodů. Následuje v pořadí kraj Zlínský (131,1), naopak Středočeský kraj měl nejnižší hodnotu (101,5).

Ekonomické zatížení produktivní složky obyvatelstva měříme pomocí indexů závislosti. Zastoupení dětí a populace osob 65 a víceletých v porovnání s osobám ve věku ekonomické aktivity 15–64 let je v Královéhradeckém kraji rovněž **nejvyšší mezi kraji**, což je 55 dětí a seniorů na 100 osob ve věku 15–64 let.

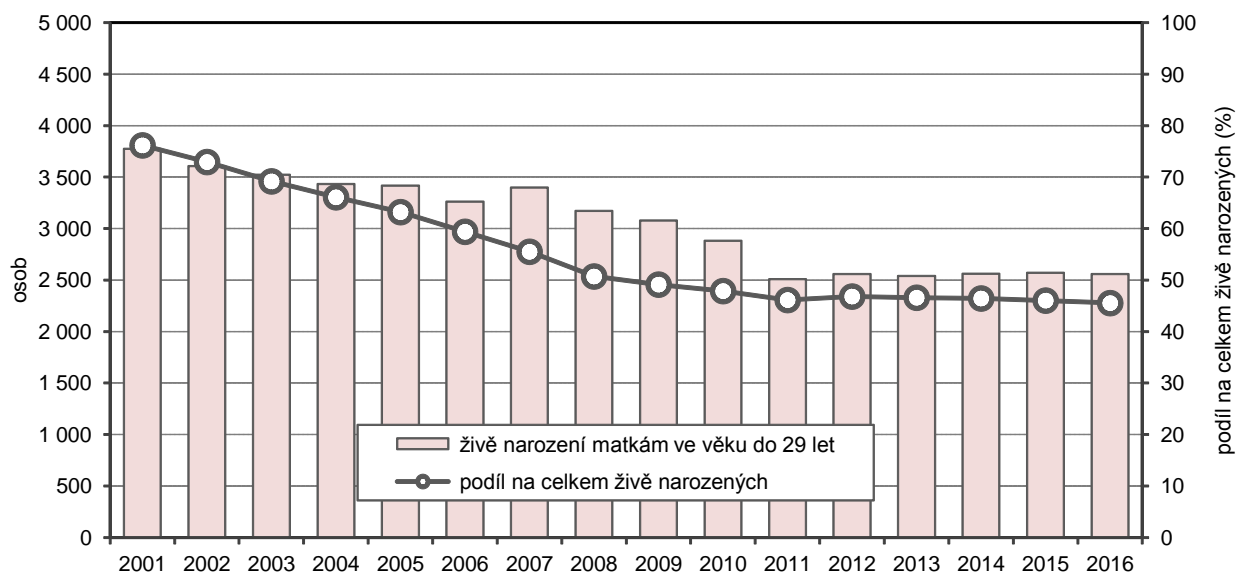
Narození a jejich struktura

V průběhu roku 2016 se v Královéhradeckém kraji živě narodilo 5 616 dětí, tj. 10,2 dětí na 1 000 obyvatel středního stavu (2 880 chlapců a 2 736 dívek). V porovnání s rokem 2015 to bylo o 34 dětí více. **V manželství** se narodilo 2 766 dětí, tj. 49,3 %. Nejvíce dětí (2 666, tj. 47,5 %) se narodilo jako prvorozených, 2 083 dětí (tj. 37,1 %) se narodilo jako druhých v pořadí, zbývajících 867 dětí (tj. 15,4 %) se narodilo jako třetích a dalších sourozenců. Nejvíce dětí se narodilo v absolutním i relativním vyjádření v okrese Hradec Králové (1 709 dětí, tj. 10,5 ‰).

Přirozenou měnou v kraji ubylo celkem 65 obyvatel, více narozených než zemřelých bylo v roce 2016 zaznamenáno v okresech Hradec Králové a Rychnov nad Kněžnou, ve zbývajících třech okresech byl přirozený úbytek obyvatel.

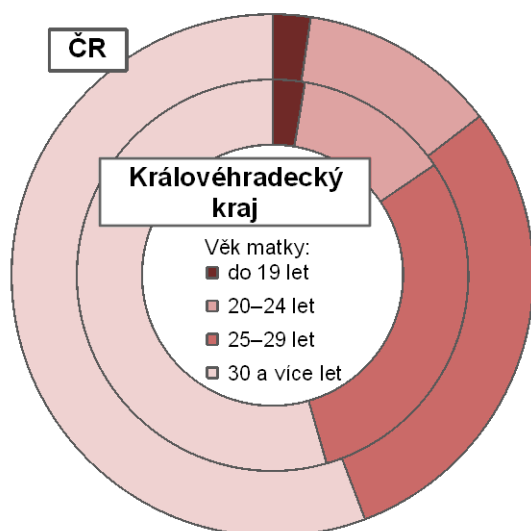


Graf 1.4 Živě narození matkám ve věku do 29 let v Královéhradeckém kraji

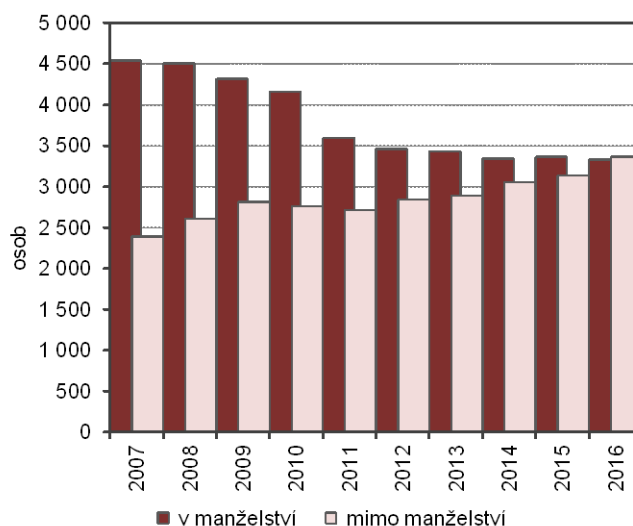


Matkám do 29 let věku se narodilo v roce 2016 v kraji 2 558 dětí, tj. 45,5 % z narozených dětí v kraji. S odsouváním narození dítěte do pozdějšího věku došlo k výraznému poklesu tohoto podílu, neboť v roce 2001 činil podíl dětí narozených matkám ve věku do 29 let 76,2 %. V čase tento podíl meziročně postupně klesal, od roku 2012 je intenzita poklesu již velmi malá.

Graf 1.5 Živě narození podle věku matky v roce 2016



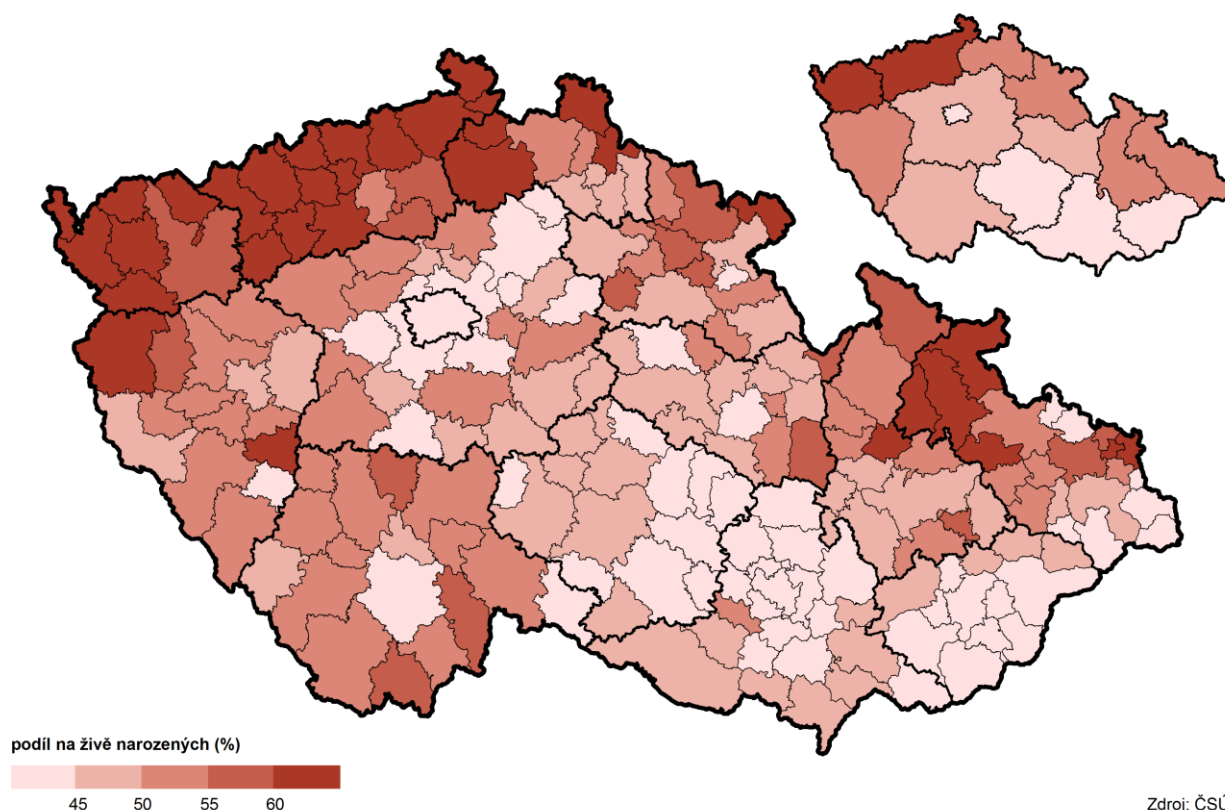
Graf 1.6 Živě narození v manželství a mimo manželství v Královéhradeckém kraji



Průměrný věk matky při narození dítěte činil v kraji 30,6 let, z toho při narození 1. dítěte 28,5 let. V roce 2001 to bylo 25,2 let. Nejvíce poklesla plodnost u žen ve věku 25–29 let, za deset let o 15 procentních bodů. Naopak vzrostla o téměř 23 procentních bodů plodnost u žen v další věkové skupině 30–34 let a o 16 procentních bodů u žen ve věku 35–39 let.

Stále více dětí se rodí **mimo manželství**. V roce 2016 tento podíl poprvé překročil hranici 50 %, z toho matkám ve věku do 29 let ještě více, a to 59,9 %. Nejvíce dětí narozených mimo manželství bylo ve správním obvodu ORP Broumov, naopak nejméně ve správním obvodu Nové Město nad Metují.

Děti narozené mimo manželství podle SO ORP a krajů v roce 2016



Tab. 1.1. Míry plodnosti podle věku žen

	2007	2008	2009	2010	2011	2012	2013	2014	2015	2016
Míry plodnosti podle věku žen¹⁾										
15–19	10,5	10,4	10,3	10,0	8,5	10,6	11,0	11,6	12,4	12,4
20–24	49,5	51,1	48,5	46,3	40,4	43,2	41,2	44,2	46,0	48,8
25–29	115,9	108,2	110,7	105,9	95,9	96,2	98,4	98,8	100,6	100,8
30–34	87,8	100,2	98,8	98,7	97,2	97,4	101,7	104,2	108,7	110,7
35–39	31,9	33,0	37,9	38,7	35,7	37,6	39,2	42,7	43,6	47,9
40–44	5,1	4,7	6,7	6,4	5,7	6,5	5,9	7,2	8,9	8,3
45–49	0,2	0,2	0,2	0,2	0,3	0,7	0,4	0,2	0,4	0,6
15–49	46,8	47,7	47,9	46,3	42,4	43,0	43,4	44,5	45,6	46,4
Úhrnná plodnost ²⁾	1,492	1,528	1,559	1,526	1,419	1,463	1,494	1,546	1,600	1,647

¹⁾ počet živě narozených dětí ženám v určitém věku na 1 000 žen v daném věku

²⁾ průměrný počet živě narozených dětí, které by se narodily jedné ženě za předpokladu, že by míry plodnosti podle věku zaznamenané ve sledovaném kalendářním roce zůstaly během jejího reprodukčního období (15-49 let) neměnné

Na počátku 21. století dosahovala podle analýzy ČSÚ úroveň **plodnosti** v ČR i ve všech jejích krajích historického minima. I nejvyšší zaznamenané hodnoty, které připadaly na kraje severozápadních Čech (Karlovarský, Ústecký, Liberecký), byly nižší než 1,3 dítěte na jednu ženu, tedy úroveň považovanou za velmi nízkou. Teprve kolem roku 2004 se ukazatel úhrnné plodnosti začal výrazněji zvyšovat, ženy realizovaly dříve odkládané porody, zároveň věkem nejvyšší plodnosti procházely silné generace žen narozených na konci sedmdesátých let.

Růst úhrnné plodnosti se zastavil v roce 2008, kdy průměrný počet dětí připadající na jednu ženu dosáhl v jednotlivých krajích hodnoty 1,37 až 1,61. V Královéhradeckém kraji se rostoucí úhrnná plodnost zastavila až v roce 2009 hodnotou 1,53 a začala klesat do roku 2014 a poslední dva roky opět vzrostla na loňských 1,65.

Tab. 1.2 Živě narození podle porodní hmotnosti a týdne těhotenství v roce 2016

	Celkem	z toho podle týdne těhotenství												
		do 27	28–29	30–31	32–33	34–35	36	37	38	39	40	41	42 a více	nezjištěno
Živě narození	5 616	24	10	24	48	117	154	330	709	1 401	1 766	834	128	71
z toho podle porodní hmotnosti:														
do 1999 g	142	24	10	22	30	36	7	7	4	2	-	-	-	-
2000–2499 g	248	-	-	-	12	50	47	54	40	27	13	2	-	3
2500–2999 g	1 027	-	-	-	5	24	71	128	217	279	218	62	6	17
3000–3499 g	2 272	-	-	2	1	5	24	111	308	666	785	309	44	17
3500–3999 g	1 472	-	-	-	-	1	5	26	114	343	575	337	61	10
4000–4499 g	354	-	-	-	-	-	-	1	17	71	140	111	12	2
4500 g a více	48	-	-	-	-	-	-	-	2	6	23	12	5	-
nezjištěno	53	-	-	-	-	1	-	3	7	7	12	1	-	22
Živě narození matkám ve věku do 29 let	2 558	12	5	9	21	61	72	134	335	664	808	354	51	32
z toho podle porodní hmotnosti:														
do 1999 g	64	12	5	8	15	17	3	2	1	1	-	-	-	-
2000–2499 g	117	-	-	-	1	28	21	19	24	16	8	-	-	-
2500–2999 g	509	-	-	-	4	12	36	51	111	133	121	32	-	9
3000–3499 g	1 057	-	-	1	1	3	10	48	141	324	368	131	21	9
3500–3999 g	645	-	-	-	-	-	2	12	47	157	252	146	24	5
4000–4499 g	125	-	-	-	-	-	-	-	5	27	44	43	5	1
4500 g a více	13	-	-	-	-	-	-	-	1	2	7	2	1	-
nezjištěno	28	-	-	-	-	1	-	2	5	4	8	-	-	8

Nejvíce dětí se v kraji rodí s porodní váhou 3 až 3,5 kg, stejně tak ženám do 29 let věku. Následují kategorie o jedno vyšší a nižší, tj. 3,5 až 4 kg a 2,5 až 3 kg.

Tab. 1.3 Míry potratovosti podle věku žen

	2007	2008	2009	2010	2011	2012	2013	2014	2015	2016
Míry potratovosti podle věku žen¹⁾										
15–19	8,5	10,5	9,4	9,0	8,3	7,4	8,6	9,1	8,5	9,0
20–24	20,3	18,1	17,1	17,0	17,9	18,8	17,0	17,1	17,2	17,4
25–29	28,2	27,3	28,2	27,5	22,9	25,4	27,3	25,1	22,8	26,4
30–34	27,9	26,8	30,3	27,1	28,7	26,7	24,5	29,0	25,8	24,7
35–39	19,9	20,6	19,8	21,0	20,9	19,0	19,0	18,3	18,5	20,8
40–44	8,5	8,8	8,5	9,1	9,4	8,9	9,5	8,6	9,3	8,5
45–49	0,5	1,1	1,2	1,6	0,9	1,1	0,7	1,3	0,9	0,8
15–49	17,2	17,0	17,3	16,8	16,2	15,8	15,6	15,7	14,8	15,3
Úhrnná potratovost ²⁾	0,567	0,564	0,570	0,558	0,542	0,535	0,531	0,541	0,513	0,536

¹⁾ počet potratů žen v určitém věku na 1 000 žen v daném věku

²⁾ průměrný počet potratů, který by připadl na jednu ženu za předpokladu, že by míry potratovosti podle věku zaznamenané ve sledovaném kalendářním roce zůstaly během jejího reprodukčního věku (15-49 let) neměnné

Tab. 1.4 Míry indukované potratovosti podle věku žen

	2007	2008	2009	2010	2011	2012	2013	2014	2015	2016
Míry indukované potratovosti podle věku žen¹⁾										
15–19	6,9	8,8	7,3	7,0	7,0	5,2	7,0	7,2	7,3	7,1
20–24	15,5	12,8	12,1	11,7	12,1	13,1	13,5	12,6	12,9	12,0
25–29	17,2	14,5	15,5	15,1	12,9	14,3	15,5	15,2	13,1	14,1
30–34	18,2	14,1	16,7	14,1	15,9	15,7	13,7	18,1	13,7	14,1
35–39	14,4	12,8	13,7	12,8	12,9	11,6	11,3	12,1	12,0	11,8
40–44	6,1	6,2	5,3	6,3	6,3	6,2	5,5	6,1	5,9	5,5
45–49	0,4	0,8	1,0	1,0	0,7	0,8	0,4	1,1	0,6	0,4
15–49	11,8	10,4	10,7	10,0	10,0	9,8	9,7	10,4	9,3	9,1
Úhrnná indukovaná potratovost ²⁾	0,394	0,349	0,358	0,338	0,337	0,333	0,332	0,361	0,326	0,323

¹⁾ počet interrupcí žen v určitém věku na 1 000 žen v daném věku

²⁾ průměrný počet interrupcí, který by připadl na jednu ženu za předpokladu, že by míry indukované potratovosti podle věku zaznamenané ve sledovaném kalendářním roce zůstaly během jejího reprodukčního věku (15-49 let) neměnné

Zemřelí, příčiny úmrtí, naděje dožití

V kraji zemřelo během roku 2016 celkem 5 681 obyvatel, z toho bylo 54 juniorů, tj. 1 %. V přepočtu na 1 000 obyvatel středního stavu to bylo 10,3 osob. Proti stejnému období roku 2015 se počet zemřelých snížil o 155 osob, u juniorů o 14 osob. Absolutně nejvíce obyvatel zemřelo v okrese Hradec Králové (1 673 osob, z toho 1,1 % juniorů), nejméně v okrese Rychnov nad Kněžnou (784 osob, z toho 0,6 % juniorů).

Přirozenou měnou v kraji ubylo 65 obyvatel, zatímco v roce 2015 v kraji přirozeně ubylo 254 obyvatel. Naposledy byl v kraji roční přirozený přírůstek obyvatel zaznamenán v roce 2010. V období leden až prosinec 2016 se v okresech Hradec Králové a Rychnov nad Kněžnou více obyvatel narodilo, než zemřelo, v okresech Jičín, Náchod a Trutnov byl zaznamenán přirozený úbytek obyvatel. Důsledkem přirozené měny přibýlo absolutně i relativně nejvíce obyvatel v okrese Rychnov nad Kněžnou (přírůstek 37 obyvatel, tj. 0,5‰).

Roční počet zemřelých juniorů se od roku 2001 pohyboval v kraji mezi 114 a 52 osobami podle vývoje v jednotlivých letech a v posledních letech se spíše snižoval. Úmrtnost je základní demografický proces pro stanovení trendu vývoje počtu obyvatel v dalších letech.

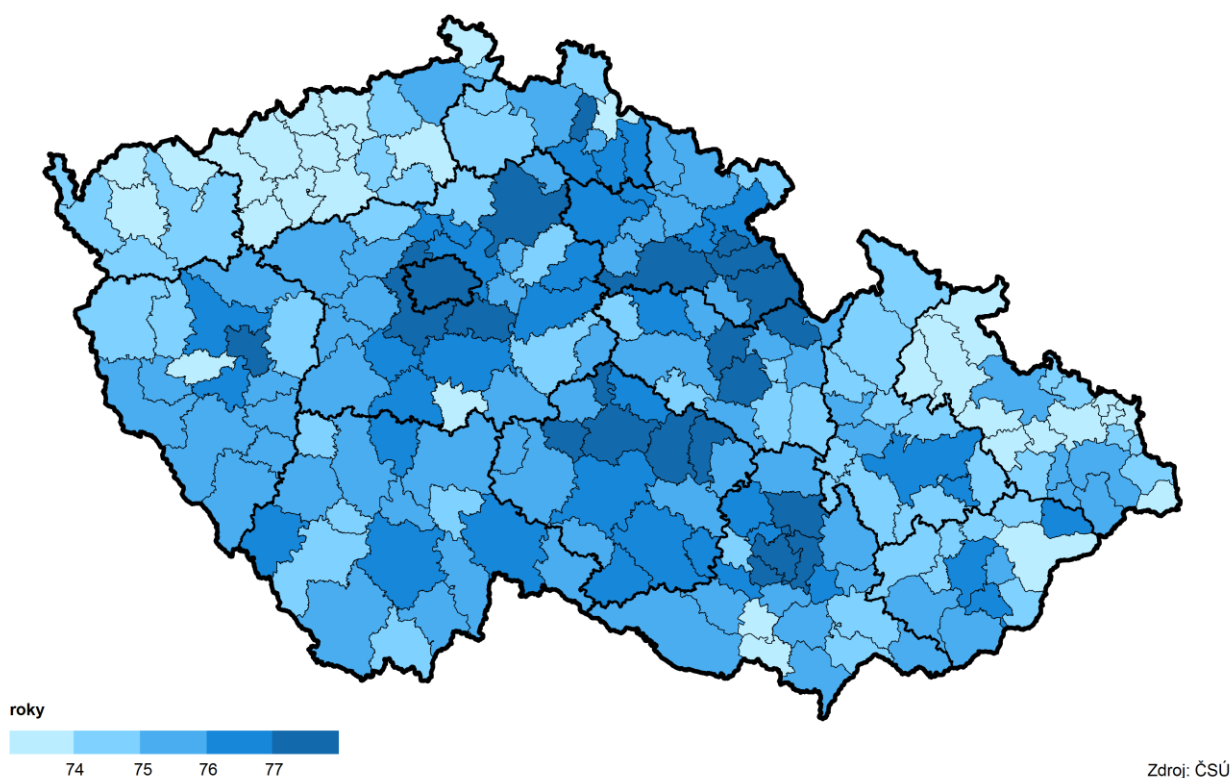
Z hlediska pohlaví byl vývoj úmrtnosti v neprospěch mužů a jejich zastoupení se v čase spíše snižovalo. U zemřelých juniorů převažovaly vnější příčiny úmrtí, dopravní nehody a sebevraždy.

Stabilní životní podmínky v Královéhradeckém kraji se odrážejí pozitivně v **naději na dožití**, kde kraj dosahuje příznivých výsledků. Kraj má v současnosti sice nejvyšší průměrný věk obyvatel mezi kraji, ale zároveň jednu z nejvyšších nadějí dožití mužů i žen při narození. U mužů je to mezi kraji 3. místo a u žen 5. místo. Posunem úmrtnosti do vyššího věku dlouhodobě roste naděje dožití. Je to i základní ukazatel využívaný při výpočtu projekce obyvatel kraje. Ukazatel naděje dožití vyjadřuje průměrný počet let, který má naděje prožít osoba v daném věku při zachování řádu úmrtnosti sledovaného období daného úmrtnostní tabulkou. Počítá se každoročně za Českou republiku, za kraje za dvouletá období a za okresy a správní obvody za pětiletá období kvůli vyloučení nahodilých výkyvů.

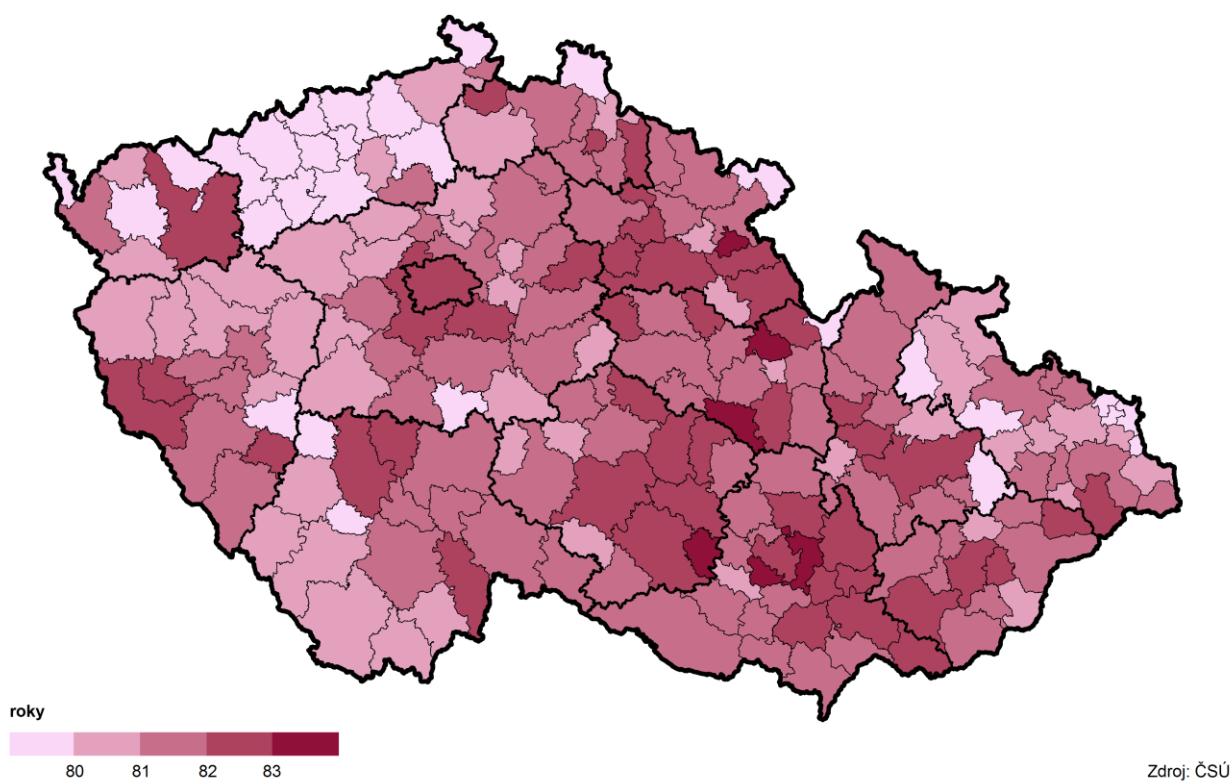
Stejně jako v celé republice i v Královéhradeckém kraji hodnota tohoto ukazatele dlouhodobě roste a je nad celostátním průměrem. Od roku 2001 vzrostla naděje dožití u mužů při narození z 72,5 let na 77 roků, tj. o 4,5 roků a u žen ze 79 roků na 82,2 roků, tj. o 3,2 roků. Znamená to dále, že muž ve věku 30 let má naděje prožít dalších 45,3 let a žena 51,6 let.



Naděje dožití mužů při narození podle SO ORP v období 2012–2016



Naděje dožití žen při narození podle SO ORP v období 2012–2016



Sňatky, rozvody

K 31. 12. 2016 bylo v kraji uzavřeno 2 565 **sňatků**, což bylo o 100 sňatků více než ke konci roku 2015 a nejvíce od roku 2009. V relativním vyjádření bylo uzavřeno 4,7 sňatků na 1 000 obyvatel středního stavu. Tři čtvrtiny ženichů i nevěst uzavíralo sňatek poprvé. Průměrný věk snoubenců za posledních 10 let postupně roste, při prvním sňatku byl ženich 31,8letý a nevěsta 27,1letá. Muži ve věku do 29 let uzavřeli v roce 2016 celkem 834 sňatků, většina (685 sňatků) jich bylo ve věkové skupině 25–29letých. Ženy ve věku do 29 let uzavřelo v roce 2016 celkem 1 235 sňatků, většina (685 sňatků) jich bylo ve věkové skupině 25–29letých.

Tab. 1.5 Sňatky podle bydliště ženicha

	2007	2008	2009	2010	2011	2012	2013	2014	2015	2016
Sňatky	2 964	2 738	2 421	2 484	2 347	2 337	2 268	2 508	2 465	2 565
z toho ženichové ve věku:										
do 19 let	8	11	8	4	7	6	5	4	3	4
20–24 let	275	219	166	195	162	156	166	145	171	145
25–29 let	976	841	760	681	627	693	604	677	626	685
z toho nevěsty ve věku:										
do 19 let	58	39	41	27	27	24	27	21	23	20
20–24 let	617	541	426	417	371	371	342	375	331	304
25–29 let	1 160	1 038	920	954	836	901	824	917	891	911
Sňatky mužů ve věku do 29 let	1 259	1 071	934	880	796	855	775	826	800	834
podle rodinného stavu ženicha:										
svobodný	2 118	2 001	1 738	1 796	1 718	1 773	1 712	1 887	1 848	1 931
rozvedený	808	703	655	663	604	545	532	601	594	616
Sňatky žen ve věku do 29 let	1 835	1 618	1 387	1 398	1 234	1 296	1 193	1 313	1 245	1 235
podle rodinného stavu nevěsty:										
svobodná	2 166	1 974	1 759	1 806	1 675	1 786	1 700	1 925	1 831	1 916
rozvedená	755	729	632	654	649	527	539	550	604	630

Z celkového počtu sňatků bylo 1 703 uzavřeno mezi svobodnými snoubenci, tj. dvě třetiny. Nejčastější kombinace v počtu 36 sňatků byl 30letý ženich a 28letá nevěsta, následoval vzájemný věk 28letý ženich a 27letá nevěsta (28 sňatků), 29letý ženich a 27letá nevěsta (27 sňatků) a 27letý ženich a 26letá nevěsta (27 sňatků). Svobodný ženich byl nejčastěji ve věku 30 a 29 let a svobodná nevěsta v pořadí ve věku 27, 26 a 28 let.

Tab. 1.6 Sňatky podle vzájemného věku svobodných snoubenců v roce 2016

	Celkem	Věk nevěsty																		
		do 17	18	19	20	21	22	23	24	25	26	27	28	29	30	31	32	33	34	35 a více
Celkem	1 703	3	4	12	24	28	54	75	109	135	183	193	171	149	130	109	62	63	48	151
do 17	-	-	-	-	-	-	-	-	-	-	-	-	-	-	-	-	-	-	-	-
18	-	-	-	-	-	-	-	-	-	-	-	-	-	-	-	-	-	-	-	-
19	4	-	-	-	1	-	-	2	-	1	-	-	-	-	-	-	-	-	-	-
20	15	1	2	2	3	-	2	-	-	1	1	1	-	-	-	1	-	-	-	1
21	10	-	1	2	1	1	2	-	-	1	-	1	-	-	1	-	-	-	-	-
22	17	-	-	3	1	2	3	4	1	-	2	-	-	-	-	-	-	-	-	1
23	41	-	-	-	3	4	6	7	6	3	6	4	1	-	-	1	-	-	-	-
24	53	1	-	1	2	6	5	7	10	5	4	3	2	2	1	1	-	-	1	2
25	95	-	-	-	1	3	7	13	11	22	14	5	4	7	4	3	-	-	1	-
26	115	-	-	1	2	2	9	6	12	18	25	14	9	5	4	6	-	-	1	1
27	120	-	-	-	2	2	4	8	11	14	27	20	10	4	5	4	3	3	1	2
28	140	-	-	1	-	2	4	8	16	15	24	28	14	12	7	3	2	2	2	-
29	155	-	-	-	-	1	2	3	14	11	18	27	20	31	8	11	2	1	3	3
30	173	-	-	-	2	1	3	5	7	18	11	23	36	22	21	13	2	5	1	3
31	134	-	-	1	1	-	3	2	4	9	12	19	17	18	21	8	5	1	6	7
32	125	-	-	1	3	1	-	3	4	4	7	11	14	16	18	21	9	4	2	7
33	85	-	-	-	-	-	2	1	4	2	9	12	6	8	13	4	4	7	5	8
34	93	-	-	-	-	1	-	1	3	5	5	7	10	10	8	9	8	12	5	9
35 a více	328	1	1	-	2	2	2	5	6	6	18	18	28	14	19	24	27	28	19	108



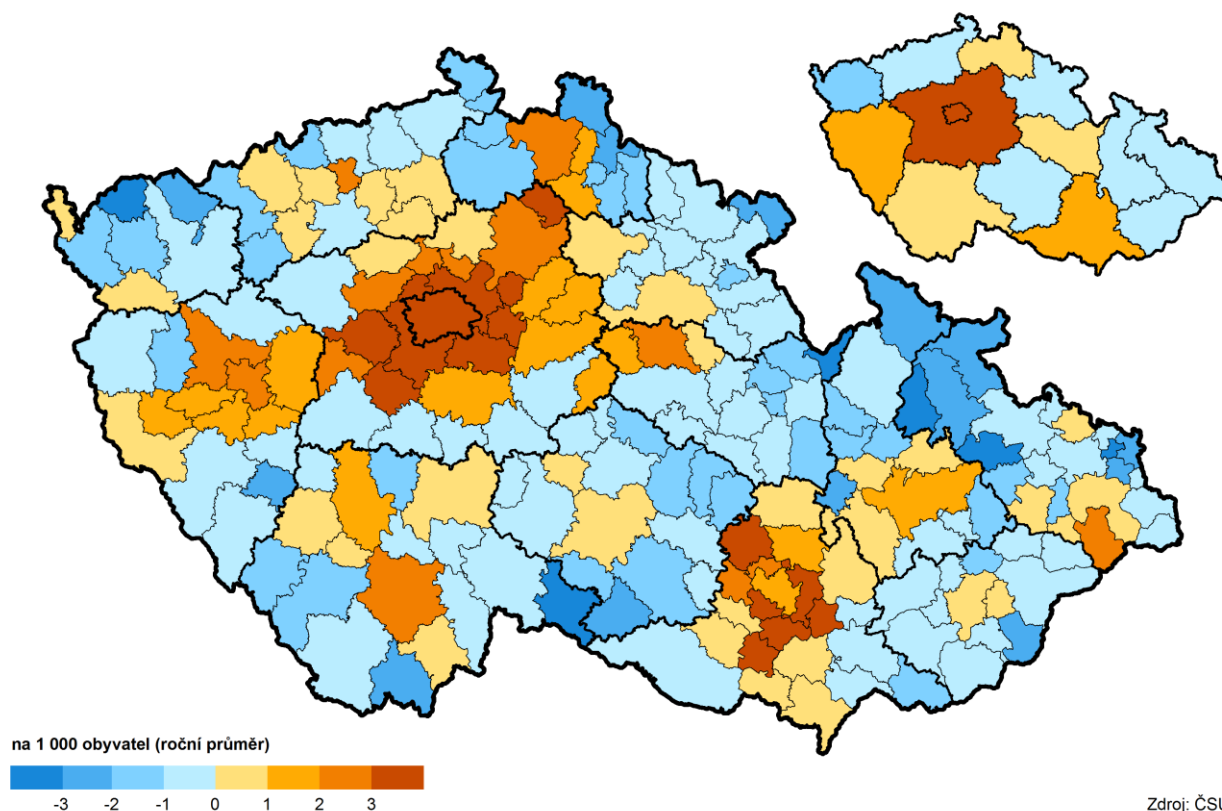
V loňském roce bylo v kraji **rozvedeno** 1 300 manželství, meziroční pokles činil 60 rozvodů a bylo jich nejméně za uplynulých 10 let. Na 1 000 obyvatel středního stavu bylo v kraji rozvedeno 2,4 manželství. Na 100 sňatků připadlo 50,7 rozvodů, což je nejméně ve sledovaném období. Průměrný věk při prvním rozvodu byl 42,4 let u muže a 39,7 let u ženy. Z celkového počtu bylo 53,5 % rozvodů s nezletilým dítětem a 8 % do 1 roku trvání manželství. Podobný vývoj zaznamenaly i rozvody mužů do 29 let, kterých bylo v roce 2016 celkem 77 oproti 186 v roce 2007 a žen do 29 let věku, těch bylo 138 oproti 320 v roce 2007.

Stěhování, dlouhodobá migrace

Na základě demografických výsledků o migraci obyvatel nedošlo v Královéhradeckém kraji k žádné velké **migraci juniorů**. Od roku 2001 došlo u juniorů k přírůstku vlivem stěhování v období ekonomického rozvoje v letech 2005 až 2008 a potom následovala stagnace a od roku 2011 naopak úbytek juniorů migrací. Stěhování ubylo obyvatelstvo za posledních 5 let ve všech správních obvodech kromě Hradce Králové a Jičína, nejvíce ve správním obvodu ORP Broumov.

K 31. 12. 2016 činilo migrační saldo -552 obyvatel, zatímco ke konci roku 2015 dosahovalo migrační saldo v kraji kladných hodnot (přírůstek 85 osob). Přírůstek obyvatel stěhování byl zaznamenán v okresech Hradec Králové a Jičín, v dalších třech okresech kraje obyvatelstva v důsledku stěhování ubylo. Absolutně i relativně ubylo důsledkem stěhování nejvíce obyvatel v okrese Náchod (úbytek 347 obyvatel, tj. 3,1 ‰).

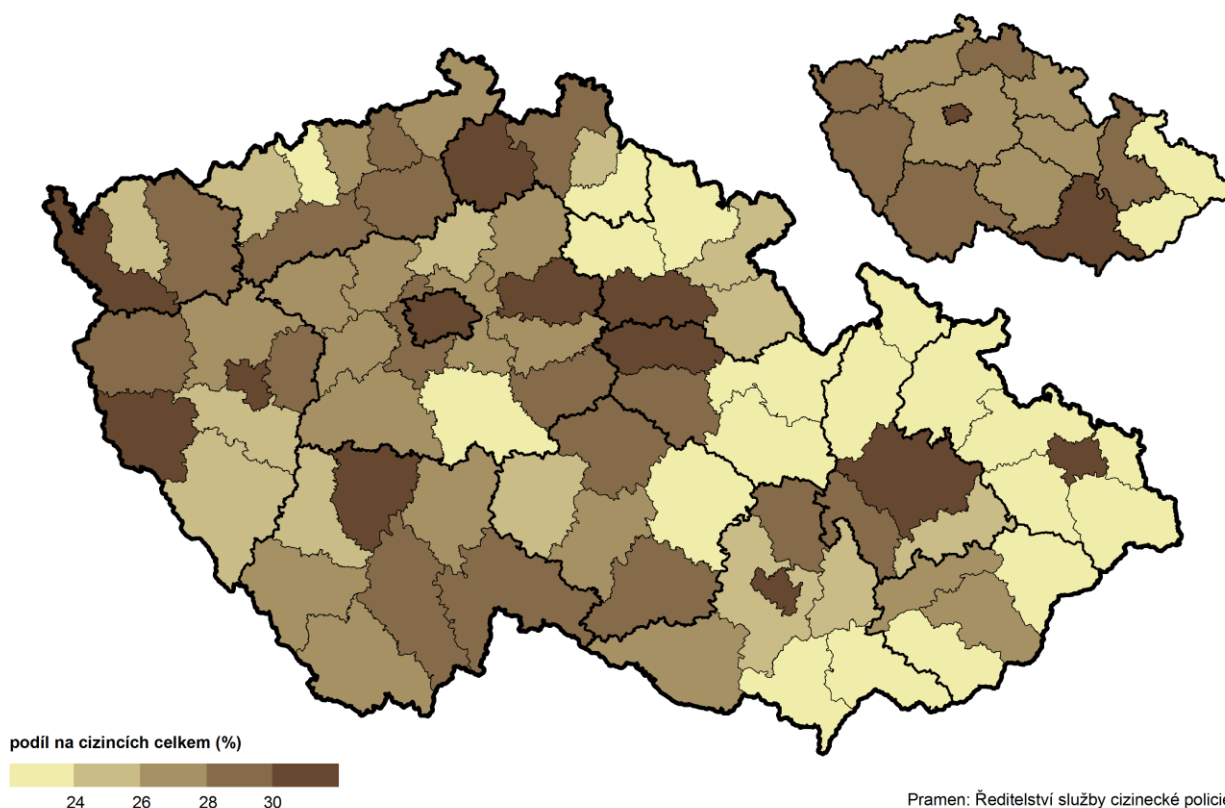
Přírůstek/úbytek stěhování obyvatel ve věku do 29 let podle SO ORP a krajů v letech 2011–2016



Z kraje se v průběhu roku 2016 vystěhovalo celkem 4 984 obyvatel, z toho 4 549 do ostatních krajů ČR a 435 do ciziny. Do ciziny se stěhovalo více mužů (53,6 %). Do kraje se přistěhovalo 4 432 obyvatel, z toho 3 480 z jiných krajů ČR a 952 obyvatel z ciziny. Podíl přistěhovalých mužů z ciziny byl vyšší než podíl přistěhovalých žen (muži 56,8 %).

Juniorů se do kraje v roce 2016 přistěhovalo 2 249 a 2 507 se jich zároveň vystěhovalo, došlo tak k úbytku vlivem stěhování o 258 osob. Tento trend je po roce 2011 podobný, přírůstek 64 juniorů stěhování byl zaznamenán jen v roce 2015. Stěhují se častěji junioři 15–29letí než děti.

Cizinci ve věku 0–29 let podle okresů a krajů k 31. 12. 2016



Z celkového počtu 550 804 obyvatel kraje bylo 17 141 **cizinců**, z toho bylo 14 348 cizinců ve věku do 29 let. Podíl cizinců na obyvatelstvu kraje činil 2,6 % a je dlouhodobě stabilní. Podíl cizinců juniorů představoval 2,9 % z celkového počtu obyvatel kraje a 26,3 % z celkového počtu cizinců kraje.

Obyvatelstvo podle SLDB 2011 (rodinný stav, národnost, víra)

Další charakteristiky populace juniorů v kraji poskytují výsledky sčítání lidu, domů a bytů k 26. 3. 2011. Data byla poprvé zpracována podle místa obvyklého pobytu, tj. v místě, kde byla sčítaná osoba členem konkrétní domácnosti a kde obvykle bydlela. Proto jsou data získaná ze sčítání lidu odlišná od každoročních bilancí obyvatelstva, kde jsou započtení obyvatelé s trvalým či dlouhodobým pobytem. Podle výsledků sčítání mělo v kraji v roce 2011 obvyklý pobyt 178 821 obyvatel do 29 let, z toho bylo 50,9 % žen, což bylo shodně jako v celé populaci kraje. Z výsledků sčítání jsou k dispozici údaje o rodinném stavu, národnosti, víře i rodácích.

Podle **rodinného stavu** je u populace juniorů vyšší zastoupení svobodných než u celé populace. Téměř 90 procent populace do 29 let bylo svobodných, necelá desetina žila v manželství a pouhé jedno procento bylo rozvedených. U mladých mužů bylo více svobodných (o 8 procentních bodů) než u mladých žen. Převaha ženatých a vdaných byla zaznamenána od věkové skupiny 25–29 let.

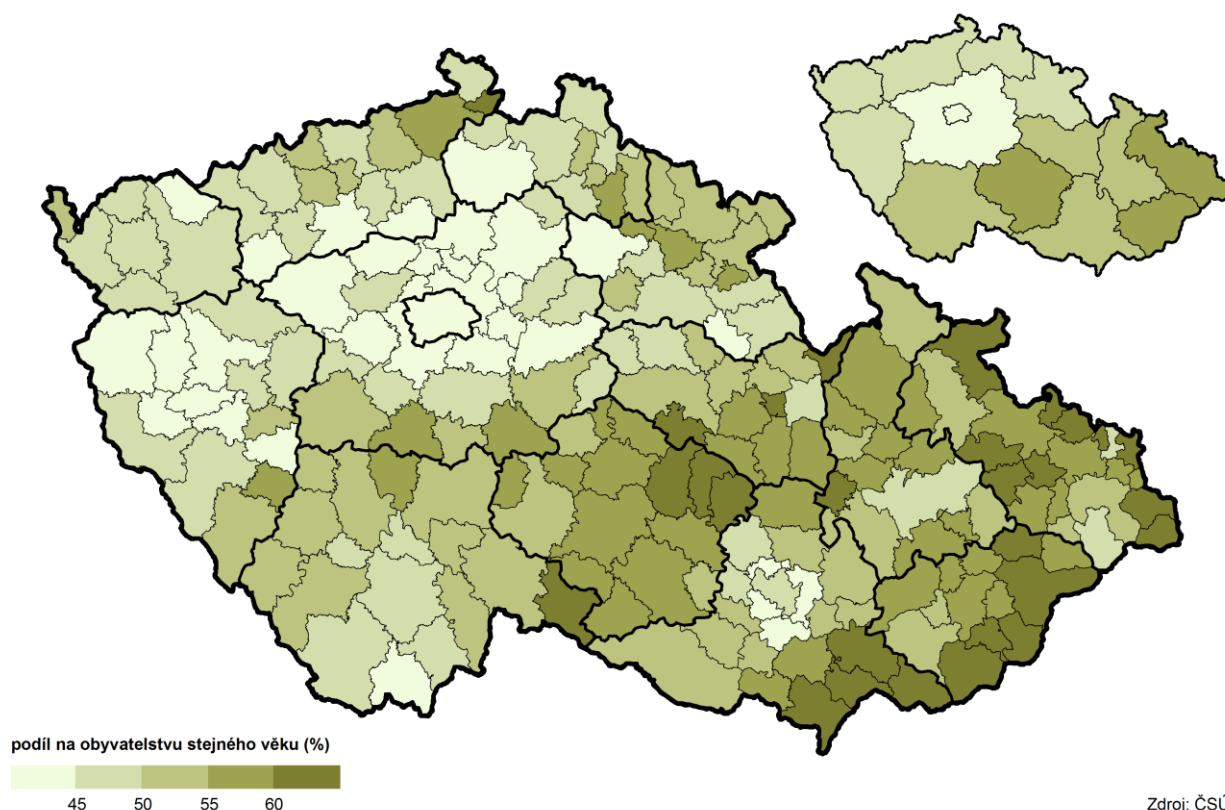
Tab. 1.7 Obyvatelstvo podle rodinného stavu, pohlaví a věku

Zdroj: SLDB 2011

	Muži celkem	z toho				Ženy celkem	z toho			
		svobodní	ženatí	rozvedení	ovdovělí		svobodné	vdané	rozvedené	ovdovělé
Počet obyvatel	230 697	78 241	119 504	25 872	7 080	242 998	58 156	118 813	31 898	34 131
v %	100,0	33,9	51,8	11,2	3,1	100,0	23,9	48,9	13,1	14,0
z toho ve věku 15–29 let	51 394	47 702	3 283	317	7	48 300	40 942	6 519	753	22
v %	100,0	92,8	6,4	0,6	0,0	100,0	84,8	13,5	1,6	0,0
v tom ve věku:										
15–19	31,3	33,6	0,5	1,6	14,3	31,1	36,6	0,6	0,8	0,0
20–24	33,8	35,5	12,4	7,9	28,6	34,4	37,6	16,8	11,7	18,2
25–29	34,9	30,9	87,1	90,5	57,1	34,5	25,8	82,6	87,5	81,8



Rodáci ve věku 25–29 let podle SO ORP a krajů podle SLDB 2011 (ze zjištěných hodnot)



Otázka národnosti a víry byla ve sčítání ponechána na vůli obyvatel. Respondenti údaje nemuseli vyplnit, proto jsou výsledky ovlivněny touto skutečností a struktura odpovědí je proto počítána na zjištěné odpovědi. **Národnost** neuvědla čtvrtina obyvatel kraje, u juniorů to byla necelá pětina. V Královéhradeckém kraji je vyšší zastoupení české národnosti než v průměru České republiky a zůstalo stejnorodé jako v předchozím sčítání. U juniorů bylo zastoupení české národnosti také nejčastější. K náboženskému vyznání se v kraji vyjádřilo 46 % obyvatel.

Výsledky sčítání lidu poskytly také porovnání místa narození se současným bydlištěm juniorů. Jednalo se o bydliště matky v době narození sčítané osoby, které je podle metodiky sčítání obvykle totožné s prvním bydlištěm, kde sčítaná osoba po narození žila. Jako **rodáci** byli sečteni ti, u nichž bylo v době sčítání místo současného pobytu stejné jako bydliště matky v době jejich narození. U těchto výsledků bylo velmi málo nezjištěných údajů.

Silné pouto k místu svého narození v kraji přetrvává. Podle sčítání 2011 žilo ve své rodné obci 45,6 % obyvatel, juniorů-rodáků ve věku 25–29 let pak polovina. Větší podíl rodáků-juniorů byl zejména v okresech Náchod a Trutnov. Muži mají větší fixaci na místo narození, ženy ve větší míře následují po sňatku manžela do místa bydliště. Mezi hlavní rozdíly mezi mladou a starší generací patřilo vyšší zastoupení osob ve věku 65 a více let pocházejících ze zahraničí.

Projekce obyvatelstva do roku 2050

Královéhradecký kraj bude mít i v polovině století přes půl milionu obyvatel, jak vyplynulo z poslední **projekce obyvatel krajů** zpracované ČSÚ. V roce 2050 bude v kraji žít téměř o desetinu obyvatel méně, což představuje zhruba 50 tisíc osob. Obyvatel ve vyšších věkových kategoriích bude přibývat a naopak bude klesat počet obyvatel v produktivním věku i dětí. Průměrný věk obyvatel vzroste o sedm let, ze současného 42,7 let na 48,8 let.

Podle výsledků projekce obyvatel bude v kraji v roce 2050 celkem 136 tisíc juniorů, což je 27 % z celkového počtu obyvatel kraje při současných 31,4 %. Očekává se, že jejich počet se sníží do poloviny století o 37 tisíc ze současných 173 tisíc, tj. pokles o více než pětinu.

Tab. 1.8 Věková struktura obyvatelstva podle projekce

Zdroj: publikace ČSÚ Projekce obyvatelstva v krajích ČR do roku 2050

	2020	2025	2030	2035	2040	2045	2050
Obyvatelstvo celkem (k 1. 1.)	547 610	542 655	536 601	529 229	520 906	512 299	503 750
z toho ve věku 0–29 let	166 960	158 552	155 017	151 108	144 010	139 299	136 029
podíl v %	30,5	29,2	28,9	28,6	27,6	27,2	27,0
v tom ve věku (%):							
0–4 let	15,0	14,5	13,8	13,9	15,0	15,6	15,5
5–9 let	16,5	15,9	15,1	14,5	14,9	15,8	16,3
10–14 let	17,9	17,4	16,3	15,6	15,3	15,6	16,4
15–19 let	15,1	18,9	17,9	16,9	16,6	16,1	16,2
20–24 let	15,7	16,4	19,7	18,8	18,3	17,7	17,1
25–29 let	19,8	16,8	17,1	20,3	19,9	19,2	18,6

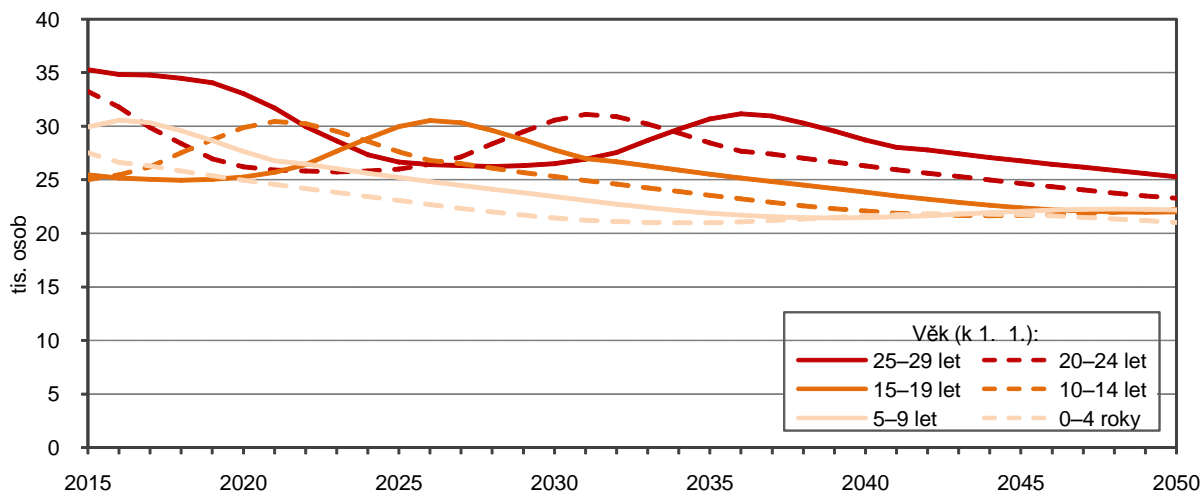
Zatímco podíl celkového počtu juniorů se bude postupně v prognózovaných letech snižovat, u pětiletých věkových skupin juniorů bude docházet k různým vlnám vzhledem k ročníkům narození. Rozdíly však budou jen kolem jednoho procentního bodu. V polovině století budou nejčastější věkovou skupinou 25–29letí a nejnižší 0–4letí, stejně jako v roce 2016.

Očekává se klesající tendence narozených, když podle výsledků projekce má být v kraji v roce 2020 celkem 4,7 tisíc živě narozených a v roce 2050 stále více než 4 tisíce narozených dětí. Úhrnná plodnost by měla spíše stagnovat nebo mírně růst.

Královéhradecký kraj patří v současné době mezi polovinu krajů, které ztrácí obyvatelstvo. Zpracovaná projekce nadále potvrdila, že Královéhradecký kraj je populačně stabilní s projevem obecného procesu stárnutí obyvatelstva České republiky. V projektovaném období se předpokládá zvýšení naděje dožití při narození u mužů na 83,7 roku a u žen na 88,5 roku.

Graf 1.7 Mladá generace podle věkových skupin v Královéhradeckém kraji do roku 2050

Zdroj: publikace ČSÚ Projekce obyvatelstva v krajích ČR do roku 2050



Index stáří vzroste do roku 2050 téměř na hodnotu 250, to znamená, že na 100 dětí připadne 250 seniorů. Růst bude také index ekonomického zatížení, který porovnává počet osob ve věku 0–14 let a 65 a více let na 100 osob ve věku 15–64 let. Index bude směřovat k úrovni početního vyrovnání (100) těchto dvou složek populace.

