

## 6. Domácnosti a bydlení

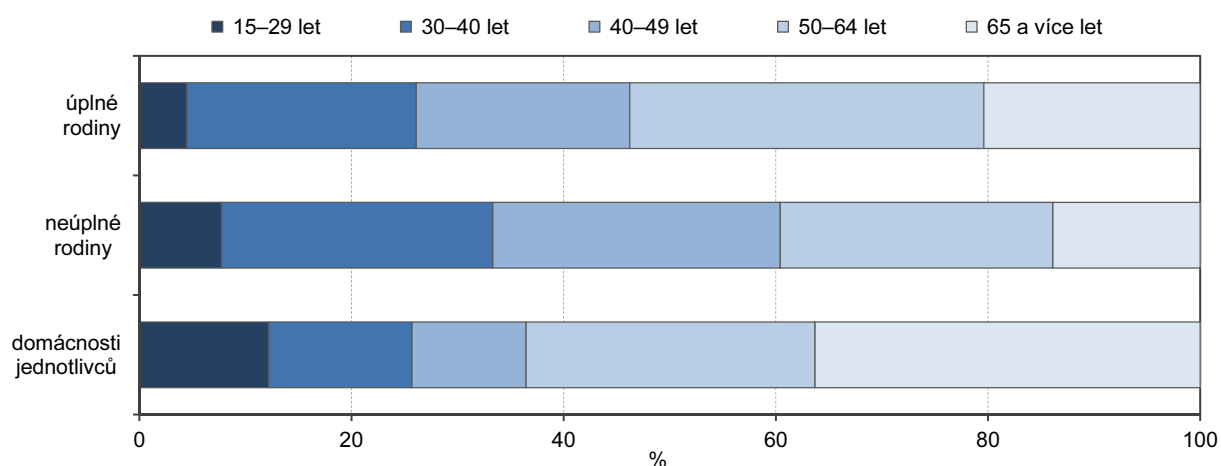
### Struktura domácností

Hospodařící domácnosti tvoří osoby, které se společně podílejí na výdajích domácnosti, jako je strava, náklady na bydlení apod. Údaje o těchto domácnostech získané při sčítání v roce 2011 byly konstruovány a zpracovány podle zápisů na Bytovém listě, osoby žijící v jednom bytě zde zaznamenaly příbuzenské a jiné vztahy v rámci jedné hospodařící domácnosti. Za domácnost juniorů je v této kapitole považována každá domácnost, v jejímž čele je osoba ve věku 15 až 29 let. Uvedené tabulky a text hodnotí data pouze za domácnosti, u kterých byly zjištěny vybrané charakteristiky.

Podle výsledků posledního sčítání bylo v roce 2011 v Libereckém kraji sečteno 13 082 hospodařících domácností, ve kterých osoba v čele dosáhla věku 15–29 let (tj. 7,1 % všech hospodařících domácností). Většina domácností mladých lidí žila v bytech (97,8 %), mimo byty (např. v nouzovém prostoru rodinného či bytového domu, v rekreační chatě či chalupě vyčleněné z bytového fondu) pak 2,0 % domácností. Nepatrných 0,1 % domácností našlo své útočiště např. ve svobodárnách, ubytovnách, studentských kolejích apod.

**Graf 6.1 Domácnosti podle typu domácnosti a věku osoby v čele domácnosti v Libereckém kraji**  
(ze zjištěných hodnot)

Zdroj: SLDB 2011



### Domácnosti jednotlivců

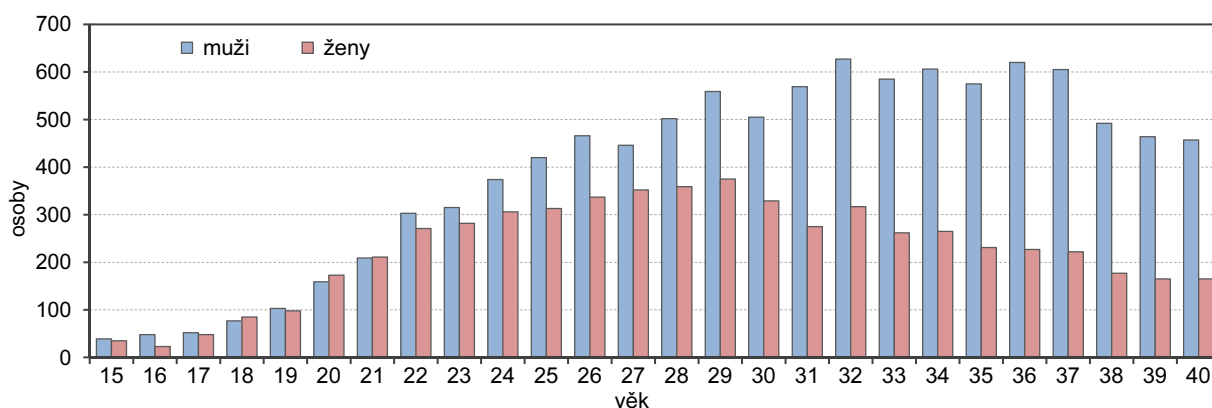
Více než polovinu mladých domácností v Libereckém kraji představovaly domácnosti jednotlivců, osob, které žijí osamoceně bez partnera, tzv. singles. Jejich podíl na celkovém počtu jednotlivců představoval 12,0 %. V Hlavním městě Praze se jejich zastoupení dokonce přiblížilo 17 %, naopak ve Zlínském kraji představovalo 9,2 %. Poměrně vysoké zastoupení souvisí především se změnou životního stylu (cestování, zvyšování kvalifikace) a se změnou demografického chování obyvatelstva (odkládání uzavření manželství a mateřství do vyššího věku). Na manželské páry a faktická manželství v Libereckém kraji připadá 29,4 % domácností s osobou v čele ve věku 15–29 let (4,5% podíl na celkovém počtu úplných rodin) a 14,5 % na domácnosti jednoho rodiče alespoň s jedním dítětem (7,7% podíl na celkovém počtu neúplných rodin).

Z hlediska pohlaví mladé domácnosti jednotlivců tvořilo 4 702 domácností mužů (55,5 %) a 3 268 domácností žen (44,5 %) a muži v domácnostech převažovali ve všech sledovaných věkových kategoriích. Osoby žijící jako singles byly v roce 2011 nejčastěji svobodné a častěji se pro tento stav rozhodli muži (93,7 %) než ženy (89,5 %). Nejvyšší zastoupení jak u mužů, tak u žen, je vykázáno u věkové skupiny 15–19 let a s přibývajícím věkem zastoupení svobodných klesá. Ženy jsou o 2,5 procentních bodů častěji vdané a o 1,6 procentních bodů i rozvedené. U obou pohlaví jsou nepatrně zastoupení i ti, kteří o svůj protějšek přišli v důsledku úmrtí.



**Graf 6.2 Věkové složení domácností jednotlivců podle pohlaví v Libereckém kraji (ze zjištěných hodnot)**

Zdroj: SLDB 2011



**Tab. 6.1 Hospodařící domácnosti s osobou v čele ve věku 15–29 let podle typu domácnosti a způsobu bydlení**

Zdroj: SLDB 2011

	Celkem	v tom (%)		
		1 úplná rodina <sup>1)</sup>	1 neúplná rodina	domácnost jednotlivce
<b>Domácnosti s osobou v čele ve věku 15–29 let celkem</b>	<b>13 082</b>	<b>29,4</b>	<b>14,5</b>	<b>56,1</b>
v tom podle způsobu bydlení:				
bydlící v bytech	12 795	29,9	14,5	55,6
bydlící mimo byty	268	7,8	6,3	85,8
bydlící v zařízeních	19	15,8	84,2	x

## Rodinné domácnosti

**Tab. 6.2 Hospodařící rodinné domácnosti podle počtu závislých dětí, typu hospodařící domácnosti a věku osoby v čele domácnosti**

Zdroj: SLDB 2011

	Rodinné domácnosti	v tom s počtem dětí (%)			
		bez dětí	1	2	3 a více
<b>Domácnosti tvořené 1 úplnou rodinou</b>	<b>86 063</b>	<b>59,0</b>	<b>19,7</b>	<b>18,0</b>	<b>3,3</b>
z toho věk osoby v čele domácnosti:					
15–19 let	31	66,0	32,1	1,9	-
20–24 let	666	65,2	26,4	6,8	1,6
25–29 let	3 598	47,7	35,3	14,3	2,7
z úhrnu manželské páry	97 413	72,8	22,9	0,4	4,0
z toho věk osoby v čele domácnosti:					
15–19 let	11	61,9	38,1	-	-
20–24 let	213	49,4	47,7	0,0	2,8
25–29 let	1 982	39,7	56,2	0,2	3,9
z úhrnu faktická manželství	10 748	55,3	26,9	14,5	3,2
z toho věk osoby v čele domácnosti:					
15–19 let	20	68,8	28,1	3,1	-
20–24 let	451	73,4	20,0	5,4	1,2
25–29 let	1 612	64,1	25,2	8,4	2,3
<b>Domácnosti tvořené 1 neúplnou rodinou</b>	<b>25 226</b>	<b>45,4</b>	<b>38,2</b>	<b>13,8</b>	<b>2,6</b>
z toho věk osoby v čele domácnosti:					
15–19 let	131	16,5	72,2	10,8	0,6
20–24 let	451	7,9	82,1	7,8	2,2
25–29 let	1 009	4,1	76,1	16,3	3,5

Dalším typem domácností, které jsou při sčítání zjišťovány, jsou rodinné domácnosti. Ty zahrnují rodinné domácnosti tvořené 1 úplnou rodinou (manželský pár, neformální soužití druhá a družky – tzv. faktické manželství, registrované partnerství, příp. neformální soužití osob stejného pohlaví – tzv. faktické partnerství, a to ve všech případech s dětmi nebo bez dětí), domácnosti tvořené 1 neúplnou rodinou (jeden z rodičů s alespoň jedním dítětem) a domácnosti rodinné tvořené dvěma a více rodinami.

Při SLDB 2011 bylo v Libereckém kraji sečteno 86 063 rodinných domácností tvořených jednou úplnou rodinou, přičemž 4,5 % z nich mělo v čele osobu ve věku 15–29 let. Téměř 87 % těchto domácností tvořily manželské páry, podíl svazků v čele s mladou osobou byl však nepatrný (2,4 %). Daleko vyšší zastoupení měly osoby ve věku 15–29 let mezi faktickými manželstvími. „Bez svatby“ bylo evidováno 11 144 domácností, z toho 18,4 % z nich mělo v čele mladou osobu. Do kategorie rodinných domácností tvořených jednou neúplnou rodinou připadlo 24 635 domácností, 7,7 % z nich pak představovaly domácnosti juniorů.

## Bydlení mladé generace

Převážná většina domácností mladých jednotlivců bydlí samostatně v bytě (75,7 % mužů a 74,3 % žen) a se zvyšujícím věkem se zastoupení takto bydlících domácností zvyšuje (ve věku 25–29 let 77,6 % mužů a 76,9 % žen). Dalších 21,3 % mužů a 22,4 % žen obývá byt společně s další hospodařící domácností a zde s rostoucím věkem podíl naopak klesá (ve věku 25–29 let 20,0 % mužů a 20,3 % žen). Mimo byty žije přibližně stejně mužů (3,0 %) i žen (3,3 %).

Čtyři pětiny domácností v čele s osobou, které bylo v době sčítání 15–29 let, bydlí samostatně v bytě. Ve struktuře těchto 10 550 domácností z 52,2 % převažovaly domácnosti jednotlivců, necelá jedna třetina připadla na jednu úplnou rodinu a 14,8 % na jednu neúplnou rodinu. Pro tři čtvrtiny domácností je vhodným místem pro život bytový dům a platí to i pro uvedené druhy domácností. Nejčastěji mladé domácnosti bydlí v nájemních bytech (39,6 % z nich), v případě neúplných rodin dokonce 45,0 %. Druhou nejrozšířenější podobou právního důvodu užívání bytu je osobní vlastnictví (16,0 %), tuto formu si mohlo dovolit 20,0 % domácností, které tvořila jedna úplná rodina.

**Tab. 6.3 Domácnosti s osobou v čele ve věku 15–29 let bydlící samostatně v bytě podle typu domácnosti, druhu domu, právní formy užívání a typu bytu**

Zdroj: SLDB 2011

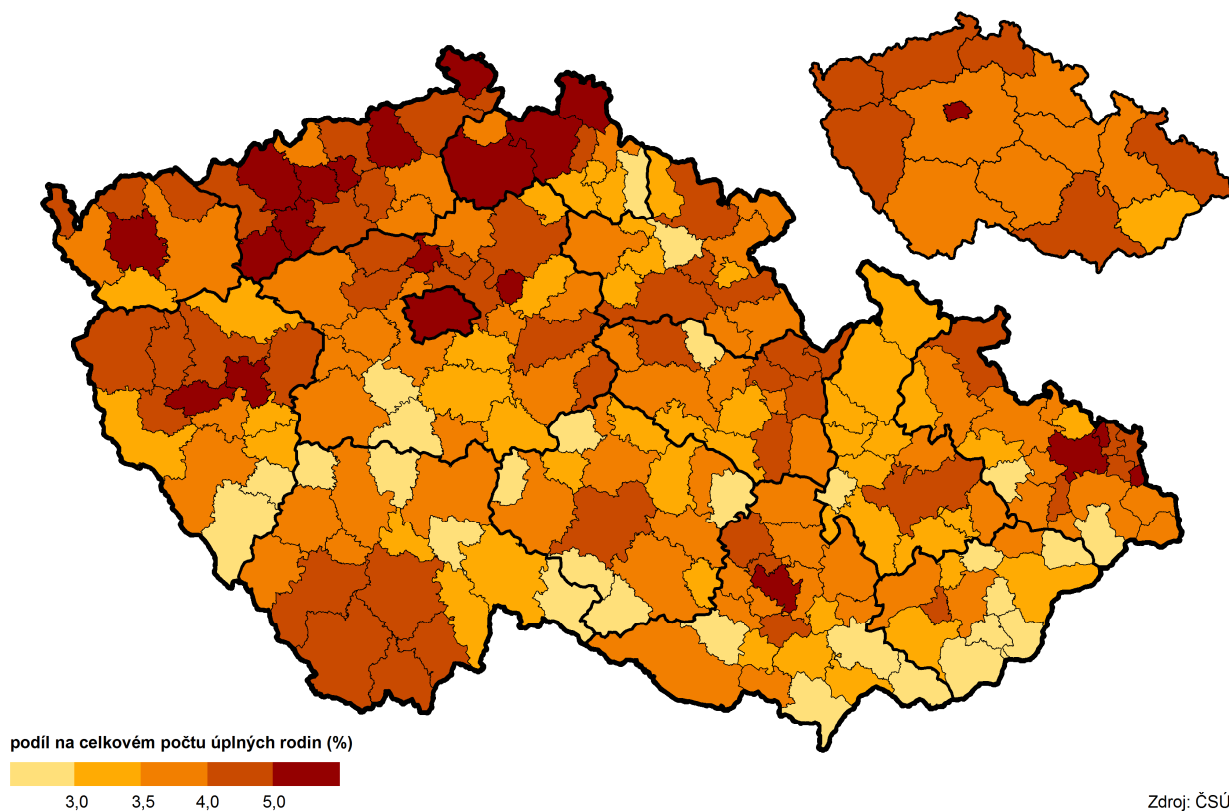
	Celkem	v tom		
		1 úplná rodina <sup>1)</sup>	1 neúplná rodina	domácnost jednotlivce
<b>Domácnosti s osobou v čele ve věku 15–29 let bydlící samostatně v bytě</b>	<b>10 550</b>	<b>3 477</b>	<b>1 563</b>	<b>5 510</b>
z toho podle druhu domu (%):				
rodinné domy	23,0	24,9	20,4	22,6
bytové domy	75,0	74,4	78,1	74,5
z toho podle právního důvodu užívání bytu (%):				
ve vlastním domě	12,3	16,6	10,8	10,0
v osobním vlastnictví	16,0	20,0	10,7	14,9
jiné bezplatné užívání bytu	3,3	3,8	1,7	3,6
nájemní	39,6	43,6	45,0	35,5
družstevní	9,6	10,6	8,3	9,3
z toho podle typu bytu (%):				
byty standardní	81,5	95,6	76,5	74,1
byty se sníženou kvalitou	10,7	2,8	14,1	14,7

<sup>1)</sup> manželské páry i faktická manželství

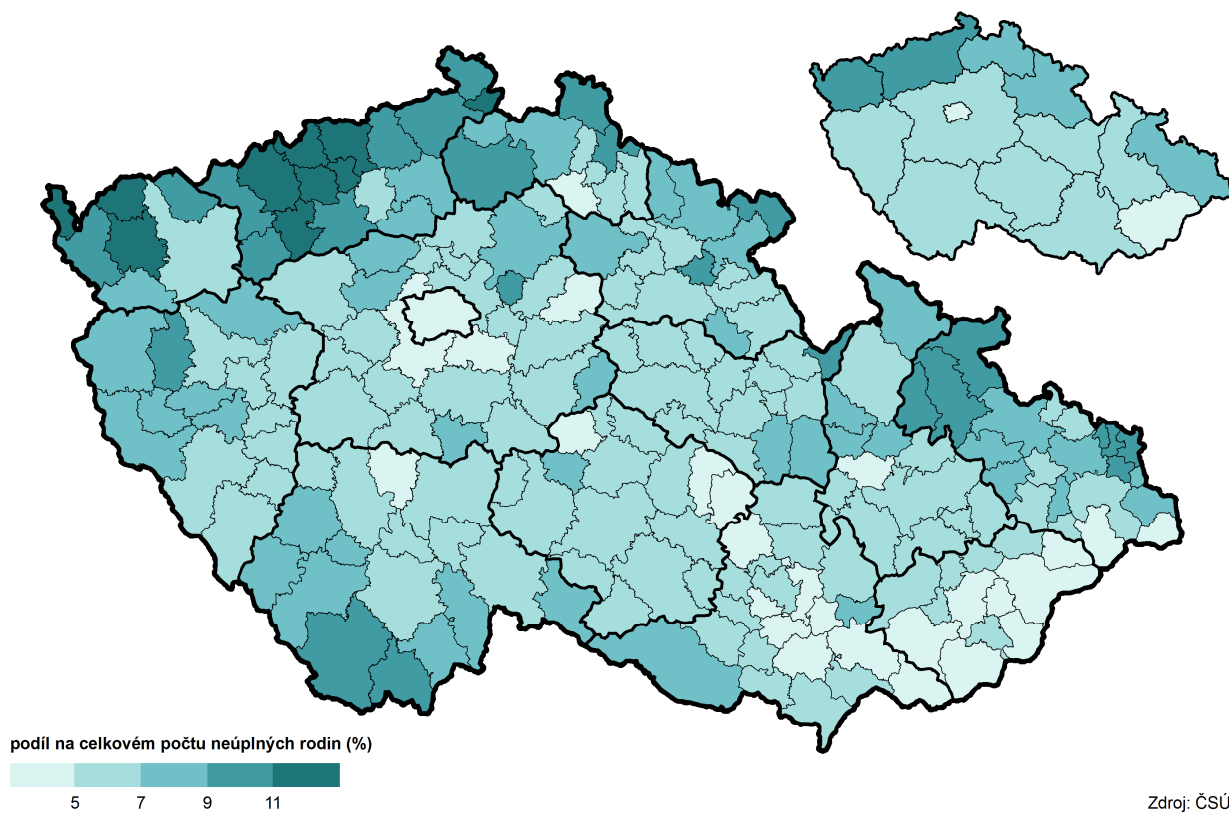
Úroveň bydlení mladých domácností bydlících samostatně v bytě je v Libereckém kraji poměrně vysoká – převážná většina z nich (81,5 %) žije ve standardních bytech. Jedná se o byty, které jsou vybaveny ústředním topením a úplným nebo částečným příslušenstvím, případně jsou to byty bez ústředního topení s úplným příslušenstvím. V bytech se sníženou kvalitou (tzn. bez ústředního topení s částečným příslušenstvím, případně s úplným příslušenstvím, ale ne vlastním) bydlí více než jedna desetina mladých domácností. Tato skutečnost je do jisté míry ovlivněna i jejich finančními možnostmi. V případě jedné úplné rodiny v těchto bytech žije 2,8 % z nich, v případě domácností jednotlivce 14,7 %.



### Úplné rodiny v čele s osobou ve věku 15–29 let podle SO ORP a krajů podle SLDB 2011

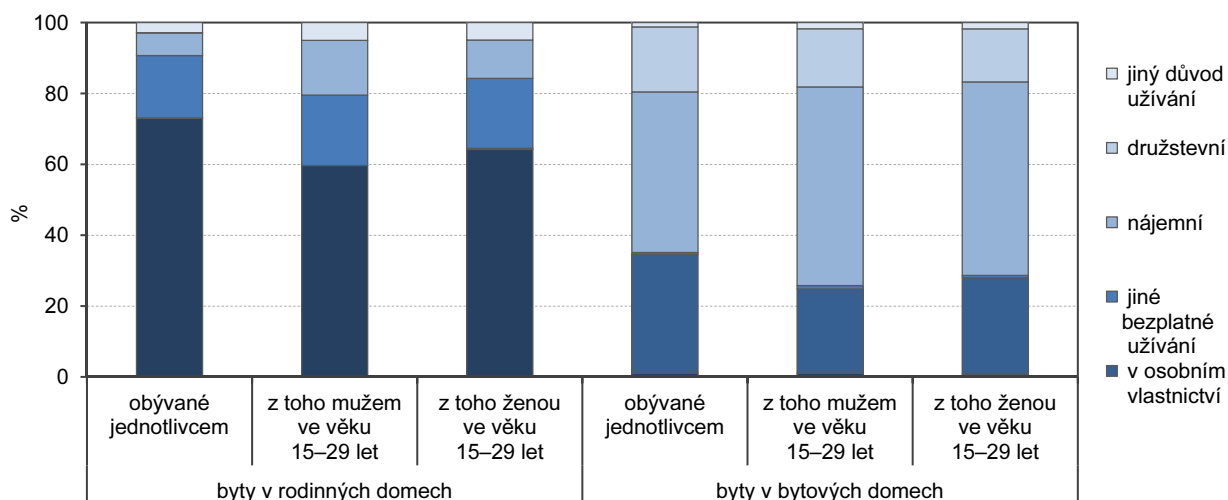


### Neúplné rodiny v čele s osobou ve věku 15–29 let podle SO ORP a krajů podle SLDB 2011



**Graf 6.3 Domácnosti jednotlivců bydlící samostatně v bytě podle druhu domu a právního důvodu užívání bytu v Libereckém kraji (ze zjištěných hodnot)**

Zdroj: SLDB 2011



Domácnosti s osobou v čele ve věku 15–29 let bydlící samostatně obývají převážně třípokojové byty (22,5 % z jejich celkového počtu). Poměrně vyrovnané je zastoupení bydlení v dvoupokojových (19,7 %) a čtyřpokojových bytech (19,9 %). Úplná rodina potřebuje a zároveň si může finančně dovést bydlení ve větších bytech (podíl třípokojových bytů 27,7 %, čtyřpokojových 28,1 %), navíc tyto domácnosti vykázaly i nejvyšší podíl domácností bydlících v 5 a více pokojových bytech (13,8 %). Neúplné rodiny i domácnosti jednotlivců žijí v menších bytech. Přibližně dvě pětiny neúplných rodin i stejný počet domácností jednotlivců žije ve dvoupokojových a třípokojových bytech. Zatímco v jednopokojovém bytě bydlí 11,5 % domácností jednotlivců, pouze 5,9 % těchto domácností si pořídila pěti a více pokojový byt.

Průměrná obytná plocha bytu na osobu obývaného domácnostmi s osobou v čele ve věku 15–29 let činila 54,9 m<sup>2</sup>. Porovnání tohoto ukazatele podle jednotlivých druhů domácností koresponduje s výsledky skladby bytů podle počtu obytných místností. Nejvyšší průměrnou obytnou plochu vykázaly úplné domácnosti (59,5 m<sup>2</sup>), po nich následovaly neúplné rodiny (57,6 m<sup>2</sup>).

**Graf 6.4 Průměrná obytná plocha bytu podle typu domácnosti, věku osoby v čele a druhu domu v Libereckém kraji (ze zjištěných hodnot)**

Zdroj: SLDB 2011

