

3. Ekonomická aktivita

Ekonomickou aktivitu obyvatel zjišťuje Český statistický úřad z výsledků Výběrového šetření pracovních sil (VŠPS), díky kterému získává pravidelně informace o situaci na trhu práce ve všech regionech České republiky. Je třeba upozornit, že u specifických měř ekonomické aktivity používáme tříleté klouzavé průměry, a to z toho důvodu, abychom snížili riziko statistické chyby při dopočtu z výběrového souboru na celou populaci.

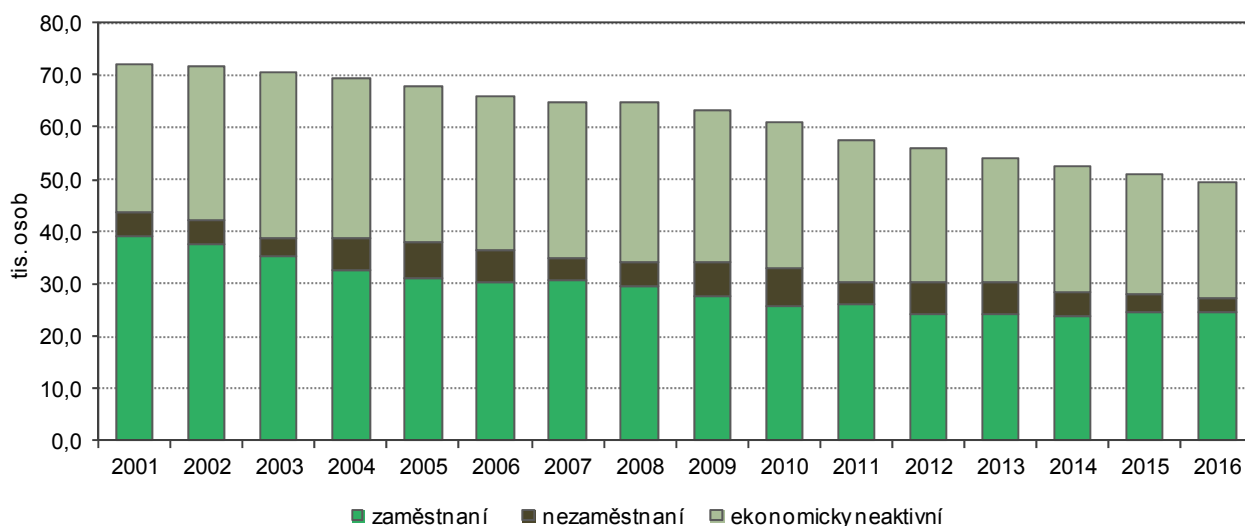
V této kapitole jsou použita také data o postavení v zaměstnání, odvětví činnosti, ukončeném vzdělání apod. ze Sčítání lidu, domů a bytů 2011. Analyzujeme zde také mzdovou úroveň v závislosti na věku zaměstnanců, možnosti uplatnění mladých absolventů na trhu práce a nezaměstnanost mladé generace.

Ekonomická aktivita podle pohlaví a věku (VŠPS)

Z výsledků Výběrového šetření pracovních sil vyplývá, že z celkového počtu ekonomicky aktivních obyvatel nad 15 let v Karlovarském kraji činí mladí ve věku 15–29 let 17,7 %. Tento podíl je třetí nejvyšší ze všech regionů České republiky po Moravskoslezském a Pardubickém kraji a zároveň je o 1,1 procentního bodu vyšší než republikový průměr.

Graf 3.1 Osoby ve věku 15–29 let podle ekonomického postavení v Karlovarském kraji

Zdroj: Výběrové šetření pracovních sil



Ekonomická aktivita u mladé generace stoupá s věkem, což je logické vzhledem k tomu, že mladí lidé ve věku 15–19 let většinou ještě studují některý typ střední školy a připravují se na své budoucí povolání. Míra ekonomické aktivity mladých chlapců ve věku 15–19 let v roce 2016 činila 11,3 %. Při pohledu na dlouhodobý vývoj zjišťujeme, že se postupně její hodnota snižuje, ve srovnání s rokem 2001 je nižší o 5,5 procentního bodu. Mladí muži ve věku 20–24 let vykazují míru ekonomické aktivity mnohem vyšší (76,1 %) a ve věkové kategorii 25–29 let bylo ekonomicky aktivních již 95,9 % mužů.

Osoby ve věku 15–29 let podle ekonomického postavení a pohlaví

Zdroj: Výběrové šetření pracovních sil

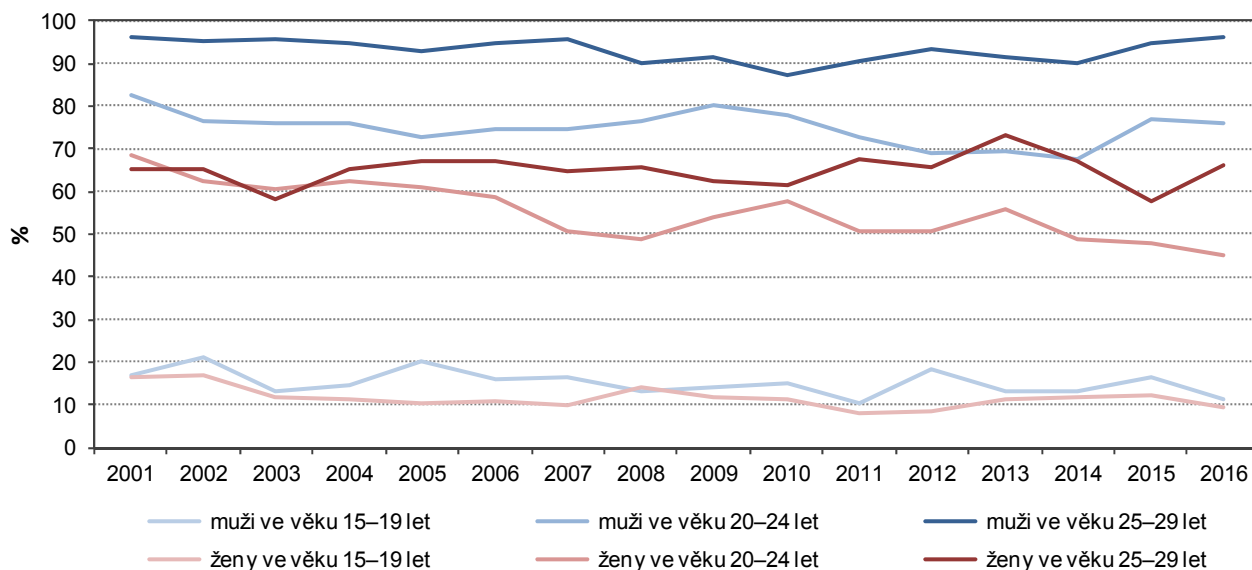
tis. osob

	2007	2008	2009	2010	2011	2012	2013	2014	2015	2016
Zaměstnaní	30,6	29,8	27,5	25,9	26,3	24,1	24,4	23,7	24,8	24,8
muži	18,1	18,1	16,3	15,3	15,4	14,5	14,1	13,7	16,0	16,1
ženy	12,5	11,6	11,2	10,6	10,9	9,6	10,3	10,0	8,8	8,7
Nezaměstnaní	4,1	4,5	6,8	7,1	4,0	6,2	6,1	4,6	3,4	2,5
muži	2,9	2,2	4,5	4,2	2,6	3,8	3,3	3,0	1,8	1,8
ženy	1,2	2,2	2,3	2,9	1,4	2,3	2,8	1,6	1,6	0,7
Ekonomicky neaktivní	30,1	30,4	29,0	28,1	27,1	25,6	23,6	24,1	22,7	22,1
muži	12,0	12,8	11,8	11,9	11,6	10,5	10,5	10,4	8,4	8,6
ženy	18,1	17,6	17,2	16,2	15,5	15,1	13,0	13,8	14,3	13,5

Míra ekonomicky aktivních dívek ve věku 15–19 let v roce 2016 činila 9,2 %. V několika posledních letech se podíl ekonomicky aktivních dívek v tomto věku nijak významně neměnil, ve srovnání s rokem 2001 však i u dívek došlo ke snížení míry ekonomické aktivity, a to o 7,3 procentních bodů.

Graf 3.2 Míra ekonomické aktivity obyvatel Karlovarského kraje podle pohlaví a věku v letech 2001–2016 (tříleté průměry)

Zdroj: Výběrové šetření pracovních sil



Mladé ženy ve věku 20–24 let vykazovaly v roce 2016 míru ekonomické aktivity 45,1 % a ve věku 25–29 let 66,2 %. Ve věkové kategorii 20–24 let tak došlo od roku 2001 k významnému poklesu ekonomicky aktivních žen, a to o 23,5 procentního bodu.

Při pohledu na mezikrajské srovnání zjišťujeme, že ekonomická aktivita mladé generace v Karlovarském kraji patří k nejvyšším mezi všemi regiony České republiky. Mladí chlapci i dívky ve věku 15–19 let v našem kraji vykazují nejvyšší ekonomickou aktivitu vůbec, stejně jako mladí muži ve věku 20–24 let.

Mezi ekonomicky neaktivními obyvateli Karlovarského kraje ve věku 15 a více let činila mladá generace do 29 let 22,4 %. Tento podíl je třetí nejnižší mezi regiony České republiky po Plzeňském a Pardubickém kraji a o 0,9 procentního bodu nižší než je republikový průměr.

Zaměstnaní podle postavení v zaměstnání, odvětví činnosti a hlavních tříd zaměstnání

Obyvatelstvo podle ekonomické aktivity, pohlaví a věku

Zdroj: SLDB 2011

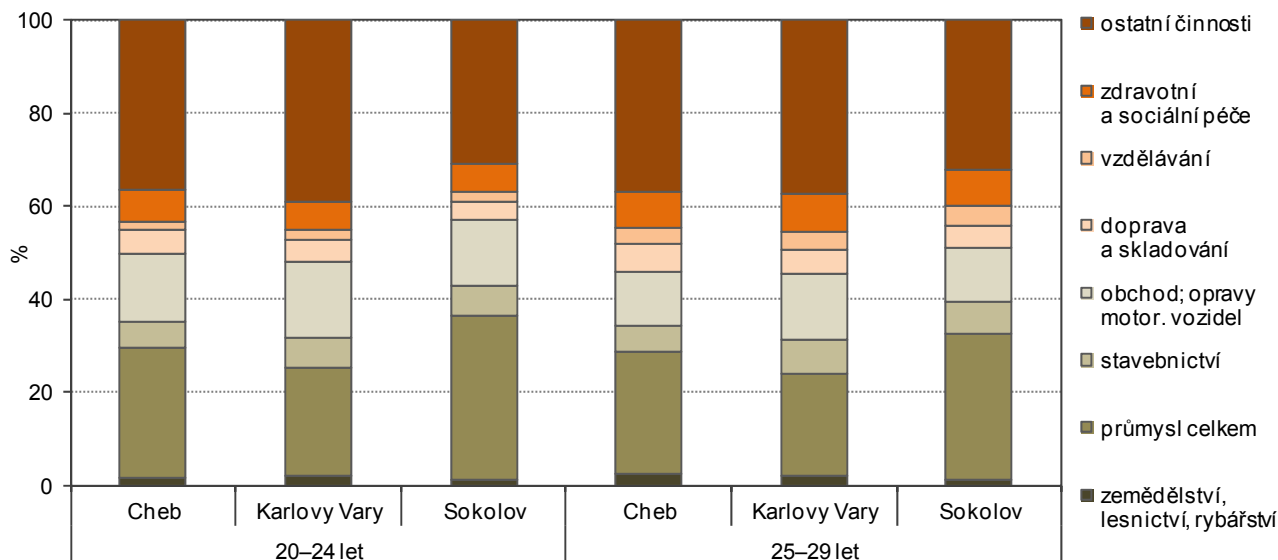
	Celkem	v tom		z toho věková skupina			Osoby ve věku 25–29 let podle pohlaví	
		muži	ženy	15–19	20–24	25–29	muži	ženy
Počet obyvatel	295 595	145 483	150 112	17 205	19 162	18 571	9 663	8 908
v tom podle ekonomické aktivity:								
ekonomicky aktivní	139 871	74 648	65 223	2 714	11 606	13 721	7 428	6 293
v tom:								
zaměstnaní	123 100	65 584	57 516	1 735	9 072	11 762	6 277	5 485
z toho pracující studenti a učni	1 945	917	1 028	981	695	235	110	125
nezaměstnaní	16 771	9 064	7 707	979	2 534	1 959	1 151	808
z toho hledající 1. zaměstnání	2 884	1 632	1 252	733	1 019	289	151	138
ekonomicky neaktivní	131 319	56 985	74 334	11 845	5 388	2 384	870	1 514
nepracující důchodci	62 774	23 914	38 860	33	130	193	121	72
ostatní s vlastním zdrojem obživy	4 904	835	4 069	47	395	917	103	814
žáci, studenti a učni	38 270	19 367	18 903	11 547	4 063	375	180	195
nezjištěno	24 405	13 850	10 555	2 646	2 168	2 466	1 365	1 101



Dle výsledků Sčítání lidu, domů a bytů 2011 žilo v Karlovarském kraji k datu sčítání 139 871 ekonomicky aktivních obyvatel, mladých ekonomicky aktivních osob ve věku 15–29 let bylo 28 041, tj. 20,0 % všech ekonomicky aktivních. Mezi ekonomicky aktivními ve věku 25–29 let převažují muži (54,1 %) nad ženami (45,9 %).

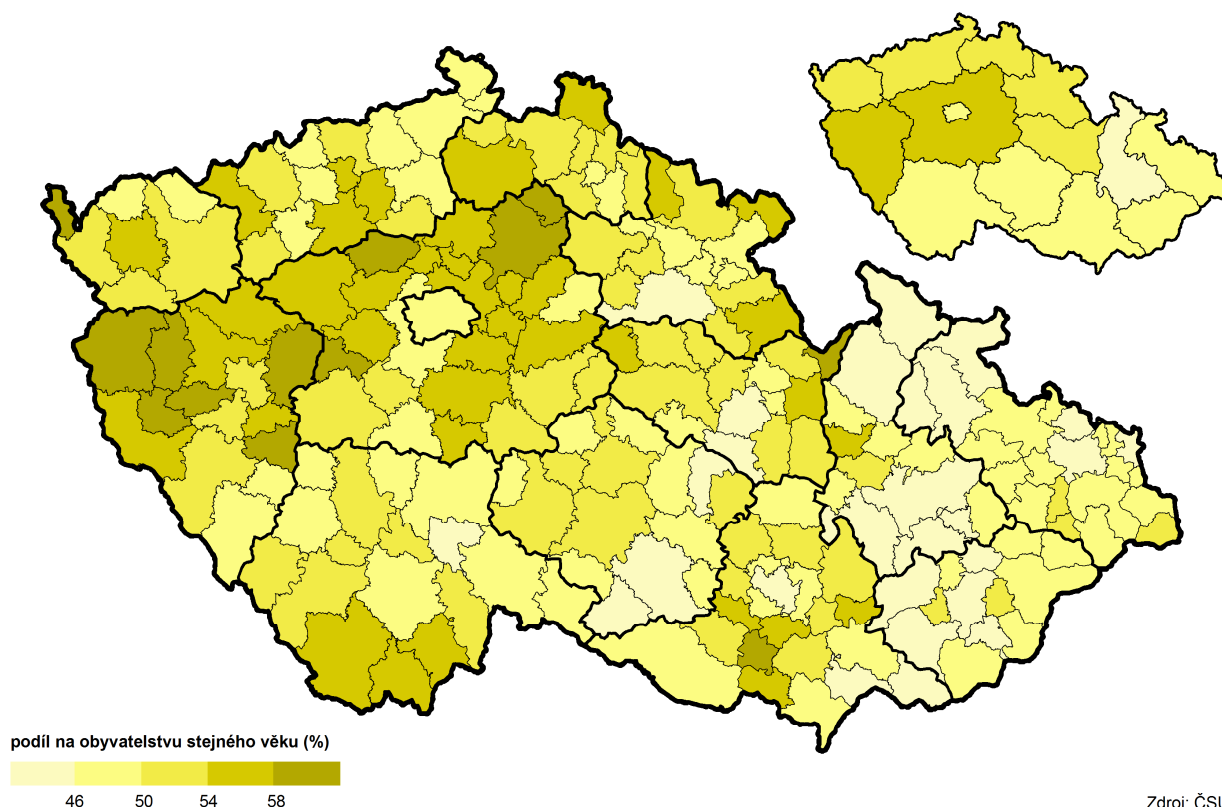
Graf 3.3 Ekonomicky aktivní ve věku 20–29 let podle odvětví ekonomické činnosti v okresech Karlovarského kraje (ze zjištěných hodnot)

Zdroj: SLDB 2011



Mezi zaměstnanými mladistvými ve věku 15–19 let byla více než polovina pracujících studentů a učňů. Z ekonomicky neaktivních v této věkové skupině byli většinou (97,5 %) žáci, studenti či učni. Většina ekonomicky aktivních mladých ve věku 25–29 let byla zaměstnána, podíl zaměstnaných mužů byl přitom nižší (84,5 %) než podíl zaměstnaných žen (87,2 %).

Zaměstnanost osob ve věku 20–24 let podle SO ORP a krajů podle SLDB 2011 (ze zjištěných hodnot)



Nezaměstnaných mužů ve věku 25–29 bylo naopak více (1 151, tj. 15,5 % všech ekonomicky aktivních mužů ve sledovaném věku) než žen (808, tj. 12,8 %). Podíl ekonomicky neaktivních žen v této věkové kategorii na celkovém počtu žen tohoto věku byl dvojnásobný (17,0 %) ve srovnání s ekonomicky neaktivními muži (9,0 %). Odráží se zde skutečnost, že mladé ženy se v tomto věku stávají matkami a čerpají mateřskou dovolenou.

Zaměstnaní podle postavení v zaměstnání, pohlaví a věku

Zdroj: SLDB 2011

	Celkem	v tom		z toho věková skupina			Osoby ve věku 25–29 let podle pohlaví	
		muži	ženy	15–19	20–24	25–29	muži	ženy
Zaměstnaní celkem	123 100	65 584	57 516	1 735	9 072	11 762	6 277	5 485
v tom (%):								
zaměstnanci	77,0	73,5	80,9	38,7	81,2	83,2	82,7	83,7
zaměstnavatelé	3,6	4,7	2,3	-	0,9	1,1	1,4	0,9
osoby pracující na vlastní účet	12,1	15,4	8,2	3,4	7,9	8,9	11,1	6,5
členové produkčních družstev	0,1	0,1	0,1	-	0,0	-	0,0	-
pomáhající rodinní příslušníci	0,5	0,3	0,7	2,0	0,8	0,4	0,4	0,5
nezjištěno	6,8	6,0	7,7	55,7	9,3	6,3	4,4	8,4

Podíl mladé generace na celkovém počtu zaměstnaných v Karlovarském kraji dle výsledků posledního sčítání činil 18,3 %. Při pohledu na zaměstnané z hlediska postavení v zaměstnání lze konstatovat, že nejvyšší podíl zaměstnaných je v pozici zaměstnanců. Podíl mladých lidí do 29 let v této pozici je přitom vyšší (20–24 let – 81,2 % a 25–29 let – 83,2 %) než mezi zaměstnanými celkem (77,0 %). Téměř 9,0 % mladých ve věku 25–29 let pracuje na vlastní účet, přitom muži téměř dvakrát častěji (11,1%) než ženy (6,5 %). Mezi mladou generací je nižší podíl zaměstnavatelů než mezi zaměstnanými celkem. U mladých osob ve věku 20–24 let činí tento podíl 0,9 % všech zaměstnaných a u osob ve věku 25–29 let pak 1,1 %. Když porovnááme podíl zaměstnavatelů mezi mladými ve věku 25–29 let podle pohlaví, zjišťujeme, že mladí muži jsou zaměstnavateli častěji (1,4 %) než ženy (0,9 %).

Zaměstnaní podle odvětví ekonomické činnosti, pohlaví a věku

Zdroj: SLDB 2011

	Zaměstnaní			v tom podle pohlaví					
	celkem	20–24	25–29	muži			ženy		
				celkem	20–24	25–29	celkem	20–24	25–29
Počet obyvatel	123 100	9 072	11 762	65 584	4 832	6 277	57 516	4 240	5 485
z toho (%):									
zemědělství, lesnictví, rybářství	2,1	1,2	1,6	3,0	1,7	2,3	1,1	0,7	0,8
průmysl celkem	24,8	23,1	22,2	29,6	28,5	27,3	19,4	16,9	16,4
stavebnictví	6,1	4,7	5,3	10,4	7,9	8,8	1,3	1,1	1,2
obchod; opravy motorových vozidel	9,6	12,1	10,7	8,4	10,5	9,9	10,9	14,0	11,7
doprava a skladování	5,2	3,6	4,4	7,5	4,7	6,0	2,6	2,4	2,5
ubytování, stravování a pohostinství	5,9	8,6	7,7	4,7	7,3	6,3	7,3	10,1	9,3
vzdělávání	5,2	1,8	3,4	2,0	0,6	1,5	8,8	3,2	5,6
zdravotní a sociální péče	7,3	5,2	7,0	2,8	1,6	2,9	12,5	9,3	11,6
ostatní činnosti	18,4	20,1	22,6	16,9	20,2	21,2	20,1	19,8	24,2
nezjištěno	15,3	19,5	15,0	14,7	17,0	13,7	16,1	22,5	16,5

Při pohledu na zaměstnanost mladé generace z hlediska odvětví ekonomické činnosti lze konstatovat, že mladí lidé jsou nejčastěji zaměstnaní v oblasti průmyslu, stejně jako zaměstnaní celkem. Podíl mladých mužů do 29 let je přitom vyšší (29,6 %) než podíl žen ve stejném věku (19,4 %). V odvětví obchodu a oprav motorových vozidel vykazují mladí vyšší podíl zaměstnaných, než kolik tento podíl činí mezi zaměstnanými celkem. Nejvíce zaměstnaných bylo v tomto odvětví mezi ženami ve věku 20–24 let (14,0 %) a ve věku 25–29 let (11,7 %). Vyšší podíl zaměstnaných mezi mladými ve věku do 29 let ve srovnání se zaměstnanými celkem byl také v odvětví ubytování, stravování a pohostinství, ve věku 20–24 let pracovalo v tomto odvětví 8,6 % zaměstnaných a ve věku 25–29 let 7,7 %. Vyšší zaměstnanost v tomto odvětví vykazovaly ženy (ve věku 20–24 let – 10,1 % a ve věku 25–29 let – 9,3 %) než muži.



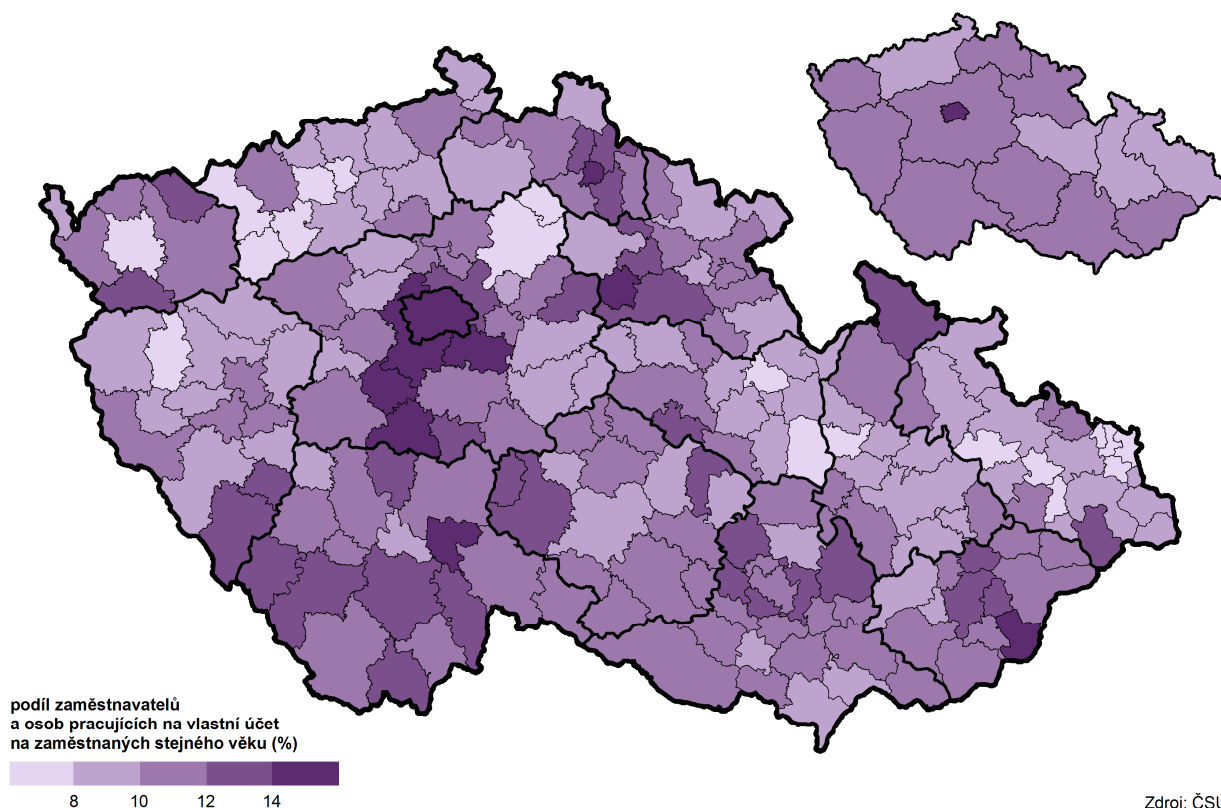
Zaměstnaní podle nejvyššího ukončeného vzdělání, pohlaví a věku

Zdroj: SLDB 2011

	Zaměstnaní			v tom podle pohlaví					
	celkem	20–24	25–29	muži			ženy		
				celkem	20–24	25–29	celkem	20–24	25–29
Počet obyvatel	123 100	9 072	11 762	65 584	4 832	6 277	57 516	4 240	5 485
v tom (%):									
bez vzdělání	0,3	0,5	0,3	0,3	0,5	0,4	0,3	0,4	0,2
základní vč. neukončeného	10,9	12,9	9,7	10,0	13,8	10,5	12,0	11,9	8,7
střední vč. vyučení (bez maturity)	40,3	33,8	32,7	47,1	40,6	40,2	32,5	26,0	24,1
úplné střední (s maturitou)	32,2	44,4	37,1	28,1	38,9	34,1	36,9	50,6	40,6
nástavbové a vyšší odborné	4,6	3,3	5,7	3,2	2,7	4,2	6,3	4,0	7,3
vysokoškolské	10,8	4,2	13,7	10,5	2,5	9,6	11,1	6,1	18,5
nezjištěno	0,9	0,9	0,8	0,9	1,0	0,9	0,9	0,9	0,7

Nejvíce zaměstnaných podle výsledků posledního sčítání mělo ukončeno střední vzdělání (včetně vyučených) bez maturity nebo úplné střední vzdělání s maturitou. To platí i pro mladou generaci. Přitom podíl zaměstnaných se středním vzděláním bez maturity ve věkové skupině do 29 let byl nižší než u zaměstnaných celkem a podíl zaměstnaných s úplným středním vzděláním u mladé generace byl naopak vyšší než u zaměstnaných celkem. Zaměstnaní s vysokoškolským vzděláním činili mezi mladými ve věku 20–24 let pouze 4,2 %, což je dáno tím, že v tomto věku hodně mladých lidí vysokou školu studuje, ale ještě ji nemá dokončenou, ve věkové kategorii 25–29 let činí tento podíl již 13,7 %. Mezi zaměstnanými osobami s vysokoškolským vzděláním ve věku 25–29 let bylo dvakrát více žen (18,5 % všech zaměstnaných žen v tomto věku) než mužů (9,6 % všech zaměstnaných mužů v tomto věku).

Podnikatelé ve věku 15–29 let podle SO ORP a krajů podle SLDB 2011 (ze zjištěných hodnot)



Dojížd'ka do zaměstnání (podle SLDB 2011)

Z celkového počtu zaměstnaných vyjíždělo z obce svého bydliště dle výsledků Sčítání lidu, domů a bytů 2011 do zaměstnání v Karlovarském kraji celkem 29 517 osob, z nichž 12,0 % bylo ve věku 25–29 let. Mezi mladými vyjíždějícími převažovali ti, kteří vyjížděli do jiných obcí v rámci správního obvodu obce

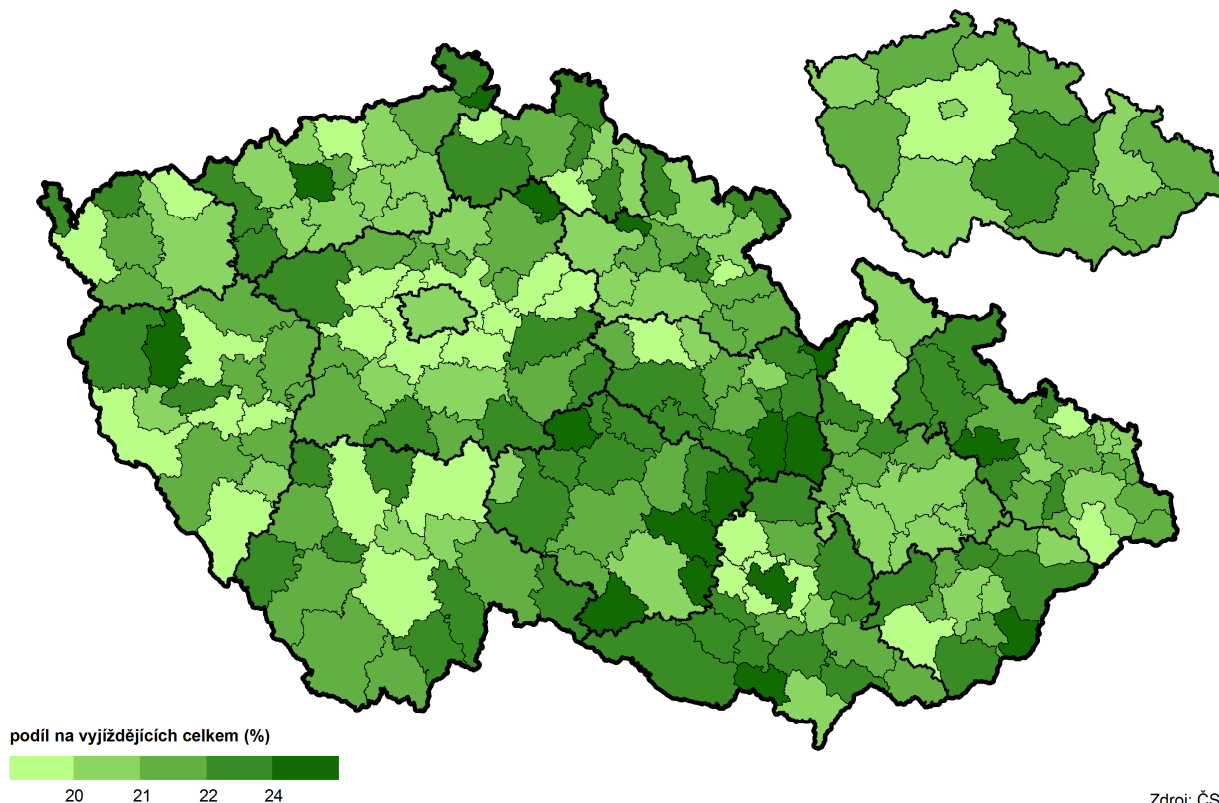
s rozšířenou působností (SO ORP) našeho kraje, ti činili 40,7 % všech mladých vyjíždějících do zaměstnání. Největší podíl těchto mladých vyjíždějících byl zaznamenán v SO ORP Karlovy Vary (51,6 %), naopak nejnižší v SO ORP Kraslice (16,0 %). Se zvětšující se vzdáleností se podíl vyjíždějících do zaměstnání snižuje, do jiných krajů České republiky vyjíždí za zaměstnáním 18,9 % pracujících ve sledovaném věku a nejméně mladých vyjíždí mimo Českou republiku (8,1 %). Mezi jednotlivými SO ORP Karlovarského kraje vykazují nejvyšší podíl mladých vyjíždějících za zaměstnáním mimo republiku dva SO ORP nacházející se nejbližší hranic s Německem – Cheb (14,4 %) a Aš (12,5 %).

Dojížděka do zaměstnání osob ve věku 25–29 let podle správních obvodů ORP

Zdroj: SLDB 2011

	Vyjíždějí do zaměstnání					Dojíždějí do zaměstnání			
	celkem ve věku 25–29 let	v tom (%)				celkem ve věku 25–29 let	v tom (%)		
		v rámci SO ORP	do jiných SO ORP kraje	do jiných krajů	mimo ČR		v rámci SO ORP	z jiných SO ORP kraje	z jiných krajů
Karlovarský kraj	3 534	40,7	32,4	18,9	8,1	2 815	51,0	40,7	8,3
v tom SO ORP:									
Aš	176	36,4	27,8	23,3	12,5	111	57,7	36,9	5,4
Cheb	437	44,2	21,1	20,4	14,4	352	54,8	40,1	5,1
Karlovy Vary	826	51,6	16,0	24,2	8,2	1 187	35,9	56,7	7,4
Kraslice	175	16,0	60,0	13,7	10,3	57	49,1	50,9	0,0
Mariánské Lázně	331	38,7	13,0	36,9	11,5	245	52,2	17,6	30,2
Ostrov	387	19,1	58,9	15,0	7,0	179	41,3	39,7	19,0
Sokolov	1 202	43,6	41,3	11,1	4,1	684	76,6	21,5	1,9

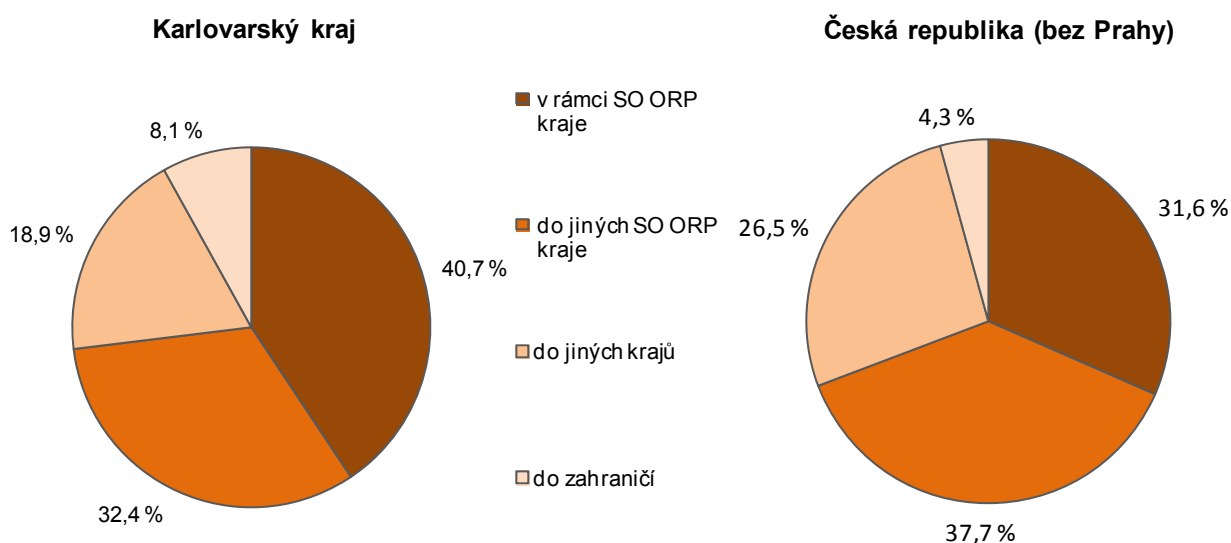
Vyjíždějí do zaměstnání z obce bydliště ve věku 15–29 let podle SO ORP a krajů podle SLDB 2011 (ze zjištěných hodnot)



Do zaměstnání dojíždí do Karlovarského kraje celkem 2 815 osob ve věku 25–29 let, 42,2 % z nich dojíždí do SO ORP Karlovy Vary. Více než polovina těchto dojíždějících je z jiné obce v rámci jednoho SO ORP kraje. Podíl těchto dojíždějících je nejvyšší v SO ORP Sokolov, kde činí 76,6 %, naopak nejnižší je v SO ORP Karlovy Vary (35,9 %).

Graf 3.4 Struktura vyjížd'ky do zaměstnání osob ve věku 25–29 let podle typu vyjížd'ky (ze zjištěných hodnot)

Zdroj: SLDB 2011



Z jiných regionů České republiky dojíždí do našeho kraje 8,3 % mladých dojíždějících do zaměstnání. Nejvyšší podíl těchto dojíždějících můžeme sledovat v SO ORP Mariánské Lázně (30,2 %) a Ostrov (19,0 %), což lze vysvětlit tím, že tyto SO ORP leží v bezprostřední blízkosti Plzeňského, resp. Ústeckého kraje.

Mzdová úroveň podle věku zaměstnanců

Průměrná hrubá měsíční mzda v podnikatelské sféře vykazuje v posledních pěti letech každoroční meziroční nárůst, stejně jako průměrný hrubý měsíční plat v nepodnikatelské sféře. Pokud sledujeme výši průměrných hrubých měsíčních výdělků v závislosti na věku zaměstnanců, můžeme konstatovat, že s přibývajícím věkem narůstá i výše mzdy či platu.

Medián měsíční mzdy/platu podle věku a pohlaví zaměstnanců

Zdroj: Informační systém o průměrném výdělků Ministerstva práce a sociálních věcí

v Kč

	Medián hrubé měsíční mzdy v podnikatelské sféře					Medián hrubého měsíčního platu v nepodnikatelské sféře				
	2012	2013	2014	2015	2016	2012	2013	2014	2015	2016
Zaměstnanci celkem	19 012	19 398	19 690	20 695	21 583	24 079	24 152	25 049	25 908	26 955
muži	20 790	21 478	22 037	23 253	24 128	26 086	26 210	27 513	28 838	30 190
ženy	16 970	17 191	17 345	18 163	19 711	23 126	23 261	23 922	24 607	25 605
z toho ve věku:										
do 20 let celkem	14 838	15 528	14 535	16 712	17 127
muži	14 838	16 230	15 292	16 663	17 705
ženy	14 030	14 144	14 070	.	17 077
20–29 let celkem	17 258	17 945	18 245	19 241	20 372	21 355	21 017	21 390	21 772	22 689
muži	18 051	18 565	19 089	20 269	21 008	22 344	22 465	22 751	23 693	24 653
ženy	16 476	16 882	17 197	17 837	19 395	19 018	19 271	19 688	20 202	21 370

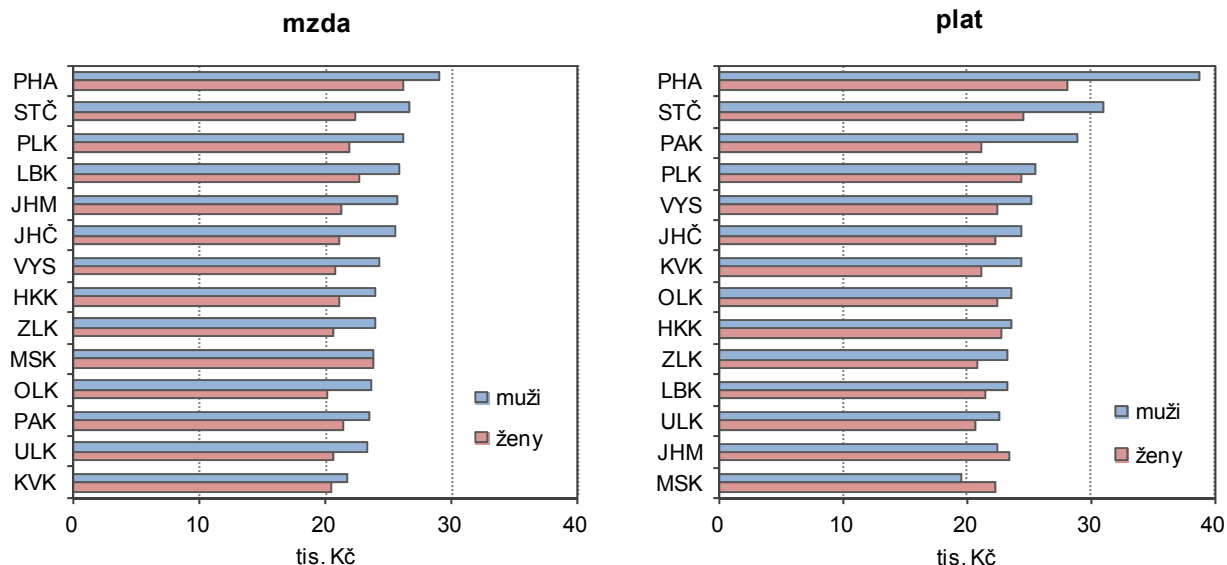
Průměrná hrubá měsíční mzda v podnikatelské sféře v našem kraji činila v roce 2016 celkem 24 390 Kč, mladí zaměstnanci ve věku 20–29 let pobírali měsíčně průměrně 21 102 Kč a ti nejmladší do 20 let pouze 17 667 Kč. V celorepublikovém srovnání se jedná o nejnižší či jedny z nejnižších průměrných mezd ze všech regionů České republiky s výjimkou mezd žen do 20 let, které byly mezi kraji 6. nejvyšší (17 071 Kč). Ve srovnání s rokem 2012 se průměrná hrubá mzda zaměstnanců kraje zvýšila o 13,1 %, u mladých zaměstnanců ve věku 20–29 let došlo ve stejném období k navýšení mezd o 16,3 % a u zaměstnanců do 20 let o 19,1 %.

V nepodnikatelské sféře pobírali zaměstnanci v Karlovarském kraji v roce 2016 hrubý měsíční plat ve výši 27 712 Kč, což je o 2 225, tj. o 12,9 % více než v roce 2012. Mladí zaměstnanci ve věku 20–29 let ve stejném roce pobírali měsíčně 22 684 Kč. Průměrný hrubý měsíční plat zaměstnanců v nepodnikatelské sféře ve věku 20–29 let byl v posledních pěti letech zhruba o 4 až 5 tisíc Kč nižší než plat zaměstnanců celkem, přičemž tento rozdíl se ve sledovaném období neustále zvětšoval v neprospěch mladé generace.

Jak v podnikatelské, tak i v nepodnikatelské sféře platí, že ženy mají nižší průměrné měsíční výdělky než muži. Tento rozdíl činil v roce 2016 v podnikatelské sféře přibližně 4,7 tis. Kč a v nepodnikatelské sféře zhruba 5 tis. Kč. Mladé ženy ve věku 20–29 let zaměstnané v podnikatelské sféře pobíraly mzdu nižší přibližně o 1,3 tis. Kč než stejně staří muži a v nepodnikatelské sféře se ženy v tomto věku musely smířit s platem o 4 tisíce nižším.

Graf 3.5 Průměrná měsíční mzda/plat osob ve věku 20–29 let podle pohlaví a krajů v roce 2016

Zdroj: Informační systém o průměrném výdělku Ministerstva práce a sociálních věcí



Ministerstvo práce a sociálních věcí zveřejňuje kromě údajů o hrubé měsíční mzdě (platu) zaměstnanců také informace o tzv. mediánu. Medián mezd představuje hodnotu mzdy zaměstnance uprostřed mzdového rozdělení. To znamená, že polovina hodnot mezd je nižší a druhá polovina je vyšší než medián. Výhodou tohoto ukazatele je to, že není ovlivněn extrémními hodnotami tak jako hrubá měsíční mzda (plat).

Medián měsíční mzdy/platu podle věku a pohlaví zaměstnanců v roce 2016

Zdroj: Informační systém o průměrném výdělku Ministerstva práce a sociálních věcí

v Kč

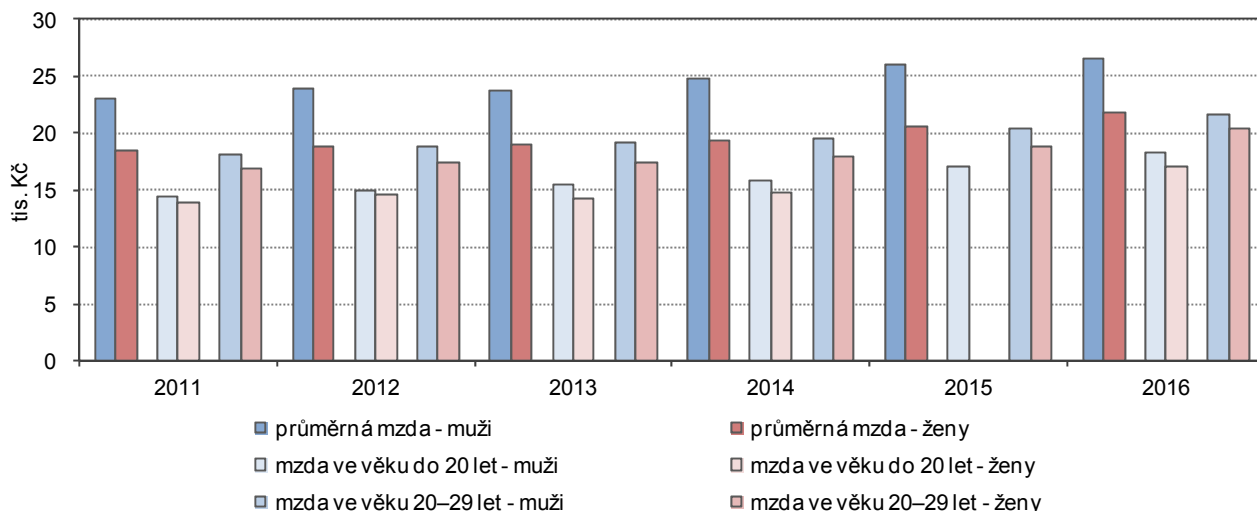
	Medián hrubé měsíční mzdy v podnikatelské sféře			Medián hrubého měsíčního platu v nepodnikatelské sféře		
	celkem	muži	ženy	celkem	muži	ženy
Zaměstnanci celkem	21 583	24 128	19 711	26 955	30 190	25 605
v tom ve věku:						
do 20 let	17 127	17 705	17 077	.	.	.
20–29 let	20 372	21 008	19 395	22 689	24 653	21 370
30–39 let	20 834	23 800	18 759	26 352	30 678	24 135
40–49 let	22 168	25 191	20 549	27 537	33 608	25 819
50–59 let	22 454	25 804	19 109	28 210	30 737	27 373
60 a více let	22 247	23 468	20 225	29 056	29 301	28 846

Medián hrubé měsíční mzdy v podnikatelské sféře činil v roce 2016 pro všechny zaměstnance 21 583 Kč, což je o 1 211 Kč více než medián hrubé měsíční mzdy mladých zaměstnanců ve věku 20–29 let a o 4 456 Kč více než u zaměstnanců do 20 let. Medián hrubé měsíční mzdy mužů zaměstnaných v podnikatelské sféře byl v roce 2016 vyšší o více než 4 tisíce proti mediánu hrubé měsíční mzdy žen. U mladých zaměstnanců do 29 let také platilo, že muži vydělávali více než ženy, ale rozdíly v měsíčním výdělku nebyly tak výrazné. Medián měsíční mzdy v podnikatelské sféře v Karlovarském kraji byl v roce 2016 nejnižší ze všech regionů České republiky, a to jak u zaměstnanců celkem, tak i u mladých zaměstnanců ve věku 20–29 let.



Graf 3.6 Hrubá měsíční mzda v podnikatelské sféře podle věku a pohlaví v Karlovarském kraji

Zdroj: Informační systém o průměrném výdělku Ministerstva práce a sociálních věcí

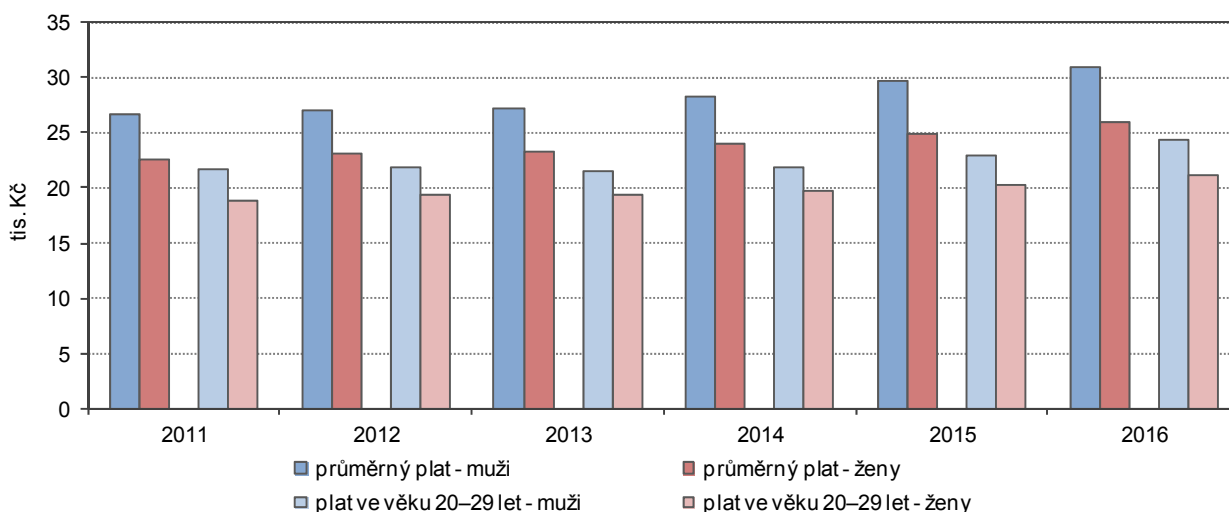


Poznámka: údaje ve věkové skupině žen do 20 let v roce 2015 nejsou reprezentativní

Medián hrubého měsíčního platu v nepodnikatelské sféře v Karlovarském kraji činil v roce 2016 celkem 26 955 Kč, pro mladé zaměstnance ve věku 20–29 let pak 22 689 Kč. Medián platu žen opět nedosahoval mediánu platu mužů. V celorepublikovém srovnání byla hodnota mediánu měsíčního platu všech zaměstnanců v nepodnikatelské sféře v Karlovarském kraji 3. nejvyšší ze všech regionů a hodnotou mediánu měsíčního platu mladých zaměstnanců ve věku 20–29 let se náš kraj umístil na 7. příčce pomyslného žebříčku. Medián měsíčního platu mladých zaměstnanců v kraji byl v roce 2016 o 792 Kč nižší než celorepublikový průměr.

Graf 3.7 Hrubý měsíční plat v nepodnikatelské sféře podle věku a pohlaví v Karlovarském kraji

Zdroj: Informační systém o průměrném výdělku Ministerstva práce a sociálních věcí



Uplatnění absolventů na trhu práce

Čerství absolventi škol patří mezi rizikové skupiny ekonomicky aktivních obyvatel, kteří se hůře uplatňují na trhu práce. Jsou znevýhodněni absencí praxe, chybějícími pracovními návyky a minimem zkušeností. Na druhou stranu mohou na trhu práce nabídnout aktuální odborné znalosti, znalost cizích jazyků, počítačové dovednosti, větší profesní flexibilitu i schopnost rychle se učit nové věci. Nezaměstnanost mladistvých je silně ovlivněna celkovou ekonomickou situací v zemi, celkovou nezaměstnaností, stavem nabídky a poptávky po pracovní síle, její vzdělaností a oborovou strukturou.

V této kapitole pracujeme s daty MPSV ČR za absolventy a mladistvé podle délky evidence na úřadech práce a vzdělání vždy k 30. 4. následujícího roku, a to proto, že dubnové hodnoty nejsou tak silně ovlivněny kumulací čerstvých absolventů vstupujících na trh práce jako hodnoty k 30. 9.

Nezaměstnaní absolventi škol a mladiství v evidenci úřadů práce podle okresů k 30. 4. 2016

Zdroj: Ministerstvo práce a sociálních věcí

	Absolventi škol						Mladiství					
	celkem	ženy	z toho				celkem	ženy	z toho			
			v evidenci déle než 5 měsíců		dosud nepracovali				v evidenci déle než 5 měsíců		dosud nepracovali	
			celkem	ženy	celkem	ženy			celkem	ženy	celkem	ženy
Karlovarský kraj	290	46,9	37,6	36,0	45,2	42,6	216	48,1	50,9	56,7	93,5	93,3
v tom:												
Cheb	34	29,4	35,3	10,0	50,0	60,0	64	48,4	48,4	64,5	93,8	93,5
Karlovy Vary	139	45,3	36,7	39,7	48,2	47,6	56	58,9	51,8	57,6	92,9	90,9
Sokolov	117	53,8	39,3	36,5	40,2	34,9	96	41,7	52,1	50,0	93,8	95,0

V Karlovarském kraji bylo k 30. 4. 2016 v evidenci úřadů práce celkem 290 absolventů škol, 46,8 % z nich byly ženy. Podíváme-li se na dlouhodobý vývoj, počet absolventů evidovaných na úřadě práce ve sledovaných letech kolísal. Svého maxima dosáhl v roce 2002 (1 252), od roku 2014 můžeme sledovat pravidelný významný meziroční pokles těchto absolventů v kraji, v roce 2016 jich bylo oproti tomuto roku o 60,9 % méně. Z celkového počtu absolventů jich 37,6 % bylo evidováno více než 5 měsíců. Tento podíl se tak oproti předchozím dvěma letům, kdy činil více než 50,0 % všech absolventů evidovaných na úřadech práce, výrazně snížil. Téměř polovina všech nezaměstnaných absolventů byla v okrese Karlovy Vary, nejméně těchto nezaměstnaných vykazoval okres Cheb (11,7 %).

K 30. 4. 2016 bylo na úřadech práce evidováno 216 nezaměstnaných mladistvých, z nichž polovina byla v evidenci déle než 5 měsíců a většina z nich ještě nikdy nepracovala. Počet nezaměstnaných mladistvých vykazuje v Karlovarském kraji dlouhodobě mírnou klesající tendenci a ve srovnání s předcházejícím rokem doznal pokles o 1,8 %. Z okresů Karlovarského kraje vykazoval nejvyšší počet nezaměstnaných mladistvých okres Sokolov (44,4 %), naopak nejnižší okres Karlovy Vary (25,9 %).

Nezaměstnaní absolventi škol v evidenci úřadů práce podle vzdělání (k 30. 4.)

Zdroj: Ministerstvo práce a sociálních věcí

v %

	2014				2015				2016			
	celkem		z toho ženy		celkem		z toho ženy		celkem		z toho ženy	
	v kraji	v ČR	v kraji	v ČR	v kraji	v ČR	v kraji	v ČR	v kraji	v ČR	v kraji	v ČR
Absolventi škol celkem	100,0	100,0	100,0	100,0	100,0	100,0	100,0	100,0	100,0	100,0	100,0	100,0
v tom podle vzdělání:												
nižší střední vzdělání	-	0,1	-	0,0	-	0,0	-	0,0	-	0,0	-	0,0
nižší střední odborné	8,9	5,8	6,5	4,7	9,4	6,1	6,6	5,2	9,3	5,7	5,1	4,8
střední odborné s výučním listem	31,4	25,6	32,2	19,1	30,0	23,7	28,9	18,3	27,9	22,2	24,3	16,8
střední odborné bez mat. i výuč. listu	-	0,0	-	0,1	-	0,1	-	0,1	-	0,1	-	0,1
ÚSV - gymnázium	7,1	6,0	8,4	6,4	8,4	6,9	7,1	7,0	6,6	7,5	8,8	7,8
ÚSO - vyučení a maturita	8,4	9,2	7,7	7,7	6,5	8,6	6,6	7,2	9,3	8,2	7,4	6,8
ÚSO - střední odborná škola (bez vyučení)	32,3	29,9	29,5	33,0	29,0	29,1	29,4	31,4	29,7	27,9	34,6	28,8
vyšší odborné vzdělání	2,0	3,0	3,1	4,0	4,2	2,9	4,6	3,8	2,1	3,0	4,4	3,9
bakalářské vzdělání	5,7	10,1	6,1	12,4	8,4	11,0	11,7	13,4	7,2	12,5	5,1	15,5
magisterské vzdělání	4,1	9,8	6,5	12,1	4,2	11,2	5,1	13,2	7,9	12,5	10,3	15,0
doktorské vzdělání	-	0,5	-	0,6	-	0,4	-	0,3	-	0,4	-	0,4

Pokud zkoumáme vývoj počtu nezaměstnaných absolventů škol a mladistvých z hlediska nejvyššího dosaženého vzdělání, zjišťujeme, že ve sledovaných letech je pravidelně nejvyšší podíl nezaměstnaných absolventů a mladistvých s úplným středním odborným vzděláním (bez vyučení). Jejich podíl na nezaměstnaných absolventech a mladistvých celkem činí přibližně 30,0 %, a to jak v Karlovarském kraji, tak i v celé České republice. Téměř stejný podíl tvoří v našem kraji i nezaměstnaní se středním odborným vzděláním s výučním listem, v České republice je tento podíl o něco nižší (k 30. 4. 2016 – 22,2 %). Nejmenší problém sehnat zaměstnání mají v Karlovarském kraji absolventi magisterského stupně vysokoškolského vzdělání, kteří v dubnu 2016 činili 7,9 % všech absolventů a mladistvých nezaměstnaných. Ve srovnání s rokem 2014 však i podíl těchto nezaměstnaných zaznamenal nárůst, a to o 3,8 procentního bodu.



Míra nezaměstnanosti*) absolventů denního studia středních a vyšších odborných škol (k 30. 4.)

Zdroj: Národní ústav pro vzdělávání

v %

	Míra nezaměstnanosti absolventů podle hlavních kategorií vzdělání									
	střední vzdělání s výučním listem		gymnaziální vzdělání		střední odborné vzdělání s maturitou a odborným výcvikem; nástavbové vzdělání		střední odborné vzdělání s maturitou		vyšší odborné vzdělání	
	v kraji	v ČR	v kraji	v ČR	v kraji	v ČR	v kraji	v ČR	v kraji	v ČR
2012	17,3	16,7	3,6	3,1	25,7	14,4	9,9	9,1	3,9	9,1
2013	35,8	27,4	5,2	4,1	25,3	23,5	17,9	14,8	6,6	11,9
2014	17,8	17,8	4,6	4,4	17,2	15,9	13,1	11,6	6,0	10,2
2015	12,4	13,7	4,1	3,8	10,8	14,0	6,6	9,6	10,9	7,5
2016	9,1	9,9	3,1	3,1	13,6	10,6	5,7	7,5	3,8	5,2

*) podíl počtu "čerstvých" nezaměstnaných absolventů (kteří ukončili studium nejdříve v květnu předchozího roku) podle kraje v němž studovali a celkového počtu absolventů, kteří ukončili studium v kalendářním roce předcházejícím roku výpočtu v kraji, kde studovali

Z dat Národního ústavu pro vzdělávání lze vyčíst, že míra nezaměstnanosti absolventů středních škol s výučním listem byla nejvyšší v dubnu roku 2013 (35,8 %), poté každoročně klesala až na úroveň 9,1 % v dubnu roku 2016. Nejnižší míru nezaměstnanosti vykazovali absolventi gymnázií (3,1 %) a vyššího odborného vzdělání (3,8 %).

Podle stejného zdroje došlo ke snížení počtu nezaměstnaných absolventů a mladistvých na 1 volné pracovní místo pro ně určené v Karlovarském kraji z 3,2 v dubnu 2012 na 0,4 v dubnu 2016. Ve stejném období se postupně zvyšoval podíl volných pracovních míst pro absolventy a mladistvé na celkovém počtu volných pracovních míst. V Karlovarském kraji se tento podíl zvýšil o 12,3 procentního bodu na 33,1 % v roce 2016, v České republice činil tento podíl 29,6 %, což je o 16,4 procentního bodu více než v roce 2012.

Volná pracovní místa v evidenci úřadů práce (k 30. 4.)

Zdroj: Národní ústav pro vzdělávání

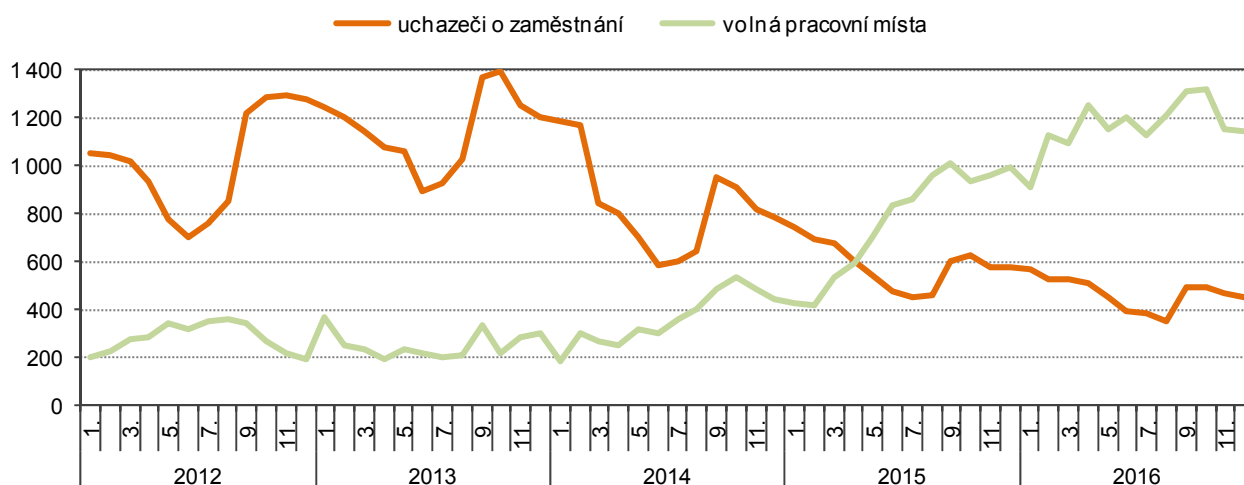
	Počet volných pracovních míst v kraji		Počet nezaměstnaných absolventů a mladistvých na 1 volné pracovní místo pro ně určené		Podíl volných pracovních míst pro absolventy a mladistvé na celkovém počtu volných pracovních míst (%)	
	celkem	z toho pro absolventy a mladistvé	v kraji	v ČR	v kraji	v ČR
2012	1 379	287	3,2	4,7	20,8	13,2
2013	1 090	193	5,5	5,8	17,7	14,8
2014	1 265	251	3,1	3,4	19,8	19,5
2015	2 390	594	1,0	1,1	24,9	24,8
2016	3 771	1 250	0,4	0,5	33,1	29,6

Úřady práce v Karlovarském kraji nabízely k 31. 12. 2016 celkem 1 144 volných pracovních míst určených pro absolventy a mladistvé. Z měsíčních statistik Ministerstva práce a sociálních věcí je zřejmé, že počet volných pracovních míst pro absolventy a mladistvé v posledních pěti letech vykazuje stoupající tendenci. V roce 2016 v téměř každém měsíci (s výjimkou ledna) přesáhl počet těchto volných pracovních míst 1 tisíc. Nejvíce se jejich počet zvýšil v měsíci únoru (nárůst o 211) a v měsíci dubnu (nárůst o 154). Ve srovnání s nabídkou volných pracovních míst v roce 2012 zjišťujeme, že se v posledních pěti letech tato nabídka zvýšila šestinásobně.

Počet uchazečů – absolventů a mladistvých – evidovaných na úřadech práce vykazoval ve stejném období naopak klesající trend, v prosinci 2016 bylo těchto uchazečů celkem 456, což je o 825 uchazečů, tj. o 64,4 % méně než v prosinci roku 2012. Na jedno volné pracovní místo určené pro absolventy a mladistvé tak v prosinci roku 2016 připadalo 0,4 uchazečů, zatímco v prosinci 2012 to bylo 6,7 uchazečů – absolventů a mladistvých.

Graf 3.8 Nezaměstnaní absolventi škol a mladiství v evidenci úřadů práce a volná místa pro ně určená v Karlovarském kraji

Zdroj: Ministerstvo práce a sociálních věcí



Nezaměstnaní podle věkových skupin

Z dat Ministerstva práce a sociálních věcí vyplývá, že podíl dosažitelných uchazečů o zaměstnání ve věku 15–29 let na celkovém počtu obyvatel ve stejném věku k 31. 12. 2016 činil v Karlovarském kraji 5,38 %. To představuje čtvrtý nejvyšší podíl těchto uchazečů v rámci celé České republiky po Ústeckém, Moravskoslezském a Jihomoravském kraji a zároveň je tento podíl o 0,47 % vyšší než republikový průměr. Podíl nezaměstnaných žen v tomto věku je přitom v našem kraji o něco nižší (5,15 %) než podíl stejně starých nezaměstnaných mužů (5,60 %).

Podíl nezaměstnaných osob podle věku, pohlaví a okresů k 31. 12. 2016

Zdroj: Ministerstvo práce a sociálních věcí

v %

	Podíl nezaměstnaných osob ve věku ¹⁾											
	15–64 let			15–19 let			20–24 let			25–29 let		
	celkem	muži	ženy	celkem	muži	ženy	celkem	muži	ženy	celkem	muži	ženy
Karlovarský kraj	5,40	5,40	5,40	3,72	3,79	3,63	6,07	6,59	5,51	5,94	5,97	5,90
v tom okresy:												
Cheb	3,47	3,53	3,42	2,53	2,69	2,36	3,64	3,53	3,76	3,80	3,94	3,65
Karlovy Vary	5,40	5,58	5,21	3,27	3,44	3,10	5,88	6,75	4,94	6,07	5,99	6,15
Sokolov	7,35	7,04	7,69	5,41	5,26	5,59	8,50	9,14	7,81	7,88	7,93	7,83

¹⁾ podíl dosažitelných uchazečů o zaměstnání v evidenci úřadu práce v daném věku k 31. 12. 2016 ze všech obyvatel stejného věku k 31. 12. 2015

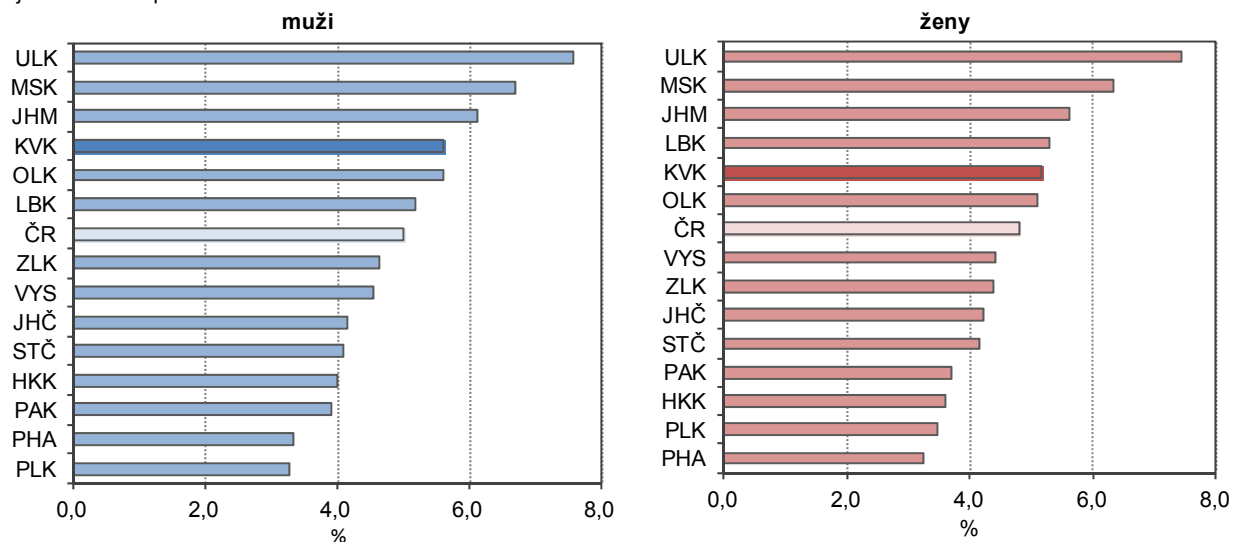
Mezi mladými lidmi ve věku 20–29 let bylo více nezaměstnaných než v celkové ekonomicky aktivní populaci ve věku 15–64 let. V mladé generaci Karlovarského kraje byl k 31. 12. 2016 největší podíl nezaměstnaných uchazečů v evidenci úřadu práce mezi mladými ve věku 20–24 let, podíl uchazečů této věkové kategorie v evidenci úřadu práce na celkovém počtu těchto osob činil na konci roku 2016 celkem 6,07 %, muži přitom vykazovali větší podíl nezaměstnaných (6,59 %) než ženy (5,51 %). Podíl mladých ve věku 25–29 let evidovaných na úřadech práce v Karlovarském kraji z celkového počtu osob v tomto věku činil 5,94 % (muži – 5,97 %, ženy – 5,90 %).

Z okresů Karlovarského kraje byl nejvyšší podíl nezaměstnaných osob zaznamenán v okrese Sokolov, nejnižší naopak v okrese Cheb. To platí i pokud sledujeme podíly nezaměstnaných jednotlivých věkových skupin mladé generace. Podíl nezaměstnaných evidovaných na úřadech práce ve věku 15–19 let na počtu obyvatel v tomto věku v okrese Sokolov činil 5,41 %, ve věkové kategorii 20–24 let činil tento podíl 8,50 % a ve věkové kategorii 25–29 let 7,88 %. Nejnižší podíl nezaměstnaných mladých vykazuje okres Cheb pro všechny sledované pětileté věkové skupiny, u 15–19letých 2,53 %, u 20–24letých 3,64 % a u 25–29letých činí podíl nezaměstnaných 3,80 %.



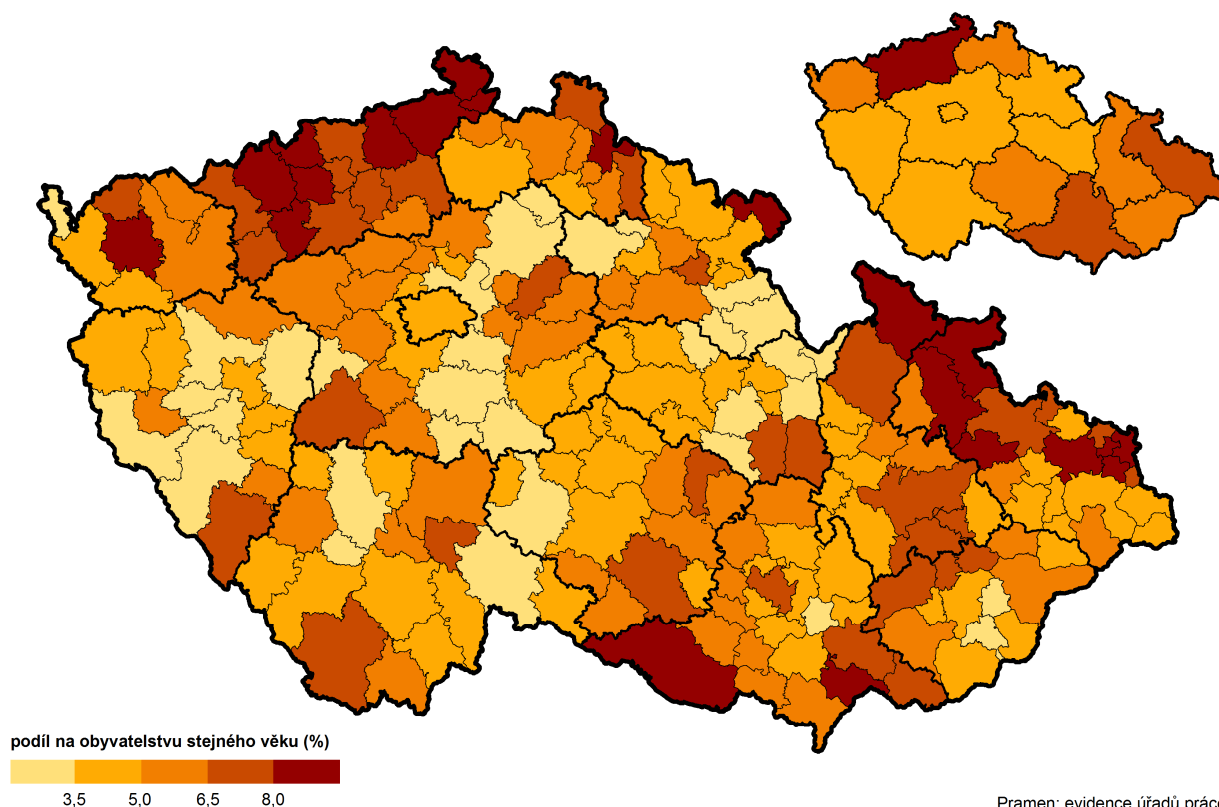
Graf 3.9 Podíl nezaměstnaných ve věku 15–29 podle pohlaví a krajů České republiky k 31. 12. 2016¹⁾

Zdroj: Ministerstvo práce a sociálních věcí



¹⁾ počet dosažitelných uchazečů o zaměstnání ve věku 15–29 let na 100 obyvatel stejného věku

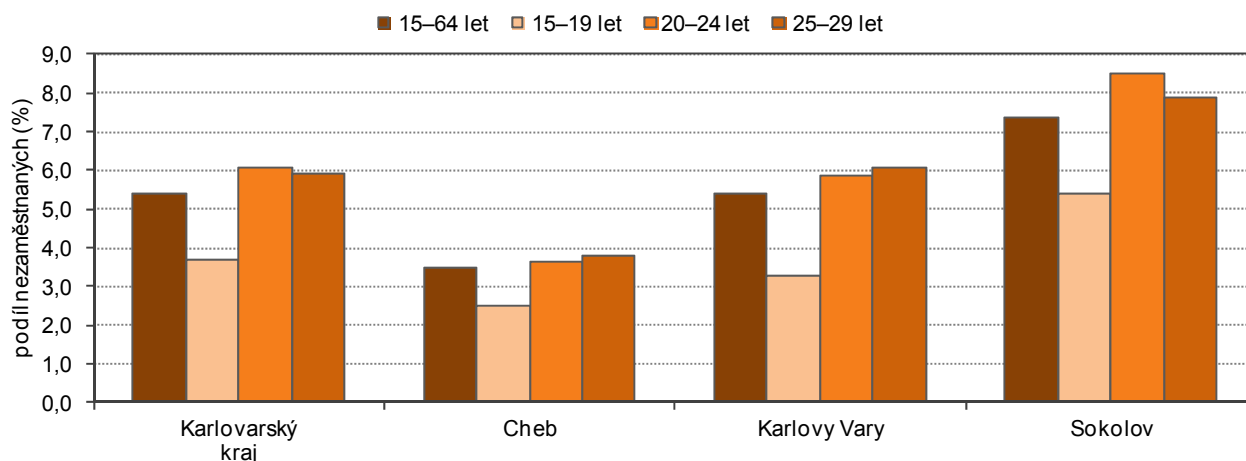
Nezaměstnané osoby ve věku 25–29 let podle SO ORP a krajů k 31. 12. 2016



Podíl nezaměstnaných osob na celkové ekonomicky aktivní populaci kraje ve věku 15–64 let byl na konci roku 2016 stejný pro obě pohlaví. V mladé generaci platí, že podíl nezaměstnaných žen vykazoval mírně nižší hodnoty než podíl nezaměstnaných mužů, což lze sledovat ve všech třech sledovaných pětiletých věkových skupinách. Největší rozdíl mezi nezaměstnaností mužů a žen lze vysledovat ve věkové kategorii 20–24 let, kde podíl nezaměstnaných žen činil 5,51 %, zatímco muži v tomto věku vykazovali podíl nezaměstnaných 6,59 %.

Graf 3.10 Podíl nezaměstnaných osob podle věku v okresech Karlovarského kraje k 31. 12. 2016¹⁾

Zdroj: Ministerstvo práce a sociálních věcí



¹⁾ počet dosažitelných uchazečů o zaměstnání ve věku 15–29 let na 100 obyvatel stejného věku

Podíl nezaměstnaných osob podle věku, pohlaví a správních obvodů ORP k 31. 12. 2016

Zdroj: Úřad práce České republiky - generální ředitelství

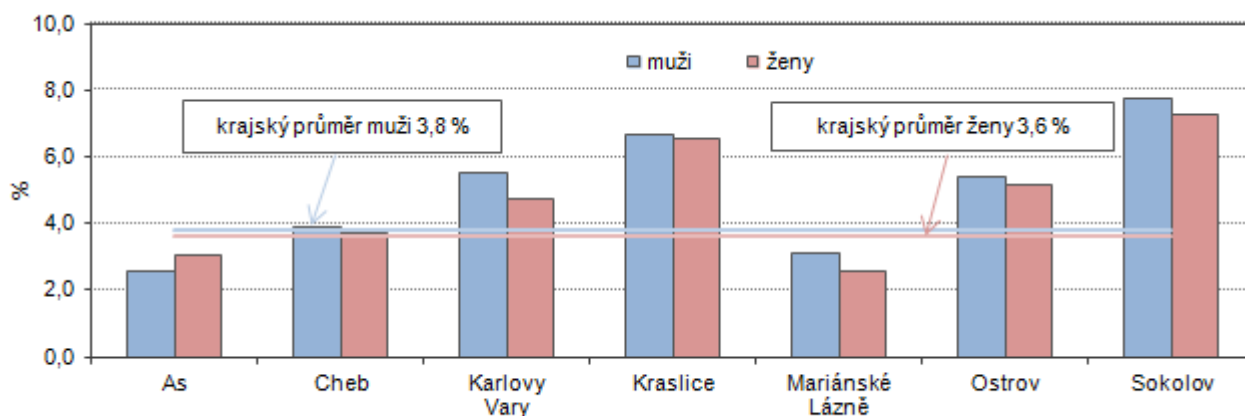
v %

	Podíl nezaměstnaných osob ve věku ¹⁾											
	15–64 let			15–19 let			20–24 let			25–29 let		
	celkem	muži	ženy	celkem	muži	ženy	celkem	muži	ženy	celkem	muži	ženy
Karlovarský kraj	5,40	5,40	5,40	3,72	3,79	3,63	6,07	6,59	5,51	5,94	5,97	5,90
v tom SO ORP:												
Aš	2,66	2,48	2,84	3,60	3,19	4,02	2,57	1,93	3,30	2,40	2,61	2,19
Cheb	4,04	4,02	4,07	2,74	2,92	2,54	4,25	4,20	4,31	4,23	4,35	4,10
Karlovy Vary	5,13	5,35	4,91	3,20	3,29	3,11	5,77	6,93	4,51	5,92	5,79	6,07
Kraslice	6,49	5,63	7,46	6,37	6,47	6,25	6,28	6,39	6,15	7,10	7,05	7,18
Mariánské Lázně	2,83	3,22	2,44	1,37	1,86	0,87	2,95	3,23	2,67	3,91	3,98	3,84
Ostrov	5,90	5,96	5,83	3,43	3,97	2,92	5,77	5,73	5,81	6,00	5,96	6,05
Sokolov	7,45	7,25	7,67	5,15	4,93	5,37	8,85	9,58	8,05	7,98	8,07	7,88

Při porovnání jednotlivých SO ORP Karlovarského kraje zjišťujeme, že nejvyšší podíly nezaměstnaných osob se nachází v SO ORP Sokolov a v SO ORP Kraslice. Podíly nezaměstnaných osob na celkové ekonomicky aktivní populaci i podíly nezaměstnaných v jednotlivých sledovaných pětiletých skupinách mladé generace jsou naopak jedny z nejnižších v SO ORP Mariánské Lázně a v SO ORP Aš.

Graf 3.11 Podíl nezaměstnaných ve věku 15–29 let podle pohlaví a správních obvodů ORP Karlovarského kraje k 31. 12. 2016¹⁾

Zdroj: Ministerstvo práce a sociálních věcí



¹⁾ počet dosažitelných uchazečů o zaměstnání ve věku 15–29 let na 100 obyvatel stejného věku

