

8. Kriminalita, závislosti, dopravní nehody

S mladou generací jsou spojeny i negativní aspekty života. Děti a mladiství se podílejí na páčání trestné činnosti, bývají viníky dopravních nehod, mohou podléhat špatným vlivům a dostat se do závislosti a psychických problémů. Data, která dokážou dokumentovat stav a vývoj některých patologických jevů u mladé generace, je možné čerpat z policejních statistik či z údajů Ústavu zdravotnických informací a statistiky.

Kriminalita

V roce 2016 bylo ve Středočeském kraji stíháno nebo vyšetřováno 11 834 osob. Z toho bylo 328 nezletilých a mladistvých do 17 let, což představovalo 2,8 %. Ve srovnání s ostatními kraji se jednalo o druhý nejnižší podíl (po hl. m. Praze – 2,4 %), celorepubliková hodnota činila 4,6 %.

Tab. 8.1. Stíhané/vyšetřované osoby

Pramen: Policejní prezidium ČR

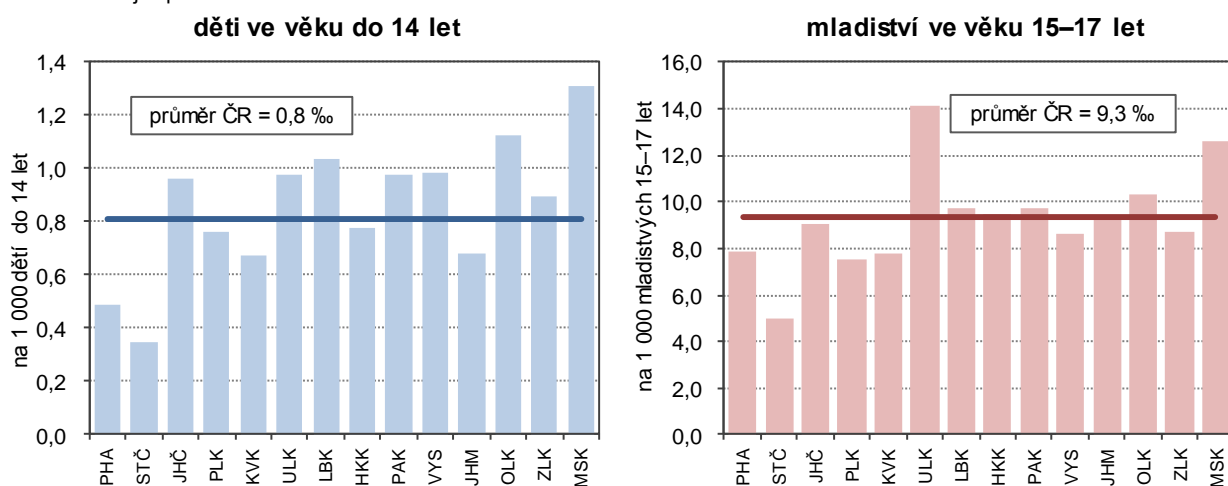
	2009	2010	2011	2012	2013	2014	2015	2016 ¹⁾
Stíhané/vyšetřované osoby celkem	14 543	13 307	13 568	12 914	12 903	12 737	10 876	11 834
z toho:								
nezletilí ve věku do 14 let	153	127	151	99	85	143	90	105
mladiství ve věku 15–17 let	497	324	343	303	246	227	169	223
V přepočtu na 1 000 obyvatel dané věkové skupiny								
nezletilí ve věku do 14 let	0,9	0,7	0,8	0,5	0,4	0,7	0,4	0,5
mladiství ve věku 15–17 let	12,1	8,4	9,7	8,8	7,3	6,7	4,9	6,3

¹⁾ údaje převzaty z webových stránek Policejního prezidia dne 9. 1. 2017

Zatímco počty stíhaných nezletilých dětí do 14 let mezi lety 2009 a 2016 kolísaly kolem hodnoty 100 osob, u mladistvých ve věku 15–17 let docházelo k plynulému poklesu zhruba na polovinu (o 55 %) z hodnoty 497 v roce 2009 na 223 osob v roce 2016. Rovněž při přepočtu stíhaných dětí do 17 let k počtu všech dětí této věkové skupiny došlo během sledovaného období 2009–2016 k poklesu zhruba na polovinu.

Graf 8.1. Trestné činy spáchané dětmi a mladistvými podle krajů v roce 2016

Pramen: Policejní prezidium ČR



V roce 2016 bylo ve Středočeském kraji zjištěno celkem 22 124 trestných činů. Děti a mladiství do 17 let spáchali 1,1 % z nich. Počet zjištěných trestných činů klesl v kraji mezi roky 2009 a 2016 přibližně na polovinu, přičemž k nadprůměrnému poklesu došlo v kategorii mladistvých ve věku 15–17 let (o 71 %).

V porovnání s ostatními kraji vykázal Středočeský kraj příznivější hodnoty podílů dětí a mladistvých, kteří páčali trestnou činností. V roce 2016 připadalo ve Středočeském kraji na 1000 dětí do 14 let nejméně spáchaných trestných činů (0,35), republikový průměr činil (0,81). Stejně tak v kategorii mladistvých ve věku 15–17 let vykázal Středočeský kraj nejnižší hodnotu mezi kraji (5 ‰), průměr za ČR činil 9,3 ‰.

Přibližně polovina zjištěných trestných činů v kraji v roce 2016 byla majetkových, a to jak u trestných činů celkem, tak i u činů spáchaných dětmi ve věku do 17 let. Při přepočtu majetkových trestných činů spáchaných dětmi a mladistvými do 17 let na celkový počet dětí v kraji vykázal Středočeský kraj nejnižší hodnotu mezi

kraji. Na tisíc dětí připadalo v roce 2016 v kraji 0,46 majetkových trestných činů spáchaných dětmi, průměr za republiku činil 0,78.

Tab. 8.2. Zjištěné trestné činy podle druhu kriminality

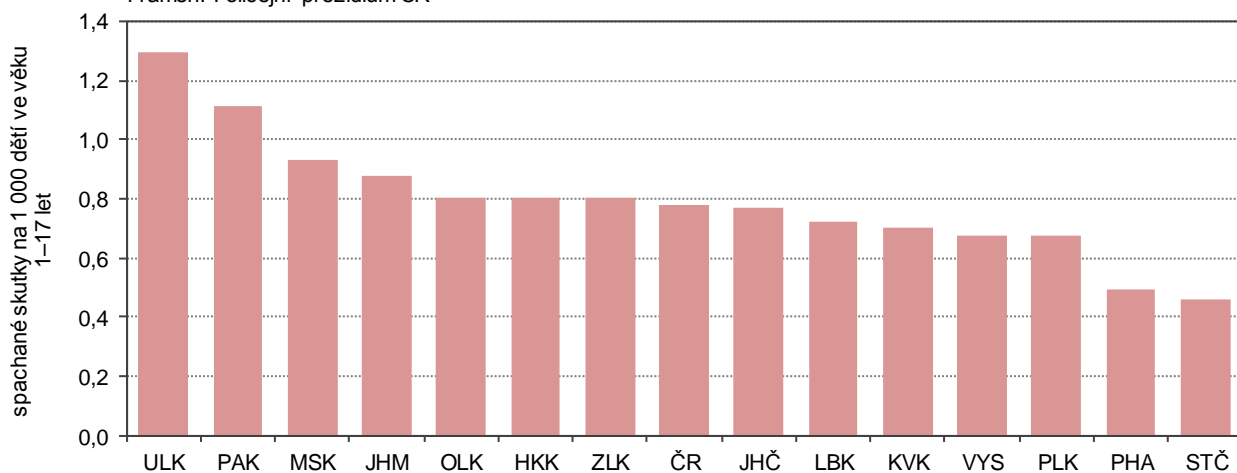
Pramen: Policejní prezidium ČR

	2009	2010	2011	2012	2013	2014	2015	2016
Zjištěné trestné činy celkem								
Celkem	41 171	38 217	37 654	35 612	37 350	31 118	25 442	22 124
z toho skutky spáchané:								
nezletilými ve věku do 14 let	109	114	133	92	75	127	101	76
mladistvými ve věku 15–17 let	607	467	494	410	282	277	199	176
obecná kriminalita								
Celkem	31 314	30 513	29 804	28 241	30 341	24 274	18 919	16 211
z toho skutky spáchané:								
nezletilými ve věku do 14 let	89	104	124	84	72	117	92	73
mladistvými ve věku 15–17 let	430	438	458	378	265	248	179	161
násilné trestné činy								
Celkem	1 622	1 972	2 164	1 958	2 037	1 686	1 512	1 372
z toho skutky spáchané:								
nezletilými ve věku do 14 let	19	24	30	21	10	27	15	12
mladistvými ve věku 15–17 let	89	58	66	58	47	48	24	29
majetkové trestné činy								
Celkem	26 735	24 941	23 853	22 544	24 233	18 642	14 122	11 712
z toho skutky spáchané:								
nezletilými ve věku do 14 let	41	58	73	36	36	34	41	30
mladistvými ve věku 15–17 let	267	291	232	234	142	133	89	86
hospodářská kriminalita								
Celkem	2 939	2 659	2 837	2 895	2 723	2 474	2 592	2 204
z toho skutky spáchané:								
nezletilými ve věku do 14 let	4	4	3	1	3	3	3	2
mladistvými ve věku 15–17 let	11	14	10	13	9	12	11	7

Nejvyšší podíl dětí do 17 let připadalo v roce 2016 na statistiky násilných trestných činů, ve Středočeském kraji spáchali 3 % násilných trestných činů právě děti a mladiství. Naopak nejméně se děti podílely na trestných činech hospodářské kriminality (0,4 %). U majetkové kriminality dosáhl podíl dětí 1 %.

Graf 8.2. Majetková trestná činnost dětí a mladistvých podle krajů v roce 2016

Pramen: Policejní prezidium ČR



Počet skutků spáchaných dětmi ve věku do 17 let poklesl ve Středočeském kraji mezi lety 2009 a 2016 z hodnoty 710 na 249 činů. K průběžnému poklesu počtu trestných činů docházelo ve všech kategoriích kriminality kromě kriminality mravnostní, kde hodnoty kolísaly.



Nejvyšších počtů spáchaných trestných činů dětmi připadalo ve Středočeském kraji v roce 2016 krádeže prosté (58) a vloupáním (35) v rámci majetkové kriminality (celkem 115 činů) a násilné trestné činy (41).

Tab. 8.3. Skutky spáchané dětmi ve věku do 17 let

Pramen: Policejní prezidium ČR

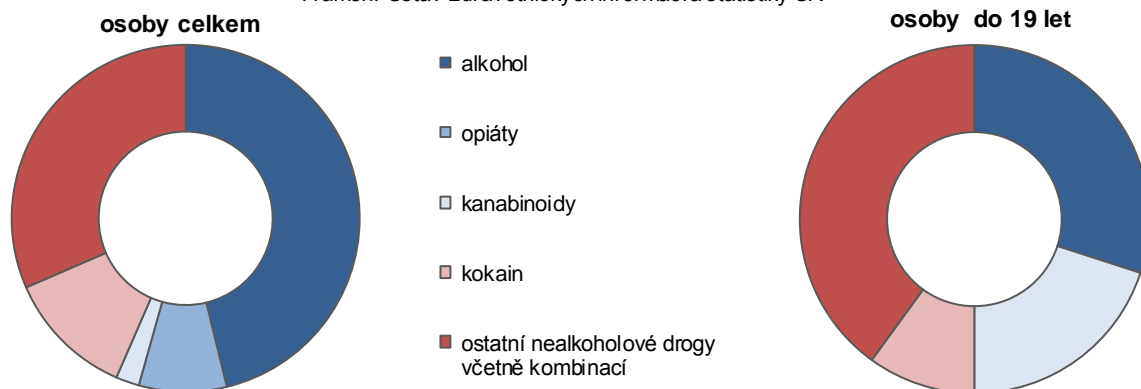
	2009	2010	2011	2012	2013	2014	2015	2016
Skutky spáchané dětmi ve věku do 17 let celkem	710	575	618	498	355	397	296	249
z toho:								
násilné činy celkem	108	81	95	79	57	72	39	41
úmyslné ublížení na zdraví	32	18	30	24	22	34	14	15
loupeže	37	30	16	27	8	18	6	10
porušování domovní svobody	8	8	13	5	5	5	4	2
vydírání	19	11	16	8	10	7	7	8
mravnostní činy celkem	14	26	20	34	21	29	30	26
znásilnění	2	4	2	12	4	3	3	6
pohlavní zneužívání ostatní	12	21	16	17	16	16	21	16
majetkové činy celkem	305	345	297	268	176	164	127	115
krádeže vloupáním	145	167	126	114	90	67	38	35
do víkendových chat soukromých osob	21	30	26	26	10	8	9	2
do bytů	5	8	3	6	2	1	1	3
do rodinných domků	35	28	22	30	29	16	10	8
do ostatních objektů	55	71	59	44	37	29	9	17
krádeže prosté	126	140	142	127	65	73	69	58
v bytech a rodinných domech	12	17	27	18	10	16	9	10
v jiných objektech	27	36	26	24	19	19	22	18
motorových vozidel dvoustopých	35	14	39	26	15	11	9	5
kapesní	2	4	4	7	1	1	4	3
jiné na osobách	14	14	10	12	6	4	9	6
poškození cizí věci	24	22	22	17	13	15	11	11
nedovolená výroba a distribuce psych. látek a jedů pro jiné	12	23	29	14	33	20	19	19
sprejerství	28	10	57	18	8	28	29	13
výtržnictví	18	22	20	24	19	30	14	12

Závislosti

Informace o dětech užívajících návykové látky je možné čerpat z údajů ordinací praktických lékařů pro děti a dorost. V rámci středočeských ordinací bylo v roce 2015 evidováno 644 dětí užívajících návykové látky, což odpovídalo hodnotě 2,40 při přepočtu na 1 000 osob v dětské populaci (0–18 let). Jednalo se o šestou nejvyšší hodnotu mezi kraji, přičemž nejvyšší hodnota byla dosažena v kraji Moravskoslezském (5,48) a nejnižší v Kraji Vysočina (0,55).

Graf 8.3. Struktura detoxifikovaných pacientů podle druhu návykové látky v roce 2015

Pramen: Ústav zdravotnických informací a statistiky ČR



V rámci zdravotnických zařízení funguje síť detoxifikačních jednotek, které poskytují péči pacientům podstupujícím detoxikaci od návykových látek. Z celkového počtu 47 zařízení bylo nejvíce v Moravskoslezském kraji (9), naopak žádné zařízení nevykázal Karlovarský kraj. Ve Středočeském kraji fungovala v roce 2015 dvě tato zařízení.

Detoxifikaci od návykových látek v roce 2015 prodělalo v republice celkem 772 dětí a mladistvých ve věku 0–19 let, což bylo více než 6 % z celkového počtu detoxifikovaných pacientů. Nejvíce dětí a mladistvých ve věku 0–19 let bylo hospitalizováno v hlavním městě Praze (277), kde existuje jediné detoxifikační zařízení určené výhradně dětem a mladistvým. Ve Středočeském kraji prodělalo detoxifikaci 184 pacientů, z toho bylo pouze 10 dětí, což představovalo podíl 5,4 %. Tři děti byly detoxifikovány od alkoholu, dvě od kanabinoidů, jedno od kokainu a čtyři od ostatních drog.

Dopravní nehody

Ve Středočeském kraji se během roku 2016 přihodilo 13 833 dopravních nehod, z toho 10 993 bylo zaviněno řidičem motorového vozidla. Řidiči junioři ve věku do 29 let byli viníky 2 440 dopravních nehod, což představovalo 17,6% podíl na celkovém počtu nehod v kraji. Celkově docházelo k navýšení počtu dopravních nehod v kraji, a to jak v případě celkového počtu nehod, nehod spáchaných řidiči motorového vozidla, tak i těch, které byly zaviněny přímo juniorskými řidiči. V roce 2010 bylo ve Středočeském kraji zaznamenáno necelých deset tisíc nehod, řidiči motorového vozidla zavinili 8,7 tisíc nehod, přičemž ve věku do 29 let jich bylo 2 107. Ačkoli docházelo v průběhu sledovaného období 2010–2016 k nárůstu absolutního počtu juniorských viníků nehod do 29 let, jejich podíl na celkovém počtu nehod se postupně plynule snižoval. Zatímco v roce 2010 se tito mladí řidiči podíleli na nehodách v kraji 21,3 %, v roce 2016 to bylo o 3,7 procentního bodu méně (17,6 %).

Věkovou skupinou mladých řidičů – viníků dopravních nehod, která zaznamenala během posledních šesti let největší nárůst, byla kategorie 21-24letých.

Dopravní nehody byly ve Středočeském kraji dále zaviněny řidiči nemotorového vozidla (234 v roce 2016) a chodci (95). Děti do 15 let byly mezi řidiči nemotorového vozidla, kteří zavinily dopravní nehody, zastoupeny zhruba deseti procenty (10,3 %), což bylo o něco více než v celé republice (9,3 %).

Nejvyšší podíl dětí byl však zaznamenán u chodců – viníků nehod. V roce 2016 bylo mezi chodci, kteří zavinili dopravní nehody, 42 % dětí do 15 let, což bylo oproti celé republice (34,8 %) nadprůměrné zastoupení.

Tab. 8.4. Dopravní nehody podle jejich viníka

Pramen: Policejní prezidium ČR

	2010	2011	2012	2013	2014	2015	2016
Dopravní nehody celkem	9 870	9 889	10 595	11 266	11 604	12 463	13 833
z toho zaviněné:							
řidičem motorového vozidla	8 692	8 524	8 967	9 275	9 280	9 783	10 993
z toho řidičem ve věku:							
do 17 let	41	35	29	32	29	37	22
18–20 let	454	495	490	479	448	428	550
21–24 let	702	730	790	767	818	799	913
25–29 let	910	810	857	878	826	865	955
řidičem nemotorového vozidla	193	226	224	236	294	275	234
z toho dětmi do 15 let	21	35	31	24	27	27	24
chodci	107	98	96	76	108	103	95
z toho dětmi do 15 let	59	43	36	37	51	44	40

Následky dopravních nehod v podobě počtu zraněných a usmrcených osob se v průběhu času příliš neměnily. Počty lehce zraněných osob se v kraji pohybovaly kolem 3 tisíc osob, v roce 2016 se jednalo o 3 256 osob, z nichž bylo 267 dětí do 15 let. Počet těžce zraněných osob se pohyboval většinou nad hodnotou 400, v roce 2016 to bylo 441 osob, z nichž bylo 22 dětí do 15 let. V rámci dopravních nehod bylo v kraji každoročně usmrceno zhruba 100 osob, v roce 2016 konkrétně 106 osob, z toho jedno dítě do 15 let. Nejvyššího podílu dětí bylo tedy dosaženo v kategorii lehce zraněných osob (8,2 %).

Zatímco v případě lehce zraněných dětí se jednalo nejčastěji o spolujezdce (65,9 % v roce 2016), u těžce zraněných dětí to byli chodci (54,5 % v roce 2016). Děti usmrcené při dopravních nehodách byly ve všech případech (kromě jednoho v roce 2010) vždy spolujezdci.



Tab. 8.5. Následky dopravních nehod

Pramen: Policejní prezidium ČR

	2010	2011	2012	2013	2014	2015	2016
	Usmrcené osoby						
Celkem	106	97	110	88	116	102	106
z toho děti do 15 let	4	1	3	1	-	2	1
v tom podle kategorie účastníka silničního provozu:							
chodci	1	-	-	-	-	-	-
řidiči (mimo jízdní kolo)	-	-	-	-	-	-	-
spolujezdci (mimo jízdní kolo)	3	1	3	1	-	2	1
cyklisté včetně spolujezdců na jízdním kole	-	-	-	-	-	-	-
	Těžce zraněné osoby						
Celkem	456	472	463	410	435	393	441
z toho děti do 15 let	22	17	23	22	25	16	22
v tom podle kategorie účastníka silničního provozu:							
chodci	13	9	17	7	16	6	12
řidiči (mimo jízdní kolo)	-	1	-	1	1	-	-
spolujezdci (mimo jízdní kolo)	9	5	5	12	7	8	9
cyklisté včetně spolujezdců na jízdním kole	-	2	1	2	1	2	1
	Lehce zraněné osoby						
Celkem	2 982	2 977	2 954	2 858	3 098	3 232	3 256
z toho děti do 15 let	227	235	219	228	257	269	267
v tom podle kategorie účastníka silničního provozu:							
chodci	78	74	56	65	74	68	64
řidiči (mimo jízdní kolo)	1	1	2	-	4	3	-
spolujezdci (mimo jízdní kolo)	122	124	130	138	155	178	176
cyklisté včetně spolujezdců na jízdním kole	26	36	31	25	24	20	27