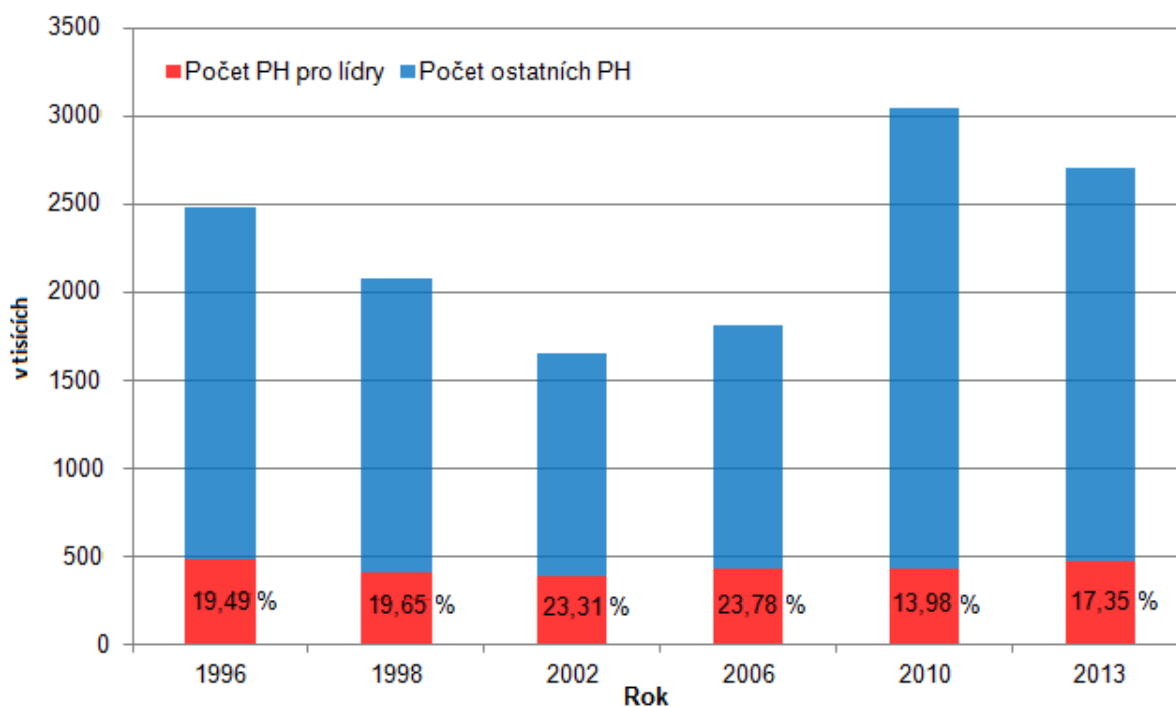


3. Podíl přednostních hlasů pro 1. kandidáta

3.1 Vývojové trendy podílu přednostních hlasů pro 1. kandidáta

Vývoj sledovaného ukazatele lze rozdělit do dvou etap. První fáze je vymezena sněmovními volbami v letech 1996 a 2006. V tomto období byla pozice lídrů velmi silná, v letech 1996 a 1998 jim byl udělen takřka každý pátý přednostní hlas. V letech 2002 a 2006 byl počet disponibilních přednostních hlasů snížen na 2, což se projevilo v celkovém počtu odevzdaných přednostních hlasů. Nicméně absolutní počet odevzdaných přednostních hlasů pro lídry kandidátní listin poklesl jen nepatrně (ve srovnání s celkovým počtem preferenčních hlasů). Důsledkem těchto vlivů je růst podílu přednostních hlasů pro 1. kandidáta v období po roce 1998 (viz Graf 5). Na tomto místě tak lze potvrdit informace z kapitoly 2 o tom, že voliči neměli velký zájem měnit pořadí kandidátů na kandidátních listinách, respektive s daným pořadím častěji souhlasili a podporovali lídra politického uskupení v daném volebním kraji.

Graf 5 Počet a podíl přednostních hlasů pro 1. kandidáta ve volbách do PS PČR v letech 1996-2013



Podstata vysoké podpory lídrů kandidátních listin vycházela v tomto období rovněž z personálního obsazení. Na pozici lídra stavěly orgány politických stran vždy osobu, která je veřejně oblíbená a známá, s cílem přilákat co největší pozornost a počet voličů. Roli mohl hrát i zvyk některých voličů potvrzovat a legitimizovat lídry svých kandidátek obecně. Konečně i samotným faktem, že je kandidát na hlasovacím lístku opticky nahoře, může být ovlivněno rozhodnutí voliče o distribuci přednostního hlasu.

Zvrat ve vývoji přinesly sněmovní volby v roce 2010. Absolutní počet lídrům odevzdaných přednostních hlasů se sice zmenšil jen mírně, nicméně díky značnému nárůstu celkového počtu přednostních hlasů hodnota ukazatele poklesla o takřka 10 procentních bodů. Zásadním faktorem této změny bylo navýšení maximálně možného počtu udělovaných přednostních hlasů ze dvou na čtyři. Volič mohl udělit lídru kandidátní listiny vždy maximálně jeden přednostní hlas, zbylé tři (nebo čtyři

v případě, že volič lídra nepreferoval) hlasy pak mohl volič distribuovat mezi ostatní kandidáty. Změna volebního systému tedy metodicky ovlivnila sledovaný ukazatel. Za hypoteticky stejných podmínek (volební účast, míra využití přednostního hlasování) mohla růst potenciální výše jmenovatele, kdežto hodnota čitatele zůstala stejná.

Vliv na pokles ukazatele měl také aktuální politický kontext. Před volbami 2010 vznikla řada občanských iniciativ, které se snažily přimět voliče k účasti ve volbách a současně je vybídnout k udělování přednostních hlasů.

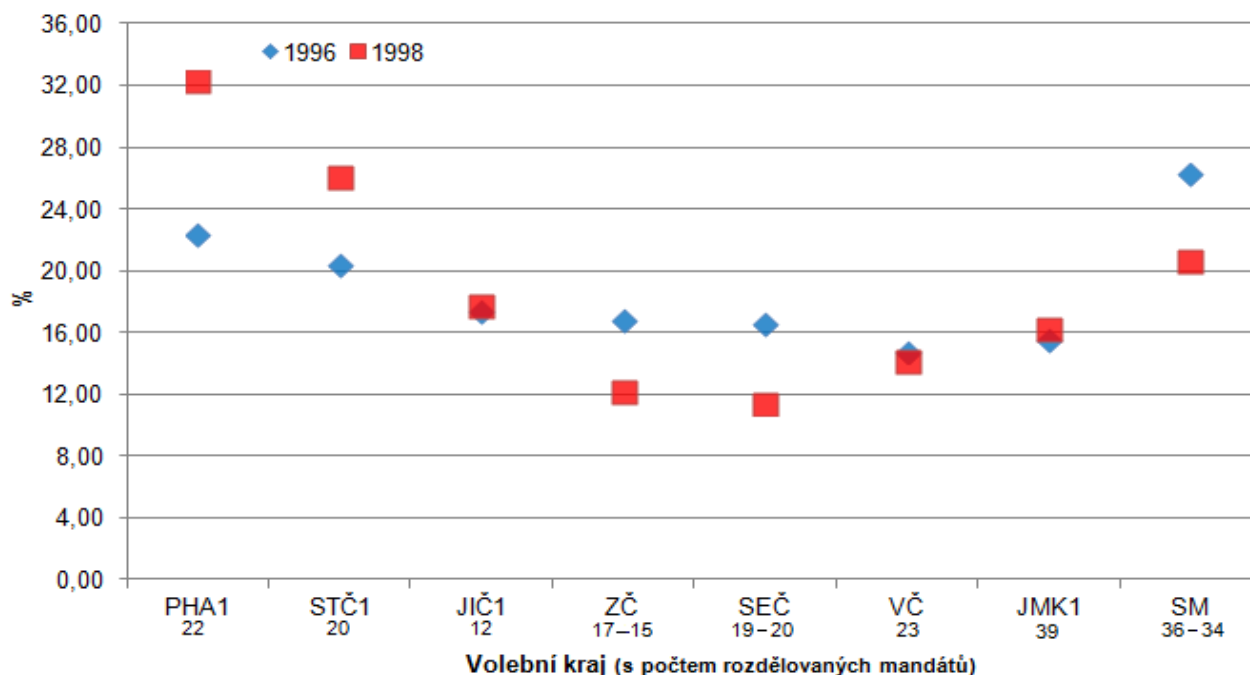
Vlivem nižšího celkového počtu udělených přednostních hlasů vzrostl sledovaný ukazatel v roce 2013 o 3,5 procentního bodu. Svoji roli také sehrála snižující se volební podpora tradičních politických stran - především ODS (viz Tabulka 1). Část voličů, kteří jí v roce 2010 s využitím přednostních hlasů pro kandidáty s vyšším pořadovým číslem odevzdali svůj hlas, se v roce 2013 rozhodla volit jiný politický subjekt, kde voliči necítili potřebu využívat přednostního hlasování či udělili přednostní hlas i lídrovi dané kandidátní listiny.

3.2 Regionální diference podílu přednostních hlasů pro 1. kandidáta

Tato část zkoumá sílu lídrů kandidátních listin v jednotlivých volebních obvodech. Graf 6 prezentuje nerovnoměrnou krajskou diferenciaci proměnné v 90. letech. Ve sněmovních volbách v roce 1996 se hodnoty ukazatele pohybují od 15 % ve Východočeském kraji do 26 % v kraji Severomoravském. Jak již bylo naznačeno v kapitole 2, hlavní důvod nadprůměrně vysokého podílu přednostních hlasů pro 1. kandidáta v Severomoravském kraji spočíval v kandidatuře Václava Klause a Miloš Zemana. Volební lídři ODS a ČSSD v kraji získali přes 30 % stranických přednostních hlasů. Dominantnějším lídrem byl v roce 1996 pouze Miroslav Sládek, který v Severočeském kraji získal přes 33 % přednostních hlasů SPR-RSČ.

V roce 1998 byli obecně nejméně populární lídři v Severočeském kraji, kde sledovaný ukazatel nepřekročil hodnotu 11,5 %. Naopak na nejvyšší podíl z přednostních hlasů dosáhli volební lídři v Praze¹, kde kandidovali v té době oblíbení politici typu Václava Klause (získal přes 36 % přednostní hlasů strany), Petry Buzkové (32 % přednostních hlasů ČSSD) či Cyrila Svobody (28 % přednostních hlasů KDU-ČSL). Nejsilnějším kandidátem v čele kandidátní listiny v republice se na základě udělování přednostních hlasů stal Stanislav Gross, jenž ve Středočeském¹ kraji obdržel přes 46 % přednostních hlasů ČSSD. Na tomto případě je tak nejlépe vidět základní charakter přednostního hlasování v 90. letech, voliči udělovali preference v relativně malém množství, a když je udělovali, tak často lídrům kandidátních listin.

Graf 6 Podíl přednostních hlasů pro 1. kandidáta dle krajů ve volbách do PS PČR v letech 1996-1998



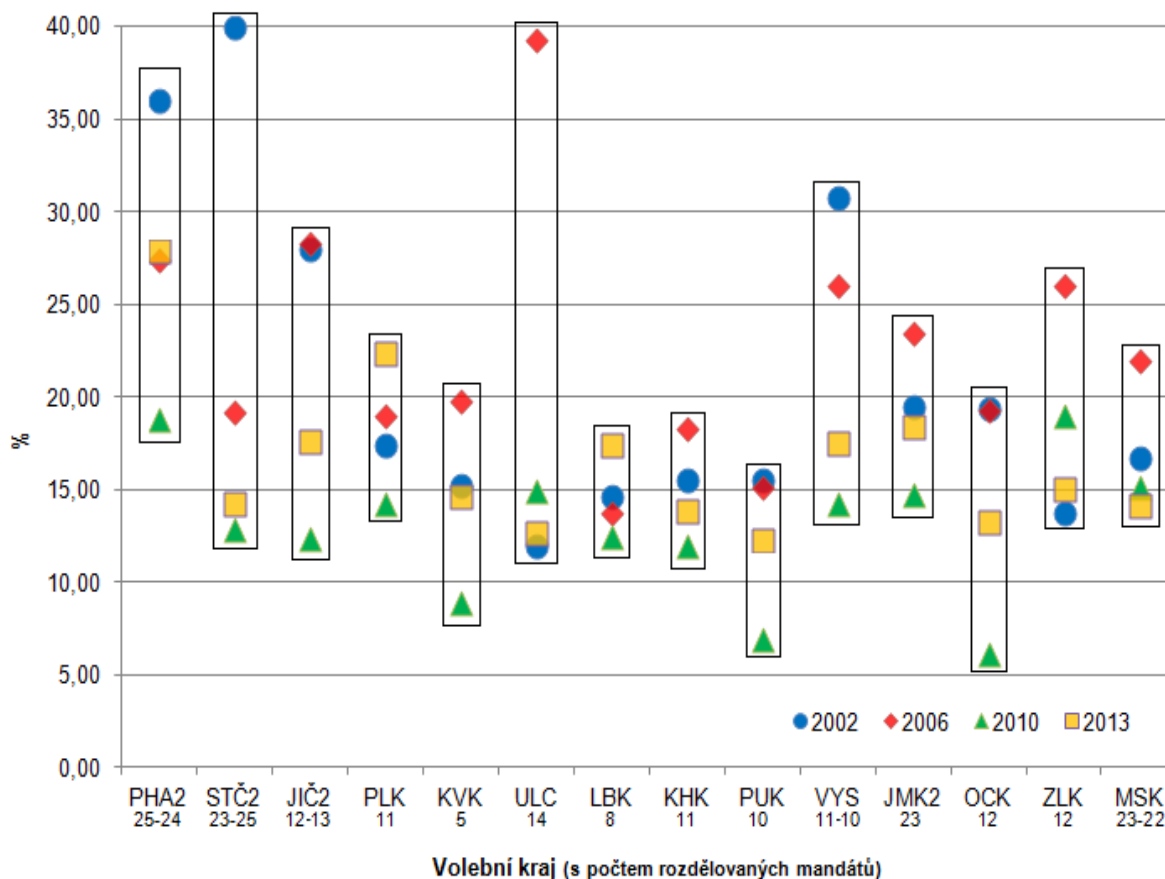
V Grafu 6 je také zobrazen počet mandátů, který se v kraji během prvního skrutinia rozděloval. Vydeme-li z hypotézy, že politická uskupení nominují nejvýraznější osobnosti do volebních obvodů s nejvyšším počtem mandátů, tak se tento vztah mezi velikostí volebního obvodu a hodnotou analyzovaného ukazatele neprokázal. Pro hypotézu je problematická především pozice Jihomoravského kraje, kde se sice rozdělovalo nejvíc mandátů v republice, ale sledovaný ukazatel dosahuje podprůměrné výše. Naopak v nejmenším volebním obvodu (Jihočeský, kraj) byl podíl přednostních hlasů na 1. kandidáta v obou volebních termínech čtvrtý nejvyšší v republice.

S navýšením volebních krajů v roce 2002 vzrostla variabilita ukazatele (viz Graf 7). Volební strany zřejmě nenabízejí dostatek silných osobností, které by dokázaly se stejnou intenzitou přilákat voliče ve všech 14 volebních krajích. Dlouhodobě vykazuje nejvyšší hodnoty podílu přednostních hlasů pro 1. kandidáta pražský volební obvod. Kupříkladu v roce 2002 tu dostali lídři parlamentních stran více než 35 % preferenčních hlasů, největší měrou se o tento výsledek zasloužili opět Václav Klaus (takřka 40 % z přednostních hlasů ODS) a Petra Buzková (přes 47 % z preferenčních hlasů ČSSD). Ještě dominantnější byli v těchto volbách lídři kandidátních listin ve Středočeském kraji, kde Stanislav Gross získal přes 57 % přednostních hlasů ČSSD. Tento výsledek nebyl doposud ve volbách do Poslanecké sněmovny překonán. Nejbližší se tomuto výsledku přiblížil Jiří Paroubek v roce 2006. V Ústeckém kraji získal přes 50 % přednostních hlasů ČSSD. Lídrem ODS v tomto kraji byl Petr Gandalovič, který od voličů obdržel více než 43 % preferenčních hlasů. Popularita obou krajských lídrů vyústila v hodnotu ukazatele dosahující takřka 40 %. Naopak v ostatních sněmovních volbách byla síla lídrů v Ústeckém kraji spíše podprůměrná (viz Graf 7).

V roce 2010 voliči kroužkovali kandidáty s pořadovým číslem 1 s nejnižší intenzitou v historii v 11 ze 14 krajů. Ve 3 volebních obvodech (Karlovarský, Pardubický a Olomoucký kraj) nepřesáhla hodnota ukazatele 10 %. V Karlovarském kraji získal z lídrů poslanecký mandát pouze Pavel Hojda z KSČM (získal 14 % přednostních hlasů), ostatní 4 lídři, z do skrutinia postupujících politických stran, mandát

nezískali. V Olomouckém kraji nezískal mandát volební lídr ODS Ivan Langer, který od voličů nezískal ani 5 % z přednostních hlasů, což je jeden z nejhorších výsledků kandidáta č. 1 v historii sněmovních voleb. Stejně jako v případě Středočeského kraje z roku 2002 tak extrémní výsledek jednoho lídra zásadně ovlivnil celkovou hodnotu ukazatele.

Graf 7 Podíl přednostních hlasů pro 1. kandidáta dle krajů ve volbách do PS PČR v letech 2002-2006



Zajímavostí je také rozdílné postavení lídrů v českých a moravských krajích. S určitou mírou zjednodušení platí, že větší popularitě se zpravidla těší lídři kandidátek na Moravě. Nejmenších podílů přednostních hlasů dosahují dlouhodobě lídři v Karlovarském, Královéhradeckém a Pardubickém kraji. Společným znakem těchto volebních obvodů je mimo jiné nižší počet v kraji rozdělovaných mandátů. Příklad Kraje Vysočina, kde se hodnoty ukazatele dlouhodobě drží nad průměrem, však dokládá, že velikost volebního obvodu neovlivňuje ukazatel rozhodujícím způsobem.

3.3 Podíl přednostních hlasů pro 1. kandidáta dle volebních stran

Následující část se zaměřuje na otázku, jakým způsobem a zda vůbec se liší úspěšnost lídrů jednotlivých politických stran.

Do roku 2006 byla úspěšnost lídrů poměrně konstantní a vysoká. V roce 2010 nastala změna trendu, kdy hodnota ukazatele poklesla u všech v Poslanecké sněmovně dlouhodobě zastoupených politických stran. Nejvýrazněji se snížila úspěšnost u kandidátů dvou (do té doby) nejsilnějších politických stran - úspěšnost lídrů ČSSD poklesla o 11,5 procentního bodu, u lídrů ODS to bylo ve srovnání s rokem 2006 o 12 procentních bodů. V případě KSČM a KDU-ČSL se ukazatel nesnížil tak

výrazně. U KSČM je to možno vysvětlit tím, že lídři kandidátek byli relativně málo úspěšní v získávání přednostních hlasů už v roce 2006, hodnota ukazatele tak klesala z nižšího počátečního údaje. Výhodou strany byl v roce 2010 také status dlouhodobě opoziční strany, její voliči tak nemuseli mít zájem na personální obměně komunistických poslanců.

Tabulka 8 Podíl přednostních hlasů pro 1. kandidáta podle vybraných politických subjektů v letech 1996-2013

Politická strana	Rok voleb/podíl přednostních hlasů pro 1. kandidáta (%)					
	1996	1998	2002	2006	2010	2013
ČSSD	19,41	22,01	30,54	28,94	17,40	16,58
ODS	22,20	19,24	20,47	22,20	10,15	19,79
KSČM	16,31	18,22	20,64	17,27	13,83	14,53
KDU-ČSL	15,75	17,58	19,0 ^{*)}	26,67	19,20	16,50
ODA	17,65	x	x	x	x	x
SPR-RSČ	20,17	x	x	x	x	x
US-DEU	x	16,95	19,0 ^{*)}	x	x	x
SZ	x	x	x	18,03	x	x
TOP 09	x	x	x	x	16,10	20,88
VV	x	x	x	x	13,55	x
ANO 2011	x	x	x	x	x	16,29
Úsvit	x	x	x	x	x	17,26

Pozn.: „x“ znamená, že strana ve volbách neuspěla, kurzívou je zapsána hodnota KDU-ČSL v roce 2010, kdy strana nespĺnila kvórum.

^{*)} v roce 2002 kandidovaly KDU-ČSL a US-DEU ve společné koalici.

Dlouhodobě nejúspěšnější kandidáty nominuje do čela kandidátek ČSSD. Její lídři se těšili největší popularitě ze všech parlamentních stran ve všech sněmovních volbách s výjimkou let 1996 a 2013. V roce 2010 dosáhla na vyšší hodnotu indikátoru sice KDU-ČSL, nicméně strana v těchto volbách z důvodu nízké volební podpory nepostoupila do skrutinia. Vzhledem k celkově nízkému počtu odevzdaných přednostních hlasů pro kandidáty KDU-ČSL tak není hodnota ukazatele plně srovnatelná s ostatními politickými subjekty. Vysoká úspěšnost kandidátů byla v období 1996-2006 typická rovněž pro ODS. Je tedy zřejmé, že voliči těchto stran ve vysoké míře souhlasili s podobou kandidátní listiny a neměli potřebu preferovat kandidáty s vyššími pořadovými čísly.

Tabulka 9 Podíl přednostních hlasů pro 1. kandidáta Koalice KDU-ČSL, US-DEU v členění podle navrhujičich stran v roce 2002

Navrhující strana	Počet lídrů		Podíl přednostních hlasů pro 1. kandidáta			
	abs.	%	průměr	medián	maximum	minimum
KDU-ČSL	7	50,00	20,52	22,53	34,65	11,52
US-DEU	7	50,00	17,24	16,29	26,22	6,53

Ve sněmovních volbách doposud ve skrutiniu unikátní společnou kandidaturu dvou politických uskupení v roce 2002 prezentuje Tabulka 9. KDU-ČSL a US-DEU do voleb navrhly shodný počet lídrů (7), přičemž US-DEU umístila své lídry zpravidla do českých volebních obvodů, na Moravě kandidátní listinu Koalice vedli většinou kandidáti KDU-ČSL. Úspěšnost lídrů se v členění podle navrhujičich

stran liší. Ve všech v Tabulce 9 uvedených statistikách vycházejí jako úspěšnější lídři KDU-ČSL, přičemž například „lidovecký“ medián leží o 6 procentních bodů výše než mediánová hodnota US-DEU. O čtyři roky dříve (1998) byly průměrné hodnoty ukazatele pro obě tehdy samostatně kandidující strany totožné (viz Tabulka 8). Popularita lídrů US-DEU zůstala v roce 2002 zachována na úrovni roku 1998, kdežto úspěšnost lidoveckých lídrů vzrostla. Potvrzuje se tak předpoklad vyšší motivovanosti voličů KDU-ČSL distribuovat přednostní hlasy podle stranické příslušnosti kandidátů Koalice.