

## 2. Míra využití přednostního hlasování

Každý volič mohl v závislosti na platné volební legislativě v konkrétním roce voleb distribuovat mezi kandidáty příslušné kandidátní listiny dva nebo čtyři přednostní hlasy podle zákona platného v příslušném roce voleb. Využívali často voliči tuto možnost? Podrobný rozbor míry využití přednostního hlasování přinesou následující pasáže.

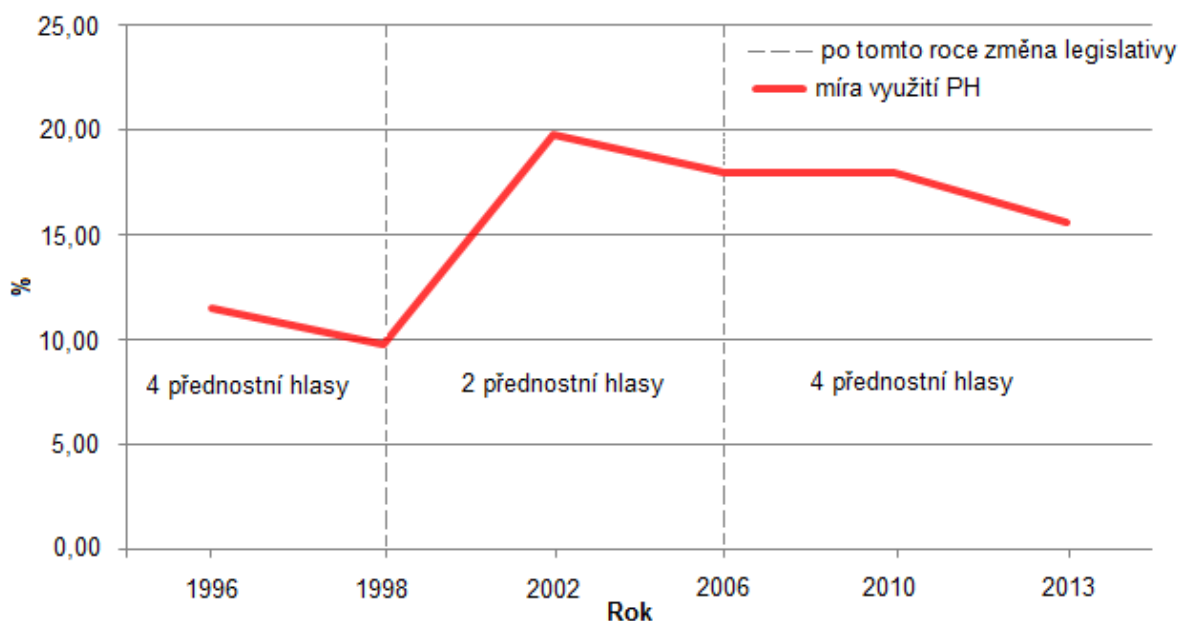
### 2.1 Vývojové trendy míry využití přednostního hlasování

Vývojovou trajektorii využívání přednostního hlasování lze rozdělit do dvou fází. První etapa je spjata se sněmovními volbami v letech 1996 a 1998. V obou volbách je zřejmá nízká ochota voličů označovat preferované kandidáty na hlasovacích lístcích. V roce 1996 činila míra využití přednostního hlasování 11,5 % a v roce 1998 klesla hodnota ukazatele pod 10 %. Voliči tak plně nevyužívali všechny čtyři možnosti k vyjádření svých preferencí. Zároveň voliči neměli velký zájem měnit podobu kandidátní listiny. Buď s ní souhlasili a podporovali kandidáty z nejvyšších příček (viz kapitola 3), nebo nepociťovali potřebu udělovat preferenční hlasy. Hranice pro posun na kandidátce byla stanovena na 10 %, což mohlo pro udělování přednostních hlasů působit na některé voliče demotivujícím způsobem.

Trend z druhé poloviny devadesátých let se obrátil na počátku nového tisíciletí. Ve sněmovních volbách 2002 se míra využití přednostního hlasování oproti předchozím sněmovním volbám zdvojnásobila (z 9,8 % na 19,8 %). Jedním z důvodů nárůstu míry využití přednostního hlasování je legislativní snížení disponibilního počtu přednostních hlasů ze 4 na 2 (při zachování stejné volební účasti a stejného počtu voliči použitých přednostních hlasů se v důsledku této legislativní změny zvýší hodnota ukazatele). Zvýšení hodnoty ukazatele mohlo být rovněž částečně způsobeno snížením hranice pro posun kandidáta z 10 % na 7 %, což zřejmě vyústilo ve vyšší motivovanost voliče k přednostnímu hlasování. Ke zvýšení sledovaného ukazatele přispěla také nízká volební účast, z níž vyplývá nízká hodnota maximálního počtu přednostních hlasů, což je jmenovatel ve výpočtu sledovaného ukazatele. Významná příčina takto vysoké míry využití přednostního hlasování byla ale spjata s vnitřním děním v Koalici KDU-ČSL a US-DEU, která byla složena ze dvou politických stran. Voliči Koalice svoje sympatie k jednotlivým stranám vyjádřili právě prostřednictvím přednostního hlasování (viz kapitola 5.3). V roce 2006 subjekt podobný Koalici chyběl, proto hodnota míry využití přednostního hlasování mírně klesla na 18 %.

V roce 2010 zůstala míra využití přednostního hlasování na srovnatelné hodnotě roku 2006. Ve sněmovních volbách v roce 2013 míra využití klesla na 15,6 %. Nicméně je nutné si uvědomit změnu nastavení volebního systému, která spočívala v opětovném snížení hranice pro posun na kandidátce (tentokrát na 5 %) a především v návratu ke čtyřem přednostním hlasům, které může volič mezi kandidáty rozdělit. Došlo tedy k navýšení maximálního počtu teoreticky možných přednostních hlasů, čímž byla opět ovlivněna hodnota sledovaného ukazatele. Navýšení počtu přednostních hlasů tehdy nebylo ze strany voličů naplno využito. Srovnáme-li však vzájemně dobře porovnatelné míry využití přednostního hlasování z druhé poloviny 90. let a posledních dvou sněmovních voleb, je nárůst udělování přednostních hlasů evidentní.

**Graf 2 Míra využití přednostního hlasování ve volbách do PS PČR v letech 1996–2013**



Kromě již zmíněného nastavení volebního systému (hranice pro posun na kandidátní listině, změny počtu přednostních hlasů, kterými každý volič disponuje) ovlivňují míru využití přednostního hlasování faktory jako volební účast, a tím celkový počet odevzdaných hlasů pro úspěšné volební strany (pouze těmto se v publikaci věnujeme, viz Metodické poznámky). Vliv na výši ukazatele má i počet do skrutinia postupujících politických subjektů (vyšší počet do skrutinia postupujících subjektů generuje vyšší počet maximálně udělitelných přednostních hlasů). Spolupůsobením těchto faktorů pak vznikají paradoxní situace. Nejméně udělených přednostních hlasů pro strany postupující do skrutinia bylo zaznamenáno ve volbách v roce 2002, přestože míra využití přednostního hlasování byla v tomto roce nejvyšší (viz Tabulka 6). Tento rozpor lze vysvětlit nízkou volební účastí (především ve srovnání s roky 1996 a 1998) a tím, že do skrutinia postoupily jen 4 kandidující subjekty. Byl tak odevzdán nízký počet hlasů, což se promítlo i do výše maximálně možného počtu přednostních hlasů. Naopak v letech 1996 a 1998 sice bylo odevzdáno přes 2 miliony přednostních hlasů, nicméně vzhledem k vysoké volební účasti a z ní vyplývajícího velkého počtu odevzdaných hlasů se vypočtená míra využití přednostního hlasování držela na nízkých hodnotách.

Zajímavé je také srovnání sněmovních voleb 2006 a 2010. Volební účast, počet volebních stran ve skrutiniu i vypočtená míra využití přednostního hlasování jsou v obou termínech takřka totožné, nicméně ve sněmovních volbách v roce 2010 bylo pro strany ve skrutiniu ve srovnání s rokem 2006 odevzdáno o 1 230 000 přednostních hlasů více. V roce 2010 tedy přinejmenším část voličů přednostní hlasování velmi reflektovala, nicméně vlivem legislativního zvýšení počtu přidělitelných přednostních hlasů se tento nárůst nepromítá ve výsledné hodnotě míry využití přednostního hlasování.

Vždy také míru využití přednostního hlasování ovlivňuje konkrétní sestavení kandidátních listin v jednotlivých volebních krajích či kontext politické situace.

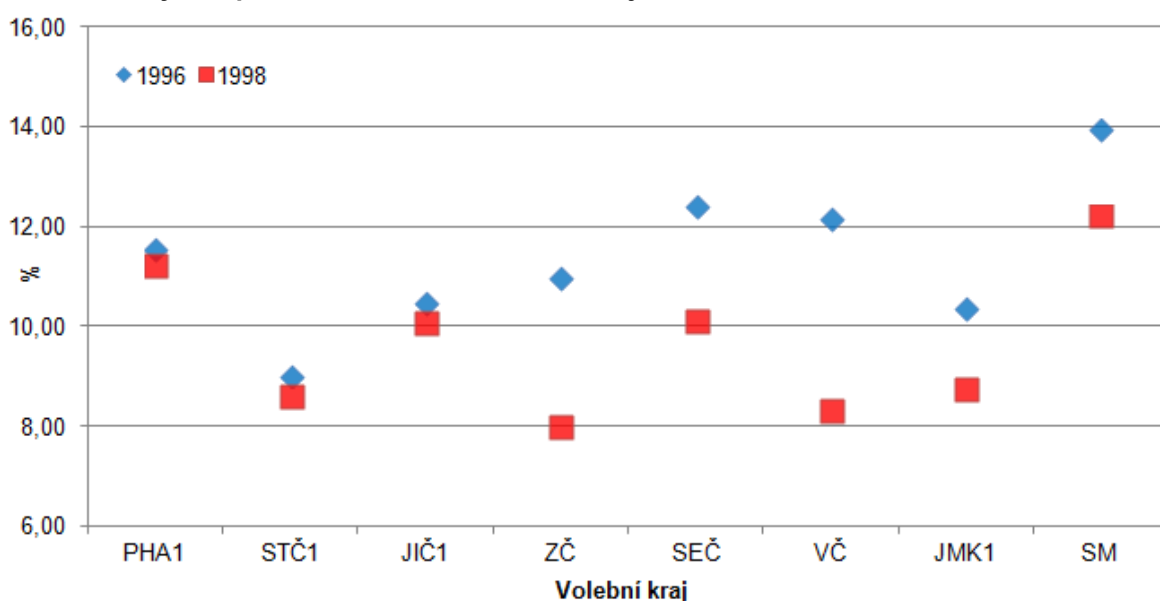
**Tabulka 6 Vývoj ukazatelů ovlivňujících využívání přednostního hlasování ve volbách do PS PČR v letech 1996-2013**

Ukazatel	Rok voleb					
	1996	1998	2002	2006	2010	2013
Volební účast	76,41	74,03	58,00	64,47	62,60	59,48
Počet volebních stran ve skrutiniu	6	5	4	5	5	7
Počet hlasů pro strany ve skrutiniu	5 382 736	5 293 830	4 170 578	5 029 823	4 245 784	4 344 953
Maximálně možný počet přednost. hl.	21 530 944	21 175 320	8 341 156	10 059 646	16 983 136	17 379 812
Reálně udělených přednost. hl.	2 488 132	2 079 000	1 651 766	1 810 428	3 049 316	2 708 055
Míra využití přednostního hlasování	11,56	9,82	19,80	18,00	17,95	15,58

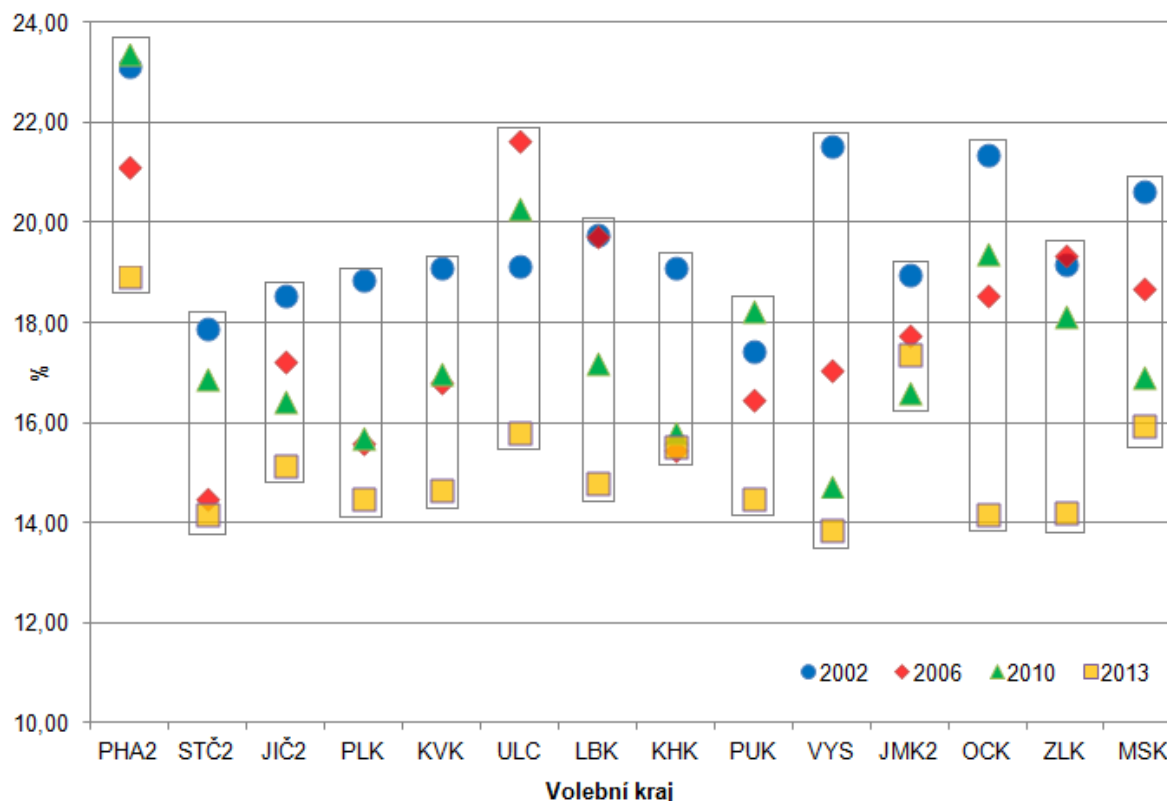
## 2.2 Regionální diference míry využití přednostního hlasování

Vzhledem k tomu, že počet volebních krajů nebyl ve sledovaném období konstantní, je nutné tuto podkapitolu rozdělit do dvou částí. Graf 3 prezentuje míru využití přednostního hlasování napříč volebními kraji v 90. letech. Z údajů vyplývá, že míra využití přednostních hlasů byla v krajích nerovnoměrná. Ve sněmovních volbách v roce 1996 se hodnoty pohybovaly od 9 % ve Středočeském kraji do 14 % v kraji Severomoravském. Nadprůměrná míra využití přednostního hlasování byla na severní Moravě způsobena kandidaturou dvou výrazných osobností polistopadové politické scény - ODS vedl do voleb Václav Klaus, lídrem kandidátky ČSSD byl Miloš Zeman. V roce 1998 voliči nejméně používali přednostní hlasy v Západočeském kraji (distribuováno jen 8 % z možných preferenčních hlasů), naopak neaktivnější byli opět obyvatelé Severomoravského kraje, kde opět vedl kandidátku ČSSD předseda strany Miloš Zeman, který získal v republice absolutně nejvíc přednostních hlasů. Václav Klaus tentokrát kandidoval v tradičním centru volební podpory ODS v Praze, což přispělo k udržení míry využití přednostního hlasování na hodnotě z roku 1996. Naproti tomu největší propad ukazatele byl zjištěn v Západočeském a Východočeském kraji.

**Graf 3 Míra využití přednostního hlasování dle krajů ve volbách do PS PČR v letech 1996-1998**



**Graf 4 Míra využití přednostního hlasování dle krajů ve volbách do PS PČR v letech 2002-2013**



Porovnáme-li údaje z jednotlivých krajů ve sněmovních volbách od roku 2002, zjistíme, že dlouhodobě nejintenzivněji je přednostní hlasování využíváno v Praze<sub>2</sub>. Hlavní město Praha<sub>2</sub> je největším volebním obvodem, zpravidla se tu mezi strany rozděluje nejvíce mandátů, proto je přirozené, že politická uskupení nominují na přední místa kandidátních listin v Praze veřejně známé osobnosti (často jsou nasazováni předsedové politických stran, členové vlády), které jsou schopny zaujmout značnou část voličů, což se následně může promítnout v absolutním počtu získaných přednostních hlasů. Dalším faktorem přispívajícím k vysoké intenzitě využívání preferenčních hlasů v Praze<sub>2</sub> může být „příznivá“ vzdělanostní struktura, pokud přijmeme hypotézu, že silnější tendenci k přednostnímu hlasování má vzdělanější obyvatelstvo.

Stabilně vysoká míra využití přednostního hlasování je typická rovněž pro Ústecký, Jihomoravský<sub>2</sub> a Moravskoslezský kraj. Podstatným faktorem, ovlivňujícím intenzitu využívání přednostního hlasování, by tak mohla být populační velikost volebního obvodu (vyjma Středočeského<sub>2</sub> kraje, viz dále). Stejně jako v případě Prahy<sub>2</sub> se politickým subjektům vyplatí do těchto populačně významných volebních krajů nominovat výrazné osobnosti (např. v Ústeckém kraji kandidoval v letech 2006 a 2010 tehdejší lídr ČSSD Jiří Paroubek). Navíc pro Ústecký a Moravskoslezský kraj je charakteristická také nízká volební účast. Na celorepublikové úrovni bylo prokázáno, že s klesající volební účastí zpravidla roste míra využití přednostního hlasování.

Mimo sněmovní volby v roce 2013 dosahoval nadprůměrné míry využití přednostního hlasování také Zlínský kraj. Tento volební obvod je tradičním centrem volební podpory KDU-ČSL, přičemž lidovečtí voliči využívají přednostního hlasování dlouhodobě nejintenzivněji (viz dále), což samozřejmě pozitivně ovlivňuje velikost sledovaného ukazatele. Přestože se Zlínský kraj řadí k menším volebním obvodům, tak zde často kandidují výrazné politické osobnosti (např. Petr Nečas, Zdeněk Škromach), které dokázaly v minulosti získat značný počet preferenčních hlasů.

Dlouhodobě nejnižší procento využitých přednostních hlasů vykazuje Středočeský<sub>2</sub> kraj. Tento výsledek je poněkud paradoxní, protože počet v kraji rozdělovaných mandátů je jedním z největších na území ČR. Určitou roli může hrát sídelní struktura Středočeského<sub>2</sub> kraje. Volební obvod je tvořen územím s převahou malých obcí a projevuje se také absence jednoho dominantního centra v podobě krajského města; centrem pro tento volební obvod je do značné míry Praha, která ale tvoří samostatný volební obvod. Vzhledem k těmto charakteristikám Středočeského<sub>2</sub> kraje se tak může stát, že volič na hlasovacím lístku nenajde dostatek kandidátů, které by znal ze svého regionu, což může vést ke snížení motivace udělovat přednostní hlasy.

Voličské chování v podobě využívání přednostních hlasů se nejvíce proměnilo na Vysočině. Kraj Vysočina měl v roce 2002 po Praze<sub>2</sub> druhou nejvyšší hodnotu míry využití přednostního hlasování (21,5 %), v roce 2013 už voliči na Vysočině využívali přednostních hlasů nejméně v ČR (13,9 %). Naopak nejnižší variabilita sledovaného ukazatele byla vypočtena v Jihomoravském<sub>2</sub> kraji.

### 2.3 Rozdíly v míře využití přednostního hlasování dle stran

Tento oddíl se zaměřuje na rozbor volebního chování voličů politických stran, především na jejich rozdílnou aktivitu při udělování přednostních hlasů. V následující tabulce jsou uvedena politická uskupení, která v daných volbách získala parlamentní zastoupení, a uvedeno je také procentuální využití přednostního hlasování jejich voličů.

**Tabulka 7 Míra využití přednostního hlasování voliči podle vybraných politických subjektů ve volbách do PS PČR v letech 1996-2013**

Politická strana	Rok voleb/míra využití přednostního hlasování					
	1996	1998	2002	2006	2010	2013
ČSSD	11,23	9,79	18,24	16,43	17,41	16,26
ODS	11,54	8,36	16,63	16,90	21,48	25,01
KSČM	11,98	9,95	17,59	18,83	15,24	14,13
KDU-ČSL	14,16	13,67	31,42 <sup>*)</sup>	26,21	25,00	23,28
ODA	11,19	x	x	x	x	x
SPR-RSČ	9,79	x	x	x	x	x
US-DEU	x	10,41	31,42 <sup>*)</sup>	x	x	x
SZ	x	x	x	21,05	x	x
TOP 09	x	x	x	x	18,69	16,94
VV	x	x	x	x	14,21	x
ANO 2011	x	x	x	x	x	10,53
Úsvit	x	x	x	x	x	9,86

Pozn.: „x“ znamená, že strana ve volbách neuspěla, kurzívou je zapsána hodnota KDU-ČSL v roce 2010, kdy strana nespĺnila kvórum.

<sup>\*)</sup> v roce 2002 kandidovaly KDU-ČSL a US-DEU ve společné koalici, metodika ukazatele neumožňuje výpočet pro každý politický subjekt zvlášť, oběma subjektům je proto přidělena hodnota koalice.

Opakujícím se jevem je vysoká aktivita voličů KDU-ČSL, kteří kromě sněmovních voleb v roce 2013 využívali přednostních hlasů vždy s nejvyšší intenzitou, přestože před rokem 2002 nejde o výrazně nadprůměrné hodnoty. Volby v roce 1998 přinesly snížení míry využití přednostního hlasování všem čtyřem tradičním politickým stranám. Nejméně aktivní byli opět voliči KDU-ČSL. Naproti tomu s nejmenší

intenzitou rozdělovali v roce 1998 přednostní hlasy voliči dvou nejsilnějších politických stran - ODS a ČSSD. Síla stran a vysoká pravděpodobnost zisku vyšší počtu mandátů v krajích zřejmě voliče k přednostnímu hlasování dostatečně nemotivovaly (obě strany získaly v těchto volbách přes 60 poslaneckých míst a v největších volebních obvodech získaly každá z těchto stran i přes 10 mandátů). Na dalších - mandát nezaručujících - místech kandidátní listiny figurovali regionálně známí kandidáti, kteří nedokázali stimulovat voliče k udělování přednostních hlasů. KSČM, KDU-ČSL a US-DEU náleželo v krajích méně mandátů, což mohli voliči těchto uskupení předpokládat a proto cítili větší potřebu udělovat preferenční hlasy.

V roce 2002 nastala specifická situace, kdy ve volbách kandidovala Koalice složená z KDU-ČSL a US-DEU. Výsledkem tohoto specifika bylo mimo jiné to, že nikdy jindy v historii voleb do Poslanecké sněmovny nevyužívali voliči jedné volební strany přednostních hlasů v takové míře jako v případě Koalice. Důvodem vysoké intenzity udělování přednostních hlasů bylo zřejmě uvažování voličů, kteří selektivně distribuovali přednostní hlasy podle toho, se kterou částí koalice se identifikovali více (více v kapitolách 5 a 6). Také ve volbách v roce 2006 můžeme pozorovat nadprůměrně vysoké hodnoty míry využití přednostního hlasování, a to u Strany zelených, nicméně vlivem nízkého počtu obdržovaných mandátů se udělované přednostní hlasy většinou nemohly proměnit v přednostní udělení poslaneckých mandátů.

V roce 2010 začala růst hodnota ukazatele u ODS. V roce 2006 udělili voliči 16,9 % z maximálního počtu přednostních hlasů, v roce 2010 to již bylo 21,5 % a v roce 2013 dokonce udělovali voliči ODS přednostní hlasy nejhojněji z celého politického spektra (25 %). V roce 2010 využívali voliči ODS přednostního hlasování k tzv. „vykroužkování“ nepopulárních a kritizovaných volebních lídrů. V roce 2013 si zároveň mohli být vědomi toho, že strana patrně získá menší počet mandátů než v předchozích volbách, což mohlo stimulovat elektorát strany k většímu využívání přednostních hlasů (tj. k detailnějšímu vybírání akceptovatelných poslanců).

Nejméně využívali přednostního hlasování ve volbách v roce 2010 voliči Věcí veřejných (14,2 %), což může být dáno tím, že VV nabídly voličům kandidáty prakticky nezátížené celostátní politikou. Zde se nabízí domněnka, že nové strany, nabízející méně známé osobnosti, získávají méně přednostních hlasů než tradiční politické strany, které nabízejí osobnosti známé z aktuálního dění. Tato hypotéza se potvrdila i ve volbách v roce 2013, kdy nejméně užívali přednostní hlasy voliči ANO 2011 a Úsvitu přímé demokracie Tomia Okamury.

Výše popsaná charakteristika „nových“ parlamentních stran neplatí pro TOP 09, jejichž voliči přednostní hlasy využívají v relativně vysoké míře. To je způsobeno tím, že podstatná část zakládajících členů TOP 09 měla za sebou politickou angažovanost již v jiných politických stranách, především v KDU-ČSL. Příčina intenzivnějšího přidělování přednostních hlasů tak tkví v personálním obsazení kandidátek TOP 09.