

8. Kriminalita, závislosti, dopravní nehody

V návaznosti na předchozí kapitolu věnovanou pozitivně zaměřeným volnočasovým aktivitám mladé generace je dále věnována pozornost i vybraným společensky negativním aspektům jejího života, jakými jsou kriminalita či závislosti na drogách a automatech, hodnocena je i dopravní nehodovost (s využitím dostupných dat Policejního prezidia ČR a Ústavu zdravotnických informací a statistiky ČR).

Kriminalita

V České republice je věková hranice trestní odpovědnosti trestním zákoníkem stanovena na 15 roků věku (§25 Zák. č. 40/2009 Sb.), dlouhodobě však probíhají diskuse o snížení této hranice, a to zejména u velmi závažných trestných činů. Trestní odpovědností se přitom rozumí odpovědnost za spáchané trestné činy spojená s povinností podrobit se trestu. V kriminologické terminologii jsou v oblasti kriminality mládeže stěžejní dva pojmy, a to „nezletilí“ a „mladiství“.

Nezletilí (děti mladší 15 let) nejsou trestně odpovědní a nemohou být tedy za spáchaní trestného činu stíháni. Pokud se dopustí jednání, které jinak nese znaky trestného činu (tzv. „čin jinak trestný“), koná se řízení podle občanského soudního (nikoli trestního) řádu. V tomto řízení musí mít dítě opatrovníka (zpravidla advokát). Pokud soud neupustí od uložení opatření, může dítěti uložit dohled probačního úředníka, zařazení do terapeutického, psychologického nebo jiného vhodného výchovného programu ve středisku výchovné péče či ochrannou výchovu. Trestné činy **mladistvých** (osoby ve věku 15 až 17 let) se nazývají provinění. Je-li mladistvý soudem shledán vinným, neukládá se mu trest, ale tzv. opatření (výchovné, ochranné či trestní). Soud rovněž může od uložení opatření upustit (případně podmíněně upustit).

Podle dostupných údajů Policejního prezidia ČR bylo v Pardubickém kraji **stíháno/vyšetřováno v letech 2009 až 2016** v průměru 4 tis. osob ročně, z toho téměř 2 % představovali nezletilí a téměř 4 % mladiství. Ve srovnání s republikovými podíly se jedná o nadprůměrné hodnoty zčásti však ovlivněné věkovou strukturou populace kraje. Na tisíc nezletilých mladších 15 let připadal přitom v kraji v uvedeném období jeden stíhaný/vyšetřovaný (v průměru za rok), mezi mladistvými ve věku 15 až 17 let to bylo již téměř 10 osob. Ve srovnání s podíly za ČR se jednalo o podprůměrné hodnoty (s minimem v Praze a Středočeském kraji a nejvyššími podíly v Karlovarském, Ústeckém a Moravskoslezském kraji). V samotném **roce 2016** Pardubický kraj zaznamenal 2,7 % nezletilých a 4,6 % mladistvých mezi stíhanými/vyšetřovanými osobami, což byly nejvyšší podíly mezi všemi kraji, po přepočtu na tisíc obyvatel dané věkové skupiny se kraj řadil na 6. místo v obou hodnocených skupinách pachatelů.

Zastoupení pachatelů mladších 18 let mezi všemi stíhanými/vyšetřovanými osobami po předchozím poklesu v kraji i ČR vzrostlo. Při hodnocení **vývoje kriminality v čase** ve vazbě na věkovou strukturu pachatelů je třeba vzít v úvahu i částečný vliv demografického vývoje (střídání početně silnějších a slabších populačních ročníků); na statistiky trestné činnosti mají rovněž dopad různé legislativní úpravy (jako příklad lze uvést zvýšení škody ze 2 na 5 tisíc u trestného činu krádeže, které nastalo s účinností od počátku roku 2002; následně došlo i k „umělému“ poklesu kriminality, zejména pak u nezletilých).

Stíhané/vyšetřované osoby

Pramen: Policejní prezidium ČR

	2009	2010	2011	2012	2013	2014	2015	2016 ¹⁾
Stíhané/vyšetřované osoby celkem	4 124	3 860	4 184	3 953	4 192	4 043	3 433	3 855
z toho:								
nezletilí ve věku do 14 let	113	57	75	53	65	59	42	105
mladiství ve věku 15–17 let	239	140	164	152	144	106	80	176
z toho (%):								
nezletilí ve věku do 14 let	2,7	1,5	1,8	1,3	1,6	1,5	1,2	2,7
mladiství ve věku 15–17 let	5,8	3,6	3,9	3,8	3,4	2,6	2,3	4,6
V přepočtu na 1 000 obyvatel dané věkové skupiny								
nezletilí ve věku do 14 let	1,6	0,8	1,0	0,7	0,9	0,8	0,6	1,4
mladiství ve věku 15–17 let	13,0	8,3	10,7	10,3	10,0	7,3	5,6	12,5

¹⁾ údaje převzaty z webových stránek Policejního prezidia dne 9. 1. 2017

V další části bude věnována pozornost kriminalitě zejména z hlediska počtu spáchaných **skutků**, resp. **trestných činů** (jedním skutkem může být spáchano více trestných činů). V návaznosti na předchozí tabulku, obsahující počty osob, je třeba dodat, že počet trestných činů se neshoduje s počtem pachatelů. Jedna osoba totiž může spáchat více trestných činů, jeden trestný čin může spáchat více osob, případně více trestných činů může být spáchano více osobami.

Zjištěné trestné činy

Pramen: Policejní prezidium ČR

	2009	2010	2011	2012	2013	2014	2015	2016 ¹⁾
Zjištěné trestné činy celkem	9 226	8 877	9 160	8 994	9 092	8 380	6 812	5 933
z toho skutky spáchané:								
nezletilými ve věku do 14 let	109	41	82	71	81	59	51	73
mladistvými ve věku 15–17 let	284	171	197	220	177	131	109	137
z toho skutky spáchané (%):								
nezletilými ve věku do 14 let	1,2	0,5	0,9	0,8	0,9	0,7	0,7	1,2
mladistvými ve věku 15–17 let	3,1	1,9	2,2	2,4	1,9	1,6	1,6	2,3
V přepočtu na 1 000 obyvatel dané věkové skupiny								
nezletilí ve věku do 14 let	1,6	0,6	1,1	1,0	1,1	0,8	0,7	1,0
mladiství ve věku 15–17 let	15,5	10,1	12,8	15,0	12,2	9,0	7,6	9,7

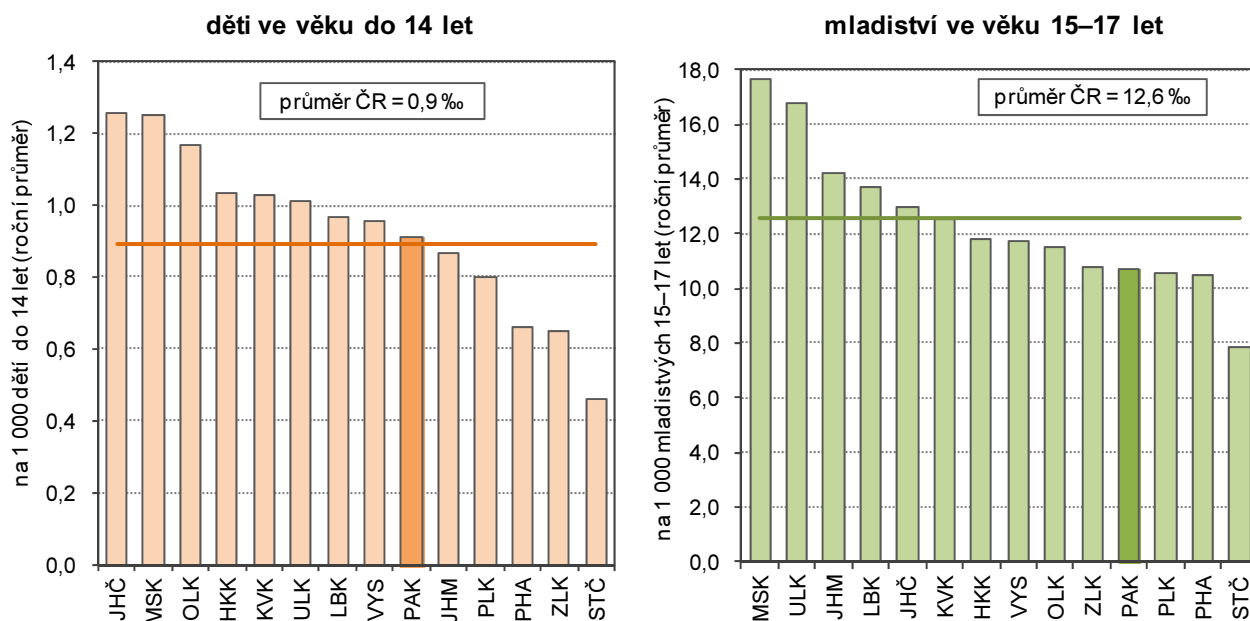
¹⁾ údaje převzaty z webových stránek Policejního prezidia dne 9. 1. 2017

Počet „trestných činů“ spáchaných nezletilými a mladistvými v ČR dlouhodobě klesá, obdobný trend (i přes meziroční výkyvy) je patrný rovněž v Pardubickém kraji. Na celkovém počtu 5 933 **trestných činů** spáchaných v kraji v roce 2016 se skutky nezletilých podílely 1,2 % a mladistvých 2,3 % (v obou případech šlo o nejvyšší podíly v mezikrajském srovnání).

Objektivnější pohled na kriminalitu mládeže poskytuje přepočet **na tisíc obyvatel dané věkové skupiny** – viz graf znázorňující průměrné roční hodnoty za poslední pětileté období. Nejméně činů v obou věkových kategoriích připadá na tisíc osob s odstupem od ostatních krajů ve Středočeském kraji, nejvíce pak v kraji Jihočeském (v případě nezletilých) a v kraji Moravskoslezském (ve skupině mladistvých). V průměru let 2012 až 2016 připadalo v Pardubickém kraji 0,9 činů spáchaných nezletilými na tisíc dětí mladších 15 let (hodnota na úrovni republikového průměru) a 10,7 činů spáchaných mladistvými na tisíc osob 15 až 17letých (4. nejnižší hodnota mezi kraji). V samotném roce 2016 činily v kraji tyto hodnoty 1,0 u nezletilých (6. nejvyšší hodnota) a 9,7 ve skupině mladistvých (4. nejvyšší hodnota).

Trestné činy spáchané dětmi a mladistvými podle krajů v letech 2012–2016

Pramen: Policejní prezidium ČR

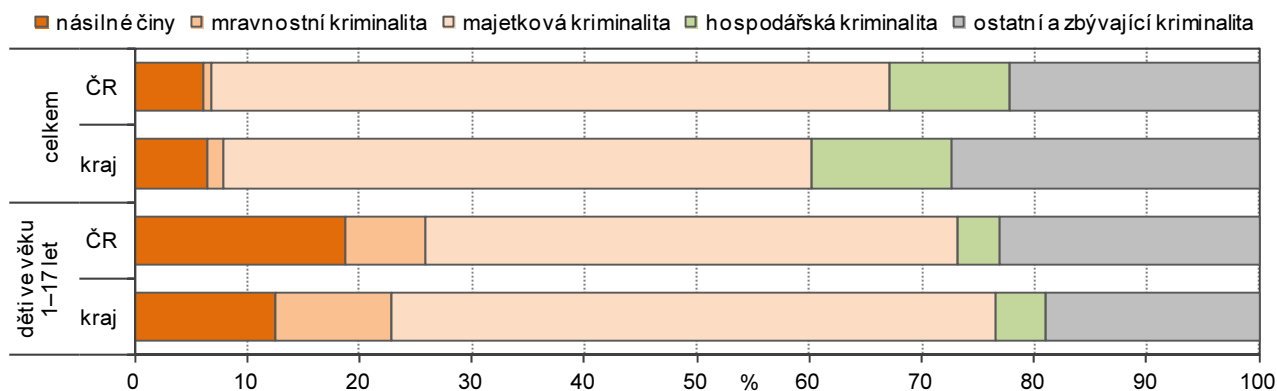


Z hlediska **druhu páchané trestné činnosti** tvoří rozhodující podíl v kraji i celé ČR **majetková kriminalita**, a to ve struktuře všech trestných činů bez ohledu na věk pachatele i mezi skutky spáchanými osobami mladšími 18 let. Patrné je to i z následujícího grafu, který byl (zejména s ohledem na roční výkyvy krajských dat u vybraných druhů trestných činů) zpracován na podkladě údajů za pětileté období 2012 až 2016. V uvedených letech se majetková kriminalita (krádeže vloupáním, krádeže prosté, ostatní majetková kriminalita jako např. poškození cizí věci či podvod) na všech skutcích osob mladších 18 let v kraji podílela téměř 54 % při mnohem nižším republikovém podílu, který činil 47 %. Majetková trestná činnost přitom byla mezi skutky spáchanými mladými lidmi v kraji zastoupena častěji než mezi všemi trestnými činy bez ohledu na věk pachatele (mladí pachatelé si tímto způsobem pokouší vylepšit svoji ekonomickou situaci).



Trestná činnost podle věku pachatele a druhu kriminality v Pardubickém kraji a ČR v letech 2012–2016

Pramen: Policejní prezidium ČR



Oproti všem trestným činům bez ohledu na věk pachatele nacházíme ve struktuře skutků osob mladších 18 let mnohem vyšší zastoupení **násilných činů** (např. úmyslné ublížení na zdraví či loupeže); mladí lidé mají k páčání násilné kriminality předpoklady i s ohledem na jejich vyšší fyzickou zdatnost. Jestliže v letech 2012 až 2016 se násilná kriminalita v kraji podílela na všech skutcích spáchaných dětmi ve věku 1 až 17 let necelými 13 %, v celé ČR byl tento podíl téměř 19 %.

Mrvnostní kriminalita (např. pohlavní zneužívání či znásilnění) je ve struktuře činů páchaných osobami mladšími 18 let rovněž zastoupena mnohem častěji než mezi všemi trestnými činy bez ohledu na věk pachatele. V kraji zaujímal tento druh kriminality mezi činy spáchanými osobami mladšími 18 let v průměru let 2012 až 2016 přibližně 10 % při republikovém podílu 7 %.

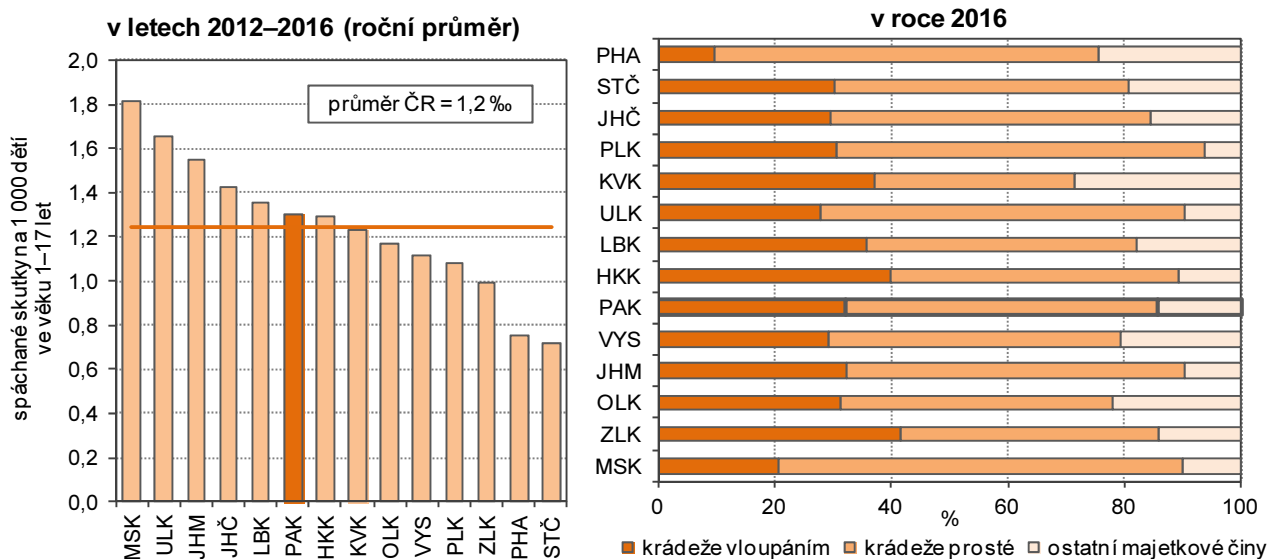
Není překvapující, že **hospodářská kriminalita** (vyžadující „důmyslnější přípravu“) je páchána častěji dospělými osobami. Mezi skutky dětí ve věku 1 až 17 let byla v letech 2012 až 2016 v kraji zastoupena pouze 4 % při nepatrně nižším republikovém podílu. U dětí a mládeže se v rámci hospodářské kriminality nejčastěji vyskytuje neoprávněné držení platebního prostředku (např. platební karty).

V rámci **ostatní kriminality** se mezi skutky páchanými osobami mladšími 18 let nejčastěji setkáváme se sprejerstvím, nedovolenou výrobou a distribucí psychotropních látek či výtržnictvím (v kraji s mírně nižším podílem než v ČR), **zbývající kriminalita** je mezi skutky mladých v kraji zastoupena jen výjimečně (patří sem např. činy způsobené z nedbalosti při dopravních nehodách).

Jak již bylo uvedeno výše, nejčastěji je mezi trestnými činy pachatelů zastoupena **majetková kriminalita**. V průměru let 2012 až 2016 (viz následující graf) bylo v kraji dětmi mladšími 18 let spáchano 1,3 tohoto skutku **na tisíc dětí stejného věku** při republikovém průměru 1,2. V mezikrajském srovnání šlo o šestou nejvyšší hodnotu. V samotném roce 2016 činil uvedený podíl v kraji 1,1 (při průměru ČR 0,8) a byl druhý nejvyšší za Ústeckým krajem. Zatímco krádeže vloupáním jsou (podle dat roku 2016) nejčastěji u mladých zastoupeny ve Zlínském a Královéhradeckém kraji, krádeže prosté pak dominují v Moravskoslezském kraji a Praze.

Majetková trestná činnost dětí a mladistvých podle krajů

Pramen: Policejní prezidium ČR



Skutky spáchané dětmi ve věku do 17 let

Pramen: Policejní prezidium ČR

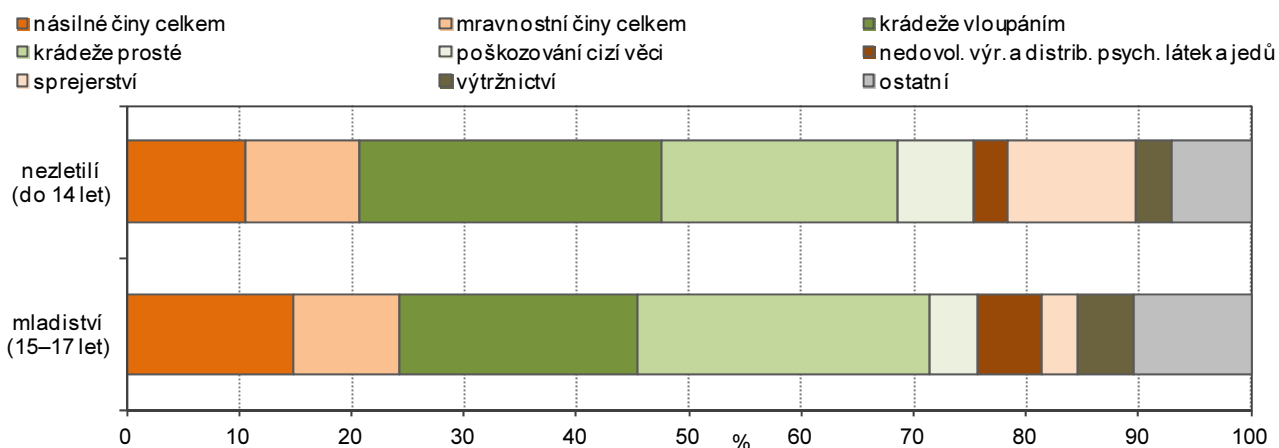
	2009	2010	2011	2012	2013	2014	2015	2016 ¹⁾	2012–2016 (%)
Skutky spáchané dětmi do 17 let celkem	377	205	254	281	238	183	158	202	100,0
z toho:									
násilné činy celkem	37	25	29	37	35	28	20	14	12,6
úmyslné ublížení na zdraví	14	7	10	17	7	10	4	7	4,2
loupeže	13	9	6	11	6	6	6	-	2,7
porušování domovní svobody	1	-	6	6	5	7	5	5	2,6
vydírání	6	6	3	1	6	3	3	1	1,3
mravnostní činy celkem	13	16	7	15	29	21	14	30	10,3
znásilnění	3	2	1	1	7	1	1	6	1,5
pohlavní zneužívání ostatní	10	14	6	14	20	18	8	21	7,6
majetkové činy celkem	196	117	162	174	118	91	89	99	53,8
krádeže vzloupáním	65	53	80	58	33	39	40	32	19,0
do víkendových chat soukromých osob	5	4	9	3	3	3	6	4	1,8
do bytů	3	-	6	2	2	2	2	-	0,8
do rodinných domků	7	4	3	8	6	2	7	2	2,4
do ostatních objektů	20	27	31	30	15	21	16	19	9,5
krádeže prosté	114	46	71	109	75	46	37	53	30,1
v bytech a rodinných domech	8	6	9	7	12	6	6	6	3,5
v jiných objektech	23	8	18	26	23	16	12	10	8,2
motorových vozidel dvoustopých	15	14	13	10	8	10	1	12	3,9
kapesní	16	3	4	14	4	2	-	7	2,5
jiné na osobách	4	-	6	10	8	3	4	3	2,6
poškození cizí věci	10	12	8	7	7	3	8	7	3,0
nedovolená výroba a distribuce psychotropních látek a jedů pro jiného	10	8	20	10	14	6	5	17	4,9
sprejerství	19	3	8	1	5	10	12	23	4,8
výtržnictví	13	12	11	12	13	9	2	4	3,8

¹⁾ údaje převzaty z webových stránek Policejního prezidia dne 9. 1. 2017

Podrobnější strukturu skutků spáchaných osobami mladšími 18 let v kraji zachycuje předchozí tabulka. Je z ní patrné, že v rámci násilných činů jsou mezi mladými nejčastěji zastoupena úmyslná ublížení na zdraví, z mravnostních činů pak převažuje pohlavní zneužívání. Z majetkových činů mají převahu krádeže prosté (nejčastěji v jiných objektech než bytech a rodinných domech), z ostatních činů pak dominuje nedovolená výroba a distribuce psychotropních látek či sprejerství. Navazující graf doplňuje informaci o odlišné struktuře stíhaných/vyšetřovaných nezletilých a mladistvých podle vybraných činů. Zatímco nezletilí jsou častěji stíháni za krádeže vzloupáním, poškození cizí věci či sprejerství, mezi mladistvými nacházíme více stíhaných pro násilné činy, krádeže prosté, nedovolenou výrobu a distribuci psychotropních látek i výtržnictví.

Stíhané/vyšetřované osoby podle věku a druhu kriminality v Pardubickém kraji v letech 2012–2016

Pramen: Policejní prezidium ČR



Na rozdíl od předchozího pohledu (dosud byla hodnocena struktura úhrnu všech trestných činů či stíhaných osob dle druhu kriminality) zobrazuje následující tabulka **podíly skutků** páchaných nezletilými a mladistvými **na daném konkrétním typu kriminality** (pro oproštění od meziročních výkyvů byly podíly spočteny za pětileté období 2012 až 2016). Je zřejmé, že nejčastěji se mladí podílejí na páchaní **mravnostní kriminality** – v kraji z jedné pětiny se 7% zastoupením skutků nezletilých a 13% podílem skutků mladistvých **na všech mravnostních činech** (hodnoty nad republikovým průměrem). Mezi násilnými činy v kraji jsou skutky nezletilých a mladistvých zastoupeny více než 5 %, mezi majetkovými činy pak necelými 3 %.

Z **absolutních hodnot** uvedených v předchozí tabulce za Pardubický kraj (s vědomím meziročních výkyvů) vyplývá, že počet skutků nezletilých a mladistvých v oblasti mravnostní kriminality vykazuje rostoucí **trend**, na rozdíl od násilné a majetkové kriminality, kde počet skutků osob mladších 18 let směřuje spíše k poklesu.

Zjištěné trestné činy obecné a hospodářské kriminality podle vybraných druhů

Pramen: Policejní prezidium ČR

	2009	2010	2011	2012	2013	2014	2015	2016 ¹⁾	2012–2016 (%)	
									kraj	ČR
Zjištěné trestné činy obecné kriminality celkem										
Celkem	6 382	6 472	6 681	6 549	6 737	6 152	4 699	3 910	100,0	100,0
z toho skutky spáchané:										
nezletilými ve věku do 14 let	99	38	79	68	79	56	49	70	1,1	0,6
mladistvými ve věku 15–17 let	219	159	189	194	167	123	101	130	2,5	1,5
násilné trestné činy										
Celkem	554	587	635	599	566	499	481	390	100,0	100,0
z toho skutky spáchané:										
nezletilými ve věku do 14 let	8	7	4	10	16	7	3	3	1,5	1,8
mladistvými ve věku 15–17 let	31	19	25	29	21	22	18	11	4,0	3,6
mravnostní kriminalita										
Celkem	69	72	84	86	108	103	127	107	100,0	100,0
z toho skutky spáchané:										
nezletilými ve věku do 14 let	5	4	2	6	16	6	2	9	7,3	5,8
mladistvými ve věku 15–17 let	8	12	5	9	13	15	12	21	13,2	9,8
majetková kriminalita										
Celkem	5 193	5 102	5 058	5 073	5 173	4 640	3 248	2 426	100,0	100,0
z toho skutky spáchané:										
nezletilými ve věku do 14 let	60	21	47	42	37	26	27	37	0,8	0,3
mladistvými ve věku 15–17 let	148	102	135	138	99	69	63	69	2,1	1,0
Hospodářská kriminalita celkem										
Celkem	1 024	1 104	1 091	1 035	1 048	957	960	877	100,0	100,0
z toho skutky spáchané:										
nezletilými ve věku do 14 let	3	2	-	2	2	2	1	1	0,2	0,1
mladistvými ve věku 15–17 let	13	7	1	14	8	6	4	7	0,8	0,4

¹⁾ údaje převzaty z webových stránek Policejního prezidia dne 9. 1. 2017

Při hodnocení kriminality nelze v rámci objektivitu opomenout i opačnou stránku, a to **trestnou činnost páchanou na dětech a mládeži**. Jedná se o vysoce nebezpečnou činnost, která může poznamenat dítě i do budoucna, a proto je třeba této problematice věnovat zvýšenou pozornost. Podle dostupných údajů roku 2015 (zdroj – Koncepce prevence kriminality v Pardubickém kraji na období 2017 až 2021 Krajského úřadu Pardubického kraje, data poskytl Krajské ředitelství policie PK) bylo v kraji objektem napadení trestnou činností 72 dívek mladších 18 let (v polovině případů se jednalo o pohlavní zneužívání), dále 34 chlapců (s pětinným zastoupením krádeží či 15% podílem týrání) a ve 14 případech byla objektem napadení skupina (nejčastěji pro týrání či ohrožování výchovy mládeže). Z celkového počtu 120 objektů napadení bylo nejvíce (44 %) v pardubickém okrese, následoval (s 28 %) okres Chrudim.

Další pozornost kriminalitě ve vztahu k dětem a mládeži je, kromě tabulkové přílohy, věnována také v poslední kapitole této publikace zaměřené na programové dokumenty týkající se péče o mladou generaci v kraji.

Závislosti

Vážným problémem ohrožujícím zdraví, bezpečnost i sociální situaci obyvatel, zejména pak mládeže, je užívání návykových látek či další závislosti, např. gamblerství. Při hodnocení uvedené problematiky je však nutné přihlídnout ke skutečnosti, že ne ve všech oblastech jsou dostupné aktuální údaje, omezená je i dostupnost dat v regionálním členění.

Podle republikových výsledků statistiky rodinných účtů (zjišťování ČSÚ) se výdaje na alkoholické nápoje a tabák podílejí na úhrnu spotřebních vydání (potraviny a nápoje, odívání, bydlení, zdraví, doprava, ostatní služby) necelými 3 % (3 671 Kč na osobu za rok 2016). V domácnostech s osobou v čele do 29 let je podíl výdajů na alkohol a tabák oproti ostatním věkovým skupinám vyšší (4 % v roce 2016, což představovalo 5 375 Kč na osobu).

Podle výsledků Evropského výběrového šetření o zdraví EHIS 2014 (pramen Ústav zdravotnických informací a statistiky ČR) se 15 % populace ve věku 15 až 24 let v ČR řadí mezi celoživotní abstinenty při 4% průměru za celou populaci 15letou a starší. Mezi osobami ve věku 25 až 34 let bylo však zaznamenáno pouze 2,3 % celoživotních abstinentů (shodně mezi muži i ženami). Denní (nebo téměř denní) **konzumenti alkoholu** byli nejčastěji zastoupeni ve věkové kategorii 65 až 74 let (téměř 29 % mužů v této věkové skupině a „pouze“ 6 % žen). Mezi mladými do 35 let byly podíly denních konzumentů alkoholu (pivo, víno, destiláty, likéry, míchané nápoje) výrazně pod průměrem za celou populaci, naopak nadprůměrně byli mezi juniory zastoupeni ti, kteří pijí alkohol nárazově (z hlediska šetření EHIS se jednalo o požití alespoň 60 g čistého alkoholu při jedné příležitosti alespoň jednou měsíčně v posledních 12 měsících). Jestliže nárazovému pití alkoholu holdovala v ČR v populaci 15leté a starší (dle předběžných výsledků) čtvrtina mužů a necelá desetina žen, mezi muži mladšími 35 let šlo o více než jednu třetinu, mezi ženami pak o více než 15 %.

Výsledky Evropského výběrového šetření o zdraví EHIS 2014 dále ukázaly, že v populaci ČR byl v době zjišťování 21,5% podíl osob, kteří denně kouří (s 27,6% podílem mezi muži a 15,7% podílem mezi ženami). V mezikrajském srovnání (v úvahu je třeba vzít omezenou spolehlivost regionálních dat s ohledem na malou velikost výběrového souboru) se podíl denních **kuřáků** (bez ohledu na pohlaví a věk) pohyboval od 16 %, resp. 17 % v Plzeňském a Zlínském kraji po 27 % v krajích Moravskoslezském a Karlovarském. Pardubický kraj se s 18,9 % řadil na čtvrtou nejnižší pozici. Z hlediska věku (dostupné jsou pouze republikové údaje) byl nejvyšší podíl denních kuřáků v populaci mužů zaznamenán ve věkové skupině 25 až 34 let (36 %) a v populaci žen ve věku 55 až 64 let (22 %). Mezi muži ve věku 15 až 24 let byli denní kuřáci zastoupeni 24 %, mezi ženami stejného věku pouze 6 %. Osoby ve věkové kategorii 25 až 34 let byly oproti celé populaci patnáctiletých a starších nadprůměrně zatížené pasivním kouřením (vystaveni tabákovému kouři uvnitř místnosti nejméně hodinu denně).

Užívání návykových látek je vážným problémem, který představuje ohrožení zdraví, bezpečnosti i sociální situace obyvatel, zejména pak mládeže (ať již jde o legální drogy v podobě alkoholu a tabáku či drogy nelegální).

V roce 2013 (poslední dostupné údaje ÚZIS) se v téměř 500 **ambulantních** psychiatrických zařízeních v ČR léčilo 36 tis. osob (z toho 64 % mužů) zneužívajících **psychoaktivní látky**. V ambulancích se sídlem na území Pardubického kraje bylo v témže roce léčeno 1 134 pacientů, z toho 83 % z důvodu závislosti na alkoholu (při republikovém podílu 61 %). Jestliže počet ambulantních pacientů užívajících alkohol v přepočtu na 10 tis. obyvatel byl v Pardubickém kraji 6. nejnižší (s maximem v Olomouckém a Zlínském kraji a minimem v Jihočeském a Středočeském kraji), počet léčených uživatelů nealkoholových drog v přepočtu na obyvatele byl v Pardubickém kraji ze všech krajů nejnižší (s maximem v Praze a Olomouckém kraji). Nejvyšší podíl na celkovém počtu léčených pacientů užívajících návykové látky v ČR měli pacienti ve věku 20 až 39 let, a to mezi muži (téměř polovina z nich) i mezi ženami (45 %). Osoby mladší 20 let se na všech pacientech podílely 4,4 % s mnohem vyšším zastoupením mezi uživateli nealkoholových drog (9 %) než mezi uživateli alkoholu (1 %). **Substituční léčba** závislosti na opiátech (nelegální opiat, např. heroin, je nahrazen legálním opiátem, např. metadonem) byla v roce 2013 v ČR zajišťována v 59 psychiatrických ambulantních zařízeních pro téměř 2 tis. pacientů (z toho 68 % mužů); z 85 % šlo o pacienty ve věku 20 až 39 let (osoby mladší 20 let byly zastoupeny 0,7 %). V Pardubickém kraji (jako jediném) nebyla (a dosud není) žádná psychiatrická ambulance, která by tuto léčbu systematicky zajišťovala. Dále substituční léčbu poskytovalo 215 ordinací praktických lékařů pro dospělé v ČR, kde bylo léčeno téměř 500 osob (z toho 26 osob ve 13 ordinacích Pardubického kraje).

Data o pacientech, kteří začali a ukončili léčbu závislosti na alkoholu, tabáku i nealkoholových drogách (vč. léčby substituční) či hracích automatech by měla být shromažďována v novém **Národním registru léčby uživatelů drog** (NRLUD), jehož provoz byl zahájen v březnu roku 2015. Celkově bylo v roce 2015 evidováno 7,6 tis. klientů v léčbě v ČR (v registru dosud chybí data z významné části léčebné sítě), v Pardubickém kraji necelých 200 (s převahou závislých na alkoholu a pervitinu).

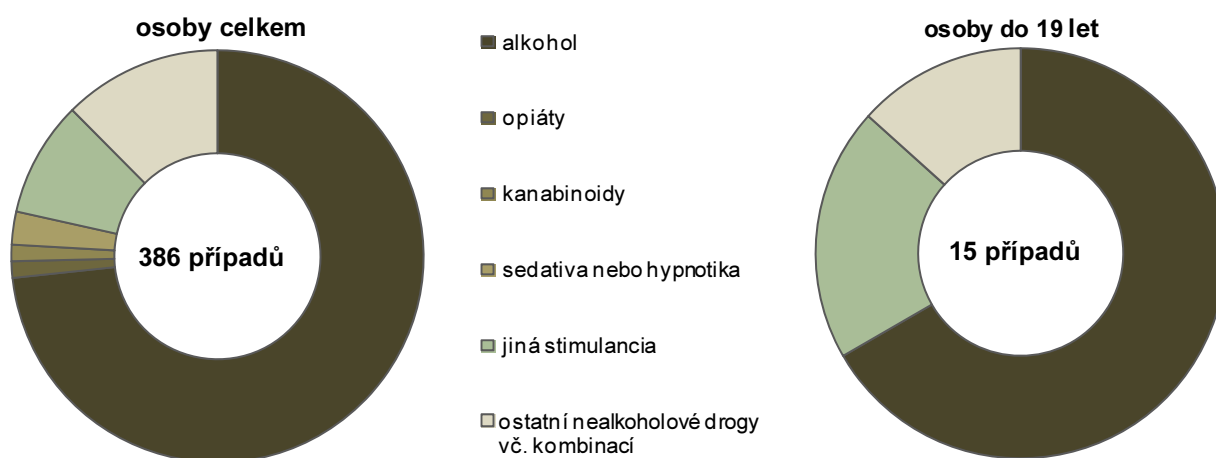


Detoxifikace (léčebná metoda, jejímž smyslem je zastavit užívání **drogy** u závislé osoby a minimalizovat symptomy odvykacího syndromu a riziko poškození) byla podle dostupných dat ÚZIS v roce 2015 poskytována ve 47 lůžkových zařízeních v celé ČR, z toho ve dvou zařízeních v Pardubickém kraji. Detoxifikace nebyla poskytována pouze v kraji Karlovarském. Z celkového počtu 47 zařízení mělo 15 zařízení vyčleněná lůžka k detoxifikaci (celkový počet lůžek činil 182), v Pardubickém kraji detoxifikační jednotka s vyčleněnými lůžky (stejně jako v Karlovarském, Libereckém a Jihočeském kraji) není.

Téměř ze tři čtvrtin (73,3 %) byly mezi **všemi 386 detoxifikovanými pacienty** v Pardubickém kraji v roce 2015 zastoupeny osoby závislé na alkoholu (při 59% podílu z celkového počtu 11,9 tis. pacientů v celé ČR). Deset osob v kraji bylo detoxifikováno z důvodu závislosti na sedativech nebo hypnotikách, po pěti osobách z důvodu závislosti na opiátech (např. kodein, heroin) a na kanabinoidech (drogy s látkami obsaženými v konopí, např. hašiš či marihuana). Více než dvě třetiny detoxifikovaných osob v ČR tvořili muži, v kraji pak téměř tři čtvrtiny. Ve skupině **osob mladších 20 let** bylo v ČR v roce 2015 **detoxifikováno 772 pacientů** (s dvoutřetinovým zastoupením závislých na nealkoholových drogách), v kraji šlo o 15 pacientů (z toho 11 mužů) s dvoutřetinovým podílem závislých na alkoholu.

Struktura detoxifikovaných pacientů podle druhu návykové látky v Pardubickém kraji v roce 2015

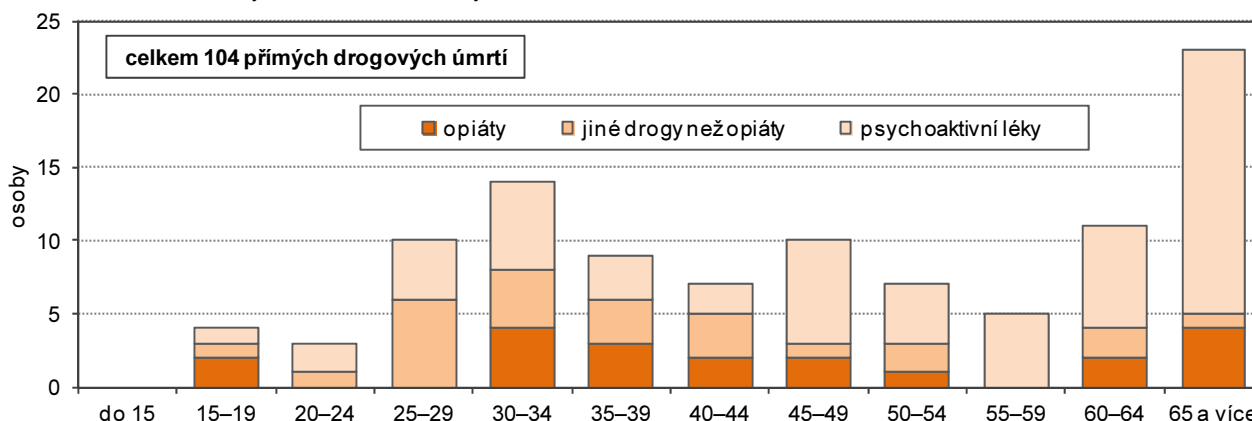
Pramen: Ústav zdravotnických informací a statistiky ČR



V roce 2015 bylo v **ČR** zjištěno 104 **přímých drogových úmrtí**, tj. smrtelných **předávkování** nelegálními drogami, těkavými látkami a psychoaktivními léky (sebevražedná, náhodná či bez zjištěného úmyslu), z toho 2 v Pardubickém kraji. Z hlediska věku byly mezi všemi zemřelými na předávkování v ČR 16 % zastoupené osoby mladší 30 let a 22 % osoby pětadesátileté a starší; z hlediska pohlaví byli 61 % zastoupeni muži. Z **jiných příčin než předávkování** bylo v ČR v roce 2015 zaznamenáno 99 úmrtí pod vlivem drog (včetně léků); dlouhodobě je nejvyšší počet případů **nepřímých úmrtí** s nálezem nelegálních drog spojen s pervitinem a konopnými látkami.

Smrtná předávkování drogami podle druhu návykové látky a věkových skupin v ČR v roce 2015

Pramen: Ústav zdravotnických informací a statistiky ČR



Podle dostupných republikových údajů ÚZIS se v letech 2009 až 2015 v ambulantních zdravotnických zařízeních léčilo v průměru 1 430 pacientů (bez ohledu na věk) ze **závislosti na automatech** ročně. V psychiatrických lůžkových zařízeních pak bylo s diagnózou patologického hráčství zaznamenáno v průměru 550 případů hospitalizace za rok. V obou skupinách mají jednoznačnou převahu muži (s téměř 90% podílem) nad ženami. Z celkového počtu ambulantně léčených pacientů v ČR tvořily osoby do 20 let v úhrnu uvedených let necelá 4 %,

z počtu hospitalizací pak necelá 3 %. Podíl dětí do 14 let v ČR mezi ambulantně léčenými pacienty mírně rostl, zastoupení mládeže ve věku 15 až 19 let se v posledních letech snižovalo; neustálý nárůst zaznamenala věková kategorie 20letých a starších. Mezi hospitalizovanými pacienty závislími na automatech byla v úhrnu hodnocených let v ČR nejvíce zastoupena kategorie 30 až 34letých a 25 až 29letých (shodně 18 %).

Při **regionálním srovnávání** počtu pacientů z důvodu gamblerství je třeba brát v úvahu jejich malý počet, velké meziroční výkyvy i odlišný územní pohled (z hlediska sídla zařízení či bydliště pacienta). V ambulantních zařízeních se sídlem na území Pardubického kraje bylo v letech 2009 až 2015 léčeno s diagnózou patologického hráčství v průměru 49 pacientů ročně (bez ohledu na věk), v psychiatrických lůžkových zařízeních pak bylo zaznamenáno v průměru 32 hospitalizací osob s bydlištěm v kraji za rok. Ve srovnání s republikovou hodnotou byl počet hospitalizovaných na sto tisíc obyvatel v roce 2009 i 2015 v kraji vyšší.

V oblasti léčby závislosti na drogách i hracích automatech v kraji hraje důležitou úlohu **nezisková organizace Laxus**. Své sociální a adiktologické služby (služby pro osoby ohrožené závislostmi a jejich sociální okolí) Laxus provozuje v rámci těchto svých center: K-centrum Pardubice (nizkoprahové zařízení), Centrum terénních programů Pardubického kraje (služby poskytované terénní formou v obcích a městech kraje) a Ambulantní centrum Pardubice (služby pro uživatele nelegálních drog, alkoholu, patologické hráče a jejich blízké, poskytované ambulantní formou).

Podle Výroční zprávy o realizaci protidrogové politiky v Pardubickém kraji za rok 2016 (pramen Krajský úřad Pardubického kraje) byly v **K-centru** zaznamenány přibližně 2 tisíce kontaktů s klienty (z toho 69 prvních kontaktů). Služby pro aktivní uživatele drog využilo 173 klientů (s převahou mužů) užívajících převážně pervitin (většina klientů byla z Pardubic či Chrudimi), uživatelé opiátů byli ojedinělí (Svitavsko). Průměrný věk klientů užívajících nealkoholové drogy činil 33 let. Služeb **Centra terénních programů** Pardubického kraje v průběhu roku 2016 využilo 354 klientů (s klienty proběhlo 839 kontaktů). Více než polovina klientů užívala pervitin, více než třetina pak konopné drogy a jen necelá desetina opiáty. Centrum (působící na území všech okresů v kraji) mimo jiné zajišťuje i distribuci a likvidaci injekčních stříkaček.

Ambulantní centrum organizace Laxus se sídlem v Pardubicích a detašovaným pracovištěm ve Svitavách zajišťuje ambulantní léčbu závislosti a doléčovací služby pro klienty motivované k abstinenci. V roce 2016 zaznamenalo 400 klientů, s nimiž proběhlo 1 452 kontaktů. Klientů s adiktologickou poruchou bylo 231 (z toho 61 % mužů) s průměrným věkem 34 let (téměř o 6 let více než v roce předchozím). Nárůst průměrného věku souvisí především s rostoucím počtem uživatelů alkoholu a gamblerů, kteří řešení svého problému odkládají. Mezi uživateli drog převažují muži závislí na alkoholu a pervitinu. Nárůst byl zaznamenán zejména u osob s primární drogou kanabinoidy ve věku do 18 let a dále uživatelů alkoholu. Ambulantní centrum nabízí oproti klasickým ambulancím i sociální poradenství pro patologické hráče či společné konzultace s rodinnými příslušníky. V roce 2016 centrum navštívilo 40 osob závislých na automatech, z toho ve 28 případech šlo o první kontakt. Zájem o tuto léčbu dlouhodobě stoupá, proto centrum začalo od roku 2014 realizovat samostatný specializovaný program zaměřený na práci s touto cílovou skupinou klientů.

Další pozornost uvedené problematice je věnována v poslední kapitole této publikace zaměřené na dokumenty týkající se péče o mladou generaci v kraji.

Mladí lidé (zejména dívky a ženy) se ve srovnání s celou populací častěji potýkají s psychickými onemocněními spojenými s **poruchami příjmu potravy**. Do uvedené skupiny onemocnění patří mentální anorexie (odmítání jídla), bulimie (záchvaty přejídání a zvracení), ale i přejídání spojené s jinými psychickými poruchami, např. se stresem. Nemoc bývá doprovázena ztrátou zájmu o kontakt s vrstevníky, nesoustředěností a náladovostí. Podle dostupných dat ÚZIS bylo v roce 2015 v ČR s výše uvedenými diagnózami v psychiatrických **ambulancích** léčeno celkem 3 561 pacientů (bez ohledu na věk), z toho bylo 88 % žen. Děti mladší 15 let se na celkovém počtu ambulantně léčených pacientů v ČR podílely 8 %, mládež ve věku 15 až 19 let pak téměř 29 %. Z celkového počtu 99 pacientů léčených v ambulancích se sídlem na území Pardubického kraje byla téměř pětina osob mladších 20 let (v mezikrajském srovnání šlo o nejnižší podíl).

V psychiatrických **lůžkových zařízeních** v ČR (léčebny pro děti i dospělé a oddělení ostatních lůžkových zařízení) bylo v roce 2015 zaznamenáno celkem **bez ohledu na věk** 428 případů **hospitalizací** pro poruchy příjmu potravy (z toho téměř ze 64 % z důvodu mentální anorexie) u 327 osob (jeden pacient může být během sledovaného období hospitalizován vícekrát). V Pardubickém kraji bylo v roce 2015 zaznamenáno celkem 28 případů hospitalizace osob s bydlištěm v tomto regionu (po přepočtu na 100 tisíc obyvatel se jednalo o třetí nejvyšší podíl za Krajem Vysočina a Prahou); v průměru za roky 2009 až 2015 šlo o 23 případů. S ohledem na statisticky nízký počet hospitalizací se krajské hodnoty vyznačují velkými meziročními výkyvy; na úrovni celé ČR byl počet případů hospitalizace z důvodu poruchy příjmu potravy v roce 2015 za posledních 7 let nejvyšší.

Podle dostupných republikových údajů je mezi **hospitalizovanými** pacienty dlouhodobě nejvíce zastoupena **věková kategorie** 15 až 19letých (v roce 2015 z 37 %). K největšímu nárůstu hospitalizací mezi roky 2009 a 2015 došlo u věkové skupiny 10 až 14letých, které v roce 2015 patřil 24% podíl. Pětinou se pak na všech hospitalizacích podílely osoby ve věku 20 až 29 let. Mnohem častěji byly hospitalizovány dívky a ženy (92 % ze všech případů, 93 % mezi osobami mladšími 30 let). V průměru nejdelší ošetrovací dobu vyžaduje léčba mentální anorexie (46 dní v ČR v roce 2015 při 41denní průměrné ošetrovací době v celé skupině poruch příjmu potravy).



Dopravní nehody

Při hodnocení vývoje počtu dopravních nehod dle statistik Policejního prezidia ČR je třeba brát v úvahu postupné **změny pravidel** pro jejich **hlášení** Policii ČR. Na počtu hlášených nehod na pozemních komunikacích se výrazně projevilo např. zvýšení limitu škody na vozidle (vč. přepravovaných věcí) pro oznamovací povinnost z 50 na 100 tisíc od počátku roku 2009. Pokud při nehodě dojde ke zranění (třeba i jen drobnému) nebo k usmrcení osoby, ohlašovací povinnost platí vždy.

Na celkovém počtu 3 695 dopravních nehod na pozemních komunikacích hlášených policií v kraji v roce 2016 se **z hlediska zavinění** 77,6 % podíleli řidiči motorových vozidel (bez ohledu na jejich věk), s 15 % následovala lesní a domácí zvěř, 4,5 % nehod zavinili řidiči nemotorových vozidel, 1,2 % chodci a 1 % nehod bylo způsobeno závadou komunikace či technickou závadou vozidla. I přes meziroční výkyvy v kraji sledujeme v posledních letech mezi viníky (zaviněními) nehod výrazně rostoucí podíl zvěře, zvyšující se zastoupení chodců, mírně rostoucí podíl řidičů nemotorových vozidel a na druhé straně i postupně klesající podíl řidičů motorových vozidel.

Děti a mládež patří (spolu se seniory) ke skupině zvláště zranitelných účastníků silničního provozu, mladí a často méně zkušení řidiči však zároveň představují rizikovou skupinu i z pohledu zavinění dopravních nehod. Řidičské oprávnění může dle současné právní úpravy získat v ČR i osoba ve věku 15 až 17 let (s omezeními danými konstrukční rychlostí vozidla, kubaturou, výkonem motoru či hmotností vozidla).

Nejmladší řidiči, kteří nedosáhli 18 let věku, se na všech dopravních nehodách způsobených **řidičem motorového vozidla** v kraji podílejí necelým 1 % – viz následující tabulka. V níže uvedené tabulce je s ohledem na relativně vysoký (více než pětina) podíl řidičů motorových vozidel (viníků nehod) s nezjištěným věkem proveden propočít **věkové struktury** z celkového počtu řidičů, u kterých byl věk zjištěn. Necelými 8 % se na nehodách způsobených řidiči motorových vozidel v kraji podílejí osoby ve věku 18 až 20 let (s tendencí k mírnému poklesu tohoto podílu). Přibližně 12 % dopravních nehod řidičů motorových vozidel v kraji způsobily osoby ve věku 21 až 24 let (s mírně rostoucím trendem tohoto podílu) a 11 % pak osoby ve věku 25 až 29 let (s klesajícím trendem).

Dopravní nehody na pozemních komunikacích podle jejich viníka (zavinění)

Pramen: Policejní prezidium ČR

	2010	2011	2012	2013	2014	2015	2016
Dopravní nehody celkem	3 357	3 582	3 726	3 622	3 451	3 482	3 695
v tom zaviněné:							
řidičem motorového vozidla	2 902	3 056	3 090	2 877	2 793	2 712	2 867
z toho se zjištěným věkem řidiče	2 243	2 388	2 415	2 227	2 119	2 078	2 211
řidičem ve věku:							
do 17 let	21	9	13	21	12	6	13
18–20 let	196	221	197	176	185	159	171
21–24 let	260	281	288	282	270	243	270
25–29 let	286	318	272	274	227	236	247
řidičem ve věku (%):							
do 17 let	0,9	0,4	0,5	0,9	0,6	0,3	0,6
18–20 let	8,7	9,3	8,2	7,9	8,7	7,7	7,7
21–24 let	11,6	11,8	11,9	12,7	12,7	11,7	12,2
25–29 let	12,8	13,3	11,3	12,3	10,7	11,4	11,2
řidičem nemotorového vozidla	148	173	177	194	162	186	165
z toho dětmi do 15 let	10	21	14	15	20	10	13
v %	6,8	12,1	7,9	7,7	12,3	5,4	7,9
chodcem	34	46	36	41	37	49	44
z toho dětmi do 15 let	21	15	12	11	12	19	18
v %	61,8	32,6	33,3	26,8	32,4	38,8	40,9
lesní zvěří, domácími zvířaty	222	254	375	446	416	489	557
závadou komunikace nebo vozidla	28	30	32	36	29	24	36
jinak	23	23	16	28	14	22	26

Ve srovnání s republikovými podíly je zastoupení nehod způsobených řidiči motorových vozidel do 24 let (včetně všech hodnocených věkových podskupin) v kraji nadprůměrné, podíl nehod 25 až 29letých řidičů naopak patří k nejnižším v mezikrajském srovnání. Vůbec nejnižší podíly nejmladších osob mezi řidiči motorových vozidel-viníky nehod (ve všech hodnocených skupinách do 24 let) dlouhodobě patří Hlavnímu městu Praze.

Nejmladší řidiči do 17 let se na všech nehodách způsobených řidiči motorových vozidel v mezikrajském srovnání nejčastěji podíleli v Jihočeském kraji (hodnoceno v úhrnu let 2010 až 2016 z počtu řidičů se zjištěným věkem), řidiči ve věku 18 až 20 let byli nejčastěji zastoupeni v Pardubickém kraji, řidiči ve věku 21 až 24 let v Karlovarském kraji a řidiči 25 až 29letí zaujímali nejvyšší mezikrajský podíl v kraji Plzeňském.

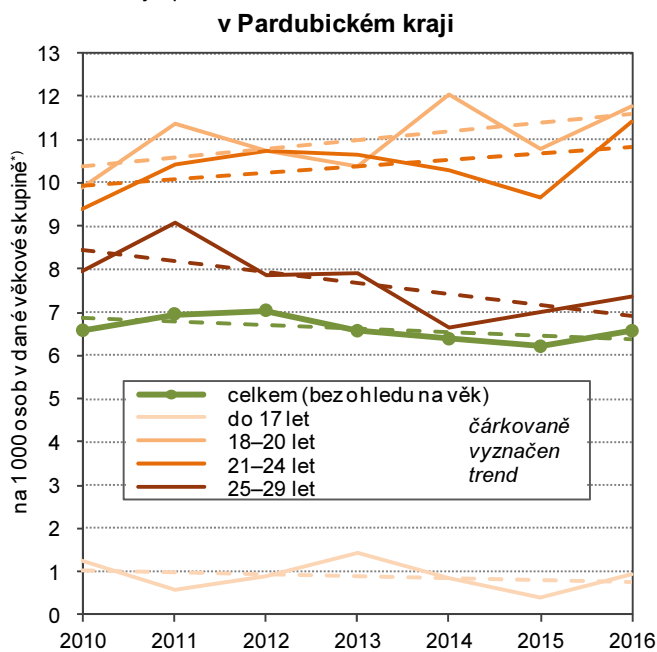
Při hodnocení vývoje a územního srovnání věkové struktury řidičů, kteří způsobili dopravní nehodu, je třeba brát v úvahu i částečný vliv demografických změn (posuny ve věkové skladbě populace i rozdíly ve věkové struktuře mezi regiony). Proto byl proveden rovněž **přepočít na tisíc obyvatel** v hodnocených věkových kategoriích – viz následující grafy. Tento pohled však nezohledňuje, jakou měrou jsou mezi obyvatelstvem dané věkové kategorie zastoupeny osoby vlastníci řidičské oprávnění, resp. jejich dopravní výkony; v úvahu je třeba vzít i to, že viníky dopravních nehod na území regionu jsou často osoby, které zde nebydlí.

Z následujícího levého grafu je patrný rostoucí trend počtu nehod na 1 000 obyvatel ve věkových skupinách 18 až 20 i 21 až 24 let při zřetelně klesajícím trendu v kategorii 25 až 29 let a jen mírně se snižujícím podílu ve skupině mladších 17 let. Celkový počet nehod zaviněných řidiči motorových vozidel v kraji vztážený na 1 000 obyvatel 15letých a starších se pozvolna snižuje.

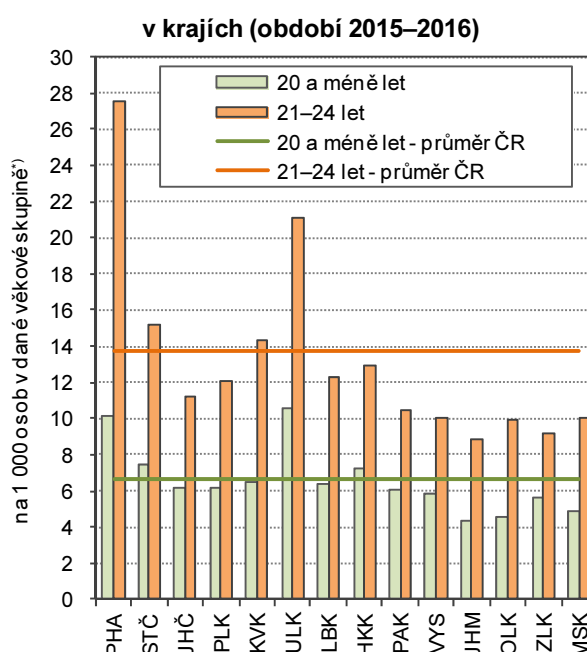
Jak již bylo uvedeno výše, ve věkové struktuře viníků dopravních nehod se vyznačuje nejnižšími podíly nejmladších osob Hlavní město Praha, avšak po přepočtu na 1 000 obyvatel je zde situace zcela opačná. Nadprůměrně jsou zastoupeny nehody způsobené mladými řidiči motorových vozidel v přepočtu na tisíc obyvatel dané věkové kategorie též v kraji Ústeckém (viz pravý graf). Pardubický kraj se v tomto ohledu řadí pod republikový průměr.

Dopravní nehody zaviněné řidičem motorového vozidla podle věku řidiče

Pramen: Policejní prezidium ČR



^{*)} v kategorii celkem na 1 000 osob 15letých a starších, v kategorii do 17 let na 1 000 osob ve věku 15–17 let



^{*)} v kategorii 20 a méně let na 1 000 osob ve věku 15–20 let, v kategorii 21–24 let na 1 000 osob stejného věku

Pardubický kraj se řadí k regionům s podprůměrným podílem všech hlášených dopravních nehod na tisíc obyvatel (7,2 nehod v roce 2016 představuje pátou nejnižší mezikrajskou hodnotu). Procento závažných nehod spojených se **zraněním či usmrcením** (bez ohledu na věk postižené osoby) je zde však dlouhodobě nadprůměrné. V roce 2016 se 1 204 závažných nehod podílelo na všech nehodách v kraji jednou třetinou a jednalo se zároveň o třetí nejvyšší podíl v mezikrajském srovnání. Děti do 15 let se na lehce zraněných při dopravních nehodách v kraji podílejí 7 až 8 procenty, mezi těžce zraněnými se jejich podíl pohybuje kolem 4 až 5 %, mezi usmrcenými jsou zastoupené naštěstí pouze ojediněle (viz následující tabulka).

V mezikrajském srovnání nacházíme nejvyšší zastoupení dětí do 15 let mezi usmrcenými při dopravních nehodách v kraji Karlovarském (s ohledem na meziroční výkyvy hodnoceno v úhrnu let 2010 až 2016 – viz též následující graf vpravo), mezi těžce zraněnými je nejvyšší podíl dětí v kraji Libereckém a mezi lehce zraněnými v kraji Ústeckém. V Pardubickém kraji patří podíl dětí do 15 let mezi usmrcenými či zraněnými k nejnižším v mezikrajském srovnání.



Následky dopravních nehod

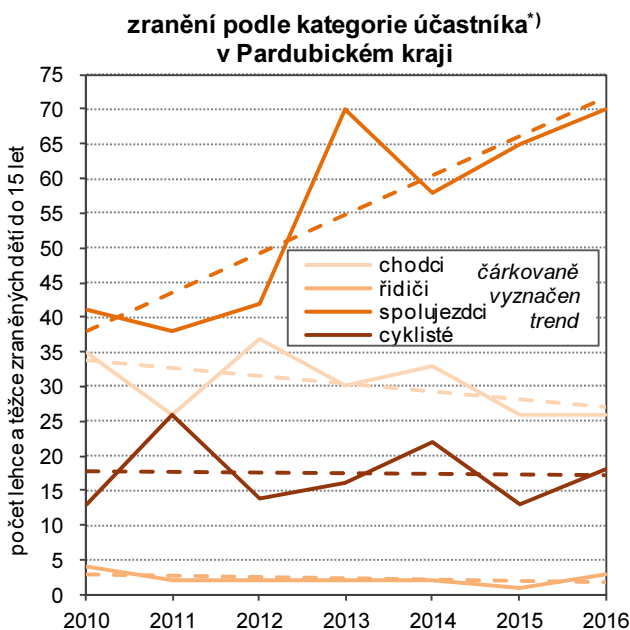
Pramen: Policejní prezidium ČR

	2010	2011	2012	2013	2014	2015	2016	2010–2016 (%)
Usmrcené osoby								
Celkem	60	48	42	35	34	46	38	x
z toho děti do 15 let	2	-	-	-	1	1	-	100,0
v %	3,3	-	-	-	2,9	2,2	-	x
v tom podle kategorie účastníka silničního provozu:								
chodci	1	-	-	-	-	-	-	25,0
řidiči (mimo jízdní kolo)	-	-	-	-	-	-	-	-
spolujezdci (mimo jízdní kolo)	1	-	-	-	1	1	-	75,0
cyklisté včetně spolujezdců na jízdním kole	-	-	-	-	-	-	-	-
Těžce zraněné osoby								
Celkem	141	155	138	149	154	163	142	x
z toho děti do 15 let	6	6	5	6	7	7	7	100,0
v %	4,3	3,9	3,6	4,0	4,5	4,3	4,9	x
v tom podle kategorie účastníka silničního provozu:								
chodci	4	3	2	2	4	4	2	47,7
řidiči (mimo jízdní kolo)	2	-	-	-	1	-	-	6,8
spolujezdci (mimo jízdní kolo)	-	1	-	3	1	1	3	20,5
cyklisté včetně spolujezdců na jízdním kole	-	2	3	1	1	2	2	25,0
Lehce zraněné osoby								
Celkem	1 141	1 269	1 273	1 356	1 430	1 379	1 434	x
z toho děti do 15 let	87	86	90	112	108	98	110	100,0
v %	7,6	6,8	7,1	8,3	7,6	7,1	7,7	x
v tom podle kategorie účastníka silničního provozu:								
chodci	31	23	35	28	29	22	24	27,8
řidiči (mimo jízdní kolo)	2	2	2	2	1	1	3	1,9
spolujezdci (mimo jízdní kolo)	41	37	42	67	57	64	67	54,3
cyklisté včetně spolujezdců na jízdním kole	13	24	11	15	21	11	16	16,1

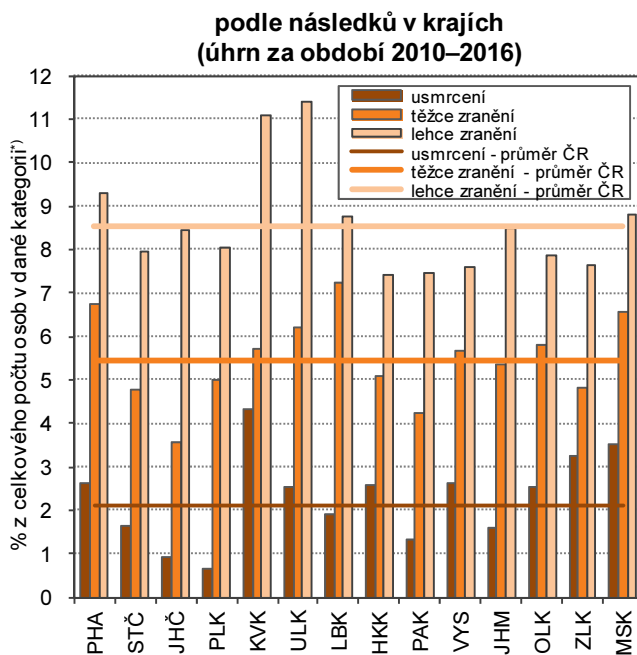
Děti zraněné při dopravních nehodách jsou nejčastěji v pozici spolujezdců (s výrazně rostoucím trendem počtu), následují zranění chodci (s klesajícím trendem), cyklisté (s jen nepatrným poklesem počtu) a nejméně početná mezi zraněnými dětmi do 15 let je skupina řidičů (viz následující graf vlevo).

Zraněné a usmrcené děti do 15 let při dopravních nehodách v letech 2010–2016

Pramen: Policejní prezidium ČR



^{*)} v kategorii řidičů a spolujezdců mimo jízdní kolo, v kategorii cyklistů včetně spolujezdců na jízdním kole



^{*)} podíl usmrcených, těžce, lehce zraněných dětí do 15 let na celkovém počtu usmrcených, těžce, lehce zraněných