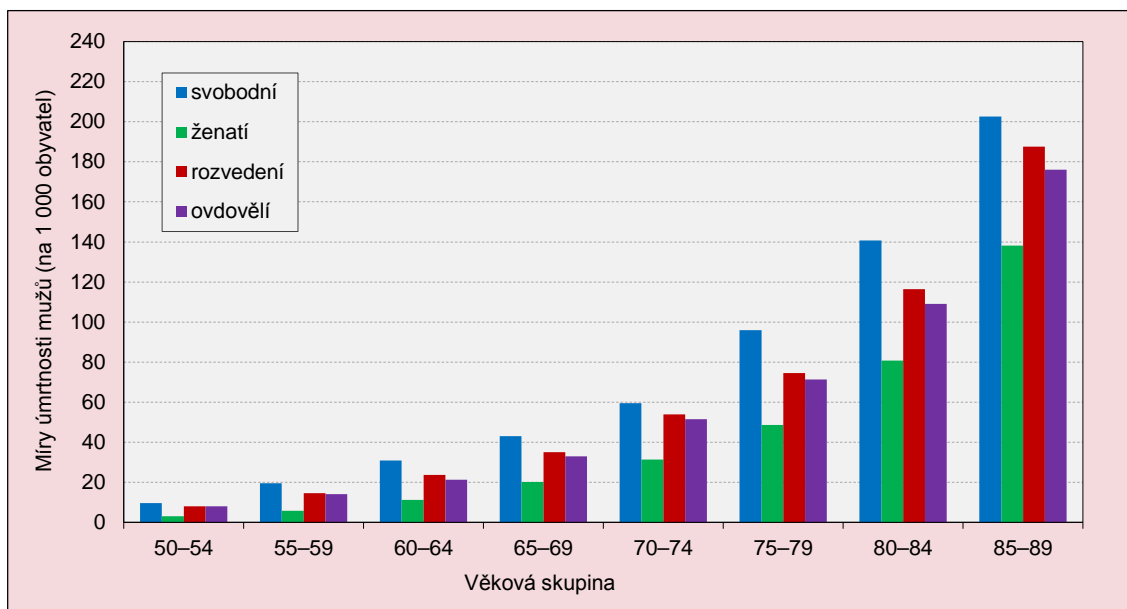


4. Zemřelí podle dalších charakteristik

4.1 Úmrtnost podle rodinného stavu a pohlaví

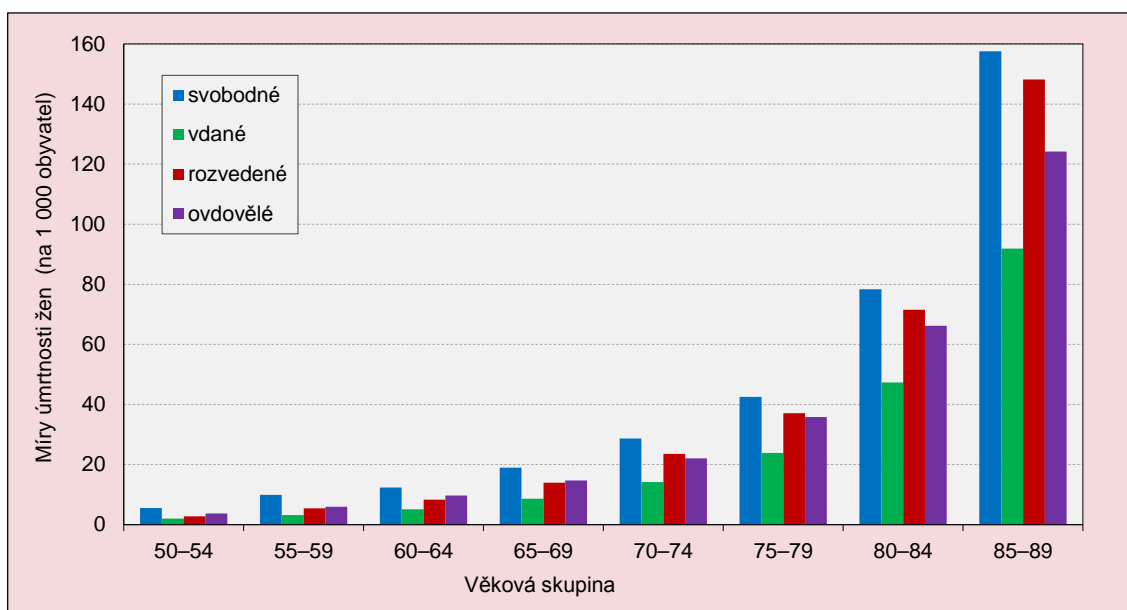
Při zhodnocení měř úmrtnosti podle rodinného stavu je nutné si uvědomit, že pouze v případě rodinného stavu svobodný(á) byl daný člověk skutečně celý život svobodný. V případě ostatních rodinných stavů mohlo docházet dokonce i k vícenásobné změně stavů¹². S ohledem na četnost úmrtí v pětiletých věkových kategoriích rodinných stavů byla analyzována pouze subpopulace ve věku 50–89 let.

Graf 12 Míry úmrtnosti¹⁾ mužů podle rodinného stavu a věkových skupin v roce 2016 (na 1 000 obyvatel)



1) Počet zemřelých mužů podle rodinného stavu a věkové skupiny na 1 000 mužů středního stavu daného rodinného stavu a věkové skupiny. Střední stav 1. 7. 2016 byl vypočítán jako průměr koncových stavů 31. 12. 2015 a 31. 12. 2016.

Graf 13 Míry úmrtnosti¹⁾ žen podle rodinného stavu a věkových skupin v roce 2016 (na 1 000 obyvatel)



1) Počet zemřelých žen podle rodinného stavu a věkové skupiny na 1 000 žen středního stavu daného rodinného stavu a věkové skupiny. Střední stav 1. 7. 2016 byl vypočítán jako průměr koncových stavů 31. 12. 2015 a 31. 12. 2016.

¹² Z hlášení o úmrtí je možné zjistit pouze aktuální rodinný stav zemřelého bez informace o délce jeho trvání.

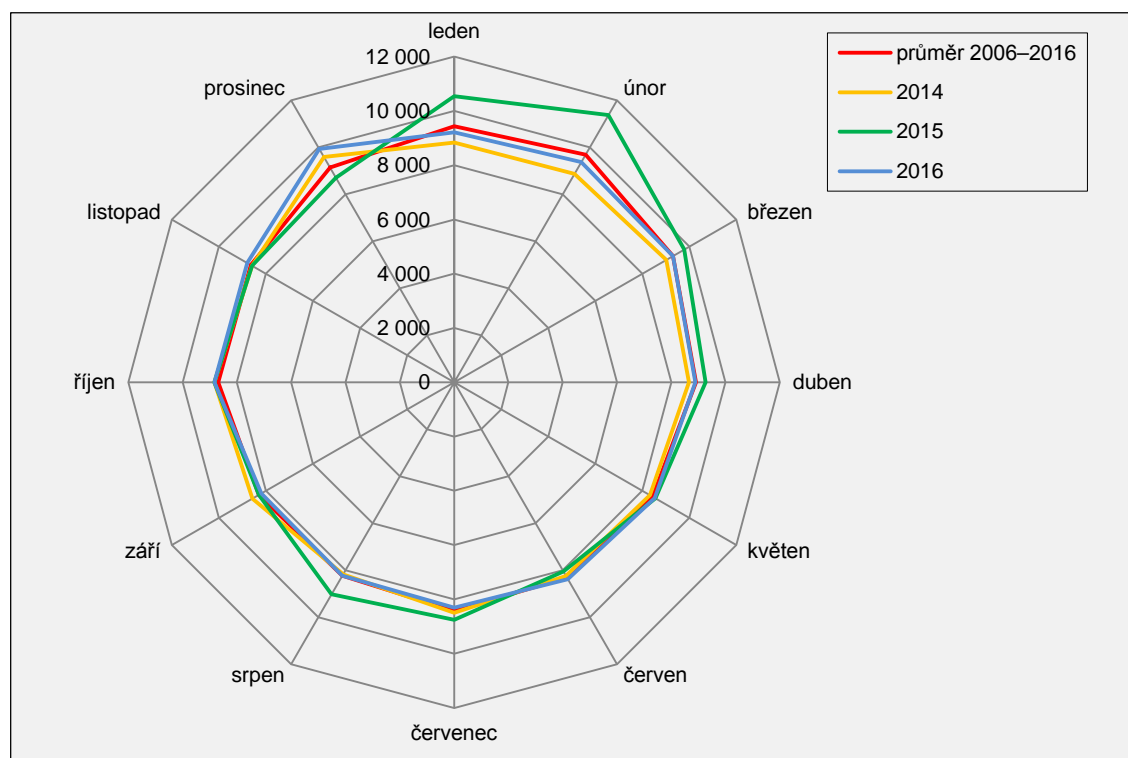
Míry úmrtnosti svobodných mužů byly ve všech věkových skupin ze subpopulace 50–89 let v roce 2016 nejvyšší ze všech rodinných stavů (graf 12). Naopak ženatí muži dosahovali vždy nejnižší úrovně úmrtnosti. Intenzita úmrtnosti u ovdovělých a rozvedených byla obdobná s tím, že ovdovělí dosahovali nižší úrovně úmrtnosti. Většinu svého života totiž reálně prožili v manželském svazku. Při srovnání let 2006 a 2016 míry úmrtnosti mužů klesaly (viz přílohová tabulka 16) ve všech rodinných stavech a uvedených věkových skupinách.

U žen byla situace obdobná. Ve všech věkových skupinách dosahovaly v roce 2016 nejvýše míry úmrtnosti u svobodných žen (graf 13) a naopak ženy s rodinným stavem „vdaná“ měly v roce 2016, stejně jako muži, ve všech věkových subpopulacích nejnižší intenzitu úmrtnosti. Ovdovělé ženy měly druhé nejlepší úmrtnostní poměry ve věkových kategoriích mezi 70 až 94 lety, zatímco u věků 50–69 let na tom byly hůře než rozvedené. Pravděpodobně ovdovění pro ženy v nižším věku vede k horší úrovni úmrtnosti než při ztrátě manžela ve starším věku. I v případě žen došlo ve většině věkových skupin v kombinaci s rodinným stavem k poklesu úrovně úmrtnosti mezi roky 2006 a 2016 (viz přílohová tabulka 17).

4.2 Zemřelí podle měsíce úmrtí

Nejvíce obyvatel ČR umírá v zimních měsících. Po očištění na stejný počet dní v měsíci to bylo za období 2006–2016 v průměru nejvíce v únoru (9 690), lednu (9 438), březnu (9 305) a prosinci (9 136). Naopak nejméně v srpnu (8 235), září (8 302) a červnu (8 313). Vyšší počty zemřelých v zimních měsících obvykle souvisí s vyšším počtem respiračních onemocnění a chřipkovou epidemií. Vzhledem k tomu, že se jedná o přelom roku, tak přítomnost nebo naopak absence chřipkové epidemie může značně ovlivnit odlišné počty zemřelých v jednotlivých kalendářních letech a následně i intenzitní ukazatele.

Graf 14 Zemřelí podle měsíce¹⁾ úmrtí v letech 2006–2016



1) Po standardizaci na stejný počet kalendářních dní v měsíci.

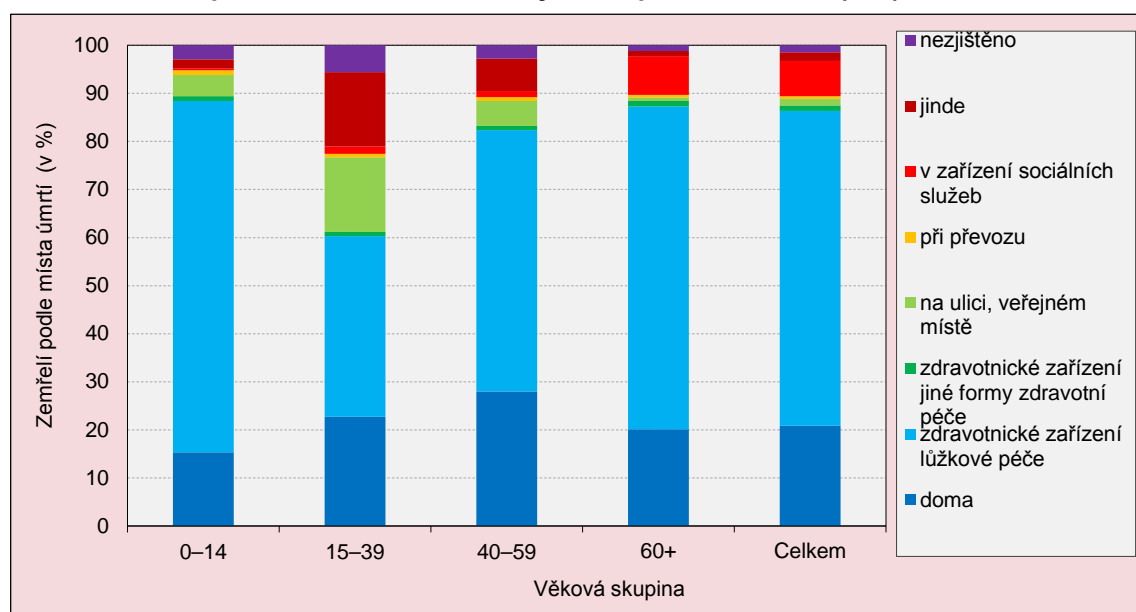
Například v prvních měsících roku 2014 chřipková epidemie nepropukla a počet zemřelých tak byl rekordně nízký. Za období leden–březen zemřelo v roce 2014 nejméně obyvatel ze všech let z období 2006–2016, což bylo o 6 % méně než průměr z poslední dekády. Chřipková epidemie přišla až na začátku roku 2015 a vedla k nejvyššímu počtu úmrtí za první tři měsíce roku ve sledovaném období (nárůst oproti průměru o

11,5 %). Také v úhrnném pohledu na celý kalendářní rok byl rok 2015 rokem, kdy zemřelo nejvíce obyvatel ze sledovaného období. Vyšší počet zemřelých dokonce vedl k poklesu naděje dožití při narození u žen. Rok 2016 se z hlediska sezónnosti úmrtí velmi blížil průměrným hodnotám z období 2006–2016. Pouze v prosinci 2016 byl počet úmrtí o 8,7 % vyšší než dlouhodobý průměr, což opět korespondovalo s epidemiologickou situací (chřipková epidemie).

4.3 Zemřelí podle místa úmrtí

Nejčastějším místem úmrtí¹³ byla v roce 2016 zdravotnická zařízení lůžkové péče s 65,5 % všech úmrtí. Doma zemřelo 20,9 % všech zemřelých. Dalším čteněji zastoupeným místem úmrtí byly s odstupem zařízení sociálních služeb s 7,3 %. Srovnatelná data jsou dostupná od roku 2013 a za dané čtyři roky k žádným významným posunům ve struktuře zemřelých podle místa úmrtí nedošlo. Rozdíl přesahující jeden procentní bod se týkal pouze podílu zemřelých v zařízeních sociálních služeb, kde zemřelo oproti roku 2013 o 1,7 p. b. více obyvatel.

Graf 15 Zemřelí podle místa úmrtí a věkových skupin v roce 2016 (v %)



Z pohledu zemřelých podle věku osoby spadající do nejmladší věkové kategorie 0–14 let častěji než celá populace zemřely ve zdravotnických zařízeních lůžkové péče a na ulici či jiném veřejném místě. Obyvatelé ve věkových skupinách 15–39 a 40–59 let zemřeli také častěji na ulici a jiném veřejném místě oproti průměru za celou populaci, ale méně často ve zdravotnických zařízeních lůžkové péče. Nejstarší subpopulace 60letých a starších naopak umírala na ulici či jiném veřejném místě méně často než celá populace, ale zato častěji v zařízení sociálních služeb.

4.4 Zemřelí podle státního občanství a státu narození

Počet zemřelých osob s cizím státním občanstvím vzrostl mezi roky 2006 a 2016 z 281 na 627 a jejich podíl na všech zemřelých z 0,27 % na 0,58 % (tab. 4). Nejčastěji se v roce 2016 jednalo o občany Polska (129), Ukrajiny (110) a Slovenska (95), kteří dohromady tvořili více než polovinu všech zemřelých cizinců. Tato trojice občanství byla mezi třemi nejčastějšími v každém roce z období 2007–2016. Pouze v roce 2006 se do první trojice dostali na úkor občanů Ukrajiny občané Bulharska. Mezi další cizince s vyššími počty úmrtí v ČR ve sledované dekádě patřili ještě občané Ruska, Německa a Vietnamu.

¹³ Informace z „Listu o prohlídce zemřelého“. Číselník úmrtí je v současné podobě platný od roku 2013.

Tab. 4 Zemřelí podle státního občanství¹⁾ v letech 2006–2016

Rok	Zemřelí cizinci	Podíl zemřelých cizinců (v %)	ČR	Polsko	Ukrajina	Slovensko	Rusko	Německo
2006	281	0,27	104 160	37	28	44	14	19
2007	287	0,27	104 349	46	43	45	9	15
2008	299	0,28	104 649	55	53	33	27	21
2009	332	0,31	107 089	48	46	68	25	18
2010	356	0,33	106 488	48	61	66	24	20
2011	404	0,38	106 444	66	67	65	31	25
2012	561	0,52	107 628	92	77	123	35	38
2013	534	0,49	108 626	100	71	96	34	29
2014	560	0,53	105 105	84	89	106	47	33
2015	642	0,58	110 531	115	102	126	40	39
2016	627	0,58	107 123	129	110	95	58	42

1) Výběr a řazení občanství podle četnosti v roce 2016

Počet zemřelých obyvatel ČR, kteří se narodili mimo naše území, byl výrazně vyšší než počet zemřelých s cizím státním občanstvím. Mezi roky 2012 (první dostupný rok) a 2014 vzrostl z 5 177 na 6 423, poté poklesl na 6 001 v roce 2016 (tab. 5). Podobně se vyvíjel i podíl zemřelých narozených mimo území ČR, když nejprve narostl z 4,79 % na 6,08 % mezi roky 2012 a 2014 a následně poklesl na 5,57 % v posledním sledovaném roce. Nejčastěji se jednalo o zemřelé, kteří se narodili na Slovensku (v roce 2016 3 781 případů a 63,0 % z celku). Mezi další početnější státy narození zemřelých v roce 2016 patřila Ukrajina (658 úmrtí), Polsko (375), Rumunsko (224) a Německo (141). Tato pětice zemí se mezi pěti nejpočetnějšími cizími státy z pohledu státu narození zemřelých obyvatel ČR objevila každý rok s výjimkou roku 2015, kdy se do první pětice dostalo Maďarsko (143 zemřelých) místo Německa, a roku 2014, kdy Rusko (150) nahradilo opět Německo.

Tab. 5 Zemřelí podle státu narození¹⁾ v letech 2012–2016

Rok	Zemřelí narození v cizině	Podíl zemřelých narozených v cizině (v %)	ČR	Slovensko	Ukrajina	Polsko	Rumunsko	Německo
2012	5 177	4,79	103 012	3 250	561	323	166	121
2013	6 079	5,57	103 081	3 845	608	377	252	144
2014	6 423	6,08	99 242	4 022	668	313	231	148
2015	6 419	5,77	104 754	4 103	667	361	279	136
2016	6 001	5,57	101 749	3 781	658	375	224	141

1) Výběr a řazení státu narození podle četnosti v roce 2016. Údaje jsou dostupné až od roku 2012.

