

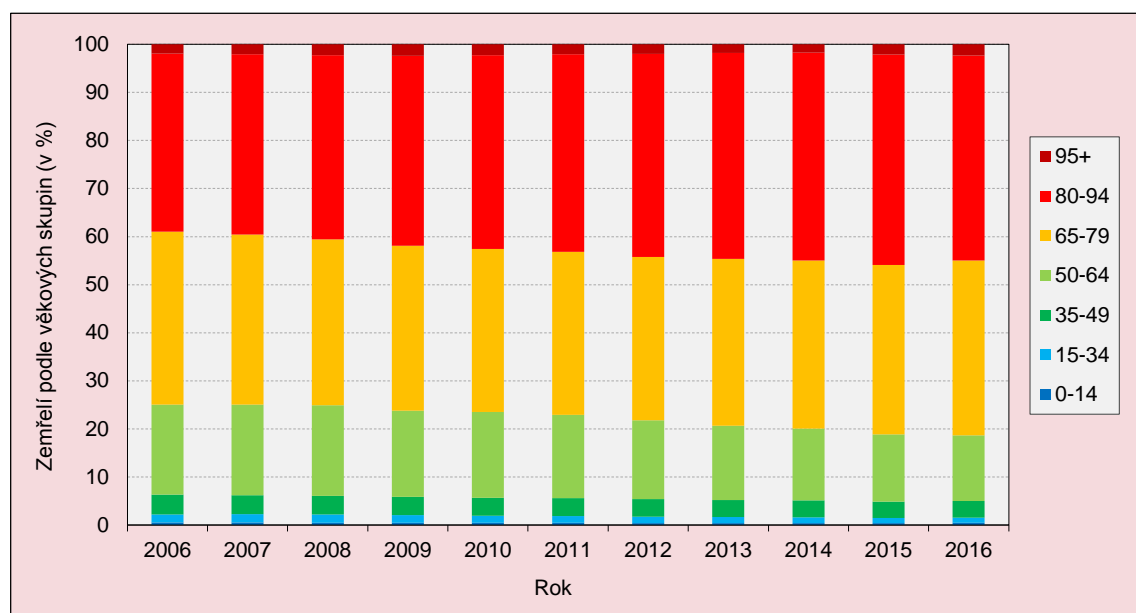
## 2. Zemřelí podle pohlaví a věku

Počet zemřelých se v letech 2006 až 2016 pohyboval mezi 104 441 a 111 173. Minimální hodnoty bylo dosaženo už v prvním sledovaném roce a maximální v roce 2015. Tento počet ovlivňuje nejen intenzita úmrtnosti, ale i věková struktura populace. Vzhledem k populačnímu stárnutí (mezi roky 2006 a 2016 narostl podíl obyvatel ve věku 65 let a více z 14,4 % na 18,8 %) se počet zemřelých mohl zvyšovat, i když intenzita úmrtnosti klesala.

**Tab. 1 Zemřelí podle pohlaví a věkových skupin v letech 2006–2016**

Rok	Zemřelí celkem	Pohlaví		Věková skupina						
		Muži	Ženy	0-14	15-34	35-49	50-64	65-79	80-94	95+
2006	104 441	52 706	51 735	559	1 735	4 313	19 580	37 531	38 701	2 022
2007	104 636	52 719	51 917	561	1 826	4 068	19 798	36 955	39 285	2 143
2008	104 948	53 076	51 872	521	1 821	4 051	19 792	36 158	40 256	2 349
2009	107 421	54 080	53 341	539	1 688	4 066	19 293	36 819	42 455	2 561
2010	106 844	54 150	52 694	508	1 598	3 980	19 055	36 256	43 004	2 443
2011	106 848	54 141	52 707	470	1 557	3 940	18 535	36 204	43 941	2 201
2012	108 189	54 550	53 639	458	1 445	3 946	17 702	36 778	45 725	2 135
2013	109 160	55 098	54 062	419	1 435	3 856	16 850	37 851	46 820	1 929
2014	105 665	53 740	51 925	421	1 272	3 733	15 741	37 001	45 690	1 807
2015	111 173	55 934	55 239	436	1 229	3 742	15 532	39 183	48 722	2 329
2016	107 750	54 880	52 870	483	1 197	3 694	14 710	39 229	45 951	2 486

**Graf 1 Zemřelí podle věkových skupin v letech 2006–2016 (v %)**



Úmrtí mužů byla v každém roce sledovaného období častější než úmrtí žen a to o 1,3 % (2015) až 3,8 % (2016). Z pohledu patnáctiletých věkových skupin<sup>6</sup> se na všech úmrtích nejvíce podílela v celém zkoumaném období subpopulace ve věku 80–94 let, přičemž její zastoupení narostlo z 37,1 % na 42,6 %. Jednalo se věkovou kategorii, kde nejvíce umíraly ženy, zatímco u mužů byl nejčastější věk zemřelého 65–79 let a zemřelí ve věku 80–94 let tvořili druhou nejčastější skupinu úmrtí. Poté následovala z pohledu celé populace věková skupina 65–79 let, jejíž podíl se pohyboval mezi 33,9 % až 36,4 %. Nejvýrazněji rostl podíl úmrtí u osob ve věku 95 let a více a to z 1,9 % na 2,3 %. Nejvýraznější relativní pokles byl sledován ve

<sup>6</sup> Podrobnější členění zemřelých podle pohlaví a pětiletých věkových skupin viz přílohové tabulky 1 a 2.

věkových skupinách 15–34 let (z 1,7 % na 1,1 %) a 50–64 let (z 18,7 % na 13,7 %), což lze z části vysvětlit změnami ve věkovém složení populace.

## 2.1 Úmrtnost podle pohlaví a věku

Míra úmrtnosti je obecně relativně vysoká v prvním roce života, poté následuje pokles k minimálním hodnotám v dětském věku vystřídáný nárůstem až po nejvyšší věkové kategorii. V případě mužů se míry úmrtnosti při srovnání let 2006 a 2016 snižovaly téměř ve všech věkových kategoriích. Absolutně se míry úmrtnosti nejvíce snižovaly v nejstarších věkových skupinách (80 let a více). Např. u mužů ve věku 90–94 let z 300,6 ‰ na 259,8 ‰. Největší relativní pokles intenzity úmrtnosti při srovnání let 2006 a 2016 byl ale identifikován u chlapců ve věku 5–9 (o 58,5 %) a 10–14 let (o 40,0 %). Významný pokles byl i u mužů ve věku 50–54 let (o 35,2 %).

U žen byl nárůst intenzity úmrtnosti ve srovnání let 2006 a 2016 zaznamenán u věkových skupin 10–14 a 25–29 let, ovšem v těchto věkových skupinách byl počet úmrtí velmi nízký a míry tak mohou být ovlivněny náhodnými výkyvy ve srovnávaných letech. Největší absolutní pokles měr úmrtnosti se stejně jako u mužů týkal věkové skupiny 90–94 let – z 251,3 ‰ na 215,7 ‰. Relativní pokles intenzity úmrtnosti byl nejvyšší ve věkových skupinách 5–9 (o 28,3 %), 40–44 (o 27,4 %) a 75–79 let (o 26,2 %).

**Tab. 2 Míry úmrtnosti podle pohlaví a věkových skupin v letech 2006, 2011 a 2016 (na 1 000 obyvatel)**

Věková skupina	Muži			Ženy			Index muži / ženy		
	2006	2011	2016	2006	2011	2016	2006	2011	2016
hmů <sup>1)</sup>	10,5	10,5	10,6	9,8	9,9	9,8	1,1	1,1	1,1
0	4,0	3,0	3,2	2,7	2,2	2,5	1,5	1,3	1,3
1-4	0,2	0,2	0,2	0,2	0,1	0,2	1,2	1,8	1,0
5-9	0,2	0,1	0,1	0,1	0,1	0,1	2,1	1,2	1,2
10-14	0,2	0,1	0,1	0,1	0,1	0,1	2,6	0,8	1,0
15-19	0,6	0,5	0,4	0,2	0,2	0,2	3,1	2,1	2,0
20-24	0,9	0,8	0,7	0,3	0,3	0,2	3,2	2,9	3,3
25-29	0,8	0,8	0,7	0,3	0,2	0,3	3,2	3,2	2,4
30-34	1,0	1,0	0,8	0,4	0,4	0,4	2,4	2,4	2,1
35-39	1,5	1,3	1,2	0,7	0,6	0,6	2,1	2,2	1,9
40-44	2,5	2,2	1,8	1,3	1,1	0,9	2,0	1,9	1,9
45-49	4,6	3,6	3,2	2,0	1,7	1,6	2,3	2,1	2,0
50-54	7,9	6,8	5,1	3,3	2,9	2,5	2,4	2,4	2,0
55-59	12,2	11,2	9,3	5,4	4,8	4,2	2,3	2,3	2,2
60-64	19,6	17,9	15,3	8,6	7,6	6,7	2,3	2,3	2,3
65-69	28,0	26,6	24,2	13,3	12,5	11,2	2,1	2,1	2,2
70-74	42,5	37,8	36,8	23,1	20,3	18,6	1,8	1,9	2,0
75-79	68,3	61,1	55,2	43,2	37,1	31,9	1,6	1,6	1,7
80-84	112,2	100,5	90,5	81,2	73,1	62,9	1,4	1,4	1,4
85-89	183,0	170,4	155,1	141,7	135,6	123,4	1,3	1,3	1,3
90-94	300,6	267,6	259,8	251,5	226,5	215,7	1,2	1,2	1,2
95+	363,2	399,8	388,9	360,9	364,8	335,0	1,0	1,1	1,2

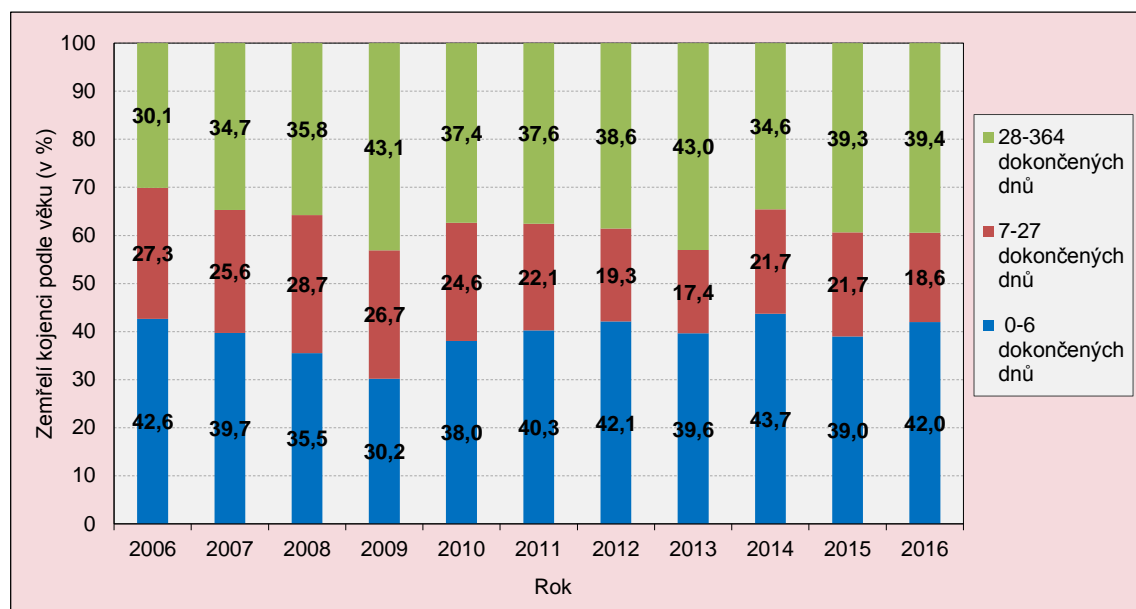
1) Hrubá míra úmrtnosti je definována jako podíl zemřelých ke střednímu stavu obyvatelstva (v promilách).

Intenzita úmrtnosti u mužů je vyšší než u žen ve všech věkových skupinách. Nejvýraznější byla mužská nadúmrtost ve věkových skupinách 15–19, 20–24 a 25–29 let. Například u 20–24 letých mužů byla v roce 2016 úmrtnost 3,3x vyšší než u stejně starých žen. Naopak nejmenší rozdíly byly v nejstarších věkových kategoriích a v dětském věku. U osob ve věku 90 let a více v roce 2016 převyšovala úmrtnost mužů úmrtnost žen pouze 1,2x.

## 2.2 Kojenecká úmrtnost

Počet zemřelých kojenců (dětí do 1 roku) se mezi roky 2006 a 2016 pohyboval v rozmezí 263–360. Po poklesu v letech 2007–2014 z 360 na 263 narostl v posledních dvou letech na 317 (viz přílohová tabulka 5)<sup>7</sup>. Nejvíce kojenců umírá hned v prvních dnech života. Kojenci, kteří zemřeli ve věku pouze 0–6 dnů (tzv. časný novorozenecký věk), tvoří zhruba 40 % zemřelých kojenců. Děti novorozeneckého věku, které se nedožily 28. dne života, naplňovaly ve sledovaném období každoročně 60 až 70 % celkového počtu zemřelých kojenců. Ostatní (obvykle necelých 40 %) zemřeli kojenci se dožili věku v intervalu 28 až 364 dnů.

Graf 2 Zemřelí kojenci podle věku v letech 2006–2016 (v %)



Tab. 3 Míry kojenecké úmrtnosti<sup>1)</sup> podle věku v letech 2006–2016

Rok	do 1 roku	0 dnů	0-6 dokončených dnů	7-27 dokončených dnů	0-27 dokončených dnů	28-364 dokončených dnů
2006	3,3	0,5	1,4	0,9	2,3	1,0
2007	3,1	0,5	1,2	0,8	2,1	1,1
2008	2,8	0,4	1,0	0,8	1,8	1,0
2009	2,9	0,4	0,9	0,8	1,6	1,2
2010	2,7	0,4	1,0	0,7	1,7	1,0
2011	2,7	0,4	1,1	0,6	1,7	1,0
2012	2,6	0,4	1,1	0,5	1,6	1,0
2013	2,5	0,4	1,0	0,4	1,4	1,1
2014	2,4	0,4	1,0	0,5	1,6	0,8
2015	2,5	0,5	1,0	0,5	1,5	1,0
2016	2,8	0,5	1,2	0,5	1,7	1,1

1) Počet zemřelých v daném věku na 1 000 živě narozených dětí.

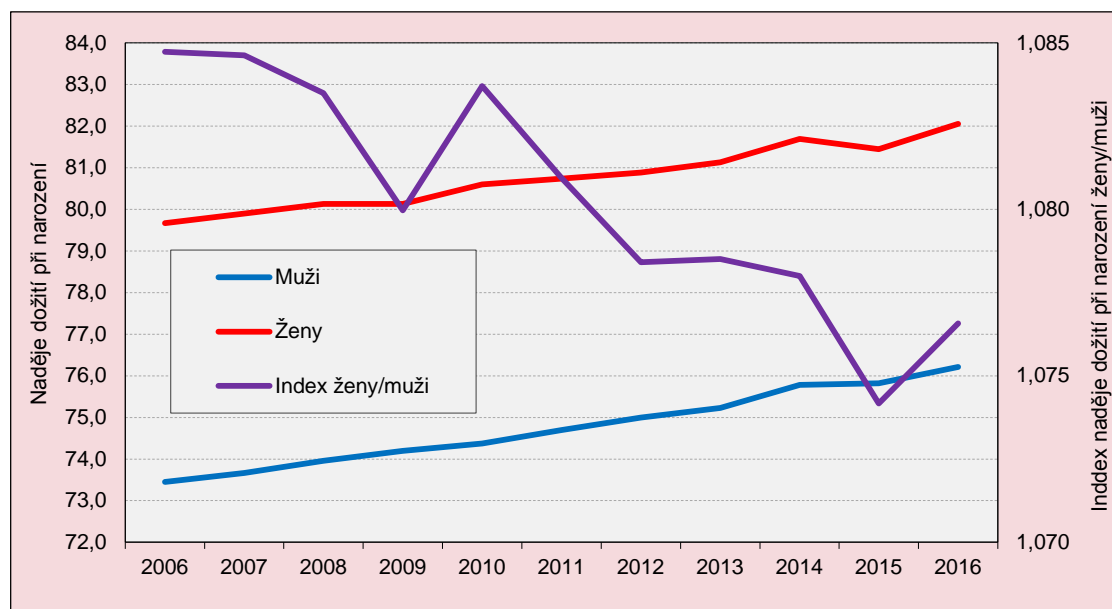
Míra kojenecké úmrtnosti poklesla mezi roky 2006 a 2014 z 3,3 ‰ na 2,4 ‰ (tab. 3). Na snížení intenzity kojenecké úmrtnosti se podílel zejména pokles novorozenecké úmrtnosti (0–27 dokončených dnů) z 2,3 ‰ na 1,6 ‰. V posledních dvou letech míra kojenecké úmrtnosti vzrostla na 2,8 ‰ v roce 2016. Za nárůstem stálo zvýšení úrovně novorozenecké i ponovorozenecké úmrtnosti.

<sup>7</sup> Vývoj počtu zemřelých kojenců je částečně ovlivněn i vývojem počtu živě narozených dětí. V posledních třech letech počet živě narozených dětí roste.

## 2.3 Naděje dožití podle věku

Naděje dožití (střední délka života) při narození vzrostla mezi roky 2006 a 2016 u mužů z 73,4 na 76,2 let a v případě žen z 79,7 na 82,1 let. K meziročnímu poklesu došlo pouze u žen v roce 2015 (o 0,2 roku) a k nepatrnému i v roce 2009 (o 0,01 roku). Průměrné meziroční tempo růstu naděje dožití při narození bylo u mužů 0,28 let, u žen 0,24 let. V relativním vyjádření se ukazatel zvýšil v poslední dekádě o 3,8 % u mužů a o 3,0 % u opačného pohlaví. Tento vývoj vedl ke snížení rozdílu naděje dožití při narození podle pohlaví. V roce 2006 byla u žen o 8,5 % vyšší než u mužů, zatímco o deset let později o 7,7 %.

**Graf 3 Naděje dožití při narození podle pohlaví v letech 2006–2016**



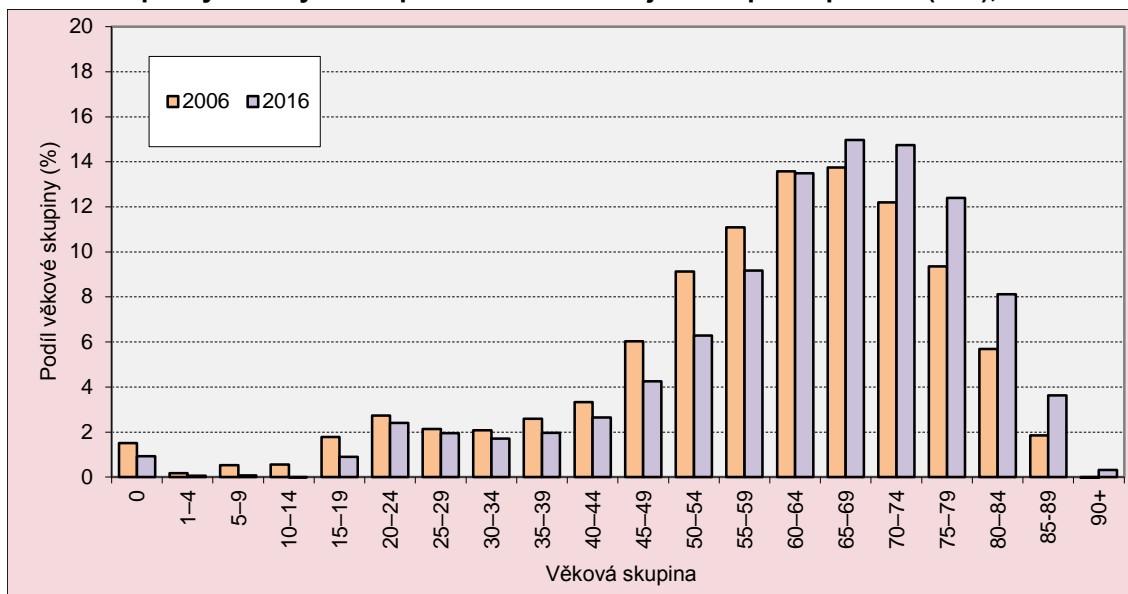
Podrobnější data o naději dožití v dalších vybraných věcích jsou uvedeny v přílohových tabulkách 6 a 7. Z nich vyplývá, že relativně více se prodlužuje naděje dožití ve vyšších věcích. Například zatímco ve věku 20 let se ve sledovaném období naděje dožití zvýšila u mužů o 4,8 % a u žen o 3,9 %, tak ve věku 80 let to bylo již o 20,3 % u mužů a o 21,7 % v případě žen.

Naděje dožití byla u žen vyšší téměř ve všech sledovaných věcích s výjimkou (v některých letech) těch nejvyšších. Relativně největší rozdíl ve prospěch žen byl pozorován mezi 60. a 70. rokem života (okolo 22 %), poté klesal. V nejvyšších věcích si byly naděje dožití mužů a žen blízké.

Rozdíly v naději dožití při narození podle pohlaví lze analyzovat i podle příspěvků jednotlivých věkových skupin k těmto rozdílům (graf 4). Tyto příspěvky je možné spočítat z ukazatelů úmrtnostních tabulek. Diference mezi střední délkou života při narození podle pohlaví se snížila z 6,22 let na 5,84 mezi roky 2006 a 2016. Zatímco na začátku období se na tomto rozdílu z 50,6 % podílely rozdílné úrovně úmrtnosti mužů a žen ve věkové skupině 55–74 let, tak o deset let později se koncentrace příspěvků přesunula do vyššího věku – za 55,6 % rozdílu stála úmrtnost ve věku 60–79 let. Nejvíce vzrostla váha u pětileté věkové skupiny 75–79 let, kde došlo k nárůstu z 9,4 % na 12,4 % při srovnání let 2006 a 2016.

Obdobným způsobem lze vyhodnotit i příspěvky věkových skupin k rozdílu v naději dožití při narození mezi roky 2006 a 2016 obou jednotlivých pohlaví (graf 5). Příspěvky věkových skupin k růstu naděje dožití u mužů v poslední dekádě nebyly koncentrovány pouze do vysokých věků (nad 75 let) jako u žen, ale týkaly se spíše středního věku (graf 5). Věkové skupiny mezi věkem 50 a 64 let mohly za 32,8 % rozdílu u mužů. V případě žen přispěl pokles úmrtnosti ve věkových skupinách 75–89 let k vysvětlení 46,1 % rozdílu mezi roky 2006 a 2016.

**Graf 4 Příspěvky věkových skupin k rozdílu v naději dožití podle pohlaví (v %), 2006 a 2016**



**Graf 5 Příspěvky věkových skupin k rozdílu v naději dožití mezi roky 2006 a 2016 (v %)**

