

# 1. Demografické charakteristiky

V souvislosti s úpravou území vojenského újezdu Březina došlo k 1. 1. 2016 ke změně hranice kraje, což se projevilo zmenšením jeho území o 722 ha a snížením počtu obyvatel kraje o 2 osoby. Vzhledem k tomu, že se nejedná o významnou změnu, jsou v této analýze všechny údaje publikovány podle územní struktury platné v příslušném roce. Demografické údaje přepočtené v celé časové řadě na území kraje (okresů, správních obvodů) platné k 1. 1. 2016 jsou k dispozici v Demografické ročence krajů (okresů, správních obvodů), kterou naleznete na našich internetových stránkách v nabídce Statistiky / Obyvatelstvo.

## Vývoj počtu juniorů, změny věkové struktury, index stáří

**Počet obyvatel ve věku 29 let a méně se v kraji od roku 2001 snížil o 69 tisíc, mladá generace tak na konci roku 2016 tvořila necelou třetinu populace kraje. V letech 2001 až 2016 se každoročně zvyšoval počet osob ve věku 0–4 let, naopak každoročně klesal počet osob ve věku 15–19 a 20–24 let. Průměrný věk obyvatel kraje se za 26 let zvýšil o 3 roky. Obyvatelstvo s nejvyšším podílem mladé generace se nachází v zázemí krajského města.**

V Jihomoravském kraji žilo na konci roku 2016 celkem 1,18 mil. obyvatel, z tohoto počtu bylo 369,4 tisíc obyvatel ve věku 29 let a méně. Zatímco celkový počet obyvatel kraje se od roku 2001 zvýšil o 54,3 tisíc, tj. o 4,8 %, počet obyvatel do 29 let věku poklesl o 68,9 tisíc (o 15,7 %). V roce 2001 v kraji žilo 438,3 tisíc obyvatel ve věku 0 až 29 let, mladá generace tvořila 39,0 % populace kraje. V roce 2016 její podíl poklesl o 7,7 procentních bodů na 31,3 %.

**Tab. 1.1 Obyvatelstvo do 29 let podle pětiletých věkových skupin (k 31. 12.)**

	2007	2008	2009	2010	2011	2012	2013	2014	2015	2016
<b>Počet obyvatel ve věku 0–29 let<sup>1)</sup></b>	<b>396 207</b>	<b>392 504</b>	<b>388 033</b>	<b>384 184</b>	<b>383 501</b>	<b>379 926</b>	<b>376 662</b>	<b>373 660</b>	<b>370 754</b>	<b>369 358</b>
v tom ve věku:										
0–4 let	55 535	58 666	61 034	62 902	65 298	64 900	63 782	63 267	62 914	63 795
5–9 let	48 343	48 714	49 878	51 562	54 200	56 544	59 756	62 222	64 090	64 654
10–14 let	55 224	51 348	49 100	48 101	48 533	49 016	49 348	50 385	51 917	53 831
15–19 let	70 429	69 771	67 614	63 824	59 605	55 909	52 240	50 049	49 135	48 905
20–24 let	76 750	76 600	75 413	74 212	73 500	72 661	71 601	69 257	65 488	61 303
25–29 let	89 926	87 405	84 994	83 583	82 365	80 896	79 935	78 480	77 210	76 870
<b>Podíl obyvatel daného věku na celkovém počtu obyvatel (%)</b>										
0–14 let	13,9	13,8	13,9	14,1	14,4	14,6	14,8	15,0	15,2	15,5
15–29 let	20,8	20,4	19,8	19,2	18,5	17,9	17,4	16,9	16,3	15,9

<sup>1)</sup> data k 31. 12. 2011 navazují na výsledky SLDB 2011 a nejsou srovnatelná s předchozími roky

V roce 2001 bylo v kraji 176,1 tisíc obyvatel ve věku 0–14 let (15,7 % celkového počtu obyvatel) a 262,1 tisíc obyvatel ve věku 15–29 let (23,3 %). Počet i podíl obyvatel nižší věkové skupiny klesal až do roku 2008 (158,7 tisíc, tj. 13,8 % z celku), další roky byly obdobím růstu. V roce 2016 tak byl proti roku 2001 počet obyvatel v této věkové skupině o 6,1 tisíc vyšší (o 3,5 %), podíl 15,5 % na celku byl nižší jen o 0,2 bodu.

Počet obyvatel ve věku 15–29 let v kraji v letech 2001 až 2016 klesal každoročně. Na konci roku 2016 bylo v kraji 187,1 tisíc osob v tomto věku, za 16 let se jejich počet snížil o 75,1 tisíc (o 28,7 %), 15,9% podíl na populaci kraje byl nižší o 7,4 bodu.

Srovnáním let 2001 a 2016 v členění na pětileté věkové skupiny byl zaznamenán nárůst počtu osob ve věku 0–4 a 5–9 let (o 16,3 tisíc, resp. o 6,3 tisíc), v ostatních pětiletých skupinách zahrnujících věk 10–29 let, byly počty na konci roku 2016 oproti roku 2001 nižší. Počet osob ve věku 0–4 let rostl každoročně, počet osob ve věku 5–9 let až od roku 2008. Naopak ve věkových skupinách 15–19 a 20–24 let se každoročně počet osob ve skupině snižoval.

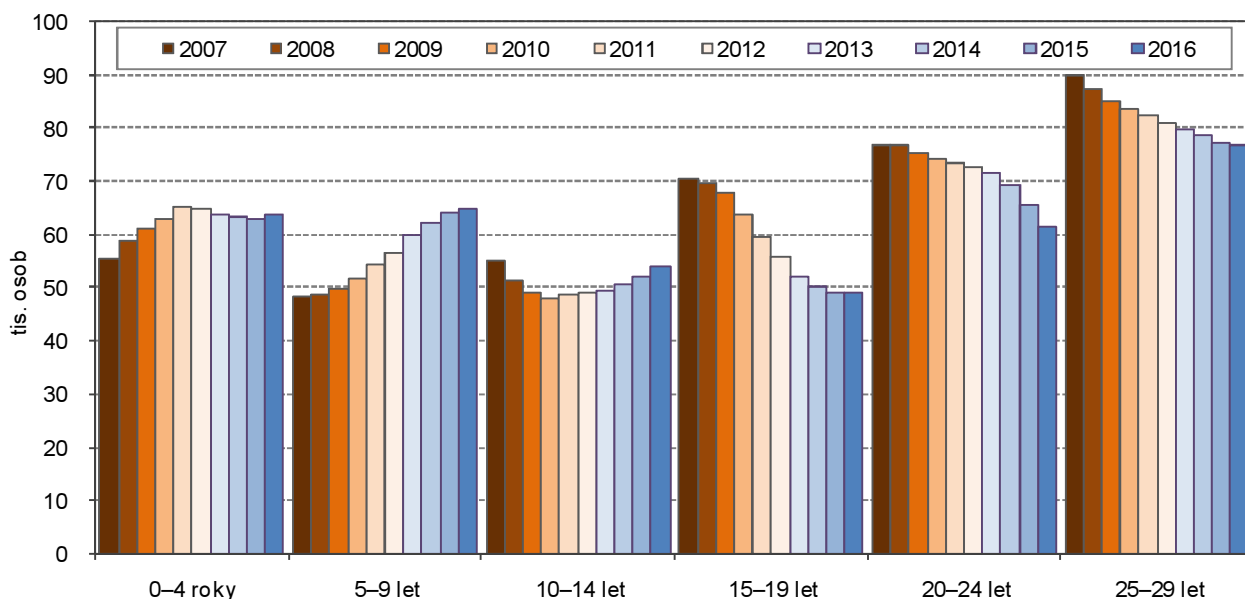
Krajem s nejvyšším podílem mladé generace na konci roku 2016 byl Středočeský kraj, kde obyvatelstvo ve věku 0–29 let tvořilo 32,6 % obyvatel kraje. Na opačném konci pořadí byla Praha s podílem 30,2 %, ovšem podíl 31,3 % v Jihomoravském kraji byl spolu s Karlovarským krajem 4. nejnižší. Naproti tomu změna podílu osob ve věku 0–29 let mezi roky 2001 a 2016 byla mezi kraji spolu s Královéhradeckým krajem 4. nejnižší. Nejvíce poklesl podíl této skupiny obyvatel v Karlovarském kraji (o 8,9 bodu), nejméně v Praze (o 5,1 bodu).

Také uvnitř Jihomoravského kraje jsou patrné výrazné rozdíly. Správním obvodem ORP s nejvyšším podílem mladé generace na konci roku 2016 byl SO ORP Šlapanice – osoby ve věku 0–29 let tvořily 33,7 % obyvatel (ještě v dalších 4 SO ORP byl překročen podíl 33 % - Kuřim, Slavkov u Brna, Židlochovice a Pohořelice). Nejnižší podíl byl zjištěn v Brně (30,1 %) a v SO ORP Hodonín a Břeclav (oba 30,5 %). Pokles podílu osob ve věku 0–29 let mezi roky 2001 a 2016 byl v kraji zaznamenán ve všech SO ORP, nejvýraznější v SO ORP

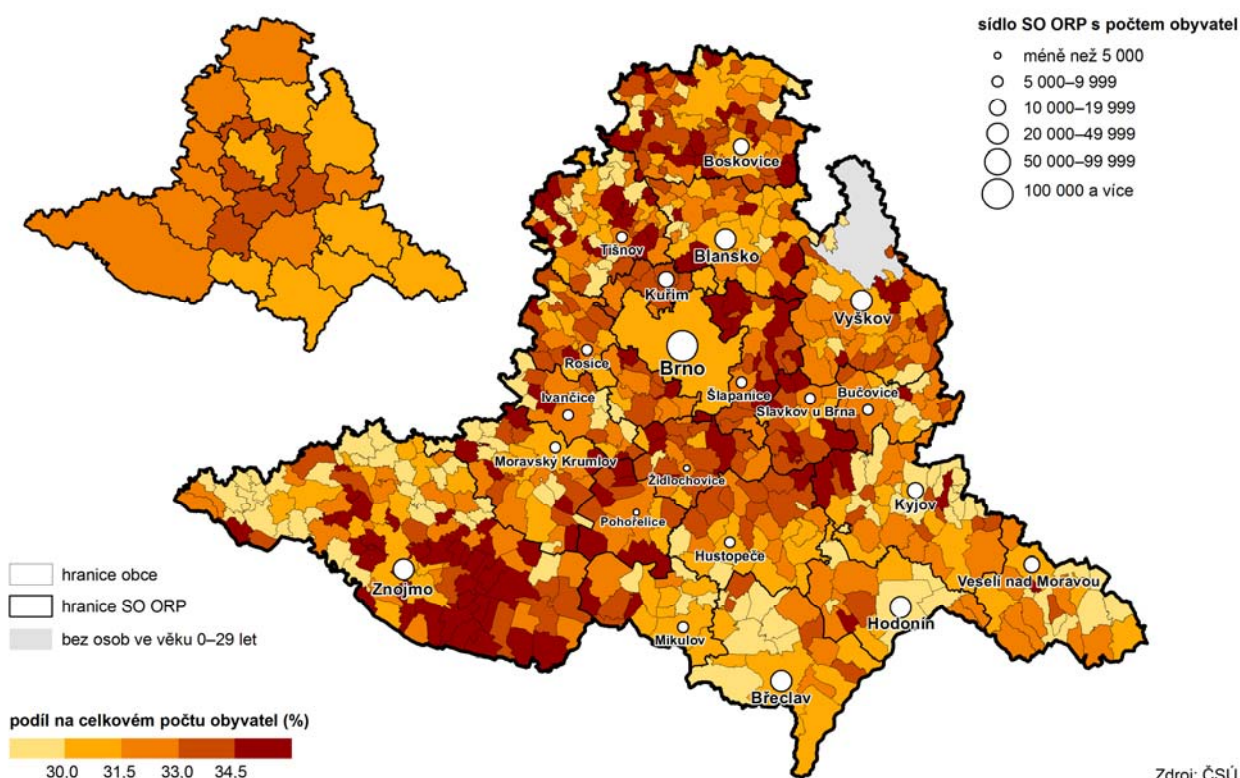


Mikulov (pokles podílu o 10,8 bodu na 31,2 %). Nejmenší změna byla zjištěna v již uvedeném SO ORP Šlapanice, kde se podíl snížil jen o 4,5 bodu.

**Graf 1.1 Mladá generace podle věkových skupin v Jihomoravském kraji**



**Osoby ve věku 0–29 let podle obcí a SO ORP Jihomoravského kraje k 31. 12. 2016**



Z pohledu velikostních skupin obcí byl nejnižší podíl mladé generace v populaci největších obcí, jejichž jediným zástupcem je Brno (30,1 %). Následovaly nejmenší obce do 199 obyvatel a 5 okresních měst (obce s 20 až 50 tisíc obyvatel) s podílem 30,3 %. Nejvyšší podíl mladé generace v kraji byl v roce 2016 v obcích s 1 až 2 tisíci obyvateli, a to 33,2 %.

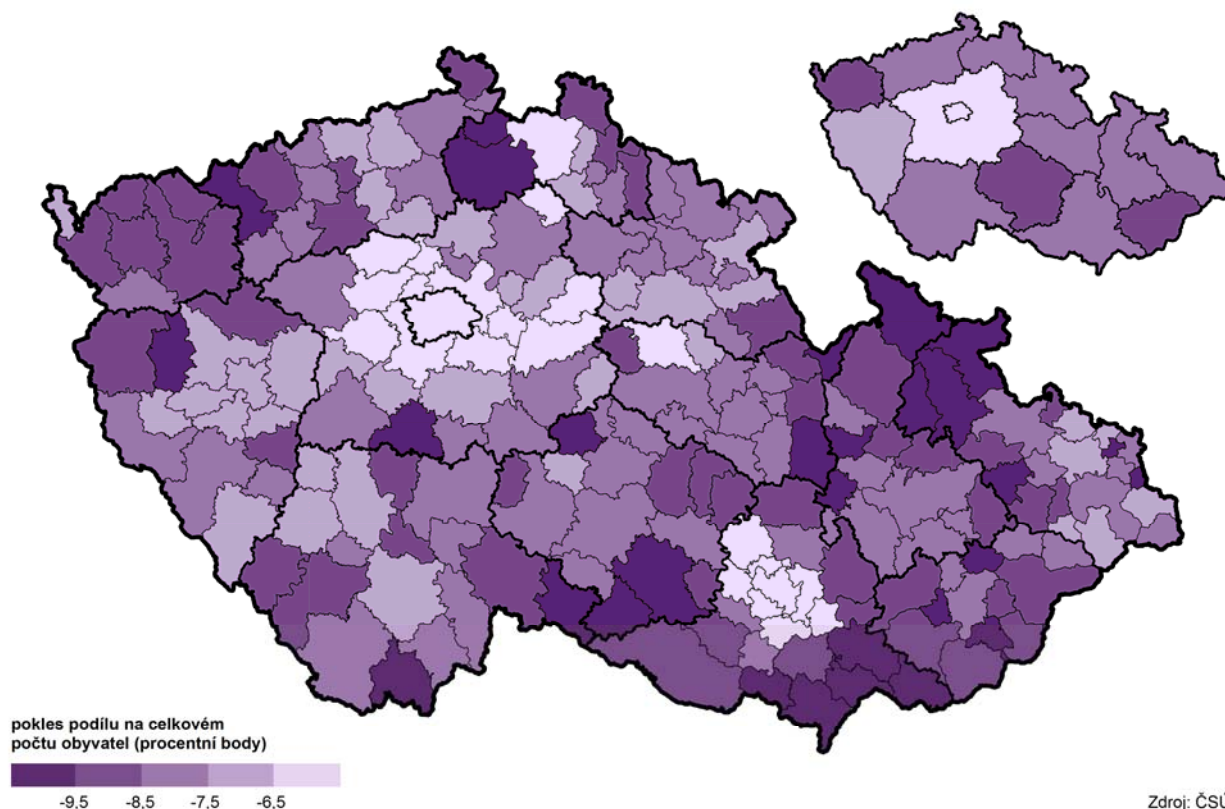


**Tab. 1.2 Věková struktura obyvatelstva podle velikostních skupin obcí k 31. 12. 2016**

	Celkem	v tom s počtem obyvatel							
		do 199	200–499	500–999	1 000– –1 999	2 000– –4 999	5 000– –19 999	20 000– –49 999	50 000 a více
Počet obcí	673	108	193	182	104	62	18	5	1
Počet obyvatel	1 178 812	13 354	64 981	132 807	141 399	183 956	139 146	125 196	377 973
z toho ženy (%)	51,0	49,0	49,7	50,1	50,0	50,6	51,4	51,9	51,7
Počet obyvatel ve věku 0–29 let	369 358	4 048	21 085	43 260	46 897	58 670	43 690	37 939	113 769
z toho ženy (%)	48,9	48,0	48,8	48,9	48,2	48,5	49,2	48,8	49,2
v tom ve věku (%):									
0–4 let	17,3	16,2	16,3	16,5	16,9	16,6	17,2	16,6	18,5
5–9 let	17,5	15,6	16,8	18,0	18,2	17,6	17,6	17,0	17,3
10–14 let	14,6	13,9	14,7	15,0	15,1	15,3	15,2	14,1	13,7
15–19 let	13,2	14,5	14,1	14,3	13,8	13,9	13,5	13,3	12,0
20–24 let	16,6	19,0	18,0	16,8	16,7	16,9	16,7	17,2	15,7
25–29 let	20,8	20,8	20,0	19,4	19,3	19,7	19,9	21,8	22,7
Index stáří <sup>1)</sup>	122,9	153,1	116,9	109,6	102,8	116,3	123,3	136,3	135,4
Index ekonomického zatížení <sup>2)</sup>	52,6	54,0	50,7	51,0	51,0	51,8	54,0	52,0	54,2

<sup>1)</sup> počet osob ve věku 65 a více let na 100 osob ve věku 0–14 let

<sup>2)</sup> počet osob ve věku 0–14 let a 65 a více let na 100 osob ve věku 15–64 let

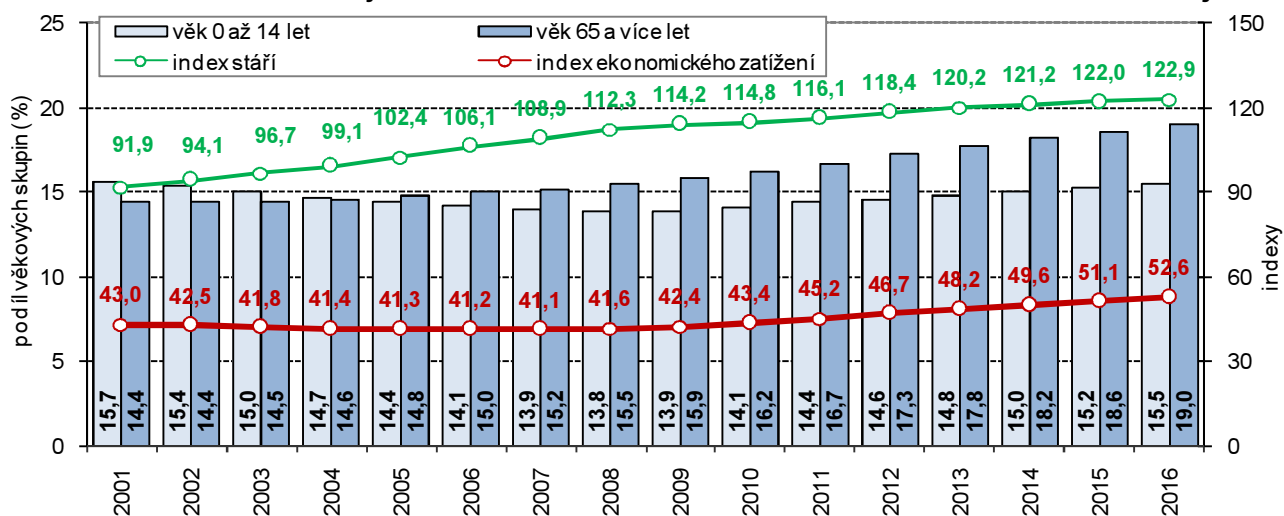
**Změna podílu osob ve věku 0–29 let podle SO ORP a krajů mezi 31. 12. 2001 a 31. 12. 2016**


Změny v zastoupení 3 základních věkových skupin obyvatel kraje se projevují i ve vývoji indexu stáří a indexu ekonomického zatížení. Hodnota indexu stáří v roce 2016 udává, že na 100 osob ve věku 0–14 let v kraji připadlo 122,9 osob starších 65 let, v roce 2001 to bylo pouze 91,8 osob starších 65 let. Postupné zvyšování indexu stáří je výsledkem každoročního nárůstu podílu osob starších 65 let. Rok 2004 byl posledním rokem, kdy index stáří v kraji byl pod hranicí 100 (poslední rok, ve kterém byl podíl dětské složky obyvatel vyšší, než podíl obyvatel ve věku 65 a více let - 14,7 % vs. 14,6 %). Index stáří byl v roce 2016 mezi kraji 8. nejvyšší a nad hodnotou ČR (120,7).

V roce 2008 se zastavil pokles podílu dětské složky obyvatel v kraji, zároveň v tomto roce započal postupný růst indexu ekonomického zatížení. Index ekonomického zatížení (počet osob ve věku 0–14 let a 65 a více

let připadající na 100 obyvatel ve věku 15–64 let) dosáhl v Jihomoravském kraji v roce 2016 hodnoty 52,6 (v ČR 52,4) a mezi kraji byl 7. nejvyšší. Nejnižší hodnoty dosáhl v roce 2007, a to 41,1.

**Graf 1.2 Věková struktura obyvatel a index stáří a ekonomického zatížení v Jihomoravském kraji**



Stárnutí populace kraje, snižování podílu mladé generace a růst indexu stáří dokládá i růst průměrného věku. Průměrný věk obyvatel Jihomoravského kraje na konci roku 2016 dosáhl 42,2 roku, ženám bylo v průměru 43,7 roku a mužům 40,6 let. Průměrný věk obyvatel kraje se od roku 2001 zvýšil o 3,0 roku, u mužů se zvýšil o 3,1 roku a průměrný věk žen vzrostl 2,7 roku. Z mezikrajského srovnání vyplývá, že nejvyšší průměrný věk obyvatel byl v Královéhradeckém a Zlínském kraji (42,7 roku), nejnižší ve Středočeském kraji (41,0 roku). Obyvatelstvo Jihomoravského kraje má spolu s obyvateli Moravskoslezského kraje 6. nejnižší průměrný věk. V rámci kraje jsou pouze 4 SO ORP, v nichž nejnižší průměrný věk doprovází i hodnota indexu stáří pod hranici 100. Jsou to SO ORP Kuřim, Slavkov u Brna, Šlapanice a Židlochovice.

## Narození a jejich struktura

Porodnost v kraji se od roku 2001 postupně zvyšovala, od roku 2007 počet narozených vždy přesahoval hranici 12 tisíc. Zvyšoval se ale i průměrný věk matek i průměrný věk prvorodiček, klesal tak podíl matek ve věku do 29 let. Rostl také podíl dětí narozených mimo manželství, u matek do 29 let v roce 2015 a 2016 již tvořily polovinu narozených. Rostla i míra plodnosti žen. Nejvýraznější zvýšení míry plodnosti podle věku žen byly zaznamenány u věkových skupin 30–34 a 35–39. Počet potratů v kraji se postupně snižoval až na historicky nejnižší hodnotu v roce 2016. Klesal také počet a podíl potratů u žen do 29 let. Nejvyšší míra potratovosti byla zjištěna u žen ve věku 30–34 let, ale pokles míry potratovosti byl zaznamenán téměř ve všech pětiletých věkových skupinách žen.

Každoroční zvyšování počtu osob ve věku 0–4 let v období let 2001 až 2016 bylo důsledkem růstu porodnosti. V roce 2001 se narodilo 9 685 dětí, počet narozených rostl až do roku 2008 (13 196 narozených) a hranice 13 tisíc narozených byla překročena i v letech 2009, 2010 a 2016. Právě počet narozených v roce 2016 byl pouze o 3 děti nižší než maximum z roku 2008.

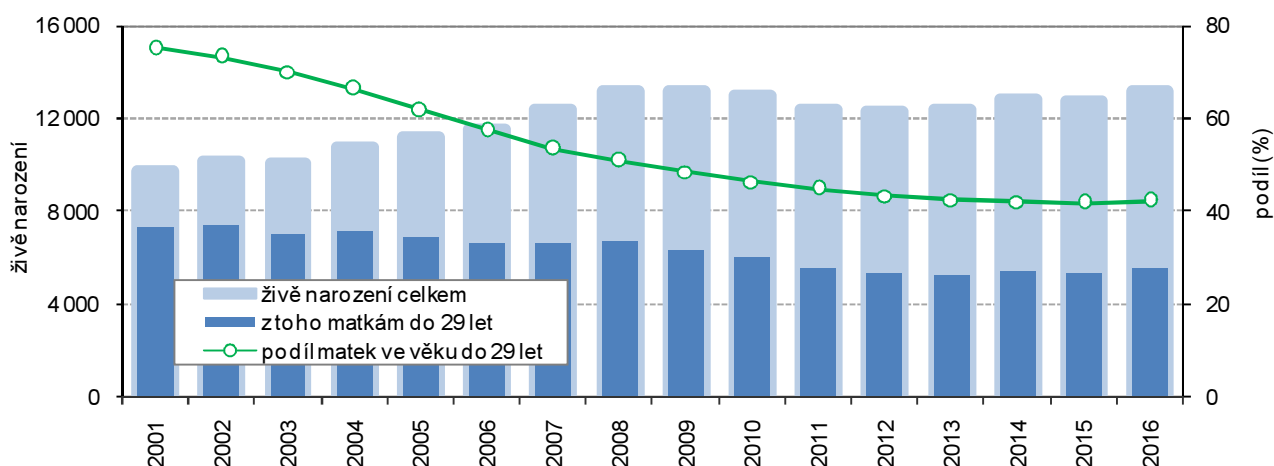
**Tab. 1.3 Živě narození podle věku matky, pořadí dítěte a rodinného stavu matky**

	2007	2008	2009	2010	2011	2012	2013	2014	2015	2016
<b>Živě narození</b>	<b>12 371</b>	<b>13 196</b>	<b>13 145</b>	<b>13 040</b>	<b>12 404</b>	<b>12 339</b>	<b>12 403</b>	<b>12 802</b>	<b>12 771</b>	<b>13 193</b>
z toho matkám ve věku do 29 let	6 619	6 725	6 383	6 054	5 556	5 357	5 280	5 397	5 346	5 568
podle věku matky (%):										
do 17 let	1,1	1,1	0,9	1,0	1,2	0,8	1,1	0,9	0,9	0,7
18–19 let	3,5	3,1	3,8	3,3	3,3	3,2	3,5	3,4	2,5	2,5
20–24 let	24,7	24,5	23,7	25,6	24,5	24,1	25,3	23,5	24,9	25,2
25–29 let	70,6	71,4	71,6	70,2	71,1	71,9	70,1	72,2	71,6	71,6
podle pořadí dítěte (%):										
první	62,7	64,5	64,3	64,5	65,1	65,5	66,3	66,3	66,3	67,8
druhé	31,8	30,0	30,1	29,8	29,7	28,8	27,9	27,7	28,0	27,0
třetí a další	5,5	5,5	5,6	5,6	5,2	5,7	5,7	6,0	5,8	5,2
podle rodinného stavu matky (%):										
svobodné	31,3	34,4	36,8	40,6	42,1	44,5	47,0	48,2	50,2	50,4
vdané	66,3	63,5	61,0	57,3	55,9	53,7	51,2	50,2	48,4	48,3



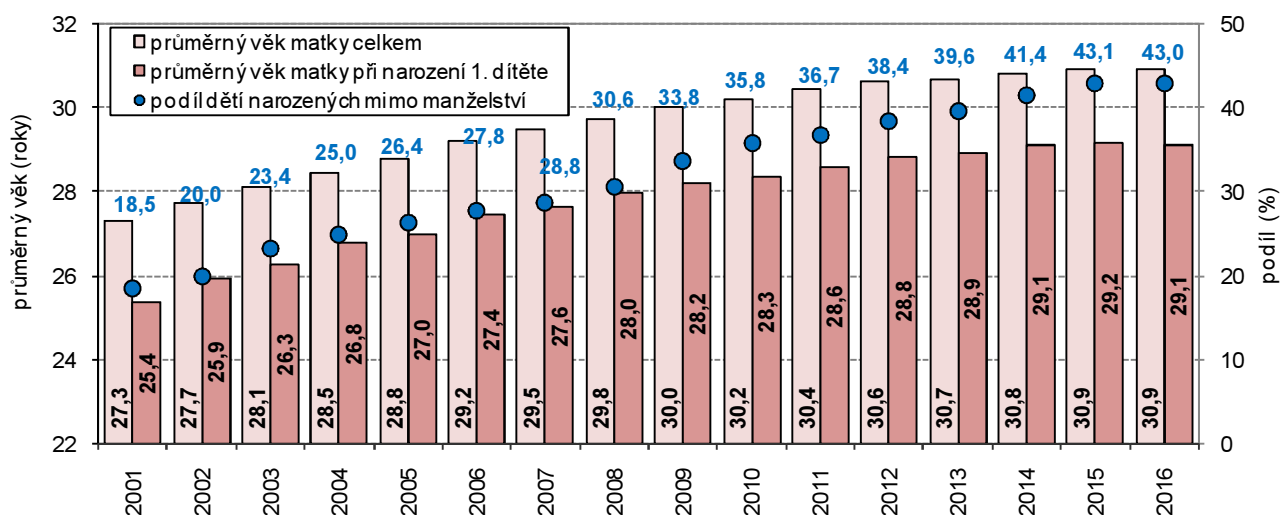


**Graf 1.3 Živě narození, živě narození matkám do 29 let v Jihomoravském kraji**



Počet dětí narozených matkám ve věku 29 let a méně ale postupně klesal. V roce 2001 tvořily děti matek v tomto věku tři čtvrtiny z počtu živě narozených (7 280 dětí, tj. 75,2 % celku), jejich počet a podíl se snižoval až na 5 668, resp. na 42,2 % v roce 2016. Podíl dětí matek ve věku 29 let a méně z celku byl v roce 2016 mezi kraji 3. nejnižší. S tímto faktem úzce souvisí i nárůst průměrného věku matky, resp. průměrného věku matky při narození prvního dítěte. V roce 2001 měla matka narozeného dítěte v průměru téměř 27 let. V roce 2010 tento věk přesáhl hranici 30 let. V letech 2015 a 2016 se průměrný věk matky ustálil na hranici 30,9 roku (mezi kraji 3. nejvyšší spolu s Olomouckým krajem). Věk matky při narození prvního dítěte v roce 2001 přesahoval 25 let, v roce 2010 matka s 1. dítětem měla již v průměru 28 let. V letech 2014 až 2016 věk prvorodičky jen mírně přesáhl hranici 29 let (mezi kraji 2. nejvyšší spolu se Středočeským krajem). Průměrný věk matky celkem i průměrný věk prvorodiček byl v roce 2016 ve srovnání s rokem 2001 o více než 3,5 roku vyšší.

**Graf 1.4 Průměrný věk matky celkem, průměrný věk matky při narození prvního dítěte a podíl dětí narozených mimo manželství v Jihomoravském kraji**



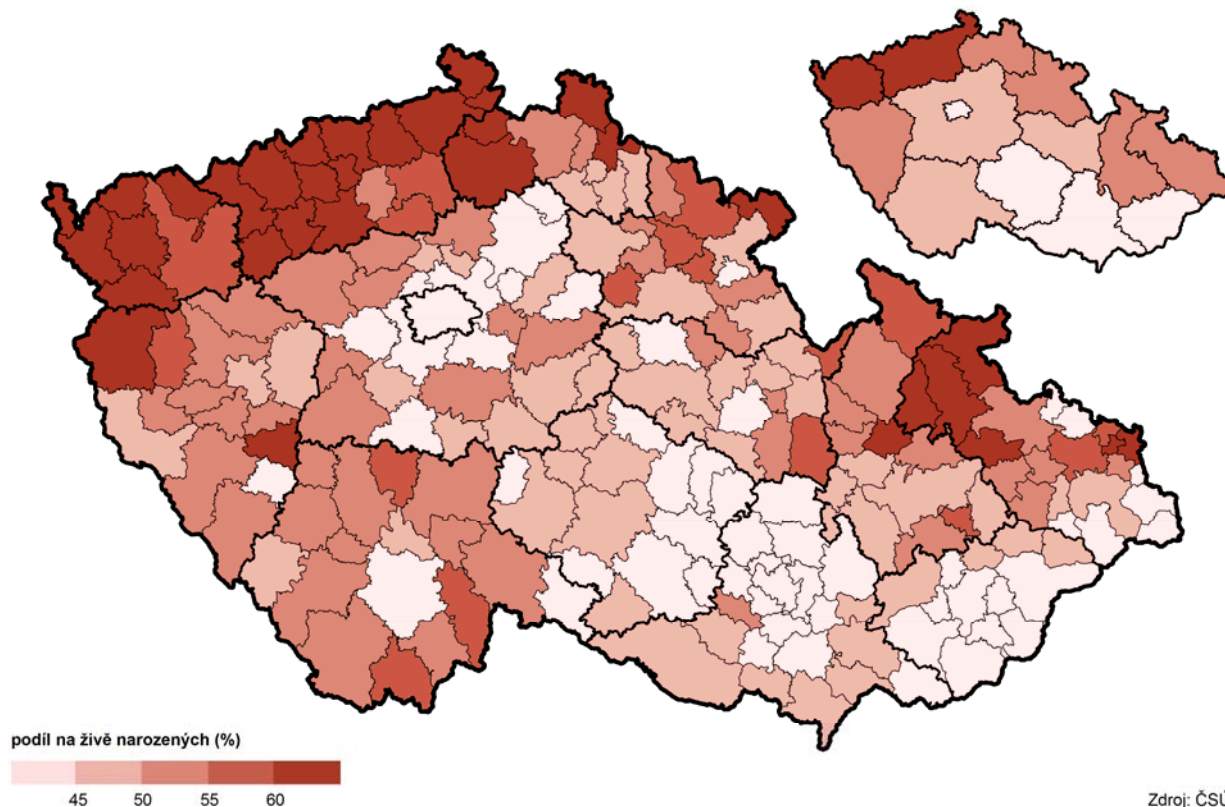
Ve sledovaném období se v kraji zvyšoval nejen průměrný věk matky, ale i počet a podíl živě narozených dětí mimo manželství. V roce 2001 se mimo manželství narodilo 1 795 dětí, což bylo 18,5 % z celkového počtu živě narozených. V roce 2016 již tento počet dosáhl 5 668 dětí a tvořil 43,0 % z narozených. I když v kraji došlo k výraznému navýšení podílu narozených mimo manželství, byl zjištěný podíl v roce 2016 ve srovnání s ostatními kraji 3. nejnižší a tím i pod průměrem ČR (48,6 %).

Obdobný vývoj byl zaznamenán i u podílu dětí narozených mimo manželství matkám do 29 let věku. V roce 2007 se „nevdaným“ matkám v tomto věku narodilo 2 229 dětí (33,7 % z celku), v roce 2016 to bylo již 2 878 dětí, což bylo 51,7 % dětí narozených matkám ve věku do 29 let.

Míra plodnosti žen ve věku 15–49 let se v letech 2007 až 2016 zvýšila, na 1 000 žen v tomto věku v roce 2007 připadlo 44,6 narozených dětí, v roce 2016 již 49,3 dětí. Změny v míře plodnosti podle věku žen v členění na pětileté věkové skupiny byly v posledních 10 letech patrné především u vyšších věkových

skupin. Zatímco u žen zahrnujících pětileté věkové skupiny do 29 let míry plodnosti spíše kolísaly a rozdíly hodnot roku 2007 a 2016 byly nepatrné (ovšem pouze u věkové skupiny 15–19 let hodnoty v roce 2016 nižší), u žen ve věku 30–39 let byly změny výrazné. V roce 2007 na 1 000 žen ve věku 30–34 let připadlo 89,9 narozených dětí, v roce 2016 to bylo již 116,8 narozených dětí. Podobně u žen ve věku 35–39 let – zvýšení z 29,6 dětí na 1 000 žen v roce 2007 na 49,3 narozených dětí v roce 2016.

#### Děti narozené mimo manželství podle SO ORP a krajů v roce 2016



Tab. 1.4 Míry plodnosti podle věku žen

	2007	2008	2009	2010	2011	2012	2013	2014	2015	2016
<b>Míry plodnosti podle věku žen<sup>1)</sup></b>										
15–19	9,0	8,1	9,0	8,1	8,2	7,6	9,1	9,3	7,7	7,4
20–24	43,9	44,2	41,0	42,4	37,8	36,2	37,9	36,9	40,4	45,2
25–29	104,8	111,0	109,1	104,3	98,6	97,6	94,9	100,9	100,4	105,5
30–34	89,9	98,7	98,8	101,4	100,3	103,1	107,2	111,7	112,8	116,8
35–39	29,6	32,1	36,9	38,7	37,5	39,6	40,0	45,2	46,5	49,3
40–44	4,7	5,0	5,4	5,6	6,4	6,2	7,5	6,7	8,1	8,3
45–49	0,2	0,2	0,1	0,4	0,2	0,2	0,3	0,5	0,6	0,6
15–49	44,6	47,4	47,1	46,8	44,7	44,7	45,2	47,1	47,4	49,3
Úhrnná plodnost <sup>2)</sup>	1,396	1,486	1,489	1,492	1,436	1,447	1,481	1,553	1,575	1,659

<sup>1)</sup> počet živě narozených dětí ženám v určitém věku na 1 000 žen v daném věku

<sup>2)</sup> průměrný počet živě narozených dětí, které by se narodily jedné ženě za předpokladu, že by míry plodnosti podle věku zaznamenané ve sledovaném kalendářním roce zůstaly během jejího reprodukčního období (15–49 let) neměnné

Vývoj počtu narozených a vývoj míry plodnosti podle věku žen předznamenal i zvýšení úhrnné plodnosti. Průměrný počet živě narozených dětí, které by se narodily jedné ženě za předpokladu, že by míry plodnosti podle věku zaznamenané ve sledovaném kalendářním roce zůstaly během jejího reprodukčního období (15–49 let) neměnné, se zvýšil z 1,107 v roce 2001 na 1,659 v roce 2016.

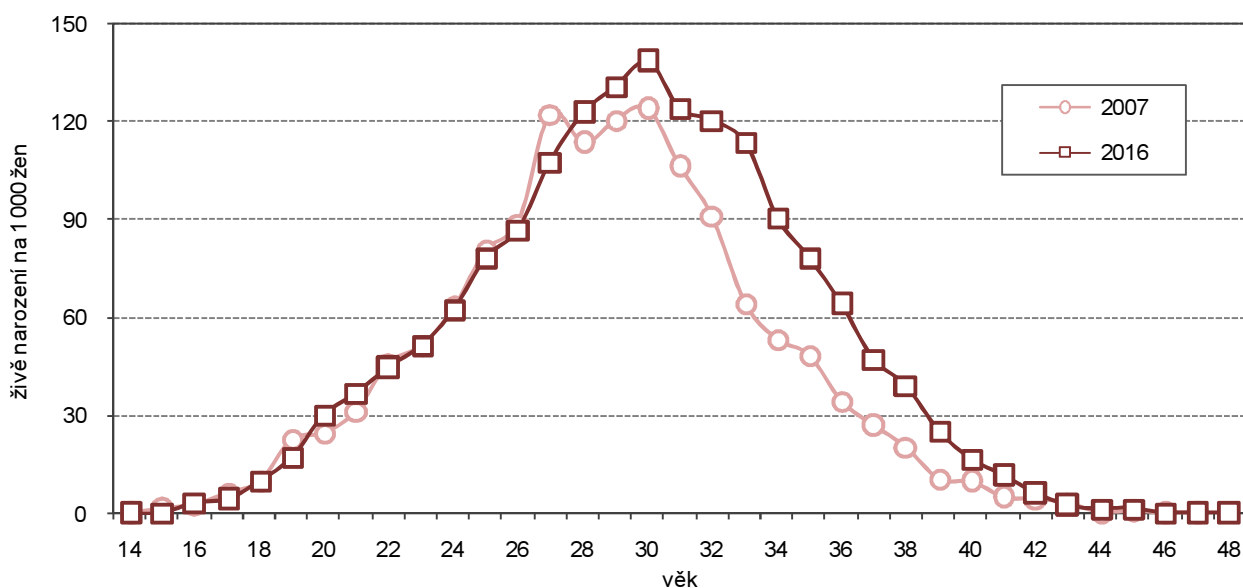
Nadpoloviční podíl dětí matek ve věku do 29 let byl v kraji v roce 2016 zjištěn ve třech SO ORP – Bučovice (52,1 %), Veselí nad Moravou (51,3 %) a Mikulov (50,7 %). Naopak ve 3 správních obvodech podíl dětí „mladých“ matek nedosáhl ani 40 % - Brno (36,5 %), Šlapanice (37,6 %) a Kuřim (38,0 %).

Polovinu, resp. téměř polovinu z živě narozených tvořily děti narozené mimo manželství ve čtyřech SO ORP Jihomoravského kraje – Ivančice (50,0 %), Hodonín (49,9 %), Znojmo (49,8 %) a Mikulov (49,3 %). Naopak



ve 4 správních obvodech podíl nemanželských dětí netvořil ani 40 % - SO ORP Šlapanice (35,1 %), Tišnov a Slavkov u Brna (oba 37,2 %) a Kuřim (37,6 %).

**Graf 1.5 Míry plodnosti podle věku žen v Jihomoravském kraji**



Bližší pohled na živě narozené děti v kraji v roce 2016 ukazuje tabulka 1.5. Zastoupení narozených podle týdne těhotenství či podle porodní váhy je takřka stejné bez ohledu na to, jestli se jedná o matky celkem nebo o matky ve věku do 29 let. V obou skupinách se nejvíc dětí narodilo ve 40. týdnu těhotenství (32,3 % u matek celkem a 31,5 % u matek do 29 let) a nejčastější porodní váha dítěte byla v rozmezí 3–3,5 kg (38,6 %, resp. 39,4 %).

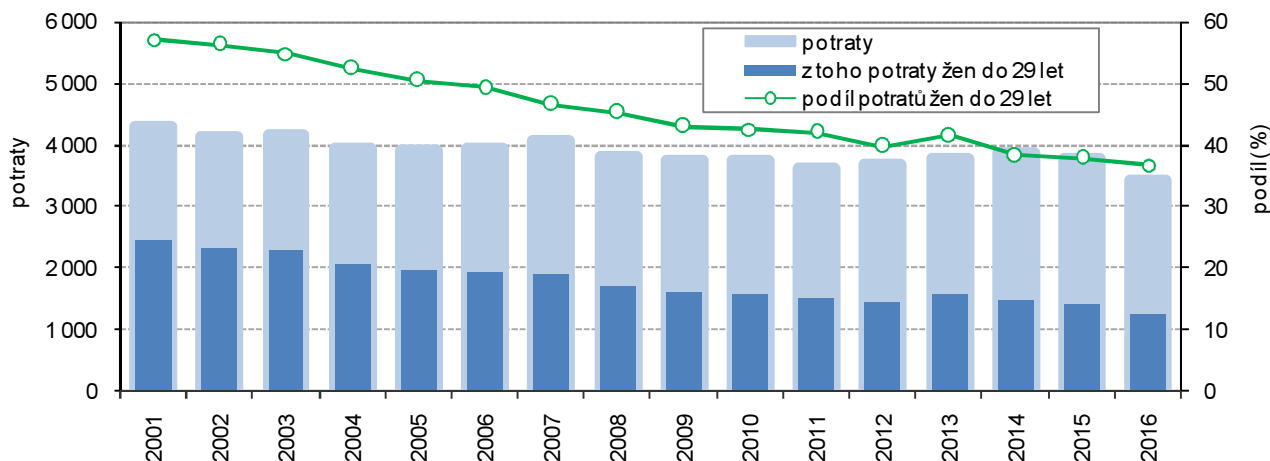
**Tab. 1.5 Živě narození podle porodní hmotnosti a týdne těhotenství v roce 2016**

	Celkem	z toho podle týdne těhotenství												
		do 27	28–29	30–31	32–33	34–35	36	37	38	39	40	41	42 a více	nezjištěno
<b>Živě narození</b>	<b>13 193</b>	<b>30</b>	<b>30</b>	<b>62</b>	<b>98</b>	<b>246</b>	<b>297</b>	<b>590</b>	<b>1 429</b>	<b>2 862</b>	<b>4 258</b>	<b>2 649</b>	<b>502</b>	<b>140</b>
z toho podle porodní hmotnosti:														
do 1999 g	279	30	29	57	61	59	20	7	8	3	1	1	-	3
2000–2499 g	530	-	-	5	36	120	84	84	101	67	26	6	1	-
2500–2999 g	2 027	-	1	-	1	59	132	253	396	533	445	181	23	3
3000–3499 g	5 097	-	-	-	-	8	56	192	642	1 319	1 789	925	158	8
3500–3999 g	3 968	-	-	-	-	-	2	47	218	779	1 564	1 125	219	14
4000–4499 g	1 041	-	-	-	-	-	3	4	56	141	379	367	88	3
4500 g a více	129	-	-	-	-	-	-	3	6	15	51	41	12	1
nezjištěno	122	-	-	-	-	-	-	-	2	5	3	3	1	108
<b>Živě narození matekám ve věku do 29 let</b>	<b>5 568</b>	<b>11</b>	<b>16</b>	<b>31</b>	<b>43</b>	<b>115</b>	<b>138</b>	<b>252</b>	<b>604</b>	<b>1 184</b>	<b>1 753</b>	<b>1 159</b>	<b>213</b>	<b>49</b>
z toho podle porodní hmotnosti:														
do 1999 g	136	11	15	28	33	28	11	3	2	2	1	1	-	1
2000–2499 g	254	-	-	3	9	54	47	42	50	31	13	5	-	-
2500–2999 g	963	-	1	-	1	27	56	116	179	254	212	104	12	1
3000–3499 g	2 194	-	-	-	-	6	23	70	260	555	760	436	83	1
3500–3999 g	1 568	-	-	-	-	-	-	20	90	300	605	466	82	5
4000–4499 g	372	-	-	-	-	-	1	-	22	37	146	132	32	2
4500 g a více	39	-	-	-	-	-	-	1	-	5	15	15	3	-
nezjištěno	42	-	-	-	-	-	-	-	1	-	1	-	1	39

V roce 2016 bylo v kraji evidováno 3 413 potratů. Tento počet byl o pětinu nižší než v roce 2001 – poklesl o 884 potratů, tj. o 20,6 %. Výrazněji však klesal počet potratů u žen do 29 let. Skutečnost roku 2016, kdy bylo zaznamenáno 1 254 potratů žen v tomto věku, byla téměř o polovinu nižší než v roce 2001 – snížení o 1 199 potratů, tj. o 48,9 %. V roce 2001 potraty žen do 29 let tvořily 57,1 % z celkového počtu potratů. V roce 2006 tvořily už méně než polovinu celku, podíl 36,7 % v roce 2016 byl nejnižší v celém období a zároveň 2. nejnižší mezi ostatními kraji ČR (po Praze s 33,2 %, v Karlovarském kraji byl podíl nejvyšší, a to 47,1 %).

Míra potratovosti žen ve věku 15–49 let se v letech 2007 až 2016 snížila. Na 1 000 žen v tomto věku v roce 2007 připadlo 14,7 potratů, v roce 2016 již jen 12,8 potratů. Ve všech 10 letech uvedených v tabulce 1.6, připadlo nejvíce potratů na ženy ve věku 30–34 let, jako druhé v pořadí byly ženy ve věku 25–29 let. Právě v této věkové skupině žen byl zaznamenán nejvýraznější pokles míry potratovosti (z 22,6 ‰ na 18,6 ‰). Podstatný však byl fakt, že s výjimkou 2 věkových skupin zahrnujících věk 40–49 let, míry potratovosti poklesly ve všech zbývajících věkových skupinách.

**Graf 1.6 Potraty v Jihomoravském kraji**



Vývoj počtu potratů a vývoj míry potratovosti podle věku žen se projevily i ve snížení úhrnné potratovosti. Průměrný počet potratů, který by připadl na jednu ženu za předpokladu, že by míry potratovosti podle věku zaznamenané ve sledovaném kalendářním roce zůstaly během jejího reprodukčního období (15–49 let) neměnné, se snížil z 0,546 v roce 2001 na 0,427 v roce 2016.

**Tab. 1.6 Míry potratovosti podle věku žen**

	2007	2008	2009	2010	2011	2012	2013	2014	2015	2016
<b>Míry potratovosti podle věku žen<sup>1)</sup></b>										
15–19	7,3	7,2	6,2	5,9	6,5	5,7	7,5	6,8	5,9	5,3
20–24	17,2	15,0	14,2	14,6	14,5	13,8	15,3	14,0	14,0	13,6
25–29	22,6	21,0	21,1	21,3	19,9	20,5	21,2	21,4	21,5	18,6
30–34	24,0	22,0	22,9	21,6	20,9	23,1	23,1	23,8	23,7	22,4
35–39	17,7	16,8	16,2	17,1	16,3	16,4	16,4	18,7	18,5	16,9
40–44	7,9	7,1	7,0	7,1	7,5	7,5	7,6	9,1	9,0	8,4
45–49	0,5	0,7	0,9	0,7	0,6	0,8	1,0	0,8	0,9	0,6
15–49	14,7	13,6	13,5	13,4	13,0	13,3	13,8	14,2	14,0	12,8
Úhrnná potratovost <sup>2)</sup>	0,484	0,449	0,440	0,440	0,428	0,437	0,459	0,471	0,464	0,427

<sup>1)</sup> počet potratů žen v určitém věku na 1 000 žen v daném věku

<sup>2)</sup> průměrný počet potratů, který by připadl na jednu ženu za předpokladu, že by míry potratovosti podle věku zaznamenané ve sledovaném kalendářním roce zůstaly během jejího reprodukčního věku (15–49 let) neměnné

Z celkového počtu potratů v roce 2016 bylo 1 928 umělých přerušování těhotenství (UPT), proti roku 2001 byl tento počet o 1 256 UPT nižší, tj. o 39,4 %. Výrazně se snížil i počet interrupcí u žen do 29 let, počet 726 byl proti roku 2001 o 959 nižší (o 56,9 %). V roce 2001 interrupce žen do 29 let tvořily 52,9 % z celkového počtu, v roce 2016 se podíl snížil na 37,7 %.

Míra indukované potratovosti žen ve věku 15–49 let (počet interrupcí žen v daném věku na 1 000 žen v daném věku) se v letech 2007 až 2016 postupně snižovala. Na 1 000 žen v tomto věku v roce 2007 připadlo 9,3 interrupcí, v roce 2016 jen 6,7 potratů. S výjimkou věkové skupiny 45–49 let míry indukované potratovosti poklesly ve všech zbývajících pětiletých věkových skupinách.



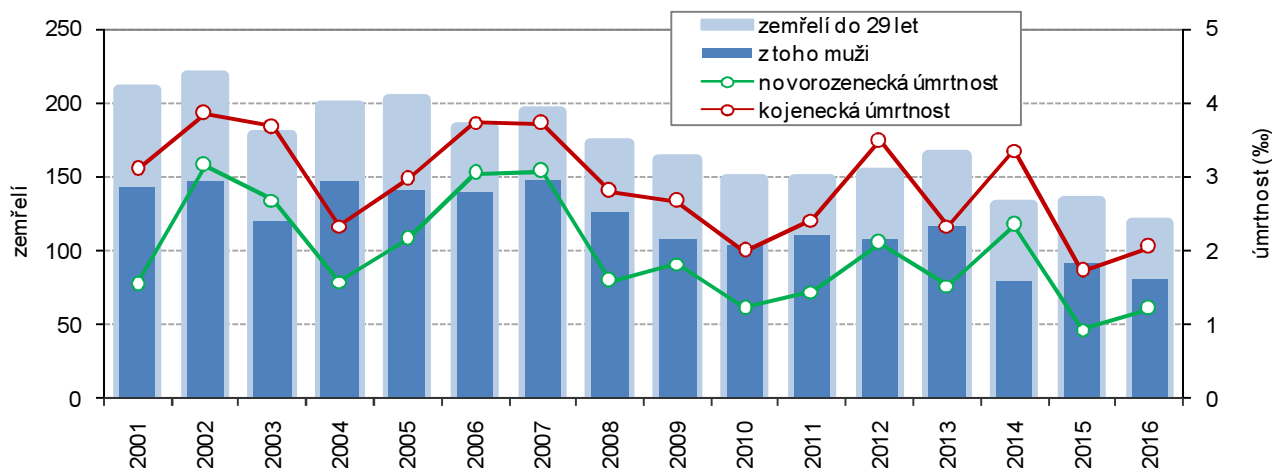


## Zemřelí, příčiny úmrtí, naděje dožití

Počet zemřelých celkem v kraji v letech 2001 až 2016 kolísal, ovšem počet zemřelých do 29 let se snižoval. Mezi mladými zemřelými dlouhodobě převažují muži. V několika letech sledovaného období tvořili až tři čtvrtiny zemřelých do 29 let. V obecnosti je to důsledek vyššího podílu mužů u zemřelých na vnější příčiny (dopravní nehody, sebevraždy). Novorozenecká a kojenecká úmrtnost byla v letech 2015 a 2016 na nejnižší úrovni posledních let. Naděje dožití mužů i žen se za 16 let zvýšila u mužů téměř o 4 roky a o 3,5 roku u žen.

V Jihomoravském kraji v roce 2016 zemřelo 11 738 osob. Ve struktuře zemřelých podle věku tvořila nejpočetnější skupinu zemřelých věková skupina 80–89 let (33,1 % zemřelých) a 70–79 let (24,9 %). Mezi zemřelými však bylo i 27 dětí do 1 roku, 15 dětí ve věku 1–14 let a 76 osob ve věku 15–29 let. Zemřelí v „mladém“ věku tak tvořili 1,0 % zemřelých (resp. 1,01 %, což byl 4. nejnižší podíl mezi kraji, v Ústeckém kraji byl podíl nejvyšší, a to 1,61 %). Počet zemřelých v kraji v letech 2001 až 2016 kolísal – nejméně zemřelých (11 262) bylo v roce 2008, nejvíce, a to 12 106, v roce 2015. Počet zemřelých ve věku do 29 let sice také meziročně kolísal, ale celkově měl klesající trend. Nejvyšší počet zemřelých ve věku do 29 let byl zaznamenán v roce 2002 (218), nejméně právě v roce 2016.

Graf 1.7 Zemřelí do 29 let, kojenecká a novorozenecká úmrtnost v Jihomoravském kraji



Mezi zemřelými do 29 let v každém roce převažovali muži. Nejméně mužů v této věkové skupině zemřelých bylo v roce 2014, 79 mužů tvořilo 60,3 % zemřelých. Nejvyšší počet i podíl mužů byl zaznamenán v roce 2007 – 148 mužů tvořilo 76,7 % zemřelých ve věku do 29 let. Vysoký podíl mužů na počtu zemřelých do 29 let je přičítán faktu, že vysoké procento mužů umírá na vnější příčiny, k nimž patří dopravní nehody či sebevraždy.

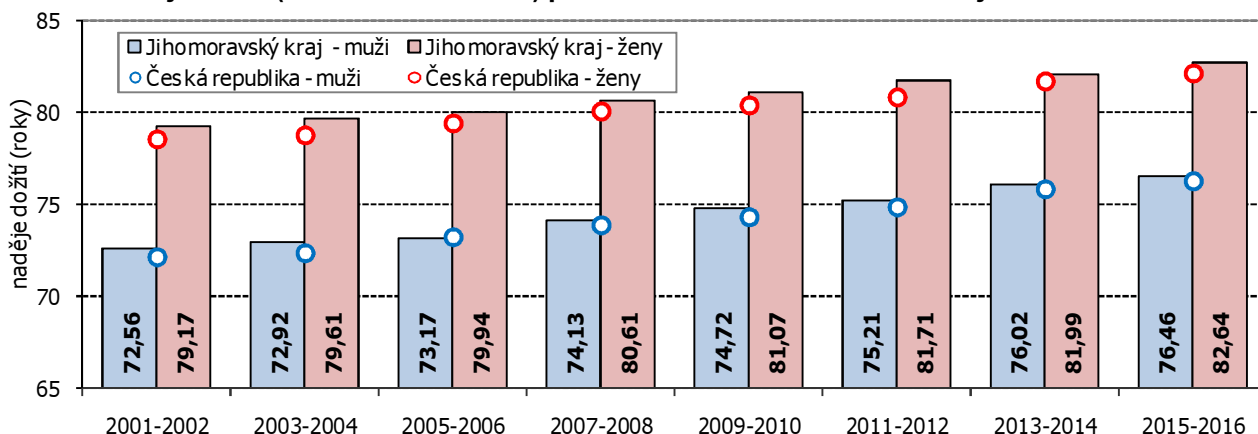
Ze 118 osob zemřelých v mladém věku v roce 2016 bylo 80 mužů, tj. 67,8 %. U 51 zemřelých v tomto věku byly jako příčina úmrtí uvedeny „vnější příčiny“, z tohoto počtu bylo 39 mužů, tedy více než tři čtvrtiny (76,5 %). Na následky dopravních nehod v kraji v roce 2016 zemřelo celkem 20 osob ve věku do 29 let, z toho bylo 18 mužů (90,0 %). Podobně mezi mladými sebevrahy v kraji v roce 2016 bylo 16 sebevrahů ve věku do 29 let, z toho bylo 12 mužů (75,0 %).

U ukazatelů novorozenecké a kojenecké úmrtnosti se v letech 2001 až 2016 vcelku pravidelně střídaly lepší roky s roky méně příznivými (kojenecká úmrtnost je počet dětí zemřelých před dosažením věku 1 roku na 1 000 živě narozených dětí; novorozenecká úmrtnost je počet zemřelých před dosažením věku 28 dnů na 1 000 živě narozených dětí). Z grafu 1.7 je ale zřejmé, že hodnoty let 2015 a 2016 patřily ve sledovaném období k nejnižším. V roce 2016 na 1 000 živě narozených v kraji připadlo 1,21 zemřelých novorozenců (0,94 v roce 2015), resp. 2,05 zemřelých kojenců (1,72 v roce 2015). Krajské hodnoty novorozenecké úmrtnosti ale byly v uvedeném období pouze šestkrát pod republikovým průměrem. Příznivěji dopadá srovnání úrovně kojenecké úmrtnosti, když krajská hodnota byla pod republikovým průměrem ve 12 letech.

Z úmrtnostních tabulek, které charakterizují řád vymírání obyvatelstva, vyplývá zvyšování naděje dožití. Naděje dožití (střední délka života) je počet roků, který pravděpodobně prožije osoba právě x-letá za předpokladu, že po celou dobu jejího dalšího života se nezmění řád vymírání zjištěný úmrtnostní tabulkou. Údaje zjištěné z dvouletých průměrů let 2015 a 2016 udávají, že muž narozený v Jihomoravském kraji v roce

2016 se pravděpodobně dožije věku 76,46 let, což je mezi kraji pátý nejvyšší věk. Žena narozená v roce 2016 v Jihomoravském kraji se pravděpodobně dožije 82,64 let, což je věk mezi kraji druhý nejvyšší.

**Graf 1.8 Naděje dožití (střední délka života) při narození v Jihomoravském kraji**



Střední délka života se postupně zvyšuje, což je patrné zejména z delšího časového úseku uvedeném v grafu 1.8. Od roku 2001 (resp. průměru let 2001 a 2002) vzrostla střední délka života v Jihomoravském kraji u mužů o 3,90 roku a u žen o 3,47 roku (v rámci ČR došlo ke zvýšení o 4,15 resp. 3,58 roku).

Údaje o naději dožití za nižší územní celky se zpracovávají z průměrů za pětileté kalendářní období. Z dat za kalendářní období 2011–2015 vyplývá, že ze správních obvodů ORP v kraji jsou na tom nejlépe s nadějí dožití muži i ženy ve správním obvodu ORP Šlapanice (77,54 roku u mužů a 83,28 roku u žen). Nejméně příznivý ukazatel u mužů byl zjištěn v SO ORP Mikulov (72,40 - rozdíl proti SO ORP Šlapanice činí 5,14 roku), u žen v SO ORP Ivančice (80,29 - rozdíl proti SO ORP Šlapanice činí 2,99 roku).

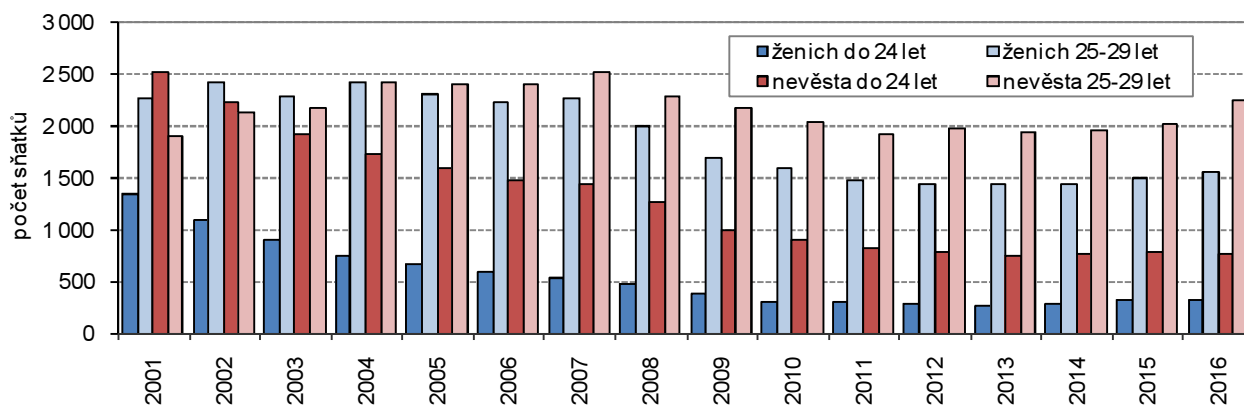
## Sňatky, rozvody

Počet uzavřených sňatků v roce 2016 byl 3. nejvyšší v uplynulých 16 letech. Plně se ale projevil trend odkládání sňatků do vyššího věku. Poklesl podíl ženichů i nevěst do 29 let, ženichů i nevěsta do 19 let je spíše raritou. Průměrný věk snoubenců při prvním sňatku se zvýšil o více než 4 roky.

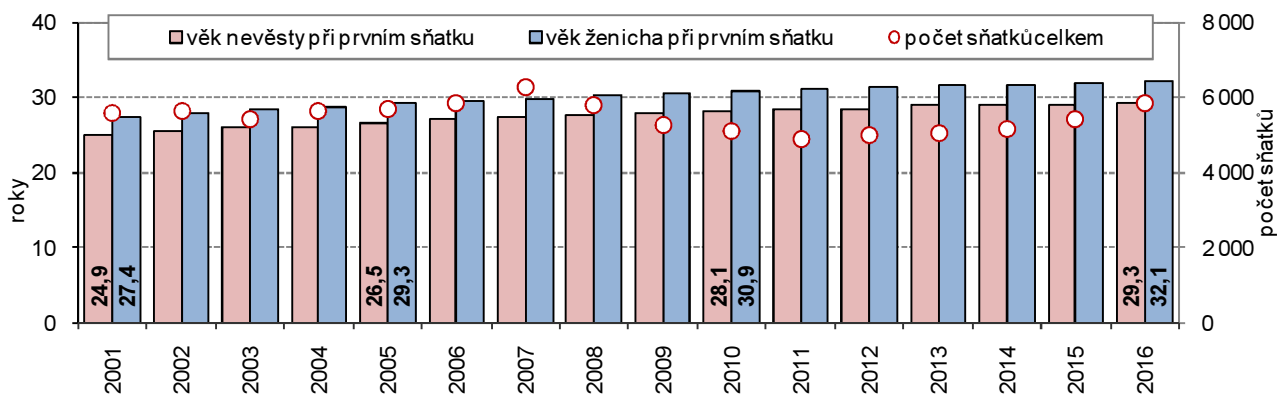
Počet rozvodů v roce 2016 byl nejnižší z uplynulých let, přetrvává však vcelku vysoký podíl rozvodů s nezletilými dětmi. Klesal ale počet i podíl rozvodů mužů i žen ve věku do 29 let, průměrný věk při prvním rozvodu se u mužů i žen za 16 let zvýšil o 5 roků.

V roce 2016 bylo v Jihomoravském kraji uzavřeno 5 837 sňatků (sňatky podle trvalého bydliště ženicha). Tento počet byl z let 2001 až 2016 3. nejvyšší, vyšší počty sňatků v kraji byly evidovány jen v roce 2007 (6 287) a 2006 (5 859). Naopak nejméně sňatků ve sledovaném období bylo uzavřeno v roce 2011, a to 4 894. Znatelným trendem uplynulých let bylo uzavírání sňatků ve vyšším věku. Jestliže v roce 2001 ženichové ve věku do 29 let tvořili 64,5 % ženichů v kraji, pak v roce 2016 to bylo jen 32,3 %. V roce 2001 bylo 1 350 ženichů ve věku do 24 let (24,1 %) a 2 265 ženichů ve věku 25–29 let (40,4 % z počtu ženichů). V roce 2016 byly tyto počty a podíly výrazně nižší - 325 ženichů ve věku do 24 let (5,6 %) a 1 559 ženichů ve věku 25–29 let (26,7 % z počtu ženichů).

**Graf 1.9 Sňatky podle věku ženicha a nevěsty v Jihomoravském kraji**



**Graf 1.10 Průměrný věk snoubenců při prvním sňatku v Jihomoravském kraji**



Podobný vývoj bylo možno očekávat i u změn ve věkovém složení nevěst, zde ale byla odlišnost u nevěst ve věku 25–29 let. V roce 2001 nevěsty ve věku do 29 let tvořili 78,9 % nevěst při sňatcích ženichů v kraji, v roce 2016 to bylo 51,9 %. Podobně jako u ženichů se snížil počet a podíl nevěst do 24 let - z 2 512 v roce 2001 (44,8 %) na 771 v roce 2016 (13,2 % nevěst). Ale počet nevěst ve věku 25–29 let se zvýšil, a to z 1 912 v roce 2001 (34,1 %) na 2 258 v roce 2016 (38,7 % nevěst).

**Tab. 1.7 Sňatky podle bydliště ženicha**

	2007	2008	2009	2010	2011	2012	2013	2014	2015	2016
<b>Sňatky</b>	<b>6 287</b>	<b>5 802</b>	<b>5 252</b>	<b>5 099</b>	<b>4 894</b>	<b>4 973</b>	<b>5 043</b>	<b>5 153</b>	<b>5 414</b>	<b>5 837</b>
z toho ženichové ve věku:										
do 19 let	22	6	8	7	9	6	5	6	4	4
20–24 let	520	467	374	303	297	288	263	277	331	321
25–29 let	2 274	1 990	1 688	1 590	1 481	1 438	1 451	1 449	1 503	1 559
z toho nevěsty ve věku:										
do 19 let	115	76	59	42	37	53	50	46	33	30
20–24 let	1 332	1 198	940	870	784	737	691	714	757	741
25–29 let	2 512	2 294	2 166	2 042	1 923	1 977	1 950	1 960	2 016	2 258
<b>Sňatky mužů ve věku do 29 let</b>	<b>2 816</b>	<b>2 463</b>	<b>2 070</b>	<b>1 900</b>	<b>1 787</b>	<b>1 732</b>	<b>1 719</b>	<b>1 732</b>	<b>1 838</b>	<b>1 884</b>
podle rodinného stavu ženicha:										
svobodný	2 740	2 414	2 038	1 874	1 761	1 709	1 702	1 708	1 821	1 866
rozvedený	75	49	32	26	25	23	17	24	17	18
<b>Sňatky žen ve věku do 29 let</b>	<b>3 959</b>	<b>3 568</b>	<b>3 165</b>	<b>2 954</b>	<b>2 744</b>	<b>2 767</b>	<b>2 691</b>	<b>2 720</b>	<b>2 806</b>	<b>3 029</b>
podle rodinného stavu nevěsty:										
svobodná	3 784	3 395	3 048	2 866	2 652	2 685	2 637	2 663	2 745	2 976
rozvedená	172	172	115	88	88	81	53	55	60	53

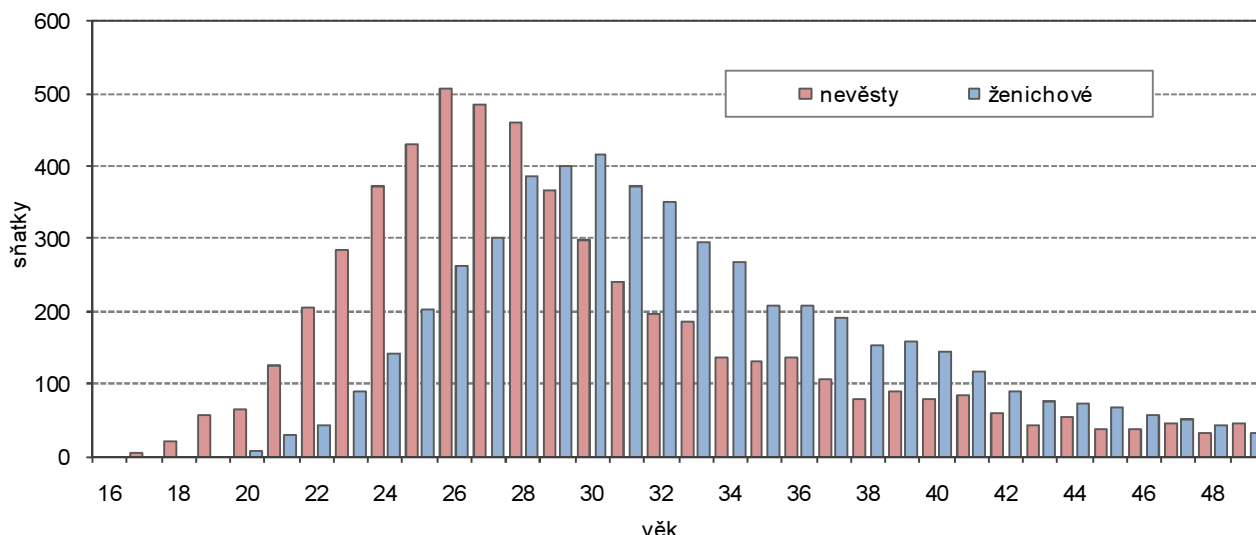
V tabulce 1.7 je uveden i počet ženichů a nevěst ve věku do 19 let. Je zřejmé, že ženich v tomto věku je v posledních letech výjimkou – v roce 2016 i v roce předešlém byli pouze 4. Nevěst do 19 let sice v kraji bylo téměř 8x více, ale i jejich počet během 10 let klesl o tři čtvrtiny. Z tabulky je také patrné, že většina žen i mužů ve věku do 29 let vstupujících do manželství v roce 2016 byla svobodná (99,0 % ženichů a 98,3 % nevěst). Výrazně tak poklesl podíl rozvedených – v roce 2007 mezi ženichy do 29 let bylo 2,7 % rozvedených a mezi nevěstami do 29 let bylo 4,3 % rozvedených.

V roce 2016 bylo uzavřeno celkem 4 178 sňatků, při nichž byli oba snoubenci svobodní. Svobodní snoubenci ve věku 18–29 let si brali ve 342 případech partnera ve stejném věku. Zajímavostí je, že u svobodných ženichů do věku 23 let tvořily vyšší podíl svobodné starší nevěsty, od 24 let věku ženicha pak nevěsty mladší.

V důsledku změn ve věkovém složení ženichů a nevěst se od roku 2001 zvýšil průměrný věk snoubenců o více než 4 roky. Nevěsta při prvním sňatku měla v roce 2001 v průměru 24,9 let, v roce 2016 byl průměrný věk již o 4,4 roku vyšší a dosáhl 29,3 roku. Podobně u ženichů při prvním sňatku – zvýšení z 27,4 roku v roce 2001 na 32,1 roku v roce 2016, což představuje nárůst o 4,7 roku.

Nejvyšší míra sňatečnosti v rámci kraje byla v roce 2016 v SO ORP Bučovice – na 1 000 obyvatel zde připadlo 5,6 sňatků, naproti tomu v SO ORP Kyjov to bylo pouze 4,3 sňatků na 1 000 obyvatel. V SO ORP Ivančice byla jen čtvrtina ženichů ve věku do 29 let (25,0 %), naopak nejvyšší podíl „mladých“ ženichů byl v SO ORP Veselí nad Moravou (43,5 %). V SO ORP Hustopeče byly téměř dvě třetiny „mladých“ nevěst (65,9 %), naproti tomu v SO ORP Mikulov tvořily nevěsty do 29 let pouze 41,1 %.

**Graf 1.11 Sňatky podle věku snoubenců v Jihomoravském kraji v roce 2016**



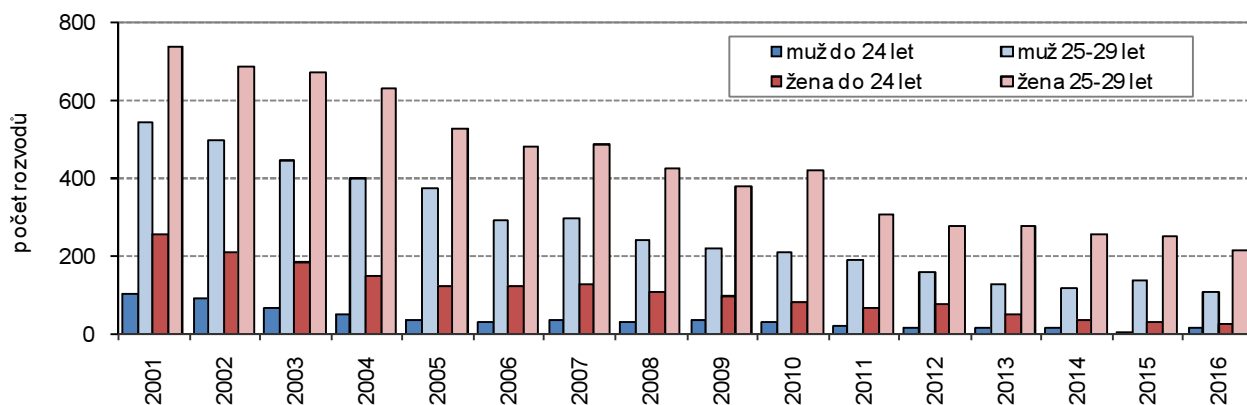
V roce 2016 bylo v kraji rozvedeno 2 758 manželství, tento počet byl v posledních 16 letech nejnižší. Nejvíce rozvodů bylo evidováno v roce 2010, a to 3 548. Z celkového počtu rozvodů v roce 2016 bylo 1 644 rozvodů s nezletilými dětmi. Podíl těchto manželství v letech 2007 až 2016 byl pod hranicí 60 % (i když podíl 59,6 % v roce 2016 byl z posledních 10 let nejvyšší), v letech 2001 až 2006 se ale tento podíl pohyboval v rozmezí 60,6 až 63,4 %.

**Tab. 1.8 Rozvody**

	2007	2008	2009	2010	2011	2012	2013	2014	2015	2016
<b>Rozvody</b>	<b>3 369</b>	<b>3 334</b>	<b>3 047</b>	<b>3 548</b>	<b>2 945</b>	<b>3 001</b>	<b>3 000</b>	<b>2 924</b>	<b>2 770</b>	<b>2 758</b>
z toho:										
s nezletilým dítětem (%)	57,3	58,3	56,8	56,4	56,3	57,0	56,4	55,5	56,6	59,6
do 1 roku trvání manželství	19	22	16	17	15	16	15	14	13	14
<b>Rozvody mužů ve věku do 29 let</b>	<b>334</b>	<b>274</b>	<b>253</b>	<b>241</b>	<b>212</b>	<b>175</b>	<b>141</b>	<b>131</b>	<b>146</b>	<b>120</b>
z toho:										
s nezletilým dítětem (%)	52,4	52,2	50,2	45,2	49,1	46,3	46,8	42,0	43,2	54,2
do 1 roku trvání manželství	6	6	5	8	7	4	5	6	7	5
<b>Rozvody žen ve věku do 29 let</b>	<b>611</b>	<b>531</b>	<b>477</b>	<b>504</b>	<b>371</b>	<b>354</b>	<b>327</b>	<b>292</b>	<b>286</b>	<b>242</b>
z toho:										
s nezletilým dítětem (%)	50,7	53,9	54,5	48,4	52,8	48,6	48,0	50,7	45,1	52,9
do 1 roku trvání manželství	11	13	10	8	7	7	8	8	5	5

Výrazně klesal podíl rozvodů osob do 29 let. Jestliže v roce 2001 rozvádějící se muži ve věku do 29 let tvořili 20,7 % rozvodů mužů v kraji, pak v roce 2016 to bylo jen 4,4 % (mezi kraji 3. nejnižší podíl po Zlínském a Olomouckém kraji). V roce 2001 bylo 102 mužů ve věku do 24 let (3,3 %) a 541 mužů ve věku 25–29 let (17,4 % z počtu rozvádějících se mužů).

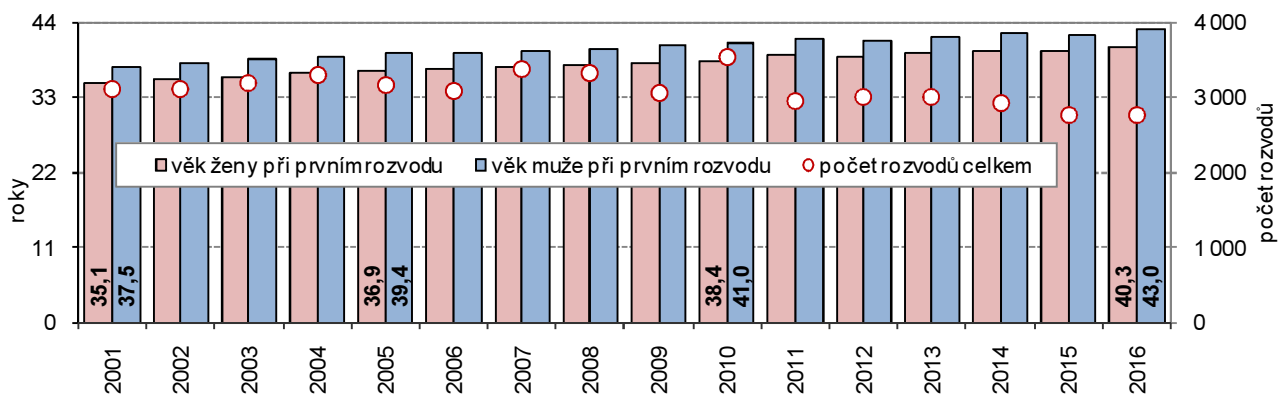
**Graf 1.12 Rozvody podle věku muže a ženy v Jihomoravském kraji**



V roce 2016 byly tyto počty a podíly výrazně nižší - 13 mužů ve věku do 24 let (0,5 %) a 107 mužů ve věku 25–29 let (3,9 % z počtu rozvodů mužů). Podobná situace byla u rozvodů žen do 29 let – jejich podíl poklesl z 31,9 % v roce 2001 na 8,8 % v roce 2016 (v mezikrajském srovnání 2. nejnižší podíl po Olomouckém kraji). V roce 2001 bylo 254 rozvodů žen do 24 let (8,2 % celku) a 736 rozvodů žen ve věku 25–29 let (23,7 %). V roce 2016 se počty a podíly snížily na 27 rozvodů žen do 24 let (1,0 % celku) a 215 rozvodů žen ve věku 25–29 let (7,8 %).

Z tabulky 1.8 je zřejmé, že podíly rozvodů mužů i žen do 29 let s nezletilými dětmi spíše kolísaly, podíl u rozvodů mužů v roce 2016 byl však nejvyšší. U rozvodů žen ve věku do 29 let je však patrný pokles počtu rozvodů do 1 roku trvání manželství.

**Graf 1.13 Průměrný věk při prvním rozvodu v Jihomoravském kraji**



Klesající podíl rozvodů osob ve věku do 29 let se promítl do růstu průměrného věku rozvádějících se. Muž při prvním rozvodu v roce 2016 měl v průměru 43,0 roku, což bylo o 5,5 roku více než v roce 2001. Průměrný věk ženy při 1. rozvodu v roce 2016 činil 40,3 roku a proti roku 2001 byl vyšší o 5,2 roku.

## Stěhování, dlouhodobá migrace

Migrace mladé generace tvoří podstatnou část pohybu obyvatelstva v kraji. Přistěhovalí do 29 let v průměru tvořili 55 % přistěhovalých celkem, vystěhovalí do 29 let pak téměř polovinu vystěhovalých celkem. V letech 2001 až 2016 byl úbytek obyvatel stěhování zaznamenán pouze v prvních 2 letech uvedeného období, ovšem přírůstek obyvatel ve věku 15–29 let byl kromě roku 2001 zaznamenán v každém roce. Podíl přistěhovalých do kraje ve věku 15–29 let z celkového počtu přistěhovalých v roce 2016 patřil mezi kraje k nejvyšším.

V Jihomoravském kraji žilo na konci roku 2016 téměř 14 tisíc mladých cizinců. V posledních letech nejvýrazněji rostl počet cizinců v dětském věku. Mezi cizinci je nejvíce osob ze Slovenska a Ukrajiny. Téměř tři čtvrtiny mladých cizinců žije v Brně.

V roce 2016 se do Jihomoravského kraje přistěhovalo 11 416 osob, což bylo o 2 334 osob více, než se z kraje vystěhovalo. V uplynulých 16 letech byl výjimečným rokem rok 2007. V tomto roce byl evidován nejvyšší počet přistěhovalých (16 883), nejvyšší počet vystěhovalých (9 507) i nejvyšší přírůstek obyvatel stěhování. Nejnižší počty přistěhovalých byly zaznamenány v letech 2001 a 2002, počty vystěhovalých byly vyšší a v obou letech byl zaznamenán úbytek obyvatel stěhování.

**Tab. 1.9 Přistěhovalí do kraje a vystěhovalí z kraje podle věku**

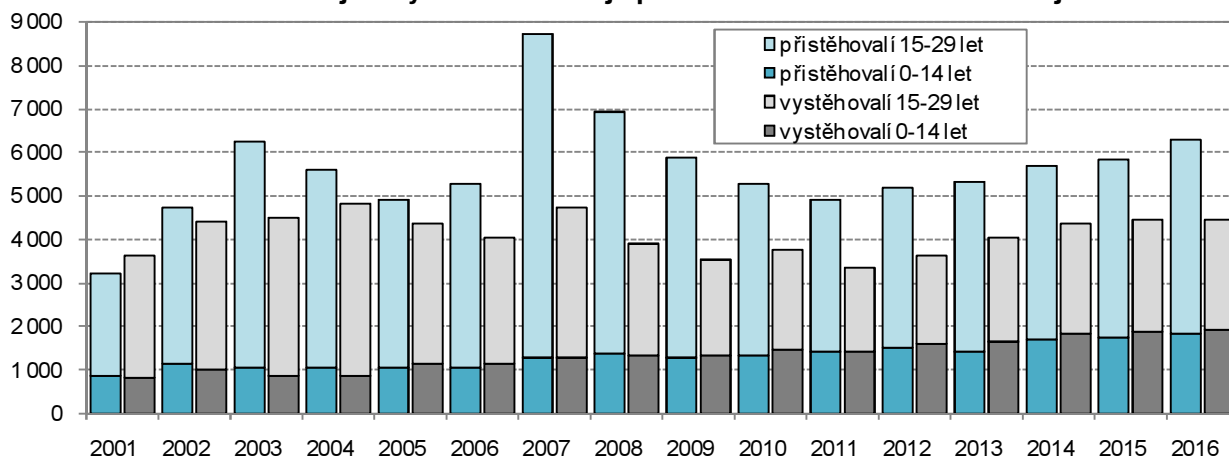
	2007	2008	2009	2010	2011	2012	2013	2014	2015	2016
<b>Přistěhovalí do kraje</b>	<b>16 883</b>	<b>12 327</b>	<b>10 392</b>	<b>9 503</b>	<b>8 660</b>	<b>9 471</b>	<b>9 308</b>	<b>10 050</b>	<b>10 537</b>	<b>11 416</b>
z toho ve věku:										
0–14 let	1 310	1 400	1 321	1 348	1 428	1 506	1 439	1 713	1 757	1 870
15–29 let	7 453	5 541	4 566	3 933	3 489	3 686	3 888	4 007	4 095	4 422
<b>Vystěhovalí z kraje</b>	<b>9 507</b>	<b>7 649</b>	<b>7 394</b>	<b>8 031</b>	<b>6 910</b>	<b>7 765</b>	<b>8 653</b>	<b>8 678</b>	<b>9 030</b>	<b>9 082</b>
z toho ve věku:										
0–14 let	1 287	1 305	1 317	1 445	1 437	1 594	1 628	1 849	1 890	1 898
15–29 let	3 427	2 591	2 193	2 328	1 905	2 032	2 384	2 516	2 569	2 542
<b>Přírůstek/úbytek stěhování</b>	<b>7 376</b>	<b>4 678</b>	<b>2 998</b>	<b>1 472</b>	<b>1 750</b>	<b>1 706</b>	<b>655</b>	<b>1 372</b>	<b>1 507</b>	<b>2 334</b>
z toho ve věku:										
0–14 let	23	95	4	-97	-9	-88	-189	-136	-133	-28
15–29 let	4 026	2 950	2 373	1 605	1 584	1 654	1 504	1 491	1 526	1 880



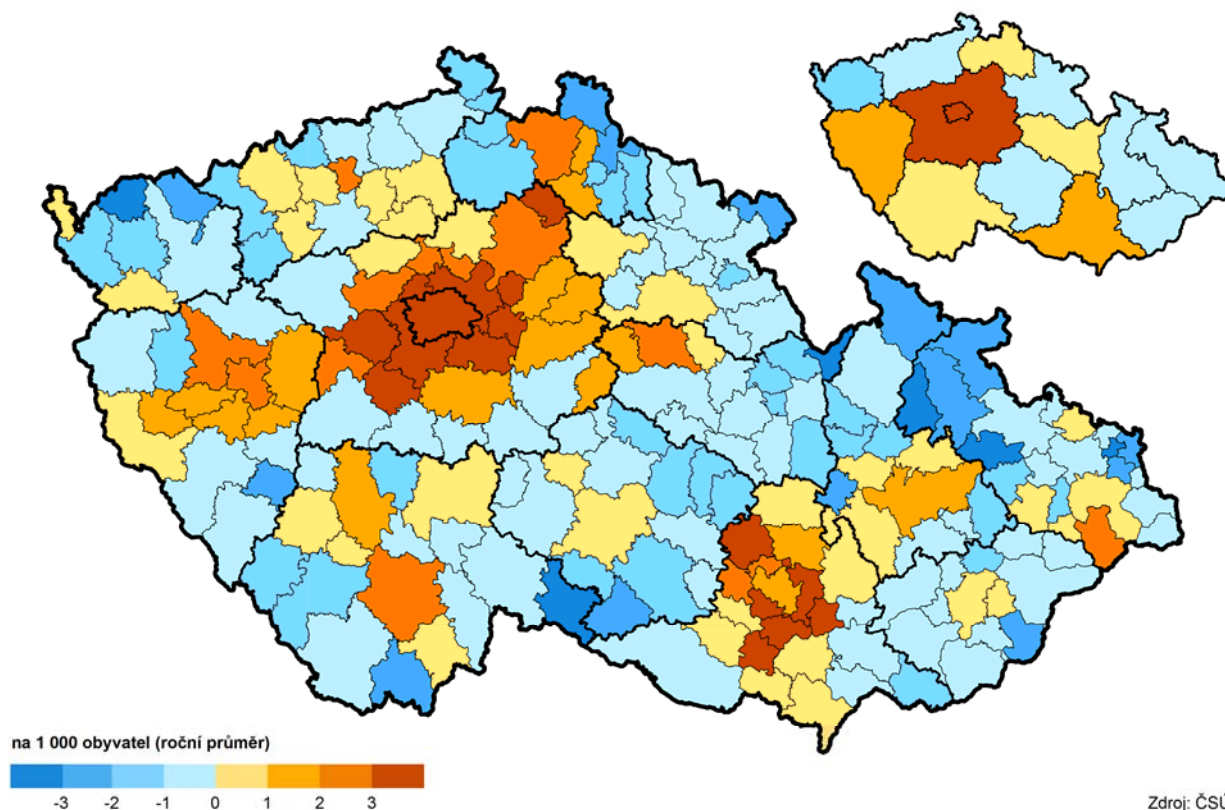
Stěhování mladé generace, především osob ve věku 15–29 let, sehrává v konečném výsledku migrace významnou roli. Přistěhovalí v této věkové skupině tvořili v letech 2001 až 2016 v průměru 41,8 % všech přistěhovalých a 33,4 % z počtu vystěhovalých. Pouze v roce 2001 bylo saldo stěhování těchto osob záporné, když v této věkové skupině ubylo 400 osob. V roce 2010 a v letech 2013 až 2015 dokonce přírůstek obyvatel ve věku 15–29 let převýšil celkový přírůstek obyvatel.

V roce 2016 bylo mezi přistěhovalými do Jihomoravského kraje 1 870 osob do 14 let, tvořili 16,4 % přistěhovalých. V mezikrajském srovnání byl tento podíl 2. nejnižší (po Praze s 14,5 %). Naproti tomu 4 422 přistěhovalých ve věku 15–29 let tvořilo 38,7 % přistěhovalých, což byl mezi kraji podíl nejvyšší. Téměř opačná situace byla u porovnání podílu mladých vystěhovalých. Celkem 1 898 vystěhovalých z kraje do 14 let tvořilo 20,9 % celku, což byl 3. nejvyšší podíl mezi kraji (po Kraji Vysočina a Libereckém kraji). Vystěhovalí z kraje ve věku 15–29 let (2 542 osob) tvořili 28,0 %, což byl po Praze 2. nejnižší podíl.

**Graf 1.14 Přistěhovalí do kraje a vystěhovalí z kraje podle věku v Jihomoravském kraji**



**Přírůstek/úbytek stěhování obyvatel ve věku do 29 let podle SO ORP a krajů v letech 2011–2016**



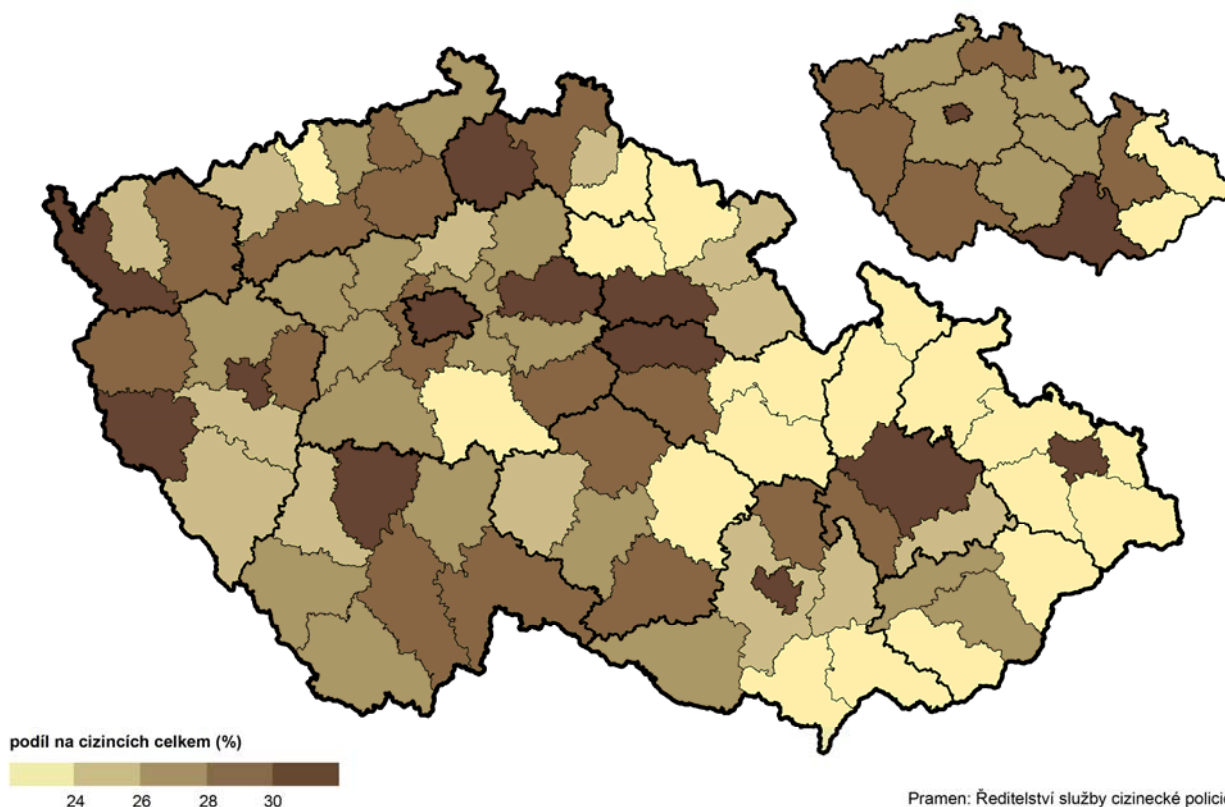
Zdroj: ČSÚ



Z celkového přírůstku obyvatel stěhováním v letech 2011 až 2016 bylo 9 056 osob ve věku do 29 let. Na 1 000 obyvatel středního stavu tak připadl přírůstek 1,1 osob ve věku do 29 let. Jihomoravský kraj se zařadil mezi 7 krajů, ve kterých byla přepočtená hodnota kladná a zároveň byla mezi kraji 4. nejvyšší.

Ze správních obvodů ORP byly nejvyšší přepočtené hodnoty přírůstku mladých stěhováním v letech 2011 až 2016 zaznamenány v SO ORP Židlochovice a Šlapanice (oba 5,1 přistěhovaných do 29 let na 1 000 obyvatel), Slavkov u Brna (4,4), Pohořelice (4,1) a Tišnov (3,2). V 5 SO ORP byly přepočtené hodnoty za 6leté období záporné – v SO ORP Veselí nad Moravou byla hodnota nejnižší (-1,6), následovaly správní obvody ORP Kyjov, Hodonín, Bučovice a Znojmo).

**Cizinci ve věku 0–29 let podle okresů a krajů k 31. 12. 2016**



Na konci roku 2016 žilo v Jihomoravském kraji 43,4 tisíc cizinců, tvořili 3,7 % obyvatel kraje. Od roku 2004, kdy v kraji žilo 23,9 tisíc cizinců, se jejich počet téměř zdvojnásobil (zvýšení o 19,5 tisíc, tj. o 81,7 %) a jejich podíl na obyvatelstvu kraje vzrostl o 1,6 bodu. V roce 2004 bylo mezi cizinci 8,7 tisíc osob ve věku do 29 let, tvořili 36,5 % z celkového počtu cizinců. Počet mladých cizinců se za 13 let zvýšil o 5,3 tisíc na 14,0 tisíc v roce 2016 (nárůst o 60,4 %). Ale jejich podíl na celkovém počtu cizinců v kraji poklesl o 4,3 bodu na 32,2 %. V podrobnějším členění věkových skupin mladých cizinců byla nejvyšší změna v absolutním i relativním vyjádření u věku 0–14 let, počet osob v tomto věku se za 13 let zvýšil o 2 319, tj. o 142,3 %.

**Tab. 1.10 Cizinci ve věku 0–29 let (stav k 31. 12.)**

Pramen: Ředitelství služby cizinecké policie

	2004	2008	2012	2016
<b>Cizinci ve věku do 29 let celkem</b>	<b>8 728</b>	<b>12 926</b>	<b>12 154</b>	<b>13 998</b>
v tom: muži	5 070	6 268	5 040	7 209
ženy	3 658	6 658	7 114	6 789
v tom ve věku:				
0–14 let	1 630	2 238	2 875	3 949
15–19 let	693	1 164	1 386	1 610
20–24 let	2 552	3 810	2 716	3 388
25–29 let	3 853	5 714	5 177	5 051
z toho podle státního občanství :				
Slovensko	1 646	2 173	2 447	3 105
Ukrajina	3 456	3 964	2 066	2 737
Vietnam	525	1 348	1 386	1 963

V porovnání obou krajních let u mladých cizinců došlo také vcelku k výrazné změně zastoupení pohlaví. V roce 2004 bylo mezi mladými cizinci 58,1 % mužů a 41,9 % žen, kdežto v roce 2016 se zastoupení obou pohlaví téměř vyrovnalo - podíl mužů poklesl na 51,5 % a podíl žen vzrostl na 48,5 %.

Mezi cizinci v kraji ve věku do 29 let byli v roce 2004 nejpočetněji zastoupeni občané Ukrajiny (43,7 % z celku). Spolu s občany ze Slovenska a Vietnamu tvořili více než tři čtvrtiny mladých cizinců v kraji (77,1 %). Převaha občanů Ukrajiny přetrvávala až do roku 2011 (tvořili 26,1 % celku), od roku 2012 jsou nejpočetněji zastoupeni občané Slovenska (23,6 % celku). V roce 2016 ale mladí cizinci ze 3 uvedených států tvořili již jen 55,8 % z celkového počtu cizinců do 29 let.

Cizinci ve věku do 29 let v Jihomoravském kraji v roce 2016, jak již bylo uvedeno, tvořili 32,2 % z celkového počtu cizinců v kraji a zároveň tvořili 3,8 % z počtu obyvatel kraje ve věku do 29 let. Podíl mladých cizinců z cizinců celkem byl mezi kraji 2. nejvyšší (po Praze s 33,5 %, nejnižší podíl byl zjištěn v Moravskoslezském kraji – 23,2 %) a převyšoval i průměr ČR (30,1 %). Podíl mladých cizinců na počtu obyvatel ve stejném věku byl mezi kraji až 5. nejvyšší a byl i pod průměrem ČR (4,4 %). V Praze podíl dosáhl dokonce 16,0 % (zde ovšem žije 61,8 tisíc mladých cizinců, což je 12,1 % republikového celku), naopak ve Zlínském kraji podíl činil jen 1,2 %.

**Tab. 1.11 Cizinci ve věku 0–29 let podle pohlaví a věkových skupin k 31. 12. 2016**

Pramen: Ředitelství služby cizinecké policie

	Celkem	v tom (%)		v tom ve věku (%)			
		muži	ženy	0–14 let	15–19 let	20–24 let	25–29 let
<b>Kraj celkem</b>	<b>13 998</b>	<b>51,5</b>	<b>48,5</b>	<b>28,2</b>	<b>11,5</b>	<b>24,2</b>	<b>36,1</b>
v tom okresy:							
Blansko	618	52,1	47,9	51,6	10,8	14,4	23,1
Brno-město	9 987	50,9	49,1	22,6	11,8	27,4	38,2
Brno-venkov	1 290	55,7	44,3	41,0	10,7	18,0	30,3
Břeclav	557	50,3	49,7	37,5	11,0	17,6	33,9
Hodonín	474	51,5	48,5	37,3	11,8	16,5	34,4
Vyškov	415	51,6	48,4	43,9	10,6	15,9	29,6
Znojmo	657	52,5	47,5	42,3	9,6	13,2	34,9

V Jihomoravském kraji má v mnoha směrech výsadní postavení krajské město. Nejinak je tomu i u mladých cizinců, neboť zde v roce 2016 žilo téměř 10 tisíc cizinců do 29 let a tvořilo 71,3 % mladých cizinců v kraji. Také podíl mladých cizinců z celkového počtu cizinců ve výši 36,8 % a jejich podíl na počtu obyvatel ve stejném věku 8,8 % byl mezi jihomoravskými okresy nejvyšší. Nejnižší počet mladých cizinců žil v okrese Vyškov, ovšem nejnižší podíl mladých cizinců z celkového počtu cizinců i jejich nejnižší podíl na počtu obyvatel ve stejném věku byl zjištěn v okrese Hodonín (21,3 %, resp. 1,0 %).

## Obyvatelstvo podle SLDB 2011 (rodinný stav, národnost, víra)

Obyvatelstvo ve věku do 29 let tvořilo podle výsledků sčítání lidu, domů a bytů v roce 2011 třetinu obyvatel kraje. Většina mladé generace bydlela v bytech, mimo byty a v zařízeních bydlely pouze dvě procenta mladých. Jen desetina populace do 29 let žila v manželství. Mladá generace se hlásila k české národnosti a převážně byla bez náboženské víry, ovšem velká část se k těmto dvěma otázkám nevyjádřila. Čtyři pětiny obyvatel do 14 let se narodily v obci bydliště, ve skupině osob ve věku 25–29 let rodáci tvoří již jen polovinu.

**Tab. 1.12 Obyvatelstvo podle rodinného stavu, pohlaví a věku**

Zdroj: SLDB 2011

	Muži celkem	z toho				Ženy celkem	z toho			
		svobodní	ženatí	rozvedení	ovdovělí		svobodné	vdané	rozvedené	ovdovělé
<b>Počet obyvatel</b>	<b>567 882</b>	<b>254 897</b>	<b>251 938</b>	<b>46 218</b>	<b>13 681</b>	<b>595 626</b>	<b>209 695</b>	<b>251 097</b>	<b>62 443</b>	<b>71 831</b>
v %	100,0	44,9	44,4	8,1	2,4	100,0	35,2	42,2	10,5	12,1
z toho ve věku 15–29 let	115 258	106 572	7 917	578	17	110 070	93 078	15 527	1 313	43
v %	100,0	92,5	6,9	0,5	0,0	100,0	84,6	14,1	1,2	0,0
v tom ve věku:										
15–19	28,2	30,5	0,5	2,9	23,5	28,3	33,3	0,4	0,8	4,7
20–24	33,7	35,6	9,4	7,6	41,2	34,1	37,6	15,4	10,4	18,6
25–29	38,0	33,9	90,1	89,4	35,3	37,6	29,1	84,2	88,7	76,7

Podle výsledků SLDB 2011 bylo v Jihomoravském kraji 1,16 mil. obyvatel s obvyklým pobytem. Z tohoto počtu bylo 388,1 tisíc obyvatel ve věku do 29 let. Podíl 33,4 % z celku byl mezi kraji 5. nejvyšší (spolu

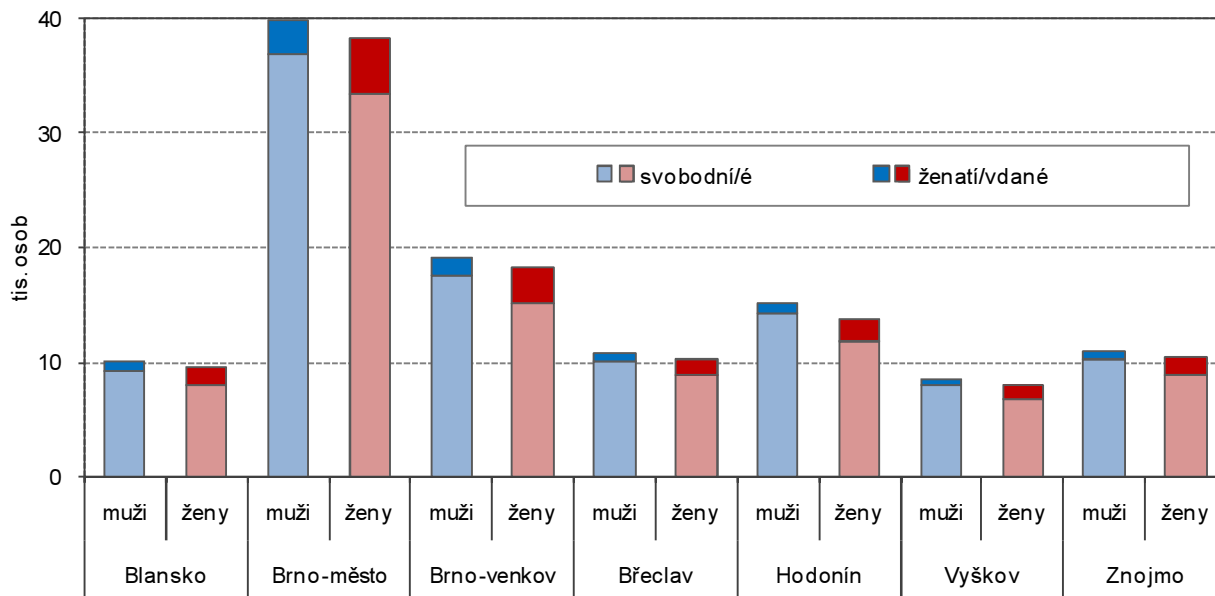


s Moravskoslezským krajem), převyšoval i průměr ČR (33,1 %), nejvyšší podíl obyvatel do 29 let byl zjištěn v Kraji Vysočina, a to 33,7 %.

Převážná část obyvatel do 29 let žila v kraji v bytech (379,9 tisíc, tj. 97,9 % celku). V zařízeních (svobodárny, domovy důchodců, dětské domovy, ústavy sociální péče, ubytovny, studentské koleje) žilo 5,5 tisíc osob a mimo byty (nouzová obydlí, mobilní objekty, rekreační chaty, chalupy) žilo 2,4 osob do 29 let. Mezi mladými bylo i 261 bezdomovců. Podíl osob do 29 let bydlících jinde než v bytech (2,1 %) byl mezi kraji 7. nejnižší a pod průměrem ČR (2,5 %).

**Graf 1.15 Obyvatelstvo v okresech Jihomoravského kraje ve věku 15–29 let podle rodinného stavu a pohlaví**

Zdroj: SLDB 2011



Postavení obyvatel kraje ve věku 15–29 let z hlediska rodinného stavu se mírně lišilo podle pohlaví, mezi ženami byl oproti mužům vyšší podíl vdaných i rozvedených. Z 115,3 tisíc mužů ve věku 15–29 let bylo 92,5 % svobodných, 6,9 % ženatých a 0,5 % rozvedených. Z 110,1 tisíc žen ve stejném věku bylo 84,6 % svobodných (o 7,9 bodů méně proti mužům), 14,1 % vdaných (o 7,2 % více) a 1,2 % rozvedených (o 0,7 bodu více). V kraji tak v počtu osob ve věku 15–29 let bylo 10,4 % ženatých či vdaných. Tento podíl byl mezi kraji 2. nejvyšší (spolu s Plzeňským krajem a Krajem Vysočina a nad průměrem ČR – 9,9 %), nejvyšší podíl byl evidován ve Středočeském kraji (11,1 %).

Z okresů Jihomoravského kraje byl nejvyšší podíl ženatých (vdaných) z osob ve věku 15–29 let v okrese Brno-venkov. Mezi muži v tomto věku zde bylo 7,8 % ženatých a mezi ženami 16,6 % vdaných. Nejnižší podíl ženatých mužů byl v okrese Hodonín (5,7 %), nejnižší podíl vdaných žen v Brně-městě (12,7 %).

**Tab. 1.13 Obyvatelstvo ve věku 0–29 let podle národnosti, pohlaví a věku**

Zdroj: SLDB 2011

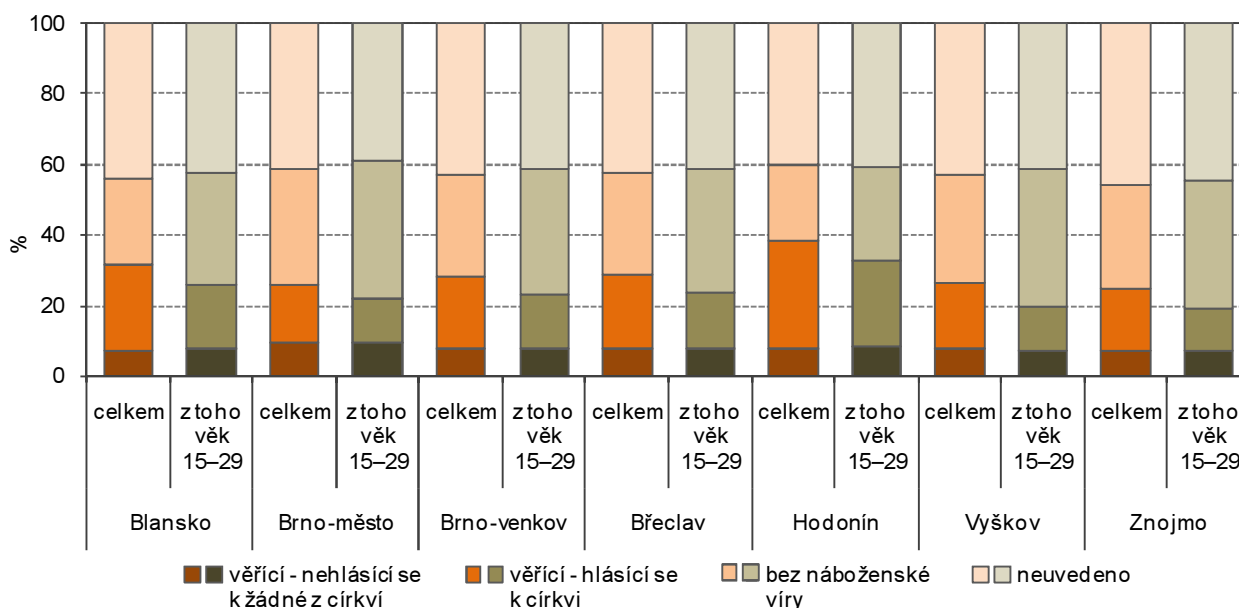
	Obyvatelstvo ve věku 0–29 let	v tom (%)		v tom věková skupina (%)			
		muži	ženy	0–14	15–19	20–24	25–29
<b>Počet obyvatel</b>	<b>388 122</b>	<b>51,2</b>	<b>48,8</b>	<b>41,9</b>	<b>16,4</b>	<b>19,7</b>	<b>22,0</b>
z toho národnost:							
česká	178 893	49,7	50,3	44,6	16,1	18,4	21,0
moravská	79 072	53,0	47,0	36,9	19,1	22,1	22,0
maďarská	158	51,3	48,7	12,7	3,2	37,3	46,8
německá	54	61,1	38,9	31,5	9,3	29,6	29,6
polská	189	45,0	55,0	18,0	3,7	23,3	55,0
romská	138	62,3	37,7	38,4	11,6	21,0	29,0
ruská	325	48,9	51,1	19,4	23,1	29,2	28,3
slovenská	3 608	49,3	50,7	11,6	10,4	39,6	38,4
ukrajinská	1 434	57,0	43,0	22,0	11,6	21,6	44,8
vietnamská	1 117	54,9	45,1	37,3	16,4	23,5	22,7
neuvedeno	106 743	52,1	47,9	43,0	15,1	19,2	22,7

V otázce národnosti využila velká část obyvatel kraje zákonem dané možnosti neodpovídat, národnost tak neuvodlo 275,4 tisíc obyvatel (23,7 % celkového počtu obyvatel). Výraznější nechuť odpovídat na otázku národnosti se projevila u obyvatel kraje ve věku do 29 let - k dané otázce se nevyjádřilo 106,7 tisíc osob, tj. 27,5 % celku. Mezi obyvateli do 29 let bylo 198,8 tisíc mužů a 189,4 tisíc žen a na otázku národnosti neodpovědělo 28,0 % mladých mužů a 27,0 % mladých žen. K české národnosti se přihlásilo 46,1 % obyvatel do 29 let (44,7 % mužů a 47,6 % žen), k moravské národnosti 20,4 % obyvatel do 29 let (21,1 % mužů a 19,6 % žen). K moravské národnosti se v celkovém počtu obyvatel hlásilo 21,9 %, což byl mezi kraji nejvyšší podíl. Mezi „menšinovými“ národnostmi v mladé generaci v kraji byla nejvíce zastoupena národnost slovenská (0,9 %), ukrajinská (0,4 %) a vietnamská (0,3 %).

V otázce náboženské víry se neochota občanů poskytovat o sobě informace ve srovnání s otázkou národnosti projevila ještě výrazněji. Zákonem danou možnost na otázku neodpovídat využilo 493,6 tisíc obyvatel Jihomoravského kraje (42,4 % z celkového počtu). Obdobná situace byla i u obyvatel kraje ve věku do 29 let. K otázce se nevyjádřilo 168,8 tisíc osob (43,5 % celku) a nepatrně vyšší podíl neodpovídajících byl mezi muži (43,9 % vs. 43,1 % u žen).

**Graf 1.16 Obyvatelstvo v okresech Jihomoravského kraje podle náboženské víry**

Zdroj: SLDB 2011



Ve srovnání s podíly věřících v populaci celého kraje však byl mezi mladou generací zjištěn nižší podíl věřících (součet podílů nehlásících se a hlásících se k církvi). Mezi obyvatelstvem Jihomoravského kraje bylo 28,7 % věřících, mezi mladou generací jen 22,4 % věřících. Vyšší podíl věřících, a to 23,5 %, byl mezi mladými ženami, mezi muži podíl věřících činil 21,3 %. Bez náboženské víry tak bylo 34,1 % obyvatel do 29 let (34,8 % mužů a 33,4 % žen).

**Tab. 1.14 Obyvatelstvo ve věku 0–29 let podle náboženské víry, pohlaví a věku**

Zdroj: SLDB 2011

	Obyvatelstvo ve věku 0–29 let	v tom		v tom věková skupina			
		muži	ženy	0–14	15–19	20–24	25–29
<b>Počet obyvatel</b>	<b>388 122</b>	<b>198 763</b>	<b>189 359</b>	<b>162 794</b>	<b>63 678</b>	<b>76 431</b>	<b>85 219</b>
z toho (%):							
věřící - nehlásící se k církvi	6,7	6,2	7,2	4,4	6,8	8,5	9,2
věřící - hlásící se k církvi	15,7	15,1	16,3	16,4	16,0	14,7	15,0
z toho:							
Církev československá husitská	0,1	0,1	0,1	0,1	0,1	0,1	0,1
Církev římskokatolická	12,6	11,9	13,4	13,9	12,9	11,1	11,3
Českobratrská církev evangelická	0,4	0,3	0,4	0,4	0,3	0,3	0,4
bez náboženské víry	34,1	34,8	33,4	32,2	34,8	36,3	35,5
neuvedeno	43,5	43,9	43,1	47,0	42,3	40,4	40,3

Ve srovnání s ostatními kraji byl podíl věřících v mladé generaci 3. nejvyšší po Zlínském kraji (30,5 %) a Kraji Vysočina (22,8 %) a nad průměrem ČR (15,0 %). Nejnižší podíl věřících byl v mladé generaci Ústeckého kraje (6,1 %). Podstatné rozdíly ve víře mladé generace panovaly i mezi okresy Jihomoravského

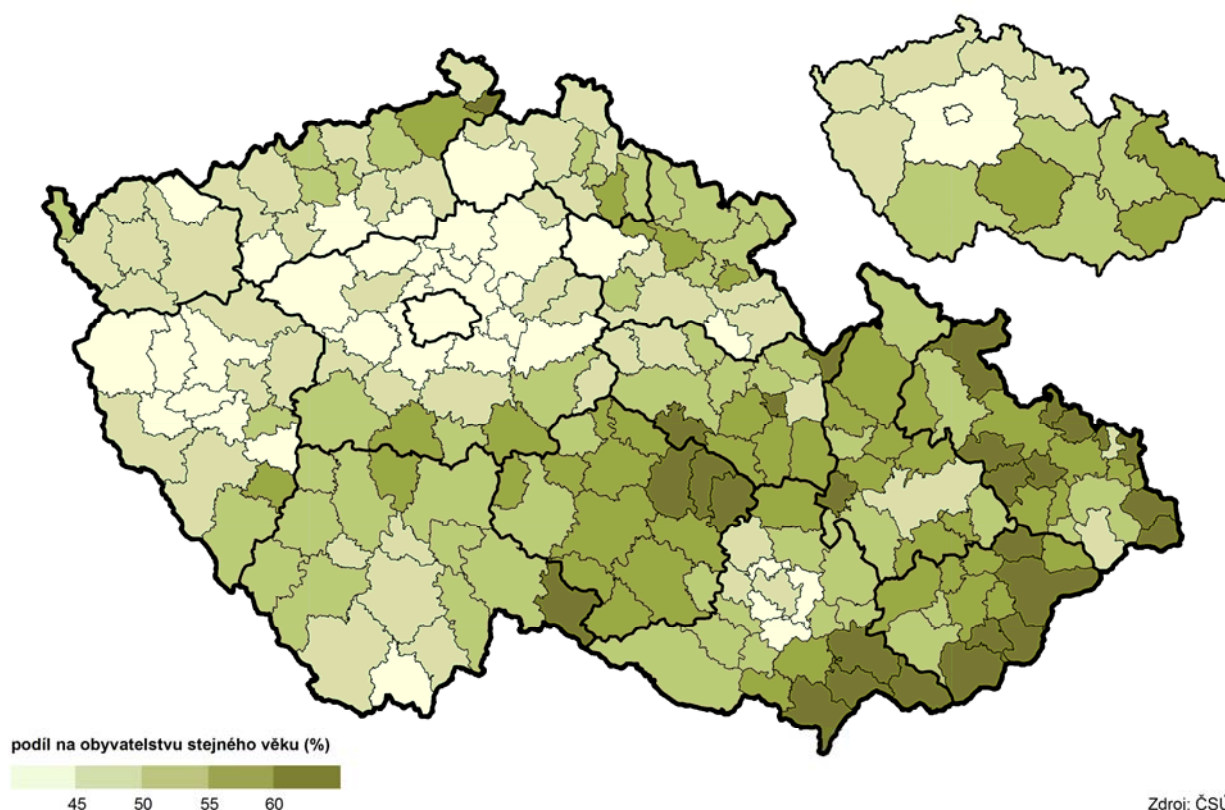




kraje. Nejvyšší podíl věřících v populaci celkem i v mladé generaci byl v okrese Hodonín (38,5 % resp. 32,5 %), naopak nejnižší podíl věřících (celkem i v mladé generaci) v okrese Znojmo, a to 24,9 %, resp. 19 % v mladé generaci. Nejvyšší rozdíl mezi podílem věřících všech obyvatel okresu a obyvatel do 29 let byl zaznamenán v okrese Vyškov (26,2 % věřících v celku a 19,8 % věřících v mladé generaci).

Bydliště matky v České republice v době narození mělo 95,8 % obyvatel Jihomoravského kraje ve věku do 29 let, 4,0 % obyvatel se narodilo v zahraničí a u 0,2 % mladých obyvatel kraje nebylo místo narození zjištěno. V kraji k datu sčítání žilo 273,2 tisíc obyvatel do 29 let, kteří se narodili v obci svého obvyklého pobytu (tzv. „rodáci“). Podíl rodáků ve skupině obyvatel do 29 let tvořil 70,4 %, u mužů byl podíl nepatrně vyšší (71,4 %), u žen do 29 let podíl rodáků činil 69,3 %. Podíly rodáků u mužů i u žen byl vyšší než průměr ČR (69,4 %, resp. 67,2 %), mezi kraji byl podíl rodáků mužů 5. nejvyšší a podíl u žen 4. nejvyšší. Nejnižší podíly mezi muži i ženami byly vykázány ve Středočeském kraji (61,3 %, resp. 59,0 %), nejvyšší podíl rodáků v mladé generaci byl zjištěn ve Zlínském kraji (75,6 %), u žen v Moravskoslezském kraji (73,5 %).

#### Rodáci ve věku 25–29 let podle SO ORP a krajů podle SLDB 2011 (ze zjištěných hodnot)



**Tab. 1.15 Obyvatelstvo ve věku 0–29 let podle místa bydliště matky v době narození, pohlaví a věku**

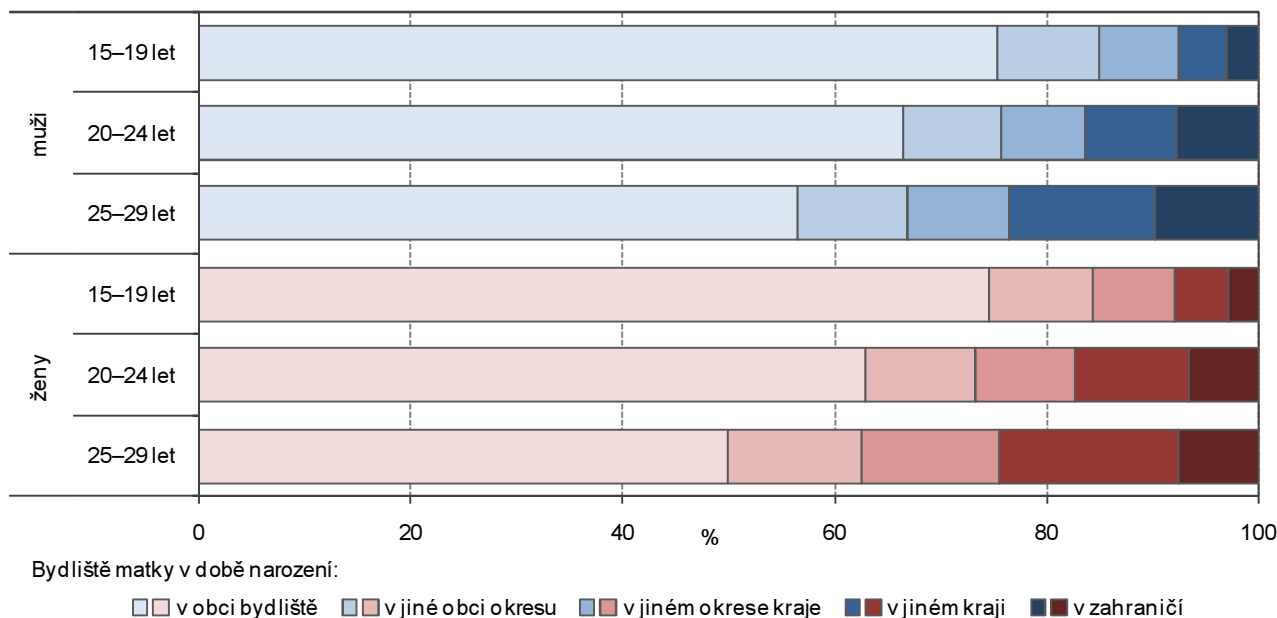
Zdroj: SLDB 2011

	Obyvatelstvo ve věku 0–29 let	v tom		v tom věková skupina			
		muži	ženy	0–14	15–19	20–24	25–29
<b>Počet obyvatel</b>	<b>388 122</b>	<b>198 763</b>	<b>189 359</b>	<b>162 794</b>	<b>63 678</b>	<b>76 431</b>	<b>85 219</b>
v tom (%):							
narození v České republice	95,8	95,4	96,2	99,0	97,0	92,8	91,4
z toho:							
v obci bydliště	70,4	71,4	69,3	82,9	73,1	62,7	51,4
v jiné obci okresu	8,4	8,0	8,8	6,1	9,5	9,5	11,0
v jiném okrese kraje	7,8	7,3	8,3	6,0	7,5	8,4	10,9
v jiném kraji	7,2	6,6	7,8	3,1	4,6	9,4	14,8
narození v zahraničí	4,0	4,4	3,6	0,9	2,8	6,9	8,3
z toho ve Slovenské republice	1,5	1,6	1,5	0,2	1,0	3,1	3,0
nezjištěno	0,2	0,2	0,2	0,1	0,2	0,3	0,3

V podrobnějším věkovém členění je nejvyšší podíl rodáků u osob ve věkové skupině 0–14 let (82,9 %), v následujících pětiletých věkových skupinách podíl rodáků klesá až na 51,4 % ve věkové skupině 25–29 let. Jak je ale patrné z grafu 1.17, ve věkových skupinách 20–24 a 25–29 let existují vcelku výrazné rozdíly mezi podíly rodáků u mužů a žen. U mužů byl v nižší věkové skupině podíl rodáků 66,9 %, u žen 62,9 %. Ve skupině 25–29 let byl rozdíl ještě výraznější – podíl rodáků u mužů činil 56,6 % a u žen jen 49,9 %.

**Graf 1.17 Obyvatelstvo Jihomoravského kraje podle místa narození (ze zjištěných hodnot)**

Zdroj: SLDB 2011



Podíly rodáků ve věkové skupině 25–29 let se výrazně odlišují i „uvnitř“ kraje. Ve správních obvodech ORP, které jsou v nejbližším okolí města Brna, byl podíl rodáků nejnižší – v SO ORP Kuřim 39,5 %, Šlapanice 39,7 %, Židlochovice 44,1 %, Rosice 46,1 % a Tišnov 47,6 %. Naopak v obcích v SO ORP Hodonín a Kyjov přesahoval podíl rodáků ve věkové skupině 25–29 let hranici 62 % a v SO ORP Veselí nad Moravou dosáhl dokonce 66,4 %. V kartogramu jsou uvedeny podíly rodáků ve věkové skupině 25–29 let ze zjištěných hodnot. Krajský podíl 51,5% byl ve srovnání s ostatními kraji 6. nejvyšší, nejvyšší podíl rodáků v této věkové skupině obyvatel byl zjištěn opět ve Zlínském kraji (58,8 %), nejnižší v Praze (41,4 %).

## Projekce obyvatelstva do roku 2050

**Snižování počtu obyvatel v juniorském věku, nárůst počtu obyvatel v seniorském věku při současném poklesu celkového počtu obyvatel předpokládá i dlouhodobá prognóza budoucího vývoje stavu obyvatel Jihomoravského kraje. Změna věkové struktury ve prospěch osob v seniorském věku povede k růstu indexu stáří i indexu ekonomického zatížení.**

Stárnutí populace a zvyšování podílu seniorů předpokládají i výsledky „Projekce obyvatelstva v krajích ČR do roku 2050“. Podle projekce poklesne celkový počet obyvatel Jihomoravského kraje do roku 2050 na 1,12 milionu. V kraji tak bude o více než 50 tisíc obyvatel méně než v současnosti. Podle modelu vývoje porodnosti by se měl počet narozených dětí v kraji každoročně snižovat až do roku 2031, po krátké etapě zvyšování je další pokles počtu narozených předpokládán po roce 2042. Po roce 2020 je předpokládán každoroční pokles počtu obyvatel kraje, a to zásluhou přirozeného úbytku obyvatel, který bude v každém roce alespoň částečně kompenzován předpokládaným kladným saldem migrace.

Počet obyvatel kraje podle projekce bude postupně klesat, klesat bude i počet obyvatel do 29 let. Očekávaný počet 303 tisíc obyvatel této věkové skupiny bude proti roku 2020 o 51 tisíc nižší. Výrazně však vzroste počet a podíl osob ve věku 65 a více let. Očekávaný počet 349 tisíc seniorů bude v polovině století proti dnešku o 135 tisíc vyšší, podíl na celkovém počtu obyvatel bude každoročně narůstat ze současných 19,0 % na 31,0 %.

Podíl osob ve věku do 14 let dosáhne maxima v roce 2020 (15,3 %), v dalších letech dojde k poklesu tohoto podílu až na 12,5 % v roce 2040, v následujících letech je opět očekáván jeho pozvolný růst (v roce 2050 13,2 %). Ve srovnání s ostatními kraji by měl být tento podíl 4. nejvyšší (spolu s Plzeňským a Pardubickým krajem). Podíl obyvatel ve věku 15–29 let z předpokládaného podílu 14,6 % v roce 2025 by měl narůst až na



15,9 % v roce 2035, v dalších letech je ale očekáván pokles podílu této věkové skupiny v populaci kraje až na 13,8 % v roce 2050 (6. nejnížší podíl mezi kraji spolu s Jihočeským krajem).

**Tab. 1.16 Věková struktura obyvatelstva podle projekce**

Zdroj: publikace ČSÚ Projekce obyvatelstva v krajích ČR do roku 2050

	2020	2025	2030	2035	2040	2045	2050
<b>Obyvatelstvo celkem (k 1. 1.)</b>	<b>1 170 747</b>	<b>1 169 527</b>	<b>1 164 493</b>	<b>1 156 086</b>	<b>1 146 048</b>	<b>1 135 593</b>	<b>1 124 475</b>
z toho ve věku 0–29 let	354 175	338 778	335 615	330 510	318 459	309 074	302 999
podíl v %							
v tom ve věku (%):							
0–4 let	16,0	15,4	14,3	14,2	15,4	16,3	16,3
5–9 let	17,2	16,6	15,4	14,5	14,7	15,9	16,6
10–14 let	17,3	17,8	16,6	15,6	14,9	15,1	16,1
15–19 let	14,3	18,1	18,0	16,9	16,2	15,5	15,5
20–24 let	14,7	15,6	18,8	18,8	18,1	17,4	16,5
25–29 let	20,5	16,6	17,0	20,1	20,6	19,8	19,0
Průměrný věk (roky)	43,0	44,2	45,5	46,6	47,3	47,8	48,2
Index stáří <sup>1)</sup>	134,2	155,2	178,5	198,6	216,2	229,9	235,0
Index ekonomického zatížení <sup>2)</sup>	55,8	58,1	59,0	60,6	65,6	73,8	79,2

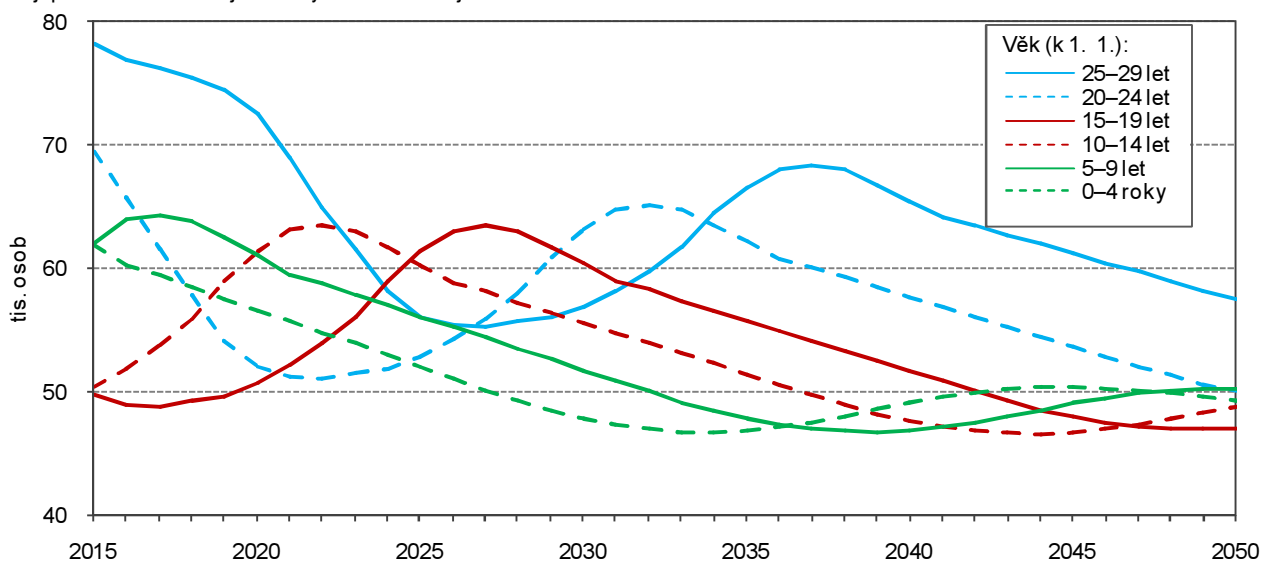
<sup>1)</sup> Poměr osob ve věku 65 a více let na 100 osob ve věku 0 až 14 let

<sup>2)</sup> Poměr osob ve věku 0 až 14 let a 65 a více let na 100 osob ve věku 15 až 64 let

Podle základních parametrů projekce se v Jihomoravském kraji naděje dožití při narození zvýší na necelých 89 let u žen a více než 83 let u mužů. Průměrný věk obyvatel kraje v roce 2050 přesáhne hranici 48 let (4. nejnížší mezi kraji (spolu s Plzeňským a Pardubickým krajem)). Index stáří se bude zvyšovat v celém období, neboť krátkodobé zvyšování počtu narozených po roce 2031 bude mít nižší tempo, než růst počtu obyvatel v seniorském věku. V roce 2030 tak na 100 osob ve věku do 14 let bude připadat 178 obyvatel ve věku 65 a více let, v roce 2040 již 216 a v roce 2050 dokonce 235 osob v seniorském věku (4. nejnížší mezi kraji).

**Graf 1.18 Mladá generace podle věkových skupin v Jihomoravském kraji do roku 2050**

Zdroj: publikace ČSÚ Projekce obyvatelstva v krajích ČR do roku 2050



Index ekonomického zatížení se bude zvyšovat pozvolněji. V roce 2030 by na 100 osob ve věku 15 až 64 let mělo připadat 59 osob v dětském a seniorském věku, v roce 2040 to bude 66 a v roce 2050 již 79 osob v dětském a seniorském věku. Nejpříznivější věková skladba populace by v roce 2050 měla být v Praze a Středočeském kraji (podíl osob ve věku do 14 let 14,5 %, resp. 14,7 %, podíl osob ve věku 15–29 let 15,2 %, resp. 14,6 %), bude zde i nejnížší průměrný věk obyvatel (44,7 resp. 46,6 let) a jako v jediných dvou krajích zde bude index stáří pod hranicí 200 (164,5 resp. 196,8). Naproti tomu ve Zlínském kraji jako jediném kraji průměrný věk obyvatel přesáhne hranici 50 let.