

8. Kriminalita, závislosti, dopravní nehody

Kriminalita

Kriminalita mladé generace zejména dětí a mládeže patří k závažným sociálním jevům. U mladších věkových kategorií se můžeme setkat s projevem agresivity a kvalifikovanějšími formami páchaní trestných činů. Právě děti a mládež jsou nejvíce ohroženy působením patologických jevů ve společnosti, kdy jsou náchylnější k negativním změnám ve svém chování a zároveň vystavovány vnějším tlakům prostředí, ve kterém žijí (nefungující rodina, negativní vliv osob v okolí a využití volného času atd.). Mladí lidé na rozdíl od dospělých tyto negativní jevy nejsou schopni identifikovat a eliminovat. Neumí dostatečně plánovat, ovládat emoce, tráví svůj čas ve skupinách vrstevníků, kde se snaží vyniknout a vytvořit si určité postavení.

Tab. 8.1 Stíhané/vyšetřované osoby

Pramen: Policejní prezidium ČR

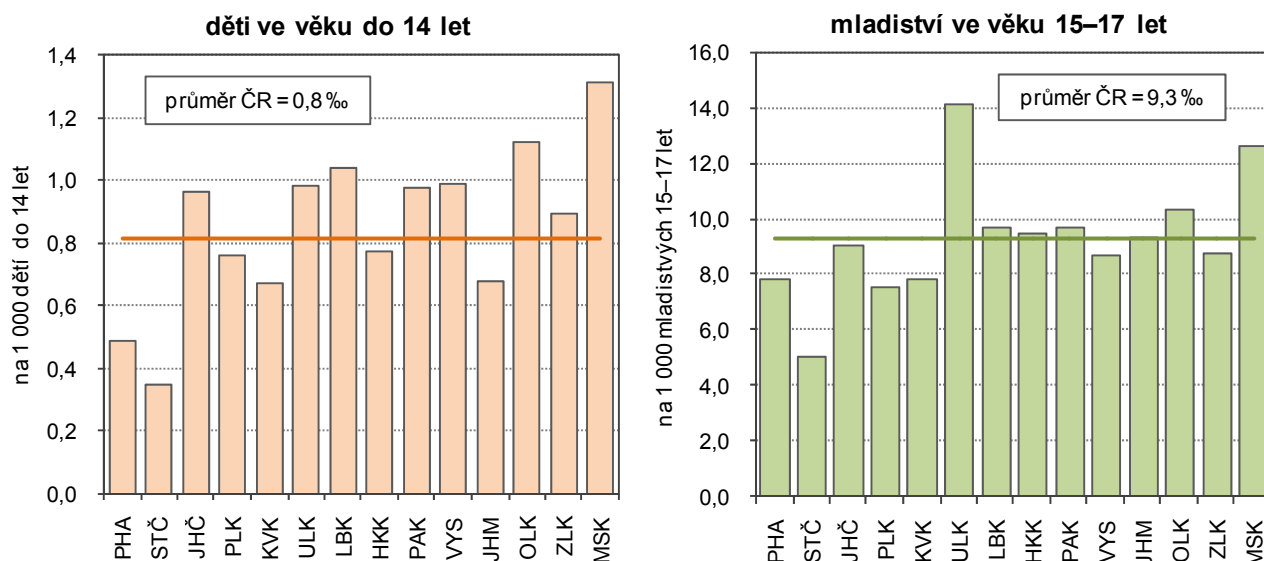
	2009	2010	2011	2012	2013	2014	2015	2016 ¹⁾
Stíhané/vyšetřované osoby celkem	6 231	5 872	6 242	6 147	6 365	6 037	5 263	5 427
z toho:								
nezletilí ve věku do 14 let	86	83	75	65	56	63	59	84
mladiství ve věku 15–17 let	195	173	173	137	139	97	88	135
V přepočtu na 1 000 obyvatel dané věkové skupiny								
nezletilí ve věku do 14 let	1,2	1,1	1,0	0,8	0,7	0,8	0,7	1,0
mladiství ve věku 15–17 let	10,5	9,9	11,0	9,4	9,7	6,8	6,0	9,1

¹⁾ údaje převzaty z webových stránek Policejního prezidia dne 9. 1. 2017

V Plzeňském kraji bylo v roce 2016 bez ohledu na věk stíháno 5 427 osob, což je pátá nejnižší hodnota v mezikrajském porovnání. Zároveň však meziročně počet osob stoupl o 3,1 %. V rámci stíhaných osob v kraji se vyšetřování týkalo 84 nezletilých ve věku do 14 let a 135 mladistvých ve věku 15–17 let. V případě nezletilých tak šlo o 1,0 osob na 1 000 obyvatel žijících v kraji v dané věkové kategorii, u mladistvých dokonce o 9,1 osob na 1 000 obyvatel ve věku 15–17 let. Obě skupiny mladých delikventů spáchaly v roce 2016 dohromady 174 trestných činů a jejich počet se v porovnání s předchozími lety snižuje. U obou věkových skupin tak šlo v přepočtu na 1 000 obyvatel v daných věkových kategoriích o podprůměrné hodnoty spáchaných trestných činů ve srovnání s celou Českou republikou, kde průměr výrazně převyšoval např. Moravskoslezský a Ústecký kraj. V tomto relativním ukazateli přepočtu trestné činnosti na 1 000 obyvatel ve sledovaném věku do 14 a mezi 15–17 lety se naopak nižší hodnoty objevily v Hl. městě Praze a Středočeském kraji.

Graf 8.1 Trestné činy spáchané dětmi a mladistvými podle krajů v roce 2016

Pramen: Policejní prezidium ČR



Struktura trestné činnosti mladých lidí je do určité míry odlišná od trestné činnosti dospělých, zejména právě vlivem věku, ale i dalších faktorů. Z celkového počtu spáchaných zjištěných trestných činů ve sledované skupině mladých ve věku do 17 let bylo přes 90 % spácháno v rámci kategorií obecné kriminality.

Ve struktuře obecné kriminality stále dominuje majetková trestná činnost. V rámci ní osoby do 17 let věku spáchaly v Plzeňském kraji v roce 2016 celkem 65 trestných činů. Na 1 000 obyvatel ve sledovaném věku připadlo 0,7 spáchaných skutků, což je mezi kraji třetí nejnižší hodnota po Hl. městě Praze a Středočeském kraji. Z hlediska vývoje byla aktuálně zaznamenána výrazně nižší hodnota ve srovnání s rokem 2009, kdy bylo spácháno ve stejné kategorii 159 trestných činů. Nejčastěji se jednalo o trestný čin krádeže prosté (63,1 %), kde šlo převážně o krádeže v jiných objektech (např. v garážích, sklepech tedy mimo bytové a rodinné domy). Jedná se o typ trestné činnosti, který je často páchan s motivem nabytí rychle a pokud možno bezpravně finanční prostředky potřebné k uspokojení krátkodobých potřeb (alkohol, cigarety, drogy, hazard atd.).

Kromě majetkových trestných činů bylo v roce 2016 spácháno dětmi ve věku do 17 let 35 činů mravnostních. Na mravnostní kriminalitě se mládež účastní největší měrou oproti ostatním druhům kriminality, konkrétně v Plzeňském kraji 27,6 %. Tento vysoký podíl je možné přisuzovat mladé generaci, která teprve sexuálně dospívá, a s tím je spojena celá řada problémů, například zvědavost, agresivita, neschopnost ovládnout sexuální nutkání, nefunkčnost rodiny aj. Mezi typické a zároveň nejčastější mravnostní činy v případě sledované věkové skupiny patřilo pohlavní zneužívání ostatních. Na uvedeném trestném činu se mládež podílela 36,8 %. K pohlavnímu zneužití dochází zejména mezi mladými osobami při získávání prvních sexuálních zkušeností, když jeden z účastníků je mladší 15 let.

V Plzeňském kraji spáchaly děti do 17 let také 18 násilných trestných činů, z nichž šlo nejčastěji o loupeže a úmyslné ublížení na zdraví. Z ostatní kriminality bylo v kraji evidováno 12 případů sprejerství u sledované věkové skupiny dětí, 7 případů výtržnictví a 6 případů nedovolené výroby a distribuce psychotropních látek a jedů pro jiné.

Obecně je zřejmé snižování počtu trestných činů i jejich pachatelů z řad nezletilých a mladistvých, což může souviset s méně početnými ročníky nebo částečně legislativními změnami.

Tab. 8.2 Skutky spáchané dětmi ve věku do 17 let

Pramen: Policejní prezidium ČR

	2009	2010	2011	2012	2013	2014	2015	2016
Skutky spáchané dětmi ve věku do 17 let celkem	335	291	312	300	232	167	177	170
z toho:								
násilné činy celkem	42	33	62	59	38	35	33	18
úmyslné ublížení na zdraví	3	10	10	17	11	13	21	6
loupeže	17	14	31	20	17	14	2	8
porušování domovní svobody	3	1	8	4	3	1	2	1
vydírání	15	6	6	8	4	4	6	-
mravnostní činy celkem	12	25	16	14	7	9	11	35
znásilnění	1	1	3	1	-	-	1	1
pohlavní zneužívání ostatní	11	23	13	11	7	8	9	14
majetkové činy celkem	159	137	138	141	134	88	79	65
krádeže vloupáním	68	66	58	59	58	32	25	20
do víkendových chat soukromých osob	9	14	4	22	10	6	2	2
do bytů	5	1	2	1	-	5	-	1
do rodinných domků	22	3	9	7	5	6	-	5
do ostatních objektů	15	26	22	13	22	10	19	8
krádeže prosté	83	67	68	73	67	42	44	41
v bytech a rodinných domech	7	9	7	15	10	9	3	3
v jiných objektech	14	8	15	19	10	10	17	20
motorových vozidel dvoustupých	13	22	17	14	13	11	5	3
kapesní	7	-	2	-	1	-	-	5
jiné na osobách	13	9	15	3	7	1	8	1
poškození cizí věci	6	3	8	8	6	9	6	3
nedovolená výroba a distribuce psych. látek a jedů pro jiné sprejerství	11	5	2	2	5	2	2	6
výtržnictví	12	4	10	1	6	5	17	12
výtržnictví	-	6	14	13	9	10	7	7



Závislosti

Závislost je psychický nebo fyzický stav vyznačující se změnami v chování a dalšími reakcemi, které vždy zahrnují nutkání užívat drogu (provozovat činnost) opakovaně pro její prožitkové účinky a také proto, aby se zabránilo vzniku nebo trvání nepříjemných stavů vznikajících při nepřítomnosti drogy v organismu. Závislosti dětí a mládeže se od dospělých příliš neliší, přesto mají určitá specifika. Často se u mladých lidí může jednat o první experimenty s drogou, kde se závislost rozvíjí rychleji a zároveň s sebou nese závažnější rizika. Dospívající mozek je obecně fyzicky náchylnější k vytvoření závislosti, zároveň se mladí často snaží vyrovnat vrstevníkům, vyniknout a neuvědomují si rizika.

K nejběžnějším závislostem nejen mezi mladými patří kouření a konzumace alkoholu, které jsou v některých případech predispozicí k dnes stále častěji zmiňované závislosti na drogách. Z výsledků Evropského výběrového šetření o zdraví z roku 2014 vyplývá, že v České republice bylo ve věkové skupině 15–24 let téměř 15 % abstinentů, nárazově pilo alkohol 28,4 % a denně 1,6 %. U věkové kategorie 25–34 let se abstinence objevila jen u 2,3 %, nárazové pití alkoholu u 25,1 % a denních konzumentů bylo 3,9 %. Z porovnání obou skupin vyplývá, že v mladším věku je konzumace spíše nárazovější např. ve spojení s návštěvou společenských akcí, přátel. Naopak u starších se spolu se snižováním podílu nárazového pití alkoholu projevuje již ve větší míře konzumace denní. S ohledem na pohlaví konzumentů alkoholu se vyšší podíly objevují u mužů než u žen, ty jsou častěji i celoživotními abstinenty.

Ze stejného výběrového šetření vyplynulo, že ve věku 15–24 let bylo v České republice 23,8 % denních kuřáků (37,4 % denní i příležitostní) a 6,1 % denních kuřaček (19,7 % denní i příležitostné). K bývalým kuřákům se ve sledované věkové kategorii zařadilo 2,4 % mužů a 6,7 % žen. Přestože návykovým je v cigaretách jen nikotin, i tabákový kouř obsahuje množství škodlivin, které jsou nebezpečné pro kuřáky pasivní. V tomto případě jde o osoby, které jsou vystaveny tabákovému kouři v místnosti minimálně hodinu denně. Jde například o ostatní členy rodiny, zejména děti, se kterými kuřák žije. V České republice činil podíl pasivních kuřáků ve věku 15–24 let 13,9 % u mužů a 7,3 % u žen.

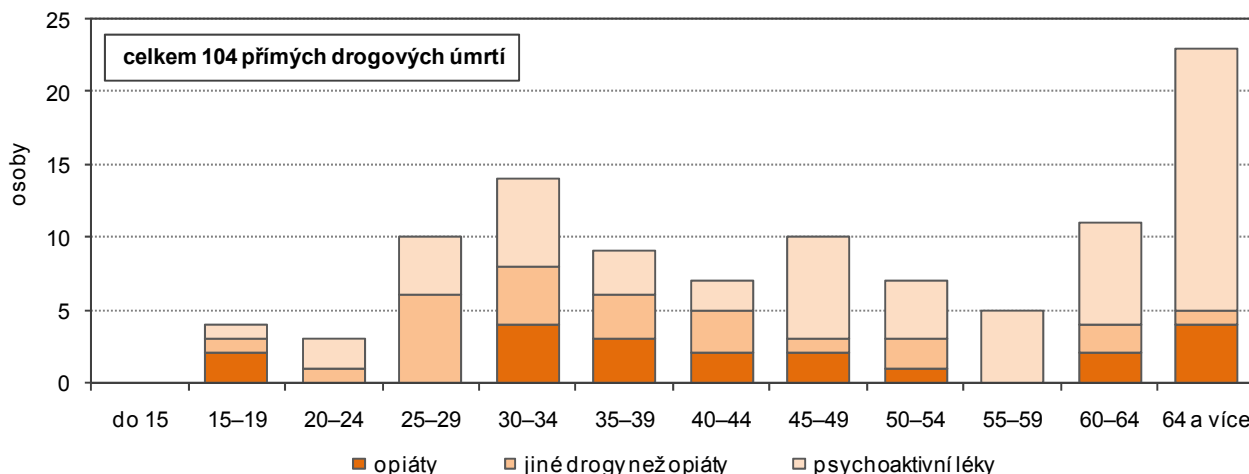
Ve věkové kategorii 25–34 let už denně kouřilo 36,0 % mužů a 16,8 % žen, zároveň však také narostl podíl bývalých kuřáků (14,4 % mužů a 13,7 % žen). Mírně se navýšil podíl pasivních kuřáků (na 19,7 %) a kuřaček na 9,7 %.

V roce 2015 bylo v České republice celkem zjištěno 104 přímých drogových úmrtí, tj. smrtelných předávkování nelegálními drogami, těkavými látkami a psychoaktivními léky, a to jak předávkování sebevražděná, tak náhodná či bez zjištěného úmyslu. Z toho bylo 44 případů smrtelných předávkování nelegálními drogami a těkavými látkami. Psychoaktivní léky byly příčinou předávkování v 60 případech. Z celkového počtu smrtelných předávkování šlo v 17 případech o osoby ve věku 15–29 let, kde nejčastěji hrály roly drogy jiné než opiáty (např. pervitin, kokain atd.).

V Plzeňském kraji bylo evidováno 12 přímých drogových úmrtí, což je druhý nejvyšší počet po Hl. městě Praze (17). Co se týče typu užívaných návykových látek, které zapříčinily úmrtí v kraji, je nejčastější výskyt opioidních analgetik jako fentanylu a morfinu.

Graf 8.2 Smrtelná předávkování drogami podle druhu návykové látky a věkových skupin v České republice v roce 2015

Pramen: Ústav zdravotnických informací a statistiky ČR



V případě snahy o odbourání závislosti u dětí je možné využít různých postupů. Podobají se sice těm uplatňovaným u dospělých, ale dětský pacient je jen zčásti schopen orientace, snahy a sebeřízení tak, jak to psychotherapeutické postupy vyžadují, a je proto více odkázán na pomoc a vedení zvnějšku. K základním léčebným postupům bez ohledu na věk patří detoxikace, tedy zbavení těla návykové látky s možným přispěním farmakologických přípravků, a to v rámci detoxifikačních zařízení. V republice byla vyčleněna lůžka k detoxifikaci od návykových látek v 15 lůžkových zařízeních, z toho jediné se nacházelo v Plzeňském kraji. Kromě toho v dalších 32 lůžkových zařízeních v republice hospitalizovali pacienti podstupující detoxifikaci, i když neměli vyčleněná lůžka speciálně pro tento typ léčby. V kraji byl tento typ pouze v jediném zařízení.

Graf 8.3 Struktura detoxifikovaných pacientů podle druhu návykové látky v Plzeňském kraji v roce 2015

Pramen: Ústav zdravotnických informací a statistiky ČR



Pro detoxifikaci od návykových látek bylo v republice v roce 2015 hospitalizováno celkem 11 894 pacientů bez ohledu na věk, přičemž jen 231 v Plzeňském kraji, což byla třetí nejnižší hodnota v mezikrajském porovnání. Ve více než 57 % šlo o pacienty léčící se ze závislosti na alkoholu. Ve věku do 19 let detoxifikaci od návykových látek v roce 2015 prodělalo celkem 772 dětí a mladistvých, tj. více než 6 % z celkového počtu detoxifikovaných pacientů. Podíl chlapců a dívek byl téměř stejný. V Plzeňském kraji se nacházelo jen 5 případů detoxikovaných pacientů, a to v rámci kategorie jiná stimulantia.

Kromě závislostí látkových (alkohol, drogy, nikotin) existují i závislosti na předmět nebo činnost. Mezi typické případy patří patologické hráčství nazývané také gamblersství, které se řadí mezi tzv. návykové a impulzivní poruchy. Hlavním rysem patologického hráčství jsou trvale se opakující epizody hráčství, které se často stupňují navzdory jejich nepříznivým sociálním, ale také materiálním, rodinným nebo pracovním komplikacím. Osoba trpící závislostí pocituje silné nutkání k hazardní hře, které nedokáže ovládat a riskuje tak zadlužení, ztrátu práce, ale skrze lži i přátel a rodiny.

V roce 2015 se s touto diagnózou léčilo v psychiatrických ambulancích České republiky 1 457 pacientů. Z hlediska věku se nejčastěji jednalo o pacienty starší 20 let, kteří tvořili více než 97 %. Ve věku 15–19 let bylo evidováno jen 2,3 % a do 14 let se objevila diagnóza v 8 případech. Celkem bylo v roce 2015 v zařízeních lůžkové péče 488 hospitalizací v souvislosti s gamblersstvím. Nejvyšší podíl hospitalizací se objevil ve věkových skupinách 25–29 let (17,2 %) a 20–24 let (17,0 %).

Při hodnocení jednotlivých regionů je nutné brát v potaz, že pacienti jsou sledováni podle sídla poskytovatele zdravotní služby, nikoliv podle trvalého bydliště. V Plzeňském kraji se v roce 2015 s poruchou patologického hráčství léčilo 93 pacientů, z nichž v 91,4 % případů šlo o muže. Přepočtený počet pacientů na obyvatele byl mezi kraji nejvyšší v Karlovarském kraji (7,7 pacienta na 100 tisíc obyvatel kraje), nejnižší byl naopak v Jihočeském kraji (3,1 pacienta) a v Plzeňském kraji (3,8 pacienta). Hospitalizováno bylo v rámci této diagnózy v kraji 32 osob a šlo pouze o muže.

Dopravní nehody

Dopravní nehody jsou důsledkem objektivních, ale také subjektivních faktorů. Kromě jen těžko ovlivnitelných klimatických podmínek má vliv i kvalita dopravních prostředků a infrastruktury (dopravní značení, stav vozovky atd.). Zásadní je ale zejména vliv lidského faktoru, řidiče, jeho schopností a zodpovědného chování v dopravním provozu.



V roce 2016 Policie ČR šetřila 98 864 dopravních nehod, při nichž bylo usmrceno 545 osob a 2 580 těžce zraněno. Celková hmotná škoda byla odhadována na 5,8 mld. Kč. Podle policejních statistik byl v roce 2016 nejtragičtějším měsícem říjen co do počtu dopravních nehod i úmrtí při nich. V rámci jednotlivých dnů v týdnu se nejvíce nehod stalo v pátek. U dopravních nehod zaviněných řidiči motorových vozidel se nejčastěji jednalo o nesprávný způsob jízdy, konkrétně skutečnost, že se řidič plně nevěnoval řízení vozidla. U 4 373 nehod bylo u viníka dopravní nehody zjištěno požití alkoholu a v 251 případech drogy.

V Plzeňském kraji došlo v roce 2016 k 3 352 dopravním nehodám, tj. 3,4 % ze všech nehod evidovaných v České republice. K největšímu počtu dopravních nehod došlo na území Hl. města Prahy (23,1 %). Z celkového počtu nehod v kraji bylo téměř 86 % zaviněno řidičem motorového vozidla. Z hlediska věku se při zaměření na mladou generaci nejčastěji jednalo o řidiče ve věku mezi 21–24 lety, kteří zavinili 327 nehod. Obecně nejvíce nehod způsobili řidiči ve věku 30–39 let (18,3 %). Na území kraje došlo v roce 2016 také k 179 nehodám zaviněným řidičem nemotorového vozidla, kde v 17 případech šlo o dětské viníky do 15 let. Účastníky dopravního provozu jsou i chodci, kteří ve sledovaném roce způsobili v kraji 65 nehod, z nichž ve 20 případech šlo o děti do 15 let.

Tab. 8.3 Dopravní nehody podle jejich viníka

Pramen: Policejní prezidium ČR

	2010	2011	2012	2013	2014	2015	2016
Dopravní nehody celkem	2 813	3 107	3 453	3 121	2 905	3 205	3 352
z toho zaviněné:							
řidičem motorového vozidla	2 538	2 822	3 143	2 732	2 499	2 735	2 873
z toho řidičem ve věku:							
do 17 let	13	27	16	16	14	14	10
18–20 let	174	228	227	202	190	184	158
21–24 let	238	301	346	293	279	283	327
25–29 let	320	314	337	319	242	354	307
řidičem nemotorového vozidla	80	108	108	137	122	156	179
z toho dětmi do 15 let	7	14	13	11	13	13	17
chodci	79	68	89	85	85	74	65
z toho dětmi do 15 let	36	24	23	22	24	22	20

V roce 2016 bylo při dopravních nehodách v Plzeňském kraji na pozemních komunikacích usmrceno 41 osob, 107 těžce zraněno a 1 853 osob zraněno lehce. Přepočteme-li počet usmrcených na 1 tisíc hlášených nehod, pak nehody s nejtragičtějšími následky v rámci celé republiky byly v roce 2016 právě v Plzeňském kraji, kde na 1 tisíc hlášených nehod připadlo 12,2 usmrcených.

Podle odhadu na místě události byla při nehodách na území kraje v roce 2016 způsobena celková hmotná škoda ve výši 266 mil. Kč. Výše hmotných škod připadající na jednu dopravní nehodu v roce 2016 dosáhla hodnoty téměř 80 tis. Kč. Pod vlivem alkoholu se ve sledovaném roce na území kraje stalo 306 dopravních nehod. Jedná se tak o 9,1 % z celkového počtu nehod v ČR a zároveň o nejvyšší podíl v mezikrajském porovnání. Prvenství drží kraj také v podílu nehod pod vlivem drog, kterých bylo v kraji 26, a na celkovém počtu se podílely 0,8 %.