

### 3. Ekonomická aktivita

Ekonomická aktivita obyvatel poukazuje na jejich participaci na trhu práce. Mezi faktory ovlivňující stupeň ekonomické aktivity obyvatelstva patří především počet obyvatel v produktivním věku a věkové složení obyvatel. Vlivem stárnutí populace, ale i vývojem ekonomické aktivity během života jedince, dochází v současné době ke změnám.

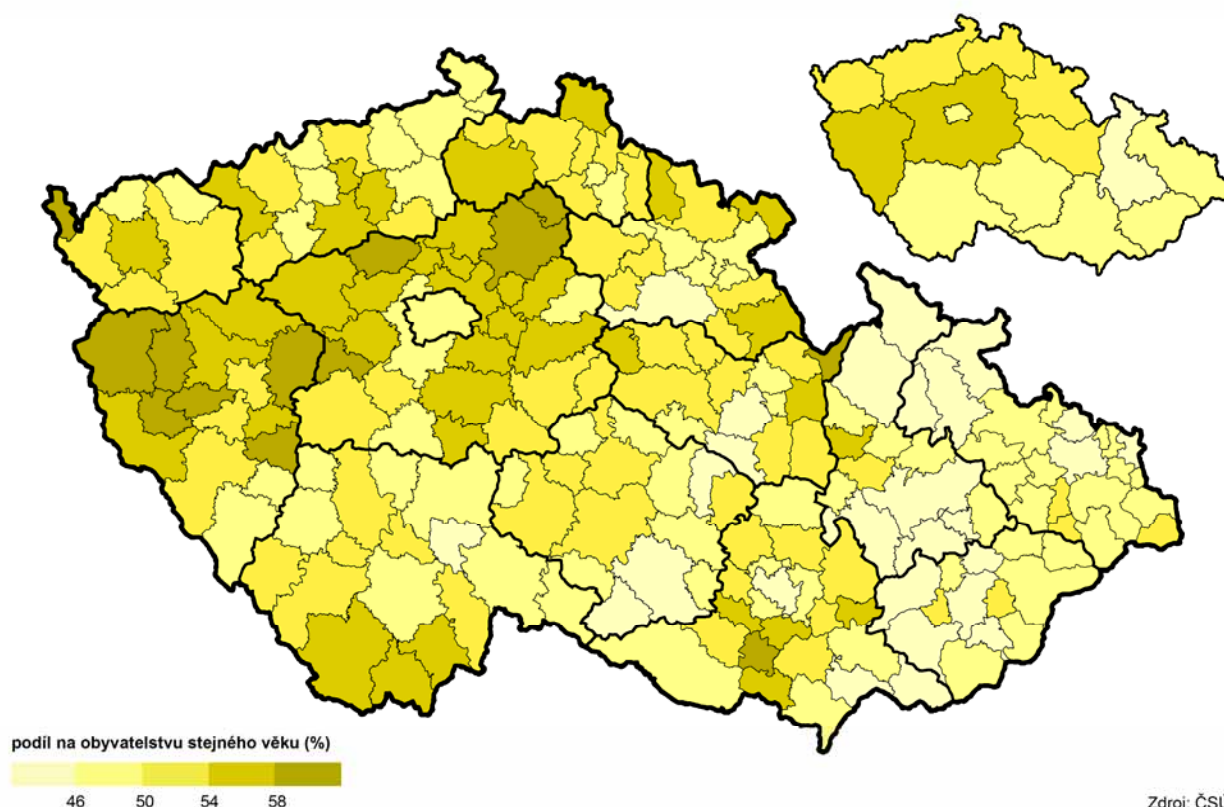
K nejvýraznější patří prudké zvyšování počtu neaktivních osob. Příčinou není pouze prodlužování délky života a tedy zvyšování podílu obyvatel v důchodovém věku, ale také snižující se počty mladé generace a zároveň prodlužování průměrné délky vzdělávání. Mezi důsledky těchto změn patří mimo jiné rostoucí finanční zátěž pro důchodový systém a systém zdravotní péče.

#### Ekonomická aktivita podle pohlaví a věku (VŠPS)

Obyvatelstvo starší 15 let bylo na základě výsledků výběrového šetření pracovních sil (dále jen VŠPS) rozděleno na zaměstnané a nezaměstnané, souhrnně označované za pracovní sílu (ekonomicky aktivní) a ostatní za ekonomicky neaktivní.

Z celkového počtu obyvatel mladé generace ve věku 15–29 let bylo v roce 2016 v Plzeňském kraji 53,8 % ekonomicky aktivních a jejich podíl se v průběhu sledovaného období snižoval. Na celkovém počtu ekonomicky aktivních obyvatel kraje se mladá pracující síla podílela 16,6 %, což je téměř shodná hodnota s průměrem České republiky (16,5 %). K ekonomicky aktivním v kraji patřilo 46,8 tis. zaměstnaných mladých obyvatel a 2,6 tis. nezaměstnaných. Podíl zaměstnaných obyvatel v kraji zejména v posledních dvou letech narostl na úkor klesajícího počtu nezaměstnaných.

Zaměstnanost osob ve věku 20–24 let podle SO ORP a krajů podle SLDB 2011 (ze zjištěných hodnot)



Do kategorie ekonomicky neaktivní se z mladé generace řadí zejména žáci, studenti, ale také ženy na mateřské dovolené. Z ekonomicky neaktivních ve věku 15 a více let v Plzeňském kraji tvořila mladá generace 22,0 %, což je nejnižší podíl v mezikrajském srovnání. V rámci podílu ekonomicky neaktivních ve věku 15–29 let na celkovém počtu obyvatel sledované věkové skupiny docházelo v průběhu let k navyšování až na současnou hodnotu 46,2 % pozorovanou v roce 2016.

**Tab. 3.1 Osoby ve věku 15–29 let podle ekonomického postavení a pohlaví**

Zdroj: Výběrové šetření pracovních sil

tis. osob

	2007	2008	2009	2010	2011	2012	2013	2014	2015	2016
<b>Zaměstnaní</b>	<b>53,7</b>	<b>55,5</b>	<b>51,8</b>	<b>49,7</b>	<b>49,1</b>	<b>46,9</b>	<b>46,9</b>	<b>44,8</b>	<b>47,4</b>	<b>46,8</b>
muži	30,5	32,4	32,7	29,6	29,5	28,5	28,2	27,4	29,0	28,5
ženy	23,2	23,1	19,1	20,1	19,6	18,4	18,6	17,4	18,3	18,3
<b>Nezaměstnaní</b>	<b>3,1</b>	<b>2,7</b>	<b>5,8</b>	<b>6,3</b>	<b>4,5</b>	<b>4,3</b>	<b>4,5</b>	<b>5,0</b>	<b>2,8</b>	<b>2,6</b>
muži	1,5	1,5	3,2	3,3	2,2	2,4	2,1	2,6	1,3	1,6
ženy	1,6	1,3	2,6	3,0	2,3	1,9	2,4	2,4	1,5	1,0
<b>Ekonomicky neaktivní</b>	<b>56,6</b>	<b>54,8</b>	<b>55,6</b>	<b>54,3</b>	<b>51,4</b>	<b>51,0</b>	<b>47,9</b>	<b>46,6</b>	<b>43,8</b>	<b>42,3</b>
muži	26,0	24,4	22,9	24,3	22,4	21,6	20,6	19,5	17,8	17,0
ženy	30,5	30,4	32,7	30,0	29,1	29,4	27,3	27,1	26,0	25,4

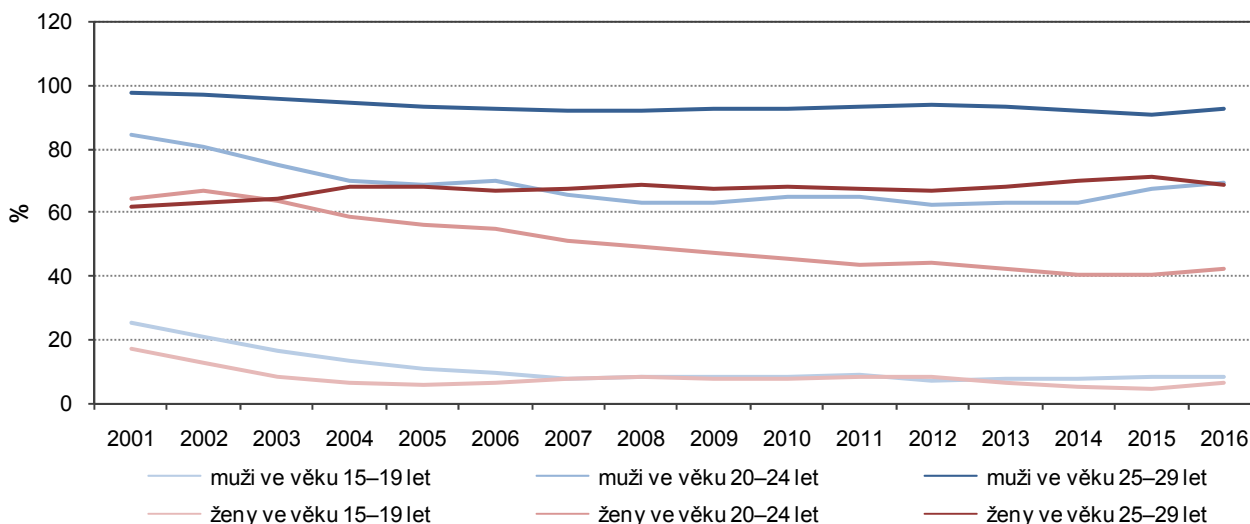
Při porovnání vlivu pohlaví na ekonomickou aktivitu mladých obyvatel převažovali u ekonomicky aktivních zaměstnaných i nezaměstnaných muži, kteří v obou případech v roce 2016 tvořili více než 60 %. Naopak na počtu ekonomicky neaktivních se většinou téměř 60 % podílely ženy, které častěji pokračují i v pozdějším věku v dalším vzdělávání, ale také odchází na mateřskou dovolenou.

K nejzákladnějším ukazatelům patří míra ekonomické aktivity, která udává podíl ekonomicky aktivních k populaci, a to v rámci sledované věkové skupiny. Při hodnocení této specifické míry jsou používány tříleté klouzavé průměry z důvodu snížení rizika statistické chyby při dopočtu z výběrového souboru na celkovou populaci v konkrétních věkových skupinách.

V časové řadě let 2001–2016 se míra ekonomické aktivity v Plzeňském kraji projevila výrazným snížením u obyvatel mezi 15.–24. rokem věku v důsledku zvyšování podílu studující populace. V roce 2001 dosahoval tříletý průměr míry ekonomické aktivity věkové skupiny 15–19letých mužů 25,1 % na rozdíl od roku 2016, kdy představoval hodnotu pouze 8,4 %. Stejně tak u žen klesl za stejné časové období z 16,7 % na 6,5 %. Obdobný vývoj byl zaznamenán i u věkové skupiny 20–24 let, kde se od roku 2001 snížil tříletý průměr míry ekonomické aktivity u mužů o 15,5 procentního bodu a u žen dokonce o 22,8 procentního bodu. Naopak u věkové skupiny 25–29letých žen byl v rámci tohoto ukazatele zaznamenán mírný nárůst (o 6,6 procentního bodu) na současnou hodnotu 68,5 %.

**Graf 3.1 Míra ekonomické aktivity obyvatel Plzeňského kraje podle pohlaví a věku (tříleté průměry)**

Zdroj: Výběrové šetření pracovních sil



V rámci VŠPS je každý rok zařazen tematicky zaměřený blok otázek tzv. Ad hoc modul. V roce 2016 bylo tématem ad hoc modulu „Mladí lidé na trhu práce“, kde byly pokládány otázky týkající se respondentů ve věku 15–34 let s alespoň základním vzděláním umožňující srovnání i v rámci členských států Evropské Unie.

Mezi otázky zjišťující situaci mladé generace na trhu práce byly zařazeny dotazy týkající se vztahu mezi nejvyšším úspěšně dokončeným stupněm vzdělání a pracovními zkušenostmi během tohoto studia. Téměř 80 % respondentů mělo pracovní zkušenosti souběžně se školní docházkou, a to nejčastěji v podobě placené praxe nebo brigády k pokrytí vlastních potřeb. Kromě toho v rámci studia musí studenti absolvovat praxe, které se stávají povinnou součástí studia. V České republice se vlivem rozdílné vzdělanostní skladby

mužů a žen nejčastěji objevovala u vyučených mužů, kde často trvala přes 6 měsíců a ve většině případů byla placená.

Kromě úspěšně dokončeného vzdělání se šetření zaměřilo i na nedokončené, u kterého byl zjišťován důvod, který stál za neúspěšným absolvováním studia. K nejčastěji nedokončenému stupni studia patřilo studium bakalářské, které nedokončilo 35,8 % respondentů ve věku 15–34 let. Mezi uváděné důvody se zařadily nejčastěji nesplnění povinností pro pokračování ve vzdělávání, obtížnost studia nebo přání začít místo školy pracovat. K respondentům, kteří studium nedokončí, patří častěji muži, neboť ženy jsou v tomto směru motivovanější a cílevědomější.

Součástí skupiny respondentů byli také mladí lidé, kteří v současné době nestudují a nemají vyšší odborné nebo vysokoškolské vzdělání. V tomto případě často uváděli, že ve studiu nepokračují, protože již chtěli pracovat nebo jim dosavadní vzdělání připadalo dostačující.

Pokud mladí lidé již pracovali, své zaměstnání si našli převážně prostřednictvím příbuzných a známých, eventuálně je přímo kontaktoval zaměstnavatel. Vysoký počet mladých pracovníků uváděl, že v rámci zaměstnání není dostatečně využívána jejich kvalifikace. Spokojenost s uplatněním vzdělání v práci roste s dosaženým stupněm vzdělání. Respondenti se základním a středním vzděláním se domnívali, že jejich znalosti a dovednosti nejsou plně využity, na rozdíl od vysokoškoláků, kde až 86,7 % uvedlo, že své znalosti využili nebo spíše využili.

Většina mladých pracujících do zaměstnání nedojíždí více než hodinu. U nezaměstnaných a neaktivních téměř 40 % osob uvedlo, že by bylo ochotno dojíždět do práce pravidelně více než 1 hodinu, ale s vidinou dobře finančně ohodnocené práce.

## Zaměstnaní podle postavení v zaměstnání, odvětví činnosti a hlavních tříd zaměstnání

Základním pramenem údajů o struktuře obyvatelstva a jeho ekonomické aktivitě je Sčítání lidu, domů a bytů, konkrétně poslední z roku 2011. Na základě výsledků sčítání bylo v Plzeňském kraji v roce 2011 celkem 278 674 ekonomicky aktivních obyvatel, z nichž víc než pětinu tvořili mladí lidé ve věku mezi 15–29 roky. K okresům s největším podílem ekonomicky aktivních obyvatel ve věku 15–29 let patřil okres Plzeň-město, kde se jich koncentrovalo téměř 35 % z celkového počtu v kraji. Naopak nejméně jich žilo v okrese Rokycany 8,5 %.

V rámci ekonomicky aktivní mladé generace bylo téměř 50 tis. osob zaměstnaných. V 7,3 % případů šlo o pracující studenty a učně. Z celkového počtu zaměstnaných mladých obyvatel připadalo na okres Plzeň-město 17,5 tis. Z hlediska zaměstnanosti tvořil podíl zaměstnaných osob ve věku 20–24 let na celkovém počtu obyvatel (ze zjištěných hodnot) této věkové skupiny v Plzeňském kraji 54,7 %, což byla druhá nejvyšší hodnota v České republice po kraji Středočeském. Ve věkové kategorii 25–29 let se zaměstnanost mladých lidí v kraji ještě zvýšila na 79,7 %, což byla třetí nejvyšší hodnota mezi kraji.

**Tab. 3.2 Obyvatelstvo podle ekonomické aktivity, pohlaví a věku**

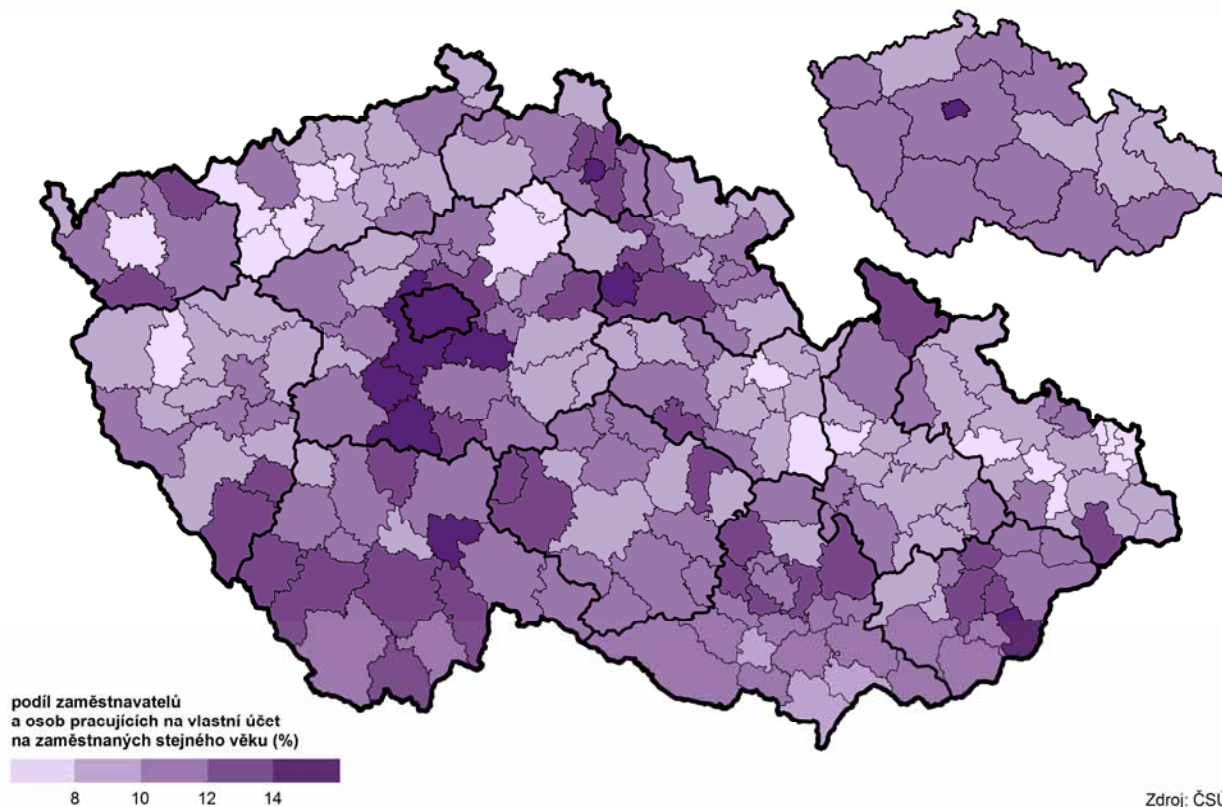
Zdroj: SLDB 2011

	Celkem	v tom		z toho věková skupina			Osoby ve věku 25–29 let podle pohlaví	
		muži	ženy	15–19	20–24	25–29	muži	ženy
<b>Počet obyvatel</b>	<b>570 401</b>	<b>282 137</b>	<b>288 264</b>	<b>30 337</b>	<b>36 285</b>	<b>39 375</b>	<b>20 470</b>	<b>18 905</b>
v tom podle ekonomické aktivity:								
ekonomicky aktivní	278 674	151 901	126 773	4 085	21 985	31 109	16 985	14 124
v tom:								
zaměstnaní	255 278	140 081	115 197	2 898	18 365	28 313	15 491	12 822
z toho pracující studenti a učni	3 706	1 741	1 965	1 443	1 540	653	318	335
nezaměstnaní	23 396	11 820	11 576	1 187	3 620	2 796	1 494	1 302
z toho hledající 1. zaměstnání	3 721	1 990	1 731	912	1 504	450	193	257
ekonomicky neaktivní	259 975	110 975	149 000	23 312	11 575	4 420	1 112	3 308
nepracující důchodci	130 064	51 112	78 952	55	289	402	244	158
ostatní s vlastním zdrojem obživy	9 379	1 021	8 358	39	587	1 835	112	1 723
žáci, studenti a učni	74 891	37 205	37 686	22 981	10 111	1 187	558	629
nezjištěno	31 752	19 261	12 491	2 940	2 725	3 846	2 373	1 473



V roce 2016 celkový počet nezaměstnaných v kraji činil 23,4 tis. osob a 7,6 tis. z nich byly osoby ve věku 15–29 let. Bez ohledu na věk tvořili ekonomicky neaktivní obyvatelé v Plzeňském kraji převážně nepracující důchodci. U mladé generace se však jednalo z 87,2 % o žáky, studenty a učně, nejčastěji ve věkové kategorii 15–19 let. Z genderového pohledu u neaktivních mladých obyvatel převažovaly ženy z důvodu dalšího vzdělávání a péče o dítě

#### Podnikatelé ve věku 15–29 let podle SO ORP a krajů podle SLDB 2011 (ze zjištěných hodnot)



Z pohledu postavení v zaměstnání v roce 2011 tvořilo z celkového počtu zaměstnaných osob v Plzeňském kraji 79,4 % zaměstnanců, 11,9 % osob pracujících na vlastní účet a 3,2 % zaměstnavatelů. V případě mladé generace bylo přes 82 % zaměstnaných na pozici zaměstnanec a 8,5 % osob pracujících na vlastní účet, v obou případech se jednalo převážně o obyvatelé ve věkové kategorii 20–29 let. Podíl podnikatelů, zahrnující zaměstnavatele a osoby pracující na vlastní účet ve věku 15–29 let na celkovém počtu zaměstnaných stejného věku byl v Plzeňském kraji 10,0 %, což byla pátá nejnižší hodnota v republice. Největší zastoupení mladých podnikatelů bylo mapováno v Hl. městě Praze 14,7 %, nejmenší naopak v Moravskoslezském kraji (8,9 %). Je však potřeba vzít v potaz, že například v případě nejnižší věkové kategorie 15–19 let nebylo u 45,6 % postavení v zaměstnání zjištěno.

Rozdíl mezi pohlavími u mladé generace byl zřejmý v rámci kategorie zaměstnavatelů, kdy z žen bylo zaměstnavatelek pouze 0,4 % na rozdíl od mužů, kde mezi zaměstnavatele patří necelé jedno procento. Ještě více se difference mezi muži a ženami projevila u mladých osob pracujících na vlastní účet, kde bylo zaměstnáno z celkového počtu mužů 10,5 % a z žen pouze 6,0 %.

Odvětví ekonomické činnosti, ve kterém obyvatelé Plzeňského kraje nejčastěji pracovali, v sobě odráží celkový charakter tohoto průmyslového regionu. Z celkového počtu zaměstnaných obyvatel v kraji pracovalo v průmyslu celkem 29,2 %, z nich ve věku 20–29 let 19,4 %. Podíl zaměstnaných v průmyslu tak převažoval také v obou konkrétních věkových kategoriích 20–24 let a 25–29 let, kde u obou překročil 30% hranici. V rámci rozložení zaměstnaných mladých obyvatel do jednotlivých odvětví ekonomické činnosti byly ve vztahu k pohlaví patrné výrazné rozdíly. V průmyslu, stavebnictví a zemědělství pracovali častěji muži než ženy, naopak ve zdravotnictví, sociálních službách, obchodu a vzdělávání převažovaly ženy.

K regionům s největším podílem mladých lidí ve věku 20–29 let zaměstnaných v průmyslových odvětvích v rámci Plzeňského kraje patřily okresy Tachov a Rokycany. Naopak v okrese Plzeň-město převažoval podíl zaměstnaných v ostatních činnostech, které zahrnují např. osobní služby, opravy výrobků a činnosti různorodých organizací.

**Tab. 3.3 Zaměstnaní podle odvětví ekonomické činnosti, pohlaví a věku**

Zdroj: SLDB 2011

	Zaměstnaní			v tom podle pohlaví					
	celkem	20–24	25–29	muži			ženy		
				celkem	20–24	25–29	celkem	20–24	25–29
<b>Počet obyvatel</b>	<b>255 278</b>	<b>18 365</b>	<b>28 313</b>	<b>140 081</b>	<b>10 160</b>	<b>15 491</b>	<b>115 197</b>	<b>8 205</b>	<b>12 822</b>
z toho (%):									
zemědělství, lesnictví, rybářství	3,9	2,4	2,1	5,2	3,4	2,9	2,3	1,1	1,0
průmysl celkem	29,2	31,7	30,7	34,4	39,2	36,3	22,9	22,5	23,8
stavebnictví	6,6	5,0	5,6	10,7	8,1	8,7	1,6	1,3	1,7
obchod; opravy motorových vozidel	9,5	11,7	10,0	8,0	9,4	9,2	11,4	14,6	11,0
doprava a skladování	5,9	5,3	5,3	7,8	6,7	7,0	3,6	3,5	3,4
vzdělávání	5,6	1,7	3,9	2,3	0,6	1,7	9,6	3,1	6,6
zdravotní a sociální péče	6,4	4,4	6,2	2,3	1,2	2,3	11,4	8,4	10,9
ostatní činnosti	21,7	23,1	25,5	18,6	18,8	22,3	25,3	28,6	29,3
nezjištěno	11,2	14,6	10,8	10,7	12,7	9,5	11,8	17,0	12,3

Většina zaměstnaných obyvatel ve věku 20–29 let v Plzeňském kraji pracovala v roce 2011 z pohledu klasifikace jako techničtí a odborní pracovníci (16,4 %), pracovníci ve službách a prodeji (15,9 %) nebo obsluha strojů a zařízení (15,4 %). V mladší věkové kategorii 20–24 let se objevovali nejčastěji pracovníci ve službách a prodeji, kteří tvořili 19,3 % všech zaměstnaných ve stejné věkové kategorii. Naopak u starší věkové kategorie 25–29letých zaměstnaných obyvatel kraje se nejčastěji objevila hlavní třída zaměstnání specialisté a techničtí a odborní pracovníci, kteří se v obou případech podíleli více než 18 %.

Z hlediska pohlaví se v rámci hlavních tříd zaměstnání u sledované věkové skupiny 20–29 let projevily nejvýraznější rozdíly u kategorie řemeslníci a opraváři. Právě v této třídě byl zaměstnán nejvyšší podíl mužů, a to celkem 23,6 %, naopak žen pouze 4,9 %. Opačné tendence byly zřejmé u třídy pracovníci ve službách a prodeji, která tvořila nejvyšší podíl u žen (20,4 %) na rozdíl od mužů, kterých bylo v této skupině zaměstnáno jen 12,3 %.

**Tab. 3.4 Zaměstnaní podle nejvyššího ukončeného vzdělání, pohlaví a věku**

Zdroj: SLDB 2011

	Zaměstnaní			v tom podle pohlaví					
	celkem	20–24	25–29	muži			ženy		
				celkem	20–24	25–29	celkem	20–24	25–29
<b>Počet obyvatel</b>	<b>255 278</b>	<b>18 365</b>	<b>28 313</b>	<b>140 081</b>	<b>10 160</b>	<b>15 491</b>	<b>115 197</b>	<b>8 205</b>	<b>12 822</b>
v tom (%):									
bez vzdělání	0,1	0,2	0,1	0,1	0,2	0,2	0,1	0,2	0,1
základní vč. neukončeného	7,4	10,1	6,3	6,3	11,0	6,9	8,7	9,0	5,5
střední vč. vyučení (bez maturity)	38,7	33,4	28,6	45,4	40,6	36,2	30,6	24,4	19,5
úplně střední (s maturitou)	33,5	45,7	36,0	29,5	41,5	34,4	38,4	50,8	37,9
nástavbové a vyšší odborné	4,5	4,9	6,3	3,1	3,5	4,5	6,3	6,8	8,4
vysokoškolské	15,1	5,0	22,0	14,9	2,5	17,0	15,3	8,2	28,1
nezjištěno	0,6	0,6	0,7	0,6	0,6	0,7	0,6	0,6	0,6

Nejvyšší podíl zaměstnaných dle nejvyššího dokončeného vzdělání ve věku 20–29 let a více byl v Plzeňském kraji zaznamenán v rámci skupiny s dokončeným úplným středním vzděláním s maturitou (39,8 %) a středním vzděláním včetně vyučení bez maturity (30,5 %). Naopak nejnižší podíly zaměstnaných juniorů byly patrné u kategorie bez vzdělání (0,2 %) a u nástavbového studia (2,7 %). V porovnání se zastoupením v rámci jednotlivých typů u zaměstnaných obyvatel bez ohledu na věk převažuje na rozdíl od juniorů podíl středoškolsky vzdělaných (vyučených, bez maturity) nad osobami s dokončeným úplným středním vzděláním s maturitou.

Při pohledu na rozdělené věkové kategorie 20–24 let a 25–29 let byl patrný největší rozdíl v rámci skupiny vysokoškolsky vzdělaných zaměstnanců, kde výrazně dominují starší junioři, což je však přirozený důsledek toho, že v tomto věku již měli příležitost terciární vzdělání dokončit.

V porovnání s mladými muži bylo zaměstnáno vyšší procento žen s vysokoškolským vzděláním (20,4 %), což se odvíjí i od celkové vzdělanostní struktury obyvatelstva. Nejvyššího podílu 42,9 % bylo dosaženo u žen v kategorii zaměstnaných s dokončeným úplným středním vzděláním s maturitou. Na rozdíl od mužů, kde nejvyššího podílu bylo dosaženo v kategorii středního vzdělání včetně vyučení bez maturity (38,0 %).



Právě v rámci této skupiny vzdělaných zaměstnaných juniorů byl rozdíl mezi ženami a muži nejvýraznější, neboť u žen tento podíl činil jen 21,4 %.

## Dojíždka do zaměstnání (podle SLDB 2011)

Dojíždka do zaměstnání je jednou z forem prostorového pohybu obyvatel v rámci jejich ekonomické činnosti a má tak podstatný význam pro posouzení vtažů mezi bydlištěm a pracovištěm. Z ukazatele je možné usuzovat charakter a atraktivitu území, ale zároveň také ochotu a preference mladých obyvatel dojíždět často i do větších vzdáleností.

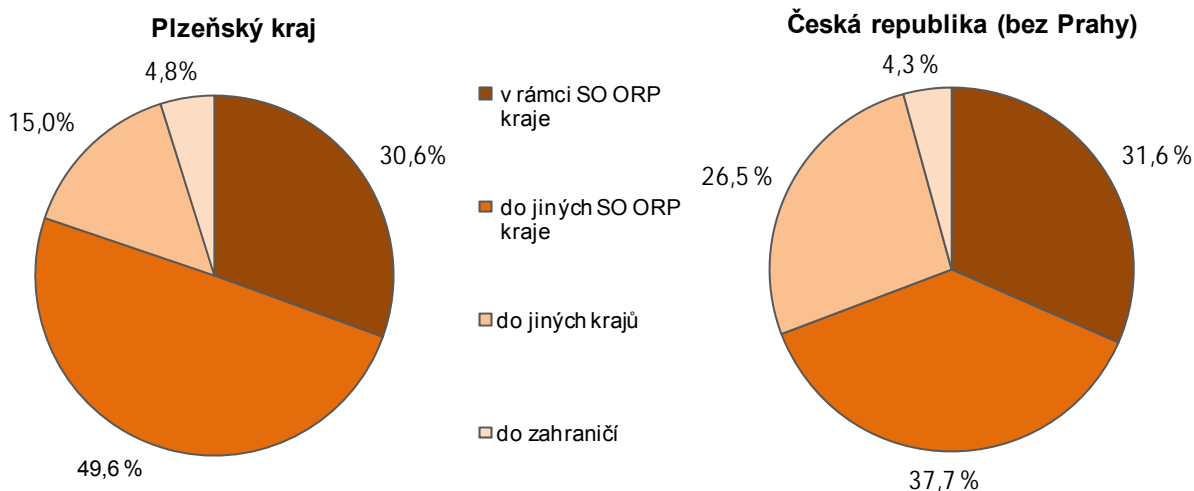
**Tab. 3.5 Dojíždka do zaměstnání osob ve věku 25–29 let podle správních obvodů ORP**

Zdroj: SLDB 2011

	Vyjíždějí do zaměstnání					Dojíždějí do zaměstnání			
	celkem ve věku 25–29 let	v tom (%)				celkem ve věku 25–29 let	v tom (%)		
		v rámci SO ORP	do jiných SO ORP kraje	do jiných krajů	mimo ČR		v rámci SO ORP	z jiných SO ORP kraje	z jiných krajů
<b>Plzeňský kraj</b>	<b>8 860</b>	<b>30,6</b>	<b>49,6</b>	<b>15,0</b>	<b>4,8</b>	<b>7 843</b>	<b>34,5</b>	<b>56,1</b>	<b>9,4</b>
v tom SO ORP:									
Blovice	286	13,3	80,8	4,2	1,7	119	31,9	64,7	3,4
Domažlice	777	51,5	30,8	8,5	9,3	534	74,9	23,8	1,3
Horáždovice	187	23,5	39,6	30,5	6,4	91	48,4	31,9	19,8
Horšovský Týn	262	24,4	66,4	4,6	4,6	179	35,8	63,7	0,6
Klatovy	841	47,8	29,3	15,8	7,1	614	65,5	30,9	3,6
Kralovice	469	23,0	59,5	14,3	3,2	154	70,1	22,7	7,1
Nepomuk	203	18,7	64,5	14,8	2,0	85	44,7	37,6	17,6
Nýřany	1 273	14,3	78,6	4,7	2,4	506	36,0	61,5	2,6
Plzeň	1 483	29,3	36,5	26,6	7,6	3 681	11,8	74,6	13,6
Přeštice	463	13,2	79,0	5,8	1,9	179	34,1	63,1	2,8
Rokycany	1 019	37,6	38,8	21,4	2,3	613	62,5	29,0	8,5
Stod	500	21,8	69,6	6,4	2,2	387	28,2	68,5	3,4
Stříbro	305	31,8	56,4	7,5	4,3	155	62,6	30,3	7,1
Sušice	314	29,9	36,9	27,4	5,7	155	60,6	30,3	9,0
Tachov	478	53,1	17,4	22,6	6,9	391	65,0	22,3	12,8

**Graf 3.2 Struktura vyjíždky do zaměstnání osob ve věku 25–29 let podle typu vyjíždky (ze zjištěných hodnot)**

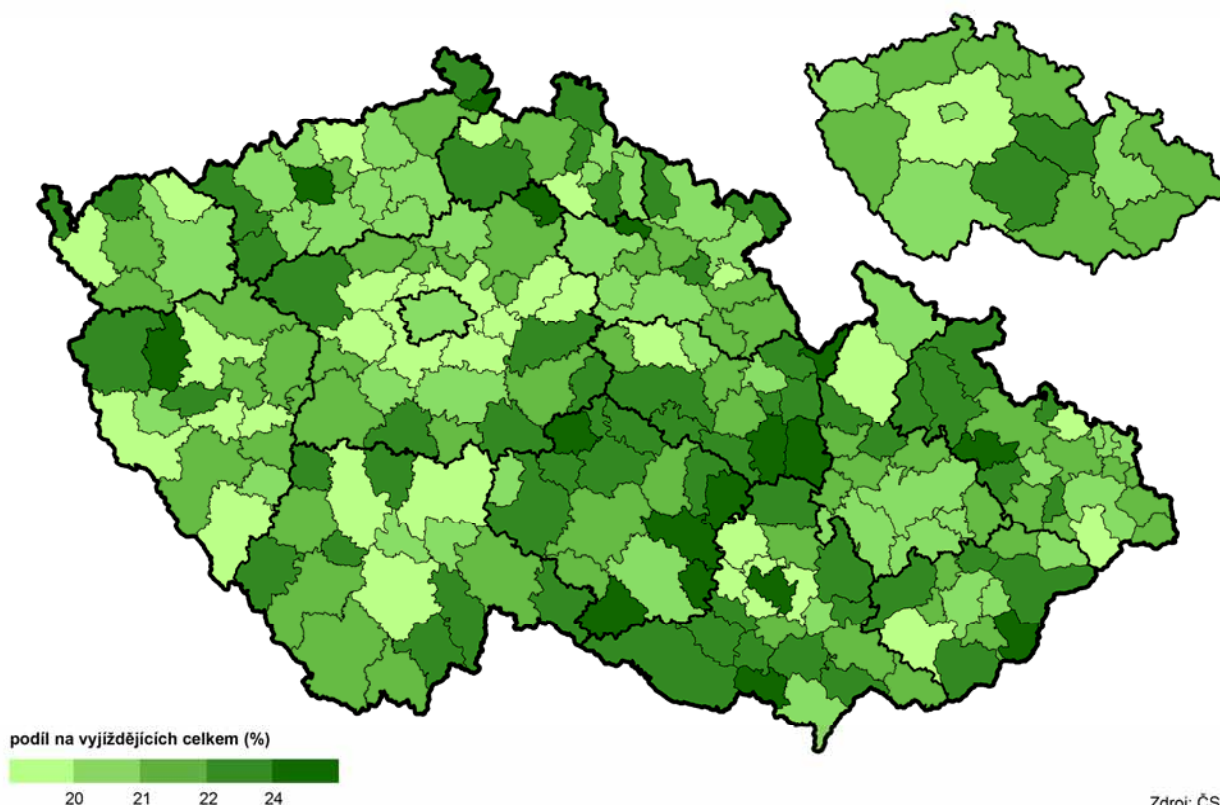
Zdroj: SLDB 2011



Z místa (adresy) obvyklého bydliště vyjíždělo do zaměstnání v Plzeňském kraji téměř 69 tis. osob. Nejčastěji se jednalo o osoby z okresu Plzeň-sever, které tvořily až 20,7 % ze všech vyjíždějících do zaměstnání v kraji. Naopak nejméně jich mimo bydliště vyjíždělo v okrese Tachov 8,2 %. V rámci věkové skupiny 15–24 let vyjíždělo do zaměstnání pouze 8,0 % a ve skupině 25–29 let věku 13,1 % ze všech vyjíždějících v kraji, což byla čtvrtá nejnižší hodnota mezi kraji ČR. Při detailnějším zaměření na jednotlivé správní obvody obcí s rozšířenou působností (SO ORP) v rámci kraje se vyjíždějící ve věku 25–29 let na celkového počtu vyjíždějících podíleli nejvíce ve správním obvodu Stříbro (15,3 %) a Plzeň (14,9 %). Nejméně mladých vyjíždějících bylo v SO ORP Horšovský Týn (11,6 %).

U 8,9 tis. osob vyjíždějících do zaměstnání ve věku 25–29 let směřovalo 49,6 % do jiného SO ORP, což byl v mezikrajském porovnání třetí nejvyšší podíl. V rámci SO ORP kraje vyjíždělo 30,6 % z celkového počtu vyjíždějících, do jiného kraje 15,0 % a mimo Českou republiku 4,8 %. Ve srovnání s průměrem České republiky (bez Prahy) převažovala u vyjíždějících ve stejné věkové kategorii v Plzeňském kraji vyjízdka do jiných SO ORP o 12,0 procentního bodu. Naopak v České republice bylo výrazně vyšší zastoupení vyjíždějících do zaměstnání do jiných krajů (celkem 26,5 %). Průměr ČR v tomto případě výrazně ovlivnili obyvatelé Středočeského kraje, kterých z celkového počtu vyjíždějících do zaměstnání směřovala do jiného kraje více než polovina.

**Vyjíždějící do zaměstnání z obce bydliště ve věku 15–29 let podle SO ORP a krajů podle SLDB 2011  
(ze zjištěných hodnot)**



V rámci Plzeňského kraje vyjíždělo do zaměstnání nejvíce obyvatel ve věku 25–29 let v SO ORP Plzeň, celkově 1 483 osob, které nejčastěji mířily do jiných SO ORP kraje (36,5 %). Nejméně naopak v SO ORP Nepomuk, kde ze svého bydliště vyjíždělo do zaměstnání jen 203 mladých obyvatel. Absolutní hodnoty vyjízdky byly však ovlivněny počtem obyvatel ve sledovaném věku.

Orientace směru vyjízdky u jednotlivých SO ORP byla ovlivněna nejen lokací celého regionu, ale také umístěním center nabízejících volná pracovní místa, eventuálně také dopravním spojením ovlivňujícím dostupnost. Příkladem může být příhraniční SO ORP Domažlice, kde až 9,3 % z celkového počtu vyjíždějících ve věku 25–29 let směřuje za prací mimo Českou republiku, což je nejvyšší podíl ve srovnání SO ORP Plzeňského kraje. Zároveň více než polovina obyvatel v tomto regionu vyjížděla za prací v rámci správního obvodu, což poukazuje na umístění centra uvnitř sledovaného území. Naopak SO ORP, které jsou umístěny v centrální části kraje v bezprostředním zázemí Plzně a zároveň se zde nenachází žádné velké středisko, jako jsou například Nýřany, Přeštice nebo Stod, se vyznačují převažující vyjíždkou mimo své území do jiného SO ORP.



Mobilita obyvatelstva za zaměstnáním ovšem funguje oběma směry a ovlivňuje tak nejen zdrojové území, ale také regiony, do kterých mladí za prací většinou každodenně směřují. Do obcí Plzeňského kraje dojíždělo v roce 2011 přes 7,8 tis. osob ve věku 25–29 let. Nejčastěji, tedy konkrétně v 56,1 % případů, se jednalo o vnitřní dojížděku mezi správními obvody ORP v rámci kraje, v 34,5 % dokonce o dojížděku v rámci správního obvodu shodného s bydlištěm. Z jiných krajů dojíždělo pouze 9,4 % z celkového počtu mladých dojíždějících a ti směřovali nejčastěji do správních obvodů hraničících se sousedními kraji Středočeským a Jihočeským. Jednalo se např. o SO ORP Horažďovice, kde dojíždějící z jiného kraje tvořili téměř 20 % ze všech osob, které do regionu dojížděly, nebo SO ORP Nepomuk (17,6 %).

## Mzdová úroveň podle věku zaměstnanců

Data v rámci kapitoly týkající se mzdové úrovně mladé generace v Plzeňském kraji pochází z šetření Ministerstva práce a sociálních věcí, které mimo jiné pravidelně monitoruje příjmovou úroveň v České republice, díky níž je možné podrobně analyzovat trh práce a jeho vývoj.

Základním kritériem pro členění výsledků šetření byla příslušnost šetřeného ekonomického subjektu k podnikatelské (mzdové), nebo nepodnikatelské (platové) sféře. Podnikatelská sféra byla vymezována jako souhrn institucionálních sektorů nefinančních podniků, finančních institucí a domácností, kam patří především osoby samostatně výdělečně činné. Dominují zde dělnické profese, ale také vyšší manažerské posty s nesrovnatelně vyšší úrovní odměňování, což vede k výrazné variabilitě mezd v rámci této kategorie. Naopak nepodnikatelská sféra pokrývá vládní instituce a neziskové instituce sloužící domácnostem (například sem patří učitelé, obecní a státní úředníci atd.), tj. profese s vyššími požadavky na kvalifikaci zaměstnanců.

**Tab. 3.6 Průměrná měsíční mzda/plat podle věku a pohlaví zaměstnanců**

Pramen: Informační systém o průměrném výdělku Ministerstva práce a sociálních věcí

v Kč

	Hrubá měsíční mzda v podnikatelské sféře					Hrubý měsíční plat v nepodnikatelské sféře				
	2012	2013	2014	2015	2016	2012	2013	2014	2015	2016
<b>Zaměstnanci celkem</b>	<b>24 524</b>	<b>24 867</b>	<b>25 741</b>	<b>26 766</b>	<b>27 835</b>	<b>26 401</b>	<b>26 508</b>	<b>27 389</b>	<b>28 565</b>	<b>29 899</b>
muži	27 034	27 456	28 453	29 667	30 906	29 914	29 945	30 395	31 773	33 294
ženy	20 664	20 964	21 779	22 533	23 303	24 669	24 880	25 957	27 044	28 284
z toho ve věku:										
do 20 let celkem	16 659	16 243	16 666	17 891	19 717	.	.	.	.	.
muži	17 856	17 682	18 738	18 897	20 611	.	.	.	.	.
ženy	14 367	14 571	14 400	15 399	16 754	.	.	.	.	.
20–29 let celkem	21 286	21 669	22 659	23 360	24 463	22 220	22 186	22 995	23 693	24 823
muži	22 368	22 827	24 064	25 010	26 137	23 384	23 324	23 283	24 335	25 491
ženy	19 402	19 712	20 348	20 803	21 775	21 322	21 351	22 810	23 304	24 420

V roce 2016 činila průměrná hrubá měsíční mzda v podnikatelské sféře bez ohledu na věk zaměstnanců 27,8 tis. Kč a v průběhu vývoje postupně narůstala. Obdobný vývoj byl zřejmý i v případě mladé generace, kde hrubá měsíční mzda u věkové kategorie do 20 let dosáhla hodnoty 19,7 tis. Kč a za posledních pět let se zvýšila o více než 18 %. V případě obyvatel ve věku 20–29 let činila hrubá měsíční mzda dokonce 24,5 tis. Kč a v posledních pěti letech vzrostla o téměř 15 %. Průměrné mzdy v České republice nerostou úměrně s věkem zaměstnance, maximální výše dosahují mezi 40–49 lety a následně klesají.

**Tab. 3.7 Průměrná měsíční mzda/plat podle věku a pohlaví zaměstnanců v roce 2016**

Pramen: Informační systém o průměrném výdělku Ministerstva práce a sociálních věcí

v Kč

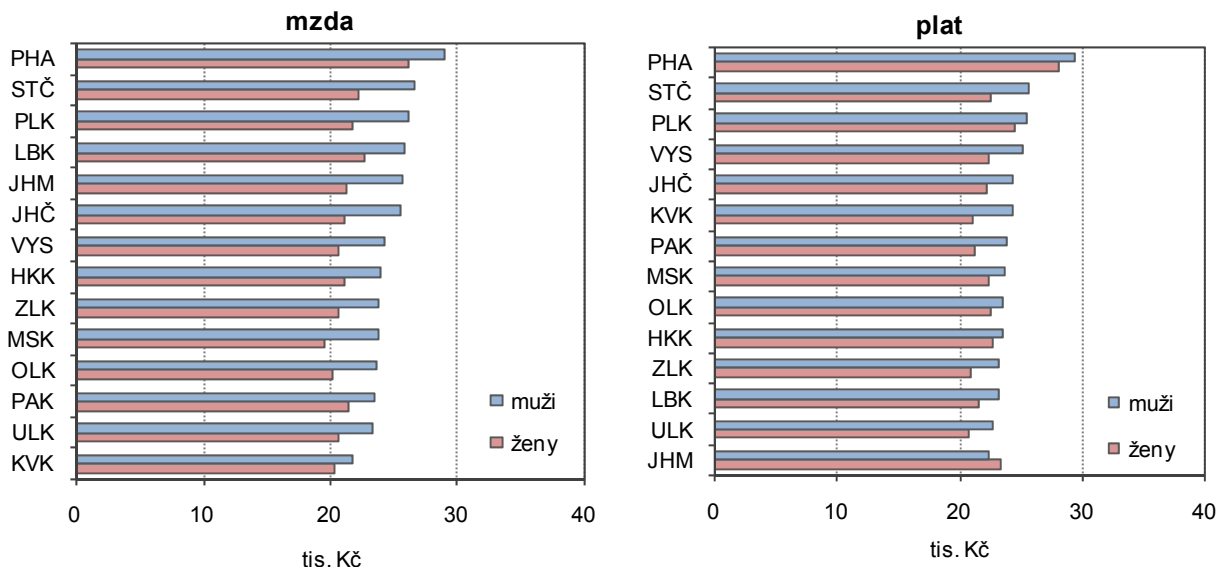
	Hrubá měsíční mzda v podnikatelské sféře			Hrubý měsíční plat v nepodnikatelské sféře		
	celkem	muži	ženy	celkem	muži	ženy
<b>Zaměstnanci celkem</b>	<b>27 835</b>	<b>30 906</b>	<b>23 303</b>	<b>29 899</b>	<b>33 294</b>	<b>28 284</b>
v tom ve věku:						
do 20 let	19 717	20 611	16 754	.	.	.
20–29 let	24 463	26 137	21 775	24 823	25 491	24 420
30–39 let	28 952	31 931	23 989	29 533	32 917	27 049
40–49 let	29 006	33 573	23 734	30 558	36 700	28 182
50–59 let	27 565	31 141	22 904	30 551	33 880	29 438
60 a více let	28 791	29 991	24 751	31 402	32 399	30 629



Zaměstnanci bez ohledu na věk v nepodnikatelské sféře dostaly v průměru v roce 2016 v kraji téměř 30 tis. hrubého měsíčního platu, což ve srovnání s podnikatelskou sférou představuje o více než 2 tis. Kč vyšší hodnotu. V případě zaměstnanců ve věkové kategorii 20–29 let, kde hrubý měsíční plat činil 24,8 tis. Kč, se výše výtěžku mezi sférami lišila jen minimálně. Na rozdíl od podnikatelské sféry zde platy spolu s věkem v průměru narůstaly, což se odvíjí od platových tarifů a tabulkového systému odměňování.

**Graf 3.3 Průměrná měsíční mzda/plat osob ve věku 20–29 let podle pohlaví a krajů v roce 2016**

Pramen: Informační systém o průměrném výtěžku Ministerstva práce a sociálních věcí



Často zmiňovaným tématem v genderové problematice je rozdílné odměňování mužů a žen. Kromě přímé diskriminace jsou příčiny mzdových/platových rozdílů spatřovány zejména v souvislosti s větší rolí žen v péči o děti, vyšším zastoupením žen ve špatně placených oborech, a naopak nižším zastoupením v manažerských pozicích. Bez ohledu na věk měly ženy v Plzeňském kraji zaměstnané v podnikatelské sféře v roce 2016 v průměru o 7,6 tis. Kč nižší hrubou měsíční mzdu než muži a z retrospektivního pohledu se tento rozdíl prohlubuje. Mezi ženami a muži ve věku mezi 20–29 lety byl rozdíl nižší, a to o 4,4 tis. Kč ve prospěch mužů.

V případě nepodnikatelské sféry jsou hrubé měsíční platy mezi pohlavími vyrovnanější, což je částečně ovlivněno profesemi zahrnutými v této kategorii s fungujícími platovými tarify. Přesto i zde muži bez ohledu na věk vydělávali v roce 2016 o 5,0 tis. Kč více než ženy. Při zaměření na mladou generaci zaměstnaných ve věku 20–29 let, byl rozdíl už pouze 1,0 tis. Kč ve prospěch mužů.

Ve srovnání hrubé měsíční mzdy obyvatel ve věku 20–29 let s průměrem České republiky (24 297 Kč) bylo v Plzeňském kraji dosaženo mírně nadprůměrné hodnoty. Obdobně tomu bylo také v rámci platové sféry, kde byla v kraji u sledované věkové skupiny zaznamenána hodnota o 559 Kč vyšší, než byl republikový průměr. Mezi kraji s nejvyšší mzdou i platem dominovalo Hl. město Praha, kde hrubá měsíční mzda byla ve srovnání s Plzeňským krajem o 3,1 tis. Kč vyšší a hrubý měsíční plat dokonce o 3,7 tis. Kč. Vyšší průměrné výtěžky zde ovlivňuje koncentrace kvalifikovanějších pracovních pozic v bankovníctví, top-manažerů, ale také velkých firem se zahraničními majiteli.

V hodnocení mzdové úrovně není používána pouze průměrná mzda, ale také medián mezd, který ukazuje mzdu zaměstnance uprostřed mzdového rozdělení, a vypovídá tak mnohem lépe o skutečném mzdovém rozdělení v konkrétní kategorii.

Medián hrubé měsíční mzdy v podnikatelské sféře v Plzeňském kraji dosáhl v roce 2016 hodnoty 24 562 Kč bez ohledu na věk, což byla o téměř 3,5 tis. Kč nižší hodnota ve srovnání s platem v nepodnikatelské sféře. V případě zaměstnanců ve věkové kategorii 20–29 let činil medián hrubé měsíční mzdy 23 535 Kč a ve srovnání s platovou sférou se jednalo jen o nepatrně nižší hodnotu.

Za posledních pět let došlo u mediánu hrubé měsíční mzdy u sledované věkové kategorie zaměstnanců (20–29 let) k nárůstu o více než 3,2 tis. Kč. U mediánu v platové sféře se hodnota od roku 2012 také zvýšila, ale jen o 1,7 tis. Kč.

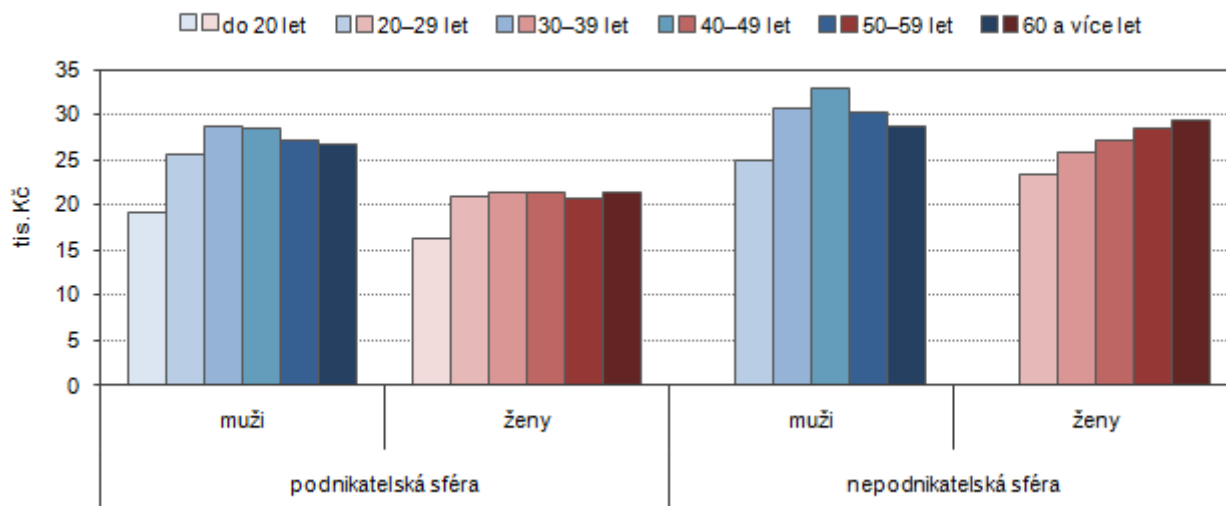
V Plzeňském kraji byla u mladé generace mapována nadprůměrná hodnota mediánu mezd v podnikatelské sféře ve srovnání s republikovou hodnotou (22 755 Kč). Nejvyšší hodnoty tohoto ukazatele bylo dosaženo v Hl. městě Praze, kde se medián dostal na 25,2 tis. Kč, opakem byl Karlovarský kraj, kde u mladých



obyvatel dosáhl hodnoty jen 20,4 tis. Kč. V případě mediánu hrubého měsíčního platu se hodnota v kraji nachází mírně nad průměrem ČR (o 440 Kč). V tomto případě činilo variační rozpětí mezi kraji více než 5 tis. Kč, což byl rozdíl mezi nejvyšším mediánem mapovaným v HI. městě Praze a nejnižším v Libereckém kraji.

**Graf 3.4 Medián měsíční mzdy/platu podle věku a pohlaví v Plzeňském kraji v roce 2016**

Pramen: Informační systém o průměrném výděлку Ministerstva práce a sociálních věcí



Stejně jako v případě průměrné mzdy i v rámci mediánu jsou zřejmé rozdíly mezi pohlavími. Medián mezd zaměstnaných mužů v Plzeňském kraji bez ohledu na věk dosáhl v roce 2016 hodnoty 27,4 tis. Kč, na rozdíl od žen, kde se hodnota zastavila na částce 21,1 tis. Kč. V rámci mladé generace 20–29letých činil rozdíl v mediánu mezd mezi muži a ženami 4,6 tis. Kč. U mediánu platu v nepodnikatelské sféře dosáhly rozdíly mezi pohlavími nižších hodnot.

## Uplatnění absolventů na trhu práce

Absolventi, stejně jako ženy s malými dětmi nebo zdravotně handicapovaní patří k nejvíce znevýhodněným na trhu práce. Zhoršená zaměstnatelnost absolventů škol pramení zejména z nedostatku praxe, chybějících pracovních návyků a minima zkušeností. Na druhou stranu na trhu práce mohou konkurovat aktuálními odbornými znalostmi, ovládnutím cizích jazyků, počítačovými dovednostmi a větší profesní flexibilitou.

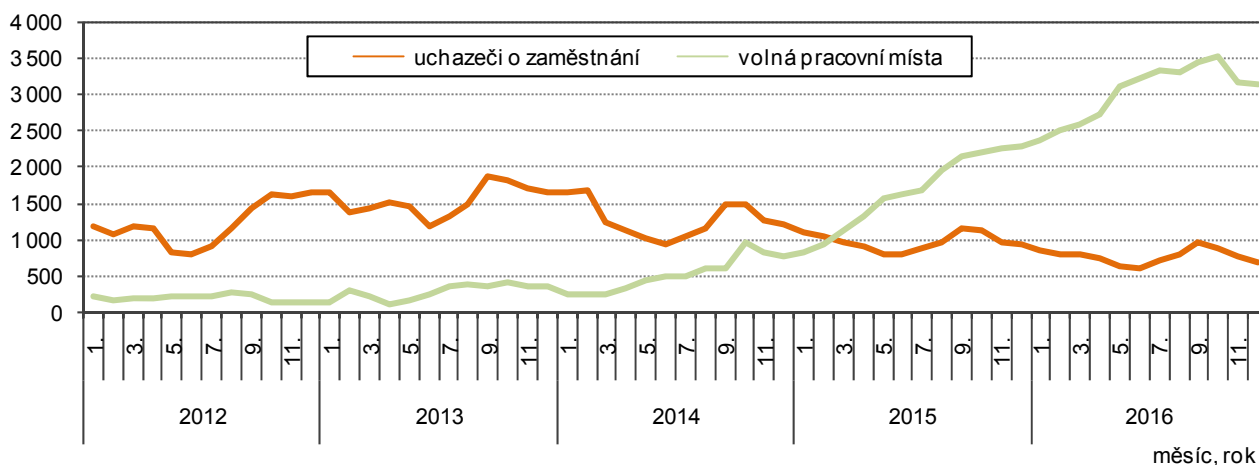
Problémové uplatnění na trhu práce je možné mapovat prostřednictvím nezaměstnanosti skupiny absolventů v kraji. Jejich nezaměstnanost je výrazně ovlivněna celkovou ekonomickou situací v zemi a regionu, celkovou nezaměstnaností, stavem nabídky a poptávky po pracovní síle, její vzdělaností a oborovou strukturou. Stále více se rozevírají nůžky mezi tím, jací absolventi opouští školy a jaké jsou požadavky zaměstnavatelů. Přestože roste počet absolventů technických škol, jejich počet nestačí pokrývat rychle rostoucí poptávku firem. Naopak stále větší problémy mají absolventi humanitních oborů, kteří nakonec hledají práci i v odvětvích, která nesouvisí s jejich studiem.

Vývoj počtu uchazečů o zaměstnání absolventů a mladistvých v Plzeňském kraji v průběhu jednotlivých měsíců ukázal nejnižší hodnoty vždy v období června a května. Naopak výraznější kumulace vyšších hodnot se vyskytuje vždy na podzim (září, říjen), kdy čerství absolventi vstupují na trh práce. V posledních pěti letech byly nejvyšší hodnoty v průběhu roku vykázány v roce 2013, kdy se podzimní počty absolventů a mladistvých uchazečů o zaměstnání dostaly až nad 1,8 tis., ale i červnové hodnoty se držely nad tisícovou hranicí. Naopak v roce 2016 došlo k výraznému snížení počtu mladých uchazečů během celého roku a nejvyšší hodnoty 960 tak bylo dosaženo v září a nejnižší poté v červnu 607.

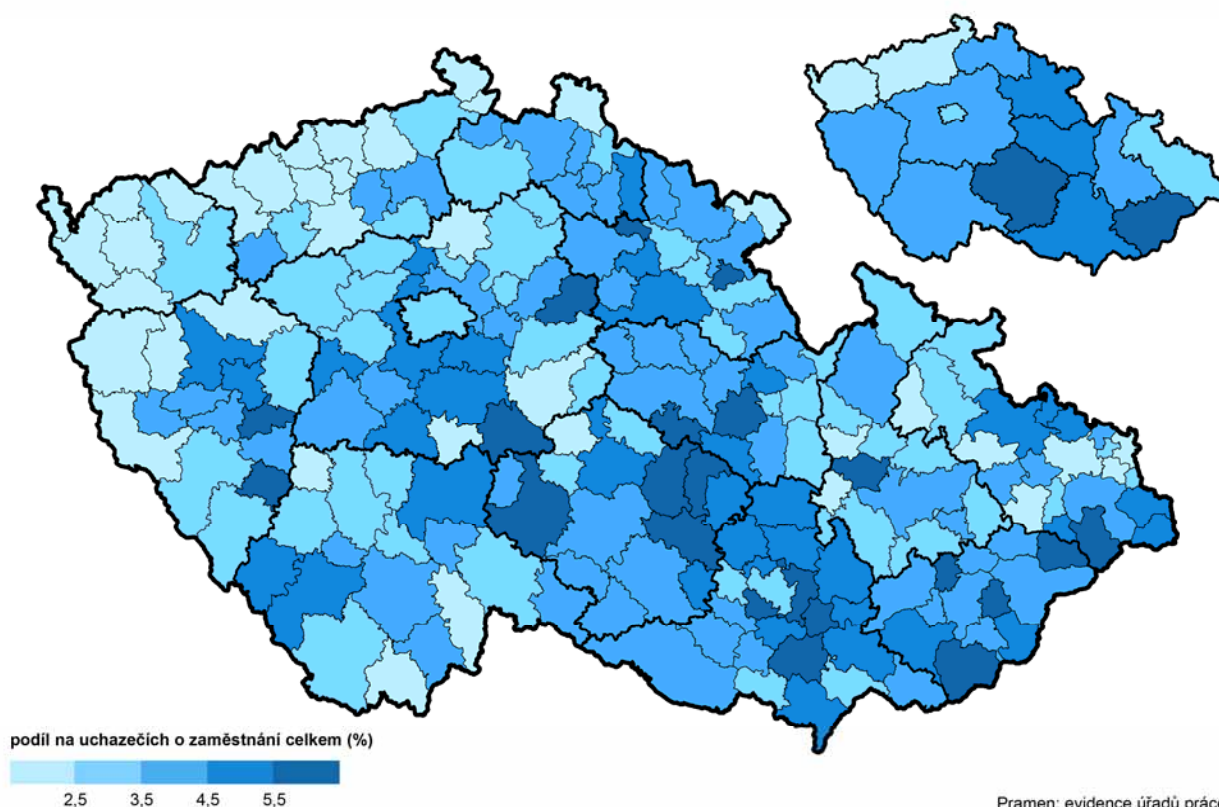
Snižující se počty uchazečů přímo ovlivňují zvyšující se počty volných pracovních míst vhodných i pro absolventy a mladistvé, které zároveň během roku nejsou pod tak zásadním vlivem školního cyklu. Na počátku sledovaného období v roce 2012 se měsíční hodnoty pohybovaly mezi 100–300 volných pracovních míst. V průběhu let počty narůstaly až do roku 2016, kdy v jednotlivých měsících dosahovaly hodnoty 2–3,5 tis. volných pracovních míst pro absolventy a mladistvé.

**Graf 3.5 Nezaměstnaní absolventi škol a mladiství v evidenci úřadů práce a volná místa pro ně určená v Plzeňském kraji**

Pramen: Ministerstvo práce a sociálních věcí



**Nezaměstnaní absolventi škol podle SO ORP a krajů k 31. 12. 2016**



Pro podrobnější hodnocení nezaměstnanosti absolventů škol a mladistvých bylo využito údajů Ministerstva práce a sociálních věcí k datu 30. 4. 2016. Dubnové hodnoty jsou využity z důvodu relevance, neboť se v nich tolik neprojevuje vliv cyklů školního roku, tj. například již zmiňovaná kumulace čerstvých absolventů v podzimních měsících.

Z celkového počtu 557 nezaměstnaných absolventů na konci dubna 2016 v Plzeňském kraji bylo 54,4 % žen. S ohledem na dobu evidence byla třetina nezaměstnaných absolventů v evidenci úřadů práce déle než 5 měsíců a více než polovina dosud nepracovala. Nejvyšší absolutní počet nezaměstnaných absolventů byl mapován v okrese Plzeň-město (219), naopak nejnižší v okrese Rokycany (30). V případě mladistvých bylo v kraji evidováno celkem 195 nezaměstnaných, z toho 47,7 % po dobu delší než 5 měsíců. Téměř 90 % z nich nikdy nepracovalo, přičemž se jednalo převážně (z 88 %) o ženy.



V rámci kraje jsou zřejmé regionální diference mezi jednotlivými okresy. V okrese Plzeň-město tvořili nezaměstnané absolventy nejčastěji obyvatelé s úplným středním odborným vzděláním (bez vyučení) v 33,8 % případů, naopak se zde vyskytoval nižší podíl nezaměstnaných s právě dokončeným středním odborným vzděláním s výučním listem (jen 16,9 %). Opačný charakter byl zřejmý u okresu Rokycany, kde v podílu nezaměstnaných absolventů dominovali právě středoškoláci s výučním listem (30,0 %) a absolventi s úplným středním odborným vzděláním (bez vyučení) tvořili jen 20,0 %.

**Tab. 3.8 Nezaměstnaní absolventi škol a mladiství v evidenci úřadů práce podle okresů k 30. 4. 2016**

Pramen: Ministerstvo práce a sociálních věcí

	Absolventi škol						Mladiství					
	celkem	z toho				celkem	z toho					
		ženy	v evidenci déle než 5 měsíců		dosud nepracovali		ženy	v evidenci déle než 5 měsíců		dosud nepracovali		
			celkem	ženy	celkem			ženy	celkem	ženy	celkem	ženy
<b>Plzeňský kraj</b>	<b>557</b>	<b>54,4</b>	<b>34,3</b>	<b>32,7</b>	<b>51,5</b>	<b>49,8</b>	<b>195</b>	<b>47,2</b>	<b>47,7</b>	<b>47,8</b>	<b>89,2</b>	<b>88,0</b>
v tom:												
Domažlice	55	56,4	34,5	29,0	41,8	35,5	33	42,4	57,6	64,3	93,9	92,9
Klatovy	79	51,9	22,8	22,0	48,1	43,9	19	42,1	47,4	50,0	89,5	100,0
Plzeň-město	219	54,3	32,9	34,5	51,6	51,3	52	44,2	42,3	43,5	98,1	95,7
Plzeň-jih	67	56,7	44,8	39,5	58,2	55,3	13	38,5	46,2	40,0	76,9	60,0
Plzeň-sever	75	50,7	30,7	28,9	53,3	55,3	18	50,0	44,4	33,3	88,9	88,9
Rokycany	30	60,0	46,7	38,9	46,7	50,0	14	50,0	57,1	57,1	100,0	100,0
Tachov	32	56,3	46,9	38,9	62,5	55,6	46	56,5	45,7	46,2	76,1	76,9

Vzdělání je jedním z klíčových kritérií pro samotné sociální postavení jednotlivce, protože otvírá nejen možnosti k uplatnění na trhu práce, ale s vyšší vzdělání i k vykonávání lépe placeného povolání. K 30. 4. 2016 bylo v evidenci úřadů práce v Plzeňském kraji z celkového počtu nezaměstnaných absolventů nejvíce obyvatel (30,9 %) s úplným středním odborným vzděláním (bez vyučení). V porovnání s průměrem České republiky se jedná o vyšší podíl nezaměstnaných absolventů v této kategorii vzdělání. K četným nezaměstnaným absolventům patřili v kraji také absolventi se středním odborným vzděláním s výučním listem (20,8 %), kde se naopak podíl pohyboval pod republikovým průměrem. Zároveň se v této kategorii odráží obecně nižší zastoupení žen s tímto typem vzdělání, a tedy i podíl nezaměstnaných absolventek byl v kraji jen 14,5 %. Naopak ženy častěji pokračují ve vzdělávání na vysoké škole, což se ukázalo v podílu nezaměstnaných absolventek s bakalářským vzděláním, který dosáhl až na 17,8 %, což je o 3,8 procentního bodu vyšší hodnota než je podíl v rámci kraje bez ohledu na pohlaví.

**Tab. 3.9 Nezaměstnaní absolventi škol v evidenci úřadů práce podle vzdělání (k 30. 4.)**

Pramen: Ministerstvo práce a sociálních věcí

v %

	2014				2015				2016			
	celkem		z toho ženy		celkem		z toho ženy		celkem		z toho ženy	
	v kraji	v ČR	v kraji	v ČR	v kraji	v ČR	v kraji	v ČR	v kraji	v ČR	v kraji	v ČR
<b>Absolventi škol celkem</b>	<b>100,0</b>	<b>100,0</b>	<b>100,0</b>	<b>100,0</b>	<b>100,0</b>	<b>100,0</b>	<b>99,2</b>	<b>100,0</b>	<b>100,0</b>	<b>100,0</b>	<b>100,0</b>	<b>100,0</b>
v tom podle vzdělání:												
nižší střední vzdělání	-	0,1	-	0,0	-	0,0	-	0,0	-	0,0	-	0,0
nižší střední odborné střední odborné s výučním listem	5,3	5,8	3,6	4,7	6,2	6,1	6,1	5,2	3,6	5,7	3,3	4,8
střední odborné bez mat. i výuč. listu	23,0	25,6	15,7	19,1	21,1	23,7	15,9	18,3	20,8	22,2	14,5	16,8
ÚSV - gymnázium	-	0,0	-	0,1	0,4	0,1	-	0,1	-	0,1	-	0,1
ÚSO - vyučení a maturita	6,0	6,0	5,2	6,4	6,4	6,9	5,8	7,0	5,6	7,5	5,3	7,8
ÚSO - střední odborná škola (bez vyučení)	7,6	9,2	7,3	7,7	8,8	8,6	8,8	7,2	9,9	8,2	10,6	6,8
vyšší odborné vzdělání	35,4	29,9	38,4	33,0	31,1	29,1	32,3	31,4	30,9	27,9	32,0	28,8
bakalářské vzdělání	2,7	3,0	3,8	4,0	3,9	2,9	5,3	3,8	4,3	3,0	5,0	3,9
magisterské vzdělání	9,9	10,1	12,4	12,4	11,3	11,0	12,9	13,4	14,0	12,5	17,8	15,5
doktorské vzdělání	9,6	9,8	13,4	12,1	10,6	11,2	12,1	13,2	11,0	12,5	11,6	15,0
	0,5	0,5	0,2	0,6	-	0,4	-	0,3	-	0,4	-	0,4

Ve vývoji podílů nezaměstnaných absolventů v rámci jednotlivých typů vzdělání jsou zřejmé obecné trendy ve vnímaných standardech vzdělávání, ale také v potřebách pracovního trhu. Postupně docházelo ke

snížení nezaměstnaných absolventů se středním odborným vzděláním s výučním listem a naopak se častěji objevovali v evidenci úřadů práce absolventi s vysokoškolským vzděláním.

K objektivnímu posouzení nezaměstnanosti absolventů je využíván ukazatel míry nezaměstnanosti absolventů, který vyjadřuje, kolik procent absolventů v tomto případě dané kategorie vzdělání zůstalo k 30. 4. následujícího roku bez zaměstnání. Z důvodu zlepšování ekonomické situace docházelo v České republice shodně i v Plzeňském kraji k poklesu míry nezaměstnanosti v rámci většiny kategorií vzdělání. Výjimkou byla kategorie vyššího odborného vzdělání, kde došlo v dubnu 2015 k mírnému nárůstu, a středního odborného vzdělání s maturitní zkouškou, kde byl nárůst zaznamenán v roce 2016.

Nejnižší míra nezaměstnanosti v roce 2016 byla v Plzeňském kraji mapována u absolventů gymnaziálního vzdělání (2,2 %), což je vysvětlováno pokračováním těchto absolventů v terciárním studiu. Naopak nejvyšší míry nezaměstnanosti (7,8 %) dosáhli absolventi středního odborného vzdělání s maturitou a odborným výcvikem vč. nástavbového vzdělání. Stále se však jedná o nižší hodnotu ve srovnání s průměrem České republiky v této kategorii vzdělání, kde hodnota dosáhla 10,6 %.

**Tab. 3.10 Volná pracovní místa v evidenci úřadů práce (k 30. 4.)**

Pramen: Národní ústav pro vzdělávání

	Počet volných pracovních míst v kraji		Počet nezaměstnaných absolventů a mladistvých na 1 volné pracovní místo pro ně určené		Podíl volných pracovních míst pro absolventy a mladistvé na celkovém počtu volných pracovních míst (%)	
	celkem	z toho pro absolventy a mladistvé	v kraji	v ČR	v kraji	v ČR
2012	2 756	216	5,3	4,7	7,8	13,2
2013	2 702	123	12,1	5,8	4,6	14,8
2014	3 518	336	3,3	3,4	9,6	19,5
2015	5 946	1 316	0,7	1,1	22,1	24,8
2016	9 624	2 724	0,3	0,5	28,3	29,6

Z celkového počtu 9 624 volných pracovních míst v Plzeňském kraji v roce 2016 jich bylo 2 724 (tj. 28,3 %) vhodných i pro mladistvé či pro absolventy škol. Na jedno evidované volné pracovní místo v kraji, které je vhodné pro absolventy škol a mladistvé, připadalo 0,3 těchto uchazečů, což je hodnota mírně nižší než celorepublikový průměr (0,5). V rámci tohoto ukazatele byl v průběhu vývoje zaznamenán pokles. Nejvyšší hodnoty v kraji bylo dosaženo v roce 2013, kdy připadalo 12,1 uchazečů absolventů a mladistvých na 1 volné pracovní místo pro ně určené.

## Nezaměstnaní podle věkových skupin

K 31. 12. 2016 evidovaly úřady práce v Plzeňském kraji celkem 14 655 uchazečů o zaměstnání, což je 3,8 % všech uchazečů o zaměstnání v rámci republiky. Z nich mladí uchazeči ve věku 15–29 let tvořili 21,4 % (tj. 3 136), což byl druhý nejnižší podíl v mezikrajském srovnání hned po Hl. městě Praze. Nejvyšší podíl mladých uchazečů v rámci kraje byl ve SO ORP Nýřany 26,9 %, naopak nejnižší v Nepomuku jen 17,5 %.

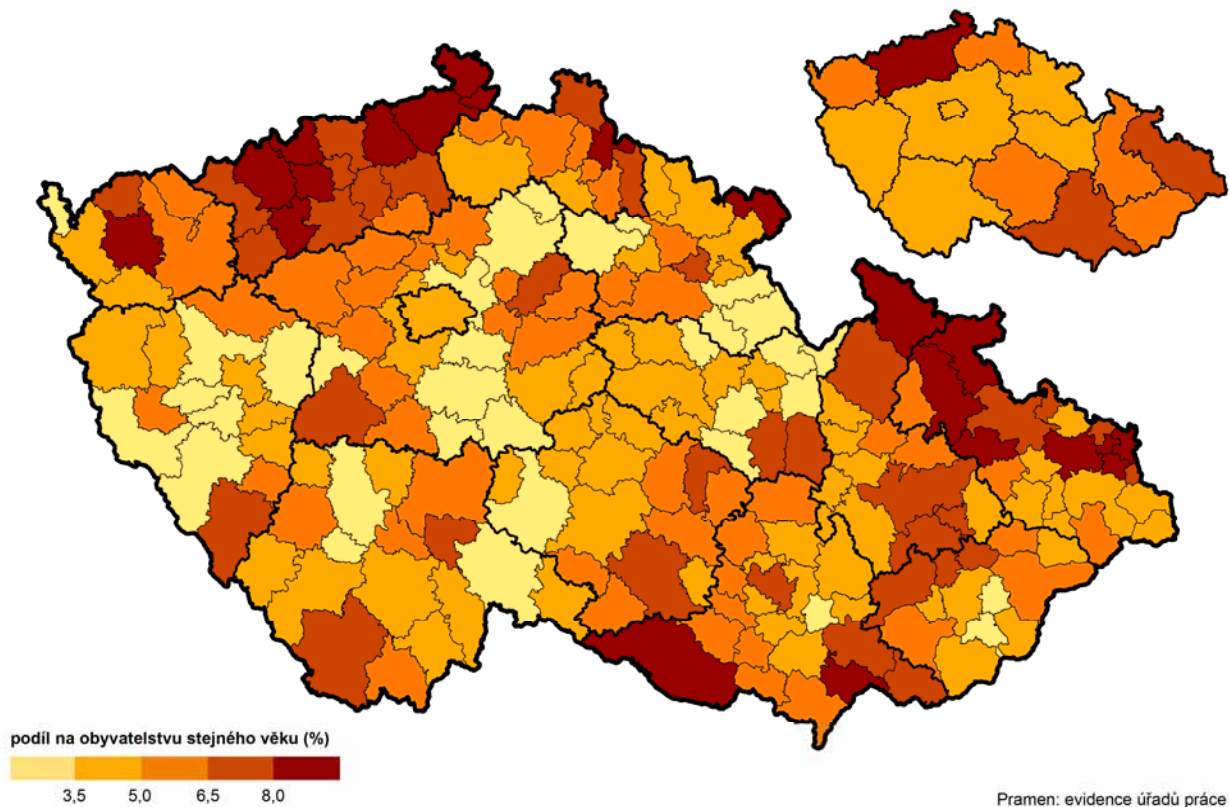
V rámci mladých uchazečů se v kraji nejčastěji jednalo o osoby ve věku 25–29 let, které z mladých uchazečů o zaměstnání tvořily téměř 45 %. Na celkovém počtu uchazečů bez ohledu na věk se právě tato nejvyšší kategorie mladých uchazečů podílela 9,6 % a jednalo se tak o nejnižší podíl mezi kraji.

V nejmladší věkové kategorii uchazečů do 19 let bylo v kraji z celkového počtu 15–29letých evidováno 16,0 % a jednalo se tak o pátý nejvyšší podíl v mezikrajském porovnání. V kategorii 20–24letých bylo na plzeňských pracovních úřadech vedeno přes 39 % z celkového počtu mladých uchazečů.

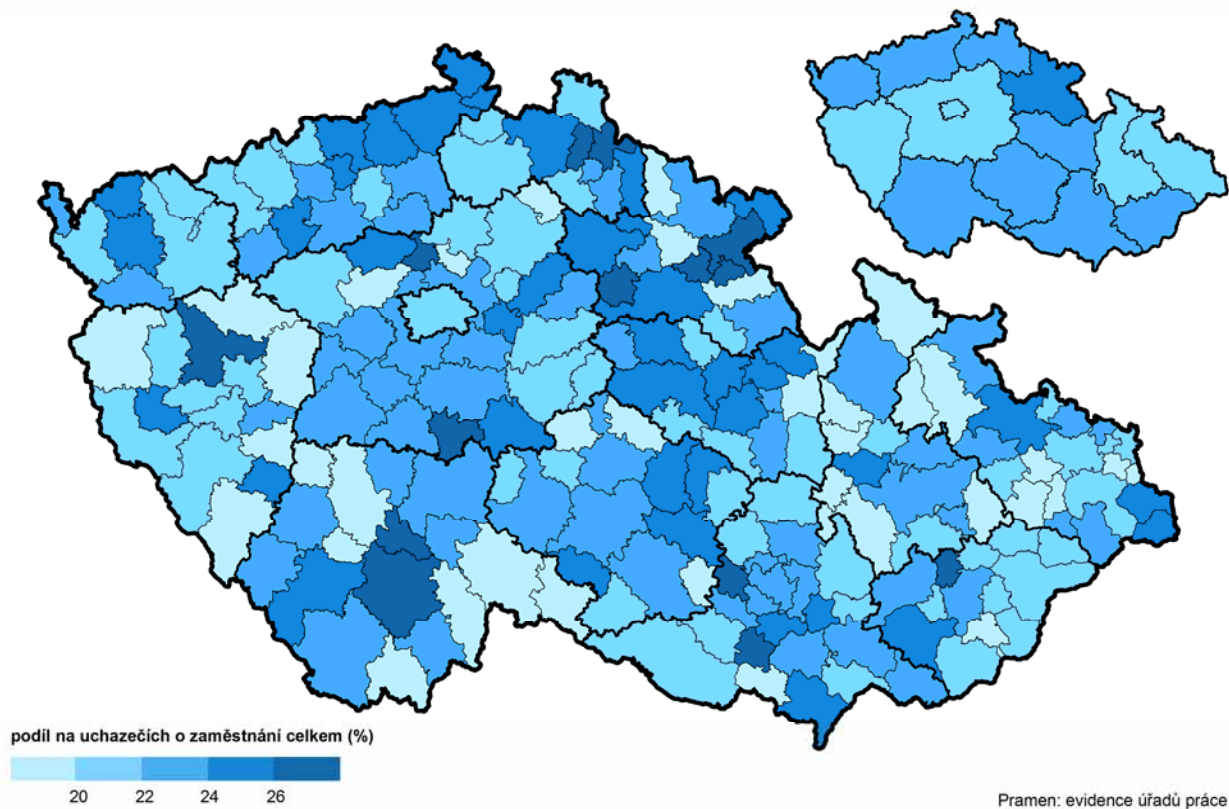
Ve věkové kategorii 15–29 let mezi uchazeči mírně převládaly ženy, které tvořily 50,2 %. Na celkovém počtu uchazeček v kraji se mladé uchazečky ve sledované věkové kategorii podílely 20,6 %. Z detailnějšího zaměření na nižší územní celky v rámci kraje vyplývá, že v okrese Plzeň-sever tvořily mladé uchazečky téměř čtvrtinu z celkového počtu evidovaných žen ucházejících se o zaměstnání. Mladí uchazeči muži naopak převládali v okrese Domažlice, kde z celkového počtu mužských uchazečů bylo evidováno až 25,6 % ve věku 15–29 let.



### Nezaměstnané osoby ve věku 25–29 let podle SO ORP a krajů k 31. 12. 2016



### Uchazeči o zaměstnání ve věku 15–29 let podle SO ORP a krajů k 31. 12. 2016



Podíl nezaměstnaných osob ve věku 15–64 let v Plzeňském kraji k 31. 12. 2016 dosáhl hodnoty 3,53 %. U mladé generace ve věkové kategorii 15–29 let byla hodnota podílu nezaměstnaných mírně nižší, a to 3,38 %, což byla v mezikrajském srovnání druhá nejnižší hodnota po Hl. městě Praze (3,28 %). Nejhorší situace na trhu práce v souvislosti s vysokým podílem nezaměstnaných mladých obyvatel se vyskytovala v Ústeckém kraji, kde dosahovala hodnoty 7,51 %, a kraji Moravskoslezském 6,53 %.

V porovnání s republikovým průměrem byl podíl nezaměstnaných mladých osob v Plzeňském kraji o 1,54 procentního bodu nižší. Mezi okresy Plzeňského kraje bylo dosaženo nejnižšího podílu nezaměstnaných osob ve věku 15–29 let v okrese Rokycany (2,78 %) zejména v souvislosti s blízkostí dálnice D5, která na sebe váže průmyslové zóny nabízející pracovní příležitosti a zároveň umožňuje rychlé dopravní spojení do Plzně a Prahy. Druhé místo mezi okresy Plzeňského kraje v podílu nezaměstnaných mladých osob v roce 2016 obsadil okres Plzeň-jih (3,08 %) sousedící s krajským městem. Naopak nejhorší situace byla v okrese Tachov, kde podíl dosáhl hodnoty 3,83 %, a to mimo jiné z důvodu toho, že se jedná o příhraniční oblast s řídkým osídlením. V rámci jednotlivých věkových kategorií mladé generace v kraji byla nejvyšší nezaměstnanost mapována u osob ve věku 20–24 let (3,94 %) a nejnižší naopak ve věkové kategorii do 19 let věku.

**Tab. 3.11 Podíl nezaměstnaných osob podle věku, pohlaví a okresů k 31. 12. 2016**

Pramen: Ministerstvo práce a sociálních věcí

v %

	Podíl nezaměstnaných osob ve věku <sup>1)</sup>											
	15–64 let			15–19 let			20–24 let			25–29 let		
	celkem	muži	ženy	celkem	muži	ženy	celkem	muži	ženy	celkem	muži	ženy
<b>Plzeňský kraj</b>	<b>3,53</b>	<b>3,36</b>	<b>3,72</b>	<b>2,07</b>	<b>2,02</b>	<b>2,13</b>	<b>3,94</b>	<b>3,99</b>	<b>3,89</b>	<b>3,75</b>	<b>3,50</b>	<b>4,01</b>
v tom okresy:												
Domažlice	3,91	3,72	4,11	2,34	2,49	2,18	3,99	4,93	3,01	3,65	3,96	3,33
Klatovy	3,85	4,07	3,62	1,84	1,92	1,75	4,29	4,49	4,06	4,00	4,34	3,62
Plzeň-město	2,99	2,79	3,20	1,70	1,69	1,72	3,85	3,83	3,87	3,85	3,26	4,45
Plzeň-jih	3,19	2,73	3,70	2,13	1,68	2,62	3,68	3,42	3,97	3,21	3,34	3,07
Plzeň-sever	3,65	3,35	3,96	2,04	2,13	1,94	4,30	3,98	4,63	4,01	3,53	4,49
Rokycany	3,30	2,79	3,84	2,13	1,43	2,85	3,26	3,18	3,34	2,80	1,72	3,95
Tachov	4,89	4,94	4,83	3,11	3,23	2,97	3,97	3,92	4,02	4,17	4,21	4,13

<sup>1)</sup> podíl dosažitelných uchazečů o zaměstnání v evidenci úřadu práce v daném věku k 31. 12. 2016 ze všech obyvatel stejného věku k 31. 12. 2015

K 31. 12. 2016 dosáhl podíl nezaměstnaných mladých mužů v kraji hodnoty 3,28 %, což byla mezi kraji nejnižší hodnota. V rámci mladé generace byla nejvyšší hodnota podílu nezaměstnaných mužů ve věkové kategorii 20–24letých 3,99 %. U mladých žen dosáhl podíl nezaměstnaných ve srovnání s muži mírně vyšší hodnoty 3,48 %, přesto se jednalo o druhou nejnižší hodnotu mezi kraji ČR. Nejvyšší nezaměstnanost byla v rámci mladé generace žen zřejmě ve věkové kategorii 25–29letých, u kterých dokonce překročila hranici 4 %.

U obyvatel obou pohlaví ve věku 15–29 let se mezi jednotlivými SO ORP v kraji vyskytla nejvyšší nezaměstnanost na Sušicku, kde dosáhla u mužů 5,75 % a u žen 4,66 %. Nejnižší nezaměstnanost mužů byla ve SO ORP Stod 2,08 % a u žen v rámci SO ORP Klatovy 2,28 %.

Na základě dat Ministerstva práce a sociálních věcí bylo v Plzeňské kraji k 31. 12. 2016 evidováno 547 nezaměstnaných absolventů. Na celkovém počtu evidovaných uchazečů o zaměstnání se v kraji absolventi podíleli 3,7 % a jedná se tak o mírně nadprůměrnou hodnotu ve srovnání s Českou republikou (3,5 %). V rámci kraje byl zaznamenán nejvyšší podíl nezaměstnaných absolventů v okrese Plzeň-jih (4,9 %), konkrétně v SO ORP Blovice (7,5 %), a to zejména díky vysokému podílu nezaměstnaných absolventů mužů (10,4 % z celkového počtu uchazečů). Naopak nejméně se absolventi podíleli na celkovém počtu uchazečů o zaměstnání v okrese Tachov 1,5 %.

Z celkového počtu nezaměstnaných absolventů se v 52 případech jednalo o absolventy, kteří byli v evidenci déle než 6 měsíců a šlo převážně o ženy (33).

V kraji bylo na konci roku 2016 na úřadech práce z celkového počtu 10 210 volných pracovních míst vedeno 30,6 % (tj. 3 120) vhodných pro nezaměstnané absolventy škol. Z regionálního pohledu jich bylo v absolutním počtu nejvíce evidováno v okrese Plzeň-město. Podíl volných pracovních míst vhodných pro absolventy však byl nejvyšší v příměstském regionu Plzeň-jih, kde se koncentrovala téměř polovinu (48,3 %) všech nabízených pracovních pozic na tomto území.



Kromě absolventů bylo v kraji evidováno 152 nezaměstnaných mladistvých, což představuje pouze jedno procento všech uchazečů o zaměstnání v kraji, a jedná se tak o téměř shodnou hodnotu s republikovým průměrem. Nejvyššího podílu nezaměstnaných mladistvých bylo mezi kraji dosaženo v Ústeckém kraji (1,8 %), naopak nejnižšího na Vysočině, kde podíl dosáhl hodnoty pouze 0,4 %. Při zaměření na jednotlivé regiony Plzeňského kraje se nejvyšší podíl vyskytoval v okrese Tachov, kde překročil hranici 2 %. Opakem byl okres Plzeň-jih, kde se hodnota pohybovala jen mírně nad půl procentem.

Čtvrtina z celkového počtu nezaměstnaných mladistvých v kraji byla v evidenci déle než 6 měsíců a na rozdíl od absolventů šlo v tomto případě převážně o muže (60,5 %).

Vhodných volných pracovních míst pro mladistvé bylo v kraji evidováno jen 88, což bylo jen 0,9 % z celkového počtu pracovních míst v kraji. Nejvyššího absolutního počtu ale i podílu na celkovém počtu vedených pracovních míst bylo dosaženo v okrese Rokycany. Na úřadech práce zde bylo zapsáno 24 pracovních míst vhodných pro mladistvé, která tvořila 3,8 % ze všech nabízených míst na tomto území.