

4. Hrubý disponibilní důchod

Hrubý disponibilní důchod odpovídá důchodům, které zůstanou v ekonomice po všech přerozdělovacích transakcích s nerezidenty. Upravuje hrubý domácí produkt nejen o saldo prvotních důchodů, jako je tomu v případě hrubého národního důchodu, ale také o saldo běžných transferů. Jde tedy o důchody, které mohou rezidenti využít na spotřebu, investice a další účely.

4.1. Přejchod od hrubého národního důchodu k hrubému disponibilnímu důchodu¹

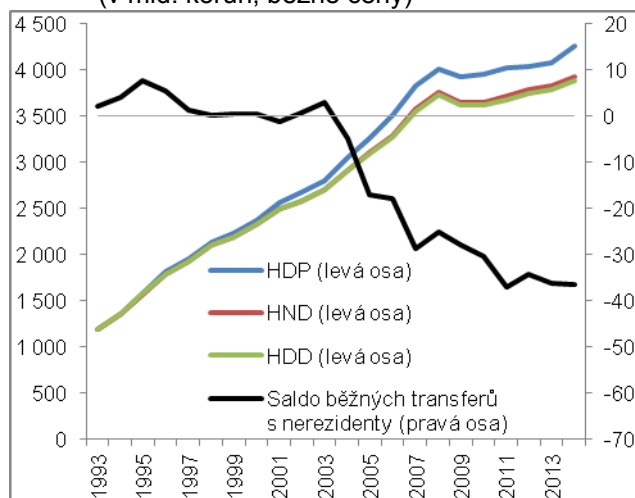
Saldo běžných transferů s nerezidenty je od roku 2004 záporné, ...

Saldo běžných transferů s nerezidenty bylo v České republice kladné, popřípadě jen mírně záporné až do roku 2003. V roce následujícím, kdy ČR vstupovala do hospodářského prostoru Evropské unie, ale kleslo do záporných hodnot. Jak bude vidět dále, nejednalo se o náhodnou souvislost. Z těchto záporných hodnot se saldo již nikdy nevymanilo. Naopak, deficit běžných transferů se postupně zvětšoval. V porovnání s deficitem prvotních důchodů byl rozdíl mezi tím, co do zahraničí z tuzemské ekonomiky v podobě běžných transferů odešlo, a tím, co naopak do Česka v jejich podobě přiteklo, sice malý, nebyl ale zanedbatelný. V průběhu posledních pěti let (2010–2014) odpovídal deficit běžných transferů 10 až 15 % deficitu prvotních důchodů. V peněžním vyjádření se však jednalo o částku, která vždy přesahovala hranici 30 mld. korun.

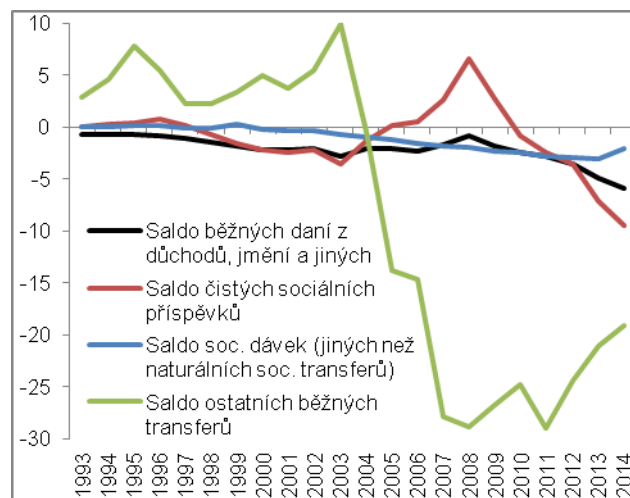
... v roce 2014 odešlo do zahraničí v podobě záporného salda běžných transferů spolu se záporným saldem prvotních důchodů 8,7 % HDP

V podobě záporného salda běžných transferů bylo v roce 2014 do zahraničí vyplaceno 36,5 mld. korun, spolu se záporným saldem prvotních důchodů odešlo 370,7 mld. Jednalo se o 8,7 % HDP a šlo tak o největší objem prostředků v historii.

Graf č. 38 **Hrubý domácí produkt, hrubý národní důchod a hrubý disponibilní důchod v ČR** (v mld. korun, běžné ceny)



Graf č. 39 **Struktura salda běžných transferů s nerezidenty** (v mld. korun, běžné ceny)



Zdroj: ČSÚ

Podíl hrubého disponibilního důchodu na hrubém národním důchodu v ČR v roce 2013 byl mezi zeměmi EU dle dostupných údajů poměrně dobrý, ...

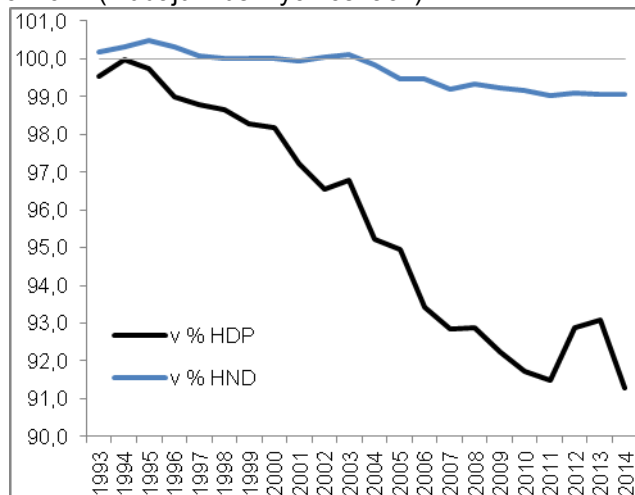
Ve srovnání se zeměmi Unie, co se týče podílu hrubého disponibilního důchodu na hrubém národním důchodu, si česká ekonomika stojí – podle dostupných údajů z roku 2013 – poměrně dobře. Přestože nepatřila mezi osm zemí, které byly čistými příjemci běžných transferů, a jejich hrubý disponibilní důchod tak byl vyšší než hrubý národní důchod, ale mezi země deficitní s nižším hrubým disponibilním důchodem oproti hrubému národnímu důchodu, byla deficitem běžných transferů poznamenána relativně málo. V případě České republiky činil podíl hrubého disponibilního důchodu na hrubém národním důchodu totiž 99,1 %. Lépe na tom bylo mezi deficitními zeměmi už pouze Maďarsko, kde tento podíl dosahoval 99,5 %.

¹ Údaje používané v kapitole 4.1. jsou v běžných cenách, pokud není uvedeno jinak.

...podíl hrubého disponibilního důchodu na HDP ale druhý nejmenší

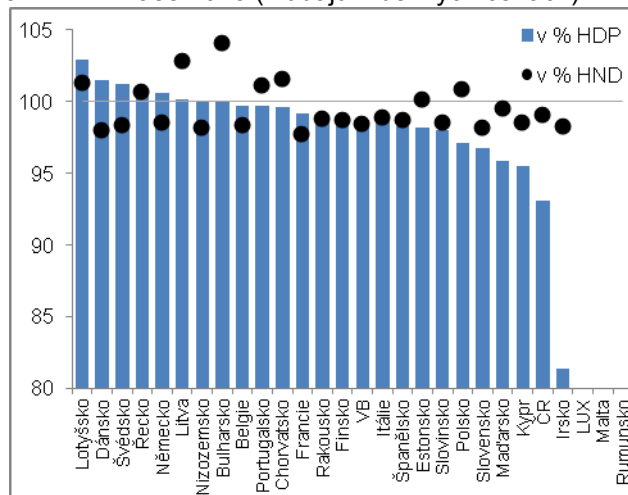
Pokud však provedeme totéž srovnání, avšak z hlediska podílu hrubého disponibilního důchodu na HDP, pak se umístění české ekonomiky dramaticky mění. Podíl hrubého disponibilního důchodu na HDP v Česku v roce 2013 činil 93,1 % a mezi zeměmi EU byl po Irsku (81,4 %) druhý nejslabší. Byl určován především deficitem prvotních důchodů.

Graf č. 40 **Hrubý disponibilní důchod v ČR** (z údajů v běžných cenách)



*Pozn.: Nedostupný údaj za Lucembursko, Maltu a Rumunsko.

Graf č. 41 **Hrubý disponibilní důchod v zemích EU* v roce 2013** (z údajů v běžných cenách)



Zdroj: ČSÚ, Eurostat, vlastní výpočty

4.2. Struktura salda běžných transferů s nerezidenty²

Deficit běžných transferů jde z velké části na vrub vstupu ČR do Unie – v podobě běžných transferů odvádí ČR institucím EU více, než v jejich podobě čerpá

Prostředky do zahraničí aktuálně odchází i v podobě záporného salda běžných daní z důchodů, jmění a jiných, salda čistých sociálních příspěvků a salda sociálních dávek

ČR byla čistým plátcem běžných daní z důchodů, jmění a jiných, a to i v letech, kdy si rezidenti v zahraničí přicházeli na menší objem prostředků v podobě náhrad zaměstnancům než nerezidenti v ČR, ...

Na odlivu peněz z české ekonomiky do zahraničí v podobě deficitu běžných transferů se již dlouhodobě podílí především záporné saldo tzv. ostatních běžných transferů (viz Graf č. 39). Tato položka je v největší míře ovlivněna přerozdělováním s institucemi Evropské unie. Jelikož Česká republika v roce 2004 do Unie vstoupila, je logické, že se jako její člen podílí také na jejím financování, a naopak, že prostředky z EU čerpá. Na běžných transferech však ČR odvádí institucím EU více, než v jejich podobě čerpá.³ A právě tato skutečnost je tak hlavní příčinou deficitu ostatních běžných transferů, a určuje tedy i deficit běžných transferů jako takových.

Jak je ze struktury salda běžných transferů s nerezidenty patrné, prostředky aktuálně odcházejí do zahraničí i v podobě záporného salda běžných daní z důchodů, jmění a jiných, salda čistých sociálních příspěvků a také v podobě záporného salda sociálních dávek.

Vývoj salda běžných daní z důchodů, jmění a jiných úzce souvisí s dynamikou salda náhrad zaměstnancům.⁴

Pokud rezident pracuje v zahraničí, náleží mu za odvedenou práci náhrady. Část z nich je mu ale stržena a odvedena do místně příslušných veřejných rozpočtů formou daní. Naopak v případě nerezidenta pracujícího v tuzemsku je část jeho náhrad odvedena tuzemským veřejným institucím. Z toho plyne, že jestliže je saldo náhrad se zahraničím kladné, mělo by saldo běžných daní z důchodů, jmění a jiných být záporné. A obráceně, pokud je saldo náhrad se zahraničím záporné, mělo by saldo běžných daní z důchodů, jmění a jiných být kladné. V případě ČR tomu tak ale nebylo. Saldo běžných daní z důchodů, jmění a jiných se ve všech letech v období 1993 až 2014 pohybovalo v záporných číslech navzdory tomu, že saldo náhrad zaměstnancům generovalo v některých z těchto let

² Údaje používané v kapitole 4.2. jsou v běžných cenách, pokud není uvedeno jinak.

³ ČR je ve vztahu k institucím EU čistým příjemcem prostředků, většina příjmů však nesouvisí s výkonem ekonomiky v daném roce a tudíž je zachycena až v rámci přerozdělení kapitálových transferů. V roce 2014 bylo saldo kapitálových transferů s nerezidenty kladné ve výši 71,9 mld. korun a reflektovalo především saldo kapitálových transferů s institucemi EU.

⁴ Náhradám zaměstnancům je věnována kapitola č. 3.2.



deficity. Podívejme se na tento rozpor podrobněji na datech, například za rok 2014, a pokusme se identifikovat jeho příčinu.

... důvodem přitom mohly být vyšší průměrné výdělky rezidentů v zahraničí v porovnání s průměrnými výdělky nerezidentů v ČR, které v případě progresivního zdanění znamenaly i vyšší míru zdanění. Mohla se na tom podílet ale i větší daňová zátěž v cílových destinacích obecně

V roce 2014 připadly rezidentům za práci v zahraničí náhrady ve výši 40,2 mld. korun, přičemž na běžných daních z důchodů, jmění a jiných rezidenti odvedli 6,5 mld. Nerezidentům v ČR náleželo v tomto roce v podobě náhrad 15,3 mld. a na daních odvedli 0,6 mld. Zatímco tak poměr běžných daní z důchodů, jmění a jiných – které byly rezidentům strženy v zahraničí – a náhrad, které jim za práci v zahraničí náležely, činil zhruba 16 %, u nerezidentů pracujících v ČR šlo o zhruba 4 %. To naznačuje, že příčinou uvedeného rozporu může být jednak skutečnost, že za prací do zahraničí odcházelo především vzdělané a kvalifikované obyvatelstvo, jehož průměrné výdělky byly vyšší než průměrné výdělky nerezidentů v ČR – což v případě progresivního zdanění znamenalo automaticky i vyšší míru zdanění – jednak fakt, že rezidenti odcházeli za prací do zemí, kde je daňová zátěž v porovnání s ČR větší obecně.⁵

Vývoj salda čistých sociálních příspěvků odpovídal vývoji salda náhrad zaměstnancům poměrně přesně

Z náhrad jsou zaměstnancům „strženy“ kromě daní i sociální příspěvky zaměstnavatelů a sociální příspěvky zaměstnanců (v terminologii ČR jde o sociální a zdravotní pojištění, které za zaměstnance platí zaměstnavatel a které si zaměstnanec hradí sám). Společně jsou klíčovým prvkem čistých sociálních příspěvků a tedy i jejich salda. Jeho vývoj – jak je patrné z grafu č. 39 – již vývoji salda náhrad zaměstnancům odpovídal poměrně přesně, byl téměř jeho převráceným obrazem. V letech, kdy se saldo náhrad zaměstnancům s nerezidenty pohybovalo v kladném intervalu, bylo saldo čistých sociálních příspěvků záporné. A obráceně – v letech, kdy se saldo náhrad zaměstnancům s nerezidenty pohybovalo v záporném intervalu, bylo saldo čistých sociálních příspěvků kladné

V posledních šesti letech bylo do zahraničí na penzijních dávkách vyplaceno vždy alespoň o 2 mld. korun více, než na těchto dávkách získali ze zahraničí rezidenti

Poslední složkou salda běžných transferů s nerezidenty je saldo sociálních dávek (jiných než naturálních sociálních transferů). Odpovídá rozdílu mezi penzijními dávkami, které přijdou rezidentům ze zahraničí, a penzijními dávkami, které do zahraničí česká ekonomika naopak vyplatí. I toto saldo je v případě ČR dlouhodobě deficitní. Od roku 2009 hodnota přijatých finančních prostředků zaostávala za hodnotou vyplacených peněz⁶ vždy alespoň o 2 mld. korun. V roce 2013 šlo dokonce o 3,0 mld.

⁵ Výsledek o nižší daňové zátěži v ČR může být do jisté míry zkreslen tím, že někteří nerezidenti v ČR pracují nelegálně.

⁶ Z ČR penzijní dávky aktuálně směřují zejména na Slovensko, do Německa a do Polska.