

## 2. SOCIÁLNÍ VÝVOJ

### Trh práce

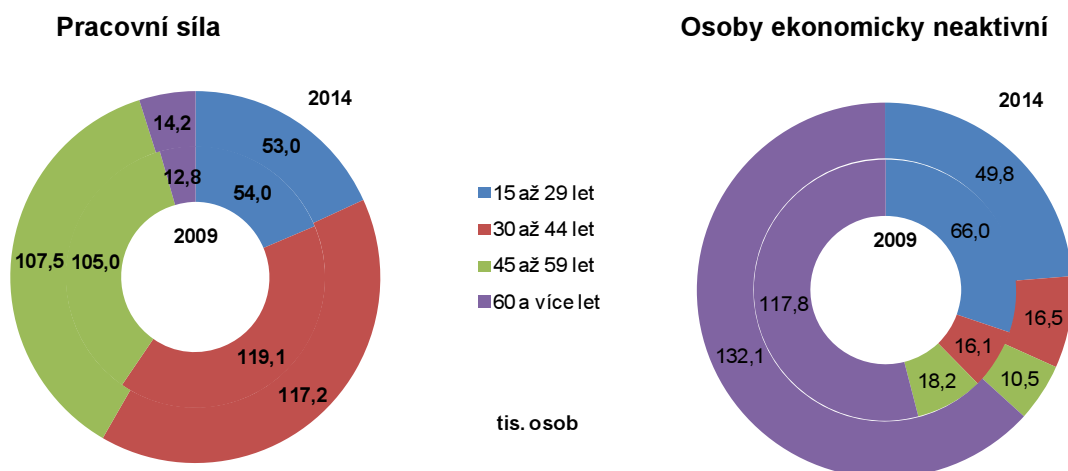
**Objem pracovní síly meziročně výrazně klesl**

Počet obyvatel kraje ve věku 15 a více let v kraji neustále klesá, proti roku 2013 klesl o 1,6 tis. osob. Zatímco v roce 2013 se výrazně zvýšil objem pracovní síly a vzrostl počet zaměstnaných v NH, v roce 2014 tomu bylo naopak. Objem pracovní síly klesl o 1,5 % na 291,9 tis. osob a počet zaměstnaných o 0,7 % na 274,1 tis. osob. Zároveň vzrostl počet ekonomicky neaktivních obyvatel o 1,3 % na 208,8 tis. osob.

### **Pracovní síla stárne**

Za celé období (2009 až 2014) došlo k nárůstu pracovní síly o 0,3 %, nárůstu zaměstnaných v NH o 1,6 % a poklesu ekonomicky neaktivních osob o 4,3 %. Změny ve věkové skladbě obyvatel, kdy se výrazně snižuje počet obyvatel ve věku 15 až 29 let a roste počet seniorů, se promítají i v pracovní síle. Počet osob do 44 let klesl o 2,9 tis. osob, ve věku 45 a více let vzrostl o 3,9 tis. osob. Ve struktuře pracovní síly vzrostlo zastoupení osob nad 44 let z 40,5 % na 41,7 %.

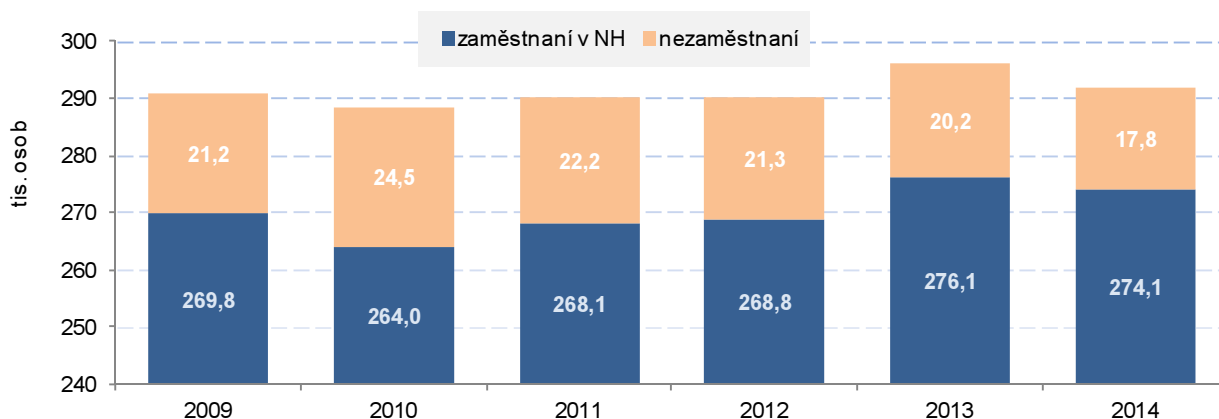
**Graf 2.1 Pracovní síla a ekonomicky neaktivní podle věku ve Zlínském kraji v letech 2009 a 2014**



### **Pokles počtu nezaměstnaných**

Rozhodující složkou pracovní síly jsou zaměstnaní v národním hospodářství. Za sledované období dosáhl jejich počet maxima v roce 2013 (276,1 tis.) osob, v následujícím roce klesl na 274,1 tis. osob. Druhou složkou pracovní síly jsou nezaměstnaní. Jejich počet byl nejvyšší v roce 2010, kdy dosáhl 24,5 tis. osob. Od tohoto roku postupně klesal až na 17,8 tis. v roce 2014. Pokles za celé sledované období představuje více než 16 tis. osob.

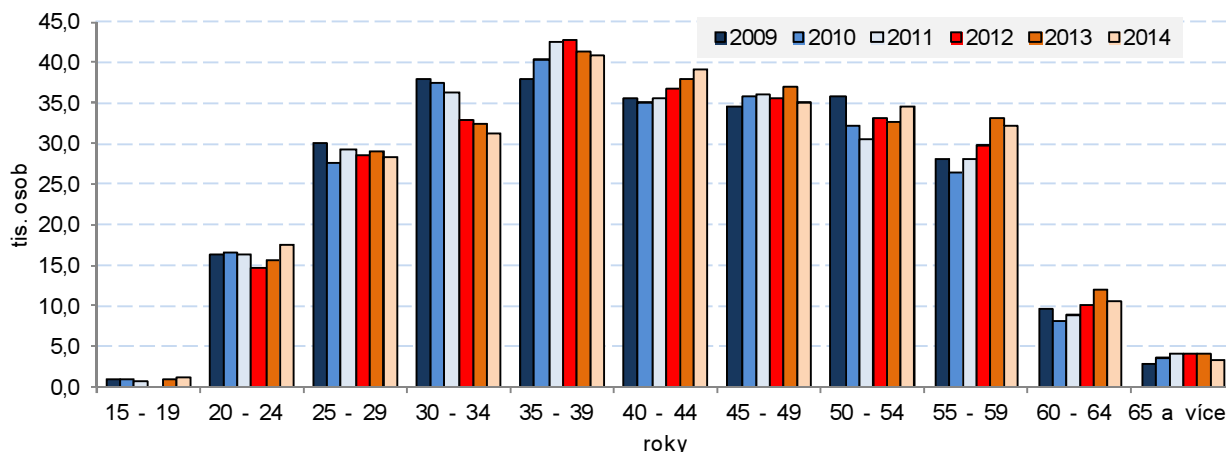
**Graf 2.2 Struktura pracovní síly ve Zlínském kraji v letech 2009 až 2014**



### **Nejvíce osob je zaměstnáno ve zpracovatelském průmyslu**

Struktura zaměstnaných podle sektorů zůstala během sledovaného období bez výrazných změn. V primárním sektoru bylo zaměstnáno 2,3 %, v sekundárním 48,4 % a v terciárním 49,3 % z celkového počtu zaměstnaných v NH. Nejvíce osob pracuje ve zpracovatelském průmyslu, a to 36,7 %. Následuje velkoobchod o maloobchod s podílem 11,5 % a stavebnictví s 9,2 %.

**Graf 2.3 Zaměstnaní podle věku ve Zlínském kraji v letech 2009 až 2014**



**Míra zaměstnanosti je dlouhodobě podprůměrná**

Na základě výsledků VŠPS<sup>1)</sup> je míra zaměstnanosti<sup>2)</sup> v kraji dlouhodobě pod republikovou úrovní. V roce 2014 to bylo 0,9 procentního bodu a v mezikrajském srovnání se kraj hodnotou 54,7 % řadil na 9. pozici. U mužů je míra zaměstnanosti dlouhodobě vyšší než u žen. V roce 2014 dosáhla výše 63,8 %, u žen byla 46,3 %. Proti roku 2014 došlo u mužů ke snížení o 0,6 proc. bodu, u žen ke zvýšení o 0,2 proc. bodu.

**...stejně jako míra ekonomické aktivity**

Také míra ekonomické aktivity<sup>3)</sup> nedosahuje republikového průměru, a to i u obou pohlaví. V roce 2014 byla hodnota ekonomické aktivity 58,3 % a proti roku 2013 došlo k poklesu o 1 proc. bod. Ke snížení došlo jak u mužů (na 67,1 %), tak u žen (na 50,0 %).

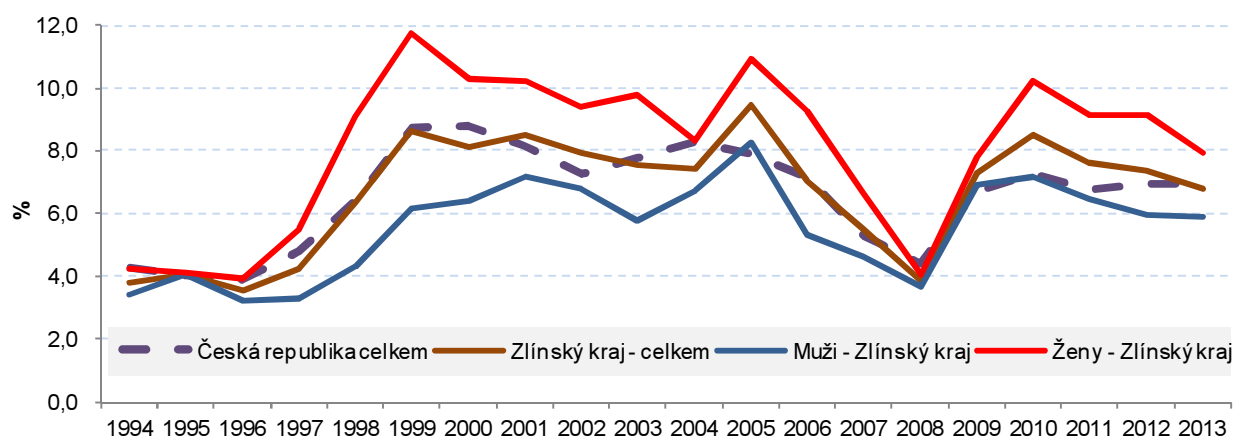
**Druhé zaměstnání měli častěji muži**

Počet osob s druhým (dalším) zaměstnáním meziročně vzrostl o 3,4 %, a to v důsledku velkého zvýšení počtu žen, které mají druhé zaměstnání (o 39,4 %). U mužů došlo naopak k poklesu zhruba o jednu čtvrtinu. I přesto mají druhé zaměstnání častěji muži, v celkovém počtu osob s druhým zaměstnáním tvoří 53,2 %.

**Míra nezaměstnanosti**

Obecná míra nezaměstnanosti v kraji byla dlouhodobě nad republikovým průměrem, v roce 2013 byla poprvé mírně nad ním a v roce 2014 byla na stejné úrovni. U žen je míra nezaměstnanosti vyšší, v roce 2014 to bylo 7,5 %, zatímco u mužů 5,0 %.

**Graf 2.4 Obecná míra nezaměstnanosti ve Zlínském kraji a ČR v letech 1994 až 2014**



<sup>1)</sup> Výběrové šetření pracovních sil (VŠPS) poskytuje údaje ve čtvrtletní periodicitě, v textu však uvádíme především roční průměry. VŠPS je organizováno od roku 1993, řídí se definicemi a doporučeními Mezinárodní organizace práce (ILO), respektuje definice a obsahovou náplň celoevropského šetření Labour Force Survey a jeho data jsou mezinárodně srovnatelná.

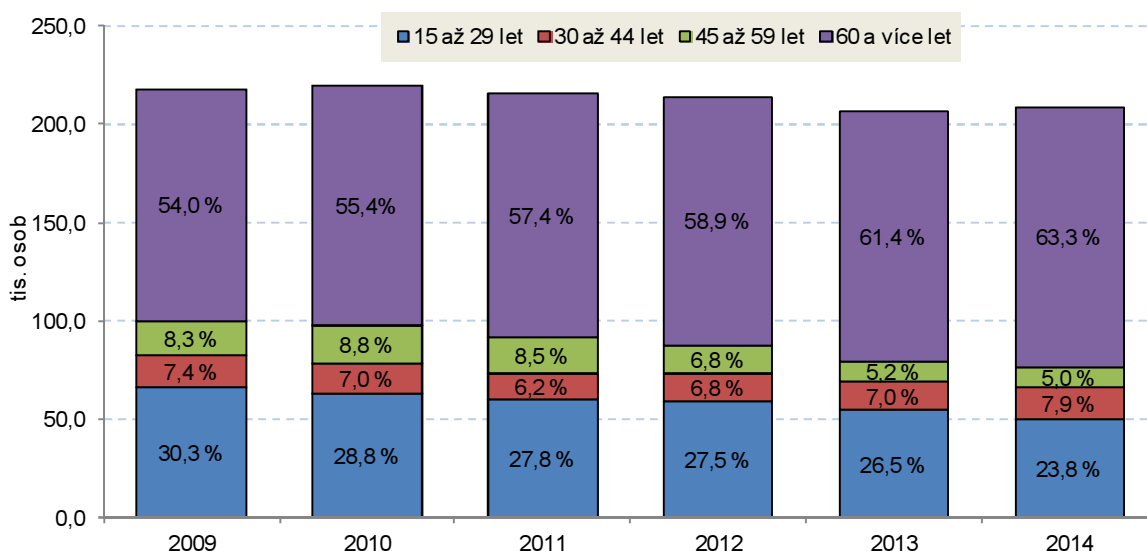
<sup>2)</sup> Míra zaměstnanosti je podíl zaměstnaných na populaci ve věku 15 let a více

<sup>3)</sup> Míra ekonomické aktivity vyjadřuje podíl osob zaměstnaných a takových nezaměstnaných, kteří aktivně hledají práci a jsou schopni nastoupit do práce okamžitě nebo nejpozději do 14 dnů, na celkovém počtu obyvatel. Tento ukazatel se počítá pouze za osoby patnáctileté a starší.

### **Pokles počtu ekonomicky neaktivních osob**

Počet ekonomicky neaktivního obyvatelstva se v posledních letech vyvíjel nerovnoměrně. Nárůst v roce 2010 byl ovlivněn především zvýšením počtu studujících na vysokých školách, neaktivních ze zdravotních důvodů a nárůstem počtu invalidních a starobních důchodců. Z maxima v roce 2010 (219,3 tis. osob) klesl během následujících let na 206,1 tis. osob v roce 2013, tedy o 13,2 tis. osob. V roce 2014 opět počet ekonomicky neaktivních osob vzrostl, a to o 1,3 %, tedy o více než 2,7 tis. osob. Nejrychleji rostl počet osob ve věku 30 až 44 let, o 14,7 %, menší nárůst (o 4,4 %) byl vykázan u osob ve věku 60 a více let. K poklesu o 4,7 % došlo v kategorii 15 až 29 let, a o 0,3 % ve věku 45 až 59 let. Skladba ekonomicky neaktivních obyvatel se mění ve prospěch obyvatel ve věku 65 a více let, naopak klesá zastoupení osob v kategorii 15 až 29 let.

**Graf 2.5 Struktura ekonomicky neaktivních osob podle věku v letech 2009 až 2014**



### **Nezaměstnanost**

#### **Počet nezaměstnaných v kraji se meziročně snížil**

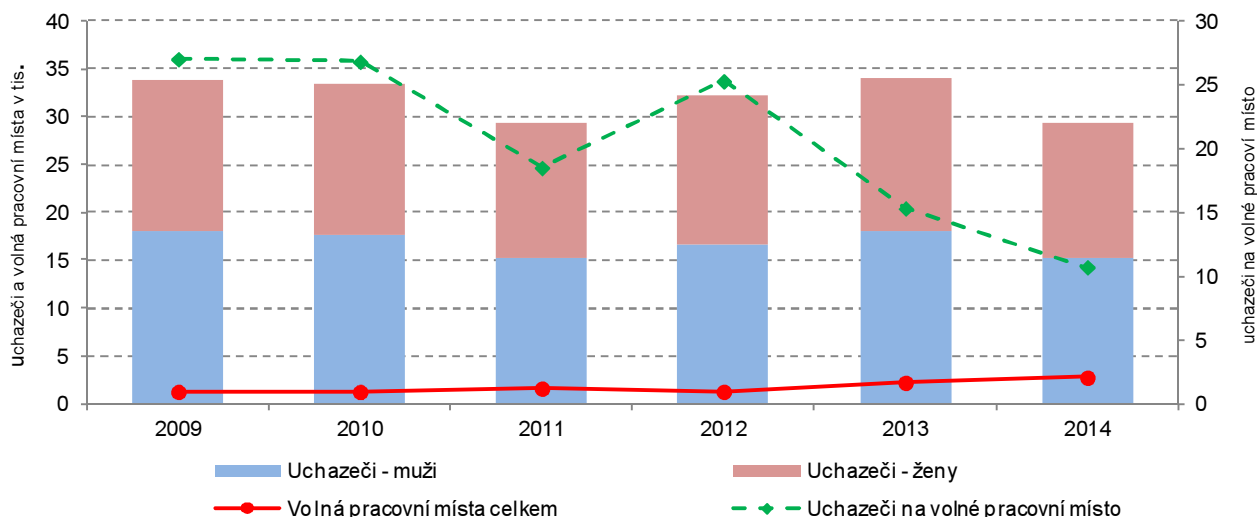
Na konci roku 2014 bylo ve Zlínském kraji registrováno úřady práce celkem 29 439 uchazečů o zaměstnání. V porovnání s předchozím rokem tak došlo ke snížení počtu o 4,5 tisíce, tj. o 13,4 %. Podíl nezaměstnaných, který vyjadřuje podíl dosažitelných uchazečů o zaměstnání ve věku 15 až 64 let ze všech obyvatel ve stejném věku, tak na konci sledovaného roku dosáhl 7,36 % a proti podílu nezaměstnaných v celé republice byl o 0,1 p.b. nižší. Meziročně došlo k poklesu podílu nezaměstnaných v kraji o 0,98 p.b.

Od roku 2009 počet registrovaných uchazečů o práci v kraji klesal a v roce 2011 dosáhl minima (celkem 29 418 žadatelů). V následujícím roce se počet žadatelů zvýšil na 32 100, tedy takřka o 10 %. V roce 2013 nárůst počtu uchazečů pokračoval a na konci roku se vyšplhal na 33 978 osob. V roce 2014 jejich počet začal klesat a k 31. 12. 2014 se celkový počet zaregistrovaných uchazečů zastavil na 29 439 osobách.

Mezi uchazeči po celé sledované pětileté období od roku 2009 převažoval podíl mužů.

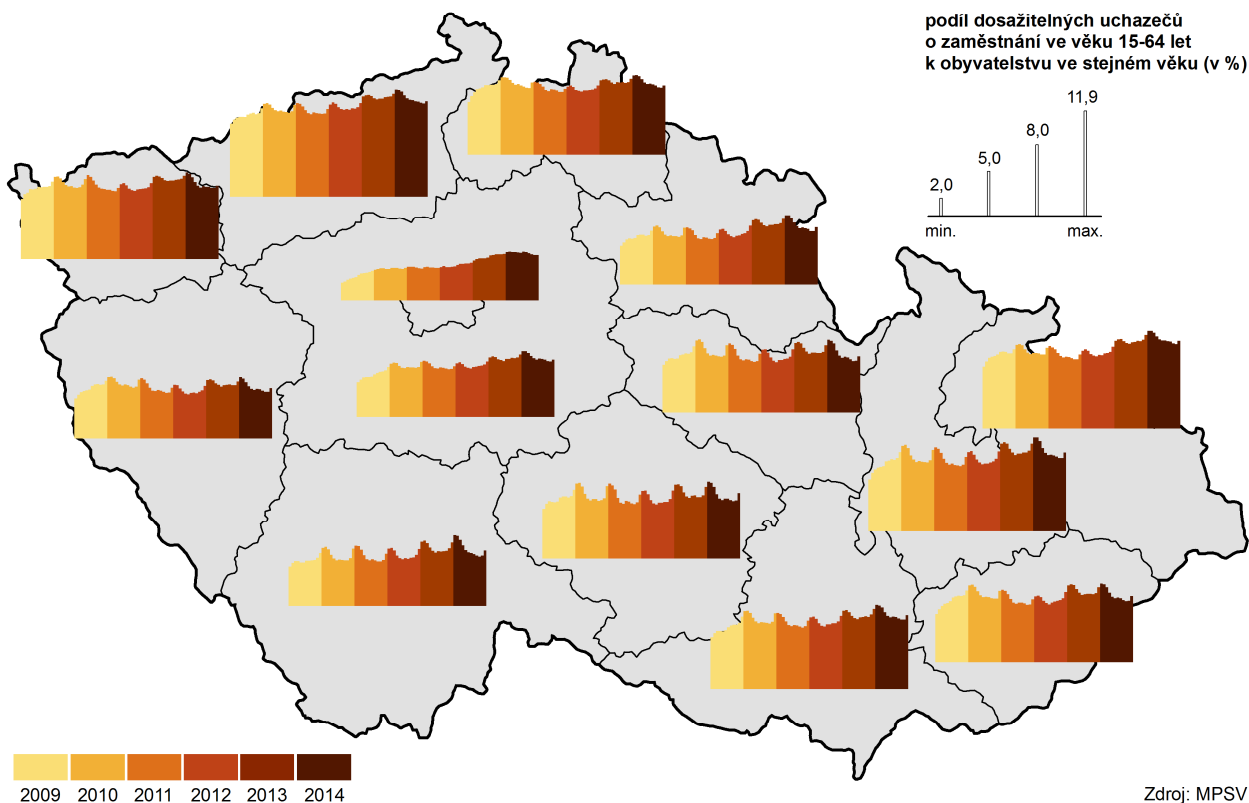
Obdobná situace se projevila ve všech krajích. V prvním roce sledovaného období pouze ve dvou krajích (Libereckém a Zlínském) začaly počty žadatelů o práci mírně klesat. V ostatních se jejich počty ještě zvyšovaly. Nejvýraznější meziroční nárůst v absolutních hodnotách v roce 2010 byl zaznamenán ve Středočeském kraji, a to o 5 572 osob. V následujícím roce byl pokles počtu žadatelů zachycen ve všech krajích republiky. Největší pokles zaznamenal Moravskoslezský kraj (o 7 757 osob), nejmenší v Hlavním městě Praze (o 853 osob). V letech 2012 a 2013 ve všech krajích došlo k nárůstu počtu registrovaných nezaměstnaných a v koncovém roce období bylo ve všech krajích zachyceno meziroční snížení (největší o 6 099 osob v Moravskoslez-

**Graf 2.6 Žadatelé o práci a volná pracovní místa ve Zlínském kraji k 31. 12.**



ském kraji, nejmenší o 1 423 osob v Hlavním městě Praze). Ve Zlínském kraji bylo v roce 2014 meziroční snížení počtu uchazečů o práci 5. největší, a to o 4 539 osob. Největší republikový podíl nezaměstnaných zůstal po celé pětileté období v Moravskoslezském kraji, který se o 0,6 p.b. zvýšil v posledním roce na 15,5 %. Naopak nejmenší podíl po celých pět let vykazovaly úřady práce v Karlovarském kraji, a to 3,6 % v roce 2009 a 3,2 % v roce 2014. Ve Zlínském kraji v roce 2009 činil podíl žadatelů o práci z celé republiky 6,3 % a v následujících letech tento podíl s výjimkou v roce 2012 klesal, až v roce 2014 dosáhl 5,4 %.

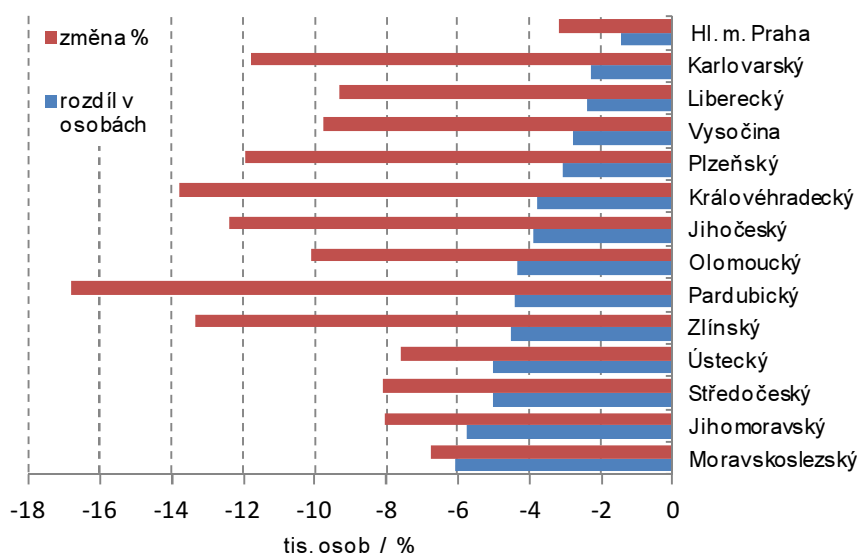
**Nezaměstnanost v krajích v letech 2009 až 2014  
(stav ke konci jednotlivých měsíců)**



Zdroj: MPSV

Ve struktuře uchazečů byl v kraji na konci roku 2014 ve srovnání s údaji za republiku vyšší podíl uchazečů se zdravotním postižením (o 1,8 p.b.) a absolventů škol (o 1,2 p.b.). Ve Zlínském kraji byl také o 2,5 p.b. vyšší podíl uchazečů nárokem na podporu v nezaměstnanosti.

**Graf 2.7 Meziroční změna na konci roku 2014 v počtu nezaměstnaných v jednotlivých krajích**



**Podíl nezaměstnaných s podporou se zvýšil**

Na konci roku 2014 byl počet registrovaných uchazečů o práci s nárokem na podporu v nezaměstnanosti 7 037 a proti předchozímu srovnatelnému období došlo k nárůstu o 380 osob (o 5,7 %). Podíl nezaměstnaných s podporou se tak zvýšil o 4,3 procentního bodu a činil 23,9 %. Celkem byla v kraji ve sledovaném roce přiznána podpora 7 037 nezaměstnaným a průměrná výše měsíční podpory v nezaměstnanosti činila 5 623 Kč, která byla o 416 Kč nižší než republikový průměr. V roce 2013 byla průměrná měsíční podpora v kraji 5 947 Kč, v republice 6 343 Kč.

**Snížil se podíl nezaměstnaných žen v kraji na celkovém počtu nezaměstnaných žen v republice**

Také podíl nezaměstnaných žen v kraji z celkového počtu registrovaných žadatelek o práci v republice k 31. 12. 2014 meziročně klesl o 0,2 p.b. na 5,3 %. Celkový počet žadatelů o práci – žen dosáhl k tomuto datu v kraji celkem 14 266 osob. V kraji se podíl žadatelek z celkového počtu nezaměstnaných zvýšil a dosáhl na konci roku 2014 48,5 % (v roce 2013 46,8 %) a byl o 1,2 procentního bodu nižší než republikový průměr.

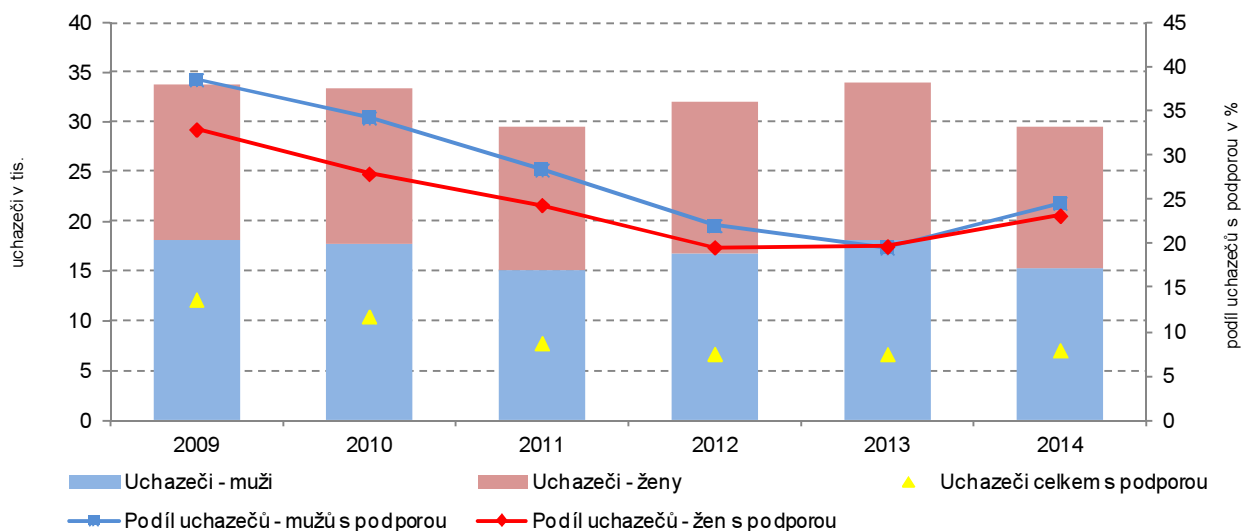
Počet nezaměstnaných žen s nárokem na podporu v nezaměstnanosti na konci roku 2014 činil 3 305 osob a meziročně se jejich počet zvýšil o 175 žen (o 5,6 %). Podíl uchazeček o práci s podporou z celkového počtu evidovaných nezaměstnaných žen na konci sledovaného období tak činil 23,2 % a proti předchozímu roku vzrostl o 3,5 procentního bodu. Průměrná měsíční výše podpory evidovaných nezaměstnaných žen v roce 2014 dosáhla ve Zlínském kraji 5 109 Kč a byla o 342 Kč nižší než průměr za celou republiku (v roce 2013 v kraji u žen měsíční podpora 5 420 Kč, v republice 5 775 Kč).

**Počty uchazečů o práci s délkou evidence do 3 měsíců vzrostly, také se zvýšily stavy uchazečů s dobou evidence nad 24 měsíců**

Z hlediska délky evidence na úřadu práce klesly v kraji meziročně výrazně počty i podíly uchazečů, kteří byli v evidenci nezaměstnaných od 12 do 24 měsíců (o 1 443 osob, tj. o 2,2 procentních bodů) a také od 3 do 6 měsíců (o 1 123 osob, tj. o 1,2 p.b.). Ve skupinách délky evidence od 6 do 9 měsíců a od 9 do 12 měsíců také poklesly jak počty osob, tak i jejich podíly z celkového počtu žadatelů o práci, a to o 558 osob, tj. pokles podílu o 0,4 p.b. u první jmenované skupiny a o 856 osob, tj. o 1,6 p.b. u skupiny druhé. Ve skupině s délkou evidence do 3 měsíců sice poklesl počet uchazečů o 851 osob, ale jejich podíl z celkového počtu nezaměstnaných meziročně vzrostl o 1,2 p.b. na 28,1 %. Ve skupině nad 24 měsíce trávající nezaměstnanosti se počet uchazečů zvýšil jak početně (o 292 osob), tak procentuálně (o 4,2 p.b. na 25,1 %).

O 61 dnů se v kraji prodloužila průměrná délka evidence na 604 dnů. Také v celé republice byl zjištěn meziroční nárůst o 75 dnů na 639 dnů.

**Graf 2.8 Uchazeči o zaměstnání a žadatelé s nárokem na podporu v nezaměstnanosti ve Zlínském kraji, podíl uchazečů s podporou podle pohlaví (k 31. 12.)**



**Mezi uchazeči o práci převládaly osoby ve věku od 50 a více let**

V členění evidovaných uchazečů o zaměstnání podle věkových skupin došlo také ke změnám. Pouze v jedné věkové skupině, a to od 60 do 64 let, došlo ke zvýšení počtu žadatelů o práci, a to o 164 osob. V ostatních skupinách došlo k poklesu počtu uchazečů. Nejvýraznější snížení 1 201 osob bylo zachyceno u věkové skupiny od 20 do 24 let. Dále pak u skupiny od 25 do 29 let (snížení o 690 osob), u skupiny 30 až 34 let (pokles o 592 osob), u skupiny 35 až 39 let (o 532) a 45 až 49 let (o 457 osob).

Nejvíce uchazečů o práci evidovaných úřady práce ve Zlínském kraji na konci roku 2014 bylo ve věku 55 až 59 let (4 276 osob), dále ve věku od 35 do 39 let (3 652), od 50 do 54 let 3 572 osob, od 20 do 24 let (3 399) a ve skupině od 40 do 44 let bylo zaevidováno celkem 3 311 uchazečů.

V pohledu na podíly jednotlivých věkových skupin z celkového počtu nezaměstnaných uchazečů v letech 2013 a 2014 je zřejmé, že se nejvíce zvětšil podíl 55 až 59letých osob (o 1,1 p.b.) a 60 až 64letých (o 1,1 p.b.) a dále pak ve skupinách 40 až 44letých osob (o 0,6 p.b.) a 50 až 54letých (o 0,6 p.b.). Naopak nejvíce se snížil podíl žadatelů o práci ve věku od 20 do 24 let (o 2,0 p.b.) a od 25 do 29 let (o 0,6 p.b.), do 19 let věku (o 0,5 p.b.) a o 0,4 p.b. poklesl podíl osob ve věku 30 až 34 let a také ve skupině 45 až 49 let (o 0,1 p.b.).

Průměrný věk žadatelů o práci registrovaných úřady práce ve Zlínském kraji vzrostl z 39,6 let na konci roku 2013 na 41,1 let na konci sledovaného roku. Také v celé České republice se průměrný věk nezaměstnaných zvýšil a to z 39,4 v roce 2013 na 40,6 let v roce 2014.

**Počet nabízených volných pracovních míst se zvýšil**

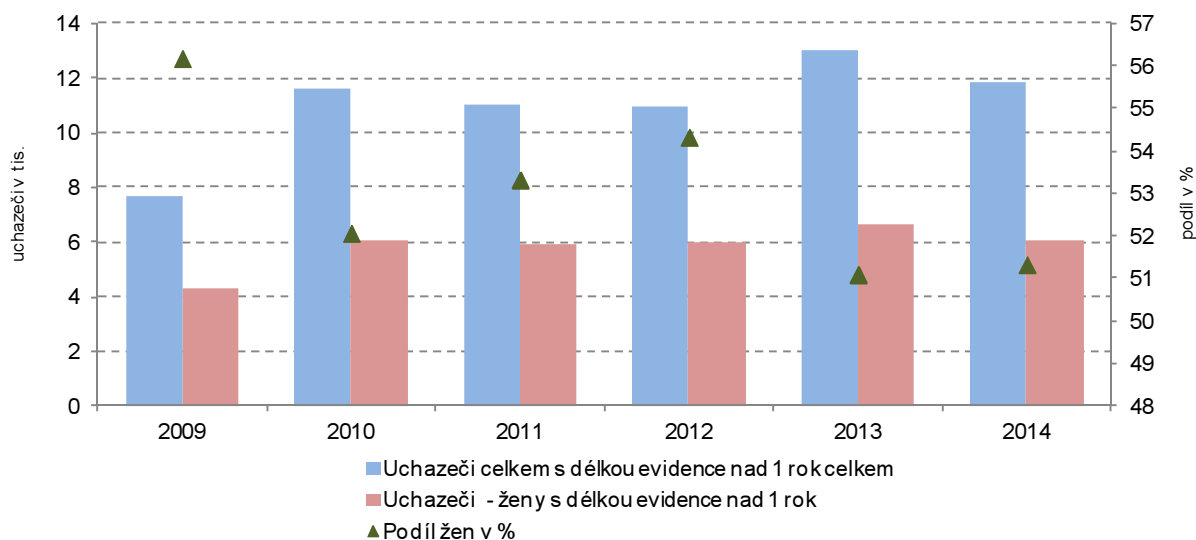
Počet volných pracovních míst se proti předchozímu roku o 532 zvýšil (o 24,0 %) na celkových 2 749. Tento nárůst nabízených míst se současným poklesem uchazečů o práci se projevil ve snížení počtu uchazečů na jedno pracovní místo, a to z 15,3 na konci roku 2013 na 10,7 na konci roku 2014. Meziroční podíl uchazečů se zdravotním postižením z celkového počtu registrovaných osob se zvýšil o 1,0 procentní bod, v absolutní hodnotě se však jejich počet snížil o 272 osob (o 6,6 %). Navýšení počtu volných pracovních míst pro tyto občany dosáhlo 140 míst na celkových 259 a tak se uplatnění těchto lidí alespoň mírně zlepšilo. Na jedno takové volné pracovní místo koncem roku 2014 připadlo v průměru 14,9 žadatelů-OZP (34,7 v roce 2013).

Úřady práce se i v roce 2014 aktivně zapojovaly do vytváření a podpory pracovních míst. Od počátku roku bylo takto v kraji vytvořeno 73 míst v oblasti veřejně prospěšných prací (v roce 2013 to bylo 309 míst se 316 umístěnými žadatelí), ve kterých bylo v průběhu roku umístěno 75 uchazečů o práci. Dále vzniklo 192 vyhrazených společensky účelných pracovních míst s 208 žadatelí

(v roce 2013 bylo na 418 nových místech umístěno během roku 404 žadatelů) a také byla vytvořena společensky účelná pracovní místa pro OSVČ (meziroční zvýšení o 35 osob na 115 osob).

V chráněných dílnách se během sledovaného roku vytvořilo 69 nových pracovních míst. Na těchto nově vytvořených chráněných pracovních místech se od počátku roku umístilo 109 lidí. Od počátku roku byl vydán příspěvek na provoz 2 chráněných pracovních míst. Od počátku roku 2014 bylo uzavřeno 1 923 dohod o rekvalifikaci (v předchozím roce 3 019 dohod). V průběhu roku bylo schváleno 1 583 žádostí zvolených rekvalifikací (v roce 2013 bylo schváleno 1 005 žádostí).

**Graf 2.9 Uchazeči Zlínského kraje s délkou evidence nad 1 rok**



**Mezi žadateli je nejvíce vyučených**

Z hlediska vzdělání představují v kraji největší podíl mezi uchazeči o zaměstnání vyučení (44,2 %). Následují osoby s úplným středním vzděláním (17,3 %), se základním vzděláním (17,8 %), vyučení s maturitou (6,4 %), s vysokoškolským vzděláním (4,9 %), s úplným středním všeobecným vzděláním (3,0 %) a žadatelé o práci s bakalářským vzděláním (2,0 %). Ve srovnání s republikovými průměry byly v kraji podprůměrné pouze podíly uchazečů se základním (o 9,3 p.b.), neúplným základním (0,5 p.b.) a nižším středním odborným vzděláním (0,1 p.b.). Dále pak žadatelé bez vzdělání. U ostatních vzdělanostních skupin byl jejich podíl na celkovém počtu žadatelů o práci ve Zlínském kraji vždy vyšší než republikový. Nejvýraznější byl rozdíl u skupiny vyučených uchazečů (5,7 p.b.), s ÚSO s vyučením a maturitou (o 1,8 p.b.) a s ÚSO s maturitou bez vyučení (o 1,3 p.b.). V ostatních vzdělanostních skupinách převyšoval kraj republikové průměry v desetinách procentního bodu.

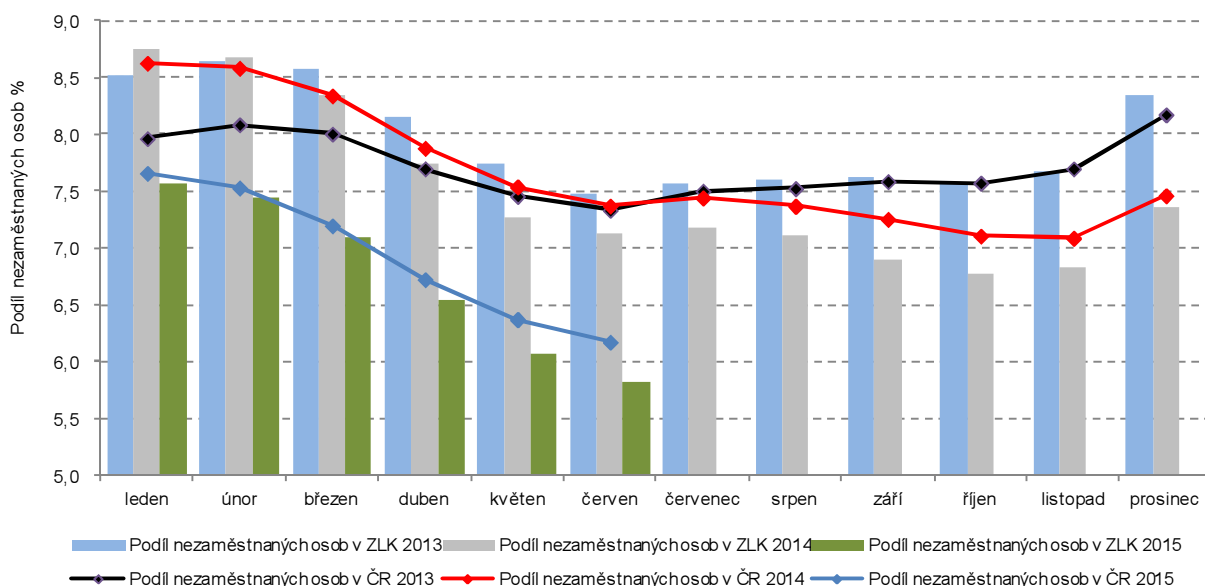
**Podíl nezaměstnaných osob na obyvatelstvu meziročně klesl**

Podíl nezaměstnaných osob, který v kraji na konci sledovaného roku dosáhl 7,36 %, byl nižší než celorepublikový (7,46 %) a proti předchozímu roku klesl o 0,98 bodu. Podíl nezaměstnaných osob se meziročně snížil ve všech krajích, ale zlínský pokles byl po karlovarském a pardubickém úbytku třetí nejvýraznější. Krajský podíl nezaměstnaných žen (7,24 %) byl nižší než mužů (7,48 %).

**Podíl nezaměstnaných osob na obyvatelstvu v kraji je od dubna pod celorepublikovými hodnotami**

V roce 2013 se od června hodnoty zlínského podílu nezaměstnaných začaly přibližovat k republikovým a až v říjnu a listopadu republikové hodnoty podílu velmi mírně převýšily zlínské. V prosinci však opět Zlínské hodnoty podílu nezaměstnaných osob převýšily republikové. Tento stav hodnot pokračoval až do března 2014 avšak od dubna až do konce sledovaného roku byly zlínské hodnoty podílu nezaměstnaných nižší než republikové. A tento stav pokračoval do června následujícího roku.

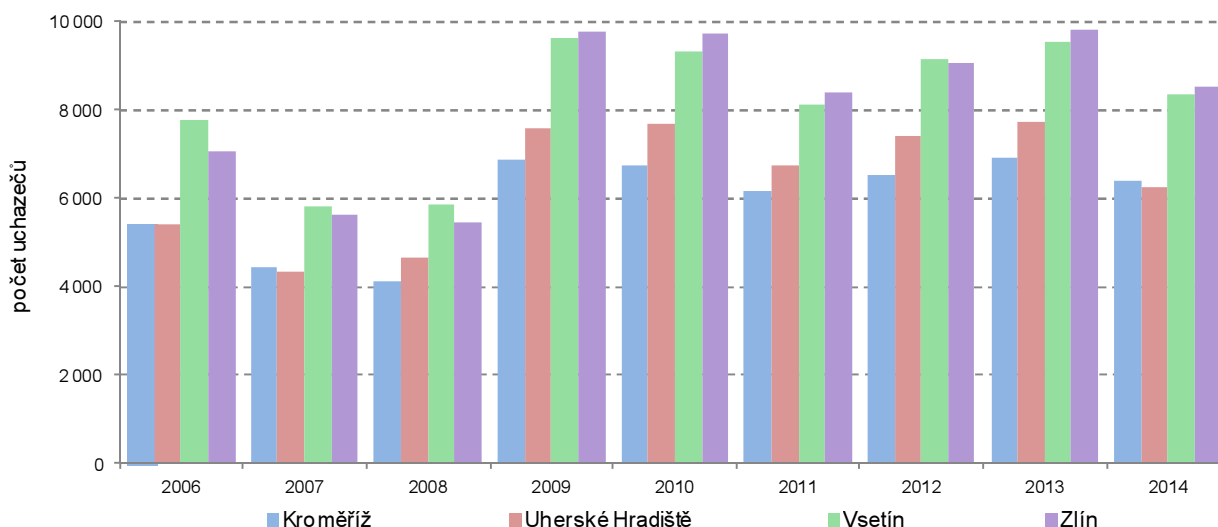
**Graf 2.10 Podíl nezaměstnaných na obyvatelstvu ve Zlínském kraji a ČR v jednotlivých měsících**



**Nejvíce registrovaných žadatelů o práci bylo koncem roku 2014 ve zlínském okrese**

Ve všech okresech kraje byl vývoj počtu uchazečů o práci registrovaných úřady práce obdobný jako krajský. Do roku 2008 byl nejvyšší počet uchazečů o práci registrovaných úřady práce v okrese Vsetín. Vsetínský okres byl v roce 2009 předstížen zlínským okresem. Také v následujících letech byl počet registrovaných uchazečů nejvyšší v okrese Zlín, a to až do 2012, kdy ve vsetínském okrese bylo registrováno o 83 uchazečů více jak v okrese Zlín. Hned v následujícím roce však opět zlínský okres "předběhl" vsetínský (o 258 osob) a v roce 2014 bylo opět v okrese Zlín nejvíce žadatelů o práci (o 174 osob více než ve druhém vsetínském okrese). Okresy Kroměříž a Uherské Hradiště měly od samého počátku sledování výrazně méně registrovaných uchazečů než v okrese Zlín a Vsetín. Od roku 2008 bylo nejméně uchazečů o práci registrováno v okrese Kroměříž a v roce 2014 bylo v uherskohradištském okrese o 127 uchazečů méně než v kroměřížském.

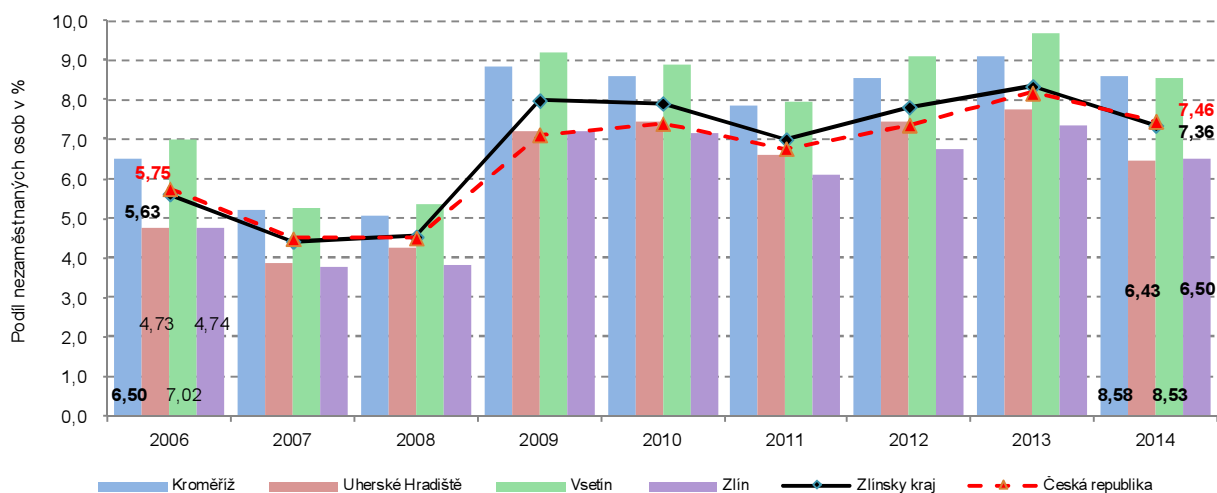
**Graf 2.11 Počet nezaměstnaných osob v okresech Zlínského kraje (k 31. 12.)**





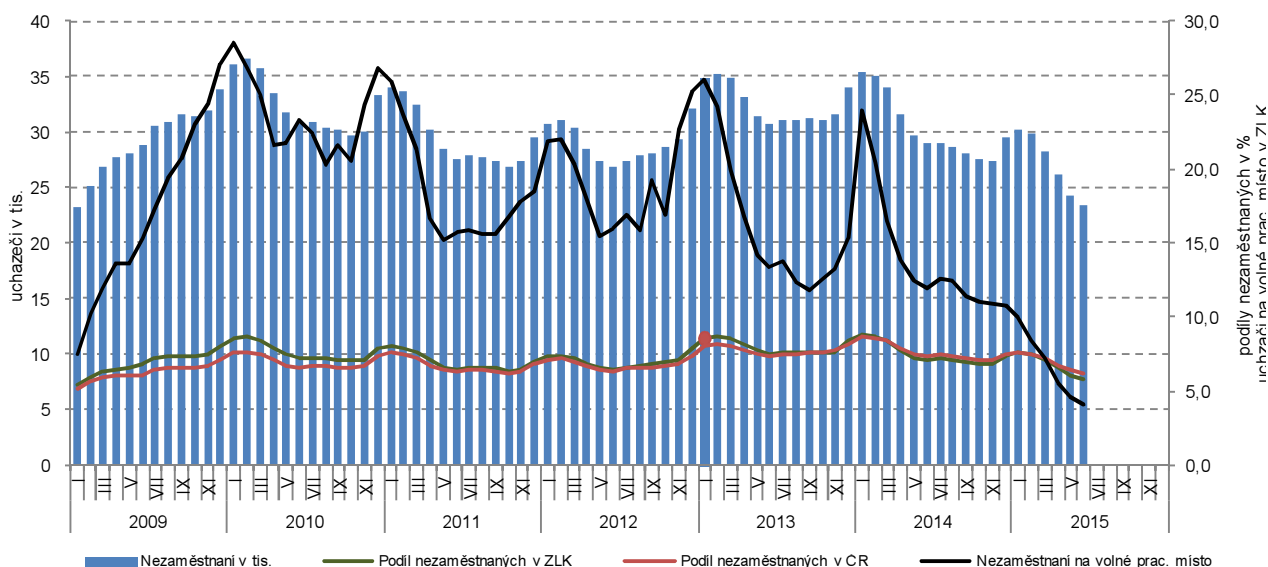
S podílem nezaměstnaných ve věku 15 až 64 let na obyvatelstvu stejného věku to však vypadalo jinak. Tento ukazatel jednoznačně po celé období dosahoval v okrese Vsetín nejvyšších hodnot, pouze v roce 2014 měl okres Kroměříž podíl nezaměstnaných o 0,05 procentního bodu vyšší než vsetínský. Hodnoty podílů těchto dvou okresů převyšovaly po celé sledované období podíly nezaměstnaných Zlínského kraje i celé republiky. Nejnižší podíl nezaměstnaných byl kromě let 2006, 2009 a 2014 zjištěn v okrese Zlín.

**Graf 2.12 Podíl nezaměstnaných osob v republice, ve Zlínském kraji a jeho okresech (k 31. 12.)**

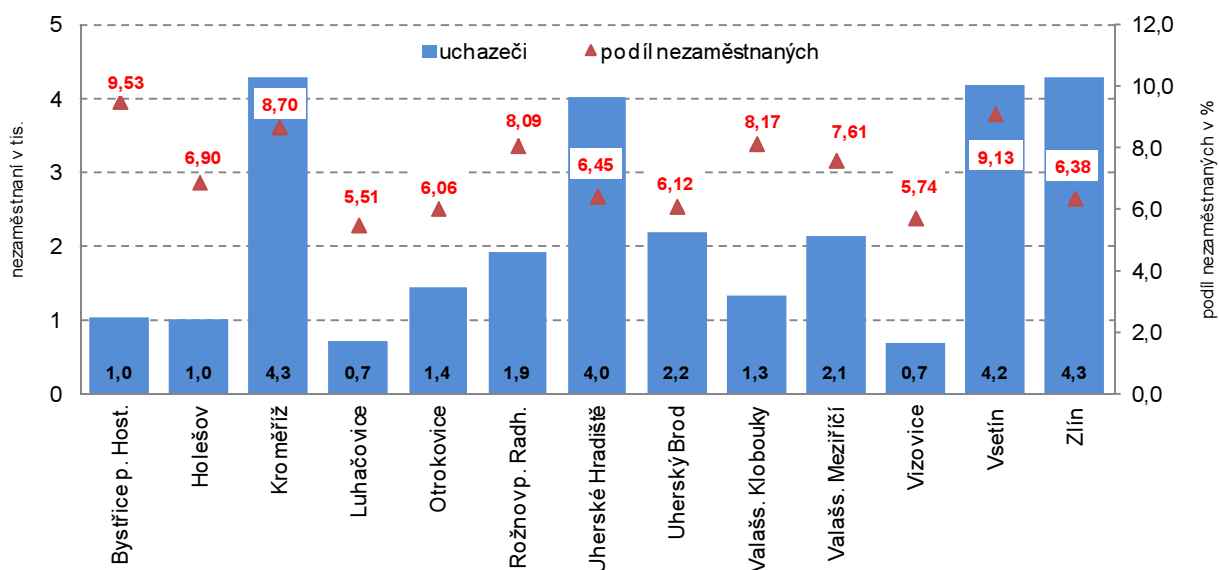


Ve jmenovaných letech byl nejnižší podíl zachycen v uherskohradištském okrese. Podíl nezaměstnaných Zlínského kraje byl ve sledovaném období vyšší než v okresech Zlín a Uherské Hradiště. Také hodnoty za celou republiku byly vyšší než okresu Uherské Hradiště a Zlín kromě roku 2009. V letech 2010 a 2012 uherskohradištské hodnoty podílu převyšovaly republikové hodnoty.

**Graf 2.13 Nezaměstnaní a podíly nezaměstnaných ve Zlínském kraji a ČR**



**Graf 2.14 Nezaměstnaní a jejich podíl na obyvatelstvu podle správních obvodů obcí s rozšířenou působností Zlínského kraje k 31. 12. 2014**



### **Mzdy**

#### ***Dlouhodobě nízká mzdová úroveň***

Průměrné mzdy v kraji jsou dlouhodobě nejnižší, případně druhé nejnižší mezi kraji. V roce 2014 dosáhla průměrná mzda výše 23 873 Kč a byla o 1 166 Kč vyšší než minimum mezi kraji (Karlovarský kraj) a proti celorepublikovému průměru zaostávala o 3 129 Kč. Ve srovnání s předchozím rokem došlo k jejímu nominálnímu zvýšení o 3,5 %. Vlivem meziročního nárůstu spotřebitelských cen (míra inflace v roce 2014 v ČR činila 0,4 %) představuje reálné zvýšení mezd 3,1 %.

#### ***Prohlubuje se rozdíl mezi průměrnou mzdou mužů a žen***

Rychlejší meziroční nárůst průměrných mezd mužů zvětšil rozdíl mezi průměrnou mzdou mužů a žen na více než 7 tis. Kč. V roce 2014 byla průměrná mzda mužů 27 004 Kč a meziročně vzrostla o 4,3 %. U žen byl nárůst 2,6 % a 19 966 Kč představuje nejnižší průměrnou mzdu mezi kraji.

#### ***Medián mezd žen nejnižší mezi kraji***

Také hodnocení mzdové úrovně krajů na základě mediánu hrubých měsíčních mezd řadí region na předposlední pozici mezi kraji. V roce 2014 činil medián mezd v kraji 21 542 Kč, u mužů dosahoval 23 873 Kč a u žen 18 198 Kč. V roce 2014 tvořil medián 90,2 % průměrných mezd v kraji. Více se odchyloval od průměru u mužů (o 11,6 %) než u žen (o 8,9 %).

### **Důchody**

#### ***Počet příjemců důchodů se meziročně mírně snížil***

Snížování počtu příjemců důchodu pokračovalo ve Zlínském kraji i v roce 2014, pokles však byl mírnější než v předchozích letech, představoval necelých 200 osob. Proti roku 2011, kdy počet příjemců důchodu v kraji dosáhl nejvyšší hodnoty za posledních 20 let (168,4 tis. osob), klesl téměř o 2 tis. osob. Celkem v roce 2014 pobíralo v kraji nějaký druh důchodu 167,3 tis. osob.

#### ***Meziroční nárůst počtu starobních důchodců o 0,6 %***

Rozhodující význam v počtu příjemců důchodu mají starobní důchodci, jejichž podíl navíc stále stoupá. V roce 2009 tvořili 53,1 % ze všech příjemců důchodu, v roce 2014 to bylo již 58,9 %. Výrazněji jich přibýlo především v roce 2010 díky legislativní změně, kdy se mezi starobní důchodce začali převádět invalidní důchodci po dosažení věku 65 let. Meziročně vzrostl jejich počet o 623 osob, takže ke konci roku 2014 bylo v kraji téměř 98,5 tis. osob pobírajících starobní důchod.

#### ***Klesá počet osob s pozůstalostním důchodem***

Druhou nejpočetnější skupinou jsou osoby pobírající vdovský nebo vdovecký důchod, představují téměř čtvrtinu z úhrnu příjemců důchodu. Počet osob s tímto druhem pozůstalostního důchodu má mírně klesající tendenci, v období 2009 až 2014 klesl o 780 osob, přitom v posledním roce o 302 na 40 420 osob. Pokles je patrný rovněž u sirotčích důchodů, počet příjemců se ve sledovaném období snížil o 12,9 % na 2 643.

#### ***...stejně jako s důchodem invalidním***

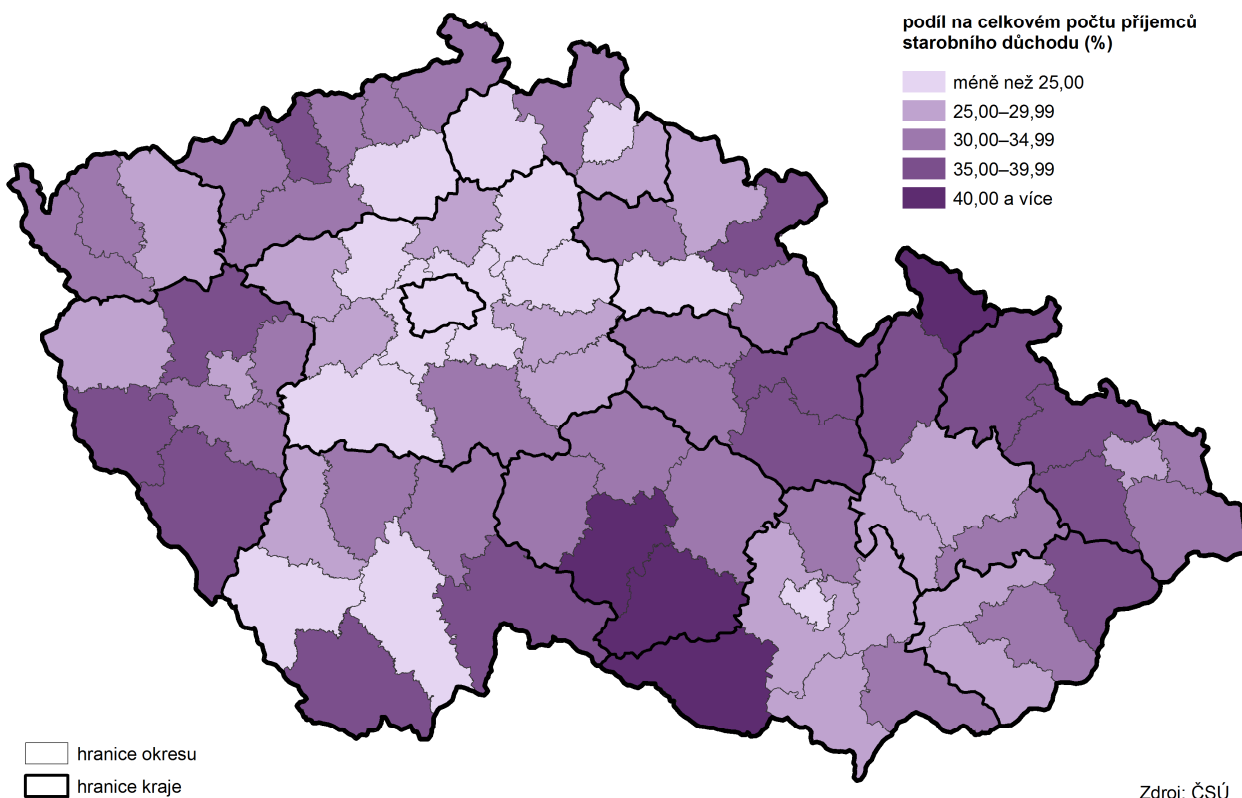
V roce 2014 bylo v kraji 25 749 osob pobírajících invalidní důchod, tedy o 357 méně než v předcházejícím roce. Ve struktuře podle stupně vypláceného

důchodu po roce 2010 klesá podíl příjemců důchodu 1. a 3. stupně, naopak roste podíl příjemců 2. stupně.

### Převládají ženy

Z genderového hlediska mezi lidmi pobírajícími penzi převládají ženy, a to v poměru 60 ku 40. V rámci jednotlivých typů důchodů je zastoupení mužů a žen značně odlišné. Zvláště výrazný je rozdíl u vdovských a vdoveckých důchodů, ženy tvoří 86 % všech příjemců. Převaha žen je i u starobních důchodů, kde ženy představují 54 % příjemců. Naopak u důchodů invalidních převládají příjemci muži, tvoří 55 %.

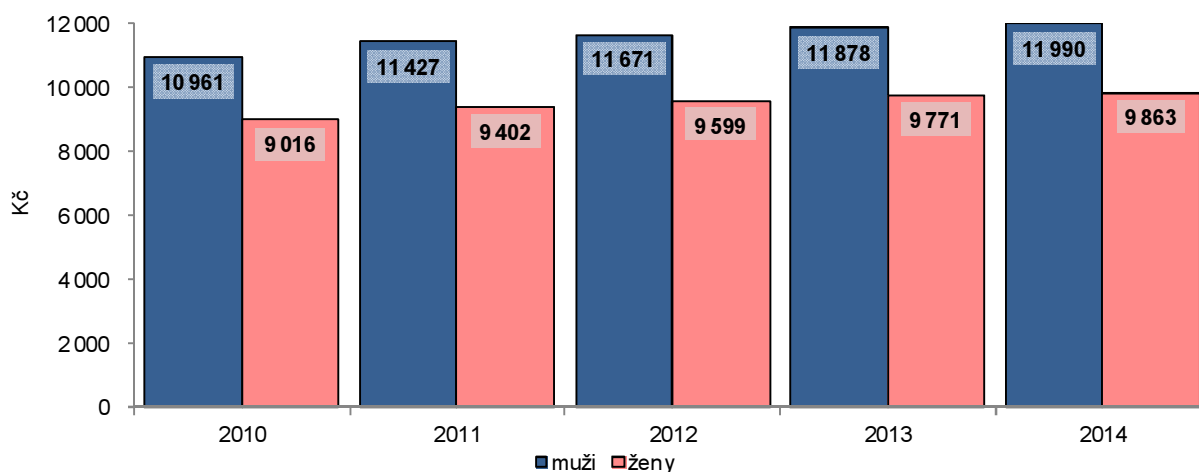
### Příjemci předčasných starobních důchodů (bez souběhu) v okresech v prosinci 2014



### Počet osob s předčasným důchodem se zvyšuje

Složitá situace na trhu práce vede k nárůstu počtu osob s předčasným starobním důchodem, meziroční zvýšení v kraji představuje 3,6 %. V roce 2014 pobíralo předčasný důchod 30,1 tis. osob, to je 30 % z úhrnu příjemců starobních důchodů, zatímco v roce 2009 to bylo necelých 25 %.

Graf 2.15 Průměrný starobní důchod ve Zlínském kraji v letech 2010 až 2014



**Průměrné důchody v kraji patří dlouhodobě mezi nejnižší**

Zvyšování průměrné výše důchodu v kraji odpovídalo vývoji na úrovni celé republiky. V roce 2014 byl průměrný důchod v kraji 10 539 Kč, tedy o 925 Kč vyšší než v roce 2009. Mezi kraji to byl 4. nejnižší průměrný důchod. Stejně umístění patří kraji i z hlediska starobního důchodu, který v roce 2014 dosáhl výše 10 843 Kč a proti roku 2009 vzrostl o 1 011 Kč.

**Starobní důchod žen o více než 2 tis. Kč nižší proti mužům**

Průměrný starobní důchod v prosinci 2014 činil u mužů 11 990 Kč a 9 863 Kč u žen. Proti roku 2009 se jedná u mužů o zvýšení o 1 088 Kč, u žen o 894 Kč. Rozdíl mezi průměrným důchodem mužů a žen se tak proti roku 2009 zvýšil o více než 300 Kč na 2 127 Kč v roce 2014.

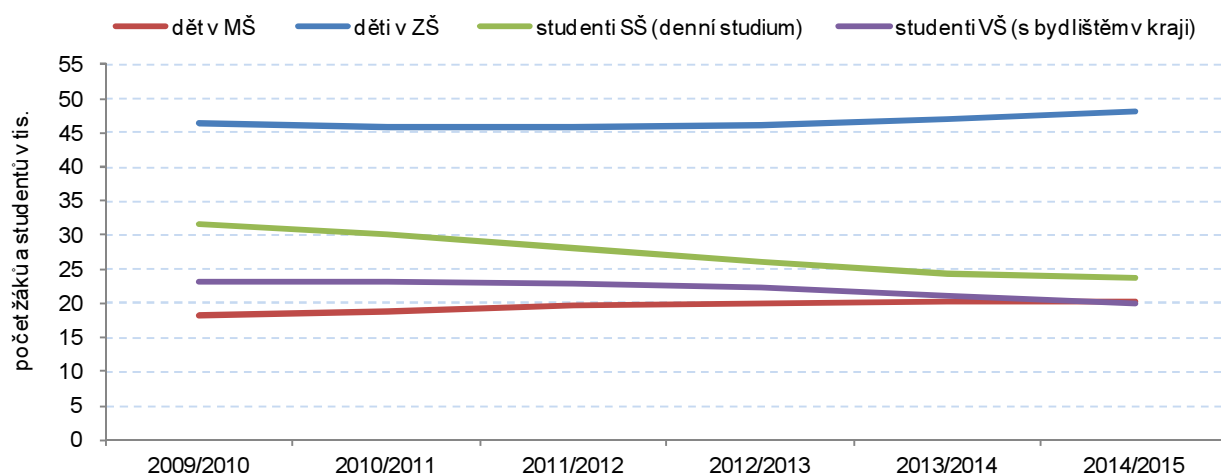
**Vzdělávání  
Počet dětí v MŠ meziročně klesl**

Nárůst počtu dětí v mateřských školách se zastavil v roce 2013, kdy dosáhl téměř 20,4 tis. osob. V následujícím roce došlo k jen mírnému poklesu. V základním školství se počet žáků vyvíjel značně odlišně. Klesající trend trval až do roku 2011, kdy počet žáků klesl na 45,8 tis. V následujících třech letech, došlo k nárůstu o více než 2,3 tis. osob. Tento vývoj zcela odpovídá demografickému vývoji.

**Klesá počet studentů**

Výrazný pokles obyvatel kraje ve věku 15 až 29 let se projevil ve snížení počtu studujících na středních a vysokých školách. Počet studentů středních škol a konzervatoří v denním studiu klesl proti roku 2009 o více než čtvrtinu na 23,7 tis. osob. Počet studujících vysokých školách klesl o 15 % na 19,9 tis. studentů.

**Graf 2.16 Počet žáků a studentů ve Zlínském kraji v letech 2009 až 2014**



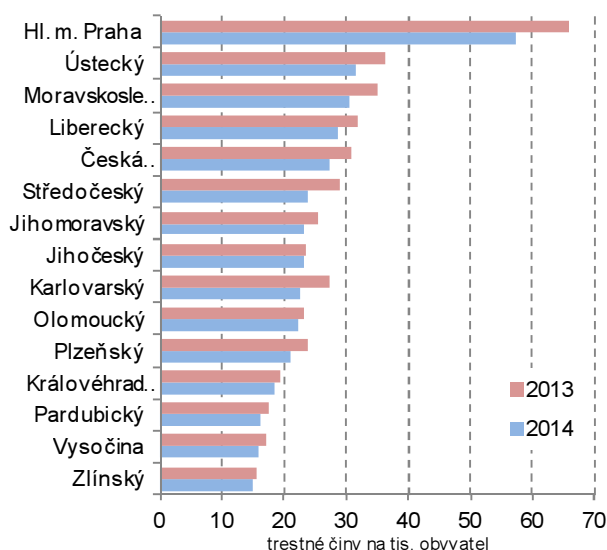
**Kriminalita  
Ve Zlínském kraji bylo nejméně trestných činů v přepočtu na tisíc obyvatel**

Ve Zlínském kraji od roku 2009 počet zjištěných trestných činů klesal a tento klesající trend byl v roce 2013 přerušen meziročním nárůstem trestných činů o 3,5 % (o 310 trestných deliktů). V následujícím roce se počet zjištěných trestných činů o 390 deliktů (o 4,2 %) opět snížil. Celkově bylo ve Zlínském kraji v tomto roce spácháno 8 807 trestných deliktů. Zlínský podíl na celkovém počtu trestných činů v republice dosáhl 3,1 %. I když se počet trestných činů v kraji meziročně snížil, republikový podíl o 0,3 procentních bodů vzrostl.

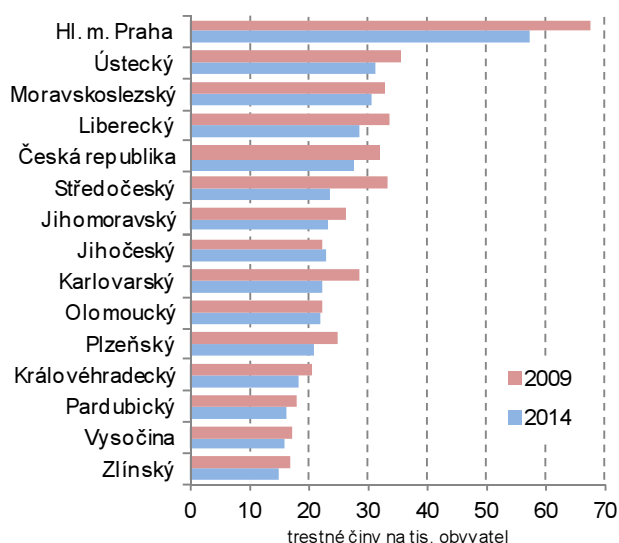
Ve Zlínském kraji byl zjištěn stejně jako v předchozím roce čtvrtý nejnižší počet trestných činů. Méně jich bylo spácháno jen v krajích Karlovarském, Vysočině a Pardubickém.

Ještě lépe je na tom kraj v přepočtu na tisíc obyvatel, neboť vykazoval po celé pětileté období nejnižší hodnotu ukazatele v republice.

**Graf 2.17 Zjištěné trestné činy celkem na tisíc obyvatel podle krajů**



**Graf 2.18 Zjištěné trestné činy celkem na tisíc obyvatel podle krajů**

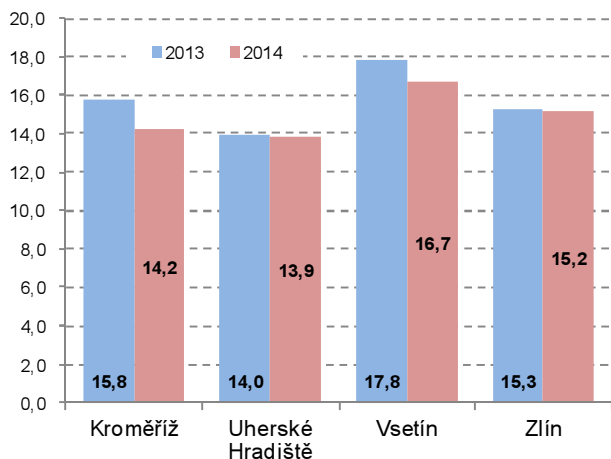


**Nejvíce trestných činů v kraji bylo zjištěno v okrese Zlín**

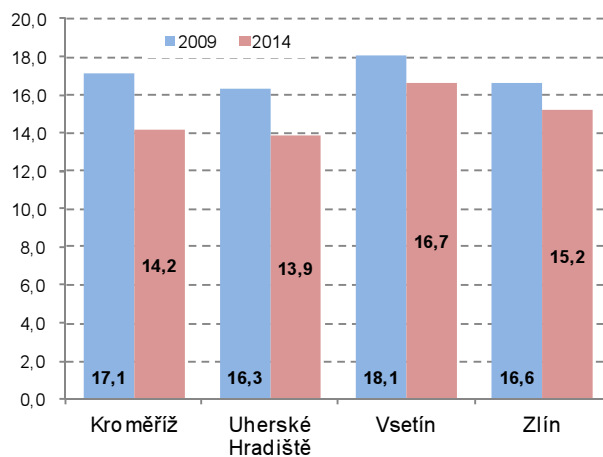
V hodnocení okresů v celkové zjištěné trestné činnosti dopadl nejlépe okres Kroměříž a nejhůře okres Zlín. Tento stav se netýká pouze roku 2014, ale celého období od roku 2009.

V přepočtu trestných činů na tisíc obyvatel byl pokles proti předchozímu roku zaznamenán ve všech okresech. Nejvýraznější snížení bylo zachyceno v okrese Kroměříž (o 1,6 zjištěných trestných činů na tis. obyvatel), nejmenší v okrese Uherské Hradiště a Zlín (shodně o 0,1).

**Graf 2.19 Zjištěné trestné činy na tisíc obyvatel v okresech Zlínského kraje**

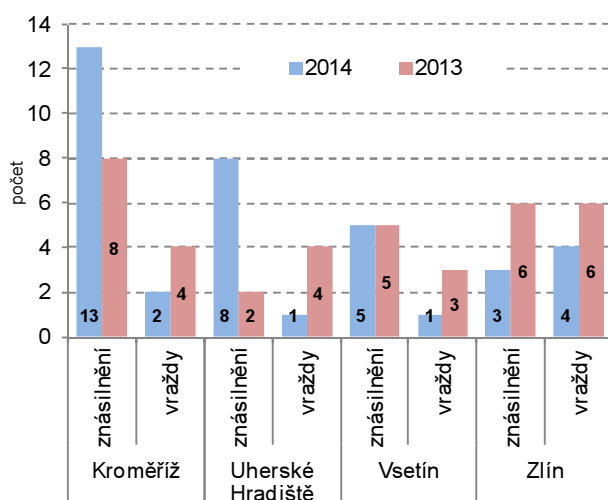


**Graf 2.20 Zjištěné trestné činy na tisíc obyvatel v okresech Zlínského kraje**

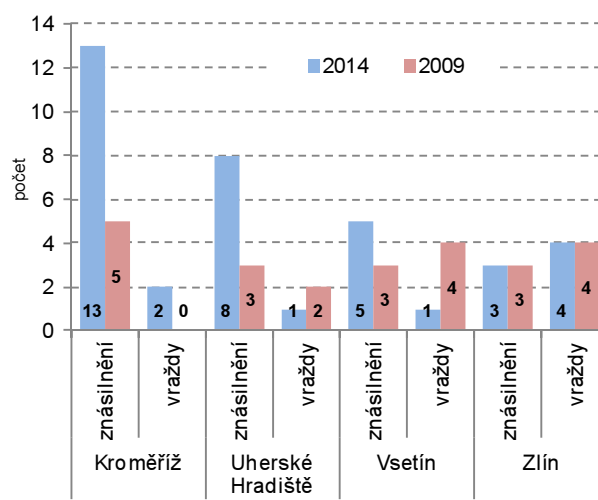


V přepočtu trestných činů na tisíc obyvatel za celé pětileté období byl zaznamenán pokles také ve všech okresech. Nejvýraznější byl zachycen v okrese Kroměříž (o 2,9 zjištěných trestných činů na tis. obyvatel), dále pak v uherskohradištském (o 2,4) a vsetínském a zlínském okrese (shodně o 0,4).

**Graf 2.21 Znásilnění a vraždy v okresech Zlínského kraje**



**Graf 2.22 Znásilnění a vraždy v okresech Zlínského kraje**



***Druhá nejvyšší objasněnost mezi kraji***

Procento objasněných trestných činů je ve Zlínském kraji ve srovnání s republikovým průměrem dlouhodobě vyšší. V roce 2014 bylo o 13,8 procentních bodů vyšší než objasněnost celorepubliková a mezi ostatními kraji se Zlínský kraj umístil na druhé pozici za Karlovarským.

***Dopravní nehody Zlínský kraj měl čtvrtý nejmenší počet nehod***

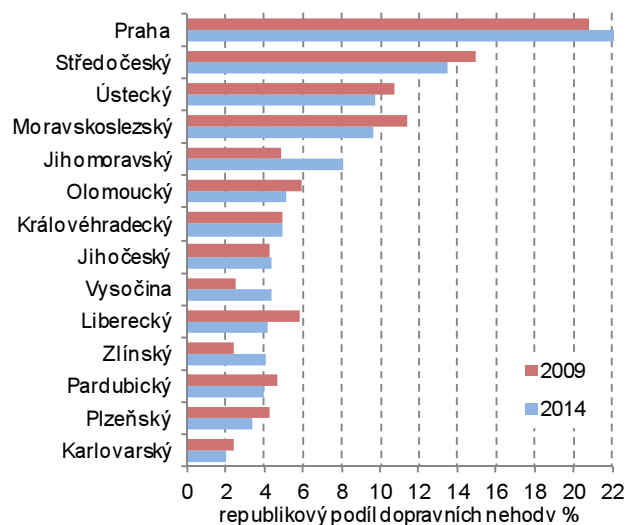
Ve Zlínském kraji bylo k 31. 12. 2013 registrováno 235 202 osobních vozidel, 887 autobusů, 29 648 nákladních automobilů, 1 584 speciálních aut, 2 519 návěsů a 366 tahačů. Počet registrovaných vozidel v kraji na konci roku 2014 nebyl do července 2015 v potřebném členění a třídění na internetových stránkách mvcr.cz zveřejněn.

Za rok 2014 bylo nahlášeno celkem 3 484 dopravních nehod, což byl čtvrtý nejnižší počet po Karlovarském, Plzeňském a Pardubickém kraji. Proti předchozímu roku se počet nehod v kraji o 170 zvýšil (o 5,1 %). Podíl Zlínského kraje na celkovém počtu nahlášených dopravních nehod v ČR v roce 2014 činil 4,1 %. Proti předchozímu roku se tak podíl zvýšil o 0,1 procentního bodu.

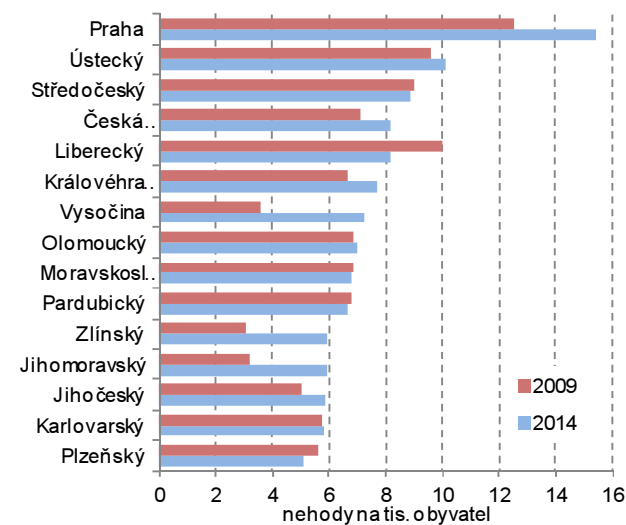
V porovnání s ostatními kraji bylo zjištěno, že u dvou krajů nedošlo k žádným meziročním změnám v podílech nahlášených nehod k republikovému celku, a to v Královéhradeckém a Ústeckém kraji. U šesti krajů se podíl proti předchozímu roku snížil. Nejvýraznější zmenšení podílu o 0,3 procentního bodu bylo zaznamenáno hned u tří krajů, a to u Plzeňského, Pardubického a Libereckého. U zbylých šesti krajů bylo vypočteno zvětšení podílu nehod v roce 2014. K největšímu nárůstu podílu došlo v Hlavním městě Praze (0,5 p.b.) a dále pak o 0,2 p.b.u tří krajů (Jihočeského, Jihomoravského a Středočeského). U ostatních krajů bylo navýšení podílu do 0,1 p.b.

Celkem bylo při nehodách v kraji v hodnoceném roce zraněno 184 osob těžce, 1 279 lehce a nehodu nepřežilo 33 osob. Proti předchozímu roku se snížil o 2 osoby počet usmrcených (o 5,7 %). O 22 osob (10,7 %) poklesl i počet těžce zraněných a naopak o 130 osob (o 11,3 %) se zvýšil počet lehce zraněných.

**Graf 2.23 Republikové podíly dopravních nehod podle krajů v %**



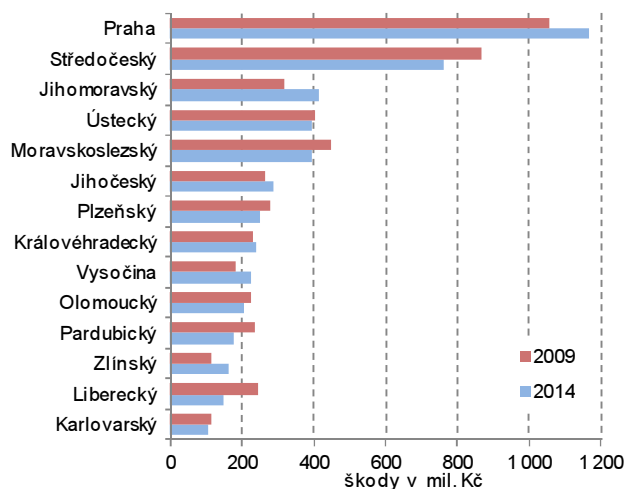
**Graf 2.24 Dopravní nehody na tisíc obyvatel podle krajů ČR**



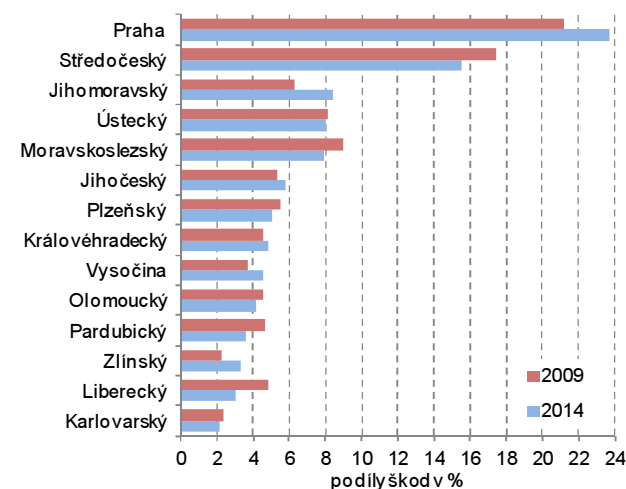
**Zlínský kraj měl pátý nejmenší počet nehod v přepočtu na tisíc obyvatel**

Zlínský kraj v roce 2014 zaujal ze všech krajů pátý nejmenší počet nehod v přepočtu na tisíc obyvatel a proti roku 2013 si pohoršil o jedno místo. Tato hodnota meziročně v kraji vzrostla o 0,3 nehody na tis. obyvatel na celkových 5,95. Nižší a tím lepší hodnoty byly zjištěny v Plzeňském (5,1), Karlovarském (5,8), Jihočeském (5,9) a Jihomoravském (5,9) kraji.

**Graf 2.25 Škody vzniklé při dopravních nehodách v krajích ČR (v mil. Kč)**



**Graf 2.26 Krajské podíly na celkových škodách způsobených při dopravních nehodách v %**



**Škody v kraji způsobené při nehodách v průběhu roku mírně klesly**

Škody způsobené při dopravních nehodách se meziročně v kraji snížily o 0,9 %, tj. o 1,4 mil. Kč, na 164 mil. Kč. Pokles hodnoty způsobených škod byl mezi osmi kraji, ve kterých bylo zjištěno snížení, nejmenší. Nejvýraznější pokles byl zachycen v Libereckém kraji (22 mil. Kč, tj. 13,0 %). Naopak k nárůstu škod způsobených dopravními nehodami došlo v šesti krajích, z nichž největší byl zjištěn v Karlovarském (17 mil. Kč, tj. 19,8 %) a nejmenší v Pardubickém kraji (370 tis. Kč, tj. 0,2 %). Podíl Zlínského kraje na vyčíslených škodách v celé republice se oproti předchozímu roku nezměnil a zůstal tedy na 3,3 %.

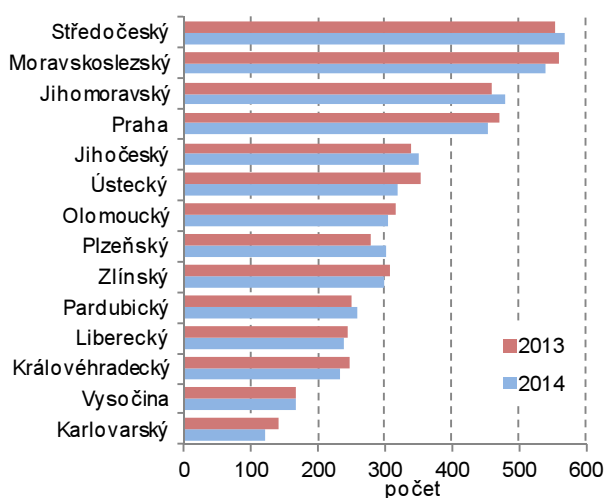
**Nehod spáchaných pod vlivem alkoholu ubylo**

Počet nehod spáchaných pod vlivem alkoholu v kraji meziročně klesl o 8 případů na 300 nehod (o 2,6 %), z toho se zraněním osob 158 (meziroční snížení o 2,5 %). Při těchto nehodách zemřelo pět lidí a 23 osob bylo zraněno těžce a 153 lehce. Hmotné škody byly vyčísleny na 9,8 mil. Kč (meziroční zvýšení o 1,6 %).

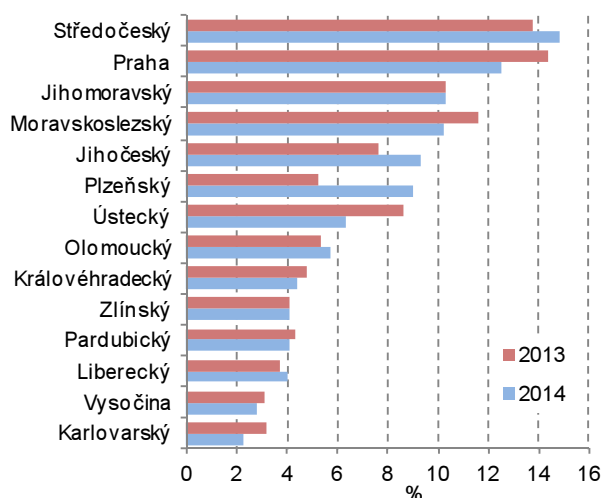
V porovnání se všemi kraji se Zlínský v počtu těchto nehod umístil v pořadí na 9. místě (v roce 2013 byl na 8. pozici). K meziročnímu zvýšení počtu nehod

spáchaných pod vlivem alkoholu došlo v šesti krajích, z toho nejvíce v Plzeňském kraji (o 23 případů), dále pak v krajích Jihomoravském (o 21), Středočeském (o 16), Jihočeském (o 13), Pardubickém (o 8) a Vysočina (o 1 případ). U ostatních osmi krajů se počet těchto nehod snížil. K největšímu absolutnímu poklesu došlo v Ústeckém kraji (o 34 případů, tj. o 9,6 %). Dále pak počet těchto nehod poklesl v Moravskoslezském (o 22), v Karlovarském (o 18), Hlavním městě Praze (o 17), Královéhradeckém kraji (o 15). Dále následovaly kraje, jejichž snížení těchto nehod nepřesáhlo deset. Pokles počtu nehod spáchaných pod vlivem alkoholu ve Zlínském kraji byl druhý nejmenší.

**Graf 2.27** Nehody způsobené pod vlivem alkoholu v krajích ČR



**Graf 2.28** Krajské podíly na škodách způsobených při dopravních nehodách spáchaných pod vlivem alkoholu



### **Požáry**

#### **Z krajů měl Zlínský třetí nejvyšší počet požárů**

Celkem v kraji v roce 2014 zasahoval Hasičský záchranný sbor stejně jako v roce 2013 u 640 požárů. Celková přímá škoda v kraji dosáhla ve sledovaném roce 199,6 mil. Kč a byla mezi kraji čtvrtá nejvyšší. Průměrná přímá škoda na jeden požár tedy činila 311,8 tis. Kč a tato hodnota byla mezi kraji druhá nejvyšší. Nejnižší průměrná hodnota na jeden požár byla v roce 2014 vykázána v Hlavním městě Praze (49,2 tis. Kč). Uchráněné hodnoty ve Zlínském kraji dosáhly 1 513,2 mil. Kč.

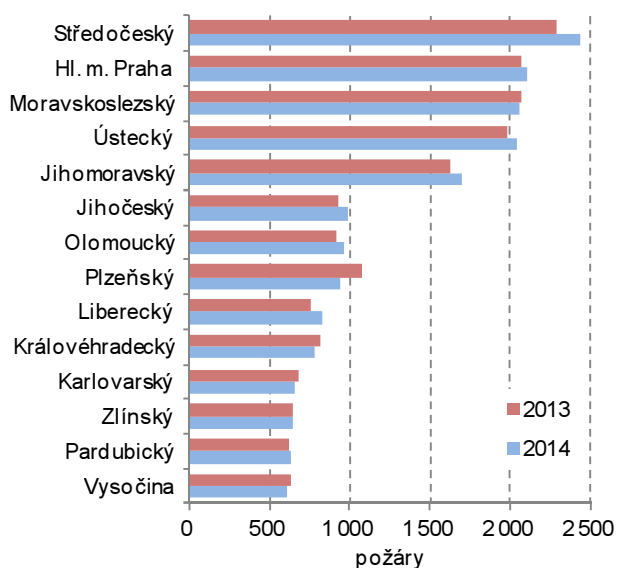
Při požárech bylo v hodnoceném roce celkem v kraji usmrceno 11 a zraněno 65 osob.

#### **Třetina požárů v kraji se hasila ve zlínském okrese**

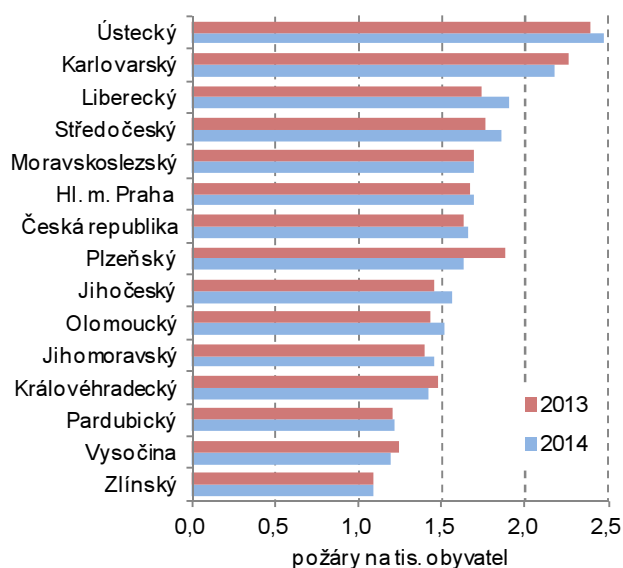
Ze všech požárů v kraji zasahoval hasičský záchranný sbor ve 203 případech ve zlínském okrese. Nejméně požárů bylo evidováno v okrese Kroměříž (132). Nejvyšší celkové přímé škody způsobené požáry byly zjištěny v okrese Vsetín (134,2 mil. Kč). Průměrná přímá škoda na jeden požár byla nejvyšší v okrese Vsetín (906,5 tis. Kč) a nejnižší v okrese Uherské Hradiště (89,0 tis. Kč). Nejvyšší uchráněné hodnoty byly vyčísleny ve vsetínském okrese, a to 749,0 mil. Kč., nejnižší v kroměřížském okrese, a to 92,0 mil. Kč.



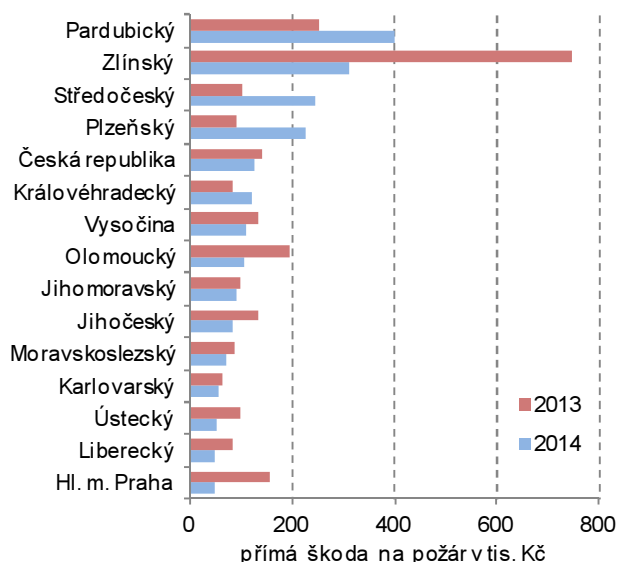
**Graf 2.29 Požáry podle krajů ČR**



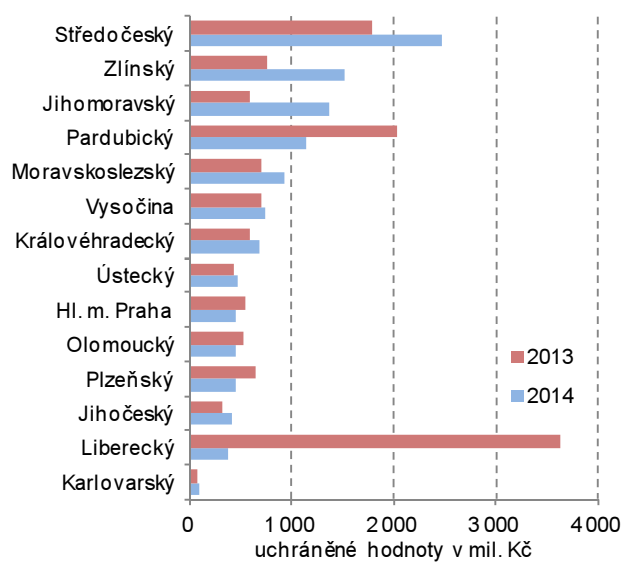
**Graf 2.30 Požáry na tisíc obyvatel podle krajů**



**Graf 2.31 Přímá škoda na požár podle krajů (tis. Kč)**



**Graf 2.32 Uchráněné hodnoty podle krajů (mil. Kč)**



**Pracovní neschopnost**

**Počet nemocensky pojištěných osob meziročně vzrostl**

Od roku 2012 zajišťuje Český statistický úřad (ČSÚ) údaje pro „Statistiku dočasné pracovní neschopnosti pro nemoc a úraz“ zpracováním dat z administrativního zdroje Informačního systému ČSSZ. Informační systém ČSSZ eviduje případy dočasné pracovní neschopnosti v ČR, které byly hlášeny na tiskopise České správy sociálního zabezpečení (ČSSZ) „Rozhodnutí o dočasné pracovní neschopnosti“ vyplňovaného lékařem. Statistika dočasné pracovní neschopnosti zachycuje veškerá onemocnění a úrazy, které zapříčinily alespoň jednodenní pracovní neschopnost u nemocensky pojištěných osob. Nezahrnuje tedy případy, kdy nebylo vystaveno „Rozhodnutí o dočasné pracovní neschopnosti“. Tato data z administrativního zdroje nenavazují na údaje zjišťované v předchozích letech statistickým úřadem a nejsou proto srovnatelná s časovou řadou do roku 2011.

V roce 2014 proti předchozímu roku se celkový počet pojištěnců v kraji zvýšil o 1,5 tisíc osob (o 0,7 %). Zvětšení počtu pojištěnců bylo zachyceno ve všech okresech kraje. Největší nárůst byl zaznamenán v okrese Uherské Hradiště (o 485 osob, tj. o 1,0 %), dále pak v okrese Zlín (o 423 lidí), Vsetín (o 403) a Kroměříž (o 180 osob).

U počtu pojištěnců – žen byla meziroční změna stejná, ve všech okresech se jejich

počet zvýšil. Nejvýraznější meziroční zvýšení bylo zjištěno v uherskohradištském okrese (o 263 žen), dále pak ve zlínském (o 195 osob), vsetínském (o 128) a v kroměřížském (o 49 žen). Celkově tak v kraji přibýlo 635 pojištěnců – žen.

Při hodnocení podílů mužů a žen z celkového počtu pojištěnců bylo zjištěno, že se v kraji meziročně podíl pojištěnců – žen a mužů nezměnil a zůstal stejný jako v roce 2013 (ženy 46,9 %, muži 53,1 %). Také ve zlínském okrese zůstaly podíly žen a mužů stejné (ženy 44,3 %, muži 55,7 %).

V okresech Kroměříž a Vsetín vzrostl podíl mužů na úkor žen o 0,1 procentního bodu na 47,9 % a 53,1 %. Naopak v okrese Uherské Hradiště o 0,1 p.b. poklesl podíl mužů na 52,2 % ve prospěch žen.

**Tab.2.1 Dočasná pracovní neschopnost pro nemoc a úraz ve Zlínském kraji jeho okresech v roce 2014 - absolutní údaje, počet případů na 100 pojištěnců**

Úhrn organizací (za jednotlivé subjekty bez rozlišení druhu vlastnictví)

	Počet subjektů	Průměrný počet nemocensky pojištěných	Počet nově hlášených případů dočasné pracovní neschopnosti pro			
			nemoc	pracovní úrazy	ostatní úrazy	celkem
<b>Kraj celkem</b>	<b>23 950</b>	<b>215 639</b>	<b>52 670</b>	<b>2 331</b>	<b>7 421</b>	<b>62 422</b>
v tom okresy:						
Kroměříž	3 363	31 958	7 602	338	968	8 908
Uherské Hradiště	5 795	50 048	13 332	621	1 949	15 902
Vsetín	6 309	50 079	11 980	621	1 761	14 362
Zlín	8 483	83 554	19 756	751	2 743	23 250

Úhrn organizací (za jednotlivé subjekty bez rozlišení druhu vlastnictví)

dokončení

	Počet kalendářních dnů dočasné pracovní neschopnosti pro				Počet nově hlášených případů dočasné pracovní neschopnosti na 100 pojištěnců pro			
	nemoc	pracovní úrazy	ostatní úrazy	celkem	nemoc	pracovní úrazy	ostatní úrazy	celkem
<b>Kraj celkem</b>	<b>2 903 163</b>	<b>128 545</b>	<b>434 174</b>	<b>3 465 882</b>	<b>24,43</b>	<b>1,08</b>	<b>3,44</b>	<b>28,95</b>
v tom okresy:								
Kroměříž	412 251	18 741	52 770	483 762	23,79	1,06	3,03	27,87
Uherské Hradiště	756 494	32 620	118 678	907 792	26,64	1,24	3,89	31,77
Vsetín	739 675	34 844	113 007	887 526	23,92	1,24	3,52	28,68
Zlín	994 743	42 340	149 719	1 186 802	23,64	0,90	3,28	27,83

***Nově nahlášených případů dočasné pracovní neschopnosti meziročně ubylo***

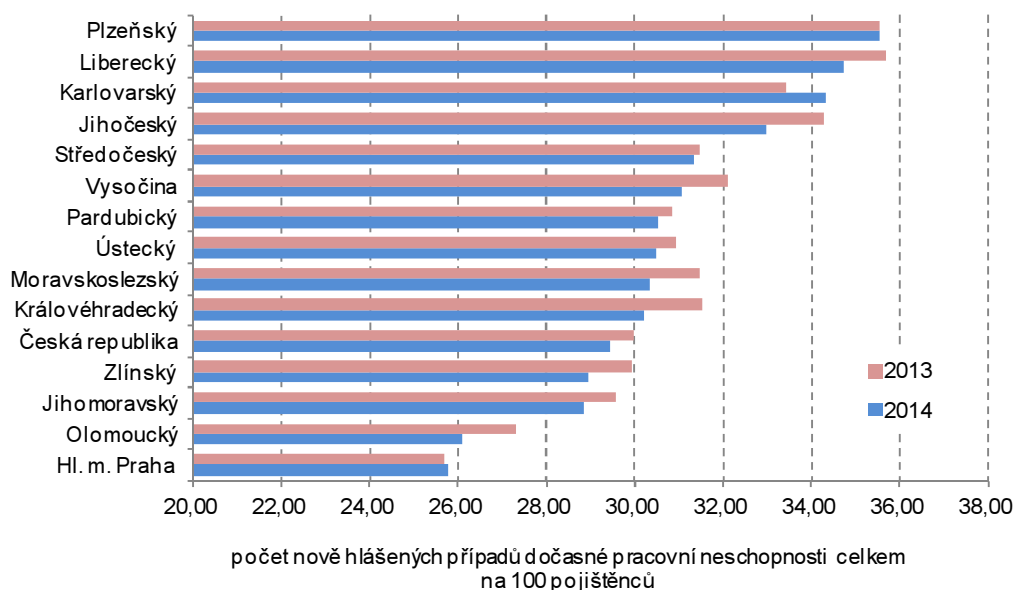
Počet nově hlášených případů dočasné pracovní neschopnosti celkem v kraji meziročně poklesl o 1,7 tis. případů (o 2,6 %). Ve všech okresech mimo Uherské Hradiště byl zaznamenán pokles nově hlášených případů. Největší snížení se projevilo ve zlínském okrese, ve kterém meziročně ubylo bezmála tisíc případů (o 4,0 %) a nejmenší úbytek o 301 případů byl zjištěn v okrese Kroměříž (o 3,3 %). V okrese Uherské Hradiště se počet meziročně zvětšil o 8 případů (o 0,1 %).

Také počet nově hlášených případů dočasné pracovní neschopnosti žen se meziročně snížil v kraji o 563 případy (o 1,8 %). Nejvýraznější pokles nových případů dočasné pracovní neschopnosti celkem o 429 (o 3,9 %) byl ve zlínském okrese, nejmenší úbytek o 156 (o 3,2 %) opět v kroměřížském okrese. V okrese Uherské Hradiště jako v jediném okrese počet nových případů žen proti předchozímu roku vzrostl o 240 případů (o 3,1 %).

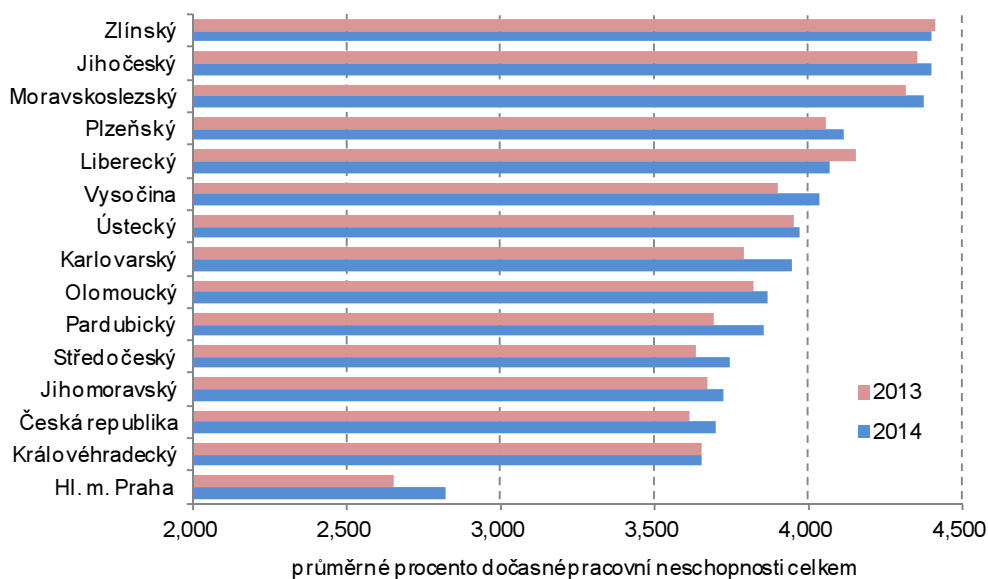
***V průměru v roce 2014 v pracovním procesu denně v kraji chybělo 9 496 pracovníků***

Všechny nahlášené případy ve Zlínském kraji si v roce 2014 si vyžádaly celkem 3 466 tis. dnů pracovní neschopnosti, takže v průměru trval jeden případ dočasné pracovní neschopnosti celkem 55,5 kalendářních dní (v roce 2013 to bylo 53,8 dní), z toho u žen 58,1 dní (o rok dříve 55,6 dní). Průměrná délka jednoho případu dočasné pracovní neschopnosti, a to jak celkově, tak u žen, se v kraji meziročně zvětšila.

**Graf 2.33 Nově hlášené případy dočasné pracovní neschopnosti celkem na 100 pojištěnců podle kraje**



**Graf 2.34 Průměrné procento dočasné pracovní neschopnosti celkem podle krajů**



Nárůst byl zaznamenán i u okresů. Nejvýraznější prodloužení trvání jednoho případu dočasné pracovní neschopnosti bylo zjištěno v okrese Zlín, a to celkově o 2,3 kalendářního dne na 51,1 dne. U žen se délka pracovní neschopnosti zkrátila pouze v okrese Uherské Hradiště o 0,2 dny na 58,9 dne. V ostatních okresech se délka trvání pracovní neschopnosti žen prodloužila, a to nejvýrazněji v okrese Vsetín (o 4,5 dne) na 64,5 dne.

V průměru tak bylo denně z pracovní činnosti v kraji vyřazeno celkem 9 496 lidí (meziroční nárůst průměrného denního stavu práce neschopných o 47 pracovníků, tj. zvýšení o 0,5 %). Z toho bylo 4 806 žen (meziroční zvýšení o 118 žen, tj. o 2,5 %) a mužů 4 690 (snížení o 70 mužů, tj. o 1,5 %). K meziročnímu nárůstu denního stavu práce neschopných došlo v okresech Uherské Hradiště a Zlín. V uherskohradištském

okrese byl zachycen výraznější nárůst celkem o 46 osob, z toho o 11 žen. K poklesu průměrného stavu práce neschopných celkem došlo v okresech Vsetín (o 10 osob) a Kroměříž (o 9 osob). Ve všech okresech kraje došlo ke zvýšení průměrného denního počtu práce neschopných žen, nejvíce v okrese Vsetín o 50 na 1 234 žen. Nejvíce žen v pracovním procesu v roce 2014 denně chybělo z důvodu dočasné pracovní neschopnosti v okrese Zlín, a to 1 543.

Nejvýraznější pokles průměrného denního počtu chybějících mužů byl zjištěn v okrese Vsetín (o 60 mužů). Ke zvýšení tohoto počtu došlo jenom v okrese Uherské Hradiště (o 11 mužů).

**Graf 2.35 Průměrný denní stav dočasně práce neschopných celkem podle krajů**

