

1. DEMOGRAFICKÝ VÝVOJ

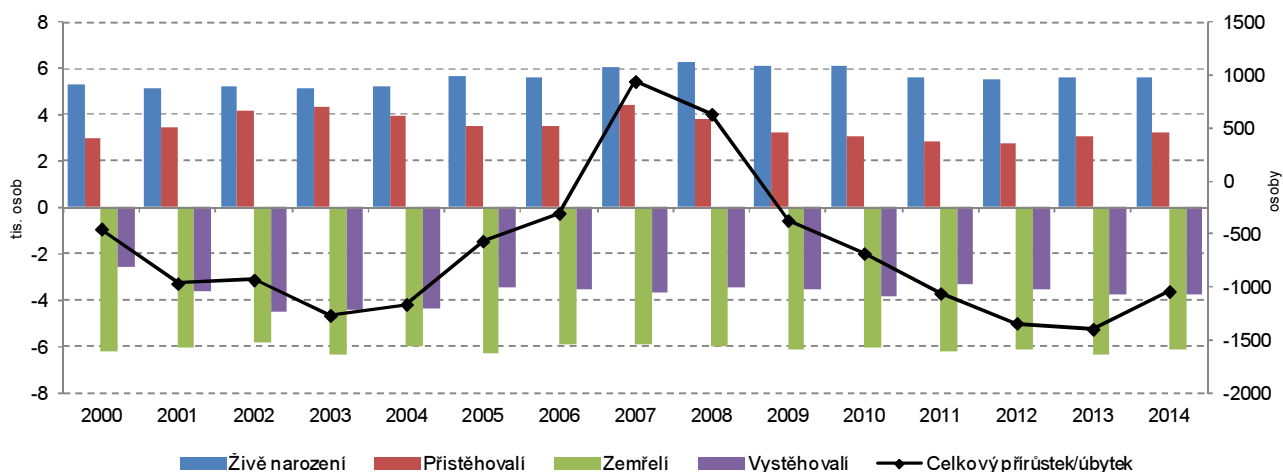
Pokles počtu obyvatel v kraji pokračuje

Zlínský kraj svou rozlohou 3 963 km² je čtvrtým nejmenším krajem v republice, avšak hustotou obyvatel 148,3 osob/km² je pátým nejlidnatějším. Na jeho území se v roce 2014 nacházelo 307 obcí, z nichž 30 má statut města. Ve městech žilo koncem roku 2014 59,0 % lidí z celkového počtu 585 261 obyvatel. Od vzniku kraje v roce 2000 se celkový počet bydlících v kraji každoročně snižoval s výjimkou let 2007 a 2008. Celkově tak v kraji během 14 let ubylo 12 629 obyvatel.

Počet obyvatel se během roku 2014 snížil o 1 038 osob, tj. o 0,2 %. Ze 14 krajů v republice došlo ke snížení počtu obyvatel za rok 2014 celkem v sedmi krajích, z nichž zlínský byl třetí nejvyšší. Nejvyšší roční úbytek obyvatel byl zjištěn v Moravskoslezském kraji (4 156 osob). Vyšší snížení obyvatel než ve Zlínském kraji bylo zjištěno ještě v Ústeckém kraji (pokles o 1 148 osob). Naopak nejvíc obyvatel meziročně přibylo v Hlavním městě Praze, a to 15 878.

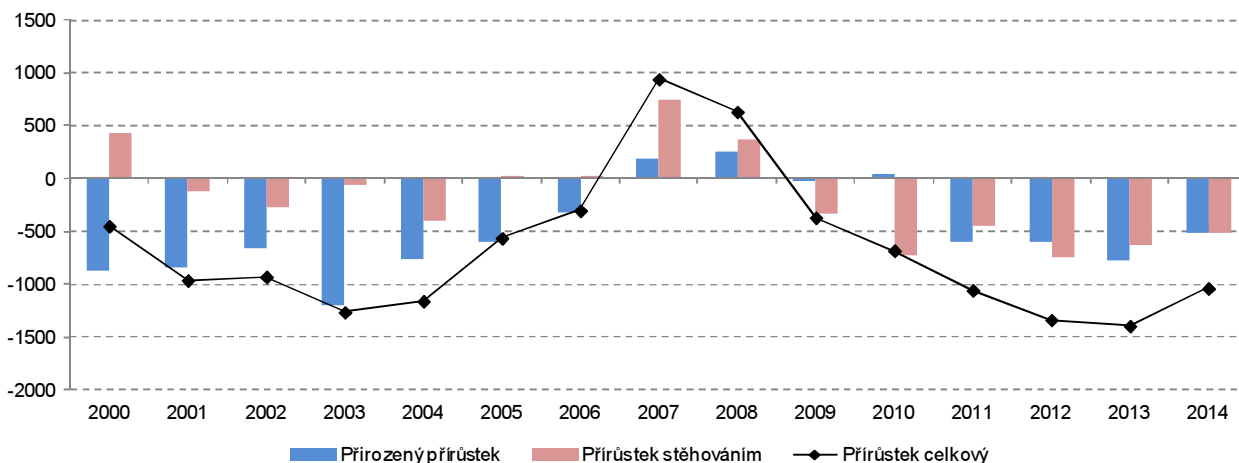
Vývoj počtu obyvatel v jednotlivých okresech se od krajského nelišil. Ve všech okresech kraje bylo zjištěno snížení počtu obyvatel. Největší bylo zachyceno ve vsetínském okrese (o 0,2 %, tj. o 351 osob). Dále pak klesl počet obyvatel v okresech Zlín (o 0,2 %, tj. o 323 osob), Kroměříž (o 0,2 %, tj. o 224 osob) a Uherské Hradiště (o 0,1 %, tj. o 140 lidí).

Graf 1.1 Pohyb obyvatel ve Zlínském kraji



Na úbytku obyvatel v kraji se podílel jak přirozený úbytek (více lidí zemřelo než se živě narodilo dětí), tak i záporné migrační saldo (více osob se z kraje vystěhovalo než přistěhovalo). Přirozený úbytek obyvatel v kraji dosáhl v roce 2014 521 osob. Stejná

Graf 1.2 Přirozený, migrační a celkový přírůstek obyvatelstva ve Zlínském kraji



byla i situace v okresech. Ve všech okresech byl zaznamenán přirozený úbytek obyvatel, z toho nejvyšší ve zlínském okrese (157 osob) a nejnižší v kroměřížském (o 107 osob).

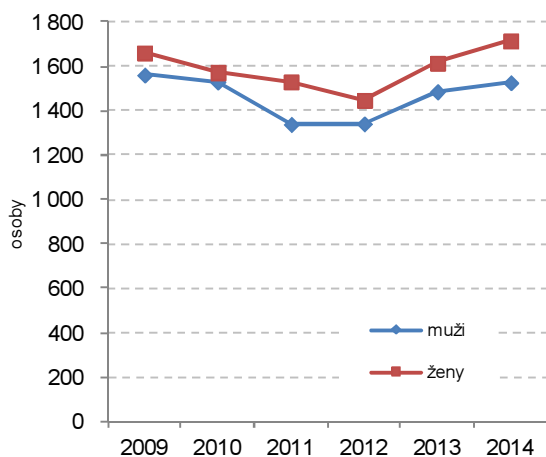
Celkem se v kraji ve sledovaném roce živě narodilo 9,6 dětí na tisíc obyvatel středního stavu a ve stejném přepočtu zemřelo 10,4 osob.

Migrační saldo kraje v roce 2014 dosáhlo záporné hodnoty v počtu 517 osob. Úbytek obyvatel stěhováním byl zjištěn ve všech okresech kraje, nejnižší v uherskohradištském (11 osob) a nejvyšší ve vsetínském (223 osob).

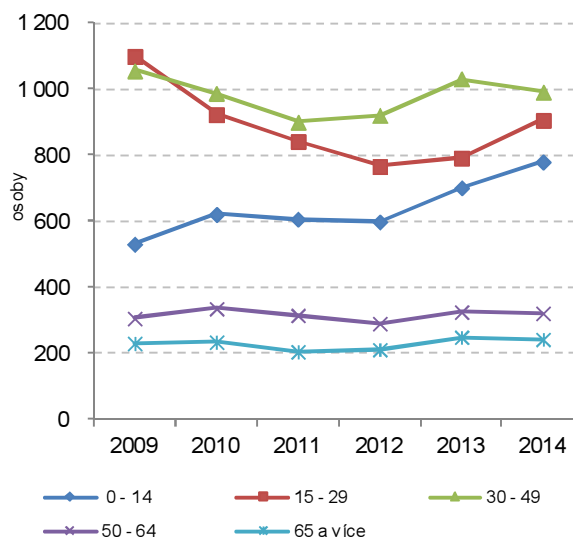
V roce 2014 se do kraje celkem přistěhovalo 3 241 lidí, z nichž bylo 52,9 % žen. Meziročně přistěhovaných lidí přibylo 4,5 %, z toho počet žen se proti předchozímu roku zvýšil o 6,25 % (o 100 žen), počet mužů vzrostl 2,8 % (o 41 osob). Nejvíce přistěhovaných osob bylo v produktivním věku 15 až 64 let (68,4 %). Děti (věková skupina 0 až 14 let) se přistěhovalo 24,1 % a osob ve věku 65 let a více 7,5 %. Nejvíce přistěhovaných osob bylo ve věkové skupině 30 až 49 let (30,6 %). Nejvíce lidí se v roce 2014 přistěhovalo do okresu Zlín (1 577 osob), nejméně do vsetínského okresu (953 osob).

V přepočtu na tisíc obyvatel se do kraje v roce 2014 přistěhovalo 5,5 osob.

Graf 1.3 Přistěhovalí do Zlínského kraje podle pohlaví



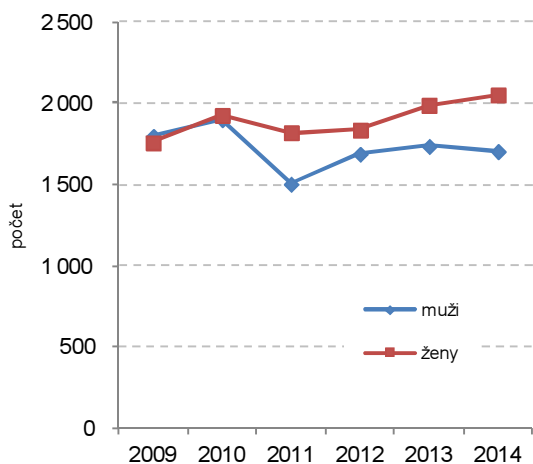
Graf 1.4 Přistěhovalí do Zlínského kraje podle věkových skupin



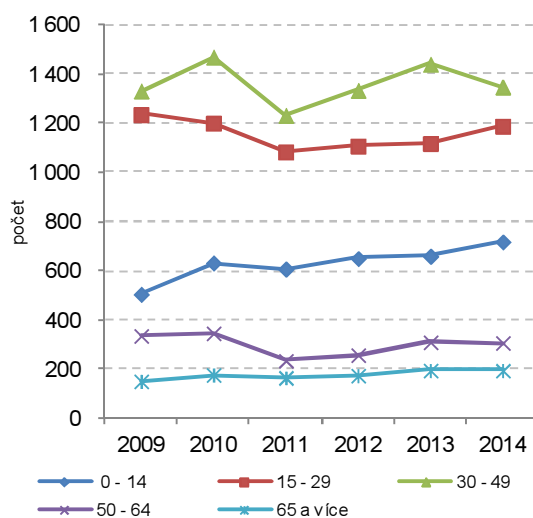
V roce 2014 se z kraje celkem vystěhovalo 3 758 lidí, z nichž bylo 54,6 % žen. Meziročně vystěhovaných lidí přibylo o 0,9 %, z toho počet vystěhovaných žen se proti předchozímu roku zvýšil o 3,2 % (o 64 žen), počet mužů klesl o 1,8 % (o 31 osob). Nejvíce vystěhovaných osob bylo ve věkové skupině 15 až 64 let (75,7 %). Děti (věková skupina 0 až 14 let) se vystěhovalo 19,1 % a osob ve věku 65 let a více 5,2 %. Nejpočetnější skupina vystěhovaných osob byla ve věku 30 až 49 let (35,9 %). Nejvíce lidí se vystěhovalo z okresu Zlín (1 743), nejméně z okresu Uherské Hradiště (1 091 osob).

V přepočtu na tisíc obyvatel se z kraje v roce 2014 vystěhovalo 6,4 osob.

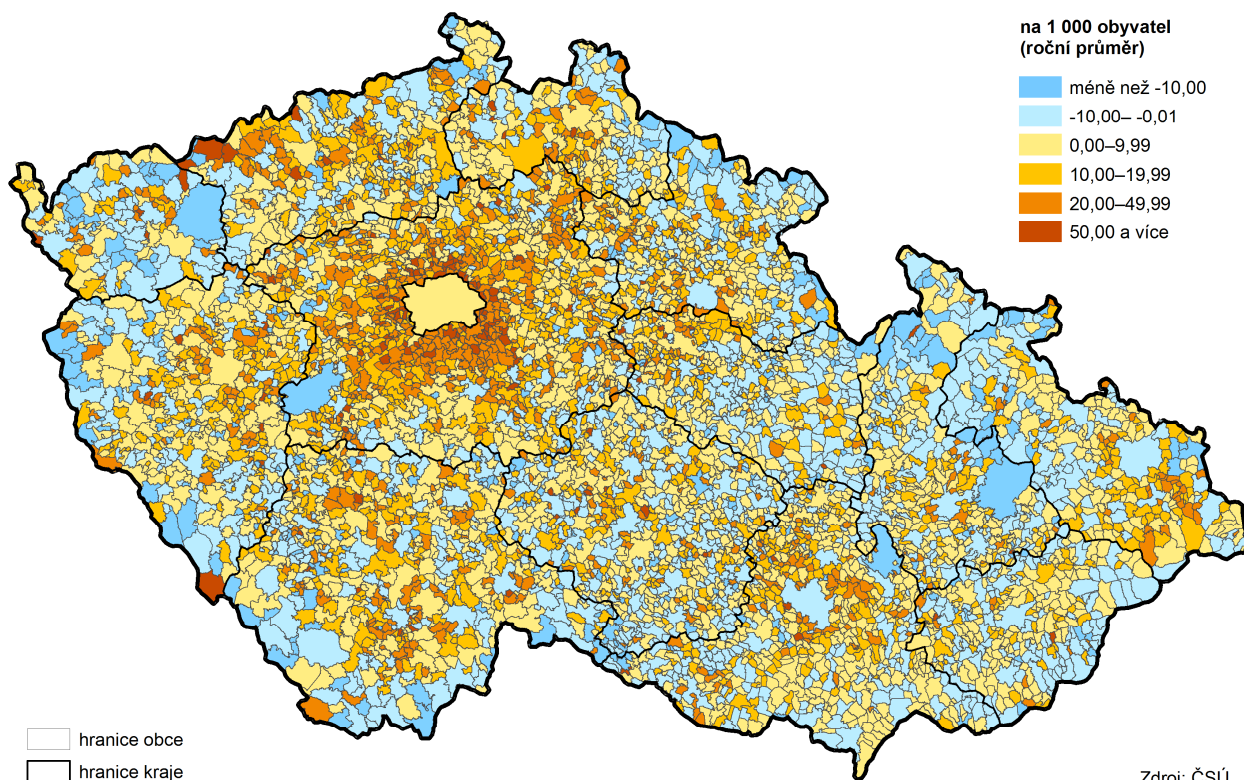
Graf 1.5 Vystěhovalí ze Zlínského kraje podle pohlaví



Graf 1.6 Vystěhovalí ze Zlínského kraje podle věkových skupin



Přírůstek obyvatel stěhováním v obcích v letech 2009 až 2014

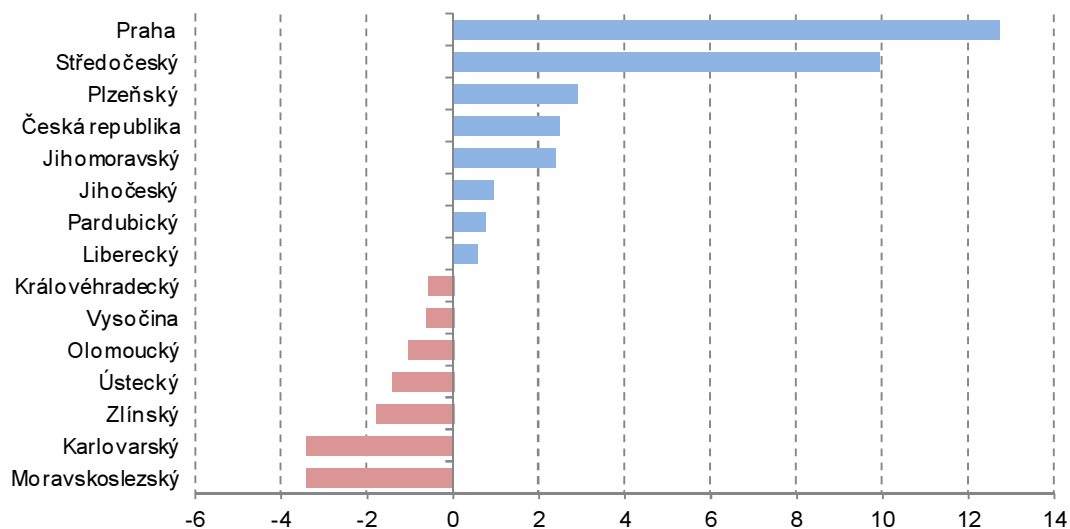


Jsme krajem s druhým nejmenším počtem cizinců

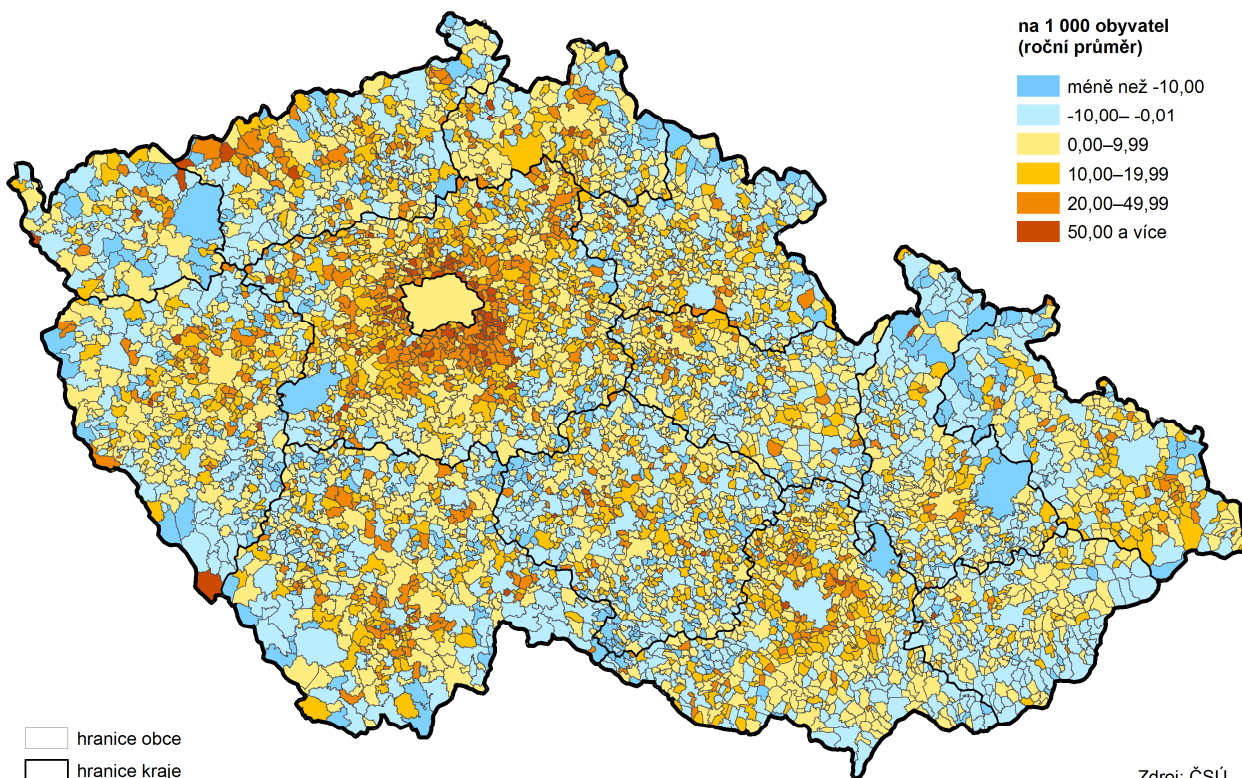
Podle předběžných údajů statistiky cizinců Ministerstva vnitra ČR na území České republiky k 31. 12. 2014 bylo na území Zlínského kraje evidováno celkem 8 106 cizinců, z toho 43,0 % žen. Ze všech krajů měl Zlínský druhý nejnížší počet cizinců (po Kraji Vysočina) a v podílu cizinců na obyvatelstvu kraje celkem dosáhl nejnížší hodnoty 1,4 % a předstihl tak kraj Vysočinu (druhá nejnížší hodnota 1,5 %).

Z celkového evidovaného počtu cizinců bylo ve Zlínském kraji nejvíce Slováků (45,7 %), Ukrajinců (11,1 %), Vietnamců (9,4 %), Poláků (3,9 %), Mongolů (3,4 %), Rusů (3,0 %), Němců (2,6 %), Rumunů (2,1 %), Italů (1,9 %) a Bělorusů (1,6 %).

Graf 1.7 Celkový přírůstek (úbytek) na tisíc obyvatel středního stavu v krajích ČR k 31. 12. 2014.



Přírůstek obyvatel v obcích v letech 2009 až 2014



Zdroj: ČSÚ

V kraji přibývá obyvatel důchodového věku

Z hlediska věkové struktury došlo meziročně ke změnám, které jsou zřejmé zvláště v kategoriích produktivních osob (15 až 64 let) a poproduktivních osob (65 let a starších). Proti roku 2013 podíl obyvatel v produktivním věku poklesl o 0,6 procentního bodu a naopak vzrostl v poproduktivní skupině o 0,5 bodu. Zastoupení dětské složky (0 až 14 let) se zvýšilo jen o 0,1 p.b. V souvislosti s tímto vývojem se tak během roku průměrný věk obyvatel kraje zvýšil z 42,0 let na 42,2 let. Tedy v absolutních hodnotách meziročně v kraji přibylo 409 dětí, ubylo 4 183 osob v produktivním věku a zvýšil se počet osob poproduktivního věku o 2 736.

Tabulka 1.1 Struktura obyvatel Zlínského kraje a jeho okresů podle věkových skupin

	Zlínský kraj			Okres Kroměříž			Okres Uherské Hradiště			Okres Vsetín			Okres Zlín		
	2009	2014	rozdíl 2014 - 2009 v bodech	2009	2014	rozdíl 2014 - 2009 v bodech	2009	2014	rozdíl 2014 - 2009 v bodech	2009	2014	rozdíl 2014 - 2009 v bodech	2009	2014	rozdíl 2014 - 2009 v bodech
Počet obyvatel	591 042	585 261	¹⁾ 99,0	108 036	106 468	¹⁾ 98,5	144 387	142 989	¹⁾ 99,0	145 692	144 011	¹⁾ 98,8	192 927	191 793	¹⁾ 99,4
v tom ve věku (%):															
0 - 14	13,9	14,5	0,6	13,6	14,3	0,7	13,8	14,2	0,4	14,4	14,9	0,4	13,8	14,6	0,7
15 - 64	70,2	67,2	-3,1	70,5	67,2	-3,3	70,1	67,3	-2,8	70,3	67,2	-3,2	70,0	67,0	-3,0
64 a více	15,8	18,3	2,5	15,8	18,5	2,6	16,0	18,4	2,4	15,2	18,0	2,7	16,2	18,5	2,3
Průměrný věk	40,9	42,2	²⁾ 1,3	41,1	42,4	²⁾ 1,3	41,0	42,3	²⁾ 1,4	40,5	41,8	²⁾ 1,3	41,1	42,4	²⁾ 1,3
Index stáří	113,6	126,3	12,6	116,3	128,9	12,5	115,6	129,5	13,9	105,6	120,7	15,1	117,0	126,7	9,8

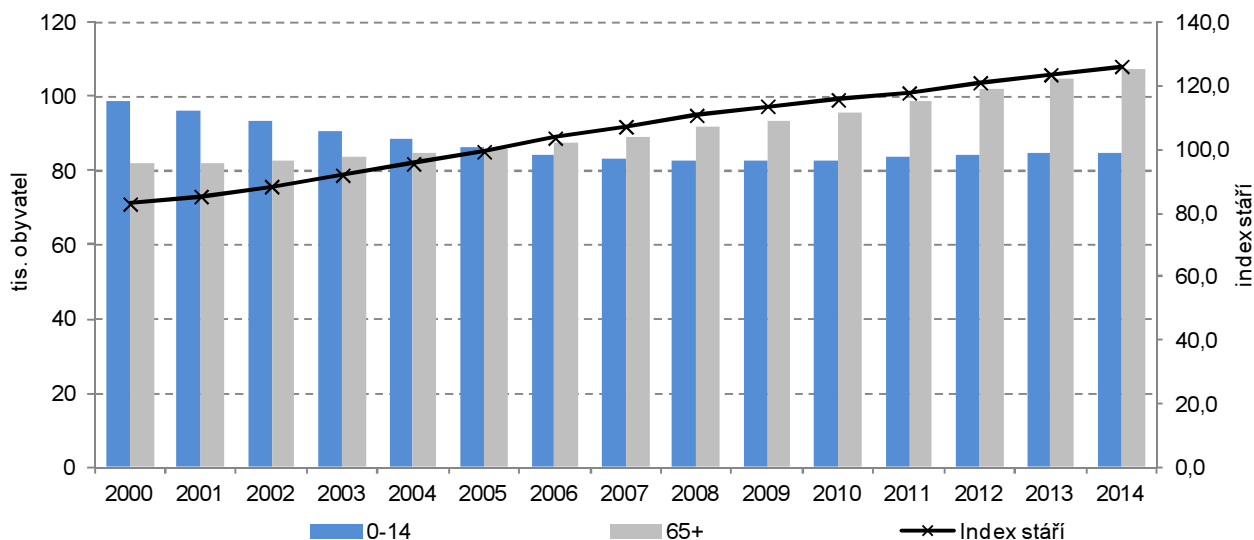
¹⁾ změna v %

²⁾ změna v letech

Obyvatelstvo kraje dál stárne

Ukazatelem, který zřetelně ukazuje na stárnutí obyvatel, je index stáří (podíl mezi nejstarší a nejmladší věkovou kategorií v %), který vzrostl z 123,6 % v roce 2013 na 126,3 % ve sledovaném roce. Z toho vyplývá, že tím, jak se nejstarší věková skupina obyvatel zvětšuje, tak stárne obyvatelstvo Zlínského kraje. Jak rychle bude v dalších letech obyvatelstvo stárnout, závisí jak na počtu narozených dětí, tak na počtu a věku přistěhovalých lidí.

Graf 1.8 Věkové skupiny obyvatel celkem Zlínského kraje a index stáří



Děti se narodilo více než v minulém roce

V roce 2014 se ve Zlínském kraji živě narodilo 5 599 dětí, což je o 14 více než v předchozím roce. Meziročně poklesl počet živě narozených dětí v okresech Zlín (o 21 dětí, tj. o 1,2 %) a Kroměříž (o 11, tj. o 1,1 %). V ostatních dvou okresech se počet narozených dětí zvýšil. V uherskohradištském okrese o 43 a ve vsetínském o 3 děti. Průměrný věk matky v kraji se během roku zvýšil z 30,7 let na 30,9 let (při

narození 1. dítěte průměrný věk matky vzrostl z 28,7 let v roce 2013 na 28,8 let v roce 2014. Podíl narozených dětí mimo manželství se proti roku 2013 zvýšil z 37,4 % na 39,1 % ve sledovaném roce. I přes nárůst o 1,7 procentních bodů, zůstal zlínský podíl mimomanželsky narozených dětí nejmenší ze všech krajů.

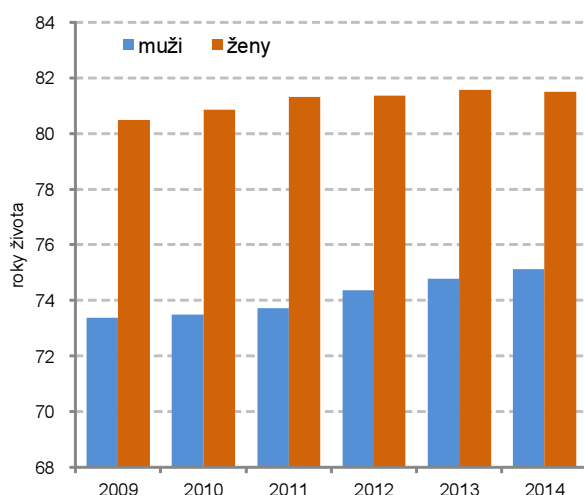
Úhrnná plodnost se v kraji meziročně mírně zvýšila

Úhrnná plodnost ve Zlínském kraji se od roku 2009 zvýšila z 1,385 na 1,431 v posledním roce sledovaného období. V roce 2014 meziročně vzrostla o 0,031 bodu. I tak byly krajské hodnoty po celé toto pětileté období pod úrovní úhrnné plodnosti ČR.

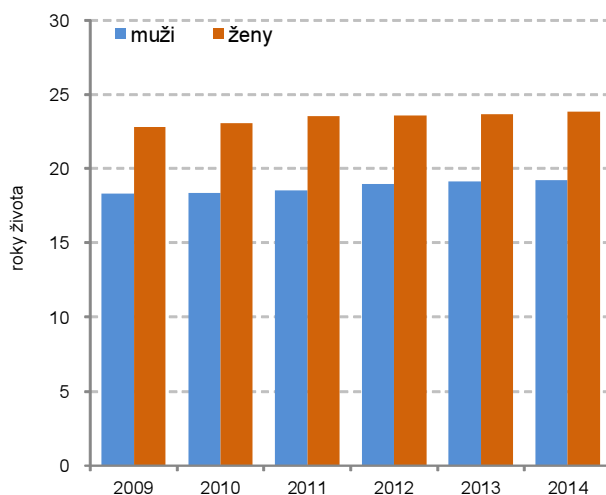
Naděje na dožití jak u mužů, tak u žen se zvýšila

Ke změnám docházelo i u naděje na dožití. Tento ukazatel říká, kolika let se v průměru dožije člověk právě narozený za předpokladu setrvání úmrtnostních poměrů platných v roce, ve kterém se osoba narodila. Případně vyjadřuje počet roků, který v průměru ještě prožije osoba právě např. 60letá za předpokladu, že po celou dobu jejího dalšího života se nezmění řád vymírání platný v době konstrukce úmrtnostních tabulek. Naděje na dožití při narození se zvýšila v kraji u mužů ze 73,38 let v roce 2009 na 75,11 let v roce 2014, u žen z 80,48 let na 81,50 let. Změny, i když méně výrazné, byly zachyceny také u naděje na dožití ve věku 60 let. Za posledních pět let se počet dalších let života prodloužil u mužů z 18,32 na 19,26 let, u žen z 22,82 na 23,85 let.

Graf 1.9 Naděje na dožití ve Zlínském kraji při narození



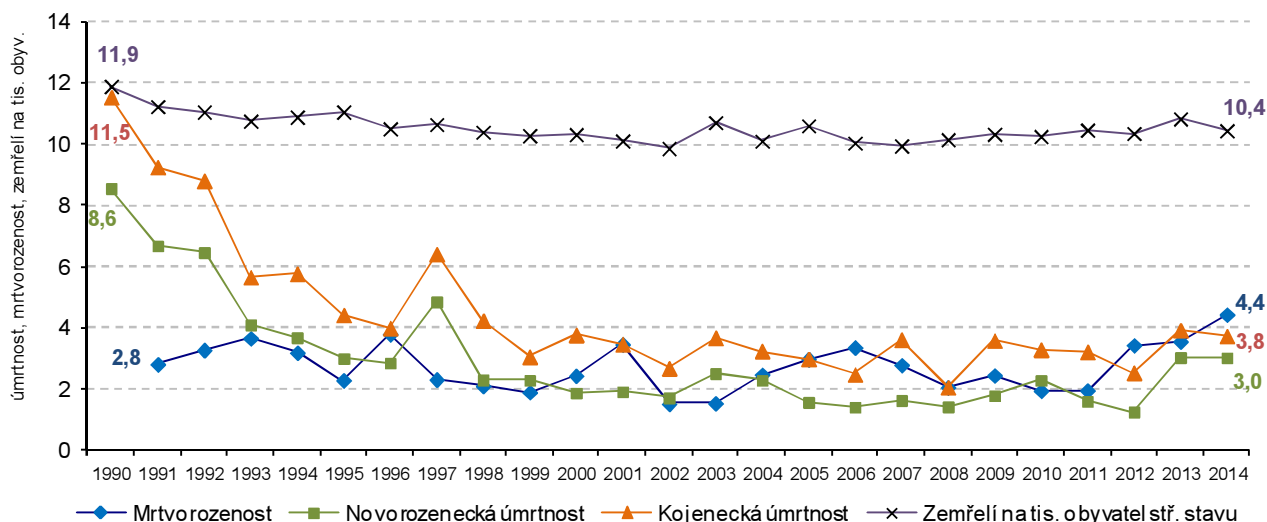
Graf 1.10 Naděje na dožití ve Zlínském kraji osob ve věku 60 let



V roce 2014 meziročně ubylo úmrtí na nemoci oběhové soustavy

Nejčastějšími příčinami úmrtí v roce 2014 byly, stejně jako v předchozích letech, nemoci oběhové soustavy, jejichž podíl z celkového počtu zemřelých se proti roku 2013 snížil o 2,5 procentního bodu na 48,9 %. Do této skupiny příčin úmrtí patří především ostatní formy ischemické choroby srdeční a cévní nemoci mozku. Druhou nejčastější příčinou smrti byly v roce 2014 s podílem 24,9 % novotvary. Podíl těchto příčin úmrtí meziročně vzrostl o 2,8 p.b. Třetí nejčastější skupinu úmrtí tvořily vnější příčiny. Ty zapříčinily v roce 2014 v kraji úmrtí 350 lidem, to je 5,7 % z celkového počtu zemřelých. Mezi vnější příčiny patří také sebevraždy, jejichž podíl ve skupině vnějších příčin činil 26,3 % a proti předchozímu roku o 1,3 procentního bodu klesl. Další nejčastější příčinou úmrtí byly nemoci dýchací soustavy a jejich podíl se meziročně snížil o 0,5 p.b. na 5,1 %.

Graf 1.11 Úmrtnost ve Zlínském kraji



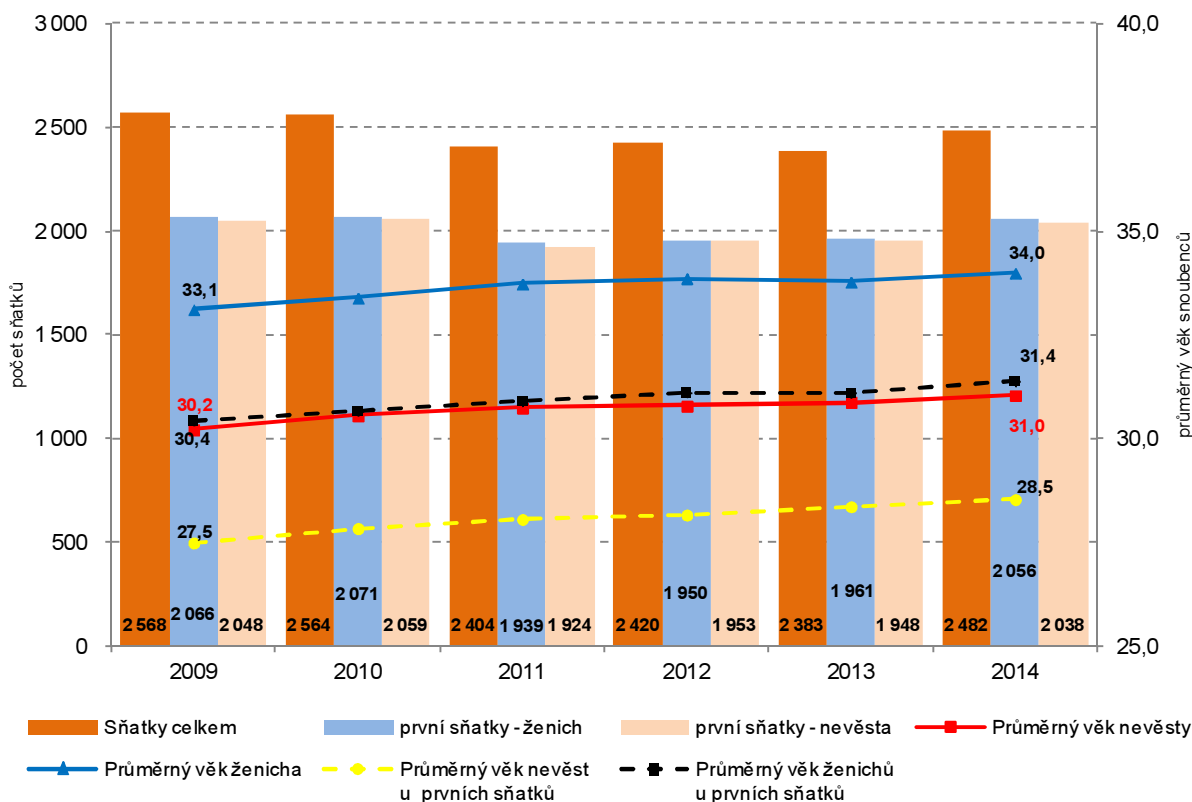
Počet uzavřených sňatků vzrostl

V roce 2014 bylo v kraji uzavřeno celkem 2 482 sňatků, což proti předchozímu roku znamená zvýšení o 99 sňatků (o 4,2 %). Proti počátečnímu roku sledovaného období 2009 se však jejich počet snížil o 86 (o 3,3 %).

Věk snoubenců se mírně zvýšil

Zvyšování věku snoubenců v roce 2014 opět pokračovalo. Průměrný věk nevěsty se meziročně zvýšil z 30,9 na 31,0 let stejně jako u ženicha, a to z 33,8 na 34,0 let. U prvních sňatků byl průměrný věk snoubenců nižší, a to u nevěsty 28,5 let (meziroční zvýšení o 0,1 procentního bodu) a u ženicha 31,4 let (meziroční zvýšení o 0,3 procentního bodu). Počty sňatků v přepočtu na tisíc obyvatel měly od roku 2009 mírný klesající trend, ale v roce 2014 se meziročně tento podíl zvýšil o 0,1 p.b. Nejvyšší hodnoty bylo dosaženo v roce 2008 a 2010 (4,3 promile), v následujících třech letech 4,1 promile a v následujícím roce 2014 se zvýšil na 4,2 promile.

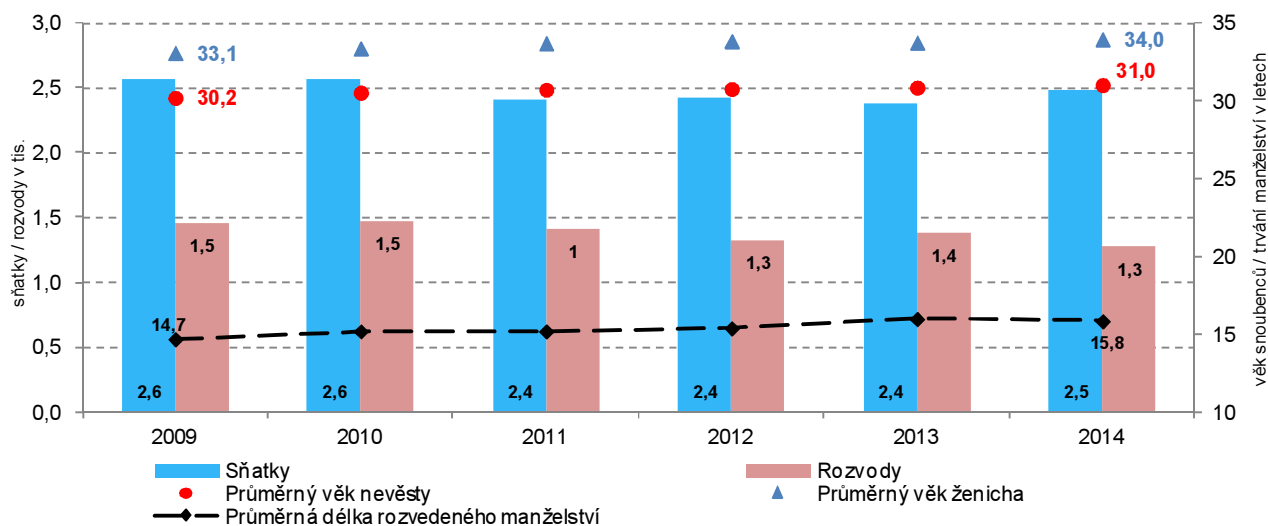
Graf 1.12 Sňatky a průměrný věk snoubenců ve Zlínském kraji



**Počet rozvodů
meziročně klesl
o 7,5 %**

V posledním roce hodnoceného období bylo rozvedeno o 104 manželství méně (o 7,5 %) než v předešlém roce, a to celkem 1 277. V roce 2014 bylo nejvíce rozvedeno manželství, která trvala 5 až 9 let (celkem v 240 případech), dále pak 10 až 14 let (216), od 15 až 19 let (209) a také 20 až 24 let (182 rozvodů). Meziročně vzrostl nejvíce podíl rozvodů trvajících 15 až 19 roků, a to o 2,8 procentních bodů. Naopak nejvíce poklesl podíl rozvodů u manželství trvajících 25 až 29 let, a to o 2,4 p.b.

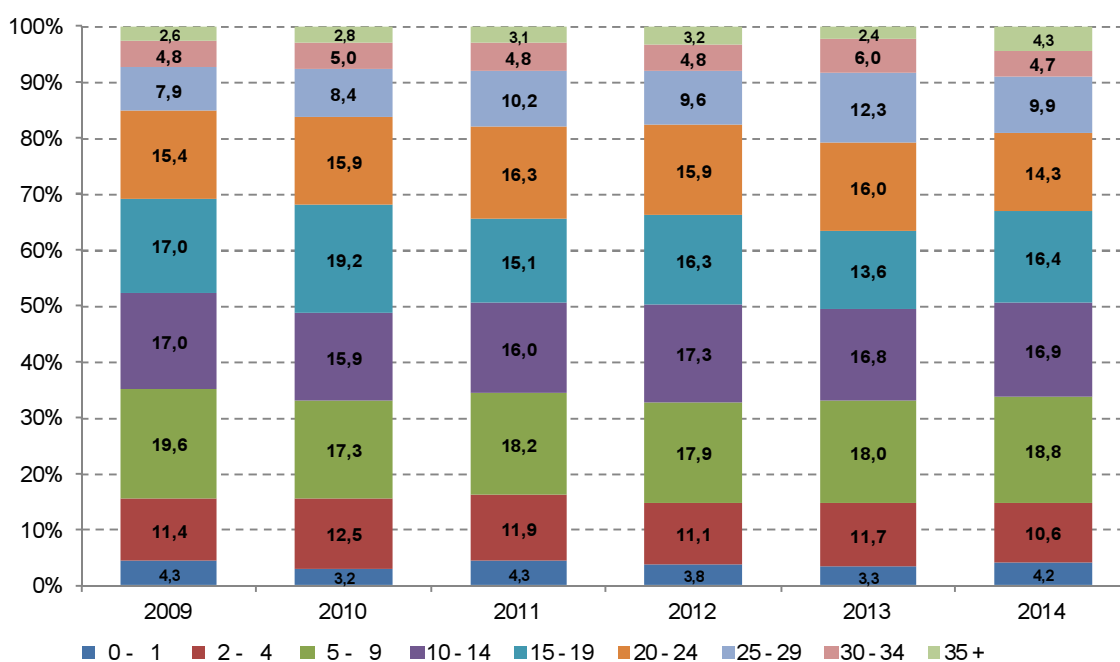
Graf 1.13 Rozvody a sňatky s průměrným věkem snoubenců ve Zlínském kraji



V průběhu sledovaných pěti let se projevila největší i nejmenší změna u stejných věkových skupin. Nejvíce se zvýšil podíl rozvodů manželství trvajících 25 až 29 let, a to ze 7,9 % v roce 2009 na 9,9 % v roce 2014. Nejvýraznější snížení bylo zachyceno u manželství trvajících 2 až 4 roků, a to z 11,4 % v roce 2009 na 10,6 % v posledním sledovaném roce a také s délkou trvání 5 až 9 let z 19,6 % na 18,8 %.

Průměrný věk při rozvodu se během pěti let zvýšil, a to u mužů o 1,7 roku na 43,9 let a také u žen o 2,0 roku na 41,2 let.

Graf 1.14 Rozvody ve Zlínském kraji podle délky trvání manželství – podíly v %

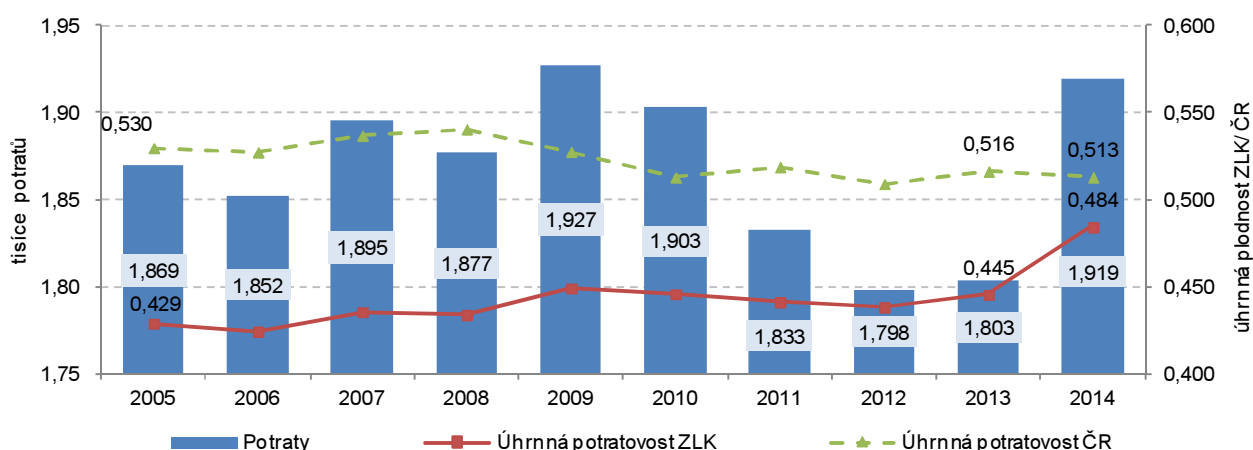


Nejčastější příčinou rozvodů ve všech sledovaných letech a stejně ze strany jak mužů, tak i žen byl uveden rozdíl povah, názorů a zájmů. Podíl této příčiny rozvodů se v průběhu pěti let zvýšil u mužů o 1,1 procentního bodu na 69,9 %, u žen klesl o 0,5 procentního bodu na 70,7 %.

Největší podíl rozvedených manželství v roce 2014 byl bez nezletilých dětí (40,4 %), dále pak 33,1 % bylo manželství s jedním nezletilým dítětem a 24,0 % bylo se dvěma nezletilými dětmi.

V průběhu pěti let vykazoval index rozvodovosti (počet rozvodů na 100 sňatků) v jednotlivých letech rozkolísané hodnoty. Ve sledovaném období klesl z 56,9 (rok 2009) o 5,4 procentního bodu. Meziročně se tento index snížil o 6,5 procentního bodu a dosáhl v roce 2014 hodnoty 51,5 %.

Graf 1.15 Potraty ve Zlínském kraji



Počet potratů v kraji se zvýšil

V roce 2014 bylo ve Zlínském kraji přerušeno celkem 1 919 těhotenství (z toho podíl umělých přerušení těhotenství činil 52,6 %). Proti minulému roku došlo k nárůstu počtu potratů o 116, tj. 6,4 %. Z pohledu ukazatele úhrnné potratovosti (průměrný počet potratů připadající na jednu ženu za předpokladu dané neměnné potratovosti a nulové úmrtnosti do 50 let) jsou zlínské hodnoty v posledních pěti letech pod republikovými hodnotami. V hodnoceném roce dosáhla potratovost v ČR hodnoty 0,513, ve Zlínském kraji 0,484.