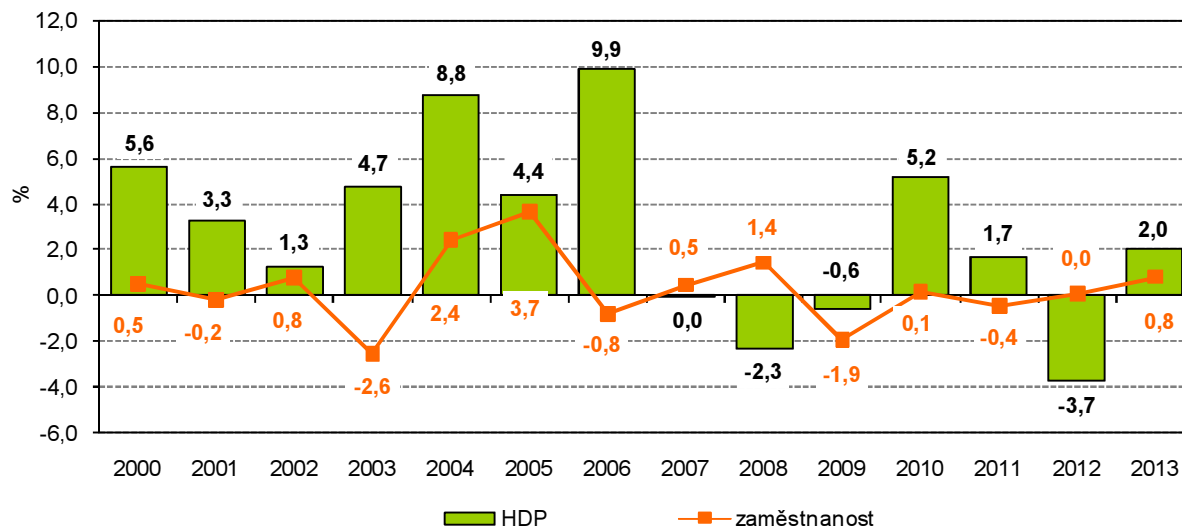


3. Ekonomický vývoj

HDP za poslední léta je v roce 2013 nejvyšší

Makroekonomická data za rok 2014 na regionální úrovni nejsou zatím k dispozici. V roce 2013 dosáhl **hrubý domácí produkt** (dále jen HDP) hodnoty 206 mld. Kč (běžné ceny). Ve srovnání s předchozím rokem se hodnota HDP zvýšila o 8 177 mil. Kč. Podíl regionálního HDP na republikové hodnotě dosáhl 5,0 %. Proti minulému období je to zvýšení o 0,1 procentního bodu. V mezikrajském srovnání je podíl HDP v Plzeňském kraji sedmý nejvyšší. Největší hodnotu podílu dosáhly kraje Hl. město Praha (24,9 %), Středočeský (11,0 %) a Jihomoravský kraj (10,9 %). Naopak nejnižšího podílu dosahuje kraj Karlovarský (2,0 %). V relativním ukazateli, tj. v přepočtu HDP na 1 obyvatele je hodnota HDP v roce 2013 nejvyšší za posledních deset let. V roce 2013 činila hodnota HDP v přepočtu na jednoho obyvatele 359,6 tis. Kč. Meziroční růst HDP na obyvatele o 4,0 % způsobuje, že Plzeňský kraj s podílem 92,5 % průměru ČR zaujímá v rámci České republiky třetí nejvyšší místo.

Graf č. 17 HDP ve s.c. a zaměstnanost v kraji v letech 2000 až 2013 (předchozí rok = 100 %)



Významným indikátorem pro ekonomiku jako celek je produktivita práce

Produktivita práce měřená podílem regionálního HDP na 1 zaměstnaného dosáhla v roce 2013 hodnoty 735,4 tis. Kč a představovala tak 91,5 % průměru ČR, což zajistilo pro Plzeňský kraj šesté nejvyšší místo. V retrospektivním pohledu má takto vyjádřený ukazatel produktivity práce výrazně rostoucí tendenci.

Podíl sekundárního sektoru na celkové HPH v regionu se zvyšuje

Hrubá přidaná hodnota (dále jen HPH) dosáhla v roce 2013 výše 184,7 mld. Kč, meziročně se zvýšila o 6 649 tis. Kč. Podle jednotlivých sektorů je nejméně zastoupen sektor primární (zemědělství, lesnictví a rybolov), jehož podíl na HPH činí 3,62 %. V meziročním srovnání se snížil o 0,09 procentních bodů. Největší význam pro hodnocení ekonomické výkonnosti kraje má sekundární sektor zastoupený průmyslem a stavebnictvím. Meziročně se HPH v tomto sektoru mírně zvýšila (o 1,60 p. b.) na 44,07 % (o 7,38 p. b. nad republikovým průměrem). Terciární sektor (odvětví tržních a netržních služeb, doprava, ubytování apod.) má z dlouhodobého pohledu proměnlivý charakter, pohybuje

se v intervalu 52 až 55 %. V roce 2013 dosáhla HPH v tomto sektoru 52,31 %. V meziročním srovnání to znamená pokles o 1,5 procentního bodu. V rámci ČR má HPH v primárním i terciárním sektoru sedmou nejvyšší hodnotu, v sekundárním sektoru pak osmou nejvyšší hodnotu.

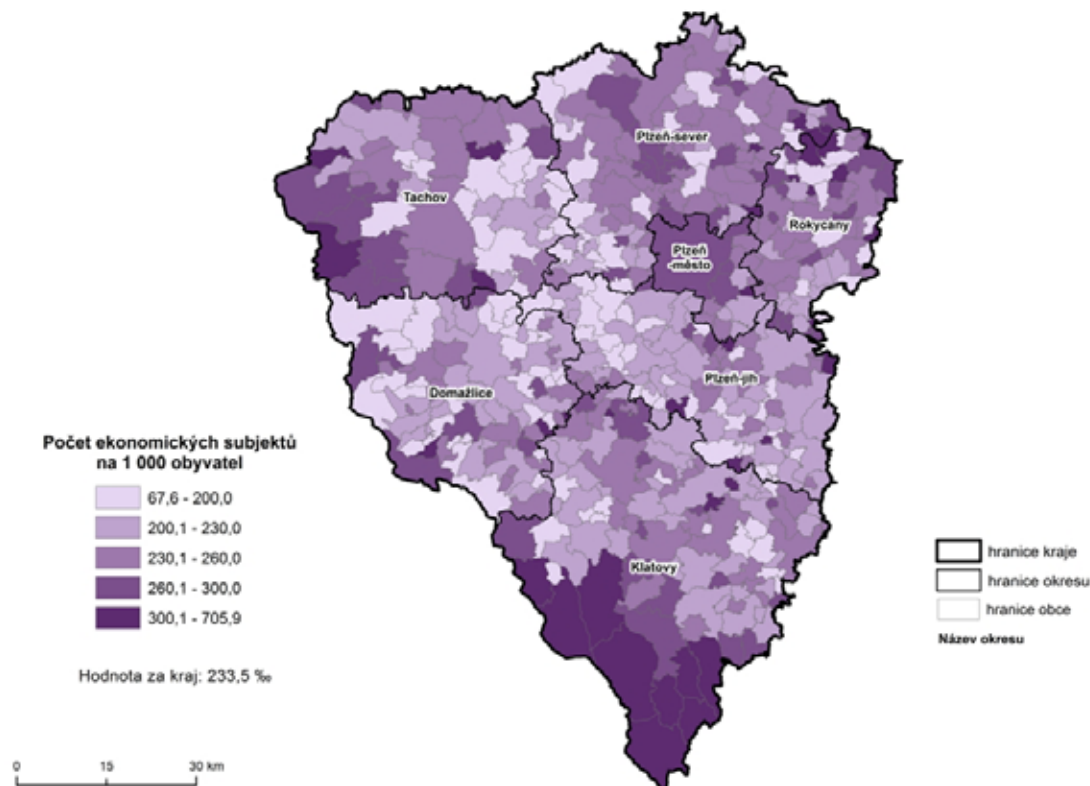
Tvorba hrubého fixního kapitálu v regionu se podílí na celkové THFK 4,4 %

Investice vyjádřené **tvorbou hrubého fixního kapitálu**⁷ (dále jen THFK) dosáhly v roce 2012⁸ hodnoty 46,5 mld. Kč (v běžných cenách), což v přepočtu na 1 obyvatele představuje 81,4 tis. Kč. V ukazateli THFK na 1 obyvatele dosahuje Plzeňský kraj hodnoty, která je o 19,0 % nižší než republikový průměr. Podíl regionu na celkové THFK v ČR činil 4,4 % a v meziročním srovnání se kraj s dosaženým podílem umístil na osmém místě mezi regiony.

Více jak tři čtvrtiny z registrovaných ekonomických subjektů tvoří fyzické osoby, zejména živnostníci

Vlivem zpřesnění dat z registru osob (ROS) nejsou údaje organizační struktury od roku 2013 plně srovnatelné s předchozími roky. K 31. 12. 2014 bylo v Plzeňském kraji **evidováno v registru ekonomických subjektů** (dále jen RES) 142 307 subjektů, z toho 72 481 se zjištěnou aktivitou. Více jak tři čtvrtiny (78,0 %) tvořily fyzické osoby, zejména živnostníci (86,7 %). Z počtu právnických subjektů (31 327 subjektů) téměř polovinu (48,3 %) tvořily obchodní společnosti. Během roku 2014 **vzniklo** v Plzeňském kraji 3 852 subjektů, z toho téměř tři čtvrtiny fyzické osoby a to především živnostníci (94,6 %). Z právnických osob nejvíce vznikaly společnosti s ručením omezeným (62,4 %). Mezi **zaniklými subjekty** (3 074 subjektů) převažovali živnostníci (79,3 %).

Ekonomické subjekty v obcích Plzeňského kraje k 31. 12. 2014

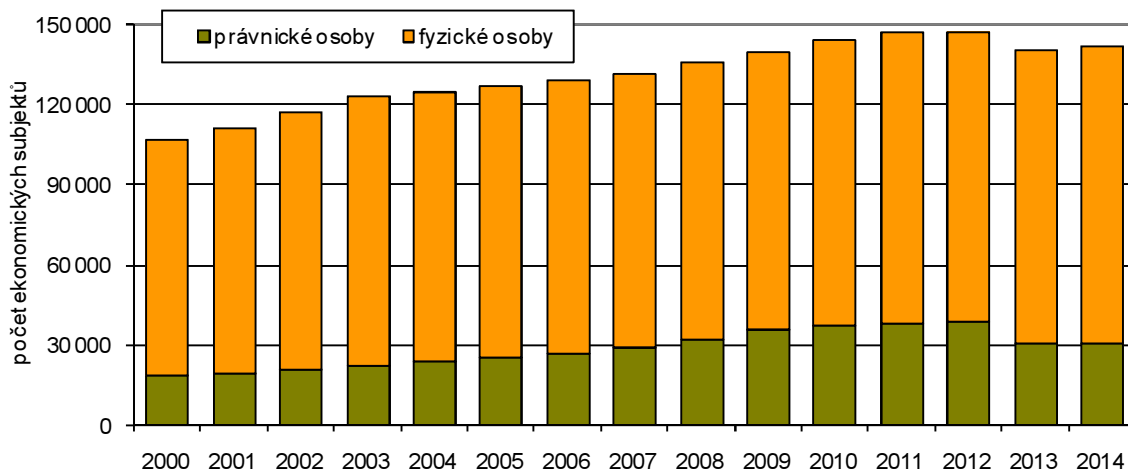


⁷ THFK představuje pořízení a úbytky hmotných i nehmotných aktiv

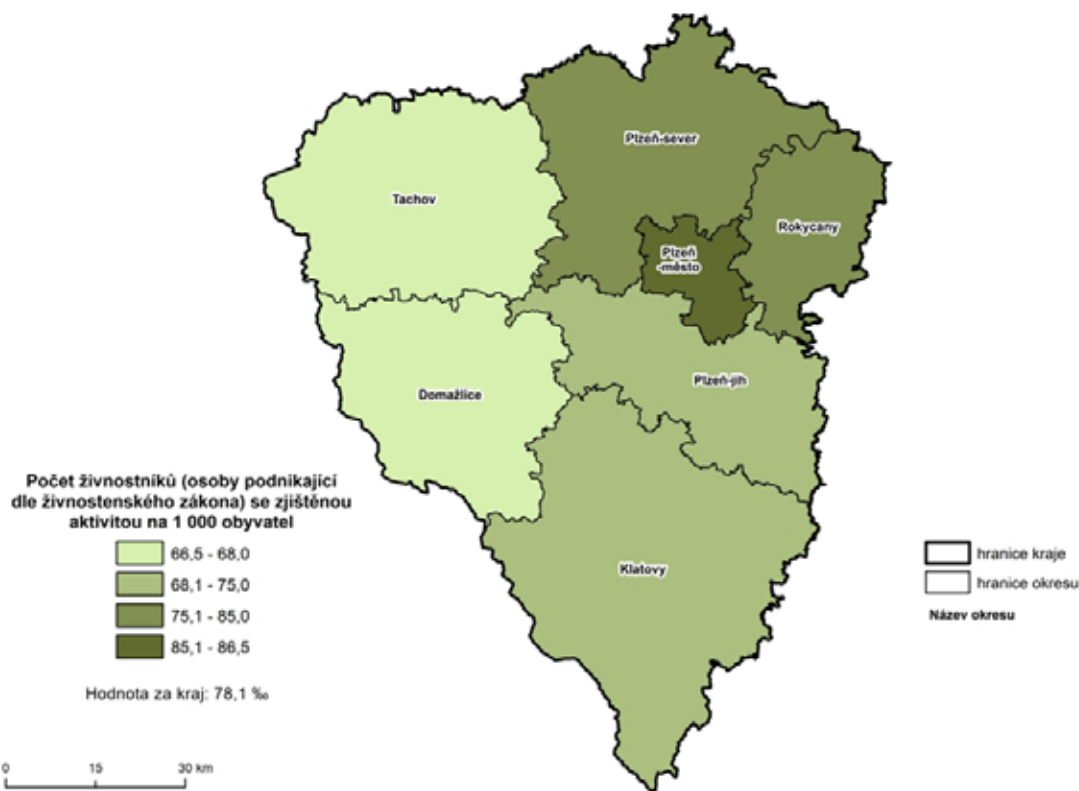
⁸ Údaje roku 2013 nejsou zatím k dispozici



Graf č. 18 Ekonomické subjekty v kraji v letech 2000 až 2014 (stav k 31. 12.)



Živnostníci v okresech Plzeňského kraje k 31. 12. 2014



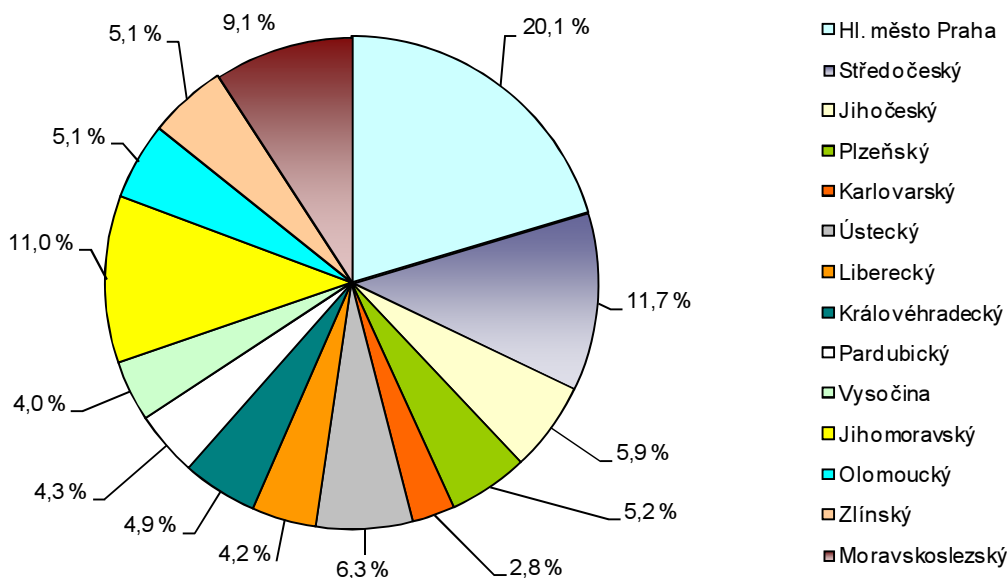
Nejvíce ekonomických subjektů se zaměřuje do oblastí obchodu, průmyslu a stavebnictví

Z hlediska odvětví se nejvíce ekonomických subjektů zaměřuje na odvětví velkoobchodu, maloobchodu a opravy a údržby motorových vozidel (22,1 %), průmyslu (13,0 %), stavebnictví (11,3 %) a profesních, vědeckých a technických činností (9,4 %). Z celkového počtu ekonomických subjektů 59,4 % nevedlo počet zaměstnanců firmy a 31,7 % pracuje bez zaměstnanců (živnostníci, zemědělští podnikatelé aj.). S více jak 100 zaměstnanci pracuje v Plzeňském kraji 334 subjektů, z toho téměř polovina v okrese Plzeň-město (46,7 %).

Míra podnikatelské aktivity je sedmá nejvyšší v rámci ČR

Míra podnikatelské aktivity⁹ v Plzeňském kraji (95,1 fyzických osob na 1 000 obyvatel) dosahuje nejvyšších hodnot v okrese Plzeň-město a dalších okresech s většími městy (Klatovy a Rokycany). Naopak podprůměrná je v okresech řídko osídlených s nízkou hustotou obyvatel (Domažlice a Tachov). V mezikrajském srovnání je míra podnikatelské aktivity v Plzeňském kraji osmá nejvyšší a leží o 3 fyzické osoby na 1 000 obyvatel pod republikovým průměrem (98,1 fyzických osob na 1 000 obyvatel).

Graf č. 19 Podíl počtu ekonomických subjektů v krajích ČR k 31. 12. 2014



Přepočtený počet výzkumných pracovníků neustále roste

V roce 2013¹⁰ v Plzeňském kraji klesl počet pracovišť **výzkumu a vývoje** (o 12 pracovišť) na 107. Více než tři čtvrtiny těchto pracovišť patří do podnikatelského sektoru a více jak jedna desetina do sektoru vysokoškolského. Ve vědě a výzkumu pracovalo v Plzeňském kraji 2 708 zaměstnanců (přepočtené osoby na plně zaměstnané), z toho 1 548 výzkumných pracovníků (meziroční nárůst o 12,7 %) a 970 techniků (meziroční pokles o 4,9 %). Z počtu 1 548 výzkumných pracovníků tvořily 14,5 % ženy.

Celkové výdaje kraje na výzkum a vývoj představovaly 5,3 % republikových výdajů

Celkové výdaje na výzkum a vývoj dosáhly v regionu v roce 2013 částky 4,1 mld. Kč, což představovalo 5,3 % z celkových republikových výdajů. Ve srovnání s předcházejícím rokem se celková částka v kraji zvýšila o 9,4 %. Nejvíce finančních prostředků bylo vynaloženo na experimentální vývoj (49,7 %) a do aplikovaného výzkumu (28,9 %). Z hlediska zdrojů financování nejvíce prostředků pocházelo z financování podnikatelským sektorem (52,9 %) a ze zahraničních zdrojů (26,0 %). Z veřejných zdrojů byla proinvestována z celkových investičních výdajů na výzkum a vývoj v kraji více jak jedna pětina. V rámci České republiky má Plzeňský kraj čtvrtý nejnižší podíl financování z veřejných prostředků na celkových výdajích na výzkum a vývoj (21,0 %). Významným centrem výzkumu a vývoje v meziokresním srovnání je okres Plzeň-město.

⁹ Vypočtená jako podíl počtu fyzických osob (subjekty se zjištěnou aktivitou) a počtu obyvatel (střední stav)

¹⁰ Data za rok 2014 nejsou zatím k dispozici



Ve vybavení PC i internetem lze pozorovat jak u jednotlivců, tak i u domácností rostoucí trend

V roce 2013¹¹ používalo v Plzeňském kraji osobní počítač (dále jen PC) 70,1 % jednotlivců a 67,8 % domácností bylo PC vybaveno. V mezikrajském srovnání se jedná o osmý nejvyšší podíl vybavení domácností PC v rámci ČR. Ve srovnání s předchozím rokem vzrostl tento podíl o 1,1 procentní body. Podíl osob využívajících internet činil v kraji 70,4 % a u domácností 65,8 %. Proti roku 2012 to znamená u domácností zvýšení o 2,2 p. b. Celorepublikově se umístil Plzeňský kraj s podílem 65,8 % na pátém nejnižším místě. U jednotlivců i domácností vybavených PC a používajících internet (i vysokorychlostní) lze zaznamenat v uplynulém období rostoucí trend. Nákupy přes internet realizovalo téměř 34 % osob ve věku 16 a více let.

V rámci ČR má kraj šestý nejnižší podíl zemědělské produkce na 1 ha obhospodařované půdy

Podle výsledků **hrubé zemědělské produkce** (dále jen HZP) vyjádřené souhrnným zemědělským účtem dosáhla HZP (v běžných cenách) v roce 2013¹² hodnoty 10,2 mld. Kč. Meziročně to znamenalo zvýšení o 3,2 procentního bodu. V retrospektivním pohledu zaznamenávala HZP od roku 2009 rostoucí trend. Na celkové produkci se Plzeňský kraj podílel 8 %, což představuje pátý nejvyšší podíl v ČR. Podíl **rostlinné produkce** v peněžním vyjádření v kraji v roce 2013 představoval 50,3 %. Ve srovnání s rokem 2012 podíl klesl o 0,7 procentního bodu. Významnými komoditami, které mají největší podíl na rostlinné produkci, jsou obiloviny (43,4 %), technické plodiny, zejména semena řepky a řepice (24,0 %) a píce (25,2 %). V **živočišné produkci** kromě zvířat (42,9 %) je významným reprezentantem zastupujícím živočišné produkty mléko s 50,0 % podílem. V rámci republiky má Plzeňský kraj šestý nejnižší podíl zemědělské produkce na 1 ha obhospodařované půdy (32,7 tis. Kč). Výše podílu leží o 3,8 tis. Kč pod republikovým průměrem (36,4 tis. Kč).

Téměř 63 % obhospodařované zemědělské půdy představuje obhospodařovaná půda orná

Na výměře 315 043 ha obhospodařované **zemědělské půdy** celkem v roce 2014 se podílela obhospodařovaná **orná půda** 62,5 %. Z dlouhodobého pohledu klesají **osevní plochy** obilovin (od roku 2009 došlo k poklesu o 10,6 %). Podíl na poklesu má snížení osevních ploch zejména ječmene. Přestože až do roku 2012 klesala výměra osevních ploch pšenice až na 56 665 ha, v dalším období již vzrostla. Ze srovnání s rokem 2013 je zřejmý mírný meziroční nárůst osevních ploch pšenice o 1,3 %. S dlouhodobým nárůstem stavu hospodářských zvířat v živočišné výrobě dochází i k nárůstu osevních ploch píce a krmných plodin. V roce 2014 dosáhla výměra osevní plochy pícnin nejvyšší hodnoty (49 013 ha) od roku 2005. Naopak se snižují osevní plochy řepky proti roku 2013 o 11 %. Po kolísavém průběhu posledních let se ustálila výměra orné půdy pro pěstování brambor na 992 ha orné půdy. Proti roku 2013 to znamená nárůst o 19,4 %.

Téměř všechny hektarové výnosy zemědělských plodin v Plzeňském kraji se meziročně zvýšily

Meziročně vzrostla **sklizeň** obilovin o 21,4 %, a to jak u pšenice (18,5 %), tak u ječmene (24,3 %). K velkému nárůstu dochází také u brambor, kterých bylo sklizeno 32 006 t, což představuje meziroční nárůst o 58,1 %. K výraznému vzestupu došlo i u sklizně pícnin na orné půdě (o 28,4 %) zejména u kukuřice na zeleno a na siláž¹³ (27,5 %). Ze sklizňové plochy 106 409 ha bylo sklizeno v roce 2014 celkem 626 742 t obilovin, výnos 5,89 t/ha byl meziročně vyšší o cca 1 t/ha, přesto zaostává za republikovým průměrem (6,23 t/ha) a v rámci

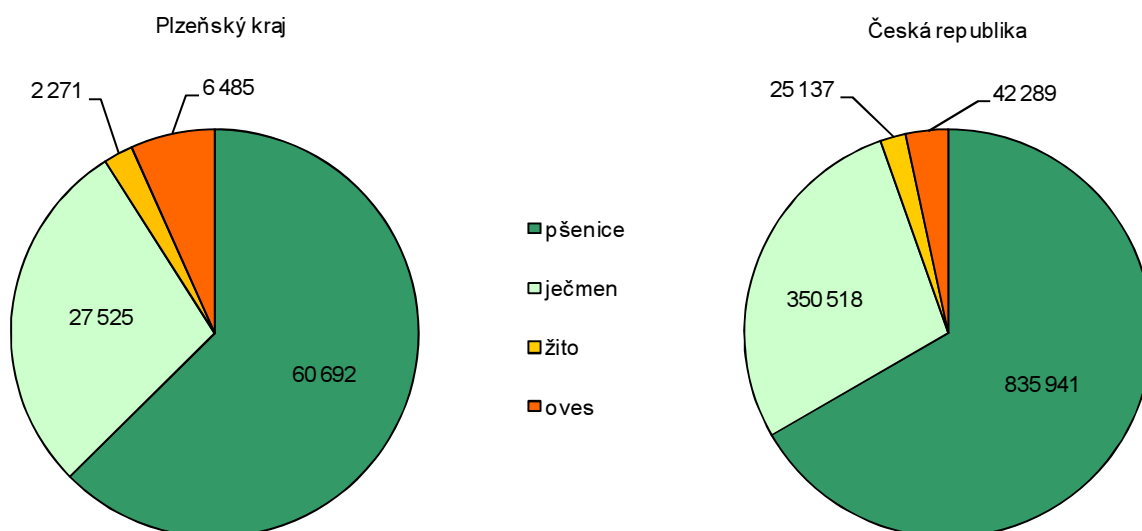
¹¹ Údaje jsou publikovány jako tříleté klouzavé průměry

¹² Výsledky HZP za rok 2014 nejsou dosud k dispozici, data za rok 2013 jsou semidefinitivní

¹³ V zeleném stavu

ČR zaujímá páté nejvyšší místo. Všechny druhy obilovin zaznamenaly v roce 2014 meziroční nárůst hektarových výnosů. Velký nárůst hektarových výnosů zaznamenaly i výnosy brambor. Brambory sklizené ze sklizňové plochy 992 ha dosáhly výnosu 32,25 t/ha, což znamená meziroční nárůst o téměř 8 t z hektaru, tj. 32,5 %. Hektarový výnos brambor v Plzeňském kraji dosáhl hodnoty vyšší o více jak 3 t/ha nad republikovým průměrem.

Graf č. 20 Sklizňové plochy obilovin v kraji a ČR v roce 2014



Stavy skotu a především krav se meziročně zvýšily

Podle **soupisu hospodářských zvířat** k 1. 4. 2015 se stavy skotu meziročně zvýšily a to o 2 777 kusů skotu, tj. o 1,7 %. Příznivější situace je u krav, meziročně se stavy krav zvýšily o 1 594 krav, tj. 2,4 %. Naopak nepříznivý je vývoj u prasat, kdy došlo za posledních deset let k poklesu o více jak polovinu. Obdobná situace nastává i u prasnic. Stavy ovcí téměř stagnují, pohybují se kolem 20 tisíc kusů.

Relativní ukazatele intenzity chovu...

Intenzita chovu skotu¹⁴ se meziročně mírně zvýšila o 0,8 %. V dlouhodobějším pohledu má kolísající tendenci. V mezikrajském srovnání má druhou nejvyšší hodnotu (52,3 kusů skotu na 100 ha zemědělské obhospodařované půdy) v rámci ČR. Ukazatel **intenzity chovu prasat**¹⁵ má výrazný klesající trend. Za posledních deset let klesl o 43,9 %. V rámci ČR má nyní sedmou nejvyšší hodnotu, která je o 7,3 nižší než republikový průměr.

Výroba hovězího masa klesá, vepřového roste

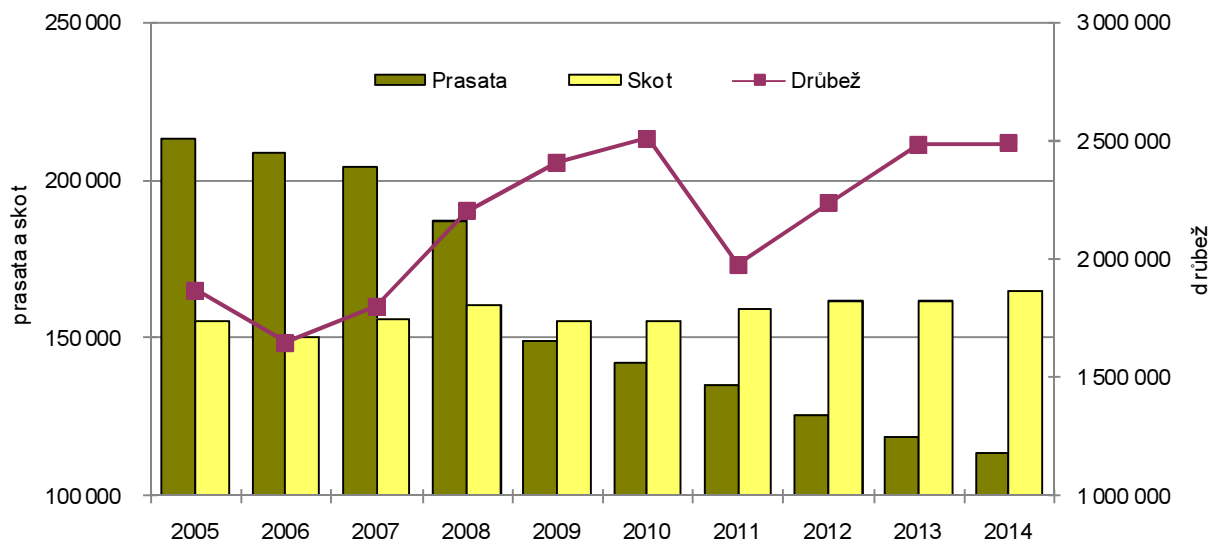
S nárůstem stavu hospodářských zvířat souvisí i produkce masa jako jeden z výsledků chovu. V roce 2014 se zvýšila celková produkce masa (bez drůbežího) proti roku 2013 o 9 % na 23 052 t. U hovězího masa došlo k poklesu o 1,9 % (o 143 t) a u vepřového k nárůstu o 14,1 % (o 2 190 t).

¹⁴ Podíl stavu skotu na 100 ha obhospodařované zemědělské půdy

¹⁵ Podíl stavu prasat na 100 ha obhospodařované orné půdy



Graf č. 21 Stavby hospodářských zvířat v kraji v letech 2005 až 2014 (stav k 1. 4.)



Výroba mléka i průměrná dojivost se zvýšila, současně s tím se snížila průměrná snáška vajec

Výroba mléka v Plzeňském kraji se meziročně zvýšila o 12 102 tis. litrů, tj. o 4,1 %. V mezikrajském srovnání se jedná o čtvrtou nejvyšší produkci mléka v České republice. Se zvýšenou produkcí mléka se současně zvýšila i průměrná dojivost (7 588,6 litrů), která však i v retrospektivním pohledu má rostoucí tendenci. V rámci krajů má však Plzeňský kraj pátou nejnižší hodnotu průměrné dojivosti. Průměrná snáška vajec jedné nosnice činila 311 vajec a proti republikovému průměru (299 vajec) byla cca o 12 vajec vyšší. Přestože se snáška vajec meziročně snížila o 1,7 %, v rámci republiky zaujímá páté nejvyšší místo.

Dřevo jako významný obnovitelný zdroj energie...

Lesní ekosystémy zaujímaly v roce 2014 v Plzeňském kraji 39,7 % z celkové výměry, tj. 300,4 tis. ha. Významný podíl ve výměře lesních ploch mají z meziokresního hlediska (cca 43 % z celkové výměry pozemků) Klatovsko (část šumavských lesů), Tachovsko (část Českého lesa) a Rokycansko (část křivoklátských lesů). V mezikrajském srovnání se řadí Plzeňský kraj s podílem 39,7 % z celkové výměry na čtvrté místo v ČR. Hodnota krajského podílu je o 5,9 procentních bodů vyšší než republikový průměr. V retrospektivě má výměra lesních ploch rostoucí tendenci. Jedním z důvodů může být i zalesňování zemědělských půd. V roce 2014 bylo v kraji zalesněno 2 236 ha, což je o 93 ha méně než v předchozím roce. Ze zalesněných ploch bylo více jak 70 % osázeno jehličnany (zejména smrkem) a zbylých téměř 30 % listnatými stromy. V Plzeňském kraji bylo vytěženo v roce 2014 celkem 1,6 mil. m³ b. k. dřeva, z toho nejvíce je zastoupeno dřevo jehličnaté (93,7 %).

Plzeňský kraj dosahuje páté nejvyšší průměrné měsíční hrubé mzdy v průměru

V roce 2014 se proti roku 2013 v Plzeňském kraji **snížil** počet velkých **průmyslových podniků**¹⁶, a to o 4 subjekty. Současně s tím se **zvýšil průměrný evidenční počet zaměstnanců** o 2 362 osob na 57 646 zaměstnanců. Index (změna) průměrného evidenčního počtu zaměstnanců (104,3 %) představuje v rámci ČR druhý nejvyšší index hned za krajem Olomouckým. O 891 Kč (na 27 837 Kč) se také zvýšila **průměrná hrubá**

¹⁶ Podniky se 100 a více zaměstnanci se sídlem na území kraje

měsíční mzda zaměstnance. V mezikrajském srovnání se jednalo o pátou nejvyšší měsíční hrubou mzdu, která však nedosahuje výše průměrné mzdy v průmyslu za ČR (28 220 Kč). Republiková průměrná měsíční hrubá mzda je ovlivněna dosahovanou výší mzdy v Hl. městě Praha (35 016 Kč) a ve Středočeském kraji (33 268 Kč).

Tržby z prodeje vlastních výrobků a služeb průmyslové povahy se meziročně zvýšily o 8,3 %

Tržby z prodeje vlastních výrobků a služeb průmyslové povahy dosáhly v roce 2014 v běžných cenách hodnoty 208 753 mil. Kč, což znamená v porovnání s předchozím rokem zvýšení o 8,3 %. Podíl tržeb za přímý vývoz na tržbách za prodej vlastních výrobků a služeb průmyslové povahy činil v roce 2014 v Plzeňském kraji 69,5 % a jedná se o pátý nejvyšší podíl v ČR. Republikový průměr převyšuje o 9,4 procentního bodu. **Produktivita práce** vyjádřená jako podíl tržeb z prodeje vlastních výrobků a služeb průmyslové povahy na zaměstnance meziročně vzrostla o 3,8 % na absolutní částku 3 621 tis. Kč. V mezikrajském srovnání dosáhla šesté nejvyšší hodnoty, ležící o 577 tis. Kč pod průměrem ČR.

Tržby z prodeje vlastních výrobků a služeb ve zpracovatelském průmyslu představují 97,6 % z tržeb celkem

Objem tržeb z prodeje vlastních výrobků a služeb ve **zpracovatelském průmyslu** dosáhl výše 203 658 mil. Kč, což představuje 97,6 % z celkových tržeb v průmyslu. Na této výši se především podílí z 25,3 % odvětví výroby motorových vozidel (mimo motocyklů), přívěsů a návěsů, ze 13,3 % odvětví výroby strojů a zařízení a z 11,3 % odvětví výroby počítačů, elektronických a optických přístrojů a zařízení. Významné zastoupení má i odvětví potravinářské výroby (zejména nápojů).

Objem ZSV podle sídla podniku roste zejména výrazným nárůstem v inženýrských stavbách

Počet stavebních podniků zaměstnávajících 50 a více zaměstnanců se v Plzeňském kraji dlouhodobě snižuje (z 35 v roce 2009 na 26 v roce 2014). Meziročně se snížil průměrný evidenční počet zaměstnanců o 363 osob na 3 033 zaměstnanců. Průměrná hrubá měsíční mzda v Plzeňském kraji v odvětví stavebnictví meziročně stoupla o 7,5 % na 29 407 Kč. V roce 2014 tvořila dosažená výše průměrné měsíční hrubé mzdy v kraji 98,8 % mzdy v celé ČR. **Objem základní stavební výroby (dále jen ZSV) podle sídla podniku** meziročně vzrostl o 11,3 % na 5 220 mil. Kč (v běžných cenách). V mezikrajském srovnání se jedná o čtvrtý nejvyšší nárůst objemu ZSV hned za kraji Olomouckým, Pardubickým a Karlovarským. Objem ZSV podle sídla podniku v pozemním stavitelství meziročně klesl o 18,2 %, naopak objem inženýrských staveb vzrostl o 21,2 %.

Objem stavebních prací S podle místa stavby se meziročně nejvíce zvýšil v okrese Tachov

Objem stavebních prací S v tuzemsku podle místa stavby¹⁷ se meziročně zvýšil o 27,8 % a to zejména vlivem zvýšení stavebních prací typu nová výstavba, rekonstrukce a modernizace a bytové budovy. V rámci kraje se zvýšil objem stavebních prací S podle místa stavby na Tachovsku o 158,8 %, zejména vlivem nové výstavby, rekonstrukcí a modernizací (o 163,4 %) a výstavbou nebytových budov (o 256,9 %). Dalším okresem s vysokým meziročním nárůstem stavebních prací S (o 80,8 %) je okres Rokycany, kde převládala především výstavba bytových budov (meziročně o 162,7 %). Největší meziroční nárůst **veřejných zakázek** zaznamenaly okresy Klatovy (o 59,5 %), Rokycany (o 56,5 %) a Tachov (o 48,6 %). V přepočtu **objemu stavebních prací S na 1 obyvatele** dosahuje Plzeňský kraj v mezikrajském srovnání šesté místo v rámci ČR.

¹⁷ Za subjekty s 20 a více zaměstnanci



I v roce 2014 pokračuje trend poklesu vydaných stavebních povolení

I v roce 2014 pokračuje trend poklesu vydaných stavebních povolení. Ve sledovaném roce bylo v Plzeňském kraji stavebními úřady vydáno 4 973 stavebních povolení. Meziročně jejich počet klesl celkem o 922 stavebních povolení. Kromě okresu Domažlice, kde došlo k nárůstu o 4,3 %, došlo v ostatních okresech Plzeňského kraje k meziročnímu poklesu, nejvýraznějšímu v okrese Plzeň-sever (o 33,8 %). Na sníženém počtu stavebních povolení v okrese Plzeň-sever se podílí zejména snížení počtu stavebních povolení v nové nebytové výstavbě a ve změnách dokončených bytových budov.

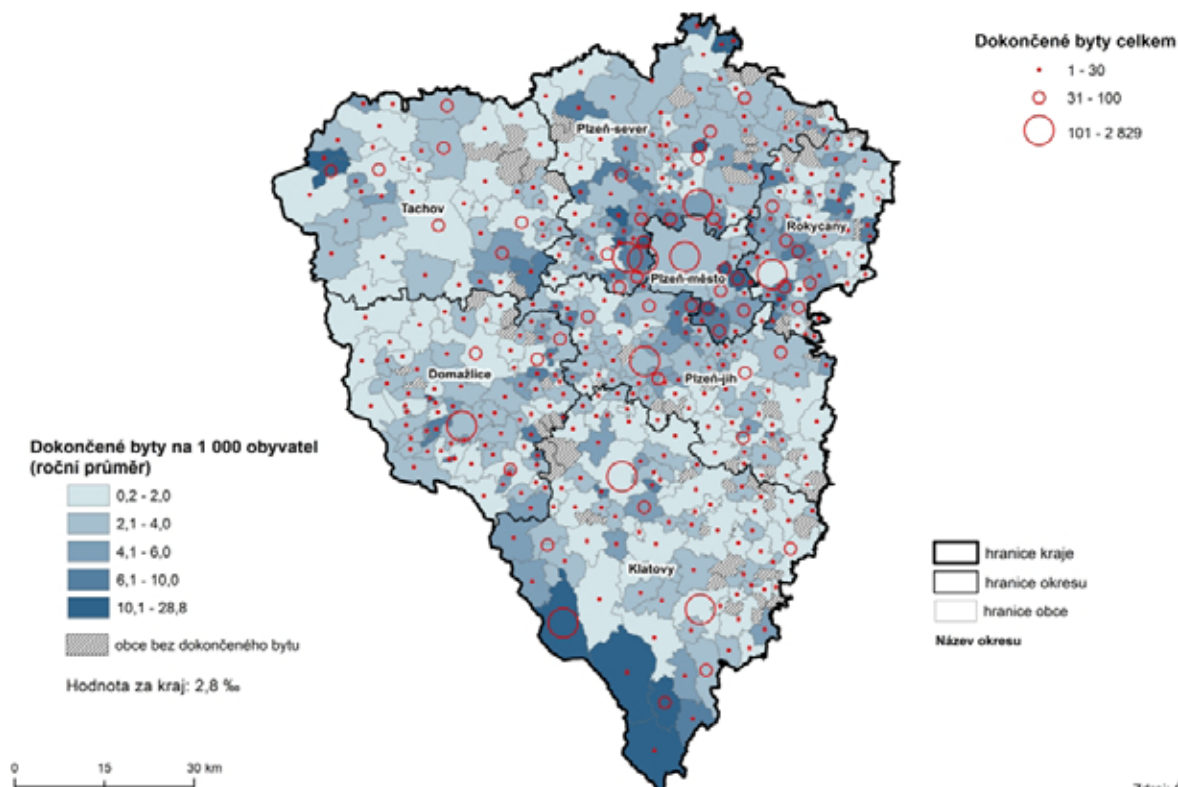
Orientační hodnota staveb se v roce 2014 snížila

Od roku 2009 klesá i předpokládaná (orientační) hodnota staveb, ve srovnání s rokem 2013 je to o 20,1 %. Značný pokles v kraji byl zaznamenán v orientační hodnotě staveb na ochranu životního prostředí (o 75,0 %) a to zejména vlivem poklesu orientační hodnoty staveb na ochranu životního prostředí v okrese Plzeň-sever (o 94,0 %). V roce 2014 poklesla i průměrná hodnota na 1 stavební povolení o 5,2 % na 2 211 tis. Kč. Nejvyšší průměrnou orientační hodnotu staveb na 1 stavební povolení dosáhl okres Tachov (4 348 tis. Kč).

Celkový pokles zahajovaných bytů je způsoben poklesem počtu bytů v rodinných i bytových domech

V roce 2014 byla zahájena výstavba 1 300 bytů, tedy o 8 % méně než v roce 2013. Celkový pokles byl způsoben jak poklesem ve výstavbě bytů v rodinných domech (o 9,9 %), tak poklesem výstavby bytů v domech bytových (o 6,4 %). Z celkového počtu zahájených bytů v roce 2014 připadalo 55,5 % na byty v rodinných domech. Nejvíce zahajovaných bytů bylo soustředěno do okresů Plzeň-město (503 bytů) a Plzeň-sever (247 bytů). Zatímco v okrese Plzeň-město se jednalo hlavně o byty v domech bytových, v okrese Plzeň-sever převažovaly byty v domech rodinných.

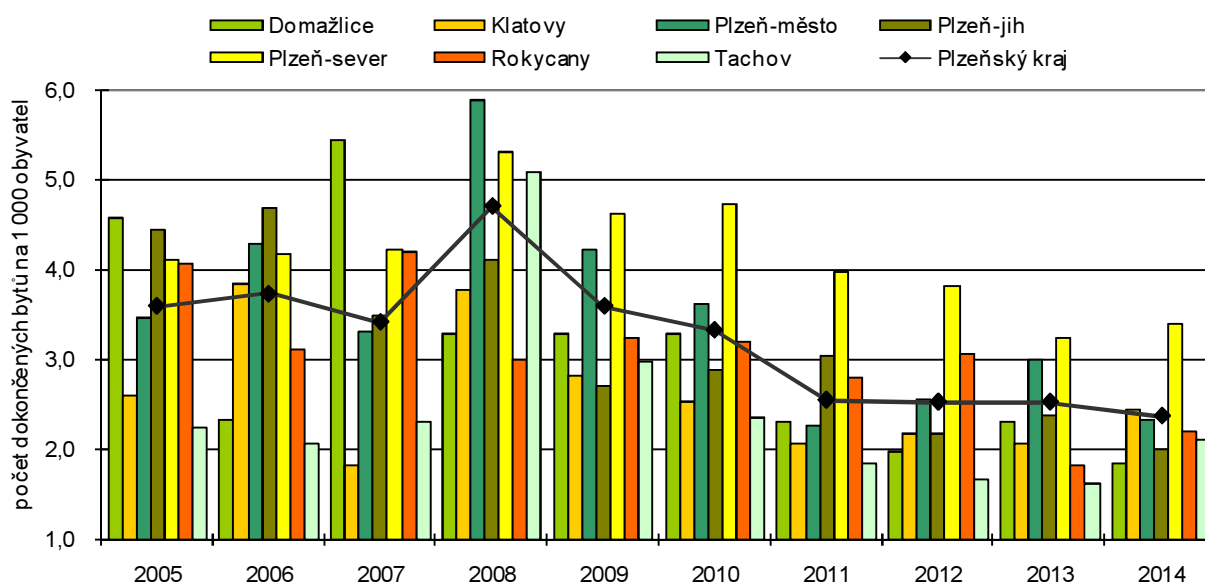
Bytová výstavba v obcích Plzeňského kraje v letech 2009 až 2014



Meziroční pokles počtu dokončených bytů v rodinných i bytových domech

V Plzeňském kraji bylo v roce 2014 dokončeno 1 362 bytů. Z celkového počtu dokončených bytů připadlo 60,9 % na byty v rodinných domech a 21,9 % na byty v domech bytových. Přístavbami k rodinným a bytovým domům vzniklo v kraji 87 nových bytů. Meziročně klesl počet dokončených bytů o 5,7 % a to vlivem poklesu obou druhů dokončených bytů jak v rodinných, tak i bytových domech. Nejvíce bytů bylo v roce 2014 dokončeno (stejně tak jako zahajováno) v okresech Plzeň-město (435 bytů) a Plzeň-sever (261 bytů). Relativní ukazatel **Intenzita bytové výstavby**¹⁸ klesl proti roku 2013 na hodnotu 2,37 bytů na 1 000 obyvatel. Nejvíce bytů se dokončilo v roce 2014 v přepočtu na 1 000 obyvatel v okrese Plzeň-sever (3,40 bytů). Ve srovnání s ostatními kraji je Plzeňský kraj o 0,10 bytu nad republikovým průměrem (2,28 bytů) a na čtvrtém nejvyšším místě za Hl. městem Prahou a kraji Středočeským a Jihomoravským.

Graf č. 22 Intenzita bytové výstavby v okresech Plzeňského kraje v letech 2005 až 2014



Dopravních prostředků na silnicích stále přibývá

Podle údajů z centrálního registru vozidel bylo v roce 2014 evidováno v Plzeňském kraji 289 942 osobních aut (vč. dodávkových). Ve srovnání s rokem 2013 to znamená nárůst o 2,4 % (o 6 827 aut). Silniční síť (bez dálnice D5) je tvořena v Plzeňském kraji 5 130,4 km komunikací I. až III. třídy. Ve srovnání s předchozím rokem délka silnic nepatrně vzrostla (o 0,1 %). Převážnou část dopravních komunikací tvoří silnice III. třídy (60,4 %). Dálnice D5 měří 109,2 km a prochází pěti okresy kraje (Rokycany, Plzeň-město, Plzeň-jih, Plzeň-sever a Tachov). Nejdelší část probíhá právě okresem Tachov (41,0 % km z délky dálnice v kraji).

Počet hromadných ubytovacích zařízení se meziročně snížil o 9,8 %

Plzeňský kraj patří ke krajům s bohatou historií, tradicemi a nezapomenutelným folklórem. K využití služeb **cestovního ruchu** bylo v regionu k dispozici v roce 2014 celkem 517 **hromadných ubytovacích zařízení** (dále jen HUZ) s 28 044 lůžky. Celkový počet zařízení byl tvořen z 21,9 % hotely a ze 40,4 % penziony. Počet HUZ se meziročně snížil a to o 56 zařízení. Lůžková kapacita se meziročně snížila o 1 545 lůžek, tj. 5,2 %. Využití pokojů v hotelích a podobných HUZ dosahuje v Plzeňském kraji

¹⁸ Podíl počtu dokončených bytů na 1 000 obyvatel středního stavu



hodnoty 33,2 %, což představuje šestou nejvyšší hodnotu v ČR. **Průměrný počet přenocování** meziročně klesl o téměř dvě procenta na 2,58 dne. Tato hodnota je o 0,18 dne pod republikovým průměrem.

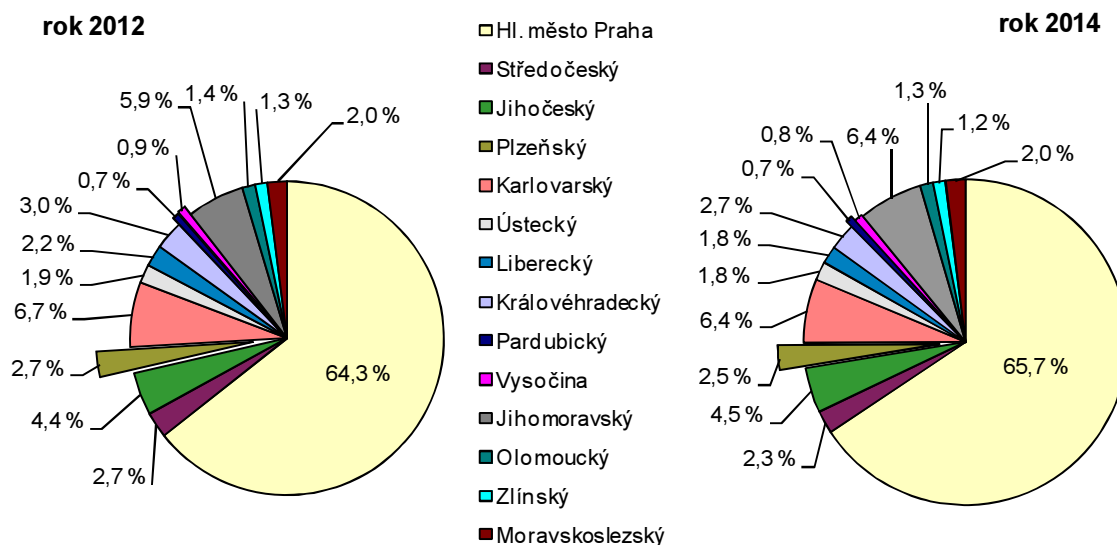
Počet hostů v Plzeňském kraji představuje 3,6 % klientely v České republice

V roce 2014 využilo služeb cestovního ruchu 568 746 hostů, z toho 202 596 cizinců (nerezidentů). **Počet hostů** v Plzeňském kraji představuje 3,6 % z celkového počtu návštěvníků ČR. V přepočtu na počet hostů v HUZ na 1 000 obyvatel středního stavu zaujímá kraj osmé nejvyšší místo mezi kraji ČR. Ve srovnání s rokem 2013 se zvýšil počet hostů o 1,8 %. Na zvýšeném počtu návštěvníků se podíleli zahraniční klienti (zvýšením o 8,5 %), jejichž nárůst kompenzuje pokles klientely domácí (o 1,6 %). Průměrná doba pobytu dosáhla 3,58 dne, z toho nerezidentů 3,15 dne.

Mezi zahraniční klientelou mají nejvyšší zastoupení v Plzeňském kraji turisté z Německa

Mezi zahraniční klientelou mají nejvyšší zastoupení turisté z Německa, tvoří 43,5 % zahraničních návštěvníků, dále z Ruska (6,9 %) a ze Slovenska (4,9 %). Z celkového počtu německých turistů v ČR navštívilo Plzeňský kraj pouhých 5,7 %. Ve srovnání s rokem 2013 došlo k růstu počtu turistů z Jižní Koreje (o 25,8 %) a naopak výraznému snížení počtu hostů z Ruska (o 19,2 %), i když mají mezi nerezidenty stále ještě velké zastoupení. Obecně lze říci, že průměrná doba pobytu nerezidentů se nepatrně prodlužuje, zatímco rezidentů se zkracuje.

Graf č. 23 Cizinci v hromadných ubytovacích zařízeních v krajích ČR v roce 2012 a 2014



Cestovní ruch v Plzeňském kraji má dlouholetou tradici

Rozvoj cestovního ruchu v Plzeňském kraji je determinován nejen přírodními podmínkami regionu, úrovní životního prostředí, ale i množstvím kulturních a historických památek. Přispívá k tomu i významná strategická poloha kraje spojující východ a západ. Stává se tak atraktivní destinací nejen pro návštěvníky toužící po poznání, ale i pro turisty-sportovce.