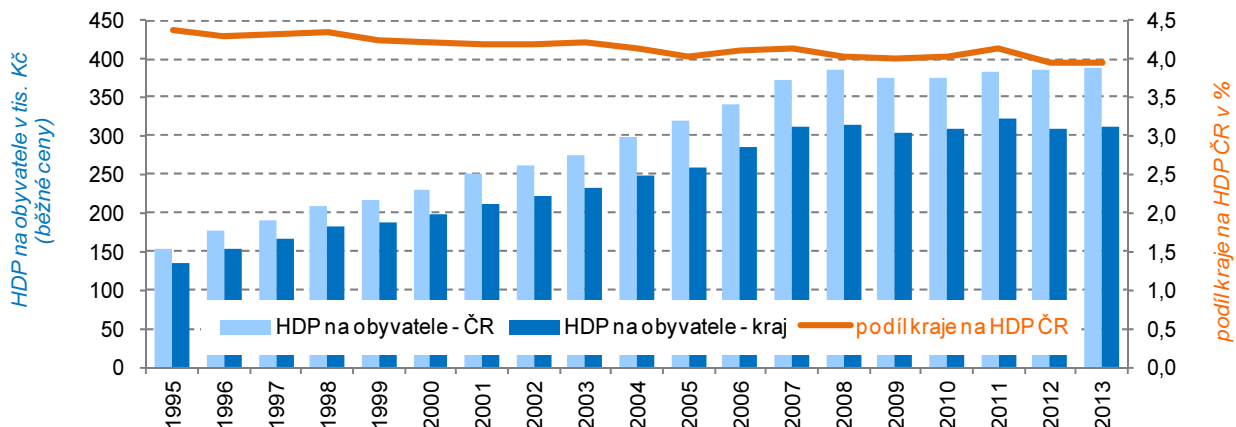


3. EKONOMICKÝ VÝVOJ

Ekonomická výkonnost kraje je podprůměrná

Ekonomickou výkonností se Pardubický kraj řadí mezi kraje podprůměrné. V letech 2008 až 2011 se podíl na tvorbě hrubého domácího produktu (HDP) České republiky ustálil na 4,0 %, v letech 2012 a 2013⁹ poklesl na 3,9 %, přičemž tento podíl klesá již od roku 1995.

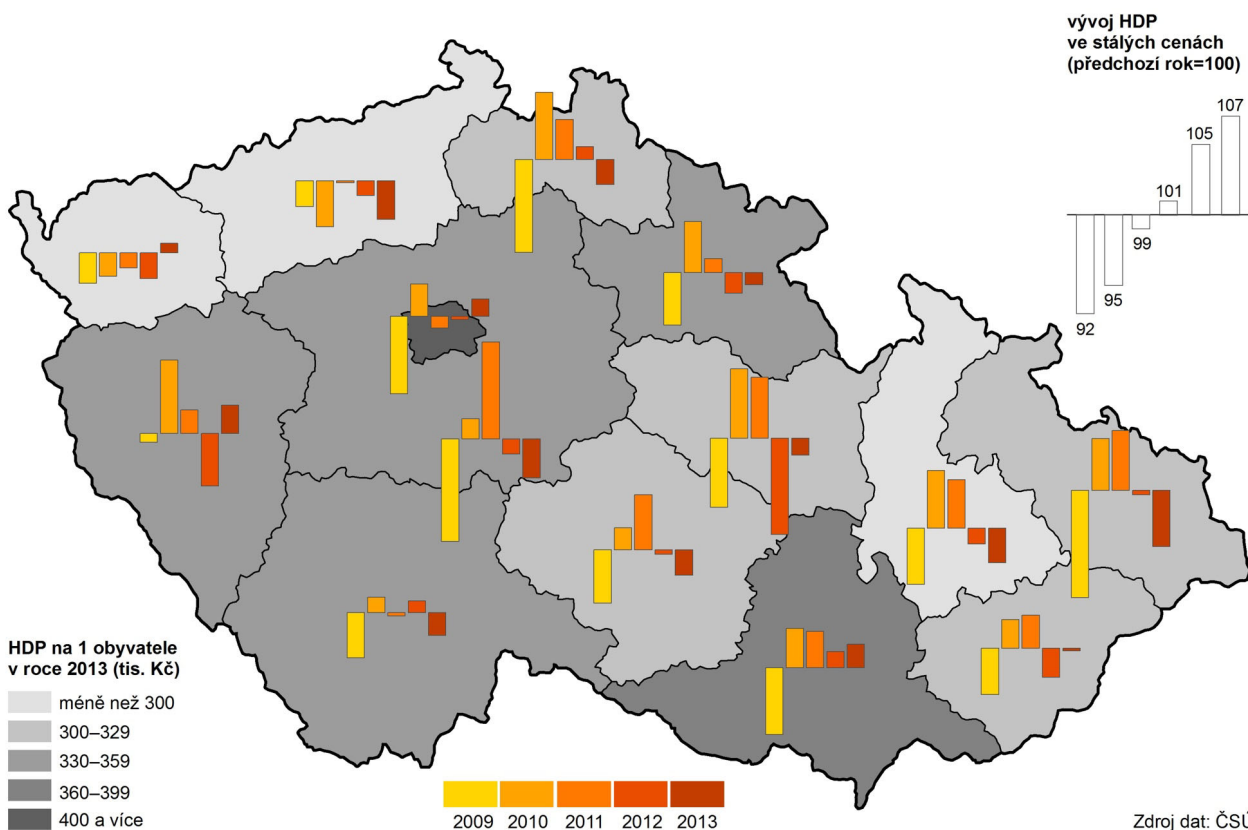
Graf 3.1 Hrubý domácí produkt v Pardubickém kraji



Hrubý domácí produkt na obyvatele v roce 2013 mírně vzrostl

HDP po přepočtu na obyvatele v kraji do roku 2008 meziročně rostl, i když pomalejším tempem než v celé České republice. Po poklesu v roce 2009 v dalších dvou letech rostl. Na rozdíl od celostátního vývoje došlo v kraji v roce 2012 opět k poklesu na úroveň roku 2010 (309 tis. Kč v běžných cenách). Růst HDP na obyvatele o 1,3 % vedl v roce 2013 k tomu, že se kraj podílem 80,5 % průměru ČR¹⁰ zařadil v mezikrajském srovnání na desáté místo.

Regionální hrubý domácí produkt v krajích v letech 2009 až 2013



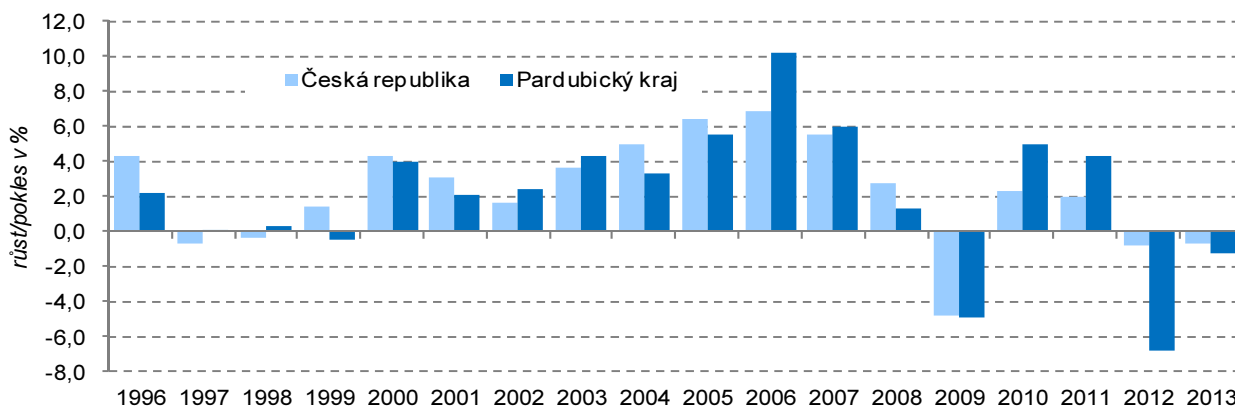
⁹ Makroekonomické údaje v regionálním členění za rok 2014 budou k dispozici v prosinci 2015.

¹⁰ Průměr ČR překračuje pouze Hl. město Praha, a to více než dvojnásobně.

Útlum ekonomiky byl v kraji výraznější

Po hospodářském útlumu, který se v kraji obdobně jako ve všech ostatních krajích projevil v roce 2009 poklesem HDP ve stálých cenách, došlo v roce 2010 a 2011 k nadprůměrnému růstu. O to výraznější pokles nastal v kraji v roce 2012 (v ČR o 0,8 procentního bodu, v kraji o 6,8 procentního bodu) i v roce 2013 (v ČR o 0,7 procentního bodu, v kraji o 1,2 procentního bodu).

Graf 3.2 Meziroční růst/pokles HDP ve stálých cenách v Pardubickém kraji a ČR



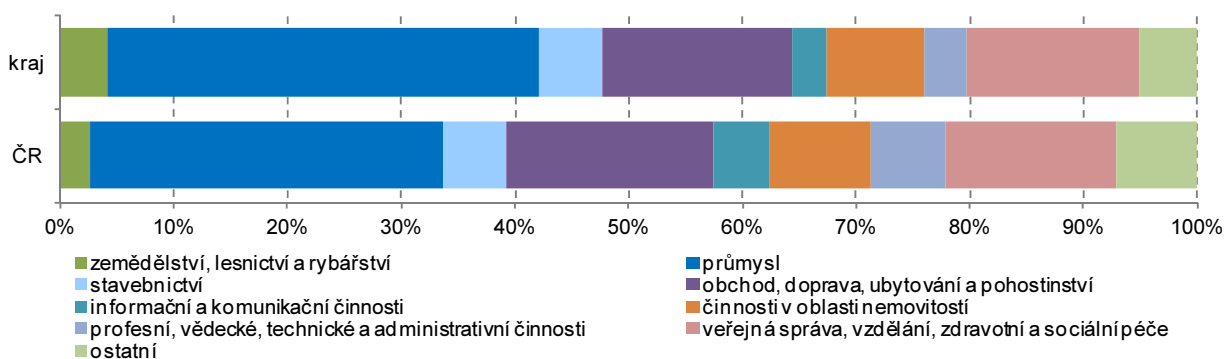
Objem tvorby hrubého fixního kapitálu zůstává podprůměrný

Nepříznivý ekonomický vývoj se odrazil rovněž ve snížené míře investování. V roce 2008 dosáhla tvorba hrubého fixního kapitálu (THFK) v kraji nejvyšší hodnoty od poloviny 90. let (44 703 mil. Kč v běžných cenách), v roce 2012 to bylo pouze 39 996 mil. Kč. Podílem 3,8 % na republikovém objemu THFK se Pardubický kraj v roce 2012 řadil mezi kraje na 10. místo. Objem THFK na 1 obyvatele zaostával za republikovým průměrem o 23 %.

Zastoupení primárního sektoru se v kraji snížilo, přesto zůstalo mezi kraji páté nejvyšší

Hospodářský charakter Pardubického kraje je určován především sekundárním sektorem (průmysl a stavebnictví), který se na hrubé přidané hodnotě (HPH)¹¹ v roce 2013 podílel 43,6 % (tj. o 0,9 procentního bodu více, než byl průměr ČR). Podíl terciárního sektoru (tržní a netržní služby) na HPH meziročně v kraji poklesl v roce 2013 na 52,3 %, což je druhý nejnižší podíl za posledních pět let. Také zastoupení primárního sektoru (zemědělství, lesnictví a rybolov) v roce 2013 meziročně mírně pokleslo, především vlivem zvýšení HPH v průmyslu a stavebnictví; v mezikrajském srovnání zůstává podíl primárního sektoru Pardubického kraje pátý nejvyšší.

Graf 3.3 Odvětvová struktura hrubé přidané hodnoty v Pardubickém kraji a ČR v roce 2013



Do kraje směřuje na vědu a výzkum méně prostředků z veřejných zdrojů

V Pardubickém kraji roste počet pracovišť, která se zabývají výzkumem a vývojem. Ze 139 pracovišť (poslední dostupný údaj za rok 2013) se jich tři čtvrtiny zabývaly technickými vědami, následovaly přírodní a zemědělské vědy. Více než 90 % pracovišť, zabývajících se v kraji výzkumem a vývojem, příslušelo do podnikatelského sektoru. Vysokoškolských pracovišť bylo 8 a pouze 3 pracoviště náležela k vládnímu sektoru. Do kraje jsou na vědu a výzkum alokovány menší objemy tuzemských veřejných prostředků; zatímco celostátně připadalo v roce 2013 na veřejné prostředky 35 %, v Pardubickém kraji to bylo 22 %.

¹¹ Nově vytvořená hodnota, kterou získávají institucionální jednotky z používání svých výrobních kapacit; je stanovena jako rozdíl mezi celkovou produkcí (oceněnou v základních cenách) a mezispotřebou (oceněnou v kupních cenách).

Počet výzkumných pracovníků roste v kraji pomaleji

V porovnání s rokem 2009 se v kraji zvýšil přepočtený počet zaměstnanců výzkumu o 22 %, což je srovnatelné tempo růstu s republikovým vývojem. Výzkumníci tvořili v roce 2013 polovinu všech zaměstnanců pracovišť, která se v kraji zabývají výzkumem a vývojem, více než třetinu tvořili technici. Přepočtený počet výzkumných pracovníků vzrostl v kraji od roku 2009 o 13 % při celostátním růstu o 19 %.

Podíl uživatelů osobních počítačů i internetu je nadprůměrný

Podíl obyvatel i domácností v Pardubickém kraji využívajících informační technologie je nad celostátním průměrem. V roce 2009 byl v kraji po Hlavním městě Praze a Královéhradeckém kraji třetí nejvyšší podíl domácností vybavených počítačem, v roce 2013 klesl Pardubický kraj na 5. místo. V roce 2013¹² pravidelně využívaly PC v kraji téměř tři čtvrtiny osob starších než 16 let; v mezikrajském srovnání se kraj zařadil na 3. místo. Vyšší podíl uživatelů byl jen v Hlavním městě Praze a ve Středočeském kraji. Nadprůměrný je v kraji i podíl osob využívajících internet. Zkušenost s nákupy přes internet má 38 % dospělé populace kraje (při republikovém průměru 35 %).

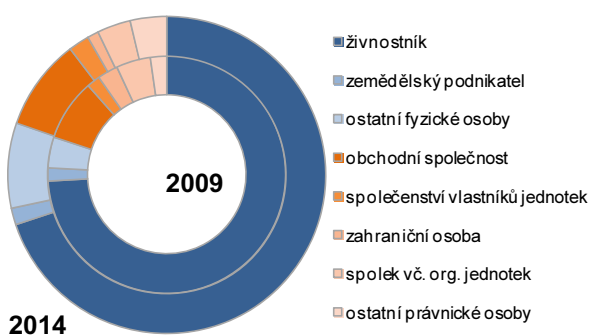
Více než tři čtvrtiny nově vzniklých ekonomických subjektů jsou fyzické osoby

Celkový počet ekonomických subjektů v Pardubickém kraji ke konci roku 2014 dosáhl 116 363, z nich byla u 61 768 zjištěna ekonomická aktivita. Tyto údaje nejsou vzhledem ke zpřesnění dat podle Registru osob (ROS) plně srovnatelné s roky 2009 až 2012. V průběhu roku 2014 přibylo v kraji 3 461 nových ekonomických subjektů. Více než tři čtvrtiny nových subjektů byly fyzické osoby (především živnostníci). Mezi právnickými osobami nově vznikaly zejména společnosti s ručením omezeným (558), spolky (91) a zahraniční fyzické osoby (54). Mezi zaniklými subjekty (2 391) převažovali z fyzických osob živnostníci (1 870) a z právnických osob zahraniční fyzické osoby (187) a společnosti s ručením omezeným (114).

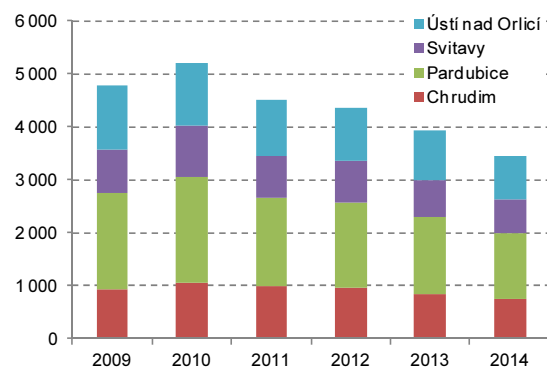
Více než třetina ekonomických subjektů nezaměstnává žádné zaměstnance

Z hlediska zaměření se nejvíce subjektů orientuje na obchod, ubytování a stravování (26 %), následuje průmysl (15 %), stavebnictví (13 %), profesní, vědecké a technické činnosti (9 %), peněžnictví a pojišťovnictví, zemědělství a lesnictví (po 5 %). Pouze 616 subjektů sídlících v kraji má více než 50 zaměstnanců. Jen 11 subjektů má více než 1 000 zaměstnanců, z toho je 7 průmyslových podniků. Naproti tomu bez zaměstnanců je 39 936 subjektů (především živnostníci, ale též svobodná povolání, zemědělství podnikatelé a zahraniční fyzické osoby).

Graf 3.4 Struktura ekonomických subjektů v Pardubickém kraji k 31. 12. v %



Graf 3.5 Nově vzniklé ekonomické subjekty v okresech Pardubického kraje

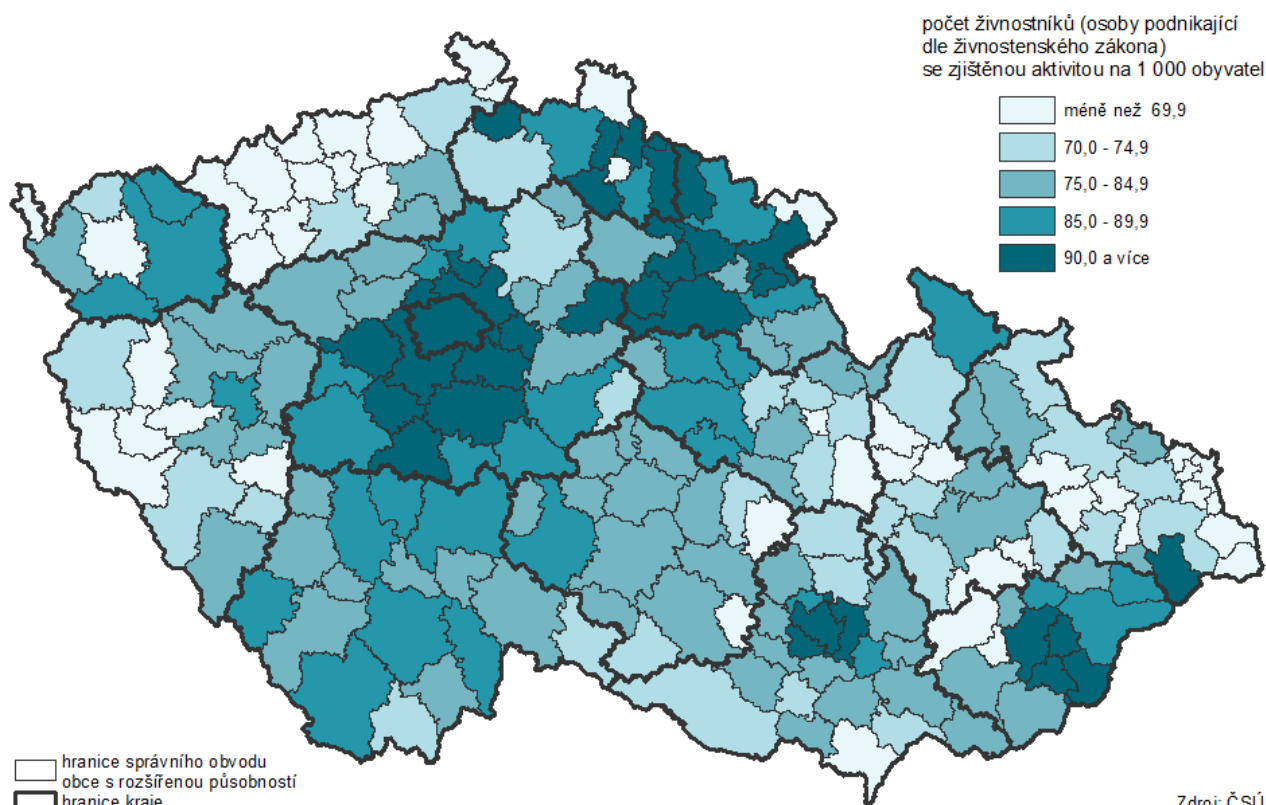


Nejnižší podnikatelská aktivita je na východě kraje

Podnikatelská aktivita (počet fyzických osob v registru ekonomických subjektů se zjištěnou ekonomickou aktivitou na 1 000 obyvatel) je v Pardubickém kraji pátá nejnižší mezi kraji. V rámci kraje je nadprůměrná v okrese Chrudim (hlavně ve správním obvodě obce s rozšířenou působností Hlinsko) a Pardubice (hlavně SO ORP Holice), výrazně podprůměrná v okrese Svitavy (především SO ORP Moravská Třebová) a Ústí nad Orlicí (zejména SO ORP Česká Třebová).

¹² vážený aritmetický průměr za roky 2012-2014

Živnostníci ve správních obvodech obcí s rozšířenou působností k 31. 12. 2014



V roce 2013 převýšila živočišná produkce rostlinnou

Kraj se řadí k regionům s nadprůměrným podílem primárního sektoru na zaměstnanosti i na hrubé přidané hodnotě, přitom živočišná produkce se dlouhodobě podílela na celkové zemědělské produkci více než produkce rostlinná. Pokračující snižování živočišné produkce vedlo k tomu, že v letech 2010 až 2012 převažovala v kraji rostlinná produkce nad živočišnou. Rostlinná produkce se ve finančním vyjádření v roce 2013 (poslední dostupná data) podílela na celkové zemědělské produkci 47 %. Rozhodující podíl na rostlinné produkci mají obiloviny (43 % v roce 2013), následují technické plodiny (29 %) a píce (20 %). Malé zastoupení má zelenina (necelá 4 %), brambory (3 %) a ovoce (méně než 1 %).

Ladem v roce 2014 leželo 0,6 % výměry orné půdy

Z výměry 229,5 tis. ha zemědělské půdy připadalo v roce 2014 v kraji na ornou půdu 174,9 tis. ha. Neosetá orná půda včetně úhoru tvořila 0,6 % výměry orné půdy.

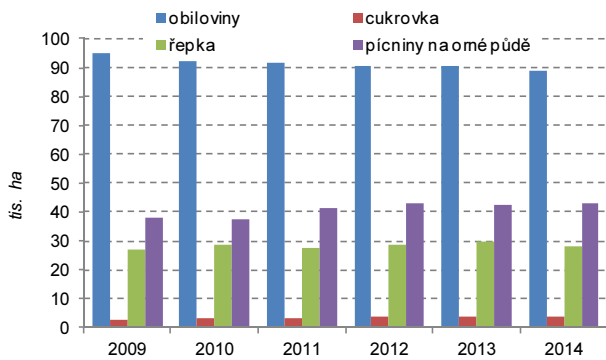
Osevní plochy obilovin byly vyšší než v roce 2013

Osevní plochy jednotlivých plodin se meziročně v kraji mění zejména ve vazbě na poptávku po jednotlivých zemědělských komoditách na domácím i zahraničním trhu. Osevní plochy obilovin kolísaly v letech 2003 až 2013 mezi 90 a 100 tis. ha, v posledních letech se zmenšovaly a v roce 2014 poprvé poklesly pod 90 tis. ha. Dlouhodobě se s klesající živočišnou výrobou snižovaly osevní plochy krmných plodin a pícnin na orné půdě. V posledních letech v kraji plocha pícnin opět rostla; v roce 2014 byla plocha pícnin na orné půdě nejvyšší za posledních 9 let. Do roku 2008 se zmenšovaly též osevní plochy cukrovky, v roce 2014 byla její plocha nejvyšší za posledních 7 let. Podpora produkce biopaliv vedla v kraji ke zvětšování osevních ploch řepky; v roce 2013 byla největší v historii, v roce 2014 byl zaznamenán pokles o 1 748 ha.

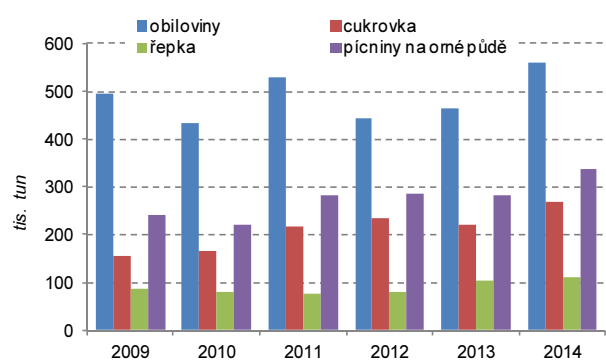
V roce 2014 bylo v kraji dosaženo historicky nejvyšší sklizně řepky

Meziroční zvýšení sklizně obilovin v kraji o 95,8 tis. tun bylo umožněno kombinací větších osevních ploch a vyššího průměrného hektarového výnosu ozimé pšenice. Celkově vzrostla v roce 2014 produkce ozimé pšenice o 57,8 tis. tun. Výnos obilovin (6,3 t/ha) a především pšenice (6,6 t/ha) je na území kraje první výnos nad 6 tun z hektaru. Historicky nejvyšší sklizně řepky bylo v roce 2014 dosaženo zásluhou nejvyššího hektarového výnosu od roku 2000. Růst produkce krmných plodin byl umožněn především zvýšením produkce kukuřice na zeleno.

Graf 3.6 Osevní plochy vybraných plodin v Pardubickém kraji (tis. ha)



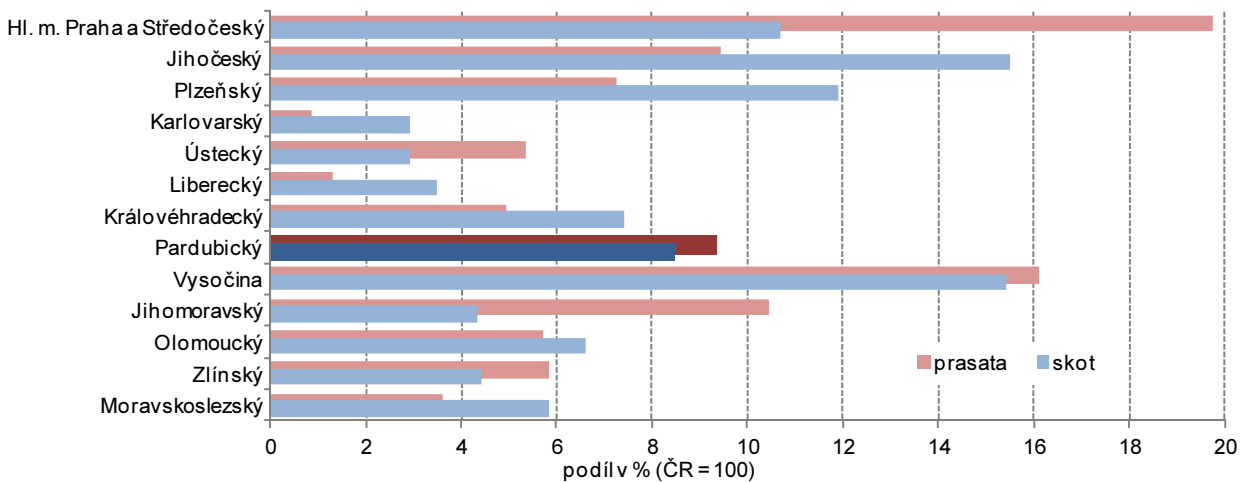
Graf 3.7 Sklizeň vybraných plodin v Pardubickém kraji (tis. t)



Intenzita chovu skotu se zvýšila

Soupisem hospodářských zvířat (k 1. dubnu 2015) byl v Pardubickém kraji zjištěn meziroční růst stavů skotu, ovcí a drůbeže; stavy prasat poklesly. Intenzita chovu skotu zvolna roste třetím rokem, nedosáhla však úrovně z roku 2009.

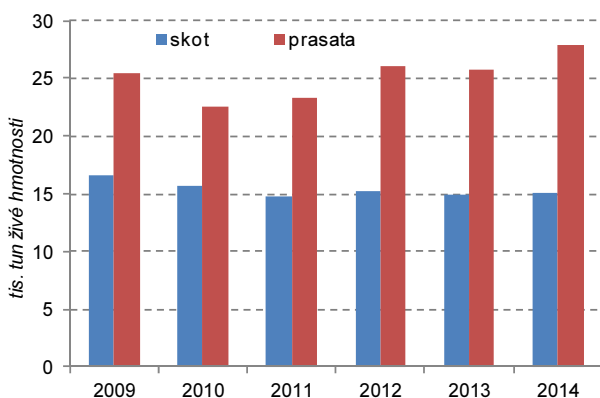
Graf 3.8 Podíl krajů na stavech skotu a prasat v roce 2014 (k 31. 12.)



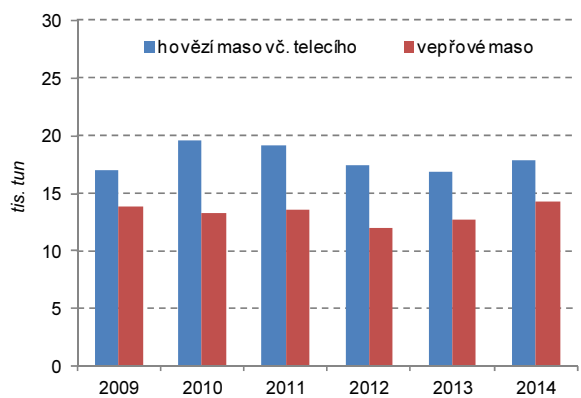
Kraj patří dlouhodobě k nejlepším v odchovu skotu i prasat

Počet narozených telat na 100 krav se v kraji oproti roku 2013 zvýšil o dva kusy a krajská hodnota 101,0 narozených telat na 100 krav je dlouhodobě nejvyšší mezi všemi kraji ČR. Počtem odchovaných telat na 100 krav se Pardubický kraj zařadil i v roce 2014 na 1. místo v republice. Počet narozených selat na prasnici v roce 2014 rostl rychleji pouze v Jihočeském kraji. V kombinaci s nejnižším úhynem to v Pardubickém kraji vedlo k druhému nejvyššímu počtu odchovaných selat na prasnici (lepší výsledků dosáhli pouze zemědělci ve Středočeském kraji).

Graf 3.9 Výroba jatečného skotu a jatečných prasat v Pardubickém kraji (tis. t ž. hm.)



Graf 3.10 Výroba masa v jatečné hmotnosti v Pardubickém kraji (tis. t)



Zvýšila se průměrná dojivost, poklesla průměrná snáška vajec na nosnici

Výroba mléka se v kraji zvýšila v roce 2014 o 3,6 %, přitom celostátně výroba mléka vzrostla o 2,9 %. Průměrná dojivost v kraji vzrostla o 3,3 %; hodnota 7 669 litrů na krávu za rok řadí Pardubický kraj na 8. místo. Snáška vajec se celostátně zvýšila meziročně o 4,9 %, k růstu došlo v šesti krajích, přitom nejvyšší přírůstek byl zaznamenán v Pardubickém kraji (32,9 %). Průměrná snáška na 1 nosnici v kraji meziročně poklesla o 5,1 % (celostátně se snížila o 2,9 %), vlivem tohoto vývoje se kraj posunul z 1. na 6. místo; roční snáška na slepici zde překračovala republikový průměr o 11 vajec.

Výroba hovězího i vepřového masa roste

V porovnání s rokem 2013 se v uplynulém roce v kraji zvýšily počty poraženého skotu o 4,4 % a o 11,4 % vzrostly počty poražených prasat. Výroba hovězího masa v kraji se meziročně zvýšila o 5,9 % a vepřového masa o 12,9 %.

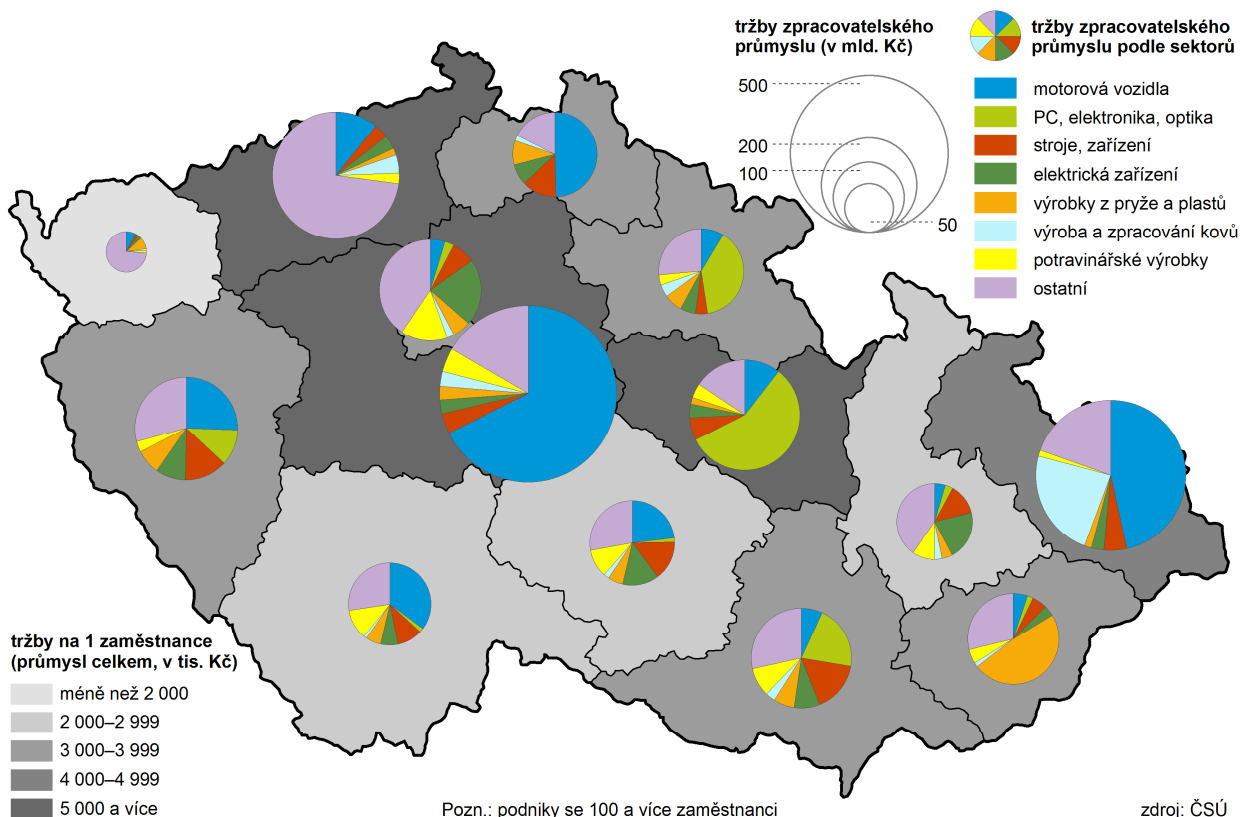
Počet zaměstnanců v průmyslu vzrostl v roce 2014 nejvíce za posledních 6 let

V roce 2014 se v Pardubickém kraji zvýšil počet průmyslových podniků s více než 100 zaměstnanci o dva na 140. Meziročně se průměrný počet zaměstnanců těchto podniků v kraji zvýšil o 4,1 % a byl nejvyšší za posledních 6 let. Rychlejší růst počtu zaměstnanců byl pouze v Olomouckém a Plzeňském kraji. Průměrná hrubá měsíční mzda se v uvedeném souboru podniků se sídlem v kraji během roku 2014 zvýšila o 3,1 % a dosahovala 89,8 % úrovně průměrné republikové mzdy v průmyslu; mezi kraji ČR byla 4. nejnižší. Tržby za prodej vlastních výrobků a služeb průmyslové povahy vzrostly v kraji o 16,4 % (po Středočeském kraji 2. nejvyšší přírůstek); objem tržeb na zaměstnance byl v mezikrajském srovnání třetí nejvyšší za Ústeckým a Středočeským krajem.

V mezikrajském srovnání má kraj třetí nejvyšší podíl tržeb za přímý vývoz

Podíl tržeb za přímý vývoz na tržbách za prodej vlastních výrobků a služeb průmyslové povahy dosáhl v kraji 71,2 %, což je mezi kraji 3. nejvyšší hodnota po Středočeském a Jihočeském kraji. V porovnání s rokem 2013 vzrostl tento podíl o 1,3 procentního bodu.

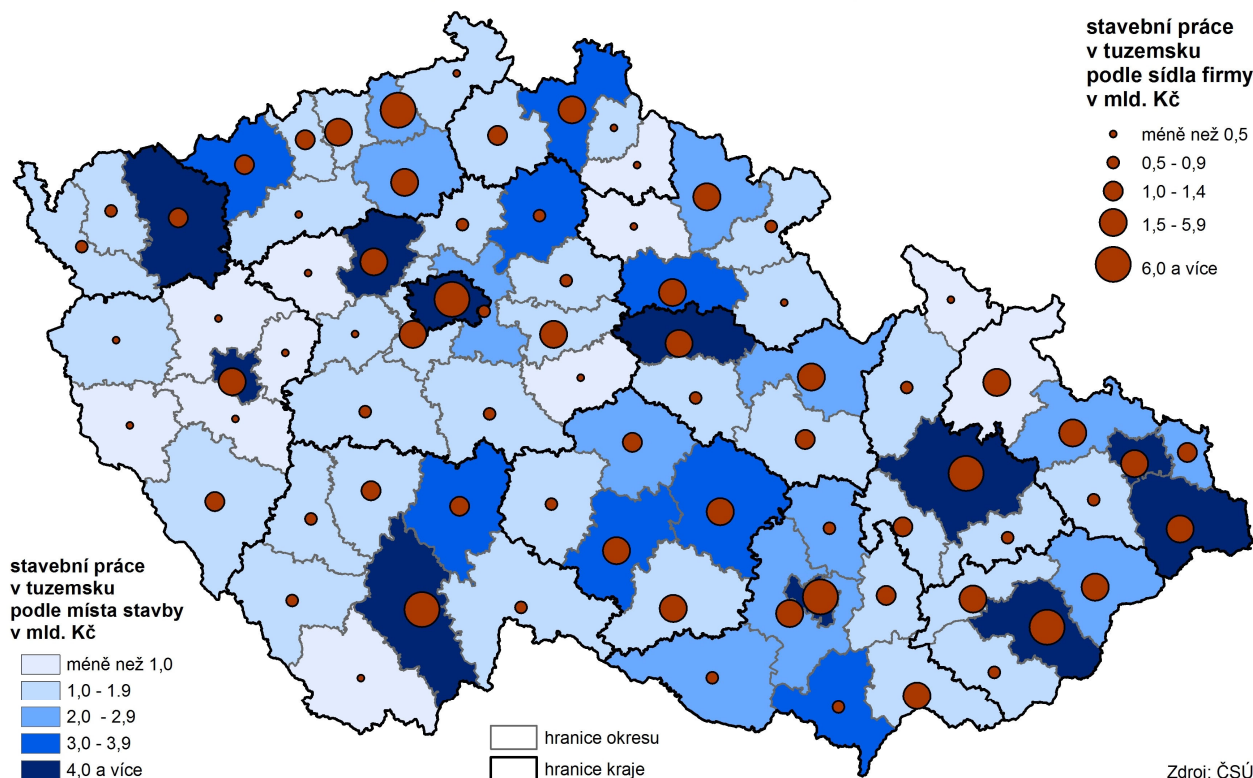
Tržby z prodeje vlastních výrobků a služeb průmyslové povahy v krajích v roce 2014



Kraj má dominantní postavení ve výrobě elektroniky

Pardubický kraj má i nadále jako jediný mezi kraji nadpoloviční podíl tržeb za výrobky z oblasti elektroniky a výpočetní techniky na celkových tržbách zpracovatelského průmyslu. Další v pořadí – Královéhradecký kraj – má přitom podíl této komodity oproti Pardubickému kraji téměř o jednu třetinu nižší.

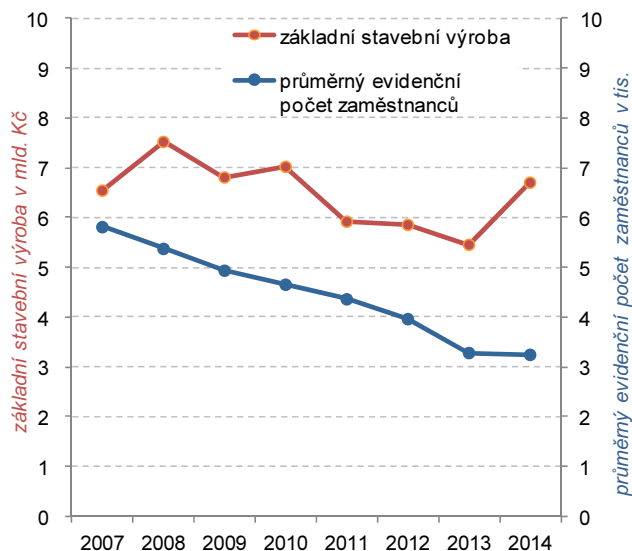
Stavební práce v roce 2014 podle místa stavby a sídla firmy (firmy s 20 a více zaměstnanci)



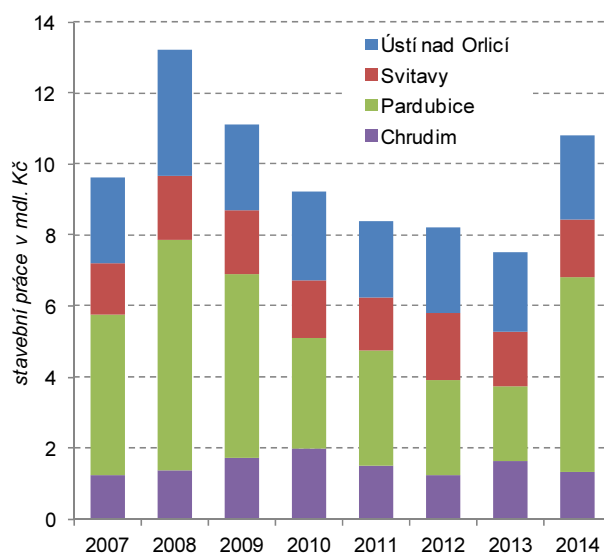
Přes mírný pokles počtu pracovníků, stavební výroba vzrostla téměř o čtvrtinu

Počet stavebních podniků zaměstnávajících 50 a více osob se v Pardubickém kraji v roce 2014 nezměnil a zůstal na 29. Průměrný evidenční počet pracovníků meziročně poklesl o 1,1 %, což představuje nejnižší meziroční pokles od roku 2011. Průměrná hrubá měsíční mzda zaměstnanců v těchto společnostech meziročně vzrostla, a to o 2,9 % na 25 722 Kč. Mzda ve stavebnictví v Pardubickém kraji dosáhla více než 86 % republikové hodnoty, obdobně jako v roce 2013. Objem základní stavební výroby (ZSV) oproti předchozímu roku vzrostl o 22,9 %, což znamená nejvyšší meziroční nárůst od roku 2007 a zároveň druhý nejvyšší nárůst v rámci ČR. ZSV podle sídla podniku v kraji poklesla v pozemním stavitelství, v oblasti inženýrských staveb její objem meziročně výrazně vzrostl.

Graf 3.11 Počet zaměstnanců a základní stavební výroba v podnicích s 50 a více zaměstnanci se sídlem v Pardubickém kraji



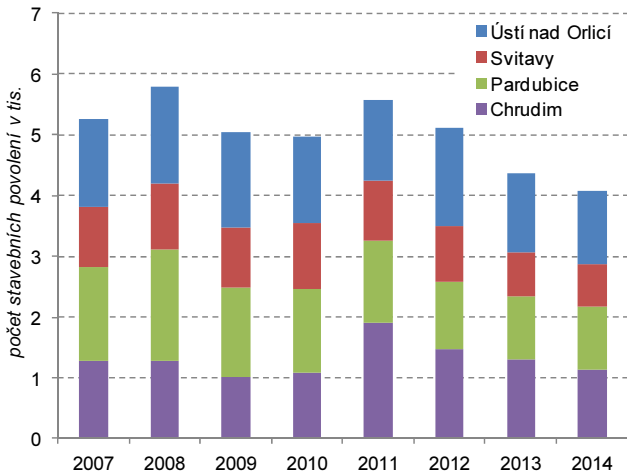
Graf 3.12 Stavební práce provedené na území okresů Pardubického kraje podniky s 20 a více zaměstnanci



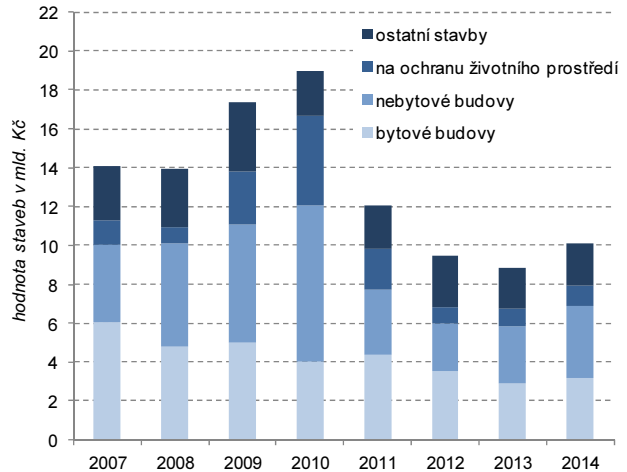
Objem stavebních prací provedených na území kraje vzrostl nejvýrazněji z celé ČR

Objem stavebních prací provedených podle dodavatelských smluv na území kraje se v roce 2014 zvýšil o 44,1 %, což je i nejvyšší nárůst v mezikrajském srovnání. Republikový průměr je o 35,7 procentního bodu nižší. Objem stavebních prací v uplynulém roce vzrostl hlavně v okrese Pardubice, a to především v oblasti inženýrských staveb včetně vodohospodářských staveb. V rámci celého kraje objem stavebních prací mírně vzrostl v okrese Svitavy a Ústí nad Orlicí, snížení objemu bylo zaznamenáno pouze v okrese Chrudim. I v přepočtu na 1 obyvatele se v roce 2014 nejvíce stavělo v okrese Pardubice, nejméně v okrese Chrudim.

Graf 3.13 Vydaná stavební povolení v okresech Pardubického kraje



Graf 3.14 Předpokládaná hodnota povolených staveb v kraji podle druhu stavby



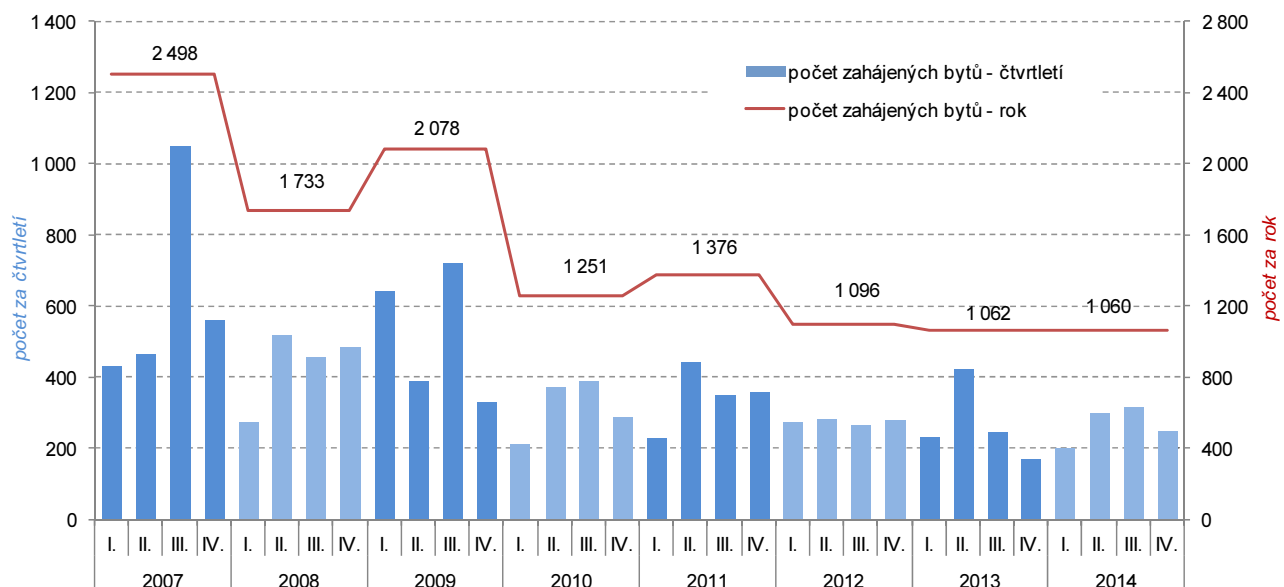
Počet stavebních povolení na výstavbu nových bytových budov vzrostl ve všech okresech kraje

V roce 2014 pokračoval pokles počtu stavebních povolení vydaných stavebními úřady ve všech krajích ČR. Počet stavebních povolení meziročně poklesl i ve všech okresech Pardubického kraje, kromě okresu Pardubice. Pouze u počtu stavebních povolení na výstavbu nových bytových budov byl zaznamenán mírný nárůst ve všech okresech kraje. V okrese Pardubice a Ústí nad Orlicí se meziročně zvýšil i počet stavebních povolení u staveb určených na ochranu životního prostředí, v okrese Svitavy se počet nezměnil a v okrese Chrudim poklesl.

Předpokládaná hodnota staveb v roce 2014 vzrostla

Předpokládaná hodnota staveb (orientační hodnota) v porovnání s rokem 2013 vzrostla v kraji o 14 %. Nejvyšší nárůst byl zaznamenán u předpokládaných hodnot nové výstavby nebytových budov (72 %), hodnota nové výstavby bytových budov vzrostla o 10 %.

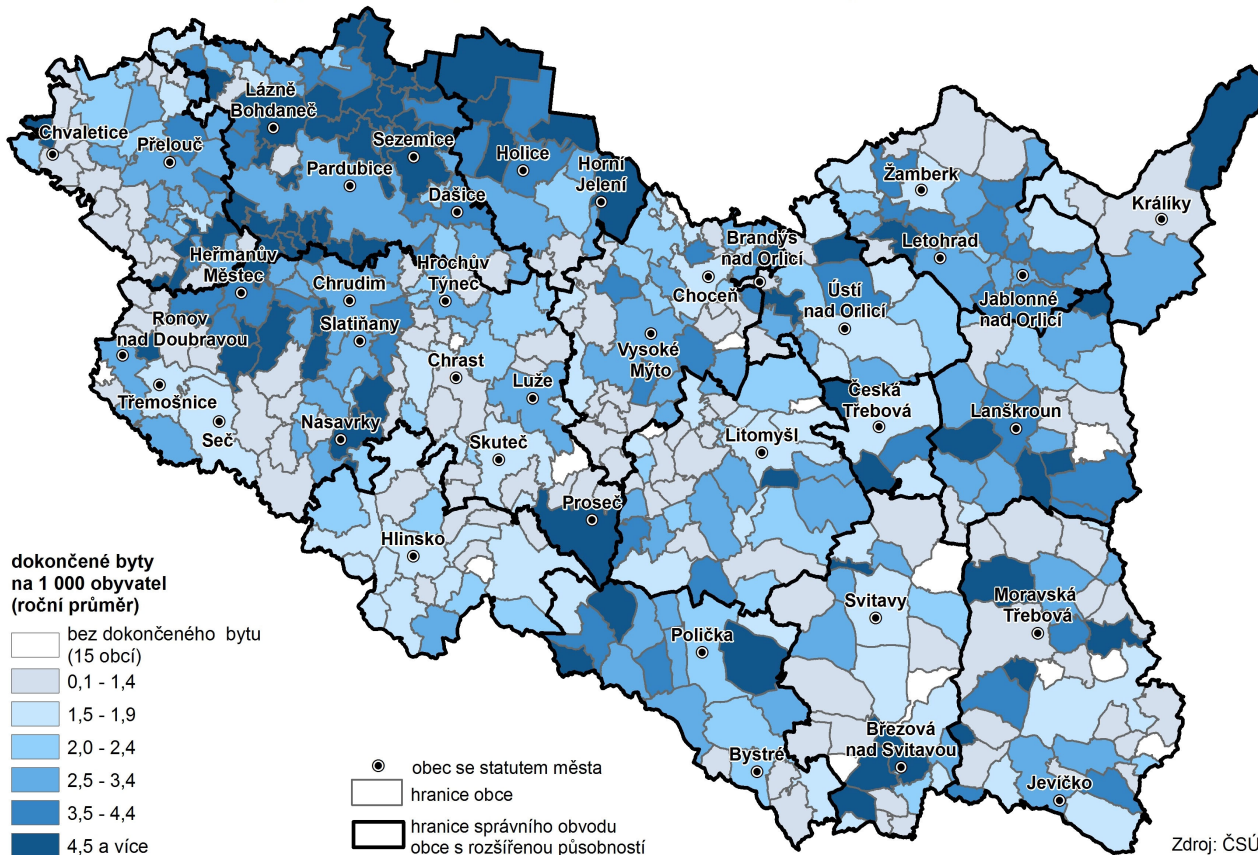
Graf 3.15 Zahajovaná výstavba bytů podle čtvrtletí v Pardubickém kraji



Mírné oživení nastalo u výstavby rodinných domů

Po mírném nárůstu počtu zahájených bytů v roce 2011 dochází v následujících letech k poklesu. Počet zahájených bytů celkem v Pardubickém kraji v roce 2014 meziročně poklesl o 0,2 %. Tento pokles se týkal pouze výstavby bytů v bytových domech. Výstavba bytů v rodinných domech vzrostla o 6,4 %, ke zvýšení došlo ve všech okresech Pardubického kraje.

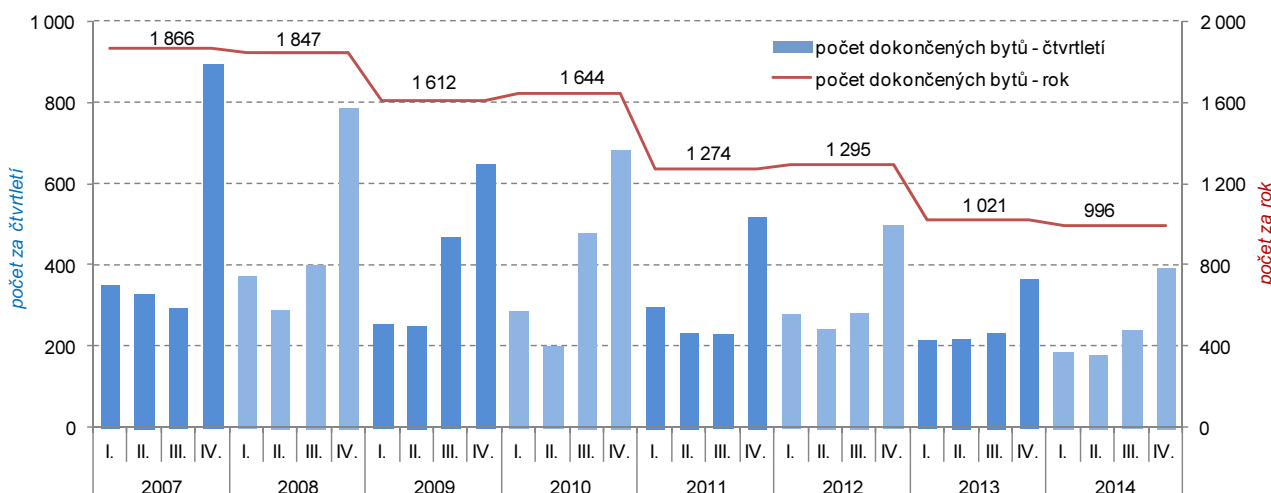
Dokončené byty na 1 000 obyvatel v obcích Pardubického kraje v letech 2000 až 2014



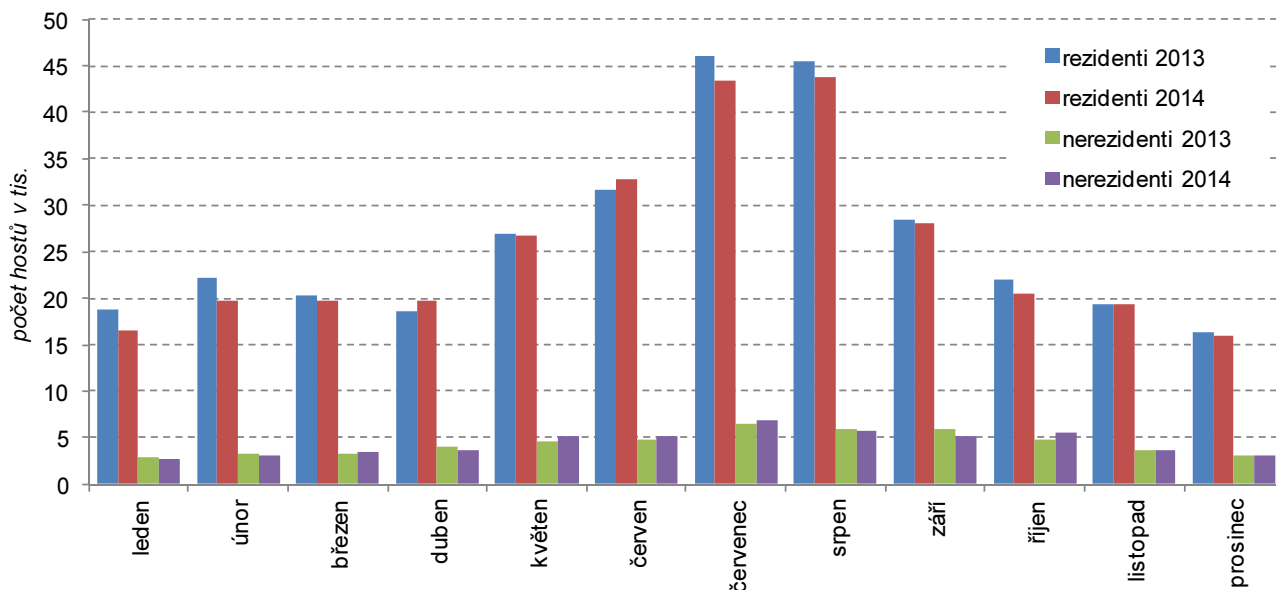
Počet dokončených bytů meziročně vzrostl v bytových domech, v domech rodinných poklesl

V roce 2014 došlo ve srovnání s rokem 2013 k mírnému poklesu počtu dokončených bytů (pokles o 2,4 %). Poklesl počet dokončených bytů v rodinných domech (snížení o 8,1 %), počet dokončených bytů v domech bytových se naopak zvýšil (nárůst o 40,0 %). Nejvíce bytů bylo v roce 2014 dokončeno v okrese Pardubice, a to jak v domech bytových, tak v domech rodinných. Za rok 2014 se v přepočtu na 1 000 obyvatel dokončilo nejvíce bytů v okrese Pardubice, nejméně pak v okrese Svitavy. Ze správních obvodů ORP se v roce 2014 v přepočtu na 1 000 obyvatel postavilo nejvíce bytů na Pardubicku, Holicku a Přeloučsku, nejméně na Svitavsku a Vysokomýtsku.

Graf 3.16 Dokončená výstavba bytů podle čtvrtletí v Pardubickém kraji



Graf 3.17 Hosté v hromadných ubytovacích zařízeních v Pardubickém kraji



Snížil se počet hromadných ubytovacích zařízení a vzrostl počet míst pro stanování

Ubytovací služby poskytl v roce 2014 v Pardubickém kraji 335 hromadných ubytovacích zařízení, jejich počet se proti roku 2013 snížil o 26 zařízení. Celková lůžková kapacita činila 20 363 lůžek, což představuje meziroční snížení o 1 479 lůžek. Míst pro stany a karavany bylo v kraji 1 812 a to představuje nárůst o 185 míst pro stanování proti roku 2013. Využití pokojů v hotelích a podobných hromadných ubytovacích zařízeních je v kraji s 29,2 % v republikovém srovnání čtvrté nejnižší. Průměrný počet přenocování hostů v ubytovacích zařízeních je v kraji shodný s republikovým průměrem (2,8 dne) a jistě nepřekvapí, že nejdéle se hosté zdrží v Karlovarském kraji (5,8 dne).

Počet tuzemských hostů v kraji poklesl, mírně se zvýšil počet hostů ze zahraničí

V roce 2014 se v hromadných ubytovacích zařízeních Pardubického kraje ubytovalo celkem 359 665 hostů, což představovalo 2,3 % z republikového úhrnu. Po přepočtu na 1 000 obyvatel měl kraj čtvrtý nejnižší podíl hostů v mezikrajském srovnání. Počet návštěvníků z České republiky (rezidenti) se snížil o 3,1 %, mírný nárůst byl zaznamenán u počtu hostů ze zahraničí (nerezidenti), a to o 0,3 %. Průměrná doba pobytu hostů v kraji byla 3,8 dne, což je hodnota shodná s republikovým průměrem.

Nejvíce hostů navštíví kraj v letních měsících

Nejvíce hostů navštíví hromadná ubytovací zařízení Pardubického kraje v letních měsících. V červenci a srpnu je to téměř 43,5 tisíce návštěvníků z České republiky a 6 tisíc hostů ze zahraničí. Návštěvnost hostů z České republiky v letních měsících meziročně poklesla, u hostů ze zahraničí došlo k mírnému nárůstu.

Pardubický kraj nejčastěji navštěvují hosté z Německa

Ze zahraničních návštěvníků využívají hromadná ubytovací zařízení v kraji nejčastěji hosté z Německa (23,0 % z celkového počtu zahraničních hostů), Slovenska (20,3 %) a Polska (11,9 %). Návštěvnost hostů ze zahraničí je dlouhodobě zvýšená i na podzim, což souvisí s konáním významných sportovních akcí, jako jsou dostihové závody Velká Pardubická steeplechase nebo závody motocyklů na ploché dráze Zlatá přilba města Pardubic.

Poznámka

Na základě výsledků projektu Ministerstva pro místní rozvoj "Zkvalitnění informací o vybraných sektorech cestovního ruchu" došlo k revizi dat o kapacitách a návštěvnosti za roky 2012 a 2013. Z toho důvodu nejsou revidované údaje srovnatelné s daty za předchozí roky.