

## 1. Zaměstnanost podle VŠPS

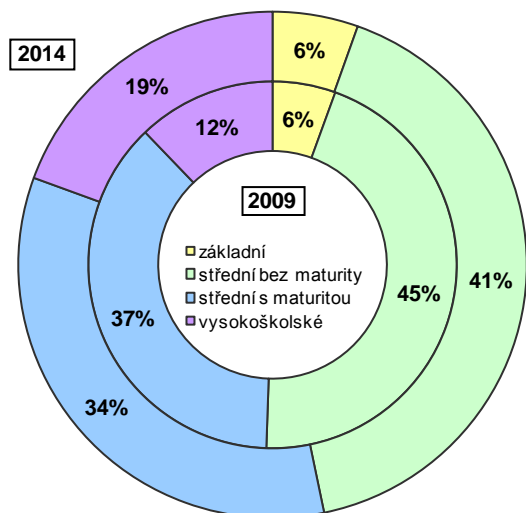
**Velikost pracovní síly se podle výsledků VŠPS snížila, přibýlo zaměstnaných...**

V Olomouckém kraji žilo v roce 2014 necelých 541,2 tis. obyvatel ve věku 15 a více let. Meziročně jejich počet poklesl o 0,3 %. Podle výsledků Výběrového šetření pracovních sil (VŠPS) se velikost pracovní síly v meziročním pohledu snížila na 305,9 tis. obyvatel, skupina ekonomicky neaktivních klesla na 235,3 tis. obyvatel. Z celkového objemu pracovní síly bylo v národním hospodářství zaměstnáno 282,3 tis. osob, tj. o 1,5 % více než před rokem.

**Mezi zaměstnanými dominovali středoškoláci, ubylo osob vyššího věku a nižšího vzdělání...**

Po propadu zaměstnanosti v roce 2013 se situace v roce 2014 stabilizovala. Meziročně vyššího počtu zaměstnaných bylo vykázáno především u osob ve věku 15-29 let (o 6,9 %) a u vysokoškoláků (o 15,2 %). V Olomouckém kraji bylo zaměstnáno 47,5 tis. osob ve věku 15-29 let, 118,7 tis. osob ve věku 30-44 let, 103,4 tis. osob ve věku 45-59 let a 12,7 tis. osob ve věku 60 a více let. Podle vzdělanostní struktury bylo v kraji zaměstnáno 11,9 tis. osob se základním vzděláním, 113,7 tis. osob se středním vzděláním bez maturity, 98,5 tis. osob se středním vzděláním s maturitou a 58,1 tis. osob s vysokoškolským vzděláním. Oproti roku 2010 je mezi zaměstnanými zřejmý vysoký nárůst vysokoškoláků (o 40,6 %).

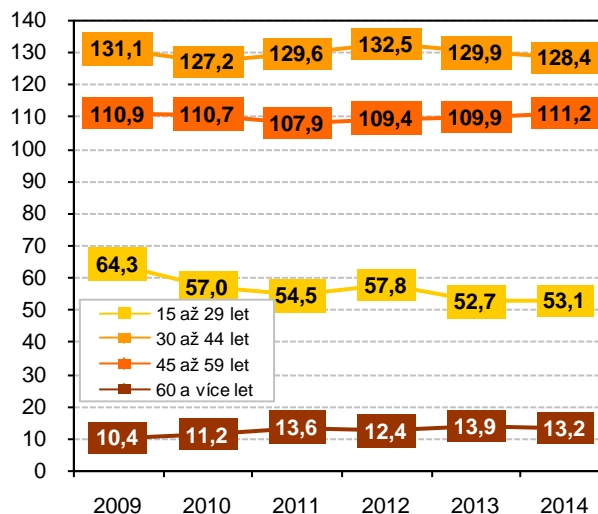
Graf: Pracovní síla Olomouckého kraje podle vzdělání populace v letech 2009 a 2014



**Více než polovina zaměstnaných pracovala ve službách...**

Podle klasifikace CZ-NACE se struktura zaměstnaných opět částečně změnila. Ze všech 282,3 tis. zaměstnaných pracovalo nejvíce osob v odvětví zpracovatelského průmyslu (92,7 tis.). Jeho dominantní postavení se v meziročním pohledu ještě zvýraznilo. Mezi dalšími rozšířenými odvětvími zůstal velkoobchod, maloobchod a opravy motorových vozidel (27,1 tis.) a stavebnictví (23,7 tis.). Meziročně méně osob bylo zaměstnáno ve veřejné správě a obraně a povinném sociálním zabezpečení (22,7 tis.). Podíl zaměstnaných klesl v primárním sektoru na 3,2 % a v terciárním sektoru na 52,5 %. Sekundární sektor zaměstnával 44,3 % ze všech zaměstnaných, což bylo o 3,7 p. b. více než před rokem.

Graf: Pracovní síla Olomouckého kraje podle věku populace v letech 2009 až 2014 (v tis.)



### **Ženy nejčastěji zaměstnány ve službách a prodeji, muži jako řemeslníci a opraváři...**

Podle klasifikace zaměstnání bylo nejvíce osob zařazeno mezi řemeslníky a opraváře (20,3 %), pracovníky ve službách a prodeji (15,5 %) a technické a odborné pracovníky (14,7 %). Mezi ženami převládaly pracovníce ve službách a prodeji (23,0 %), specialistky (18,1 %) a úřednice (15,7 %). U mužů převažovali řemeslníci a opraváři (31,6 %), obsluha strojů, zařízení a montéři (17,1 %) a techničtí a odborní pracovníci (14,7 %). Podle postavení osob v zaměstnání se meziročně zvýšil počet i podíl zaměstnanců (243,0 tis. osob, tj. 86,1 %) na úkor osob pracujících na vlastní účet (28,2 tis., tj. 10,0 %).

### **Nejnižší míra ekonomické aktivity v ČR...**

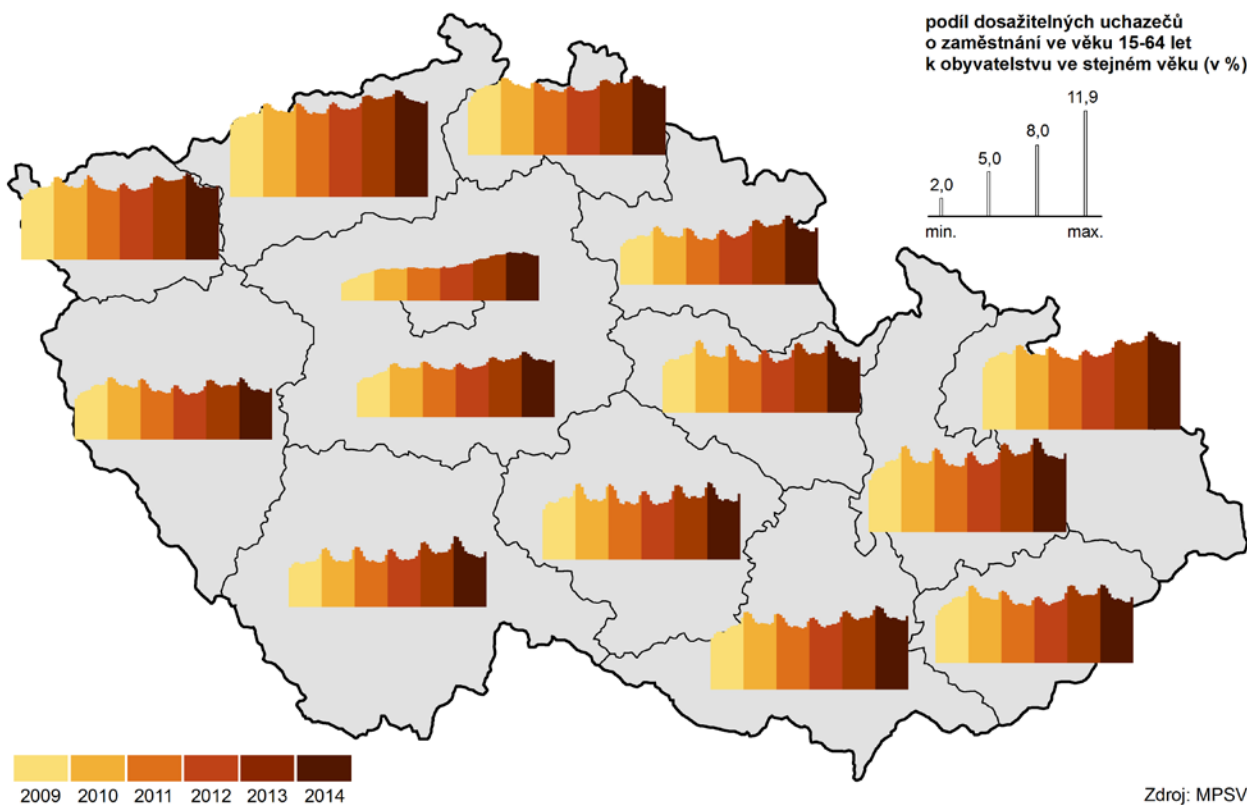
Krajská hodnota míry ekonomické aktivity, která je vyjádřena jako podíl počtu ekonomicky aktivních (tj. zaměstnaných a nezaměstnaných) na počtu všech osob starších 15 let, činila v loňském roce 56,5 %. I přes mírný meziroční růst zůstala nejnižší v ČR a v porovnání s celorepublikovým průměrem zaostala o 2,8 p. b. V meziročním pohledu míra ekonomické aktivity u mužů stagnovala (65,4 %), u žen mírně vzrostla (48,2 %). Obecná roční míra nezaměstnanosti se v Olomouckém kraji dočkala žádoucího meziročního snížení, a to o 1,5 p. b. na 7,7 %. U mužů klesla na 6,5 %, u žen na 9,3 %.

## **2. Nezaměstnanost podle MPSV**

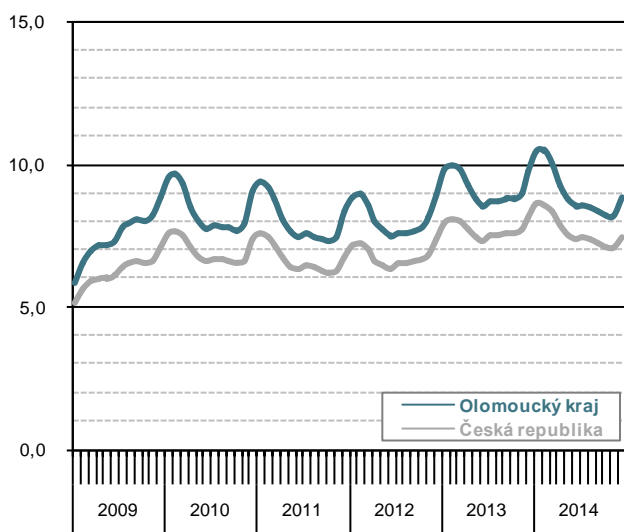
### **V kraji třetí nejvyšší podíl nezaměstnaných v ČR...**

Podíl nezaměstnaných osob, který sleduje Ministerstvo práce a sociálních věcí ČR (MPSV), vykázal v loňském roce obvyklý sezónní průběh. V porovnání s rokem 2013 se hladina nezaměstnanosti snížila v průměru o 0,2 p. b. K 31. 12. 2014 činil podíl nezaměstnaných osob v Olomouckém kraji 8,8 % s tím, že u mužů (9,0 %) byl vyšší než u žen (8,6 %).

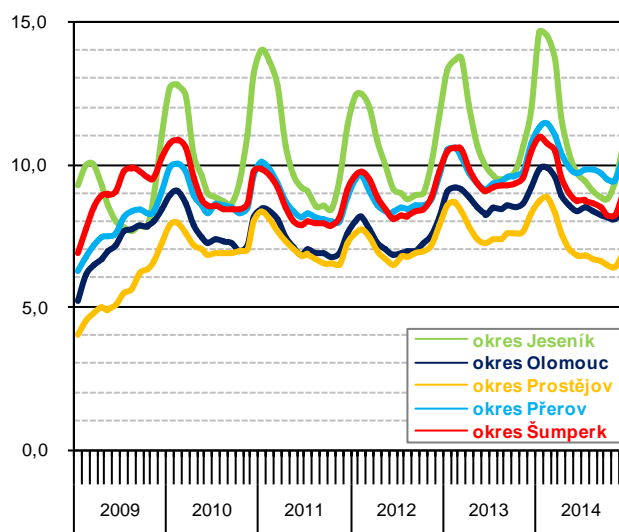
**Nezaměstnanost v krajích v letech 2009 až 2014  
(stav ke konci jednotlivých měsíců)**



Graf: Podíl nezaměstnaných osob v Olomouckém kraji a České republice v letech 2009 až 2014 (v %)



Graf: Podíl nezaměstnaných osob v okresech Olomouckého kraje v letech 2009 až 2014 (v %)



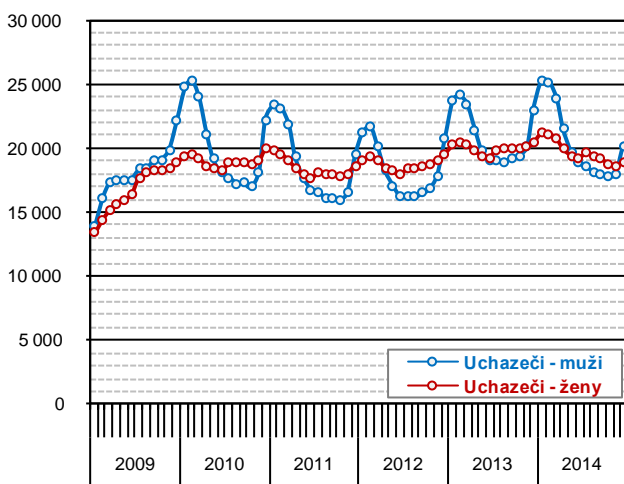
**Na Prostějovsku vyšší podíl nezaměstnaných žen než mužů...**

Úřady práce v Olomouckém kraji evidovaly k 31. 12. 2014 celkem 39,0 tis. neumístěných uchazečů o nové zaměstnání. Z tohoto počtu bylo 18,8 tis. žen (48,3 %). Nadpoloviční zastoupení žen mezi nezaměstnanými vykázal v kraji pouze okres Prostějov (53,5 %, tj. 7. nejvyšší podíl mezi okresy ČR). Nejnižší podíl nezaměstnaných žen v kraji charakterizoval okres Jeseník (45,6 %). Z celkového počtu uchazečů bylo 2,1 tis. absolventů a mladistvých (5,4 %) a 3,9 tis. osob se zdravotním postižením (9,9 %). K 31. 12. 2014 bylo v Olomouckém kraji evidováno 37,5 tis. dosažitelných uchazečů, tj. 7,1 % z celé ČR.

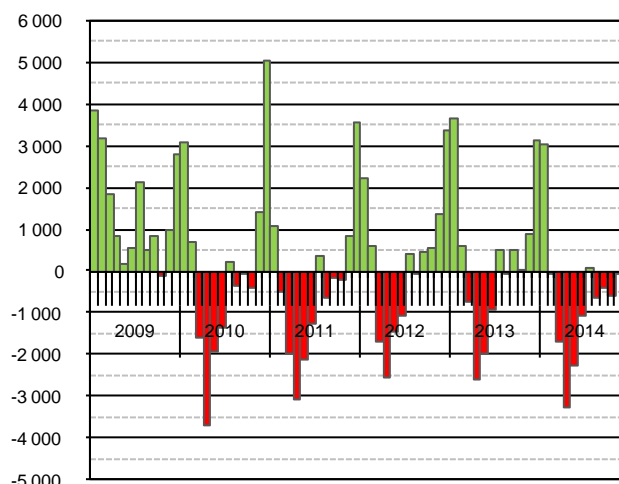
**Pětina uchazečů v kraji pobírala podporu v nezaměstnanosti...**

Nárok na podporu v nezaměstnanosti příslušel v Olomouckém kraji 8,1 tis. uchazečů. Podíl žen mezi těmito uchazeči činil 44,9 %, podíl absolventů a mladistvých 0,9 % a podíl osob se zdravotním postižením 7,5 %. Přesně 8 108 uchazečů pobíralo měsíční podporu v nezaměstnanosti, jejíž průměrná hodnota činila 5 732 Kč. V porovnání s ostatními kraji byla pátá nejnižší se ztrátou 307 Kč na průměr za ČR. Čtvrtina uchazečů s nárokem na podporu pobírala měsíční dávku 2,5-3,5 tis. Kč.

Graf: Počet nezaměstnaných mužů a žen v Olomouckém kraji v letech 2009 až 2014



Graf: Meziměsíční změna počtu registrovaných uchazečů v Olomouckém kraji v letech 2009 až 2014



***Téměř dvě třetiny uchazečů byly evidovány déle než 5 měsíců...***

Z detailní struktury registrovaných uchazečů vyplývá, že 25,1 tis. osob (tj. 64,3 %) bylo na úřadech práce evidováno déle než 5 měsíců. Jestliže 25,2 % uchazečů bylo registrováno do 3 měsíců, 28,3 % uchazečů bylo dlouhodobě nezaměstnáno s délkou evidence nad 2 roky. Průměrná délka evidence průběžně vedeného uchazeče činila 651 dní a byla o 12 dní delší než hodnota národního průměru.

***V kraji třetí nejvyšší průměrný věk uchazeče v ČR...***

Pro Olomoucký kraj bylo k 31. 12. 2014 charakteristické nižší zastoupení uchazečů ve věku do 29 let (24,7 %), které bylo třetí nejnižší mezi všemi kraji. Zvýšený podíl byl zaznamenán u věkových skupin 40-49 let i 50-59 let, což se promítlo do vyššího průměrného věku uchazeče v Olomouckém kraji (41,0 let). Základní vzdělání mělo v kraji 10,0 tis. registrovaných uchazečů (tj. 25,7 %), přičemž jejich podíl byl nižší než v celé ČR (27,1 %). Střední odborné vzdělání s výučním listem charakterizovalo 15,8 tis. uchazečů (tj. 40,6 %) a úplné střední s maturitou 5,9 tis. uchazečů (tj. 15,1 %). Akademický či vědecký titul mělo 2,2 tis. registrovaných uchazečů (tj. 5,7 %).

***Volných pracovních míst meziročně výrazně přibylo...***

Nabídka volných pracovních míst, vedená úřady práce Olomouckého kraje, obsahovala k 31. 12. 2014 celkem 2 814 míst. Zatímco meziměsíčně došlo k poklesu o 1,1 %, meziroční nárůst činil významných 155,1 %. Z celkového počtu míst bylo 551 určeno pro absolventy a mladistvé a 202 pro osoby se zdravotním postižením. Na jedno volné pracovní místo (VPM) se v Olomouckém kraji hlásilo 13,3 dosažitelných uchazečů. Oproti prosinci 2013 se situace výrazně zlepšila ve všech okresech kraje. V okrese Jeseník bylo nově evidováno 32,4 dosažitelných uchazečů na 1 VPM, v okrese Olomouc 16,6, v okrese Šumperk 12,7, v okrese Přerov 11,1 a v okrese Prostějov 9,2. Celorepublikový průměr představoval 9,0 dosažitelných uchazečů na jedno volné pracovní místo.

### **3. Pracovní neschopnost**

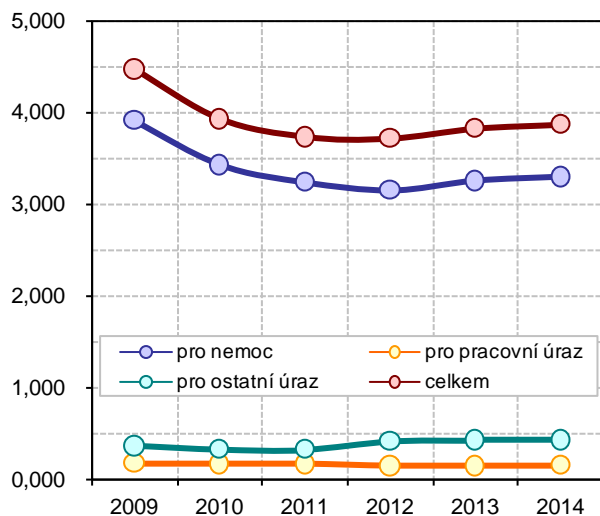
***Hlavní příčinou pracovní neschopnosti zůstala nemoc...***

V Olomouckém kraji bylo v roce 2014 evidováno 223,8 tis. nemocensky pojištěných osob. Díky meziročnímu růstu o 1,4 % se jednalo o nejvyšší hodnotu od roku 2009. Z celkového počtu pojištěnců bylo 49,1 % žen. Nově bylo v uplynulém roce hlášeno 58,4 tis. případů dočasné pracovní neschopnosti. Nejčastější příčinou byla nemoc (50,2 tis. případů, tj. 86,0 % z celku). Pro pracovní úraz bylo hlášeno 2,1 tis. případů (tj. 3,7 %) a pro ostatní úraz zbývajících 6,1 tis. případů (10,4 %). Celkový počet nově hlášených případů dočasné pracovní neschopnosti se meziročně snížil o 3,1 %.

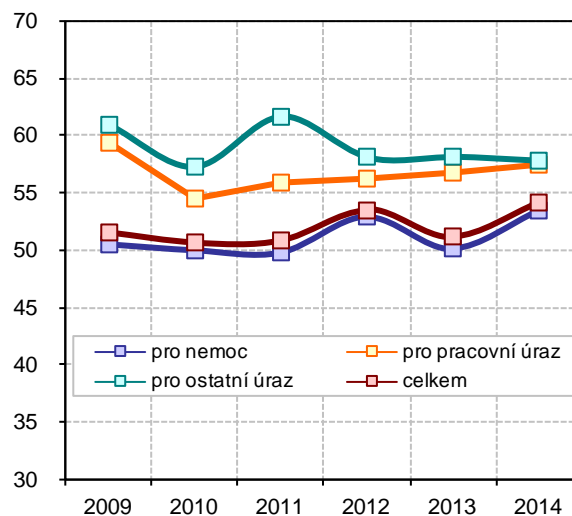
***V okresech Jeseník a Olomouc nejnižší nemocnost v ČR...***

V přepočtu na 100 pojištěnců zaznamenal Olomoucký kraj druhý nejnižší počet nově hlášených případů dočasné pracovní neschopnosti v ČR (26,1). U mužů (26,3) byl vykázan vyšší průměr než u žen (25,9). U obou pohlaví byly hodnoty nižší než v případě národního průměru. Počet nově hlášených případů pracovní neschopnosti pro nemoc byl v přepočtu na 100 pojištěnců v kraji nejnižší v ČR (22,5). Hlavním důvodem byla nízká nemocnost. V rámci kraje dosáhly mimořádných výsledků především okresy Jeseník a Olomouc, které byly charakterizovány nejnižší nemocností mezi všemi okresy v České republice. Pod celostátním průměrem (25,7) se v loňském roce umístily čtyři z pěti okresů Olomouckého kraje (kromě okresu Šumperk).

Graf: Průměrné procento pracovní neschopnosti v Olomouckém kraji v letech 2009 až 2014 (v %)



Graf: Průměrná doba trvání 1 případu pracovní neschopnosti v Olomouckém kraji v letech 2009 až 2014 (v kalendářních dnech)



**V kraji druhé nejdelší případy pracovní neschopnosti...**

Celkový počet kalendářních dnů dočasné pracovní neschopnosti činil 3 160,2 tis., z důvodu nemoci 2 687,7 tis. (tj. 85,0 % z celku). Na jeden nově hlášený případ připadalo 54,1 kalendářních dnů pracovní neschopnosti, což o 8,3 dne převýšilo celostátní průměr. Po Zlínském kraji se jednalo o druhou nejvyšší hodnotu v ČR. V rámci kraje zaznamenal nejnižší hodnoty okres Jeseník (48,9), nejvyšší hodnota náležela okresu Šumperk (62,3). Okres Šumperk tímto zaznamenal nejdelší případy pracovní neschopnosti v zemi. Průměrná krajská doba trvání jednoho případu pracovní neschopnosti činila 53,5 kalendářních dnů v případě nemoci, 57,5 kalendářních dnů v případě pracovního úrazu a 57,8 kalendářních dnů v případě ostatních úrazů. Všechny tři hodnoty se pohybovaly nad zjištěným průměrem České republiky.

**V pracovní neschopnosti bylo denně v průměru 8,7 tis. osob...**

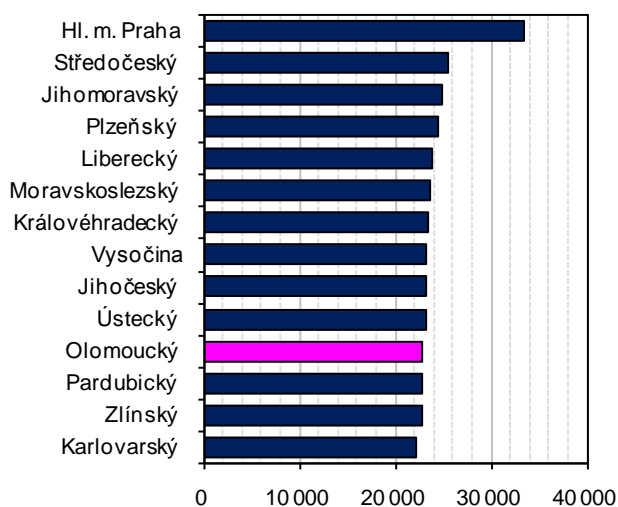
Průměrné procento dočasné pracovní neschopnosti, podíl kalendářních dnů dočasné pracovní neschopnosti na počtu všech kalendářních dnů osob nemocensky pojištěných, se v Olomouckém kraji zvýšilo na 3,869 %. I přes meziroční zvýšení se jednalo o čtvrtou nejnižší hodnotu za posledních 25 let. Průměrný denní stav práce neschopných činil v kraji v loňském roce 8 657 osob (z toho 51,2 % žen), což odpovídalo šesté nejnižší hodnotě od roku 1991.

## 4. Průměrné mzdy

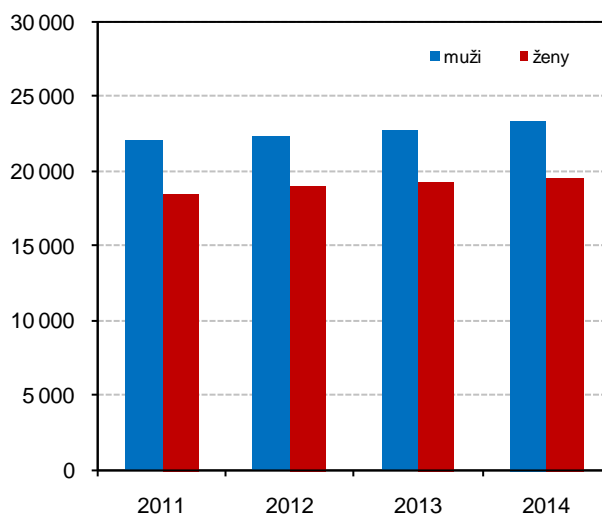
**Medián hrubé mzdy v kraji dosáhl 95,0 % průměru ČR...**

Podle loňských výsledků strukturální statistiky mezd činila průměrná hrubá měsíční mzda zaměstnanců Olomouckého kraje 24 175 Kč. Od roku 2011 výsledky výběrově pokrývají celou zaměstnaneckou populaci. Z pohledu struktury průměrné hrubé měsíční mzdy tvořila základní složka 68,8 %, prémie a odměny 13,2 % a náhrady mzdy 10,9 %. K věrohodnějšímu posouzení mzdové úrovně slouží medián neboli střední hodnota. Medián hrubé měsíční mzdy zaměstnanců v kraji činil v uplynulém roce 21 919 Kč. V případě mužů dosáhl mzdový medián hladiny 23 374 Kč, v případě žen 19 615 Kč. Zatímco muži v Olomouckém kraji měli vyšší mzdový medián než muži v kraji Pardubickém, Jihočeském a Karlovarském, medián mezd žen v Olomouckém kraji převyšoval medián mezd v kraji Pardubickém, Jihočeském, Ústeckém, Vysočina, Karlovarském a Zlínském.

Graf: Průměrná hrubá měsíční mzda zaměstnance podle místa pracoviště v roce 2014 (v Kč)



Graf: Medián mezd podle pohlaví v Olomouckém kraji v roce 2014 (v Kč)



**Mzdy ve většině hlavních tříd pod republikovým průměrem...**

Placený čas představoval 174,0 hod. za měsíc a v případě mužů (175,4) byl o 3,1 hodiny vyšší než v případě žen (172,3). Podle klasifikace CZ-ISCO dosahoval krajský mzdový průměr u řídicích pracovníků 48 448 Kč, u specialistů 32 811 Kč a u technických a odborných pracovníků 26 410 Kč. Úředníci pobírali v průměru 20 922 Kč, pracovníci ve službách a prodeji 17 437 Kč, řemeslníci a opraváři 21 813 Kč, obsluha strojů a zařízení, montéři 21 013 Kč a pomocní a nekvalifikovaní pracovníci 14 620 Kč. S výjimkou zjištěných mezd ve službách a prodeji byly průměrné mzdy v kraji nižší než odpovídající hodnoty republikového průměru.

**Podle podnikového výkaznictví ČSÚ vzrostly reálné mzdy v kraji o 2,4 %...**

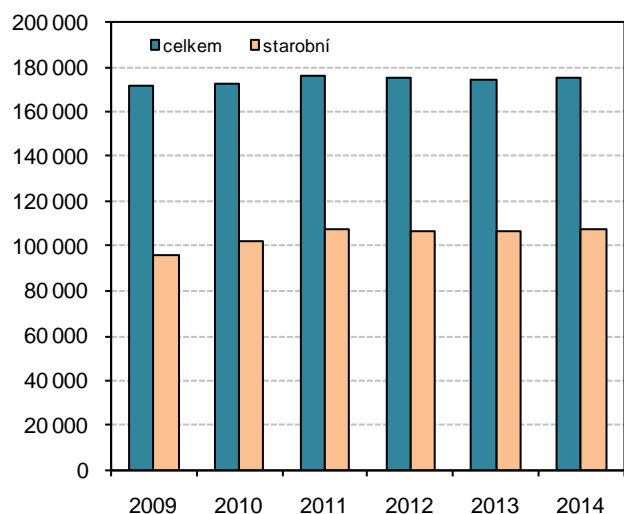
Strukturální šetření mezd je nutné odlišit od ostatních mzdových zjišťování. Hlavní rozdíl spočívá v tom, že jsou sledovány mzdy jednotlivých zaměstnanců, nikoliv celkové objemy mzdových prostředků na úrovni podniků či organizací. Podrobně jsou zjišťovány všechny složky hrubého výdělku a také důležité personální identifikace (např. pohlaví, vzdělání nebo věk). Díky zcela odlišné metodice však nemůže průměrná mzda ze strukturálního šetření korespondovat s průměrnou mzdou zjišťovanou z podnikového výkaznictví ČSÚ. Z tohoto datového zdroje vyplývá, že průměrná hrubá měsíční mzda zaměstnanců s místem pracoviště v Olomouckém kraji se v loňském roce nominálně zvýšila o 2,8 % na 22 856 Kč. Reálná mzda v kraji vzrostla díky nízké inflaci o 2,4 %. V mezikrajském srovnání se Olomoucký kraj podle výše průměrné mzdy umístil na 11. místě před krajem Pardubickým, Zlínským a Karlovarským. Nejvyšší průměrné mzdy byly vypláceny v hl. m. Praze (33 347 Kč). Na celorepublikový průměr 25 686 Kč nedosáhlo 13 ze 14 krajů ČR.

## 5. Sociální zabezpečení

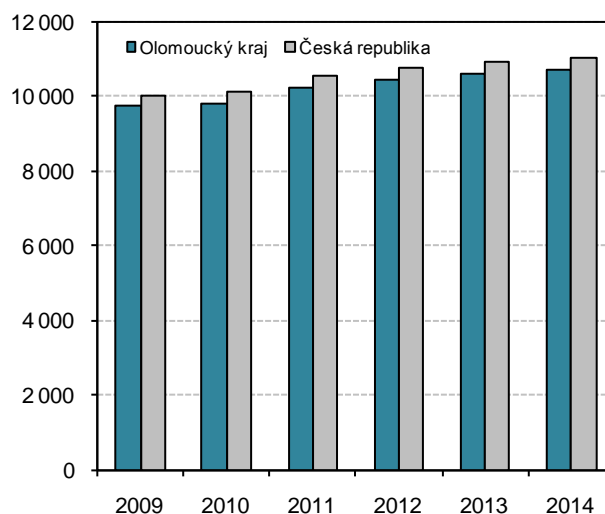
**Starobní důchod pobíralo 107,7 tis. osob, tj. 16,9 % krajské populace...**

V Olomouckém kraji žilo v prosinci loňského roku 175,1 tis. příjemců důchodů, což představovalo 27,5 % krajské populace. Oproti předchozímu roku 2013 se počet příjemců rozšířil o 527 osob, tj. o 0,3 %. Z celkového počtu všech příjemců pobírala největší část důchod starobní (61,5 %), dále důchod vdovský vč. kombinovaného (20,3 %), invalidní (12,9 %), vdovecký vč. kombinovaného (3,5 %) a sirotčí (1,7 %). Z důvodu invalidity 1. stupně pobíralo důchod 5,2 % příjemců, z důvodu invalidity 2. stupně 1,7 % příjemců a z důvodu invalidity 3. stupně 6,0 % příjemců.

Graf: Počet příjemců důchodů v Olomouckém kraji v letech 2009 až 2014



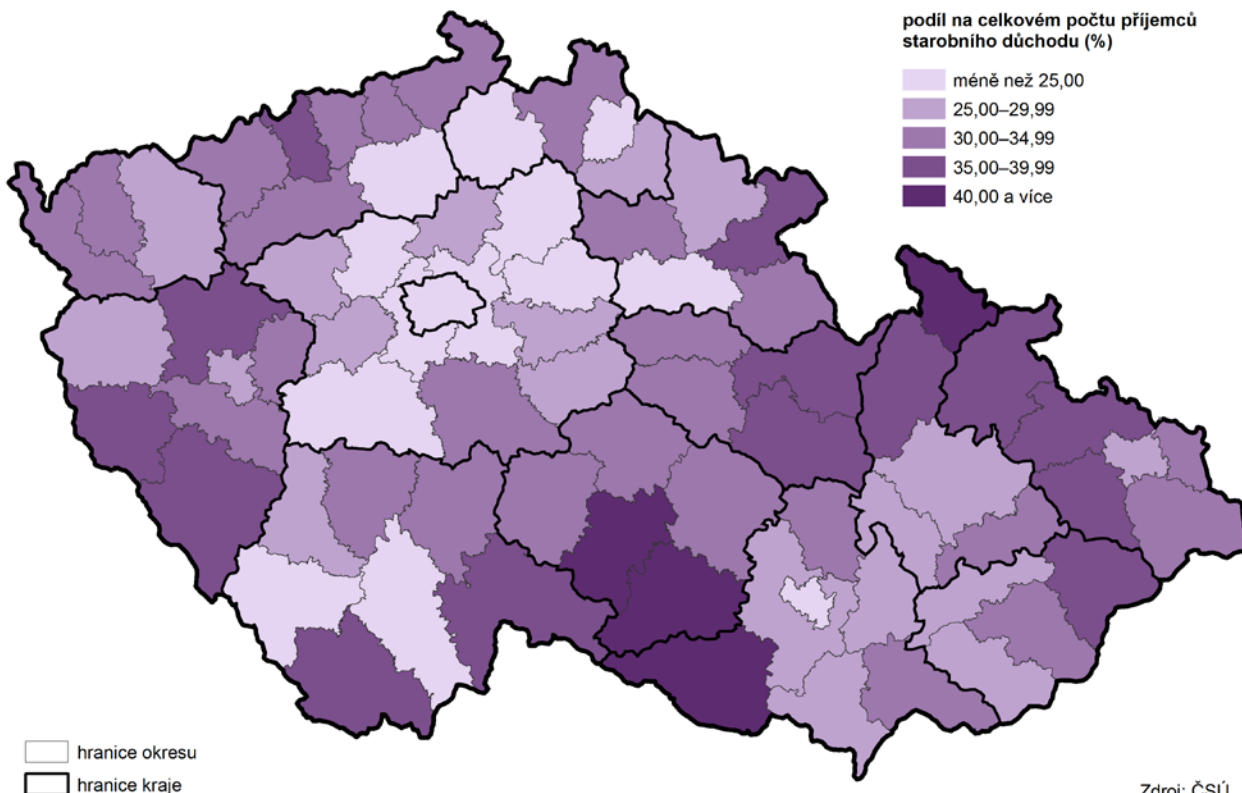
Graf: Průměrný starobní důchod v Olomouckém kraji a České republice v letech 2009 až 2014 (v Kč)



**Průměrný starobní důchod činil 10 736 Kč...**

Přesně 107 731 osob (meziročně o 0,9 % více) pobíralo starobní důchod v průměrné výši 10 736 Kč. To bylo o stokrát více než před rokem. Téměř třetina starobních důchodců zvolila předčasný odchod do důchodu. Celkem 49,4 tis. mužů pobíralo starobní důchod v průměrné výši 11 831 Kč, u 58,4 tis. žen činil průměr 9 811 Kč. V roce 2014 dosahoval průměrný starobní důchod 49,0 % mzdového mediánu, v roce 2009 byl v úrovni 45,9 %. Průměrné starobní důchody tak v letech 2009-2014 rostly trojnásobnou rychlostí než mediány mezd. Průměrně nejvyšší starobní důchody náležely mužům v okrese Olomouc (11 981 Kč), naopak nejnižší příslušely ženám v okrese Jeseník (9 430 Kč).

**Příjemci předčasných starobních důchodů (bez souběhu) v okresech v prosinci 2014**



Zdroj: ČSÚ

### **Průměrný vdovský důchod činil 11 075 Kč...**

Průměrný starobní důchod v České republice měl na konci loňského roku hodnotu 11 075 Kč, což odpovídalo meziročnímu zvýšení o 1,0 %. Vdovský důchod, který v prosinci 2014 pobíralo 35,6 tis. žen Olomouckého kraje, činil v průměru 11 491 Kč. Průměrná hodnota invalidního důchodu činila 5 892 Kč (u 1. stupně), 6 581 Kč (u 2. stupně) a 10 035 Kč (u 3. stupně). Vdovecký důchod dosahoval průměru 12 659 Kč a sirotčí důchod 5 643 Kč.

## **6. Vzdělávání**

### **Vysoký počet dětí v mateřských školách, rostoucí počet žáků na základních školách...**

V uplynulém školním roce 2014/15 bylo v Olomouckém kraji situováno 376 mateřských, 297 základních a 94 středních škol (z toho 20 gymnázií). Na území kraje se současně nacházela 1 konzervatoř, 27 základních uměleckých škol, 8 vyšších odborných škol a 3 školy vysoké. Mateřské školy v kraji navštěvovalo 23,3 tis. dětí, což byl druhý nejvyšší počet za posledních 19 let. Na jednu třídu připadalo v průměru 23,1 dítěte. Do základních škol chodilo 51,5 tis. žáků. Po mnohaletém klesání počtu žáků v základních školách se ve školním roce 2010/11 situace otočila a jejich počty již čtvrtým rokem rostou. Jednu třídu navštěvovalo v průměru 19,1 žáka.

### **Na vysokých školách studovalo 22,5 tis. osob...**

Ve středních školách (bez konzervatoře) bylo zřízeno 1 186 tříd denního studia, ve kterých studovalo 27,0 tis. žáků. Na jednu třídu připadalo v průměru 22,8 žáků, tedy nejméně za posledních 12 let. Základní umělecké školy navštěvovalo 14,1 tis. žáků, vyšší odborné školy, stejně jako v předchozím roce, 1,1 tis. studentů v denním studiu. Vysokoškolské studium se týkalo 22,5 tis. osob, z toho 21,5 tis. studentů navštěvovalo jednu z osmi fakult Univerzity Palackého v Olomouci. Počet absolventů s českým státním občanstvím klesl na 4 960 osob, což odpovídalo čtyřletému minimu.

## **7. Kriminalita a nehody**

### **Nejvyšší koncentrace trestných činů byla na Jesenicku a Olomoucku...**

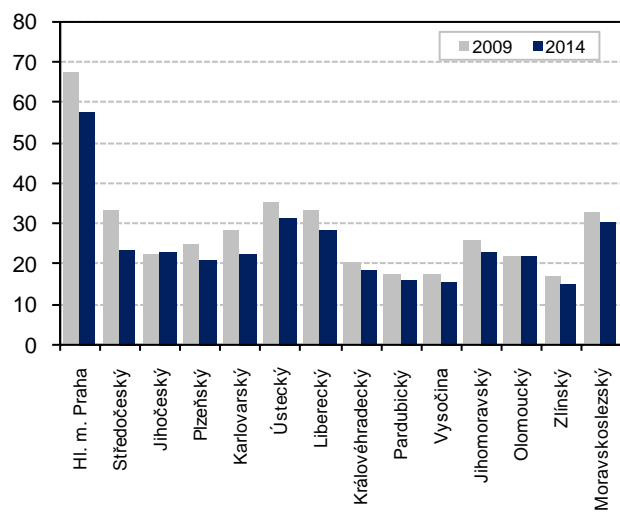
V roce 2014 bylo na území Olomouckého kraje zjištěno 14,1 tis. trestných činů. V souvislosti s relativně příznivým výsledkem celkové kriminality zůstal pod svým dlouhodobým průměrem také počet zjištěných trestných činů v přepočtu na 1 000 obyvatel středního stavu (22,1). V porovnání s Českou republikou je kriminalita v Olomouckém kraji dlouhodobě nižší, v roce 2014 byla v mezikrajském srovnání šestá nejnižší. Relativně nejvíce zjištěných trestných činů bylo v rámci kraje spácháno v okresech Jeseník (26,7) a Olomouc (26,0). Na opačném pólu se umístily okresy Prostějov (19,8), Šumperk (18,9) a Přerov (18,7). Ze všech zjištěných trestných činů bylo 72,0 % klasifikováno jako kriminalita obecná a 12,2 % jako kriminalita hospodářská.

### **Nejvyšší nehodovost za posledních 6 let...**

Policii ČR bylo v roce 2014 hlášeno 4 450 dopravních nehod, tj. o 0,4 % více než v roce předchozím. Na 1 000 obyvatel středního stavu připadalo 7,0 dopravních nehod, což bylo pod celorepublikovým průměrem (8,2). Ke zranění nebo usmrcení došlo u 1 230 dopravních nehod. Jejich počet se meziročně snížil o 4,9 %. O život u dopravních nehod přišlo 28 osob, dalších 152 osob bylo zraněno těžce. V případě usmrcení se jednalo o druhý nejnižší počet za posledních 19 let, v případě těžce raněných o vůbec nejnižší počet za sledované roky. Věcná škoda při loňských dopravních nehodách dosáhla 205,5 mil. Kč. Zatímco počet dopravních nehod se meziročně zvýšil, celková věcná škoda klesla na historické minimum.



Graf: Zjištěné trestné činy na 1 000 obyvatel středního stavu v letech 2009 a 2014



Graf: Dopravní nehody na 1 000 obyvatel středního stavu v letech 2009 a 2014

