

3. Ekonomický vývoj

3.1 Makroekonomika

V prosinci 2014 došlo k revizi regionálních makroekonomických dat

Český statistický úřad zveřejnil 15. prosince 2014 revizi regionálních účtů, která navázala na mimořádnou revizi národních účtů publikovanou v říjnu 2014. Tato revize údajů v časové řadě 1995 až 2012 souvisela s přechodem na revidovaný evropský standard národních účtů ESA 2010¹ a vedle metodických změn došlo k některým změnám ve zdrojích údajů a k úpravě metod propočtů vedoucí k větší harmonizaci postupů výpočtu mezi zeměmi EU. Metodické změny se promítaly v celém systému národních účtů a ovlivnily proto v určité míře strukturu i objem všech ukazatelů regionálních účtů. Dopady změn na trendy vývoje byly poměrně nevýrazné, protože ke klíčovým metodickým úpravám docházelo v celé časové řadě.

Současně se zveřejněním revidovaných údajů byly publikovány předběžné údaje za rok 2013.

3.1.1 Regionální hrubý domácí produkt (HDP)

Za období 1995 až 2012 byl HDP kraje o téměř 5 % vyšší

Vzhledem k metodickým změnám, které souvisely s revizí národních účtů, měla na strukturu regionálního hrubého domácího produktu nejvýraznější vliv kapitalizace výzkumu a vývoje. Regionální hrubý domácí produkt se v absolutní výši v běžných cenách zvýšil v průměru v období let 1995–2012 u jednotlivých krajů v rozmezí od 2,5 % (shodně kraj Zlínský a Kraj Vysočina) do 7,3 % (Středočeský kraj). Více než 5% průměrné přírůstky hrubého domácího produktu v uvedeném období zaznamenal také kraj Plzeňský (5,3 %) a Hlavní město Praha (5,1 %). Průměr za Liberecký kraj dosáhl 4,9 %, což je 4. nejvyšší hodnota.

Dynamika růstu HDP od roku 2010 klesala, v roce 2013 zaznamenán meziroční pokles

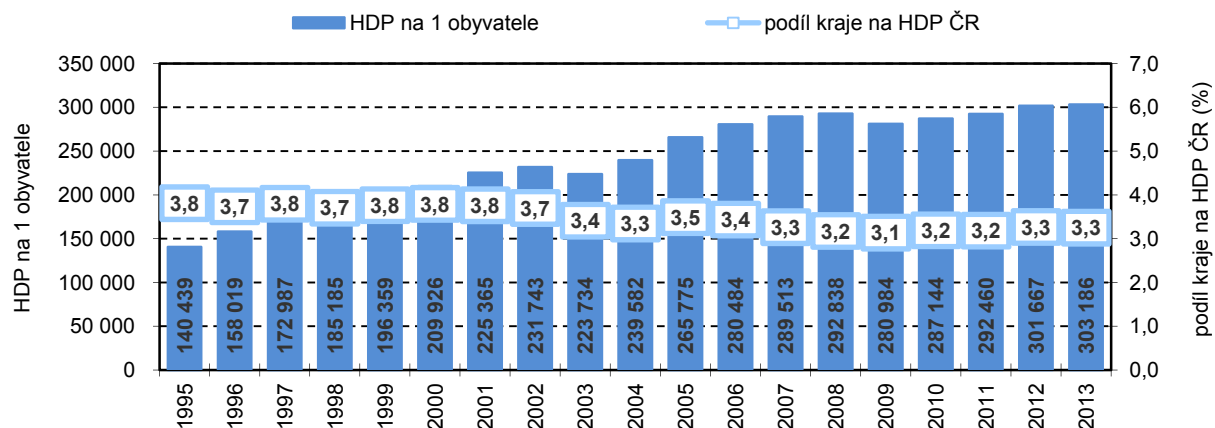
Hrubý domácí produkt představuje na regionální úrovni základní ukazatel produkce lokální ekonomiky (ukazatel výroby). Od roku 2010 se meziroční přírůstky hrubého domácího produktu ve stálých cenách (reálný růst či pokles) v Libereckém kraji postupně snižují (nárůst o 4,7 % v roce 2010, nárůst o 2,8 % v roce 2011 a nárůst o 0,9 % v roce 2012) a v roce 2013 dokonce došlo k meziročnímu poklesu (o 1,8 %).

Každoroční růst HDP v posledních čtyřech letech vykázal pouze Jihomoravský kraj

Meziroční zvýšení hrubého domácího produktu ve stálých cenách bylo v roce 2013 zaznamenáno pouze ve 4 krajích, tj. v Plzeňském (o 2,0 %), Jihomoravském (o 1,7 %), v Hlavním městě Praze (o 1,2 %) a v Karlovarském kraji (o 0,7 %). Pokud jde o „krizový rok“, tj. rok 2009, je patrné, že meziroční pokles hrubého domácího produktu vykázaly všechny kraje, nejvýraznější pak Moravskoslezský kraj (-7,6 %). Jednoznačně pozitivní vývoj v následujících čtyřech letech zaregistroval pouze Jihomoravský kraj, naopak Ústecký kraj byl jediným regionem, ve kterém byl evidován konstantní meziroční pokles.

¹ Podrobné informace a popisy změn provedených v revizi jsou součástí internetové prezentace ročních národních účtů, viz: http://www.czso.cz/csu/redakce.nsf/i/hdp_narodni_ucty.

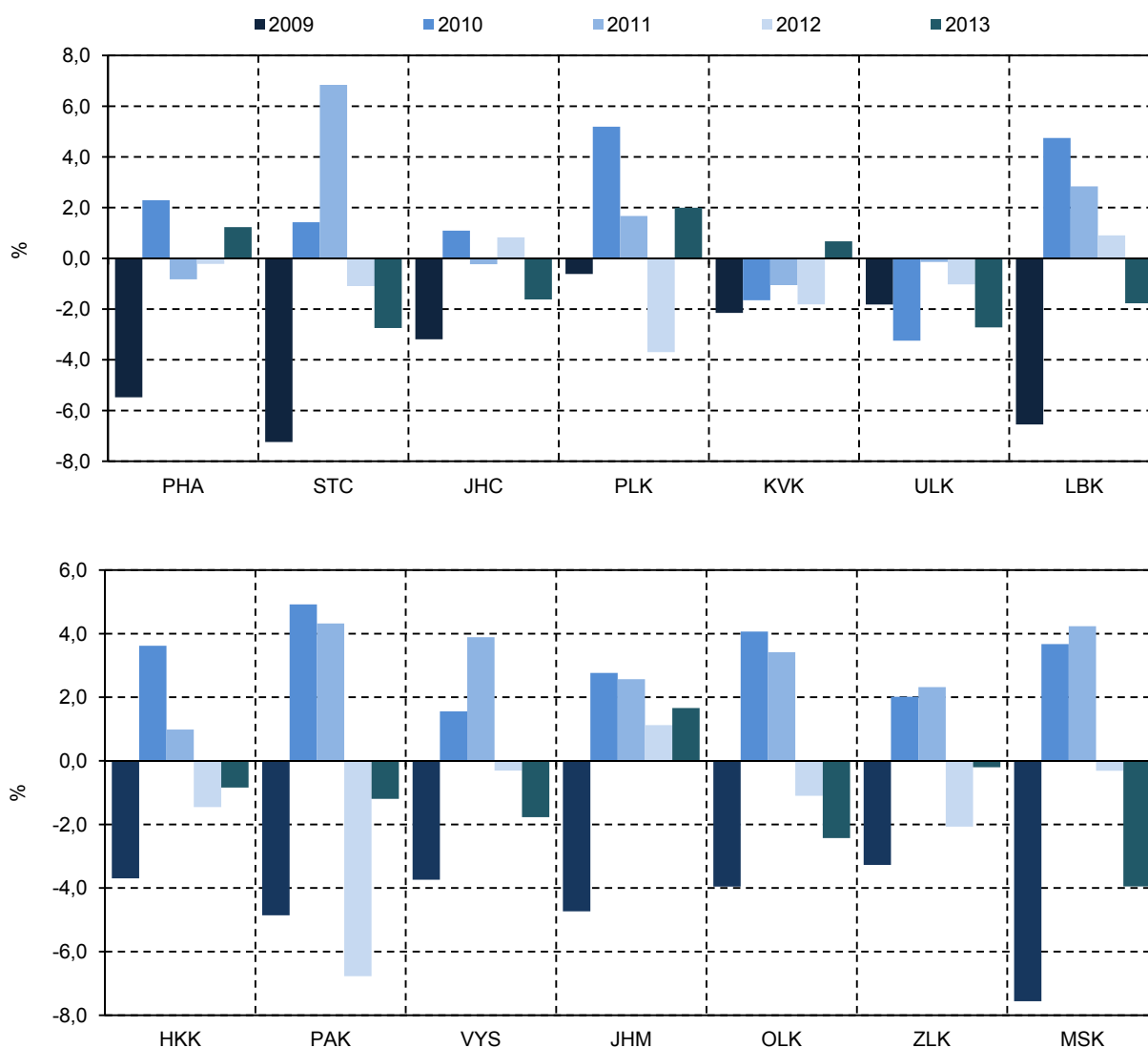
Graf 54 Hrubý domácí produkt v Libereckém kraji (běžné ceny)



**Podíl kraje na republikovém HDP
pozvolna klesá**

Objem hrubého domácího produktu Libereckého kraje v roce 2013 činil 132,9 mil. Kč (běžné ceny), tj. 3,3 % republikové hodnoty. Z dlouhodobého pohledu se podíl hrubého domácího produktu našeho kraje na celostátním úhrnu pozvolna snižuje (v roce 1995 podíl dosahoval 3,8 %).

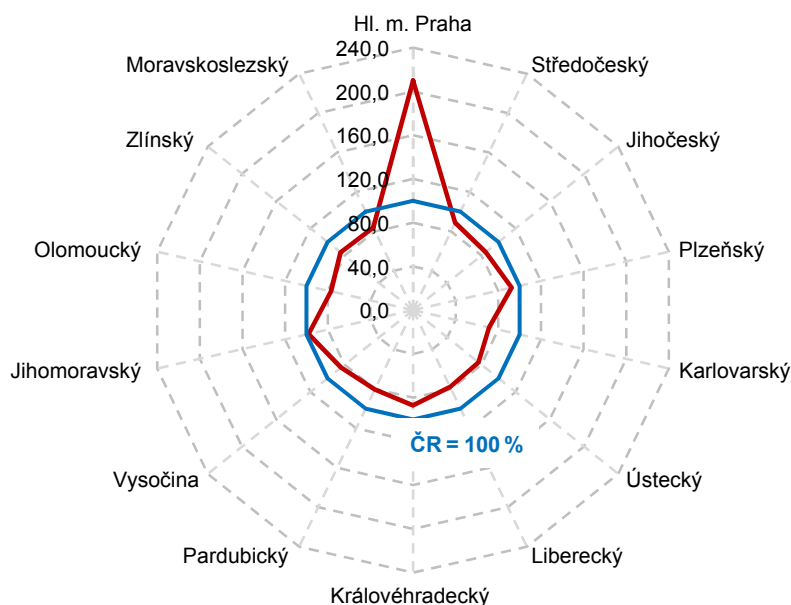
Graf 55 Vývoj regionálního hrubého domácího produktu ve stálých cenách (předchozí rok = 100 %)



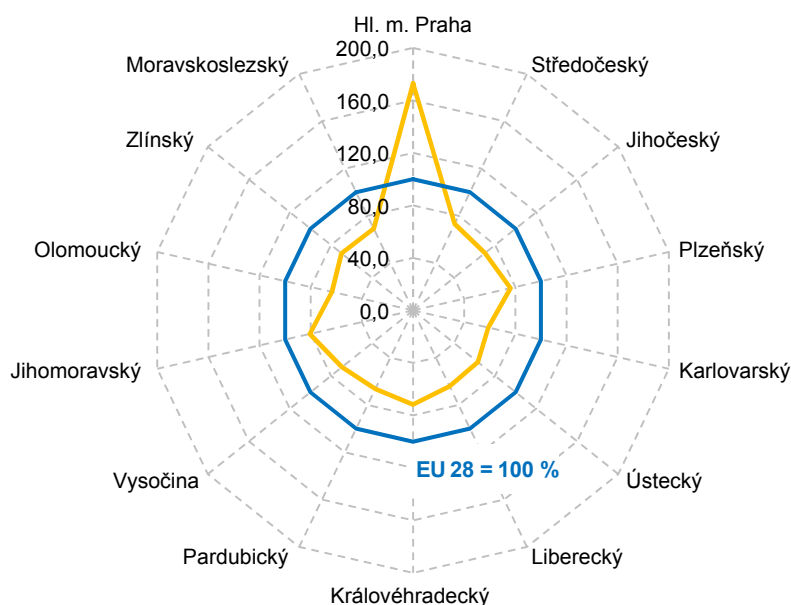
HDP na 1 obyvatele je v kraji 4. nejnižší...

V přepočtu na 1 obyvatele Libereckého kraje pak hrubý domácí produkt představoval 303,2 tis. Kč a tato hodnota pro náš region znamená 4. nejhorší pozici. Hrubý domácí produkt v tomto vyjádření nepřetržitě rostl až do roku 2002, v roce 2003 dochází k meziročnímu 3,5% poklesu. V následujících letech až do roku 2008 hodnota ukazatele opět narůstá. Po dalším poklesu v roce 2009 (meziročně o 4,0 %) následuje opětovný růst. V roce 2012 byla dokonce překonána tzv. „předkrizová“ hodnota a meziroční zvýšení bylo zaznamenáno i v roce 2013.

Graf 56 HDP na 1 obyvatele v Kč podle krajů v roce 2013 (ČR = 100)



Graf 57 HDP na 1 obyvatele v PPS podle krajů v roce 2013 (EU 28 = 100)



...a podprůměrný.

Hrubý domácí produkt na obyvatele se v našem kraji po celé sledované období pohyboval pod republikovým průměrem, v roce 2013 představoval 78,0 % průměru. V roce 2009 činila jeho hodnota dokonce pouze 75,2 % průměru České republiky, naopak nejvíce se obě hodnoty přiblížily v roce 1995

(91,8 %). Republikový průměr (388,8 tis. Kč v roce 2013) však ovlivňuje především produkce Hlavního města Prahy (816,4 tis. Kč v roce 2013), která jej významně překračuje, zatímco ostatní kraje daného průměru vůbec nedosahují. Nejvíce se průměrné hodnotě v roce 2013 přiblížil Jihomoravský kraj (98,0 %), naopak tomu bylo v kraji Karlovarském (71,3 %).

Podobně je na tom také produktivita práce

Produktivitu práce ve sledovaném regionu popisuje přepočtení regionálního hrubého domácího produktu na jednoho zaměstnaného (podle místa pracoviště včetně sebezaměstnaných). Podle nejnovějších údajů dosahuje regionální hrubý domácí produkt na zaměstnaného v Libereckém kraji hodnoty 708,1 tis. Kč (běžné ceny), tedy meziročně o 0,7 % více. Ve srovnání s „předkrizovým“ rokem 2008 se jedná o 9,7% růst. Snížení produktivity práce v roce 2009 (meziročně o 1,3 %) ovlivnil jednak pokles hrubého domácího produktu v běžných cenách (meziročně o 3,5 %) a dále také pokles počtu zaměstnaných (meziročně o 2,2 %). V mezikrajském kontextu je hodnota v roce 2013 čtvrtá nejnižší a představuje 88,1 % republikového průměru. Průměr za Českou republiku (803,8 tis. Kč) však opět ovlivnilo Hlavní město Praha (1 112,3 tis. Kč), ve kterém je hodnota produktu výrazně nadprůměrná. Naopak nejnižší úroveň takto vyjádřené produktivity práce zaznamenal Karlovarský kraj (621,6 tis. Kč).

3.1.2 Hrubá přidaná hodnota (HPH)

Hrubou přidanou hodnotu ovlivnil růst v oblasti peněžnictví a pojišťovnictví

Hrubá přidaná hodnota, představující rozdíl mezi celkovou produkcí v základních cenách a mezispotřebou v kupních cenách, dosáhla v našem kraji v roce 2013 objemu 119 225 mil. Kč v běžných cenách a ve srovnání s předchozím rokem došlo pouze k nepatrnému nárůstu o 0,1 %. Na pozitivním výsledku se jednoznačně podílelo peněžnictví a pojišťovnictví (index 2013/2012 118,3 %), mírný meziroční nárůst vykazalo odvětví veřejné správy, vzdělání, zdravotní a sociální péče (o 2,2 %), průmysl a stavebnictví (shodně o 0,6 %). Největší propad vykazalo odvětví informační a komunikační činnosti (index 88,8 %), pokles zaznamenalo i odvětví činnosti v oblasti nemovitostí (o 3,0 %), obchod, doprava, ubytování a stravování (o 2,4 %), zemědělství, lesnictví a rybářství (o 1,9 %).

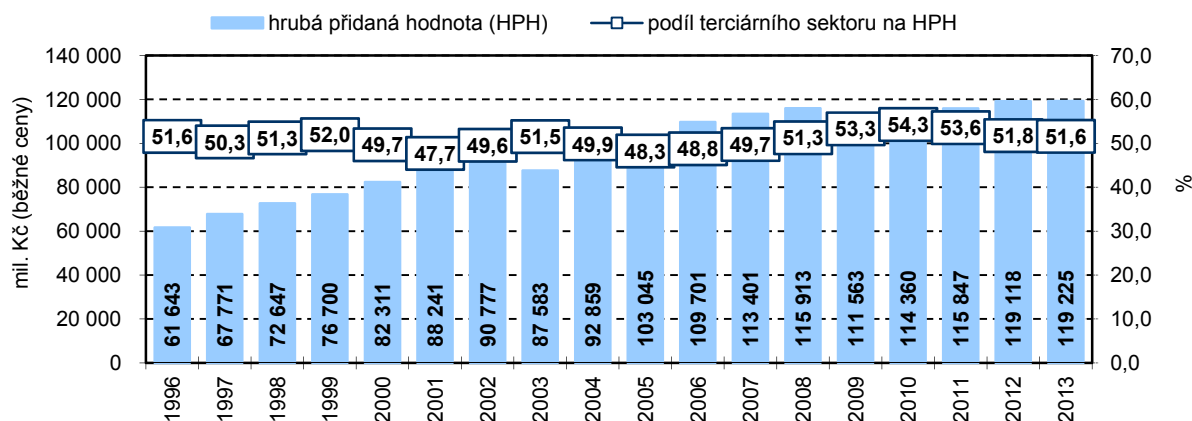
Hrubou přidanou hodnotu tvoří především terciární sféra

Podíl primárního sektoru na tvorbě hrubé přidané hodnoty se v Libereckém kraji snižoval až do roku 2008, v roce 2009 a 2010 stagnoval na hodnotě 1,46 % a od roku 2011 se jeho zastoupení pozvolna zvyšuje. V roce 2013 tak zaujímal 2,12 % hrubé přidané hodnoty kraje a ve srovnání s úrovní za celou Českou republiku byl o 0,49 procentních bodů nižší. Tento stav byl však příznivý po celé období let 1995–2013, nejvyšší rozdíl byl vykázan v roce 1995 (o 1,43 procentních bodů). Sekundární sektor v roce 2013 v Libereckém kraji tvořil 46,28 % HPH, což je o 9,59 procentních bodů více než tomu bylo v případě České republiky a nadprůměrný byl po celé sledované období, v roce 2005 dokonce o 12,30 procentních bodů, kdy dosáhl svého maxima 50,01 %. Hlavním odvětvím sekundárního sektoru je zpracovatelský průmysl. Podíl terciárního sektoru v Libereckém kraji v roce 2013 dosáhl 51,60 %, zastoupení sekundárního sektoru převážil o 5,32 procentních bodů a po celé sledované období se pohyboval pod úrovní za celou Českou republiku.

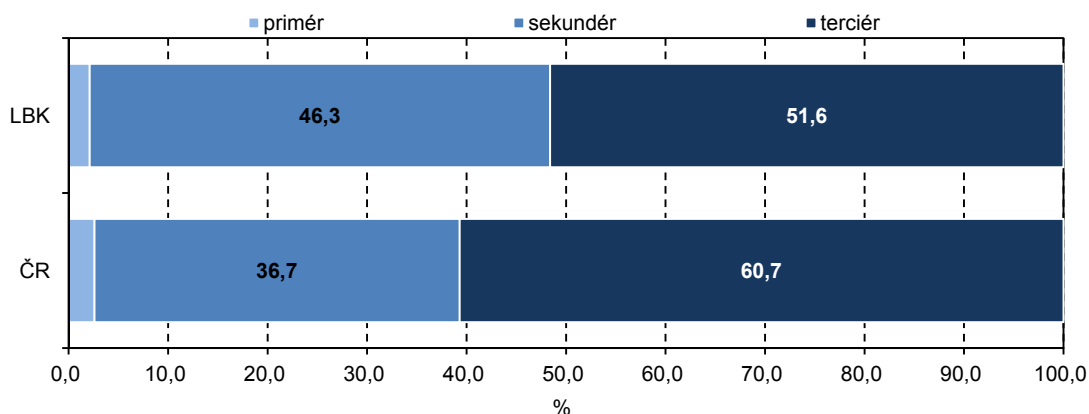
Podíl sekundárního sektoru je v kraji dlouhodobě nadprůměrný



Graf 58 Hrubá přidaná hodnota v Libereckém kraji (běžné ceny)



Graf 59 Podíl sektorů na tvorbě hrubé přidané hodnoty v Libereckém kraji a České republice v roce 2013



3.1.3 Tvorba hrubého fixního kapitálu

Nejvyšší míra investování v kraji zaznamenaná v roce 2008

Investiční aktivita (tj. tvorba hrubého fixního kapitálu) v Libereckém kraji byla v roce 2012 vyjádřena částkou 34,6 mld. Kč (běžné ceny) a jednalo se tak o 3,3 % z celorepublikového objemu prostředků určeného na tento druh investic. V období 1995–2012 byla nejvyšší míra investování v našem kraji zaznamenaná v roce 2008 (35,1 mld. Kč), opačně tomu bylo v roce 1996 (16,7 mld. Kč). Úroveň tvorby hrubého fixního kapitálu se pak v rámci sledovaného období vyvíjela spíše kolísavě, v posledních dvou letech však pozvolna narůstá.

Investice použité na pořízení fixního kapitálu byly v kraji 3. nejnižší

Ve srovnání s ostatními kraji České republiky obsadil v roce 2012 náš kraj co do objemu prostředků investovaných do pořízení fixního kapitálu 3. nejhorší pozici. Méně finančních prostředků tak bylo v této souvislosti proinvestováno již jen v kraji Karlovarském (24,7 mld. Kč) a Královéhradeckém (32,8 mld. Kč). První místa žebříčku pak tradičně patřila Hlavnímu městu Praze (268,6 mld. Kč), následoval kraj Středočeský (téměř 133,0 mld. Kč) a Jihomoravský (117,7 mld. Kč).

Nadprůměrné investice plynuly do pořízení fixního kapitálu v Hlavním městě Praze

V přepočtu na 1 obyvatele Libereckého kraje bylo v roce 2012 vytvořeno 78 952 Kč hrubého fixního kapitálu, tedy o 21 425 Kč méně než na 1 obyvatele České republiky. Objem prostředků investovaných v našem kraji tak tvořil 78,7 % republikového objemu a z tohoto pohledu Liberecký kraj obsadil

9. příčku pomyslného mezikrajského žebříčku. Nadprůměrný objem investic do tvorby hrubého fixního kapitálu přepočtený na 1 obyvatele vykázalo v roce 2012 Hlavní město Praha (216 001 Kč, což je více než dvojnásobek republikového průměru), ale také kraj Středočeský (103 409 Kč) a Jihomoravský (100 827 Kč).

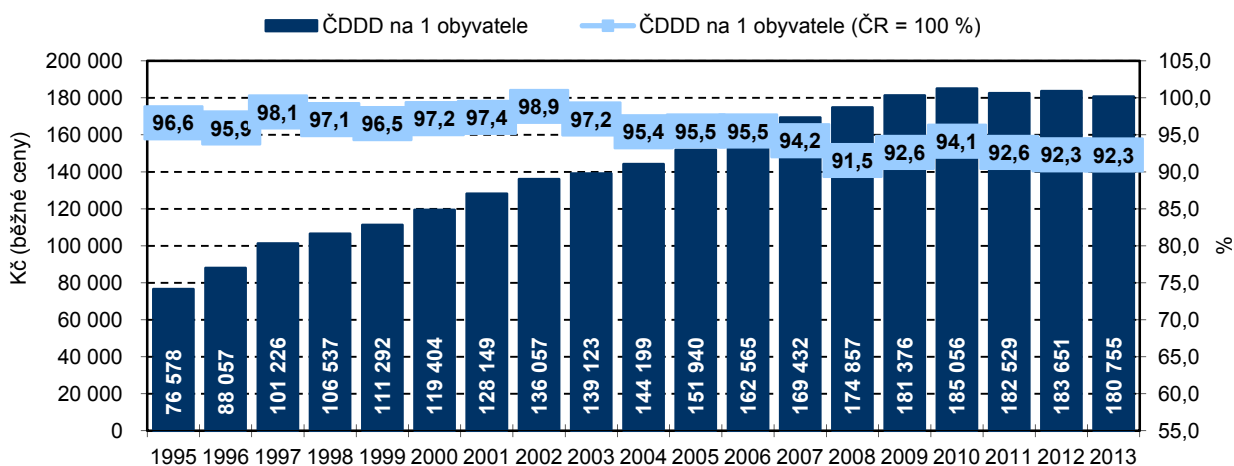
3.1.4 Čistý disponibilní důchod domácností (ČDDD)

Čistý disponibilní důchod domácností v roce 2013 v kraji meziročně poklesl

Ukazatel čistý disponibilní důchod domácností je využíván k hodnocení materiálního bohatství domácností trvale bydlících na území daného regionu. Hodnota čistého disponibilního důchodu domácností dosáhla v roce 2013 v Libereckém kraji 79,3 mld. Kč běžných cen, což v přepočtu na 1 obyvatele znamenalo 180,8 tis. Kč. Tento ukazatel, přestože je vyjádřen v běžných cenách a tudíž není očištěný o inflaci, se až do roku 2010 zvyšoval (v tomto roce dosáhl svého maxima), a to jak v absolutním vyjádření, tak v přepočtu na 1 obyvatele. V roce 2011 došlo k meziročnímu poklesu ČDDD ve výši 1,7 % (o 1,4 % na 1 obyvatele), rok 2012 znamenal mírné oživení v podobě nárůstu absolutní hodnoty o 0,7 % (o 0,6 % na 1 obyvatele). Naopak v roce 2013 došlo k opětovnému meziročnímu propadu v obou případech (absolutně i v přepočtu na 1 obyvatele) o 1,6 %. Meziroční pokles v roce 2013 zaznamenala také většina krajů České republiky. Disponibilní důchod domácností tak vzrostl pouze v Kraji Vysočina (o 0,5 %) a v Jihomoravském kraji (o 0,3 %).

Podíl Libereckého kraje na republikovém čistém disponibilním důchodu domácností v roce 2013 činil 3,8 % a byl tak druhý nejnižší (po kraji Karlovarském – 2,6 %). Ačkoliv podíl našeho kraje v posledních letech v podstatě stagnuje, z dlouhodobého pohledu je patrný jeho mírný pokles.

Graf 60 Čistý disponibilní důchod domácností v Libereckém kraji (běžné ceny)



Hodnota čistého disponibilního důchodu domácností v přepočtu na 1 obyvatele je v kraji pátou nejnižší

Příjmová situace domácností v našem kraji není z pohledu mezikrajského srovnání příliš příznivá. Čistý disponibilní důchod domácností na 1 obyvatele byl v našem kraji v roce 2013 pátý nejnižší. Liberecký kraj za republikovým průměrem (195 859 Kč na 1 obyvatele) zaostával o 15 104 Kč, tedy o 7,7 %. Tradičně nejlépe se umístilo Hlavní město Praha (257 725 Kč na 1 obyvatele), na opačném konci žebříčku se umístil Ústecký kraj (170 906 Kč na 1 obyvatele).

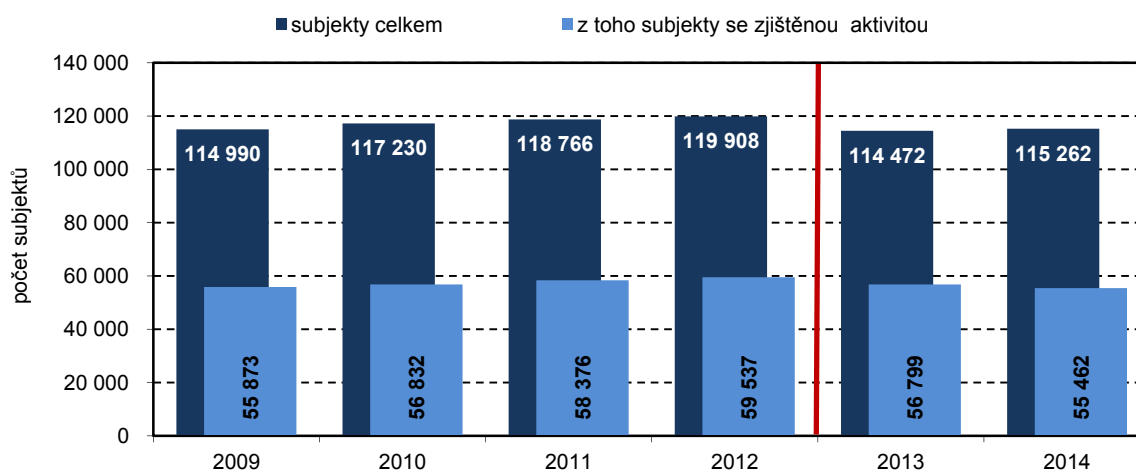


3.2 Organizační statistika

Informačním zdrojem pro sestavení organizační statistiky je Registr ekonomických subjektů (RES), který eviduje všechny právnické osoby, fyzické osoby s postavením podnikatele a organizační složky státu, které jsou účetní jednotkou. Vzhledem k zpřesnění dat podle Registru osob není zcela možné údaje z konce roku 2013 a 2014 srovnávat s daty z minulých let.

Podle Registru ekonomických subjektů mělo k 31. 12. 2014 na území Libereckého kraje sídlo 115 262 podnikatelských jednotek, což bylo o 790 subjektů (0,7 %) více než v roce 2013. Aktivita však byla zjištěna pouze u 48,1 % z nich.

Graf 61 Ekonomické subjekty v Libereckém kraji (stav k 31. 12.)



vlivem zpřesnění dat podle Registru osob (ROS) nejsou údaje od roku 2013 plně srovnatelné s předchozími roky

Mezi ekonomickými subjekty převažují fyzické osoby

Z hlediska právního statutu se z 81,4 % jednalo o fyzické osoby (93 868 subjektů), zejména živnostníky (90,3 % fyzických osob). Zbývajících 18,6 % tvořily osoby právnické (21 394 subjektů). V jejich struktuře z téměř 52 % převažovaly obchodní společnosti (především společnosti s ručením omezeným), dalších 16,2 % tvořily spolky. Jak fyzické tak právnické osoby zaznamenaly meziroční nárůst svého počtu, a to v případě prvně uvedených o 0,5 % a druhých o 1,4 %.

Nově vznikly téměř tři tisíce subjektů

V průběhu roku 2014 nově vzniklo 2 959 subjektů se sídlem v Libereckém kraji, zaniklo 2 326 subjektů. Mezi vzniklými a zaniklými subjekty převažovaly fyzické osoby (76,7 %, resp. 88,0 %).

V sektoru služeb působilo 74 417 subjektů (64,6 % všech registrovaných subjektů), dominantní postavení pak mělo odvětví „velkoobchod a maloobchod; opravy a údržba motorových vozidel“ (25 036 subjektů). Mezi průmyslové a stavební podniky tvořící sekundární sektor patřilo 32 794 subjektů (28,5 % všech registrovaných subjektů), z toho zpracovatelským průmyslem se zabývalo 16 250 a stavebnictvím 15 471 subjektů. Primární sféru (tedy zemědělství, lesnictví nebo rybářství) jako svůj hlavní obor činnosti uvedlo 4 534 subjektů, což představovalo 3,9 % všech registrovaných.

Údaje týkající se velikosti subjektů se ve významné míře odvíjejí od skutečnosti, zda ekonomický subjekt tento údaj uvede či nikoliv. Možnost

neuvést počet svých zaměstnanců v roce 2014 v našem kraji využilo téměř 62 % subjektů. Necelá třetina subjektů pak uvedla, že nezaměstnává žádné pracovníky. Do kategorie malých podniků a mikropodniků s 1–49 zaměstnanci k poslednímu dni roku 2014 spadalo 8 956 subjektů (7,8 % všech subjektů) – o 48 méně než v roce 2013. Střední podniky s 50–249 zaměstnanci reprezentovalo 379 firem (0,3 %) – o 6 více než v roce 2013 a více než 250 osob zaměstnávalo stejně jako loni 69 subjektů (0,06 %).

3.3 Zemědělství

Produkce zemědělských subjektů se zvýšila

Celková produkce subjektů vykonávajících zemědělskou činnost na území Libereckého kraje dosáhla v roce 2013 podle dosud zveřejněných výsledků objemu 2 389,9 mil. Kč (běžné ceny). Ve srovnání s její definitivní hodnotou za rok 2012 se jedná o nárůst ve výši 5,0 %. Pro Liberecký kraj typičtější rostlinná produkce tvořila z výše uvedeného objemu 55,8 %, živočišná výroba představovala 41,2 %. Oba typy produkce pak zaznamenaly meziroční nárůst, dynamičtěji však vzrostla živočišná výroba (o 6,3 %) než výroba rostlinná (o 4,4 %). Mezi pěstovanými plodinami převažovaly i v roce 2013 obiloviny (34,0 % rostlinné produkce), především pšenice a špalda (61,3 % obilovin) a dále píce (31,1 %). Více než jednu pětinu tvořily také technické plodiny, mezi kterými měla téměř ze tří čtvrtin převahu semena řepky a řepice. Živočišnou produkci reprezentuje z 58,2 % výroba živočišných produktů (téměř výhradně výroba mléka) a ze 41,8 % chov zvířat, který se vzhledem k zaměření výroby orientuje především na skot (46,3 %).

Výměra orné půdy opět poklesla a byla nejnižší za posledních 10 let, ...

Podle soupisu osevních ploch zpracovaného k 31. 5. 2014 činila výměra obhospodařované zemědělské půdy v Libereckém kraji 99 735 ha s tím, že její rozloha v průběhu posledních deseti let kolísala v rozmezí od 97 498 ha (rok 2006) do 102 793 ha (rok 2008). V roce 2014 pak došlo k meziročnímu poklesu výměry ve výši 484 ha (0,5 %). Orná půda z výše uvedené rozlohy představovala 37,8 % a její výměra meziročně poklesla o 497 ha (1,3 %) na 37 691 ha. Liberecký kraj tak v roce 2014 evidoval nejnižší plochu orné půdy za uplynulou dekádu. Většinu zemědělské půdy v kraji dlouhodobě tvoří trvalé travní porosty (61,3 % v roce 2014) a jejich výměra meziročně vzrostla o 388 ha (0,6 %) na 61 094 ha. Neoseťá orná půda a úhor v Libereckém kraji v roce 2014 zabíraly 852 ha, což je meziročně o 1,4 % půdy méně a tvořily tak 2,3 % výměry orné půdy.

... snížila se i osevní plocha

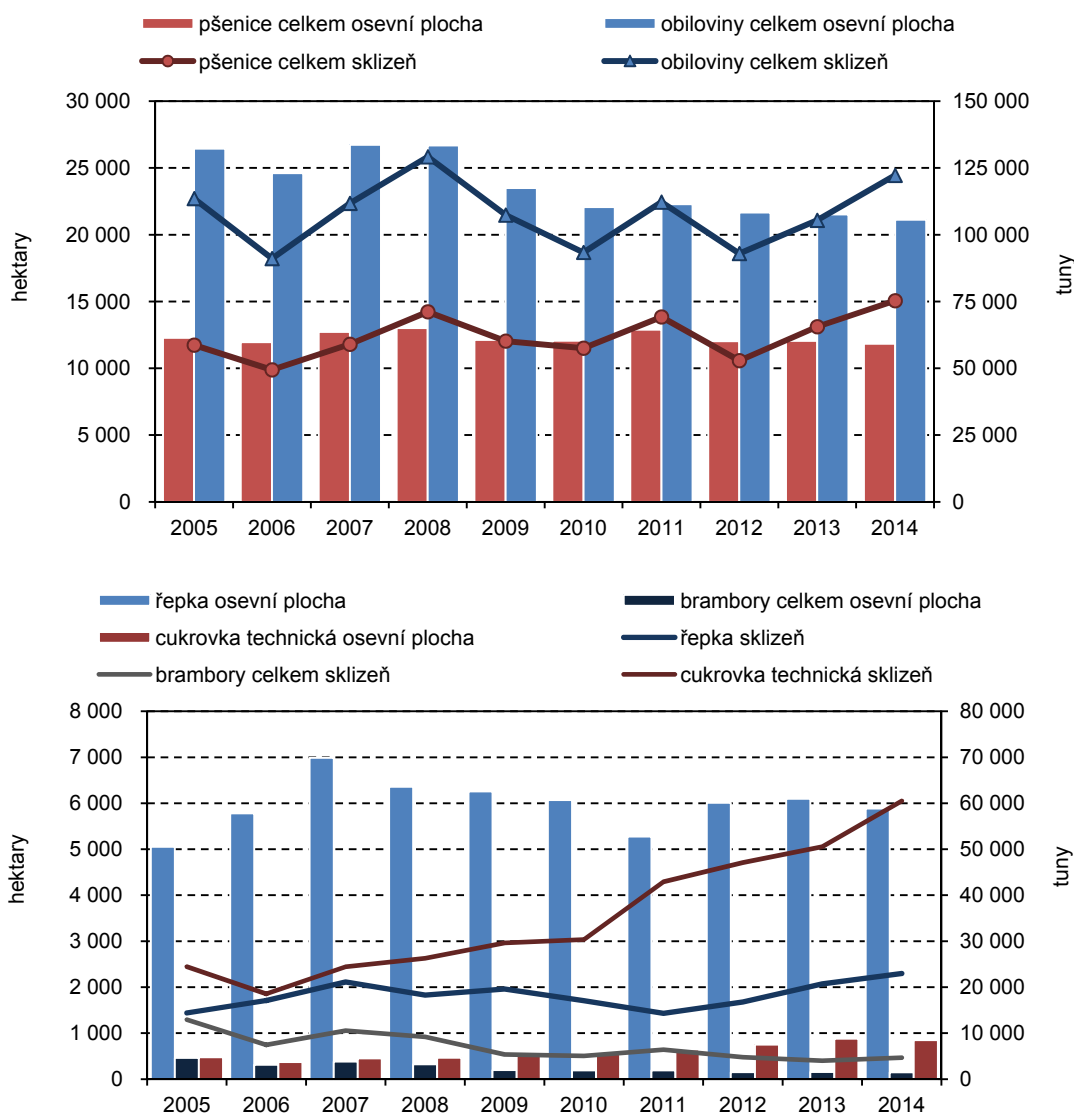
V roce 2014 bylo zemědělskými plodinami oseto 36 906 ha půdy, osevní plocha se tak v kraji meziročně snížila o 419 ha (1,1 %), ve srovnání se situací před deseti lety pak tento pokles činil 14,8 %. V horizontu deseti let se nejvýraznější omezení produkční plochy projevilo v případě brambor (pokles o 67,9 %), ječmene (pokles o 43,9 %) a žita (pokles o 41,6 %). Obiloviny se pak v současné době pěstují na ploše o 20,1 % menší, než tomu bylo v roce 2005. Expanzi je naopak možné sledovat v případě osevní výměry technické cukrovky (oproti roku 2005 o 78,7 %) a v menší míře také řepky (o 16,5 %). Pokud jde o meziroční vývoj, osevní plocha vzrostla v případě žita (o 6,6 %) a ovsy (o 4,3 %). Plocha obilovin poklesla o 1,9 %. Poklesly také osevy bramborami (o 4,6 %), technickou cukrovkou (o 3,6 %) a řepkou (o 3,4 %).



Výsledky sklizní byly příznivé

Výsledky sklizně v roce 2014 byly ve srovnání s rokem 2013 pro většinu základních plodin velmi příznivé. I přes nepříznivý meziroční vývoj osevních ploch obilovin, vzrostla jejich sklizeň v roce 2014 meziročně o 16,0 %. Podobně tomu bylo také u produkce všech plodin spadajících do této kategorie. Nejvýrazněji sklizeň vzrostla v případě kukuřice na zrno (o 47,9 %). Ječmen vykázal 17,8% navýšení produkce, oves 16,0%, úroda žita vzrostla o 15,2 %, triticales o 14,9 % a pšenice o 14,8 %. Vyšší produkci navzdory nižším osevům zaznamenaly také další plodiny, tj. cukrovka technická o 19,7 %, brambory o 16,7 % nebo řepka o 11,0 %. Sklizeň kukuřice na zeleno a siláž se oproti roku 2013 navýšila o téměř 38 %, pícnin na orné půdě – sena bylo sklizeno o 24,7 % více a trvalých travních porostů – píče v seně o 2,5 % více.

Graf 62 Sklizeň a osevní plochy vybraných zemědělských plodin v Libereckém kraji



Nižší produkce brambor, nárůst úrody řepky

V horizontu deseti let je již zřejmý vliv poklesu osevních ploch na konečnou úrodu zejména v případě brambor, kterých bylo v porovnání s rokem 2005 v kraji v roce 2014 vyprodukováno o 64,0 % méně. Naopak produkce obilovin byla o 7,6 % vyšší, ovšem zásluhu na tomto výsledku měla především pšenice (o 28,3 % více), zatímco úroda ostatních hlavních obilovin poklesla (žito

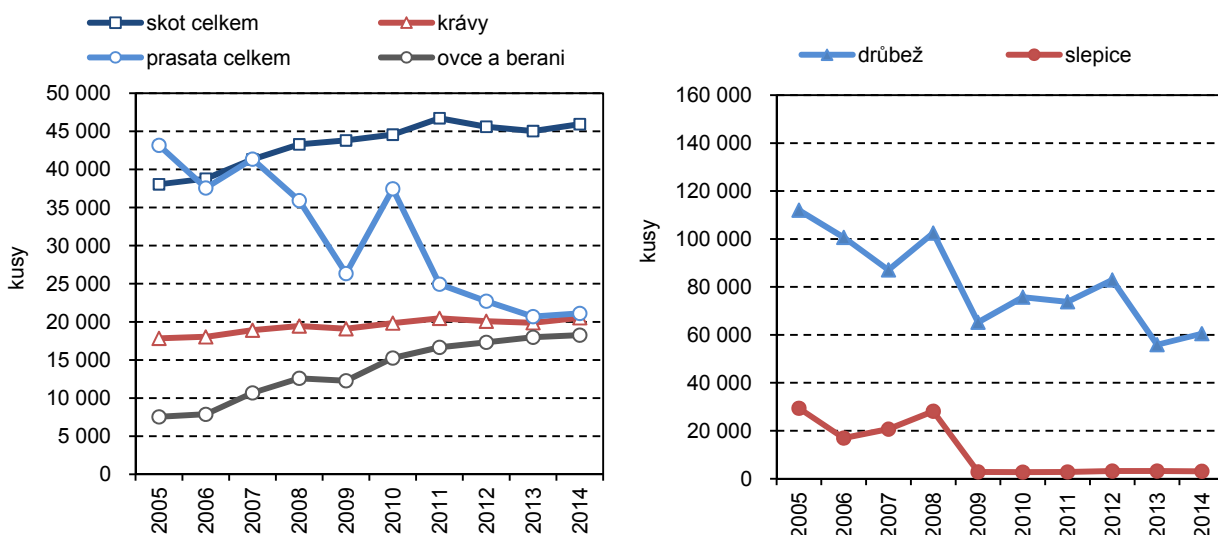
o 30,6 %, ječmene o 23,4 % a ovsu o 15,4 %). Výrazně se projevil nárůst osevní plochy v úrodě technické cukrovky, její produkce se tak mezi roky 2005 a 2014 navýšila více než 2,5krát. Nezanedbatelný je také 59,4% nárůst úrody řepky.

Stav skotu se zvyšuje, daří se i ostatním chovům

Podle soupisu hospodářských zvířat k 1. dubnu 2014 bylo ve srovnání s 1. dubnem 2013 v Libereckém kraji chováno více skotu, prasat, ovcí, koní a drůbeže. Meziročně poklesly pouze stavy koz.

K uvedenému datu šetření stav skotu čítal 45 942 kusů, tj. o 2,0 % více než při předchozím soupisu. Po loňském poklesu se v našem kraji opět navýšil i stav krav, a to o 3,2 % na 20 528 kusů. Stavy prasat od minulého šetření zaznamenaly 2,0% nárůst na 21 108 kusů. Celkový stav drůbeže se rozšířil o 8,2 % na 60 496 kusů, i přes toto zvýšení se však jedná o nejmenší chov mezi kraji České republiky (0,3% podíl na republikovém úhrnu). Je však nutné zmínit, že počet slepic je meziročně o 3,0 % nižší. V hornatém Libereckém kraji se daří chovu ovcí. Jejich stádo se opět meziročně rozšířilo, tentokrát o 1,5 % na 18 254 kusů. Z pohledu chovu koz patří našemu kraji třetí místo, a to i přes pokles jejich stavu o 2,3 % na 2 513 kusů.

Graf 63 Stavy vybraných hospodářských zvířat v Libereckém kraji (stav k 1. 4.)



Dlouhodobě poklesly stavy drůbeže a slepic

V desetiletém časovém horizontu je pak možné sledovat výrazný nárůst v chovech ovcí, které se od roku 2005 rozšířily téměř 2,5násobně. Více než dvojnásobný je také nárůst počtu koz. Zájem je patrný také v případě koní, kterých je v kraji chováno o téměř 57 % více než v roce 2005. Počty skotu v daném období vzrostly o 20,7 %. Naopak stavy drůbeže a slepic v poslední dekádě výrazně poklesly, v prvním případě o 46,0 % a ve druhém dokonce o 89,4 %. Podobně na tom jsou také chovy prasat, jejichž současné stavy jsou zhruba na polovině roku 2005.

3.4 Lesnictví

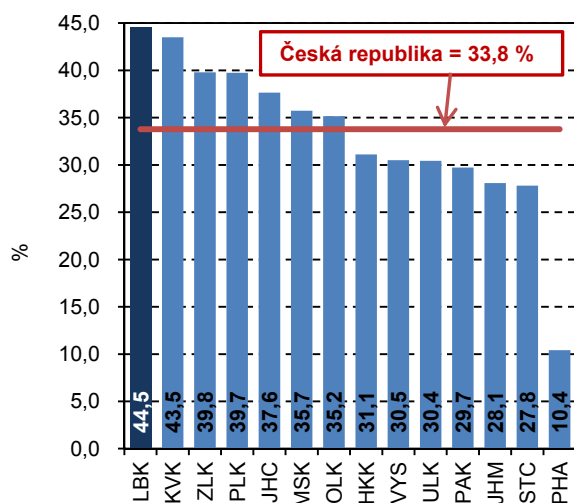
Prvenství kraje v podílu lesní půdy na rozloze

Lesnatost, tedy podíl lesní půdy na celkové rozloze, Libereckého kraje v roce 2014 činila 44,5 %. Mezi ostatními regiony České republiky je tedy jednoznačně nejvyšší a oproti republikové hodnotě (33,8 %) významně nadprůměrná. Lesy se tak ve sledovaném roce rozkládaly na 140 893 ha

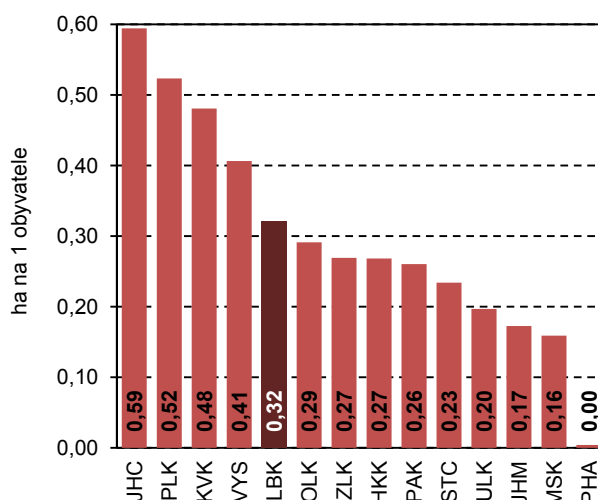


Libereckého kraje s tím, že jejich výměra se v posledních deseti letech každoročně navyšovala. Mezi roky 2005 a 2014 toto navýšení dosáhlo 970 ha, tedy 0,7 %.

Graf 64 Podíl lesní půdy na rozloze krajů k 31. 12. 2014



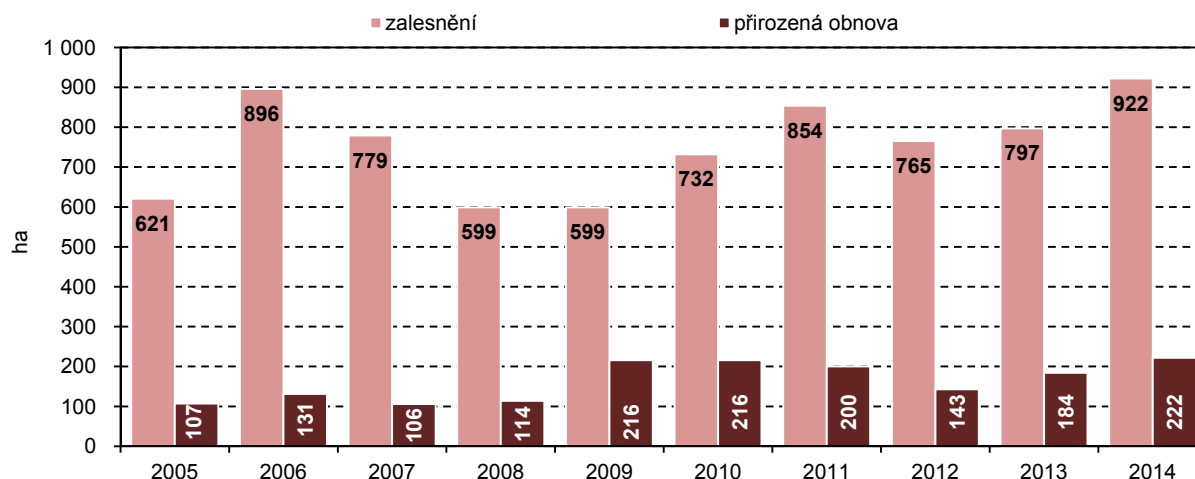
Graf 65 Lesní půda na 1 obyvatele podle krajů k 31. 12. 2014



Nejčastěji vysazovanou dřevinou jsou jehličnany

V roce 2014 se v Libereckém kraji zalesnění dočkalo 922 ha území, což bylo nejvíce za poslední desetiletí. Z hlediska druhového členění převažovaly i v tomto roce mezi vysazovanými dřevinami jehličnany (66,3 % zalesněné plochy) nad listnatými stromy (33,7 %). Jednalo se především o smrky (54,7 % území zalesněného jehličnany) a borovice (39,6 %), z listnatých dřevin převažoval buk (70,1 % území zalesněného „listnáči“). Přírozenou obnovou bylo v roce 2014 zalesněno dalších 222 ha, i v tomto případě nejvíce od roku 2005.

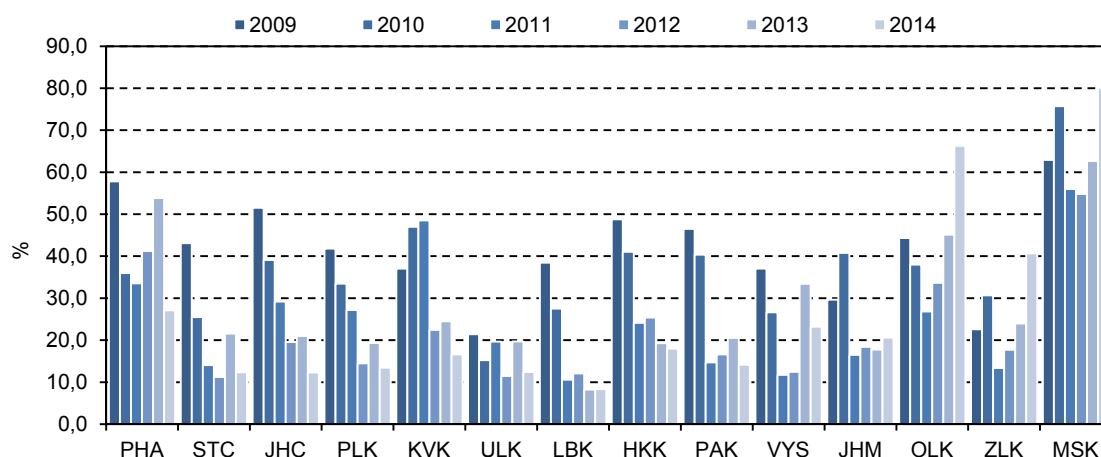
Graf 66 Zalesňování a přirozená obnova v Libereckém kraji



Liberecký kraj na objemu těžby dřeva v České republice v roce 2014 participoval 4,0 %. Nejvýznamnějším producentem dřeva je z tohoto pohledu dlouhodobě Jihočeský kraj, ve sledovaném roce z regionu pocházelo 13,4 % vytěžené dřevní hmoty. Alespoň 10% podíl na republikové těžbě vykázal také kraj Moravskoslezský (10,8 %), Plzeňský (10,4 %) a Olomoucký (10,0 %). Meziročně těžba dřeva v Libereckém kraji vzrostla o 4,5 % na 620 061 m³ b. k. dřeva.

Z hlediska struktury těžby v našem kraji po celé sledované období převažovala těžba „úmyslná“ nad těžbou nahodilou¹. V roce 2014 tvořila nahodilá těžba 8,3 % celkové těžby (tj. mezi regiony České republiky nejméně) s tím, že dřevo bylo čerpáno především v souvislosti s živelní kalamitou (59,7 % nahodilé těžby). Nejvyšší podíl nahodilé těžby pak dlouhodobě vykazuje Moravskoslezský kraj, v roce 2014 více než 80% celkové těžby. Poměrně výrazný meziroční nárůst nahodilé těžby pak zaznamenal také kraj Olomoucký (o 73,0 %) a Zlínský (o 68,1 %). Příčinou nárůstu byla ve významně vyšší míře především živelní těžba.

Graf 67 Podíl nahodilé těžby na celkové těžbě dřeva podle krajů



3.5 Průmysl

Oživení ekonomiky signalizuje růst tržeb velkých průmyslových podniků

Oživení ekonomiky se projevilo také v hospodářských výsledcích velkých průmyslových podniků (se 100 a více zaměstnanci) v Libereckém kraji a tržby těchto subjektů v roce 2014 meziročně vzrostly opět intenzivněji, tentokrát o 12,5 %. Pokud tento objem porovnáme s hodnotou dosaženou v roce 2009, jedná se o téměř 40% nárůst. Období krize v našem kraji, doprovázené v roce 2009 více než 11% meziročním propadem tržeb a následným zpomalením jejich tempa růstu, tak bylo patrně rokem 2013 překonáno.

Meziroční růst tržeb zaznamenaly v roce 2014 také průmyslové podniky v ostatních krajích České republiky, výjimkou bylo pouze Hlavní město Praha, kde se tyto tržby naopak o 0,3 % snížily. Nejvýrazněji pak tržby vzrostly ve Středočeském kraji o 19,7 % a dále pak v kraji Pardubickém (o 16,4 %).

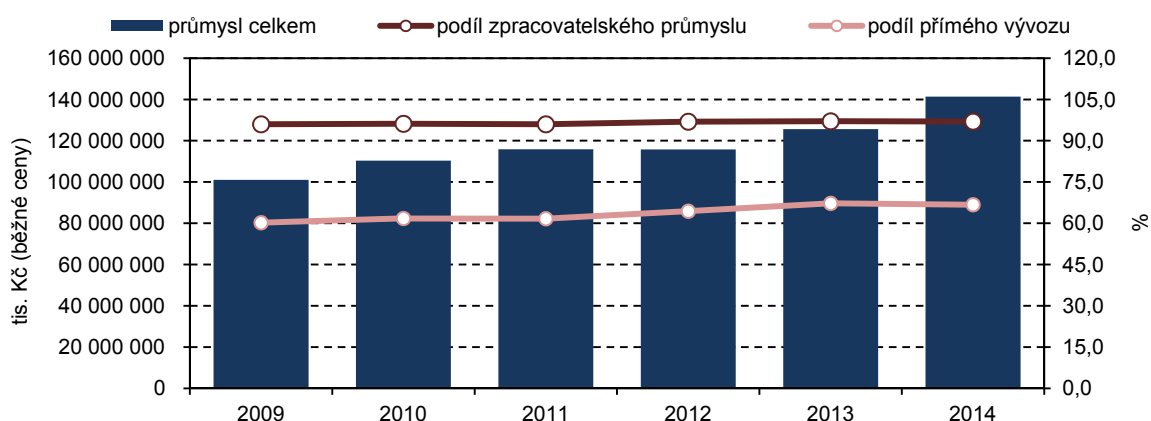
Většina tržeb realizovaná průmyslovými podniky v Libereckém kraji i v roce 2014 plynula především z přímého vývozu. Objem přímého vývozu s různě velkou intenzitou roste v kraji od roku 2010. Nejvyšší meziroční přírůstek byl v regionu zaznamenán v roce 2013 (13,3 %), nejnižší pak v roce 2012 (4,3 %) a v roce 2014 dosáhl 11,7 %. Podíl přímého vývozu na celkových tržbách

¹ Nahodilá těžba dřeva zahrnuje údaje za nahodilé těžby a kalamity všeho druhu (abiotické a biotické příčiny). Do celkového rozsahu se zahrnují též souše, ojedinělé polomy, vývraty, veškerá lapáková hmota položená za účelem zachycení kůrovců a jedinci, ve kterých zimuje škodlivý hmyz (kůrovci apod.). Nahodilá těžba dřeva (zpracovaná) představuje množství zpracovaného dřeva v rámci nahodilé těžby.



z průmyslové činnosti v kraji v roce 2014 dosáhl 66,8 % (v České republice je to 60,1 %) a Liberecký kraj se tak mezi ostatními regiony České republiky umístil na 6. nejnižší pozici. Ve srovnání s rokem 2013, to však pro náš kraj znamená pokles v umístění o čtyři příčky. Na tuto poměrně výraznou změnu měla vliv především meziroční změna podílu přímého vývozu v ostatních krajích – zejména se jednalo o nárůst v případě Středočeského kraje (o 13,2 procentního bodu) nebo pokles právě u Libereckého kraje (o 0,5 procentního bodu). Nižší význam přímého vývozu je patrný u průmyslových tržeb pouze u dvou krajů – u Hlavního města Prahy a Ústeckého kraje. V prvním případě se přímý vývoj na celkových průmyslových tržbách v roce 2014 podílel 40,1 % a ve druhém 36,1 %.

Graf 68 Tržby (bez DPH) z prodeje vlastních výrobků a služeb průmyslové povahy v Libereckém kraji



V kraji dominuje zpracovatelský průmysl zaměřený na průmysl automobilový

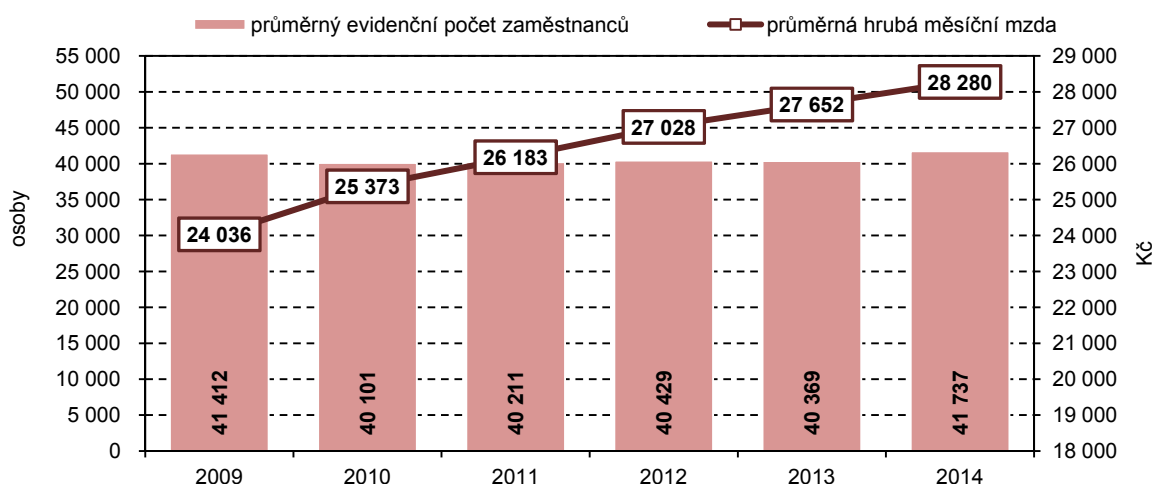
Z pohledu odvětví byla v roce 2014 většina průmyslových tržeb (97,0 %) v Libereckém kraji vytvářena obory zpracovatelského průmyslu. Klíčové odvětví, tj. výroba motorových vozidel (kromě motocyklů), přívesů a návěsů ve sledovaném roce „přinesla“ průmyslovým podnikům téměř polovinu tržeb. Dalším významným oborem je pak výroba strojů a zařízení jinde neuvedených (13,1 % tržeb), výroba pryžových a plastových výrobků (9,1 %) nebo výroba elektrických zařízení (8,0 %). Tato struktura se v rámci sledovaného období významně nemění. Tržby vytvořené v rámci zpracovatelského průmyslu pak meziročně vzrostly o 12,4 %.

Zaměstnanost v průmyslu se v roce 2014 meziročně zvýšila o 3,3 % a v průmyslových podnicích tak bylo v uvedeném roce zaměstnáno 41 737 osob. I přes zmíněný nárůst počtu zaměstnanců, však nedosahuje zaměstnanost v tomto odvětví hodnot zjištěných před rokem 2008. Například v roce 2006 zaměstnávaly průmyslové subjekty v kraji více než 53 tis. osob.

Průměrná měsíční mzda v průmyslu pozvolna stoupá

Průměrná měsíční mzda zaměstnanců v průmyslu v letech 2009 až 2014 rostla. Intenzita tohoto růstu se však až na rok 2010 pozvolna snižuje. V roce 2014 pak tato mzda činila v průměru 28 280 Kč, což je meziročně o 2,3 % více. V porovnání s ostatními kraji se jedná o 3. nejvyšší mzdu. Nejvyšší mzdu vyplácely v roce 2014 průmyslové podniky v Hlavním městě Praze (35 016 Kč), nejnižší pak v Karlovarském kraji (24 191 Kč).

Graf 69 Průměrný evidenční počet zaměstnanců a průměrná hrubá mzda v průmyslových podnicích v Libereckém kraji

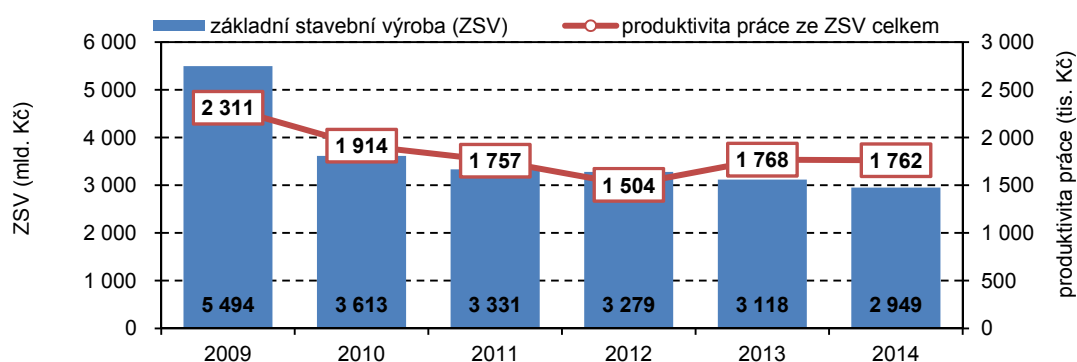


3.6 Stavebnictví

Rozsah stavební výroby stále klesá

Ačkoliv ekonomika České republiky zaznamenala po období recese oživení, v oblasti stavebnictví jej podle dostupných údajů zatím není možné pozorovat. Objem základní stavební výroby¹ (ZSV) velkých stavebních firem (s 50 a více zaměstnanci) v Libereckém kraji ve sledované časové řadě nadále každoročně klesá, v roce 2014 meziročně o 5,4 %, v porovnání s rokem 2009 se jedná dokonce o 46,3% pokles. Útlum výroby je patrný jak v případě pozemního, tak inženýrského stavitelství. Pozemní stavitelství však vykazuje méně intenzivní propady (v roce 2014 meziročně o 1,2 %, oproti roku 2009 o 42,8 %) než tomu je u realizace inženýrských staveb (meziročně o 3,1 %, od roku 2009 o 50,3 %).

Graf 70 Základní stavební výroba v Libereckém kraji



Počet zaměstnanců se snížil,

Vývoji objemu realizovaných prací ve výše uvedených stavebních podnicích v zásadě odpovídá také vývoj zaměstnanosti. Po poklesu počtu zaměstnanců v roce 2010, který pravděpodobně vyvolala hospodářská krize, se stavební společnosti v následujících dvou letech snažily znovu stavy svých zaměstnanců navýšit na „předkrizovou“ hodnotu. Pravděpodobně s ohledem na klesající objem základní stavební výroby se však tento záměr stal

¹ Základní stavební výroba ZSV představuje objem stavebních prací, které jednotka provedla pracovníky zahrnutými do jejího evidenčního stavu včetně produktivní práce učňů a objemu stavebních prací na vlastním hmotném investičním majetku.

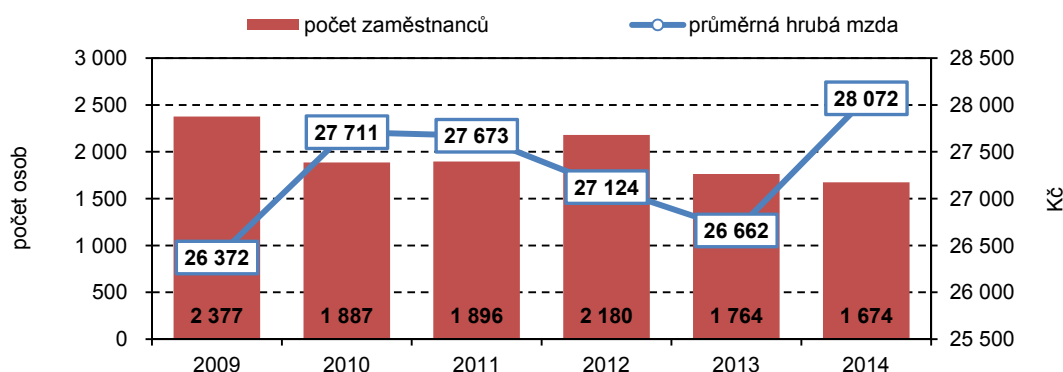


neudržitelným a firmy byly opět nuceny přistoupit ke snižování počtu svých pracovníků – v roce 2013 meziročně o 19,1 % a v roce 2014 o dalších 5,1 %.

.....mzdy meziročně vzrostly

V horizontu let 2009 až 2014 vykazují mzdy vyplácené ve velkých stavebních firmách spíše klesající tendenci. Výjimkou je rok 2010, kdy došlo k 5,1% meziročnímu mzdovému nárůstu a rok 2014, ve kterém se mzdy oproti roku 2013 navýšily o 5,3 %. Průměrná mzda vyplácená ve velkých stavebních firmách tak v roce 2014 činila 28 072 Kč. V kontextu s výše zmíněným snižováním počtu zaměstnanců však poslední uvedený mzdový nárůst mohl souviset právě s tímto trendem.

Graf 71 Počet zaměstnanců a průměrná hrubá měsíční mzda ve stavebnictví v Libereckém kraji
(podniky s 50 a více zaměstnanci sídlící v kraji)



Podobně nepříznivý vývoj evidují také malé stavební firmy s 20 a více zaměstnanci. Stavební práce provedené těmito podniky podle dodavatelských smluv¹ (stavební práce „S“) v Libereckém kraji ve svém objemu nadále klesají. Meziroční pokles v roce 2014 dosáhl 7,1 %. V úhrnu jednotlivých meziročních poklesů za období 2009 až 2014 je objem stavebních prací aktuálně již o více než 44 % nižší.

3.7 Bytová výstavba

Zvýšení zájmu o bytovou výstavbu

V průběhu roku 2014 byla v Libereckém kraji zahájena výstavba 749 bytů. Ve srovnání s rokem 2013 se zájem o bytovou výstavbu v našem kraji zvýšil o 17,6 %, tedy poprvé od roku 2008. I přes zmíněný nárůst dosahuje současná zahájená výstavba zhruba poloviny výstavby započaté v roce 2008.

Převažuje nová výstavba

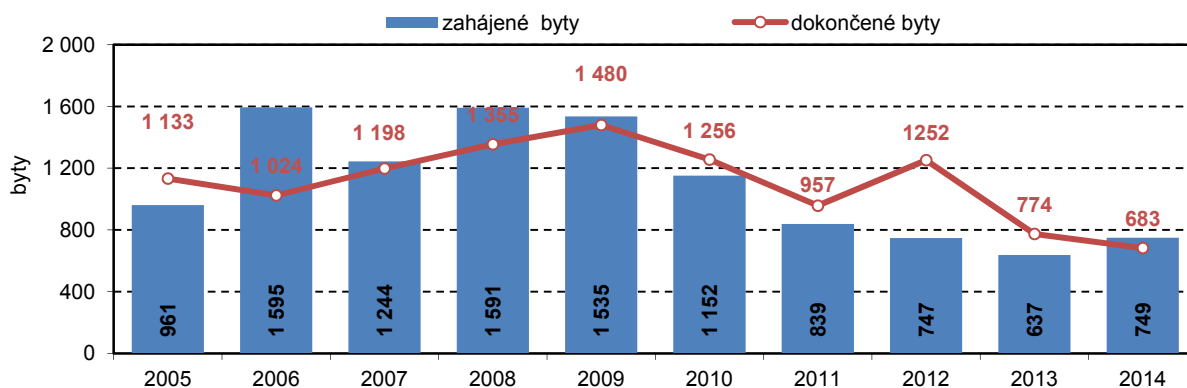
Z hlediska typu výstavby převažovala v roce 2014 v našem kraji z téměř 81 % nová výstavba nad změnou již dokončených staveb. Většina zahájených bytů pak vznikne výstavbou rodinných domů (65,7 % z celkového počtu zahájených bytů). Další necelá jedna pětina bytů se chystá v nebytových budovách, 79 bytů (10,5 %) v nástavbách, přístavbách a vestavbách k rodinným a bytovým domům, 20 bytů v bytových domech (2,7 %).

¹ Stavební práce „S“ (podle dodavatelských smluv) celkem vyjadřují celkovou hodnotu vlastních výkonů ze stavební činnosti vykazující jednotky (včetně zabudovaných materiálů) provedenou na základě smlouvy o dodávce pro konečného uživatele (stavebníka) včetně hodnoty eventuálních poddodávek stavebních prací přijatých od jiných dodavatelských organizací pro splnění dané smlouvy o dodávce pro konečného uživatele. (Nepatří sem poddodávky stavebních prací vykazující jednotky pro jiné dodavatele ani dodávky stavebních prací realizované mezi závodovými jednotkami vykazující jednotky). Objem skutečně provedených prací se uvádí ve fakturovaných hodnotách (hodnota výkonů, která byla provedena, ale ještě nezúčtována, se stanoví odhadem) bez daně z přidané hodnoty.

Meziroční pokles počtu dokončených bytů

Meziročně nepříznivě se však v Libereckém kraji v roce 2014 vyvíjela dokončená bytová výstavba – počet zkolaudovaných bytů poklesl, a to o 12,0 % na 681 bytů. V časové řadě let 2009 až 2014 počet dokončených bytů kolísá, hodnota za rok 2014 však byla v tomto horizontu nejnižší.

Graf 72 Zahájená a dokončená bytová výstavba v Libereckém kraji

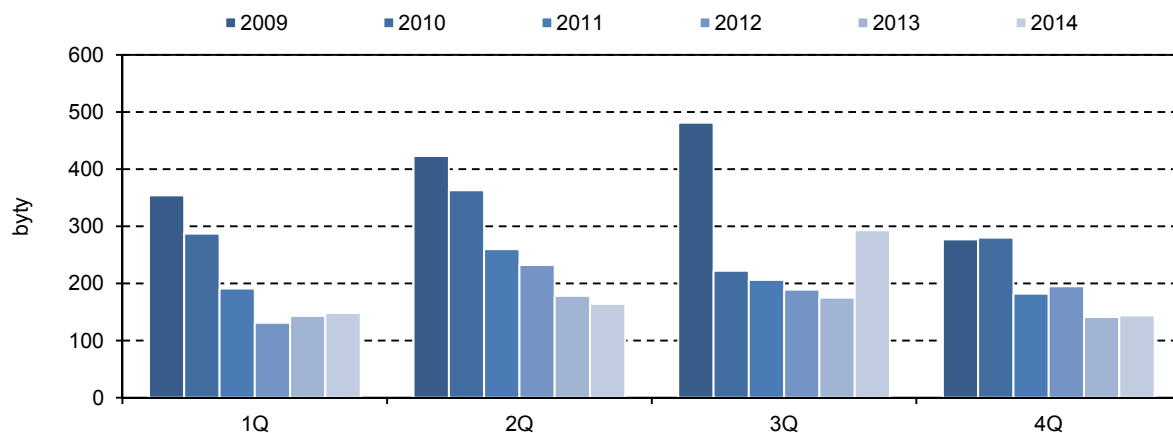


Nejvíce dokončených bytů v rodinných domech

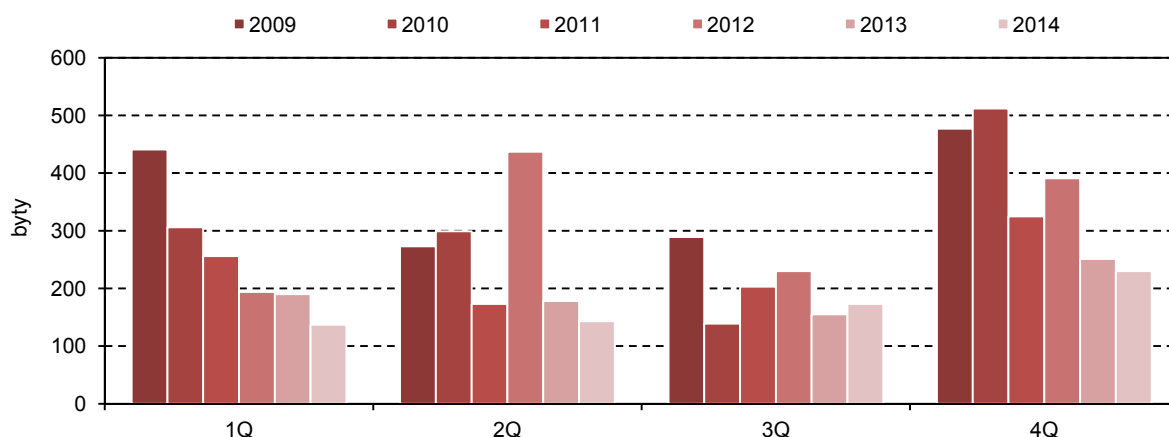
Struktura dokončené výstavby odpovídá struktuře výstavby zahájené. Nejvíce bytů tak bylo ve sledovaném období v Libereckém kraji dokončeno v rodinných domech (522 bytů, tj. 76,7 % dokončené výstavby). V bytových domech bylo zrealizováno 63 nových bytů (9,3 %), nástavbou, přístavbou a vestavbou k rodinným nebo bytovým domům 42 bytů (6,2 %). Po 27 bytech bylo dokončeno v nebytových stavbách a stavebně upravených nebytových prostorách.

Nejvíce bytů bylo v roce 2014 dokončeno v rámci katastrálního území města Liberce (126 bytů, tj. 18,5 % všech dokončených). Druhé místo patřilo Jablonci nad Nisou (40 bytů), třetí České Lípě (35 bytů). Více než desítka bytů pak byla dokončena také ve městě Turnově (25 bytů), v obci Šimonovice (17 bytů) a Chrastavě (16 bytů). V obcích Bedřichov, Frýdlant, Lomnice nad Popelkou Studenec stavebníci dokončili shodně po 11 bytech. V 65 obcích kraje pak v roce 2014 nebyl dokončen žádný byt.

Graf 73 Zahájená bytová výstavba v Libereckém kraji v jednotlivých čtvrtletích



Graf 74 Dokončená bytová výstavba v Libereckém kraji v jednotlivých čtvrtletích



Intenzivní výstavba v obci Bedřichov

Výstižněji o intenzitě bytové výstavby v jednotlivých obcích Libereckého kraje hovoří ukazatel počtu dokončených bytů připadajících na 1 000 obyvatel dané obce. Z tohoto pohledu byla výstavba nejdynamičtější v obci Bedřichov, kde bylo během roku 2014 na 1 000 obyvatel vystavěno 32,9 bytů. Vysoká intenzita pak byla vykázána také v obci Sychrov, tj. 24,4 bytů. Intenzita vyšší než 15 bytů na 1 000 obyvatel byla zaznamenána také v obcích Radvanec (17,1 ‰), Šimonovice (16,1 ‰) a Albrechtice v Jizerských horách (15,6 ‰).

Za období 2009 až 2014 bylo v Libereckém kraji dokončeno 6 400 bytů. Mezi obce s nejvyšším počtem dokončených bytů v tomto časovém úseku patřilo v první řadě město Liberec (1 792 bytů). Kromě dalších měst (Jablonec nad Nisou, Česká Lípa, Turnov a Nový Bor) bylo 100 a více bytů dokončeno také v obci Šimonovice (119), 100 bytů dokončili stavebníci ve Stráži nad Nisou a Frýdlantu.

V posledních šesti letech nebyl dokončen žádný byt v devíti obcích kraje

Nejintenzivnější pak byla výstavba mezi roky 2009 až 2014 v obci Šimonovice, kde bylo v průměru v tomto období dokončeno 22,6 bytů na 1 000 obyvatel. Mezi další obce s vysokou intenzitou bytové výstavby patřil Svojkov (21,8 ‰), Vítkovice (21,4 ‰), Bedřichov (19,8 ‰), Bohatice (18,5 ‰), Radvanec (16,8 ‰) nebo Troskovice (15,9 ‰). Naopak v 9 obcích (Bělá, Holenice, Horní Řasnice, Chlum, Jiřetín pod Bukovou, Pertoltice, Rakousy, Velenice, Vrchovany) nebyl během posledních šesti let dokončen žádný byt.

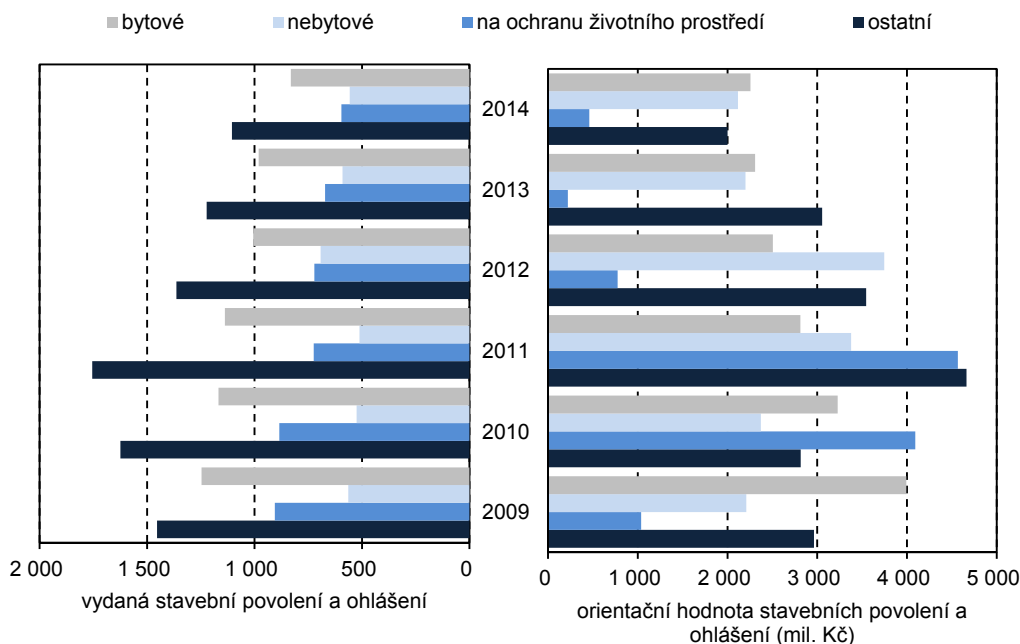
3.8 Stavební povolení

Počet vydaných stavebních povolení klesá

V průběhu roku 2014 bylo v Libereckém kraji vydáno 3 089 stavebních povolení, oproti roku 2013 se jejich počet snížil o 378 povolení (10,9 ‰). V rámci dostupné časové řady, tj. od roku 1994 je to nejméně vydaných úředních dokumentů. V posledních pěti letech je navíc patrný kontinuální pokles vydávaných stavebních povolení.

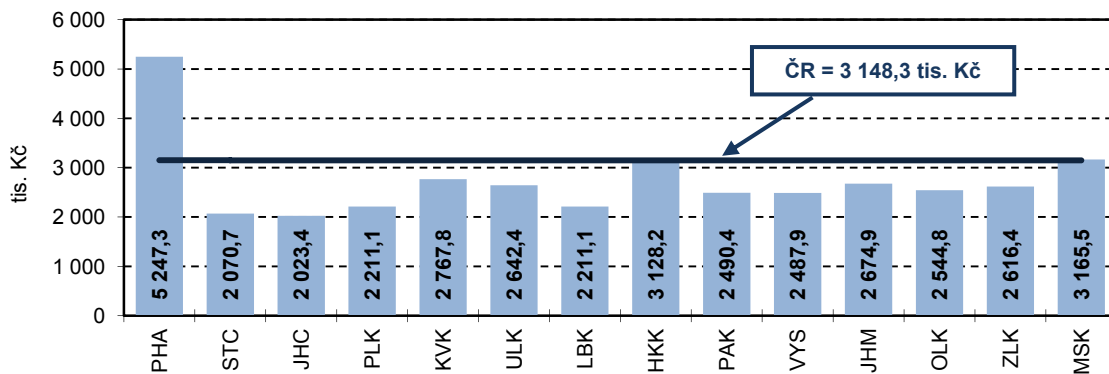
Téměř 45 % stavebních povolení v Libereckém kraji bylo vydáno na budovy, 19,3 % povolení připadlo na ochranu životního prostředí a 35,8 % na stavby ostatní. Necelých 60 % vydaných stavebních povolení na stavbu budov bylo určeno na bytové budovy (33,3 % na novou výstavbu, 26,6 % na změnu již dokončených staveb z celkového počtu povolení na stavbu budov). Na novou výstavbu nebytových budov bylo vydáno 14,7 % povolení, na změnu tohoto druhu staveb 25,4 % povolení.

Graf 75 Počet a orientační hodnota stavebních povolení v Libereckém kraji



Orientační hodnota staveb (tzn. hodnota nákladů vynaložených na přípravu, realizaci a uvedení stavby do provozu), na které byla ve sledovaném období vydána stavební povolení, dosáhla částky 6,8 mld. Kč. Na výstavbu budov bude vynaloženo 4,4 mld. Kč, tj. 64,0 % z celkové hodnoty, 29,3 % z celkové orientační hodnoty bude proinvestováno při výstavbě ostatních staveb, 6,7 % při výstavbě staveb na ochranu životního prostředí. Na jedno stavební povolení tak v průměru připadlo 2 211 tis. Kč.

Graf 76 Průměrná hodnota na jedno stavební povolení podle krajů v roce 2014



3.9 Doprava

Rychlostní silnice tvoří pouhé procento ve struktuře silniční sítě, dálnice zcela schází

Podle údajů Ředitelství silnic a dálnic České republiky činila celková délka pozemních komunikací k 31. 12. 2014 na území Libereckého kraje 2 422,3 km, silniční síť se tak meziročně rozšířila o 6,8 km. Největší část komunikací procházela okresem Liberec (29,6 %). Území okresu Česká Lípa protínalo 26,5 % komunikací, okresu Semily 25,6 % a okresu Jablonec nad Nisou 18,4 %.



Ve struktuře silniční sítě z 65,6 % převažovaly silnice III. třídy, které slouží především k propojení obcí. Nejvyšší podíl tohoto typu komunikací evidují v okrese Jablonec nad Nisou (76,6 %). Ke spojení jednotlivých okresů jsou určeny silnice II. třídy, ty v roce 2014 tvořily 20,1 % veškerých komunikací a relativně nejvíce se jich nachází v okrese Semily (30,4 % místní sítě). Pro dálkovou a mezinárodní dopravu slouží silnice I. třídy, jejich podíl v kraji dosáhl 14,3 %, v okrese Liberec tvořily 17,2 % silniční sítě. Rychlostní silnice, které se svým technicko-stavebním vybavením podobají dálnicím, tvořily necelé 1 % a jsou lokalizovány pouze v okrese Liberec a Semily. Ve struktuře komunikací Libereckého kraje chybí dálnice.

Hustota silniční sítě v Libereckém kraji 76,6 km na 100 km² území převyšuje průměr České republiky (70,7 km na 100 km²). Nej hustší silniční síť vykazuje zalidněný okres Jablonec nad Nisou (110,6 % km na 100 km²), a to i přesto, že značnou část jeho území zabírají Jizerské hory. Naopak nejnižší hustotou silniční sítě se vyznačuje okres Česká Lípa (59,9 km na 100 km²), na jehož teritoriu se nachází bývalý Vojenský újezd Ralsko.

3.10 Věda, IT

Počet vědeckých pracovišť meziročně vzrostl,...

V Libereckém kraji v roce 2013 působilo 99 pracovišť (o 9 více než v roce 2012) zabývajících se vědou a výzkumem. Většina z nich byla součástí podnikatelského sektoru (84 pracovišť). Po 7 pracovištích fungovalo pod vládními a vysokoškolskými organizacemi a 1 v neziskovém sektoru.

....zvýšil se i počet zaměstnanců

Vědeckovýzkumný obor v našem kraji zaměstnával 2 787 osob (meziročně o 21,9 % více), v přepočtu na plně zaměstnané pak 2 063 osob (o 8,7 % více). Přímou výzkumem se pak zabývalo 1 244 pracovníků (o 19,2 % více), resp. po přepočtu 975 pracovníků (o 4,5 % více).

Výdaje na vědu a výzkum se snížily

Ačkoliv se počet pracovníků ve vědě a výzkumu meziročně navýšil, výdaje na vědu a výzkum se v našem kraji naopak snížily, a to o 17,0 % na 2 365,0 mil. Kč. V dostupné časové řadě (od roku 2001) tyto výdaje spíše rostly, výjimkou byly roky 2007, 2009 a již zmíněný rok 2013. Poslední meziroční pokles byl však nejvyšší. V porovnání úrovní výdajů v rámci jednotlivých regionů České republiky, byla vydání v našem kraji 6. nejnižší a představovala 3,0 % jejich republikového úhrnu.

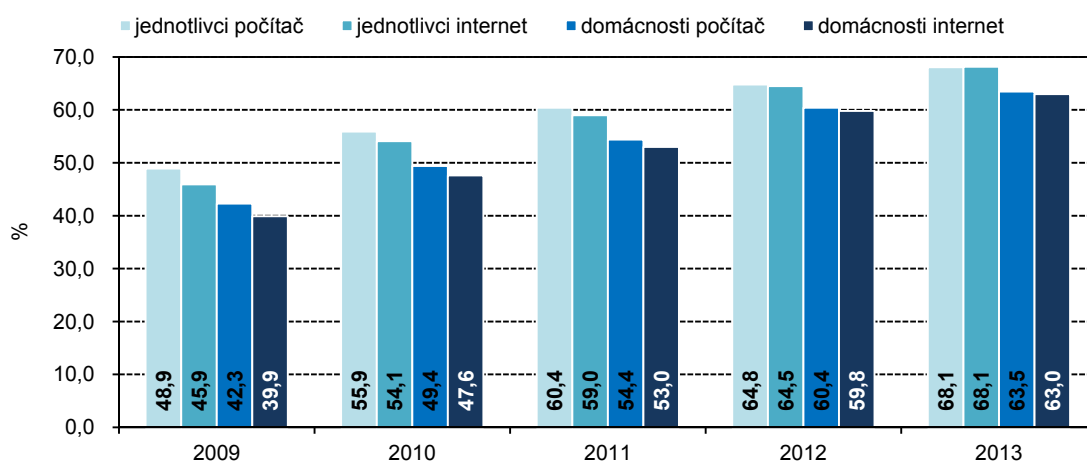
Hlavním zdrojem výdajů ve sledovaném roce byl podnikatelský (soukromý) sektor, který poskytl 55,0 % prostředků. Více než čtvrtina finančních prostředků pocházela z vládních zdrojů a poskytovatelem 19,0 % výdajů pak byly zahraniční subjekty. V dlouhodobém pohledu ve struktuře výdajů podle jejich zdroje převažuje podnikatelský sektor, výjimkou byl pouze rok 2012, kdy největší část prostředků investovaly zahraniční subjekty. Význam zahraničních subjektů jako poskytovatele výdajů na výzkum a vývoj se však v posledních pěti letech v zásadě významně zvyšoval. V roce 2013 meziročně vzrostl objem výdajů pocházejících z podnikatelského (o 24,0 %) a veřejného (o 8,0 %) sektoru. Naopak účast zahraničního sektoru na této investici poklesla o téměř 64 %. Více než trojnásobně se zvýšil objem prostředků poskytnutých od ostatních národních subjektů.

Z více než 44 % byly celkové výdaje plynoucí do vědy a výzkumu určeny na aplikovaný výzkum¹. Význam tohoto typu výzkumu však vzrostl především v posledních čtyřech letech. Do té doby byla většina výdajů určena na experimentální druhy výzkumných činností.

Převažovaly neinvestiční výdaje

Z hlediska druhového členění výdajů na vědu a výzkum dlouhodobě převažují neinvestiční výdaje (z 83,6 % celkových výdajů v roce 2013) nad výdaji investičními. Nejvyšší podíl zaznamenaly investiční výdaje v roce 2012 (39,8 %). Více než polovinu neinvestičních výdajů pak v roce 2013 představovaly mzdy, zbývajících 45,7 % tvořily ostatní (běžné) výdaje. Mzdové výdaje však v rámci neinvestičních výdajů převažují až od roku 2009.

Graf 77 Informační technologie v domácnostech a u jednotlivců v Libereckém kraji



Využívání moderních informačních a komunikačních technologií se snaží zachytit Výběrové šetření o využívání informačních a komunikačních technologií v domácnostech a mezi jednotlivci.

Ačkoli vybavení domácností počítačem vzrostlo,

Z výsledků tohoto šetření vyplývá, že v roce 2013 bylo v Libereckém kraji vybaveno osobním počítačem 63,5 % z celkového počtu domácností. Meziročně je to o 3,1 procentní bod více s tím, že vybavenost roste každoročně. Roste také podíl domácností s internetovým připojením, v roce 2013 meziročně o 3,2 procentního bodu na 63,0 %. Vysokorychlostní internet pak v roce 2013 využívalo 61,3 % domácností, tedy o 3,4 procentní body více než v roce 2012. Z uvedených výsledků vyplývá, že téměř všechny domácnosti vlastní počítač jsou zároveň připojené na internet, a to především vysokorychlostní.

.....jsou domácnosti kraje vybaveny touto technologií podprůměrně

Srovnáme-li výše uvedenou vybavenost Libereckého kraje s celorepublikovým průměrem a s ostatními regiony České republiky, je patrné, že domácnosti v našem kraji jsou informačními a komunikačními technologiemi vybaveny podprůměrně. Z pohledu vybavení osobním počítačem obsadil náš kraj

¹Aplikovaným výzkumem se rozumí plánovitý výzkum nebo kritické šetření zaměřené na získání nových poznatků a dovedností pro vývoj nových výrobků, postupů nebo služeb nebo ke značnému zdokonalení stávajících výrobků, postupů nebo služeb; zahrnuje vytváření dílčích částí složitých systémů nezbytných pro průmyslový výzkum, zejména pro obecné ověřování technologie, kromě prototypů. Výsledky aplikovaného výzkumu jsou směřovány ke specifickému a praktickému cíli.



předposlední příčku, úroveň připojení k internetu je pak v kraji třetí nejnižší. Nejvyšší podíl domácností vybavených osobním počítačem (75,4 %) i internetem (74,2 %, vysokorychlostním pak 73,2 %) vykázalo Hlavní město Praha, na opačném konci pomyslného žebříčku obsadil Ústecký kraj (osobní počítač vlastnilo 61,9 % domácností, připojení k internetu 61,9 % a k vysokorychlostnímu internetu 59,5 % domácností).

3.11 Cestovní ruch

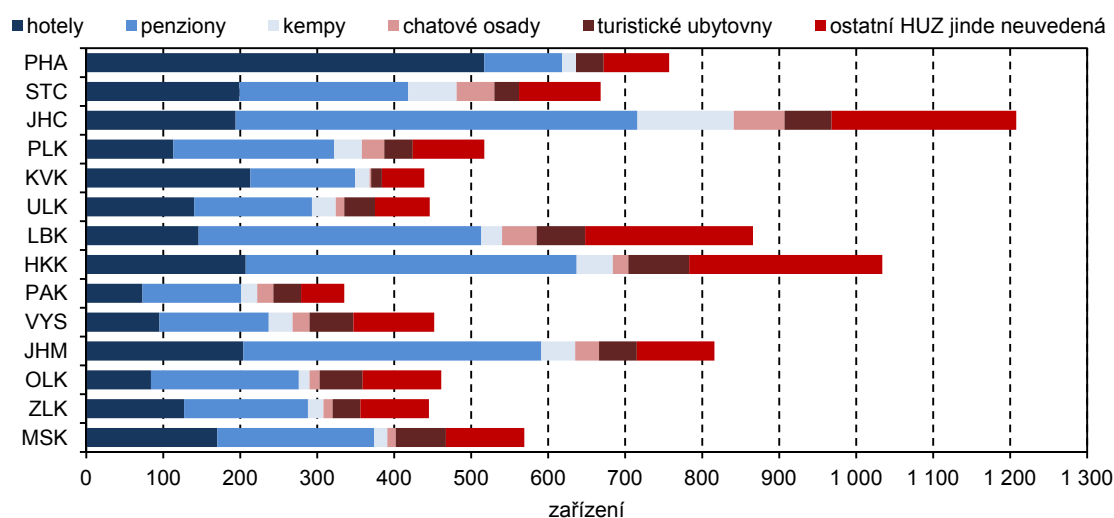
V přepočtu na 1 000 obyvatel nejvíce ubytovacích zařízení

Liberecký kraj má z pohledu počtu hromadných ubytovacích zařízení a jejich kapacit mezi kraji České republiky významné postavení. Ke konci roku 2014 bylo návštěvníkům kraje k dispozici 866 ubytovacích zařízení, což představuje 9,6 % z nabídky zařízení České republiky. Z absolutního pohledu to v rámci mezikrajského srovnání znamená třetí místo – více zařízení má již jen Jihočeský (1 208 zařízení, 13,4 %) a Královéhradecký kraj (1 034 zařízení, 11,5 %). V přepočtu na 1 000 obyvatel však prvenství patří právě našemu kraji (1,97 zařízení na 1 000 obyvatel).

Ve struktuře ubytovacích zařízení převažují penziony

Ve struktuře hromadných ubytovacích zařízení Libereckého kraje chybí pětihvězdičkový hotel, k dispozici je však 146 hotelů, hotelů, motelů a hotelů garní ve čtyřech kategoriích. Více než 42 % hromadných ubytovacích zařízení spadá do kategorie penzionů, dále je možné se ubytovat v 27 kempech, 45 chatových osadách a 63 turistických ubytovnách. Nabídku dotváří 218 ostatních ubytovacích zařízení, mezi které patří např. léčebné lázně, rekreační zařízení podniků (odborových svazů), školicí střediska podniků (odborových svazů) a jiná ubytovací zařízení vyčleňující lůžkovou kapacitu pro cestovní ruch (např. domovy mládeže, vysokoškolské koleje, podnikové ubytovny apod.) Hromadná ubytovací zařízení v Libereckém kraji ke konci roku 2014 nabízela 14 066 pokojů (6,9 % kapacity České republiky a mezi kraji 6. nejvyšší údaj) s 42 607 lůžky (8,2 % kapacity ČR, 5. nejvyšší údaj).

Graf 78 Hromadná ubytovací zařízení podle kategorie a krajů k 31. 12. 2014



Ubylo zahraničních i domácích návštěvníků

V průběhu roku 2014 do hromadných ubytovacích zařízení v Libereckém kraji přicestovalo celkem 700 144 hostů, což meziročně představovalo snížení o 7,0 % (52 588 hostů). Výraznější úbytek o 10,3 % byl vykázán u zahraničních hostů, počet domácích hostů se snížil o 6,1 %. Meziroční pokles návštěvnosti

zaznamenalo také dalších 6 krajů České republiky. Nejvýraznější snížení vykázal právě náš kraj. Mezi 7 krajů s meziročním přírůstkem dominoval Jihomoravský kraj s 5,1% navýšením.

Více než 6 mil. hostů navštívilo ubytovací zařízení v Hlavním městě Praze (tj. 39,1 % z republikového úhrnu 15,6 mil. hostů), miliónová hranice hostů byla překročena ještě v Jihomoravském (1 499 974 hostů, 9,6 %) a Jihočeském kraji (1 176 046 hostů, tj. 7,5 %). Podíl Libereckého kraje dosáhl 4,5 %, což mu zajistilo 8. místo pomyslného mezikrajského žebříčku.

Domácí hosté převažovali

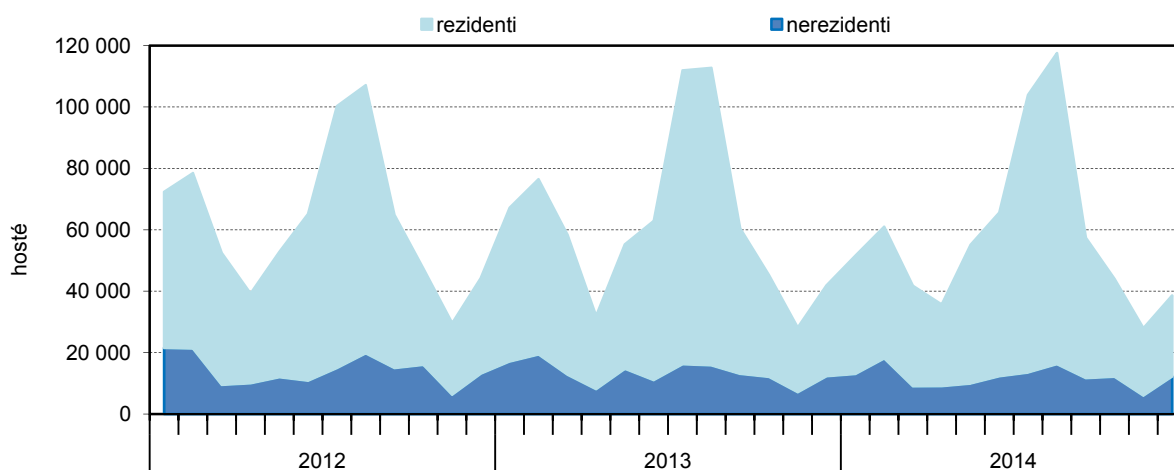
Většinu návštěvníků Libereckého kraje tvořili ve sledovaném období domácí hosté (79,5 % z celkového počtu). Mezi zahraničními hosty převažovali hosté z Německa – tvořili 50,6 % zahraniční klientely a přijelo jich o 7,6 % méně než v roce 2013. Druhou nejčetnější skupinou byli turisté z Polska (19 082 příjezdů a meziroční pokles o 6,5 %), třetí hosté z Nizozemska (9 360 příjezdů a meziroční pokles o 9,2 %).

Také počet přenocování meziročně poklesl

Počet přenocování hostů v hromadných ubytovacích zařízeních v Libereckém kraji v roce 2014 dosáhl 2 234 287 nocí (z toho 1 746 112 nocí domácích hosté), tedy o 12,5 % méně než v předcházejícím roce. U zahraničních hostů se počet nocí snížil o 13,4 %, u domácích hostů pokles dosáhl 12,2 %. Také v případě tohoto ukazatele byl u dalších 8 krajů vykázán meziroční pokles, avšak nižší než v případě našeho kraje. Mezi 6 krajů s meziročním nárůstem vynikal s 4,7 % Jihomoravský kraj.

Všichni návštěvníci v hromadných ubytovacích zařízeních Libereckého kraje strávili 3,2 noci a průměrná doba pobytu tak činila 4,2 dny. V případě zahraničních hostů byly hodnoty ukazatelů nepatrně vyšší – průměrný počet přenocování činil 3,4 noci, průměrná doba pobytu 4,4 dny.

Graf 79 Hosté v hromadných ubytovacích zařízeních Libereckého kraje v jednotlivých měsících



Čisté využití lůžek u hotelů a podobných ubytovacích zařízení v Libereckém kraji dosáhlo 23,5 %, pokoje byly využity z 31,4 %. Nejvyšší hodnoty byly v uplynulém roce vykázány v únoru (36,1 %, resp. 46,2 %), nejnižší v listopadu (13,0 %, resp. 20,8 %). Z regionálního pohledu si nejlépe vedly hotely a podobná ubytovací zařízení v Hlavním městě Praze, čisté využití lůžek představovalo 54,3 %, využití pokojů 64,6 %.

