
ŽENY V RODINNÝCH DOMÁCNOSTECH S DĚTMI A JEJICH POSTAVENÍ NA TRHU PRÁCE V KONTEXTU VÝVOJE PO ROCE 1989

Ondřej Nývlt¹⁾

WOMEN IN FAMILY HOUSEHOLDS WITH CHILDREN AND THEIR POSITION
IN THE LABOUR MARKET IN THE CONTEXT OF DEVELOPMENT SINCE 1989

Abstract

The period since 1989 in the Czech Republic has been characterised by significant changes in demographic behaviour that affect household structure. The postponement of entry into a partner household combined with a decline in fertility has resulted in a decline in the number of women living with children in partner households. Conversely, the rising divorce rate has led to an increase in the number of women living with children in one-parent households. One of the objectives of this study is to capture the trends in the cohabitation structure of families with children in the Czech Republic in the last twenty years. Other objectives of the study are to shed light on the conditions for achieving a work/life balance in the Czech Republic, especially in recent years, and to analyse how care for a child of preschool age affects the participation of mothers in the labour market and how this is reflected in higher unemployment. The study also aims to analyse the phenomenon in the context of the division of work and family responsibilities between partners. For this purpose use was made of data from the Labour Force Survey (LFS), which focuses primarily on the labour market.

Klíčová slova: rodinná soužití s dětmi, domácnost, sladění rodinného a pracovního života, Výběrové šetření pracovních sil

Keywords: family households with children, household, work/life balance, Labour Force Survey

Demografie, 2016, 58: 197–212

ÚVOD

Cílem studie bylo ukázat změny rodinného chování v České republice s využitím dostupných dat o domácnostech. V první části, i z důvodu ne tak častého zaměření na data o domácnostech, je nutné popsat nejenom použité zdroje dat, ale i jejich relevantnost. Zmíněné závěry ukazují na relativně zásadní rozdíly ve výsledných hodnotách dle jednotlivých zdrojů. V analytické části

se článek zaměřuje nejdříve na srovnání počtu rodinných domácností z pohledu žen v ČR v historickém vývoji po roce 1989 a odkazem na základní změny v rodinném chování (obecně nárůst rozpadu partnerských domácností po roce 1989, odkládání narození dítěte do vyššího věku, nárůst počtu alternativních soužití). V navazující části se již článek zaměřuje obecně na hledání vazeb mezi rodinnými domácnostmi a participací

1) Katedra demografie na Vysoké škole ekonomické v Praze, kontakt: ondrej.nyvlt@vse.cz, tel. (+420) 774 637 955.

jejich jednotlivých členů na trhu práce. Úroveň zaměstnanosti podle pohlaví lze lépe pochopit v kontextu rozdělení domácích a rodinných rolí s ohledem na věk nejmladšího dítěte v domácnosti.

Celé poválečné období po roce 1945 lze v zemích vyspělého světa charakterizovat snižováním průměrné velikosti domácnosti, ke kterému docházelo zejména v důsledku významného poklesu počtu vícegeneračních soužití. Pro vývoj v celém poválečném období se vžil termín nuklearizace (Kobrin, 1976), neboli přechod k tzv. *nukleární rodině*, jejímž základem je jedno jádro, tedy jedna úplná rodina. Na druhé straně vzestup plodnosti zvaný „baby boom“ vedl dočasně k zastavení snižování průměrné velikosti domácnosti (Schwarz, 1989).

První fáze změn rodinného chování tedy souvisela se snižováním průměrné velikosti domácnosti nuklearizací, nikoli se změnou standardních rodinných vzorců, kdy i nadále dominovaly úplné rodinné domácnosti. Postupný proces vytváření podpory rodinám ve formě sociální podpory však poprvé v historii umožňoval samostatný život ženám bez partnera či pomoci rodičů (Nývt, 2007). Zároveň růst zaměstnanosti žen umožňoval jejich větší emancipaci a zvyšoval jejich ekonomickou nezávislost na partnerovi či příbuzných (Becker, 1993). Nárůst individuálních práv a svobod jednotlivce v šedesátých letech přinesl v Evropě nárůst podílu jiných forem soužití na úkor manželství (Lesthaeghe, 1983).

Dalším znakem změn v rodinném chování se od šedesátých let v západní Evropě stalo rozšiřování soužití formou kohabitací. V České republice docházelo k vyšší preferenci kohabitací až během devadesátých let minulého století. Finanční a společenské výhody spjaté se vstupem do manželství v socialistickém Československu logicky podporovaly trvale vysokou sňatečnost, což se mimo jiné odrazilo v minimálních hodnotách mimomanželské plodnosti (Nývt – Šustová, 2014). Po roce 1989 pak vlivem rozšíření různých alternativ rodinného chování došlo k historicky nevídanému nárůstu mimomanželské plodnosti (např. Lesthaeghe – Surkyn, 2002; Sobotka – Zeman – Kantorová, 2003; Surkyn – Lesthaeghe, 2004; Rychtaříková, 2003).

Ačkoliv se nejdříve jednalo o zcela alternativní formu soužití, v delším horizontu lze říci, že s kohabitací nyní mají zkušenosti osoby ve všech věkových skupinách, různého stupně vzdělání, různé etnické příslušnosti či národnosti (např. Kennedy – Bumpass,

2008; Perreli-Harris, 2010; Beaujouan – Bhrolchain, 2011). Podíl nesezdaných soužití je na vzestupu v každé západní zemi, a zároveň se prodlužuje průměrná délka trvání kohabitace. V řadě evropských zemí kohabitace nepředstavuje trvalý fenomén, neboť u většiny párů dochází k pouhému odkládání sňatku na pozdější dobu. Obecně lze říci, že oproti západním zemím Evropy v zemích východní nebo jižní Evropy kohabitace předchází manželství (např. Hiekel – Liefbroer – Poortman, 2012; Dominguez-Folgueras, 2013). To potvrzují i studie v samotné České republice, kdy manželství je stále považováno za instituci, ve které by měly být vychovávány děti a převažujícím typem kohabitace je předmanželské soužití bezdětných osob (Heuveline – Timberlake, 2004; Sobotka – Toulemon, 2008). Je také nutné dodat, že růst počtu mimomanželsky narozených dětí nebo růst podílu mimomanželských soužití nemusí znamenat růst nestability rodinného prostředí (Chaloupková, 2011).

Na jedné straně možnost volby opuštění partnera již nemuselo vést k pádu do absolutní chudoby, na druhé to vedlo k dříve nemožnému rozhodnutí opustit rodinu bez ohledu na názor druhého partnera. V demografické terminologii se jedná o neúplné rodiny se závislými dětmi nebo obecně s dětmi. Například během sedmdesátých let se ve Švýcarsku významně zvýšil podíl neúplných rodin v čele s rozvedenou matkou na úkor neúplných rodin v čele s ovdovělou matkou. K tomuto vývoji samozřejmě přispěla i snižující se intenzita zakládání nových domácností osamělými partnery s dětmi (Lesthaeghe, 1983).

Moderní individualistický život a ekonomická prosperita umožňují žít převážně mladším lidem v samostatných domácnostech. V posledních letech dochází k rozšiřování relativního počtu oddělených společných soužití (Living Apart Together), tedy soužití, v němž mají partneři trvalý vztah, ale bydlí každý zvlášť. Tato forma soužití je typická ve velkých švýcarských, anglických, německých, francouzských a nizozemských městech mezi ekonomicky dobře situovanými vrstvami (Hamplová, 2003). Dalším fenoménem je zvyšování podílu osob žijících v samostatných domácnostech. Ke zvyšování počtu domácností jednotlivců přispívá i zvyšující se úroveň rozvodovosti, kdy jeden rodič, převážně muž, po rozpadu domácnosti zakládá novou, často právě jednočlennou domácnost.

VYMEZENÍ RODINNÝCH A NERODINNÝCH DOMÁCNOSTÍ, DATOVÉ ZDROJE

Podkladem pro studium rodin je odvození základní jednotky, ze které lze jednotlivé rodinné typy definovat. Na rozdíl od základních demografických procesů plodnosti, úmrtnosti, sňatečnosti či migrace nelze rodiny vidět pouze z demografických událostí týkajících se samotného jedince (např. narození, úmrtí, sňatek atd.). Podkladem pro utváření rodinných forem se stává získání dat o domácnostech a definování rodinných vazeb v rámci domácnosti.

Změny v rodině a ve struktuře domácností lze prezentovat jako výsledek změn u jednotlivých členů domácnosti a změn ve vztazích v rámci rodiny, domácnosti. Záleží z jakého úhlu se na problém formování rodin nebo domácností nahlíží. Historicky lze vidět dvojitý přístup k problematice domácností, kdy rozlišujeme, zda jednotkou našeho zájmu je jednotlivec či domácnost (Willekens, 1988). Samotný proces formování a rozpadu domácností lze pak vyjádřit životními dráhami jednotlivých členů domácnosti a vztahů mezi členy domácnosti. Životní dráha (life course) je souhrnem jednotlivých segmentů (partnerský, vzdělanostní, profesní, zdravotní, mateřský a bytový). Moderní koncept formování domácnosti ve vazbě na vztahy mezi jednotlivými členy domácnosti byl zformulován například v roce 1930 v USA, když bylo rozlišeno 5 základních typů domácností (Ruggles – Brower, 2003). Postavení jednotlivce a jeho pozice ve vztahu k formování rodinných vazeb promítli například *Manting a Alders* ve svém článku "Households Scenarios for the European Union, 1995–2025" z roku 2003, kde použili třídění podle pozice osoby žijící v domácnosti.

V České republice je obecně častější přístup hledání tzv. rodinných jader (nukleární rodina), které vymezují jednotlivé typy domácností (např. Bartoňová, 2005; Kučera, 2005), přičemž historicky jediným zdrojem je sčítání lidu. V České republice proběhlo první moderní sčítání z pohledu domácnostního členění v roce 1961. Od zmíněného roku lze analyzovat bytové domácnosti dále členěné na hospodařící, které se dále člení na cenzové. Shodný koncept byl zachovávan i pro další sčítání, s tím, že ve sčítání 2011 již nejsou dále zjišťovány cenzové domácnosti. Samotné členění hospodařících domácností na cenzové přestává být v posledních letech

relevantní, neboť rozdíly mezi počtem cenzových a hospodařících domácností jsou zcela minimální (Bartoňová – Nývlt, 2011). Další šetření, z kterých lze získat základní data za domácnost jsou šetření VŠPS a EU-SILC (Nývlt – Šustová, 2014). Z těchto důvodů bude studie vycházet z konceptu hospodařících domácností.

Analýza domácností je tedy možná ve dvou pohledech. První – tradiční – vychází z konceptu vytváření jednotlivých typů domácností, kdy předmětem zájmu jsou samotné domácnosti. Určení jednotlivých typů domácností vychází ze základního ukazatele „Vztah k osobě v čele domácnosti“. Výjimkou je v tomto kontextu šetření EU-SILC (Životní podmínky), kde se jednotlivé typy domácnosti tvoří na základě jednotlivých vazeb mezi všemi členy domácnosti (Nývlt – Šustová, 2014). Obecně se však rozlišují čtyři základní typy domácností, většinou dále členěné podle počtu závislých dětí:

- a) úplná rodinná domácnost (manželský pár nebo soužití druhá a družky),
- b) neúplná rodinná domácnost (jeden z rodičů alespoň s jedním dítětem),
- c) domácnost jednotlivce,
- d) vícečlenná nerodinná domácnost (dvě nebo více osob příbuzných i nepříbuzných, společně hospodařících, které netvoří rodinnou domácnost).

Krom analýzy podle jednotlivých typů domácností je možný i přístup zaměřený na samotného jednotlivce a jeho postavení v domácnosti. Pokud se v této studii chceme konkrétně zaměřit na ženy žijící v partnerském svazku nebo žijící samotně v domácnosti s dítětem, lze získat relevantní data pouze pokud se zaměříme na samotného jednotlivce. V tomto pojetí se osoby člení podle jejich vztahu k osobě v čele domácnosti a typu domácnosti na tyto základní kategorie:

- a) žijící sám (jednotlivec),
- b) žijící v partnerské domácnosti (manžel, manželka, druh, družka),
- c) žijící sám s dítětem (matka, otec v neúplné rodině),
- d) žijící s jedním nebo dvěma rodiči (vztah k osobě v čele domácnosti – syn, dcera),
- e) žijící v nerodinné domácnosti (zahrnutí ostatních osob nespádajících do předeslých kategorií).

V případě této studie musí partnerka splňovat podmínku, že její vztah k osobě v čele domácnosti

je manželka, družka. Matka v neúplné rodinné domácnosti musí být osobou v čele domácnosti, další podmínkou je pak přítomnost alespoň jednoho dítěte do věku 15 let ve zmíněných typech domácností (v analytické části převažující členění). Intenzita zaměstnanosti či nezaměstnanosti matek s dětmi je vztažena k věku nejmladšího dítěte v domácnosti. Analytická část pak sleduje, zda věk nejmladšího dítěte jednoznačně určuje ekonomickou aktivitu matek v jednotlivých rodinných soužitích.

Studie vychází z Výběrového šetření pracovních sil (VŠPS), neboť dané šetření splňuje dva základní předpoklady: jedná se o domácnostní šetření primárně zaměřené na trh práce. Pouze k základnímu srovnání jsou využita data ze sčítání roku 2001 a 2011 a EU-SILC (2011). Druhý předpoklad vychází z velikosti výběrového souboru, kdy VŠPS je největší domácnostní výběrové šetření v České republice. Jedná se o kontinuální šetření a metodicky srovnatelné údaje lze získat v časové řadě od roku 1993. Výběrový soubor obsahuje přibližně 25 tisíc domácností, což představuje přibližně 63 tisíc osob. Každý byt zůstává v souboru pět po sobě jdoucích čtvrtletí. Obměna souboru je tedy v každém čtvrtletí přibližně 20 % bytů. Předmětem šetření jsou všechny osoby obvykle bydlící v hospodářských domácnostech šetřených bytů, které setrvávají či mají v úmyslu zůstat na území České republiky alespoň jeden rok. Obvyklé bydliště je posuzováno podle ekonomické zainteresovanosti jednotlivých členů k této domácnosti. Tato zainteresovanost je chápána určením této domácnosti jako svojí základní domácnosti, kde přebývají, bydlí a starají se o udržování bytové jednotky. Detailnější informace o metodice zjišťování rodinných soužití i samotném šetření jsou v článku *O. Nývlt a Š. Šustové* v časopise *Demografie* 56(3), s. 203–218: Rodinná soužití s dětmi v České republice z pohledu výběrových šetření v domácnostech.

Studie se rovněž zaměřuje na současné významné téma sladění rodinného a pracovního života s důrazem na uplatnění matek s malými dětmi na trhu práce. K tomu je zapotřebí definovat základní ukazatele na trhu práce, tedy míru zaměstnanosti a nezaměstnanosti a určit, kdo je z pohledu VŠPS osoba zaměstnaná, nezaměstnaná nebo ekonomicky neaktivní. VŠPS vychází z definice mezinárodního úřadu práce (ILO), která zajišťuje, že výsledky z dat VŠPS jsou srovnatelné

s ostatními evropskými zeměmi. Ekonomická aktivita je chápána hierarchicky, kde nejvyšší prioritu má existence zaměstnání. Zaměstnaní jsou podle VŠPS všechny osoby 15leté a starší, které během referenčního týdne příslušely mezi placené zaměstnané nebo zaměstnané ve vlastním podniku. Pro účely zjišťování je pojem práce interpretován jako práce alespoň po dobu celé 1 hodiny v referenčním týdnu. Nezaměstnaní jsou osoby 15leté a starší, které ve sledovaném období nebyly zaměstnané, hledaly aktivně práci a byly připraveny k nástupu do práce nejpozději do 14 dnů. Ekonomicky neaktivní byly osoby, které nesplňovaly podmínky zaměstnané či nezaměstnané osoby. Základní ukazatel míry zaměstnanosti je obvykle počítán za osoby starší 15 let, míra obecné nezaměstnanosti se v rámci evropského srovnání počítá za osoby ve věku 15–74 let, kdy se předpokládá, že počet nezaměstnaných ve věku 75 a více let je v podstatě nulový. V kontextu této práce jsou míry zaměstnanosti a nezaměstnanosti vztaženy k věku nejmladšího dítěte bez ohledu na věk zaměstnané či nezaměstnané osoby.

$$\text{Míra zaměstnanosti} = \frac{Z_{15+}}{P_{15+}} * 100 \quad (1)$$

kde Z_{15+} Zaměstnané osoby ve věku 15 a více let
 P_{15+} Obyvatelstvo ve věku 15 a více let

$$\text{Obená míra nezaměstnanosti} = \frac{N_{15-74}}{EA_{15-74}} * 100 \quad (2)$$

kde N_{15-74} Nezaměstnané osoby ve věku 15–74 let
 EA_{15-74} Ekonomicky aktivní osoby ve věku 15–74 let

POČTY DOMÁCNOSTÍ A MATEK S DĚTMI DO 15 LET V ČESKÉ REPUBLICE

Zastoupení jednotlivých typů domácností ukazuje na míru intenzity vytváření rodinných či nerodinných domácností v České republice. Podobně jako u úrovně plodnosti či úmrtnosti jsou dané výsledky zkrácené věkovou strukturou populace. Je zřejmé, že stárnutí populace bude přinášet růst počtu domácností jednotlivců, nižší zastoupení osob v mladším věku poté bude přispívat k nižšímu počtu rodinných domácností, především úplných rodinných domácností. V první fázi je třeba porovnat jednotlivé zdroje dat v čase. Jako prvotní bod srovnání zde bylo využito sčítání z roku

Tab. 1: Cenzové domácnosti v České republice (v tis.), ČR, 2001, 2002

Census households in the Czech Republic (in thousands), Czech Republic, 2001, 2002

Typ domácnosti / Type of household	2001 (Census)	2002 (VŠPS / LFS)
v tis. / in thousands		
Celkem / Total	4 270,7	4 052,6
Úplná rodina / One-couple family	2 333,6	2 620,0
Neúplná rodina / Lone-parent family	576,4	447,5
Domácnost jednotlivce / One-person household	1 276,2	927,8
Vícečlenná nerodinná domácnost / Multimember non-family household	84,5	57,4
v % / in %		
Celkem / Total	100,0	100,0
Úplná rodina / One-couple family	54,6	64,6
Neúplná rodina / Lone-parent family	13,5	11,0
Domácnost jednotlivce / One-person household	29,9	22,9
Vícečlenná nerodinná domácnost / Multimember non-family household	2,0	1,4

Zdroj: Sčítání lidu, domů a bytů 2001; VŠPS 2002.**Source:** Census 2001; LFS 2002.

2001. Jedná se o sčítání, kdy výsledky byly prezentovány za cenzové domácnosti, bohužel v roce 2001 nebylo možné získat data z VŠPS za cenzové domácnosti, rodinné vazby v rámci hospodařící domácnosti se zjišťovaly až v roce 2002.

V roce 2001 bylo podle výsledků SLDB v České republice 4 270,7 tis. cenzových domácností, v roce 2002 dle výsledků VŠPS 4 052,6 tis. cenzových domácností, přitom během jednoho roku nemohlo dojít k tak zásadnímu vývoji, a pokud ano, tak by se měl spíše počet domácností zvyšovat. Základní rozdíl lze tedy spatřovat v pojetí trvalého či dlouhodobého bydliště v SLDB. VŠPS po celou dobu své existence vycházelo z pojmu obvyklého bydliště, tak jak je popsáno výše v článku. Celkový počet domácností není pro charakteristiku rodinného chování až tak určující, spíše jde o strukturu jednotlivých typů domácností. Pojem trvalého bydliště zdaleka nemusí vždy vystihovat skutečný pobyt respondenta (např. studijní, pracovní pobyt v jiné obci), a to i v důsledku tehdejší regulace bytového trhu v České republice. Výsledkem byl výrazně vyšší podíl úplných rodinných domácností z výsledků VŠPS v roce 2002 ve srovnání s výsledky SLDB 2001, a to zvláště na úkor domácností jednotlivců. V roce 2001 bylo ve sčítání z celkového počtu domácností 54,6 % úplných rodinných domácností, v roce 2002 64,6 %. Naopak podíl domácností jednotlivců v roce 2001 z dat sčítání činil 29,9 % z celkového počtu všech

cenzových domácností, v roce 2002 z dat VŠPS pouze 22,9 %. Podíl neúplných rodinných domácností byl v roce 2002 nepatrně nižší než v roce 2001 (13,5 % versus 11,0 %) a nízký podíl vícečlenných nerodinných domácností zůstal zachován (Nývlt, 2007).

Dalším srovnávacím bodem byl rok 2011, kdy se nově podkladem pro srovnání kromě sčítání stala data z výběrového šetření EU-SILC (Životní podmínky v domácnostech). V tomto roce jak sčítání, tak obě výběrová šetření vycházela z definice obvyklého pobytu a využívala koncept hospodařících domácností. Z jednoduchého srovnání je vidět základní problém v nekonzistenci jednotlivých údajů, kdy se ukazuje, že statistika domácností je ve svém zjišťování velmi komplikovaná a bohužel nelze zaručit absolutně přesné výsledky. Z pohledu výběrových šetření je zřejmou nevýhodou výběrovost šetření, kdy výběrový soubor je převažován na základní soubor (populace, celkový počet domácností). Neexistence domácnostního registru je zásadním problémem, kdy základní soubor musí být definován jiným způsobem pro samotné vážení získaných dat. Odlišné metody, jak se vypořádat s neexistencí domácnostního registru, tak vedly k celkovému odlišnému počtu domácností v šetřeních VŠPS a SILC. Další nevýhoda výběrových šetření spočívá v relativně vysoké míře non-response, která ovlivňuje výsledné hodnoty. Ve VŠPS se pohybuje kolem 18 %, v šetření EU-SILC pak kolem 15 %,

Tab. 2: Hospodařící domácnosti podle typu (v tis.), ČR, 2011

Households in the Czech Republic by type (in thousands) in 2011

Typ domácnost / Type of household	v tis. / in thousands			v % / in %		
	SILC	SČÍTÁNÍ CENSUS	VŠPS LFS	SILC	SČÍTÁNÍ CENSUS	VŠPS LFS
Celkem / Total	4 180,2	4 375,1	4 442,8	100,0	100,0	100,0
Úplná rodina / One-couple family	2 672,7	2 166,7	2 656,6	63,9	49,5	59,8
Neúplná rodina / Lone-parent family	474,9	570,8	412,5	11,4	13,0	9,3
Domácnost jednotlivce / One-person household	991,6	1 422,1	1 253,9	23,7	32,5	28,2
Vícečlenná nerodinná domácnost / Multimember non-family household	41,0	215,4	119,8	1,0	4,9	2,7

Zdroj: Sčítání lidu, domů a bytů 2011; VŠPS 2011; EU-SILC 2011.

Source: Census 2011; LFS 2011; EU-SILC 2011.

s tím, že v šetření EU-SILC do výběru vstupují z předchozích vln pouze vyšetřené domácnosti, zatímco ve VŠPS i nevyšetřené. Zásadní složku non-response tvoří odmítnutí rozhovoru, které se na celkové úrovni non-response podílí zhruba 80 % v obou šetřeních. Non-response není náhodná, naopak je charakteristická pro určité skupiny populace (Šustová – Nývlt, 2014). V případě sčítání je nutné vzít v potaz existenci nevýběrové chyby z důvodů neexistence tazatelské práce, tedy kontrol učiněných přímo v terénu, sčítací listy byly sesbírány společností Česká pošta, následné kontroly probíhaly až při zpracování. Nesprávně spárované osoby samozřejmě poté vytvářejí zcela jiné domácnosti než by odpovídalo skutečnosti. V případě rodinných domácností s dětmi nastává problém, kdy nejsou správně spárováni rodiče, či nejsou k rodičům přiřazeny jejich děti.

V důsledku toho byl ve sčítání celkový počet úplných rodinných domácností velmi nízký, když činil 49,5 % z celkového počtu všech domácností, tedy poprvé v historii nepřekročil hranici 50 %. Naopak ve VŠPS činil podíl úplných rodinných domácností 59,8 %, v SILCu dokonce 63,9 %. Ve srovnání s rokem 2001, a především ve srovnání s výběrovými šetřeními, byl ve sčítání výrazně vyšší podíl domácností jednotlivců, který činil 32,5 %, ve VŠPS 28,2 % a v SILCu dokonce pouze 23,7 %. Výrazně vyšší byl ve sčítání i podíl neúplných rodin (13,0 %), ve VŠPS pouze 9,3 % a v SILCu 11,4 %. Pokud tedy přijmeme za fakt, že ve sčítání nemuselo vždy docházet k správnému spárování osob v domácnostech, lze tím vysvětlit vyšší podíl neúplných rodinných domácností a domácností jednotlivců právě na úkor úplných rodinných domácností. Naopak nižší zastížitelnost i předpokládaná vyšší

míra non-response snižují ve výběrových šetřeních zastoupení domácností jednotlivců.

Ze srovnání let 2001 a 2011 však vyplývá obecný trend poklesu počtu úplných rodinných domácností. Ve sčítání v roce 2011 oproti roku 2001 klesl podíl úplných rodinných domácností o 5,1 procentního bodu, ve VŠPS (rok 2002) pak o 4,8 procentního bodu. Naopak se zvyšovalo relativní zastoupení především domácností jednotlivců. Tento vzestup byl jednak způsoben stárnutím obyvatelstva, kdy obecně ve starších věkových skupinách je podíl domácností jednotlivců nejvyšší, zároveň i změnou životních postojů mladých lidí ve spojení s vyšší dostupností bytů buď v podobě nájemného bydlení či nárůstu počtu bytů v soukromém vlastnictví s využitím hypotečních úvěrů. Ačkoliv metodicky nelze zcela srovnávat rok 2011 a 2001, vývojové trendy ve sčítání i VŠPS byly v podstatě shodné i v samotné intenzitě míry přírůstku nebo úbytku jednotlivých typů domácností. V domácnostním pohledu se tedy nelze přímo prioritně zaměřit na celkové počty, ale spíše na jednotlivé trendy.

Hlavním tématem práce však není celkové zastoupení jednotlivých typů domácností, ale zaměření se na rodinné domácnosti s dětmi do 15 let. K tomuto účelu už jsou využita pouze data z VŠPS s tou výhodou, že lze pracovat s nepřetržitou časovou řadou od roku 1995 až do roku 2014. Data za rok 1993 a 1994 nejsou vhodná pro studium domácností. Na první pohled je patrné, že vývoj nebyl plynulý a z velké části kopíroval vývoj úhrnné plodnosti v České republice, samozřejmě s určitým zpožděním. Pro analytické účely byly vybrány ženy žijící v úplných rodinných domácnostech s dětmi do 15 let ať v sezdaném či nesezdaném soužití a k tomu ženy

Tab. 3: Počet žen žijících s dětmi do 15 let (v tis.), ČR, 1995–2014

The number of women living with children under the age of 15 (in thousands), Czech Republic, 1995–2014

Rok / Year	Ženy v úplné rodině / Women in one-couple family	Ženy v neúplné rodině / Women in lone-parent family	Ženy v rodinných domácnostech Women in multimember non-family households	Ženy ve věku 15–59 let / Women aged 15–59	Podíl žen s dětmi do 15 let k ženám ve věku 15–59 let (v %) / Share of women aged 15–59 with children aged 14 and under (in %)
1995	1 016,7	100,3	1 117,0	3 257,2	34,3
1996	983,7	109,6	1 093,3	3 276,7	33,4
1997	960,4	112,6	1 073,0	3 295,1	32,6
1998	938,7	107,9	1 046,6	3 312,3	31,6
1999	918,0	108,6	1 026,6	3 322,2	30,9
2000	905,7	107,5	1 013,2	3 329,4	30,4
2001	872,3	124,2	996,4	3 318,6	30,0
2002	864,6	121,7	986,2	3 317,9	29,7
2003	850,5	127,2	977,7	3 317,2	29,5
2004	835,4	127,9	963,4	3 314,6	29,1
2005	833,2	126,6	959,8	3 310,8	29,0
2006	816,9	126,1	943,0	3 307,1	28,5
2007	809,5	128,7	938,2	3 299,2	28,4
2008	816,5	131,6	948,1	3 303,3	28,7
2009	824,7	131,3	956,0	3 294,0	29,0
2010	843,2	131,5	974,6	3 270,4	29,8
2011	855,3	128,5	983,8	3 240,5	30,4
2012	850,3	138,9	989,2	3 181,3	31,1
2013	859,6	142,0	1 001,6	3 147,3	31,8
2014	858,2	151,5	1 009,6	3 113,2	32,4

Zdroj: VŠPS 1995–2014.

Source: LFS 1995–2014.

žijící v neúplných rodinných domácnostech s dětmi do 15 let. Abychom alespoň částečně zamezili vlivu věkové struktury, v relativním vyjádření jsou dané počty vztaženy k počtu žen ve věku 15–59 let, tedy věku, kdy je soužití s dětmi pravděpodobné.

V porevolučním vývoji po roce 1989 lze nalézt dva základní trendy ve změně rodinného chování. V prvé řadě dochází k významnému poklesu úplných rodinných domácností s dětmi. V roce 1995 naposledy překročil počet žen v partnerských domácnostech žijících s alespoň jedním dítětem do 15 let hranici jednoho milionu, přesně 1 016,8 tis. Významný pokles úrovně plodnosti po roce 1993, především v důsledku odkládání narození prvního dítěte do pozdějších let, se začal postupně projevat v poklesu počtu úplných

rodinných domácností. V průběhu let se jednalo o početně velmi výrazný pokles a vrcholu dosáhl v roce 2007, kdy činil počet žen v partnerských domácnostech s dětmi do 15 let pouze 809,6 tis. Hloubka poklesu byla ještě výraznější vzhledem k faktu, že se jednalo o roky, kdy v reprodukčním věku byly právě silné ročníky sedmdesátých let. Od roku 2007 docházelo k pozvolnému růstu počtu úplných rodinných domácností, právě vzhledem k realizované plodnosti žen, které odkládaly narození prvního dítěte do vyššího věku. Přesto v roce 2014 byl počet žen žijících v partnerském svazku s dítětem do 15 let o 158,5 tis. nižší než v roce 1995.

Součástí vývoje po roce 1989 byl postupný odklon od jednoznačné preference manželských svazků,

kdy se Česká republika vyznačovala extrémně nízkým věkem vstupu do prvního manželství. Období do roku 1989 lze charakterizovat relativně nízkým počtem nesezdaných soužití (v roce 1991 ve sčítání 85 tisíc, tedy 3,4 % z úplných rodinných domácností) či jiných alternativních forem soužití (living apart together, singles). I před rokem 1989 se ovšem Česká republika vyznačovala fenoménem relativně vysoké rozvodovosti, který samozřejmě vedl i k rozšíření počtu neúplných rodinných domácností. Období po roce 1989 lze přesto dále charakterizovat nárůstem rozvodovosti a vzestupem počtu žen žijících samostatně s dítětem do 15 let věku, s výjimkou období bezprostředně po roce 1989, kdy úroveň rozvodovosti do roku 1993 nepatrně klesala. Z dat VŠPS, která jsou dostupná po roce 1995, je již patrný kontinuální růst počtu neúplných rodinných domácností. Zatímco v roce 1995 činil daný počet 100,3 tis. žen, v roce 2015 již 151,3 tis. žen, což je nárůst přibližně 51%. Propad rodinných soužití s dětmi nebyl v souhrnu tak extrémní, v relativním vyjádření, kdy porovnááme počet žen žijících s dětmi do 15 let k celkovému počtu žen ve věku 15–59 let, činil tento podíl v roce 1995 34,3 %, v roce 2014 pak 32,4 %. Nejnižší byl v roce 2007 – 28,4 %. Věkový interval 15–59 let je koncept, který ve své podstatě definuje věk, kdy žena mimo tento věkový interval s velkou pravděpodobností nežije v domácnosti s dítětem do věku 15 let.

ROZDĚLENÍ PRACOVNÍCH A RODINNÝCH ROLÍ V DOMÁCNOSTI

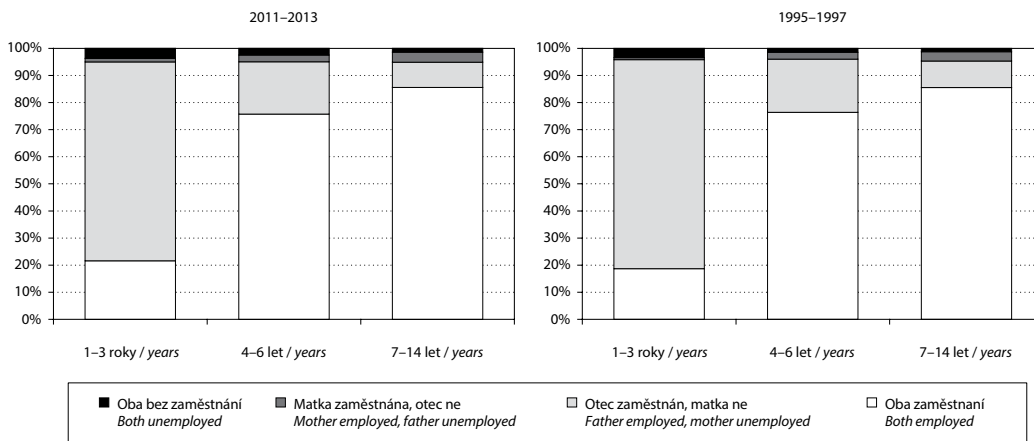
Samotný pokles počtu domácností s dětmi ovlivňuje celá řada okolností, které lze dávat především do souvislosti s faktory ekonomickými a hodnotovými. Na jedné straně je zdůrazňován vliv ekonomických souvislostí, kdy zvýšené ekonomické náklady spojené s nedostupností levného bydlení mohly mít za následek přinejmenším odkládání narození dítěte na pozdější dobu (např. *Rychtaříková*, 2003). Hodnotové teorie poukazují na fakt, kdy tradiční model brzkého vstupu do manželství a narození dítěte nahrazuje rostoucí důraz na seberealizaci a především svobodu a nezávislost jedince (*Hamplová*, 2002). Lze se logicky domnívat, že jednotlivé faktory nelze vnímat samostatně a za poklesem úrovně plodnosti a počtu rodinných soužití stojí více faktorů.

Zaměření článku nesměřuje k hledání příčin, ale ukazuje faktory, které mohou motivovat či naopak demotivovat k zakládání především partnerských domácností s dětmi. V první části se studie zaměřuje i na rozdělení rolí pracovních a rodinných v samotných partnerských domácnostech. Ačkoliv růst ekonomické nezávislosti žen v západní Evropě přispěl ke zvyšování míry zaměstnanosti u žen, ve většině evropských zemí zůstal rozdíl mezi mírou zaměstnanosti žen a mužů stále významný. Mezi země s vysokou mírou zaměstnanosti žen patří skandinávské země, naopak Itálie a Španělsko se vyznačují nízkou participací žen na pracovním trhu. Relativně shodnou míru zaměstnanosti žen a mužů lze napříč většinou evropských zemí vidět v případě bezdětnosti v mladém věku. Ke změně dochází samozřejmě v souvislosti s narozením prvního dítěte, kdy se žena rozhoduje mezi rychlým návratem do práce a setrváním s dítětem v domácnosti za cenu odkladu kariéry. Změny v Evropě přinesly jednoznačně růst participace žen na pracovním trhu, který byl doprovázen i růstem zaměstnanosti žen s malými dětmi (*Torr – Short*, 2004). K vyšší zaměstnanosti žen přispělo i zvyšování úrovně rozvodovosti, která přinesla nucenou orientaci matek s malými dětmi na placené zaměstnání (*Šťastná*, 2006).

Ačkoliv v České republice docházelo k zásadním změnám ve struktuře domácností, při bližším pohledu je zřejmá velmi nízká ekonomická aktivita matek s malými dětmi, právě ve srovnání s ekonomickou aktivitou otců. Období před rokem 1989 se v Československu vyznačovalo relativně vysokou intenzitou ekonomické aktivity žen s vysokým využíváním organizované péče o děti (jesle, školky). Data VŠPS umožňují sledovat ekonomickou aktivitu partnerů dle věku nejmladšího dítěte v domácnosti. Pokud vezmeme historicky nejstarší dostupná data z VŠPS (průměr let 1995–1997), vidíme jednoznačně rozdělení dle věku nejmladšího dítěte. Do tří let věku nejmladšího dítěte jednoznačně převažuje tradiční model, kdy matky zůstávají doma a otec je v zaměstnání (77,2 %). Naopak zcela marginální byla opačná varianta (0,7 %), překvapivě nízký je i podíl, kdy oba dva rodiče pracují (18,7 %), přitom ženy na mateřské dovolené jsou v rámci definice ILO považovány za zaměstnané osoby. Ačkoliv ve většině zemí postupně docházelo ke zvyšování ekonomické aktivity žen obecně, v České republice byl vývoj po roce 1989 spíše opačný. Absolutní odklon od organizované péče o děti do tří let, z důvodu její špatné pověsti před rokem 1989, vedl k výraznému snížení

Graf 1: Rozdělení pracovních a rodinných rolí (v %), ČR, 1995–1997, 2011–2013

Distribution of working and family roles (in %), Czech Republic, 1995–1997, 2011–2013



Zdroj: VŠPS 1995–2013.

Source: LFS 1995–2013.

ekonomické aktivity žen po narození dítěte. Využívání nabídky mateřských škol a poté nástup nejmladšího dítěte v domácnosti do školy vedlo k razantnímu nárůstu míry zaměstnanosti žen, kdy ve věku 6–14 let nejmladšího dítěte bylo pro matky zcela výjimečné zůstat nadále v domácnosti s dětmi.

V grafickém znázornění časového srovnání zaujme, že rozdíly v participaci rodičů na trhu práce jsou v podstatě neznatelné, pokud porovnáme období 1995–1997 a 2011–2013. Přestože jsou poslední léta charakterizována významnými ekonomickými a hodnotovými změnami, postoj k rozdělení rolí v partnerských domácnostech se nezměnil. Významný vliv na ekonomickou aktivitu matek měla až reforma rodičovského příspěvku z roku 2008. Finanční výhodnost dvouletého rodičovského příspěvku v případě následného návratu do zaměstnání vedla k částečnému navýšení ekonomické aktivity žen s dětmi do věku 3 let. Matky již v takové míře nevyužívaly tříletou ochrannou lhůtu v podobě rodičovské dovolené.

SLADĚNÍ RODINNÉHO A PRACOVNÍHO ŽIVOTA

Základní předpokladem vyváženosti rodinného a pracovního života je možnost volby alternativních pracovních úvazků a vyšší zapojení mužů do péče o děti. Jednou

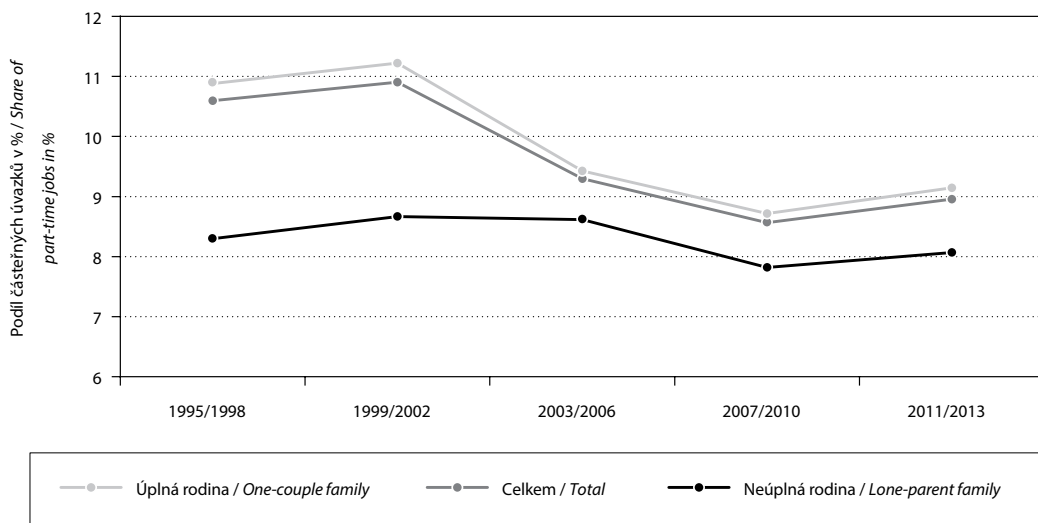
ze základních možností je volba délky úvazku. Podle metodiky VŠPS se práce na plnou (plný úvazek) a zkrácenou dobu (částečný úvazek) rozlišuje na základě spontánní odpovědi respondenta. Ve Velké Británii a Nizozemsku se stalo spojení péče o děti a práce na částečný úvazek (family friendly employment) součástí oficiální politiky státu, zvláště v případě pokud se o dítě stará samotná matka (Hakim, 2003). V České republice nevyužívají částečné úvazky ve zvýšené míře ani matky s malými dětmi. Jedná se o jeden z důvodů, kterým lze vysvětlit relativně nízkou participaci žen na trhu práce. Mezi další může patřit preference žen zůstat s dětmi doma, co nejdéle to jde, nechut vrátit se do původního zaměstnání nebo nedostupnost odpovídajícího zařízení denní péče.

Vysvětlení je jednoduché, ekonomická realita v ČR vyžaduje druhý příjem (Hamplová, 2003). Důvody lze hledat jednak v nižších relativních mzdách ve srovnání se západní Evropou, kdy si žena nemůže dovolit pracovat pouze na částečný úvazek, aby nezapříčinila „zchudnutí“ rodiny, ale i v celkovém nedostatku prací na částečný úvazek v České republice.

Možnosti sladění rodinného a pracovního života a podpora částečných úvazků a dalších nestandardních režimů je agendou v mnoha diskuzích i programech politických stran, přesto během posledního desetiletí není vidět žádný viditelný posun. V průměru let 1995–1997 činil podíl částečných úvazků u žen

Graf 2: Podíl částečných úvazků u zaměstnaných žen v rodinných domácnostech s dětmi do 15 let (v %), ČR, 1995–2013

The proportion of women employed in part-time jobs with children aged 14 and under in family households (in %), Czech Republic, 1995–2013



Zdroj: VŠPS 1995–2013.

Source: LFS 1995–2013.

v úplných rodinných domácnostech s dětmi do 15 let 10,9 %, v průměru let 2011–2013 to bylo dokonce významně méně – 9,1 %. V případě matek samoživitelek s dětmi do 15 let byl vývoj podobný, v průměru let 1995–1997 činil podíl částečných úvazků z celkového počtu úvazků 8,3 %, v průměru let 2011–2013 to bylo 8,1 %.

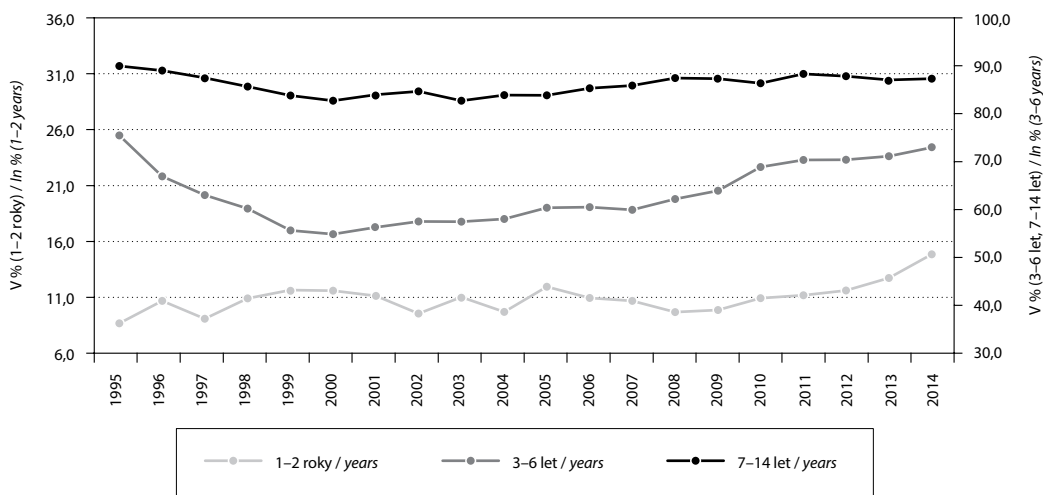
Možnost návratu na trh práce může významně ovlivňovat rozhodnutí o narození prvního či dalšího dítěte. Předpoklad dlouhé kariéerní pauzy, zapříčiněné nemožností sladění rodinného a pracovního života, může demotivovat mladé ženy od narození prvního dítěte. Standardní model reprodukčního chování v České republice je dvoudětný s relativně nízkým intervalem mezi narozením prvního a druhého dítěte. V případě využití plné rodičovské dovolené se pauza na trhu práce může pohybovat v rozmezí 3–9 let (v případě tří a více dětí). Daný systém zásadně komplikuje nejenom kariéerní růst, ale i obecně návrat na trh práce. Zde je nutné hledat hlavní příčiny horšího postavení žen na trhu práce, co se týká výše mezd i úrovně nezaměstnanosti. Jinou rizikovou skupinou na trhu práce v České republice jsou absolventi škol, z dat VŠPS však nevyplyvají zásadní rozdíly podle

pohlaví. Za průměr let 2009–2013 činila pravděpodobnost nezaměstnanosti po ukončení vzdělávání u žen 24,7 %, u mužů 25,4 %, ovšem míra nezaměstnanosti matek v rodinách s nejmladším dítětem ve věku 3–6 let činila 14,9 %, u otců pouze 4,2 % (*Mladí lidé na trhu práce*, 2014). V mezinárodním srovnání, pokud se zaměříme na srovnání celkové intenzity nezaměstnanosti, míra nezaměstnanosti žen a mužů dosahuje podobných hodnot, v severovýchodních zemích Evropy a v pobaltských zemích je míra nezaměstnanosti mužů dokonce signifikantně vyšší. V České republice dle dat VŠPS činila v roce 2015 míra nezaměstnanosti mužů ve věku 15–74 let 4,2 %, žen 6,1 %.

V období po roce 1989 se v České republice střídaly období ekonomicky úspěšná s neúspěšnými, což se výrazně projevilo i na míře zaměstnanosti a nezaměstnanosti. Z pohledu matek s malými dětmi je však tento vývoj málo patrný, v případě zaměstnanosti v podstatě nerozpoznatelný. Obecně platí, že míra zaměstnanosti žen do věku 2 let nejmladšího dítěte je extrémně nízká (graf 3, levá osa) a významněji rostla až v poslední době a v roce 2014 dosáhla „rekordních“ 14,7 %. Nejvýraznější změny v čase zaznamenala intenzita zaměstnanosti žen s nejmladším dítětem

Graf 3: Míra zaměstnanosti žen v rodinných domácnostech podle věku nejmladšího dítěte (v %), ČR, 1995–2014

The female employment rate in family households by age of the youngest child, Czech Republic (in %), 1995–2014



Zdroj: VŠPS 1995–2014.

Source: LFS 1995–2014.

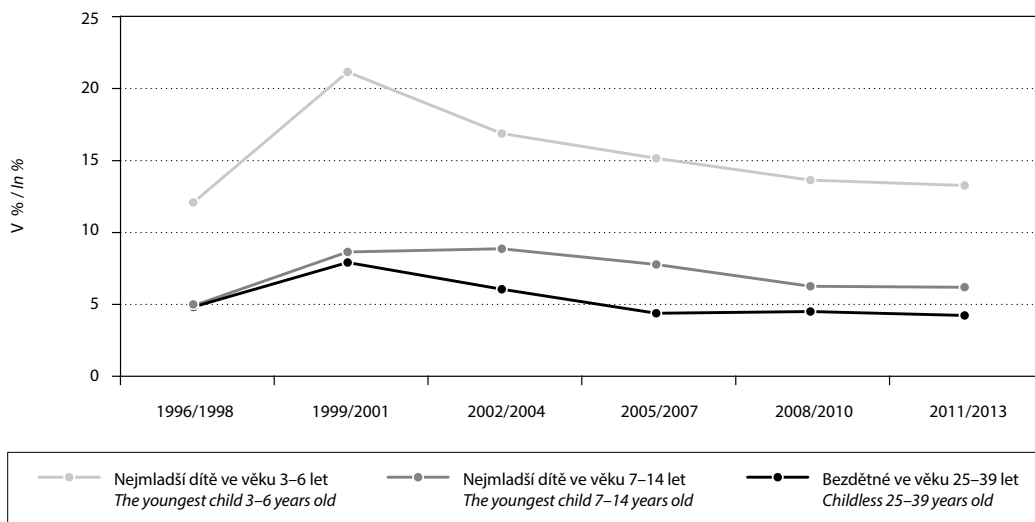
ve věku 3–6 let, kdy především v druhé polovině devadesátých let minulého století docházelo k poklesu. Svůj vliv na to měl ekonomický propad v důsledku ekonomické transformace po roce 1997. V roce 2000 dosáhla míra zaměstnanosti u žen s nejmladším dítětem ve věku 3–6 let svého minima – 54,6 %, následně docházelo k plynulému navyšování až na výsledných 72,7 % v roce 2014, přitom ekonomická krize, která se nejvíc projevila v roce 2009, výsledné trendy nijak zvlášť neovlivnila. Naopak relativně vysokou úroveň zaměstnanosti se vyznačovaly ženy s nejmladším dítětem ve věku 7–14 let, která za celé sledované období nespadla pod hranici 80,0 %.

Genderové rozdíly na trhu práce nejsou dány základní diskriminací, jak bylo ukázáno na uplatnění po ukončení studia, ale právě až po narození prvního dítěte. Z pohledu definice ILO jsou osoby na rodičovské dovolené považovány za ekonomicky neaktivní, z toho důvodu není relevantní sledovat míru nezaměstnanosti u žen s nejmladším dítětem do věku 2 let. V případě nejmladšího dítěte ve věku 3–6 let se ukazují zásadní problémy v uplatnění mladých matek na trhu práce. Vzhledem k omezenosti výběrového souboru jsou

výsledky vztaženy k průměru tří let, aby bylo dosaženo co největší relevantnosti výsledných dat, podobně je tomu tak i v výstupech podle nejvyššího dosaženého vzdělání matky. V tomto případě byl využit průměr pěti kalendářních let. Obecně v České republice je struktura trhu práce nevhodná pro ženy. Rekordní zastoupení sekundárního sektoru (průmysl včetně stavebnictví), vysoký podíl směnné práce a nedostatek částečných úvazků vytváří velmi nepříznivé prostředí pro návrat matek na trh práce. K tomu je navíc nutno přidat dlouhou rodičovskou pauzu z důvodu péče o dítě a nevyvážené rozdělení rodinných povinností, kdy se v případě nemoci dítěte předpokládá, že s dítětem zůstane doma matka. Proto nepřekvapí nepoměrně vyšší míra nezaměstnanosti žen s nejmladším dítětem ve věku 3–6 let po celé sledované období, například v průměru let 2011–2013 činila 13,2 %, v průměru let 1999–2001 dokonce hrozivých 21,1 %. Naproti tomu míra nezaměstnanosti bezdětných žen ve věku 25–39 let byla rekordně nízká a v průměru let 2011–2014 činila pouze 4,2 %. Výrazně nižší je míra nezaměstnanosti v případě, kdy nejmladší dítě je již na základní škole (průměr let 2011–2013 – 6,2 %).

Graf 4: Míra nezaměstnanosti žen v rodinných domácnostech podle věku nejmladšího dítěte (v %), ČR, 1996–2013

Míra nezaměstnanosti žen v rodinných domácnostech podle věku nejmladšího dítěte (v %), ČR, 1996–2013



Zdroj: VŠPS 1996–2013.

Source: LFS 1996–2013.

V České republice na základě získaných dat lze jednoznačně tvrdit, že narození dítěte nadále představuje ve většině případů zásadní překážku v kariérním rozvoji žen.

VLIV VZDĚLÁNÍ NA PARTICIPACI MATEK NA TRHU PRÁCE

Do roku 1989 mzdová nivelizace snižovala význam vzdělání jako nezbytného předpokladu pro získání dobře placeného zaměstnání, respektive získání nějakého zaměstnání (Nývtl, 2007). Naopak v západní Evropě již od začátku sedmdesátých let vedla nejistota na pracovním trhu, tím pádem zvýšené požadavky na získání pracovního místa, k sociální stratifikaci často na základě získaného vzdělání. V České republice byl tento proces nastartován po roce 1989. Počáteční nízká diferenciací v příjmech osob byla již začátkem devadesátých let silně narušena a ekonomická liberalizace trhu přinesla nejenom nárůst bohatství pro segmentovanou skupinu obyvatel, ale i růst chudoby. Převažujícím trendem od roku 1989 bylo neustálé zvyšování diferenciací mezd (Holý – Mejstřík, 2006). Dosažené vzdělání

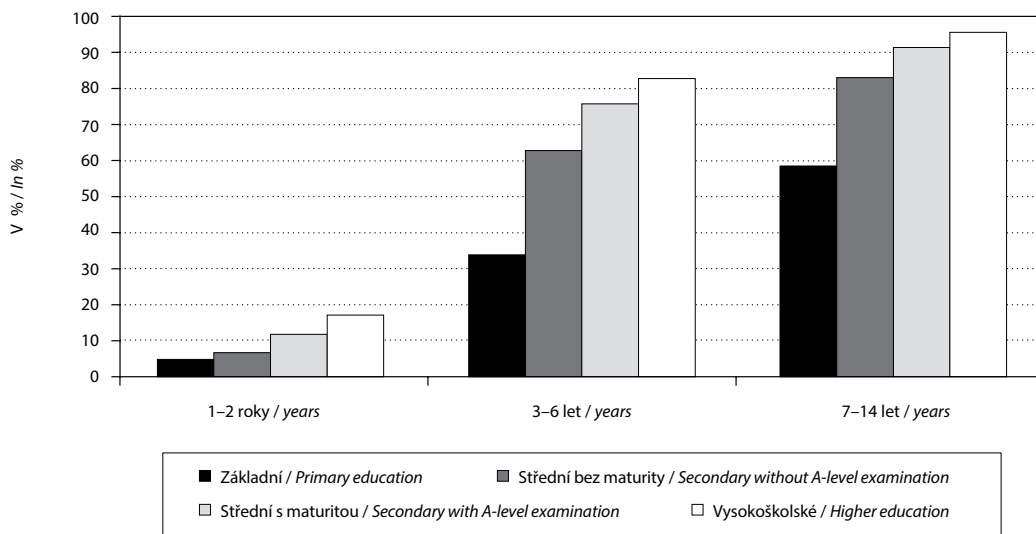
se tedy stává klíčovým k pochopení procesů ve společnosti, neboť jde o vymezení skupin zásadně se od sebe lišících svými postoji, hodnotami či dosaženou ekonomickou úrovní (Hamplová, 2003; Šalamounová – Nývtl, 2006; Alders – Manting, 2003). Z tohoto pohledu se vzdělání (formální i neformální) jeví jako podstatný faktor pro pochopení diferenciací v návratu matek na trh práce po rodičovské dovolené.

Odkládání narození prvního dítěte lze vidět též v kontextu znatelně vyššího zájmu o studium na vysoké škole. Zatímco před rokem 1989, ale i v devadesátých letech, bylo vysokoškolské studium určeno pouze pro vybranou skupinu, v současném tisíciletí, zvláště s rozšířením bakalářského stupně vzdělání, se vysokoškolské studium stalo běžně dostupné. Zvyšující se nároky na získání zaměstnání a nastartování procesu, kdy středoškolské pozice začaly zaujímat osoby s dosaženým vysokoškolským vzděláním, významně zhoršilo postavení osob se středním vzděláním.

Kombinace nepříznivých faktorů (z pohledu trhu práce nižší vzdělání) a péče o dítě předškolního věku vedlo k výrazné diferenciaci. Ženy se základním vzděláním, ale i ženy se středním vzděláním bez maturity

Graf 5: Míra zaměstnanosti žen v rodinných domácnostech podle věku nejmladšího dítěte (v %) a nejvyššího dosaženého vzdělání, ČR, průměr let 2010–2014

The female employment rate in family households by age of the youngest child and by education level, Czech Republic (in %), averages for the years 2010–2014

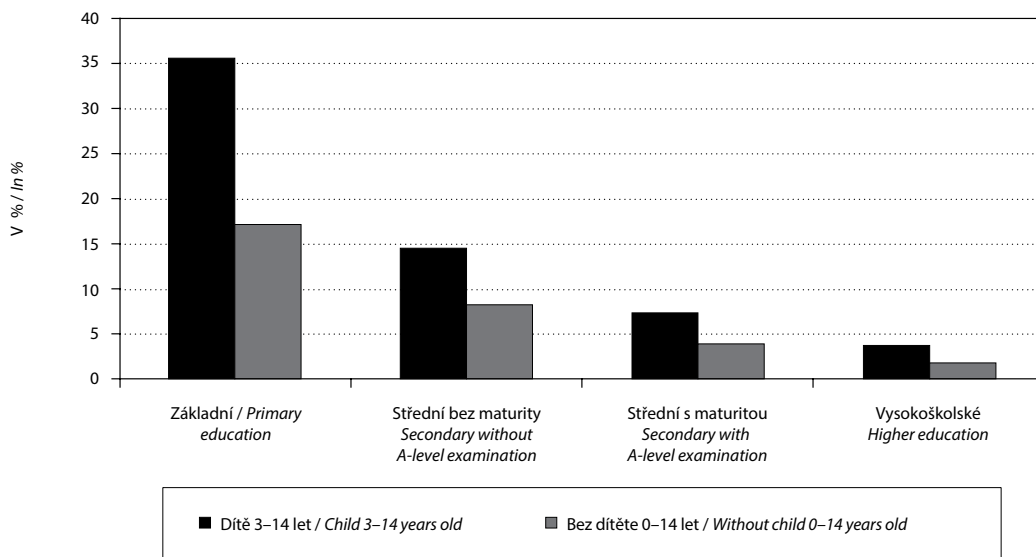


Zdroj: VŠPS 2010–2014.

Source: LFS 2010–2014.

Graf 6: Míra nezaměstnanosti žen v rodinných domácnostech podle věku nejmladšího dítěte (v %) a nejvyššího dosaženého vzdělání, ČR, průměr let 2010–2014

The female unemployment rate in family households by age of the youngest child and by education level, Czech Republic (in %), averages for the years 2010–2014



Zdroj: VŠPS 2010–2014.

Source: LFS 2010–2014.

dosahovaly velmi nízké míry zaměstnanosti bez ohledu na věk nejmladšího dítěte a naopak se vyznačovaly velmi vysokou mírou nezaměstnanosti. V průměru let 2010–2014 dosáhla míra nezaměstnanosti žen se základním vzděláním s dítětem ve věku 3–14 let velmi vysokých 35,6 %, pokud se však jednalo o ženy se základním vzděláním bez dítěte ve věku 3–14 let činila míra nezaměstnanosti pouze 8,2 %, podobně tomu bylo i u žen se středním vzděláním bez maturity (35,6 % versus 17,1 %). Naopak u žen s vysokoškolským vzděláním nebyl vliv narození dítěte až tak významný, projevilo se to jednak relativně vysokou mírou zaměstnanosti u žen s nejmladším dítětem ve věku 3–6 let přesahující hranici 80 %, tak i relativně nízkou mírou nezaměstnanosti u vysokoškolaček s nejmladším dítětem ve věku 3–14 let 3,7 %. V tomto kontextu lze říci, že výše vzdělání má významnější vliv, než samotný fakt narození dítěte.

ZÁVĚR

Česká republika prošla v posledních dvaceti letech značnými změnami, které se promítly i do změny v rozložení domácností dle jejich typu. Zcela zásadním se stal pokles úplných rodinných domácností, dříve zcela převažující typ domácnosti. Naopak dochází k významnému vzestupu počtu domácností jednotlivců a z důvodu vyšší rozvodovosti i počtu neúplných rodinných domácností. K tomu přispívá i nižší ochota nebo nutnost vstupovat opětovně do další partnerské domácnosti. Přestože domácnostní struktura byla z dat VŠPS, EU-SILC a sčítání poměrně rozdílná, vý-

vojové trendy byly v podstatě shodné. Pokles plodnosti v devadesátých letech a na začátku tohoto tisíciletí přispíval k poklesu počtu partnerských soužití s alespoň jedním dítětem ve věku do 15 let. Nepřetržitý pokles se zastavil až v roce 2007, od tohoto roku začal počet partnerských domácností s dětmi pozvolna narůstat. I přes pokles úrovně plodnosti se plynule zvyšovalo zastoupení žen žijících bez partnera s dítětem do věku 15 let. Zcela jistě to lze označit za jeden z hlavních negativních rysů polistopadového vývoje.

Data z Výběrového šetření se stala základním datovým rámcem pro tuto studii, především kvůli zaměření se na vztahy mezi domácnostmi a trhem práce. Po roce 1989 se sice změnilo společenské vnímání nesezdaného soužití, života v samostatné domácnosti či delší doby studia, ale systém sdílení rodinných a pracovních povinností zůstává stále stejný. Nadále je obecně rozšířen názor, že žena zůstává s dítětem do tří let věku dítěte doma a muž pracuje, což se projevuje v odlišné míře participace na trhu práce. Nemusí jít přímo o samotný názor rodičů, ale obecně nastavené podmínky, které neumožňují snadný návrat na trh práce. Nedostatek zařízení denní péče nebo přístup zaměstnavatelů, kteří se obávají absencí matek z důvodu starosti o děti v případě jejich nemoci, mohou vyústit ve velmi vysokou úroveň nezaměstnanosti žen s malými dětmi. To se týká především žen s nižším vzděláním, kde zcela chybí nabídka flexibilních úvazků. Naopak u žen s dosaženým vysokoškolským vzděláním byla míra nezaměstnanosti ve všech případech relativně nízká a z dat jednoznačně vyplývá, že faktor vzdělání má významnější roli než samotný fakt narození dítěte.

Literatura

- Alders, M. – Manting, D. 2003. Household Scenarios for the European Union, 1995–2025. Living Arrangements and Households – Methods and Results of Demographic Projections. *Materialien zur Bevölkerungswissenschaft*, Heft, 109, s. 71–95.
- Bartoňová, D. 2005. Cenzové domácnosti jednotlivců v České republice v poslední třetině 20. století. *Demografie*, 47(2), s. 77–86.
- Bartoňová, D. – Nývlt, O. 2011. Rodinné domácnosti na trhu práce: vývoj ekonomické aktivity otců a matek z hlediska věku dětí. *Demografie*, 53(3), s. 215–222.
- Beaujouan, E. – Bhrólchain, M. N. 2011. Cohabitation and marriage in Britain since the 1970s. *Population Trends: Office for National Statistics*, Nr. 145, s. 1–25.
- Becker, G. S. 1993. *A Treatise on the Family*. Cambridge: Harvard University Press.
- Hakim, C. 2003. A new Approach to Explaining Fertility Patterns: Preference Theory. *Population and Development Review*, 29(3), s. 349–374.
- Chaloupková, J. 2011. Nejdříve dítě, potom svatba? Rodinné dráhy neprovdaných matek. *Gender, rovné příležitosti, výzkum*, ročník 12, číslo 2, s. 30–39.

- Dominguez-Folgueras, M. 2013. Cohabitation in Spain: No Longer a Marginal Path to Family Formation. *Journal of Marriage and Family*, 75(2), s. 423–437.
- Hamplová, D. 2000. Názory na manželství a rodinu mladých svobodných lidí v roce 1997. *Demografie*, 42(2), s. 85–98.
- Hamplová, D. 2003. Preferované partnerské uspořádání: Sociodemografické a hodnotové rozdíly. *Demografie*, 45(3), s. 166–175.
- Hamplová, D. 2003. *Vstup do manželství a nesezdaného soužití v České republice po roce 1989 v souvislosti se vzděláním*. Praha: Sociologický ústav AV České republiky.
- Heuveline, P. – Timberlake, J. M. 2004. The Role of Cohabitation in Family Formation: The United States in Comparative Perspective. *Journal of Marriage and Family*, Vol. 66, No. 5, s. 1 214–1 230.
- Hiekel, N. – Liefbroer, A. C. – Poortman, A. 2012. *The meaning of cohabitation Across Europe*. Netherlands Interdisciplinary Demographic Institute (NIDI).
- Holý, D. – Mejstřík, B. 2006. *Analýza trhu práce 1993 až 2005*. Praha: ČSÚ.
- Kennedy, S. – Bumpass, L. 2008. Cohabitation and children's living arrangements: New estimates from the United State. *Demographic Research*, Vol. 19., s. 1 663–1 692.
- Kobrin, F. E. 1976. The fall in household size and the rise of the primary individual in the United States. *Demography*, 13(1), s. 127–138.
- Kučera, M. 2005. Rodinné domácnosti ve výsledcích sčítání 2001. *Demografie*, 47(1), s. 13–20.
- Lesthaeghe, R. 1983. A Century of Demographic and Cultural Change in Western Europe: An exploration of Underlying Dimension. *Population and Development Review*, 9(3), s. 411–435.
- Lesthaeghe, R. – Surkyn, J. 2002. *New Forms of Household Formation in Central and Eastern Europe: Are they related to newly emerging Value Orientation?* Interuniversity paper in demography. Brussel: Vrije Universiteit Brussel.
- *Mladí lidé na trhu práce*. Tisková konference ČSÚ. 27. 11. 2014. Praha.
- Nývlt, O. 2007. *Formování a rozpad domácností z dat SLDB a VŠPS se zaměřením na osoby ve věku 20–49 let*. Disertační práce. Praha.
- Nývlt, O. – Šustová, Š. 2014. Rodinná soužití s dětmi v České republice z pohledu výběrových šetření v domácnostech. *Demografie*, 56(3), s. 203–218.
- Perrelli-Harris, B. 2012. Changes in union status during the transition to parenthood in eleven European Countries, 1970s to early 2000s. *Population Studies*, Vol. 66, No. 2, s. 167–182.
- Ruggles, S. – Brower, S. 2003. Household and Family Composition in the United States. Measurement of Household and Family Composition in the United States, 1850–2000. *Population and Development Review*, 29(1), s. 73–101.
- Rychtaříková, J. 2003. Diferenční plodnost v České republice podle rodinného stavu a vzdělání v kohortní perspektivě. In Hamplová, D. – Rychtaříková, J. – Pikálová, S. *České ženy. Vzdělání, partnerství, reprodukce a rodina*, s. 41–83. Praha: Sociologický ústav.
- Sobotka, T. – Toulemon, L. 2008. Changing family and partnership behaviour: Common trends and persistent diversity across Europe. *Demographic Research*, Vol. 19 (article 6), s. 85–138.
- Sobotka, T. – Zeman, K. – Kantorová, V. 2003. Demographic Shift in the Czech Republic after 1989: A Second Demographic Transition View. *European Journal of Population*, 19, s. 249–277.
- Surkyn, J. – Lesthaeghe, R. 2004. Values Orientation and the Second Demographic Transition (SDT) in Northern, Western and Southern Europe: an update⁴ [online]. *Demographic Research*, S3, s. 45–86 [cit. 13. 3. 2014]. Dostupné z: <<http://www.demographics-research.org>>.
- Schwarz, K. 1988. Households' trends in Europe after World War II. In Keilman, N. – Kuijsten, A. – Vossen, A. (eds.) *Modelling Households Formation and Dissolution*, s. 67–83. Oxford: Clarendon Press.
- Šalamounová, P. – Nývlt, O. 2006. Mimomanželská plodnost – současné trendy v Evropě a v České republice. In Hamplová, D. a kol. (eds.) *Životní cyklus. Sociologické a demografické perspektivy*, s. 118–140. Praha: Sociologický ústav AV ČR.
- Štátná, A. 2006. Rozvody a děti: vliv rozvodu rodičů na životní dráhu dětí. In Hamplová, D. a kol. (eds.) *Životní cyklus. Sociologické a demografické perspektivy*, s. 175–190. Praha: Sociologický ústav AV ČR.
- Torr, B. M. – Short, S. E. 2004. Second Births and the Second Shift: A Research Note on Gender Equity and Fertility. *Population and Development Review*, 30(1), s. 109–130.
- Wilkens, F. 1989. A life course perspective on household dynamics. In Keilman, N. – Kuijsten, A. – Vossen, A. (eds.) *Modelling Household Formation and Dissolution*, s. 87–107. Oxford: Clarendon Press.

ZDROJE DAT

Sčítání lidu, domů a bytů, ČSÚ. 1991, 2001, 2011.

Výběrové šetření pracovních sil, ČSÚ. 1995–2014.

Životní podmínky, ČSÚ. 2011.

ONDŘEJ NÝVL

je absolventem katedry demografie a geodemografie Přírodovědecké fakulty Univerzity Karlovy v Praze. Od roku 2014 pracuje ve společnosti Median. V současné době působí také jako odborný asistent na Katedře demografie na Vysoké škole ekonomické v Praze. Dlouhodobě se zabývá analýzami trhu práce a dopady zaměstnanosti a nezaměstnanosti na rodinné domácnosti.

SUMMARY

In the last twenty years the Czech Republic has undergone considerable changes, which are reflected in changes in the distribution of households according to household type. There has been a substantial decline of complete family households, which used to be the predominant household type. Conversely, there has been a significant rise in the number of one-member households and one-parent households due to higher divorce rates. There is evidence of less willingness of need after divorce to establish another partner household] Although the Labour Force Survey, EU-SILC and Census data show relative differences in household structure, the trends are almost identical according to all three data sources. The decline in fertility in the 1990s and the beginning of this millennium contributed to a decline in the number of two-parent households with at least one child under the age of 15. According to the LFS data the decline was steady and then peaked in 2007, since which time the number of partner households with children has been gradually increasing. Despite the decline in the fertility rate, the proportion of women with a child under the age of 15 who are living without a partner has been steadily increasing. This can certainly be described as one of the major negative features of developments since 1989.

The sample survey data were an essential framework for this study, mainly because of the study's objective to focus on the relationship between households and the labour market. After 1989, although perceptions about cohabitation, living in one-member households, or studying for longer periods changed, the system of sharing of family and work responsibilities remained the same. It is still a widely held view that in a partnership the woman should remain at home with a child under three years of age while the man works. This is reflected in different levels of participation in the labour market. Reducing the supply of child-care facilities only exacerbates the difficult position of mothers on the labour market. Employers may fear absences from work due to a mother having to care for a child when he or she is sick, and this concern can make the position women are in even worse. Difficulties reconciling work and family life have manifested themselves mainly in a very high unemployment rate among women with young children who have primary education or secondary education without lower secondary education. On the other hand, the unemployment rate of women with higher education was in all cases relatively low.