

2. Sociální vývoj

Trh práce:

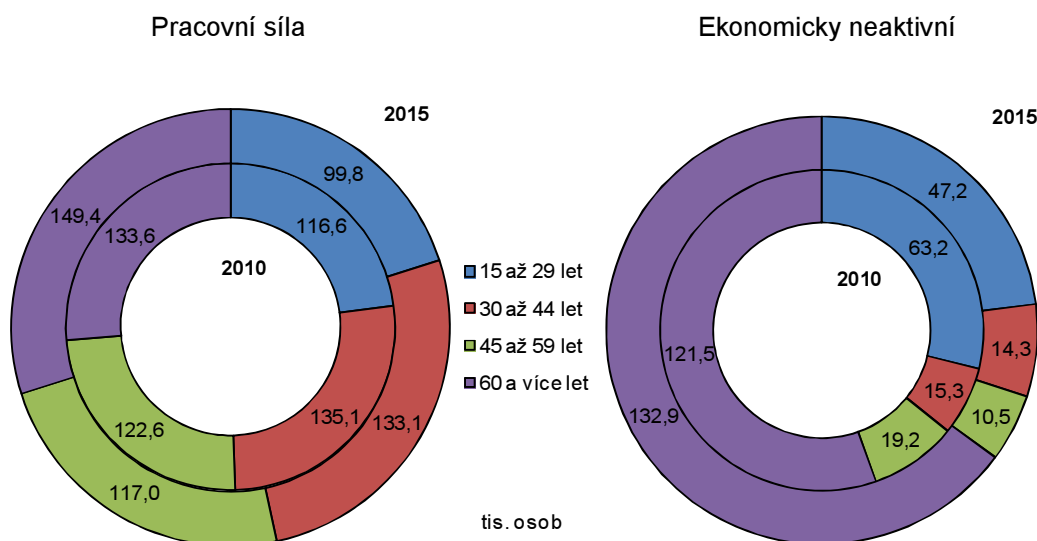
Objem pracovní síly meziročně vzrostl

I když počet obyvatel ve věku 15 a více let každoročně klesá, vývoj pracovní síly není rovnoměrný. Podle výsledků Výběrového šetření pracovních sil (VŠPS)¹⁾ tvořilo v roce 2015 pracovní sílu v kraji 294,5 tis. osob, tj. o 2,6 tis. více než v roce 2014 a o 6,0 tis. osob více než v roce 2010. V období 2010 až 2015 dosáhla pracovní síla v kraji svého maxima v roce 2013 (296,3 tis. osob).

Pracovní síla stárne

Změny ve věkové skladbě obyvatel spolu se zvyšováním věku odchodu do důchodu se promítají i v pracovní síle. Jestliže se v roce 2000 osoby do 30 let podílely na pracovní síle 27 %, v roce 2015 to bylo 17,9 %. Naopak podíl osob ve věku 60 a více let vzrostl za stejné období z 2,0 na 5,6 %. Nejsilnější je kategorie 30 až 44 let, představuje 40,4 % objemu pracovní síly.

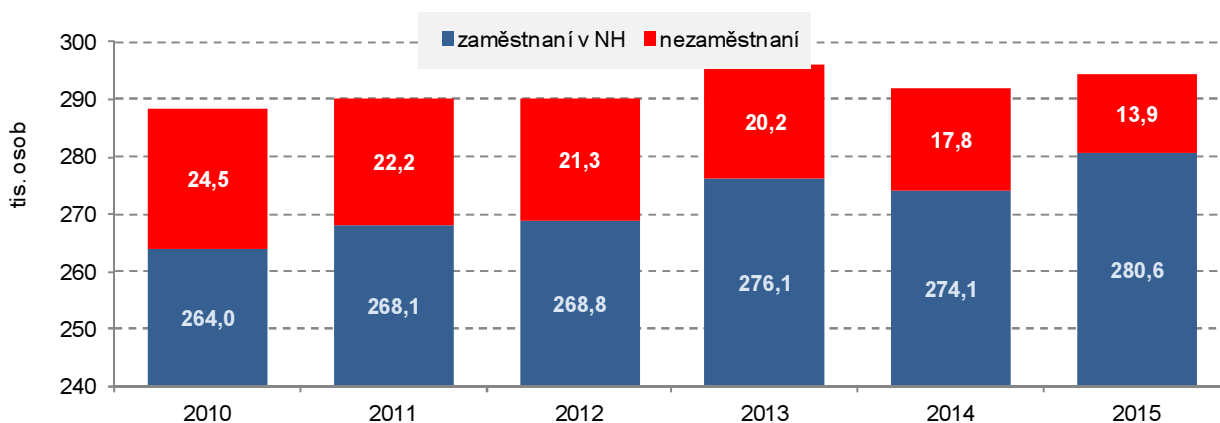
Graf 2.1 Pracovní síla a ekonomicky neaktivní podle věku ve Zlínském kraji v letech 2010 a 2015



Míra ekonomické aktivity meziročně vzrostla

Od roku 2000 byla nejnižší míra ekonomické aktivity v roce 2010, a to 56,8 %. Stejně jako na úrovni republiky vzrostla míra ekonomické aktivity výrazně v roce 2013, kdy dosáhla 59,0 %, v ČR 59,3 %. Zatímco republikový průměr zůstal v následujících letech zhruba na stejné úrovni, v kraji nastal pokles na 58,3 % a opět nárůst v roce 2015 na stejnou hodnotu jako v roce 2013.

Graf 2.2 Struktura pracovní síly ve Zlínském kraji v letech 2010 až 2015



¹⁾ Výběrové šetření pracovních sil (VŠPS) poskytuje údaje ve čtvrtletní periodicitě, v textu však uvádíme především roční průměry. VŠPS je organizováno od roku 1993, řídí se definicemi a doporučeními Mezinárodní organizace práce (ILO), respektuje definice a obsahovou náplň celoevropského šetření Labour Force Survey a jeho data jsou mezinárodně srovnatelná.



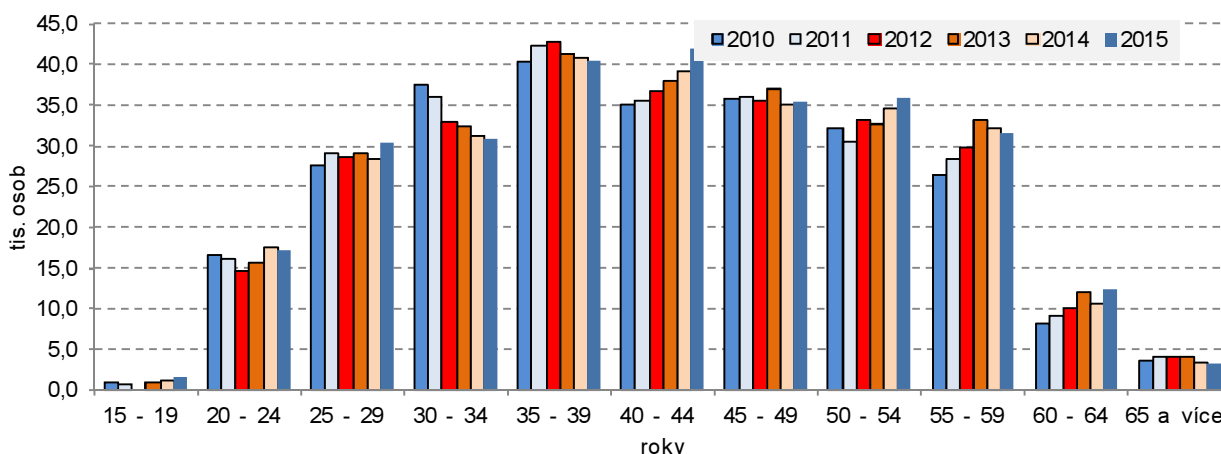
Vzdělanost pracovní síly se zvyšuje

Ve struktuře pracovní síly se zvyšuje podíl vysokoškoláků, u ostatních stupňů vzdělání se podíly snižují. V roce 2015 vzrostl podíl vysokoškoláků v kraji na 20,7 %, přitom v roce 2010 byl na úrovni 15 % (za průměrem ČR přesto zaostává o 1,9 procentního bodu). Pod republikovým průměrem je i podíl středoškoláků s maturitou, který v roce 2015 představoval 34,2 %.

Meziroční nárůst zaměstnaných o 2,4 %

Rozhodující složkou pracovní síly jsou zaměstnaní v národním hospodářství, v roce 2015 představovali 95,3 % pracovní síly, zatímco v roce 2010 to bylo 91,5 %. Absolutní přírůstek představoval 16,6 tis. osob. Nárůst nebyl rovnoměrný. Počet zaměstnaných výrazně vzrostl v roce 2013, pak poklesl a následně vzrostl na 280,6 tis., maxima ve sledovaném období. V souvislosti s postupným zvyšováním věkové hranice pro odchod do důchodu se zvýšilo pracovní zapojení osob ve vyšším věku (60 a více let). Počet zaměstnaných osob o 35 % a podíl ve struktuře zaměstnaných o 1,2 procentního bodu.

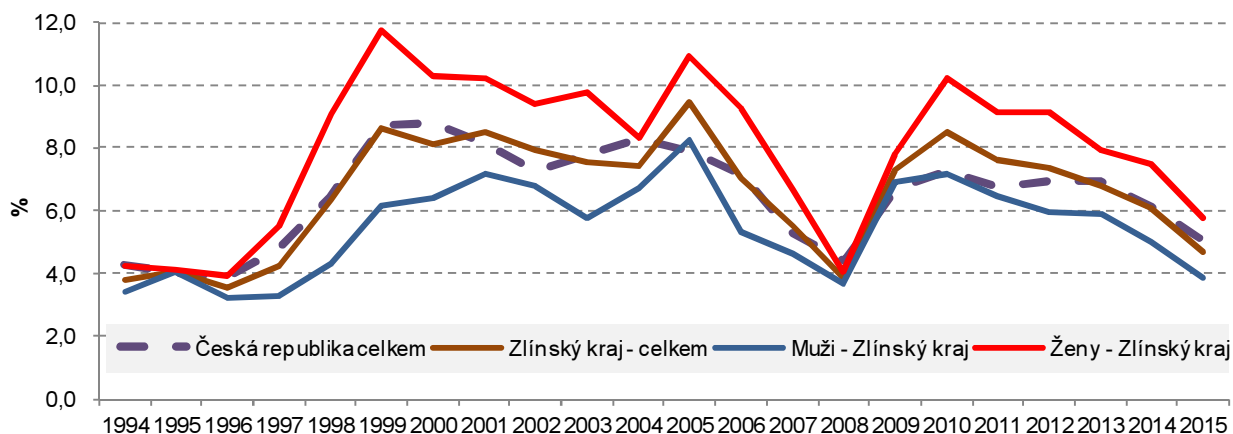
Graf 2.3 Zaměstnaní podle věku ve Zlínském kraji v letech 2010 až 2015



Nejvíce osob je zaměstnáno ve zpracovatelském průmyslu

Z hlediska sektorů ve struktuře zaměstnaných vzrostl počet zaměstnaných v primárním sektoru (2,7 %), klesl v sekundárním (47,9 %) a v terciárním sektoru zůstal na úrovni 49,3 %. Nejvíce osob pracuje ve zpracovatelském průmyslu, a to 37,3 %. Následuje velkoobchod o maloobchod s podílem 11,1 % a stavebnictví s 8,3 %.

Graf 2.4 Obecná míra nezaměstnanosti ve Zlínském kraji a ČR v letech 1994 až 2015



Míra zaměstnanosti meziročně vzrostla o 1,5 proc. bodu

Míra zaměstnanosti na úrovni republiky od roku 2010 každoročně roste, v kraji byl rostoucí trend přerušen v roce 2014, kdy došlo k poklesu o 0,2 procentního bodu. V následujícím roce vzrostla hodnota na 56,2 %, tedy nejvyšší ve sledovaném období 2010 až 2015. Proti republikové úrovni je míra zaměstnanosti v kraji dlouhodobě nižší, nejvíce se přibližovala republikovým hodnotám v letech 2013 a 2015, kdy byl rozdíl 0,2 procentního bodu. V mezikrajském srovnání se kraj posunul z 11. příčky v roce 2010 na 7. místo.

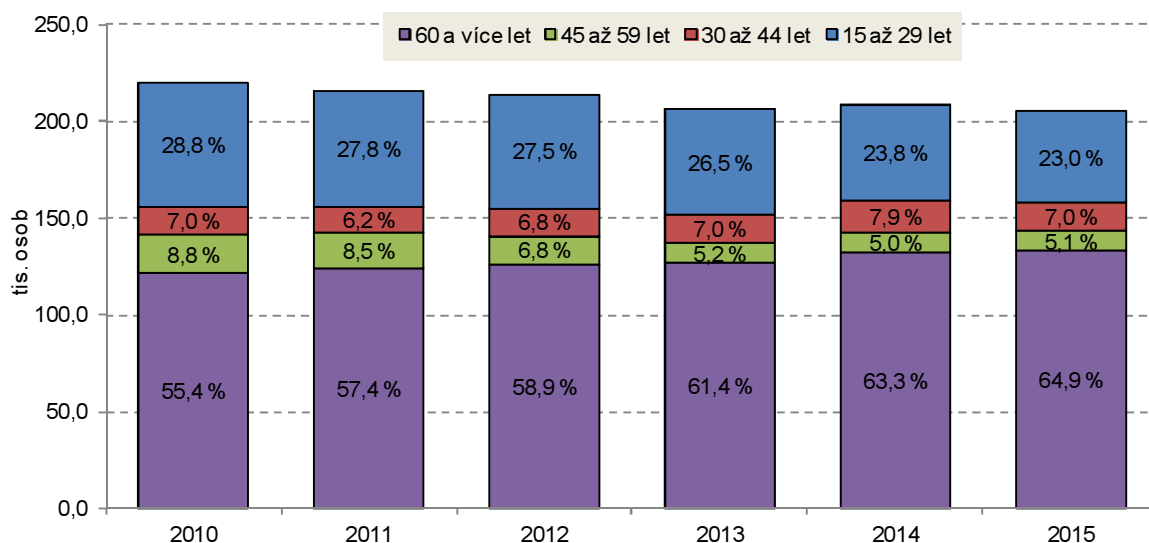
Míra nezaměstnanosti klesá

Obecná míra nezaměstnanosti v kraji má klesající tendenci, v roce 2015 dosáhla 4,7 %. Zatímco na počátku sledovaného období byla hodnota v kraji vysoko nad republikovým průměrem, od roku 2013 se hodnoty v kraji pohybují mírně pod republikovými, v roce 2015 to bylo 0,3 procentního bodu. Klesající trend je zřejmý u obou pohlaví, u žen zůstává míra nezaměstnanosti vyšší než u mužů. V roce 2015 to bylo 5,7 %, zatímco u mužů 3,9 %.

Pokles počtu ekonomicky neaktivních osob

Počet ekonomicky neaktivních osob v kraji klesl proti předchozímu roku o 4,0 tis. osob, proti roku 2010 o 14,5 tis. osob. V souvislosti s demografickým vývojem roste počet ekonomicky neaktivních obyvatel ve věku 60 a více let, u ostatních věkových kategorií došlo ke snížení počtu, a to meziročnímu i proti roku 2010. Ve struktuře vzrostl podíl ekonomicky neaktivních obyvatel ve věku 60 a více let na 64,9 %, naopak u nejmladší věkové kategorie došlo k poklesu na 23,0 %.

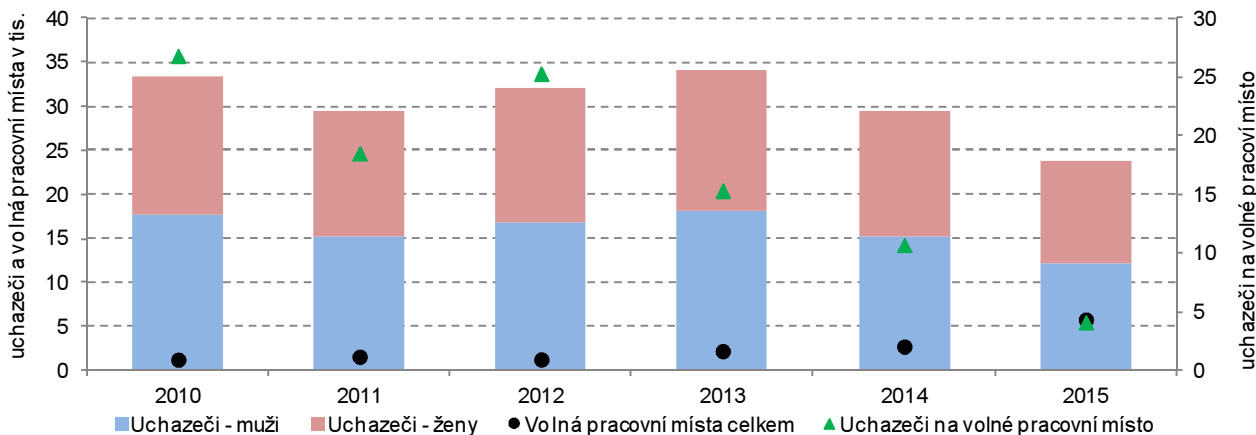
Graf 2.5 Struktura ekonomicky neaktivních osob podle věku v letech 2010 až 2015



Nezaměstnanost: Počet nezaměstnaných v kraji se meziročně snížil

Na konci roku 2015 bylo ve Zlínském kraji registrováno úřady práce celkem 23 874 uchazečů o zaměstnání. V porovnání s předchozím rokem tak došlo ke snížení počtu o 5,6 tisíce osob, tj. o 18,9 %. Podíl nezaměstnaných, který vyjadřuje podíl dosažitelných uchazečů o zaměstnání ve věku 15 až 64 let ze všech obyvatel ve stejném věku, tak na konci sledovaného roku dosáhl 5,98 % a proti podílu nezaměstnaných v celé republice byl o 0,26 p.b. nižší. Meziročně došlo k poklesu podílu nezaměstnaných v kraji o 1,38 p.b.

Graf 2.6 Žadatelé o práci a volná pracovní místa ve Zlínském kraji k 31. 12.



Od konce roku 2010 do následujícího roku klesl počet žadatelů o práci z 33 386 na 29 418 osob (o 11,9 %). Mezi lety 2011 až 2013 počet evidovaných uchazečů narůstal a dosáhl na konci roku 2012 32,1 tis. osob a roku 2013 34,0 tis. nezaměstnaných. Od roku 2013 se počet registrovaných uchazečů o práci v kraji snižoval. Na konci roku 2014 bylo registrováno 29 439 žadatelů a k 31. 12. 2015 jejich počet činil 23 874 osob. Během sledovaného pětiletého období se tak počet žadatelů o práci snížil celkem o 28,5 % (o 9 512 osob).

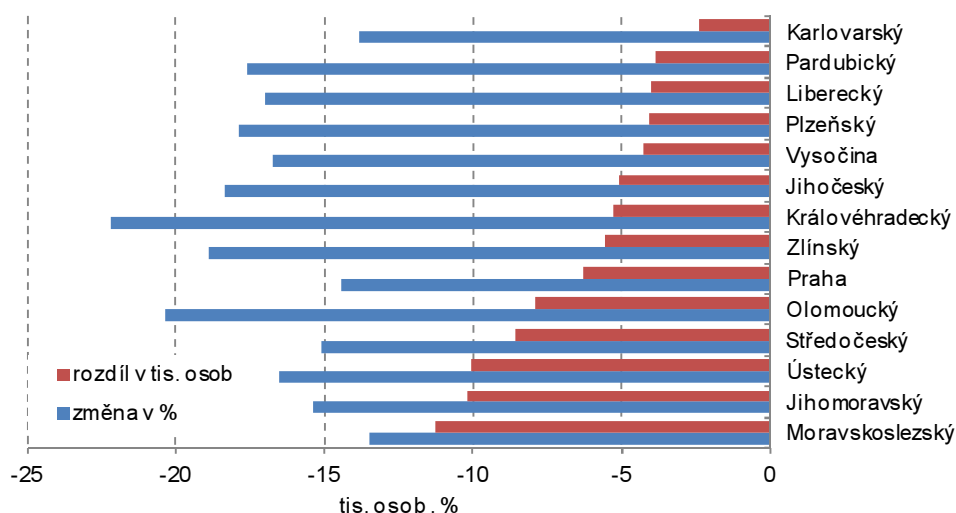
Mezi uchazeči po celé sledované pětileté období od roku 2010 převažoval podíl mužů.

Zlínský podíl z celkového počtu registrovaných nezaměstnaných celé republiky se meziročně snížil o 0,2 procentního bodu na 5,3 %. Za celé pětileté období tento podíl v kraji poklesl o 0,7 p.b.

Obdobná situace se projevila ve všech krajích. Žádný kraj se svými hodnotami v celém hodnoceném období nevymyká situaci. V prvním roce sledovaného období, na konci roku 2011, začaly počty žadatelů o práci klesat ve všech krajích. Nejvýraznější poklesy v absolutní hodnotě se projevily v Moravskoslezském (o 7,8 tis. osob, tj. o 9,4 %) a Jihomoravském kraji (o 6,6 tis., tj. o 9,5 %). Nejméně se meziročně snížily počty v Hlavním městě Praze (o 853 osob, tj. o 2,6 %).

V následujícím roce 2012 byl ve všech krajích republiky naopak zachycen nárůst počtu žadatelů. Největší zvýšení zaznamenaly kraje Moravskoslezský (o 6,1 tis. osob, tj. o 8,1 %) a Hlavní město Praha (o 4,2 tis., tj. o 12,9 %), nejmenší Plzeňský (o 416 osob, tj. o 1,8 %) a Liberecký kraj (o 899, tj. 3,9 %). V následujícím roce 2013 se opět ve všech krajích projevilo zvýšení počtu registrovaných nezaměstnaných. Nejvíce v Moravskoslezském kraji (o 8,9 tis., 10,9 %) a Hlavním městě Praze (o 8,2 tis., o 22,2 %), nejméně v Pardubickém (o 1,1 tis., 4,4 %) a Karlovarském kraji (o 1,2 tis., o 6,5 %). V posledních dvou letech sledovaného období bylo ve všech krajích zjištěno snížení počtu uchazečů. V koncovém roce období byl nejvýraznější pokles zachycen v Moravskoslezském (o 11,3 tis. osob, tj. o 13,5 %), Jihomoravském (o 10,2 tis., tj. o 15,4 %) a Ústeckém kraji (o 10,0 tis. lidí, tj. o 16,5 %). Naopak nejnižší v Karlovarském kraji (o 2,4 tis. osob, tj. o 13,8 %). Ve Zlínském kraji bylo v roce 2015 meziroční snížení počtu uchazečů o práci 7. největší, a to o 5 565 osob, tj. o 18,9 %.

Graf 2.7 Meziroční změna na konci roku 2015 v počtu nezaměstnaných podle jednotlivých krajů

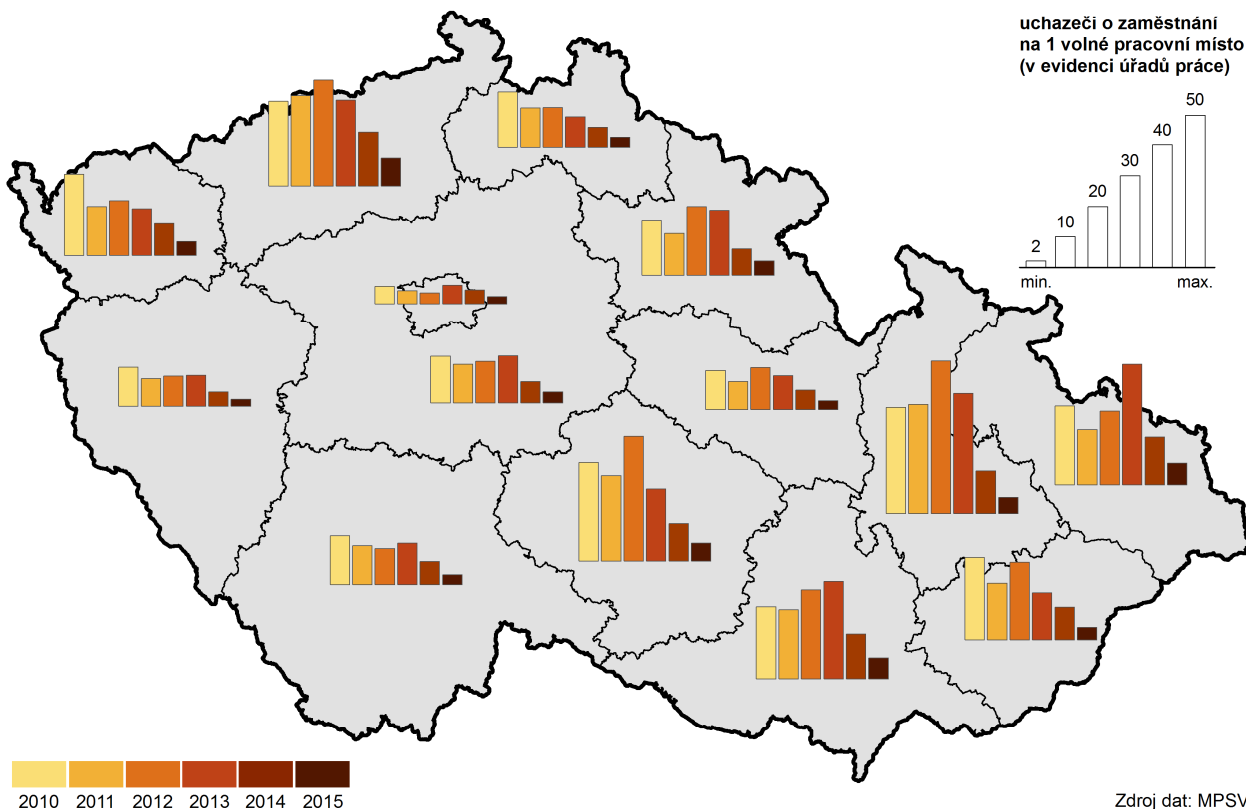


Podíl počtu registrovaných nezaměstnaných Zlínského kraje na republikovém celku se v jednotlivých letech 2010 až 2013 pohyboval těsně pod 6%, v roce 2014 podíl dosáhl 5,4 % a v roce 2015 činil 5,3 %.

Největší podíl nezaměstnaných na jeho celkovém počtu v republice zůstal po celé pětileté období v Moravskoslezském kraji, ve kterém v počátečním roce sledovaného období dosáhl 14,7 % a na konci roku 2015 již činil 16,0 %. Druhý

nejvyšší podíl byl vypočten v Jihomoravském kraji, kde v roce 2010 činil 12,3 % a bez výrazných změn v následujících letech dosáhl v roce 2015 12,4 %. Také v Ústeckém kraji se podíl z počtu nezaměstnaných v republice příliš neměnil. Pohyboval se mírně přes 11 % a v roce 2015 dosáhl 11,2 %. Naopak nejmenší podíl bez větších výkyvů vykazoval po celé pětileté období Karlovarský kraj a v posledním roce podíl dosáhl 3,3 %.

Uchazeči o zaměstnání na 1 volné pracovní místo v krajích v letech 2010 až 2015 (stav k 31. 12.)



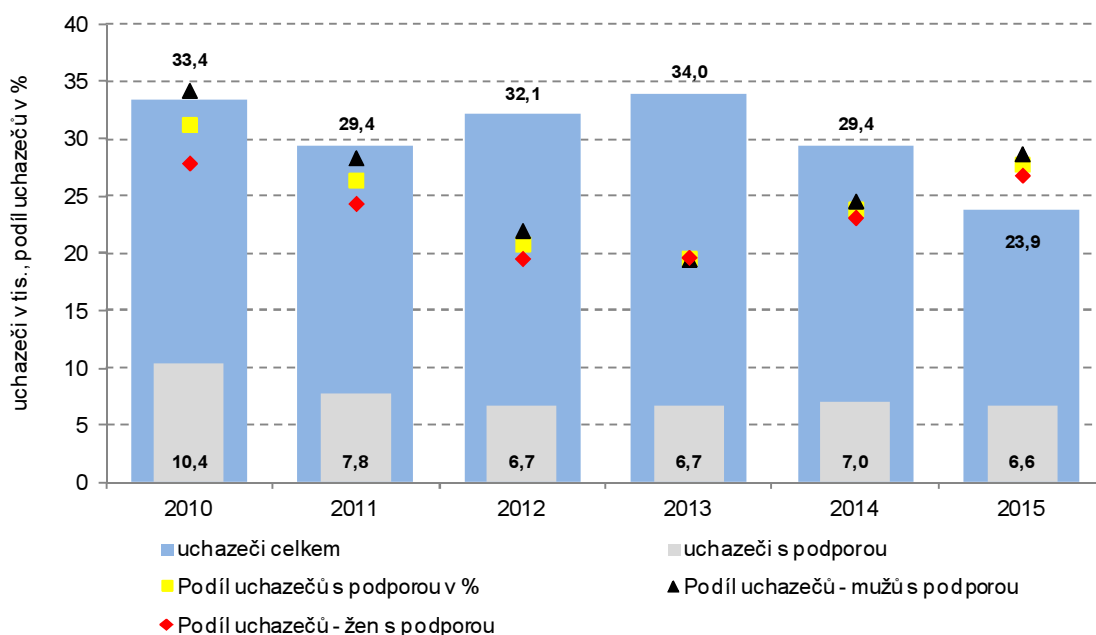
Ve struktuře uchazečů byl v kraji na konci roku 2015 ve srovnání s údaji za republiku o 1,1 procentního bodu nižší podíl žen. Naopak vyšší podíl byl v kraji zjištěn u uchazečů se zdravotním postižením (o 2,1 p.b.) a u absolventů škol (o 1,3 p.b.). Ve Zlínském kraji byl také vypočítán o 3,9 p.b. vyšší podíl uchazečů nárokem na podporu v nezaměstnanosti.

Podíl nezaměstnaných s podporou se zvýšil

Na konci roku 2015 byl počet registrovaných uchazečů o práci s nárokem na podporu v nezaměstnanosti 6 638 a proti předchozímu srovnatelnému období tak došlo k poklesu o 399 osob (o 5,7 %). Podíl nezaměstnaných s podporou k celkovému počtu žadatelů o práci se však meziročně zvýšil o 3,9 procentního bodu a činil 27,8 %. Celkem byla v kraji ve sledovaném roce přiznána podpora 6,6 tis. nezaměstnaným a její průměrná výše činila 5 819 Kč měsíčně. Tato částka byla o 432 Kč nižší než činil republikový průměr. V roce 2014 byla průměrná měsíční podpora v kraji 5 623 Kč, v republice 6 039 Kč. Nejčastěji se výše podpory v nezaměstnanosti v kraji pohybovala, stejně jako v předchozím roce ve skupině od 2 501 do 3 500 Kč, a to u 26,2 % osob s nárokem na tuto podporu. Také v republice největší podíl nezaměstnaných s podporou, tedy 23,1 %, dostával podporu v tomto rozmezí.



Graf 2.8 Uchazeči o zaměstnání a žadatelé s nárokem na podporu v nezaměstnanosti ve Zlínském kraji, podíl uchazečů s podporou z celku podle pohlaví (k 31. 12.)

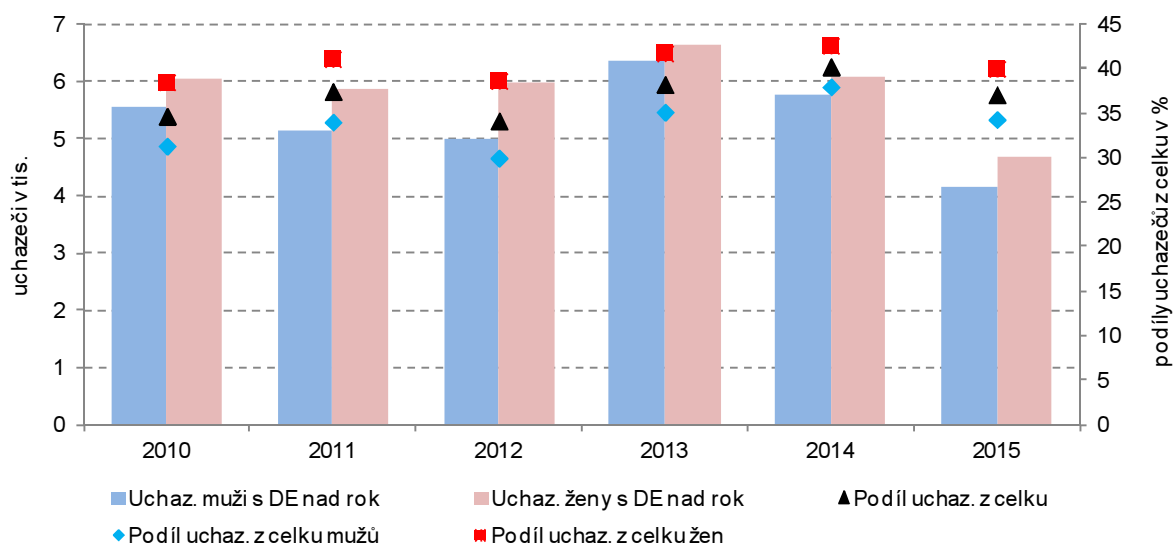


Snížil se podíl nezaměstnaných žen v kraji na celkovém počtu nezaměstnaných žen v republice

Podíl nezaměstnaných žen v kraji z celkového počtu registrovaných žadatelek o práci v republice k 31. 12. 2015 meziročně klesl o 0,2 p.b. na 5,1 %. Celkový počet žadatelů o práci – žen dosáhl k tomuto datu v kraji celkem 11 737 osob. V kraji se podíl žadatelek z celkového počtu nezaměstnaných zvýšil a dosáhl na konci roku 2015 49,2 % (v roce 2014 48,5 %) a byl o 1,1 procentního bodu nižší než republikový průměr.

Počet nezaměstnaných žen s nárokem na podporu v nezaměstnanosti na konci roku 2015 činil 3 152 osob a meziročně se jejich počet snížil o 153 žen (o 4,6 %). Podíl uchazeček o práci s podporou z celkového počtu evidovaných nezaměstnaných žen na konci sledovaného období tak činil 26,9 % a proti předchozímu roku vzrostl o 3,7 procentního bodu.

Graf 2.9 Uchazeči Zlínského kraje s délkou evidence (DE) nad 1 rok



Počty uchazečů o práci všech skupin délek nezaměstnanosti

Z hlediska délky evidence na úřadu práce klesly v kraji meziročně počty nezaměstnaných ve všech skupinách délek evidence. Nejvýraznější pokles byl zaznamenán u délky evidence od 12 do 24 měsíců (o 1,7 tis. osob) a nad 24 měsíců (o 1,3 tis. osob). V ostatních skupinách délek evidence se jednalo

poklesly, nejvíce s délkou evidence od 12 do 24 měsíců

o snížení uchazečů o 760 osob (s délkou evidence do 3 měsíců), o 710 s evidencí od 3 do 6 měsíců, 534 od 6 do 9 měsíců a 578 osob s evidencí od 9 do 12 měsíců.

Podíly uchazečů z jejich celkového počtu v kraji se meziročně zvýšily ve skupinách délky evidence do 3 měsíců (o 3,4 procentní body), od 3 do 6 měsíců (o 0,7 p.b.) a nad 24 měsíců (o 0,3 p.b.). V dalších skupinách délek nezaměstnanosti se podíly uchazečů meziročně zmenšily. Nejvýraznější snížení podílu o 3,4 p.b. patřilo skupině s nezaměstnaností od 12 do 24 měsíců. V ostatních skupinách délek evidencí se pokles podílu pohyboval v desetinách procentního bodu. O 28 dnů se v kraji prodloužila průměrná délka evidence na 632 dnů. Také v celé republice byl zjištěn meziroční nárůst o 43 dnů na 682 dnů.

Mezi uchazeči o práci převládaly osoby ve věku od 40 nad mladšími o 2,5 tisíc osob

Nejvíce uchazečů o práci evidovaných úřady práce ve Zlínském kraji na konci roku 2015 bylo ve věku od 55 až 59 let (3 620 osob). Dále bylo zaregistrováno 2 993 osob ve věku od 50 do 54 let, 5 220 v rozmezí od 40 do 49 let, 5 128 osob mezi 30 a 39 lety, 4 877 lidí od 20 až 29 let, 1 373 ve skupině nad 60 let a 663 uchazečů patřilo do skupiny do 19 let.

V členění evidovaných uchazečů o zaměstnání podle věkových skupin došlo také k meziročním změnám. Pouze ve věkových skupinách od 60let, a to od 60 do 64 let a nad 65 let došlo ke zvýšení počtu žadatelů o práci, a to celkem o 84 osob. V ostatních věkových skupinách došlo k poklesu počtu uchazečů. Nejvýraznější snížení 943 osob bylo zachyceno u věkové skupiny od 20 do 24 let. Dále pak u skupiny od 35 do 39 let (snížení o 794 osob), u skupiny 25 až 29 let (pokles o 686 osob), u skupiny 55 až 59 let (o 656), 30 až 34 let (o 650), 45 až 49 (o 612), 40 až 44 (o 588), 50 až 54 (o 579) a ve skupině do 19 let (o 141 osob).

V pohledu na podíly jednotlivých věkových skupin z celkového počtu nezaměstnaných uchazečů v letech 2014 a 2015 je zřejmé, že se výrazněji zvětšil podíl 60 až 64letých osob (o 1,3 p.b.), 55 až 59letých (o 0,6 p.b.) a 50 až 54letých (o 0,4 p.b.). Také meziročně vzrostl o 0,2 procentní body podíl 40 až 44letých uchazečů. Naopak nejvíce se snížil podíl žadatelů o práci ve věkovém rozmezí od 20 do 24 let (o 1,3 p.b.) a dále také o 0,4 p.b. shodně nezaměstnaných ve věkových skupinách v rozmezí 25 až 29 let, 30 až 34 a 35 až 39 let.

Průměrný věk žadatelů o práci registrovaných úřady práce ve Zlínském kraji vzrostl ze 41,1 let na konci roku 2014 na 41,9 let na konci sledovaného roku. Také v celé České republice se průměrný věk nezaměstnaných zvýšil, a to ze 40,6 v roce 2014 na 41,4 let v roce 2015.

Počet nabízených volných pracovních míst se zvýšil

Počet volných pracovních míst se proti předchozímu roku o 3 061 zvýšil (o 111,4 %) na celkových 5 810. Tento nárůst nabízených míst se současným poklesem uchazečů o práci se projevil ve snížení průměrného počtu uchazečů na jedno pracovní místo, a to z 10,7 na konci roku 2014 na 4,1 na konci roku 2015. Meziroční podíl uchazečů se zdravotním postižením z celkového počtu registrovaných osob se zvýšil o 1,9 procentního bodu na 15,0 %. V absolutní hodnotě se však jejich počet snížil o 271 osob (o 7,0 %). Navýšení počtu volných pracovních míst pro tyto občany dosáhlo 163 míst na celkových 422, a tak se uplatnění těchto lidí alespoň mírně zlepšilo. Na jedno takové volné pracovní místo koncem roku 2015 připadlo v průměru 8,5 žadatelů-OZP (14,9 OZP v roce 2014).

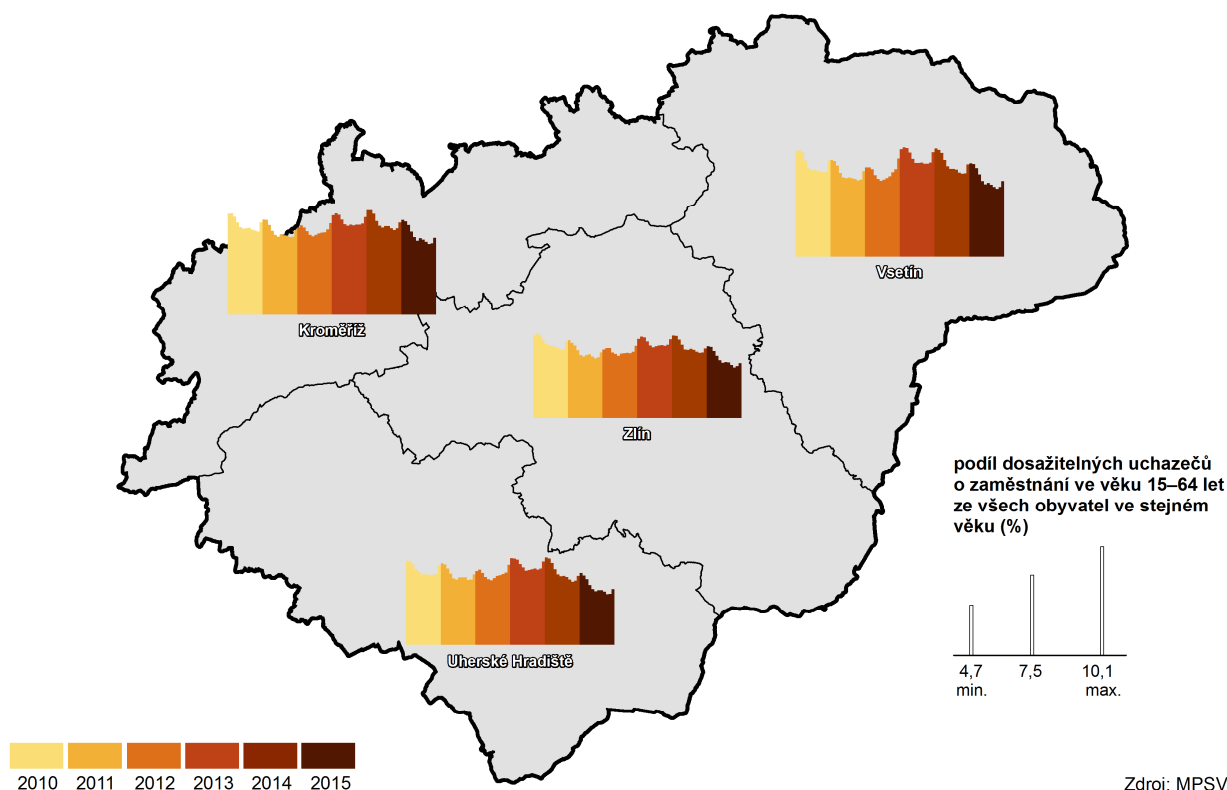
Úřady práce se i v roce 2015 aktivně zapojovaly do vytváření a podpory pracovních míst. Od počátku roku bylo takto v kraji vytvořeno 1 940 míst v oblasti veřejně prospěšných prací, ve kterých bylo v průběhu roku umístěno 2 000 uchazečů o práci. Dále vzniklo 3 682 vyhrazených společensky účelných pracovních míst, která využilo 3 530 žadatelů. Také zde bylo umístěno 157 osob SVČ, z nichž 20 mělo přiznaný překlenovací příspěvek na provoz.

V chráněných dílnách se během sledovaného roku vytvořilo 38 nových pracovních míst (bez SVČ). Na těchto nově vytvořených chráněných pracovních místech se od počátku roku umístilo 106 lidí. Od počátku roku 2015 bylo do rekvalifikací zařazeno celkem 1 264 uchazečů (vč. ESF). Zvolenou



rekvalifikaci v roce 2015 zahájilo celkem 1 616 registrovaných nezaměstnaných (vč. ESF). V roce 2014 bylo do rekvalifikací zařazeno 1 878 žadatelů, z nichž zvolenou rekvalifikaci ve stejném roce zahájilo 1 420 nezaměstnaných.

Nezaměstnanost v okresech Zlínského kraje v letech 2010 až 2015 (stav ke konci jednotlivých měsíců)



Mezi žadateli je nejvíce vyučených

Z hlediska vzdělání představují v kraji největší podíl mezi uchazeči o zaměstnání vyučení (43,0 %). Následují osoby se základním vzděláním (18,7 %), s úplným středním vzděláním (17,3 %), vyučení s maturitou (6,1 %), s vysokoškolským vzděláním (5,5 %), s úplným středním všeobecným vzděláním (3,0 %) a žadatelé o práci s bakalářským vzděláním (2,2 %). Ve srovnání s republikovými průměry byly v kraji podprůměrné pouze podíly uchazečů se základním (o 8,2 p.b.), neúplným základním (o 0,6 p.b.) a nižším středním odborným vzděláním (o 0,3 p.b.). Dále pak žadatelé bez vzdělání (o 1,1 p.b.). U ostatních vzdělanostních skupin byl jejich podíl na celkovém počtu žadatelů o práci ve Zlínském kraji vždy vyšší než republikový podíl. Nejvýraznější byl rozdíl u skupiny vyučených uchazečů (o 5,6 p.b.), s ÚSO s vyučením a maturitou (o 1,8 p.b.) a s ÚSO s maturitou bez vyučení (o 1,5 p.b.). V ostatních vzdělanostních skupinách převyšoval kraj republikové průměry v desetínách procentního bodu.

Podíl nezaměstnaných osob na obyvatelstvu ve Zlínském kraji meziročně klesl

Podíl dosažitelných nezaměstnaných osob ve věku 15 až 64 let na obyvatelstvu stejného věku, který v kraji na konci sledovaného roku dosáhl 5,98 %, byl nižší než celorepublikový (6,24 %) a proti předchozímu srovnatelnému období klesl o 1,38 bodu.

Podíl nezaměstnaných osob se meziročně snížil ve všech krajích. Zlínský pokles (o 1,38 p.b.) byl po olomouckém, ústeckém a královéhradeckém úbytku nejvýraznější. Tedy byl ze všech krajských poklesů čtvrtý největší. Podíl nezaměstnaných žen a mužů v kraji na konci loňského roku byl stejný, jako podíl nezaměstnaných celkem ve Zlínském kraji, a to 5,98 %. Meziročně poklesly podíly jak u mužů (o 1,50 p.b.), tak u žen (o 1,26 p.b.).

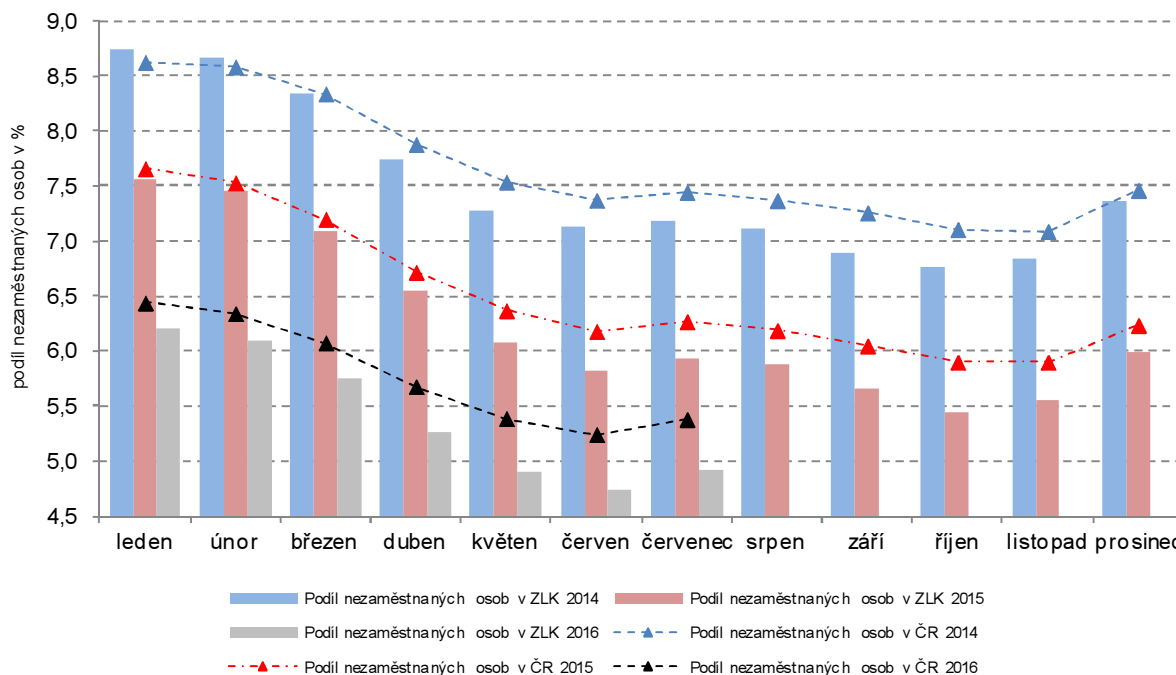
Největší republikový podíl nezaměstnaných na obyvatelstvu zůstal po celé pětileté období v Ústeckém kraji, který se pohyboval v intervalu od 8,91 % (2015) do 11,47 (2013). Naopak nejmenší podíl po celých pět let vykazovaly

úřady práce v Hlavním městě Praze, a to v rozmezí od 3,59 % (2011) do 5,14 % (2013).

Ve Zlínském kraji v roce 2010 dosáhl podíl nezaměstnaných 7,91 % a byl mezi kraji 8. nejvyšší. V roce 2015 s hodnotou podílu 5,98 % se zařadil také na 8. místo, tedy měl mezi 14 kraji sedmý nejnižší podíl nezaměstnaných.

Ve Zlínském kraji v letech 2010 až 2013 byl podíl nezaměstnaných vyšší než podíl republikový. V posledních dvou letech však dosahoval republikový podíl vyšších hodnot, v roce 2014 o 0,1 p.b. a v roce 2015 o 0,26 procentních bodů.

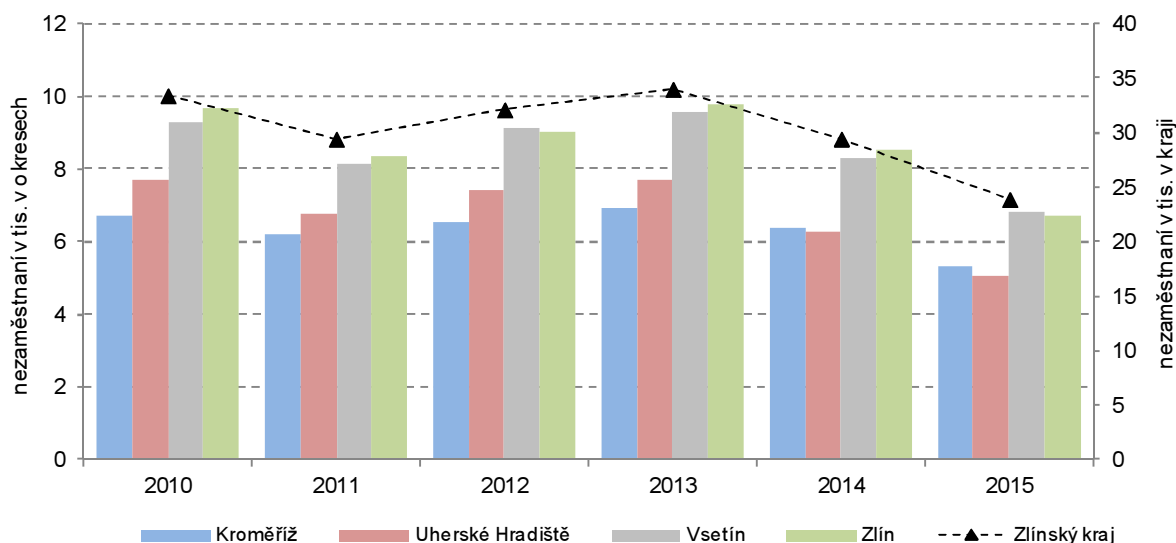
Graf 2.10 Podíl nezaměstnaných na obyvatelstvu ve Zlínském kraji a ČR v jednotlivých měsících



Podíl nezaměstnaných osob na obyvatelstvu v kraji byl celý rok 2015 pod celorepublikovými hodnotami

Do března 2014 byly podíly nezaměstnaných osob ve Zlínském kraji vyšší než republikové, avšak od dubna až do konce tohoto roku zlínské hodnoty podílu nezaměstnaných byly nižší než republikové. A tento stav pokračoval po celý rok 2015 a začátek roku 2016.

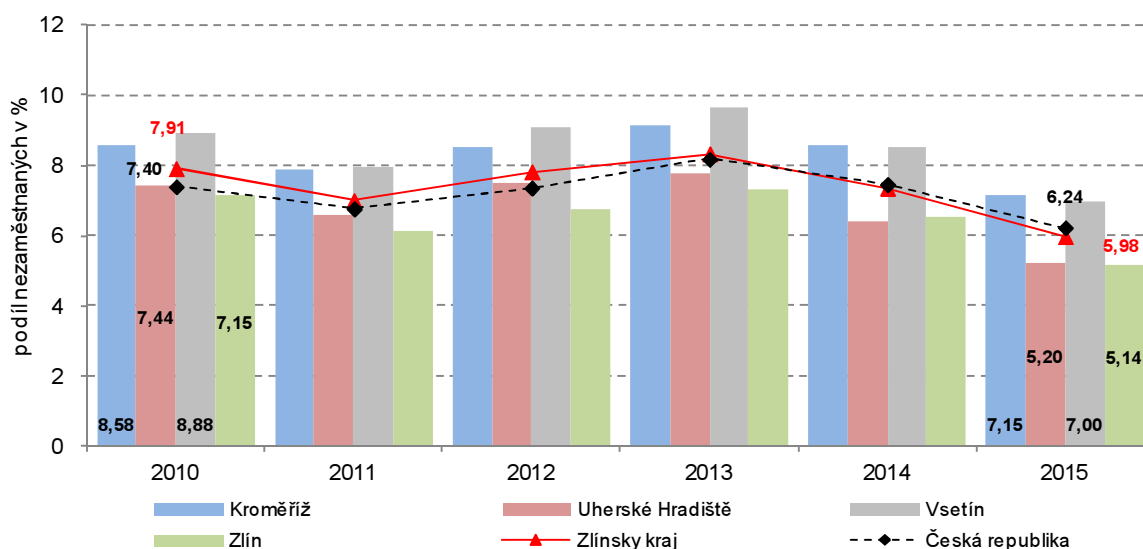
Graf 2.11. Počet nezaměstnaných osob v okresech Zlínského kraje (k 31. 12.)



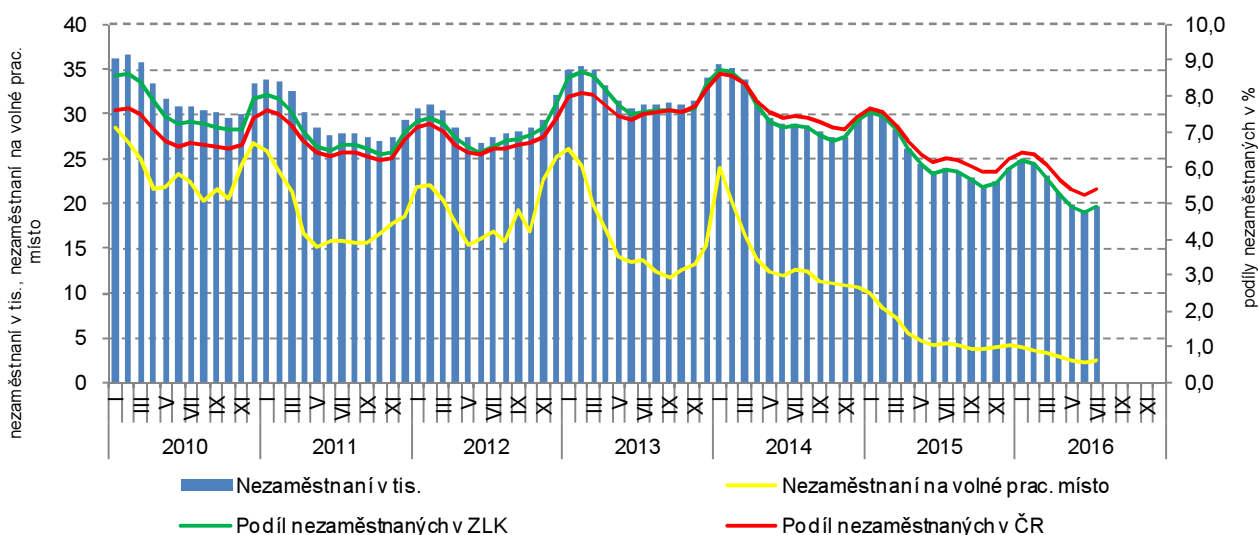
Nejvíce registrovaných žadatelů o práci bylo koncem roku 2015 ve vsetínském okrese

Ve všech okresech kraje byl vývoj počtu uchazečů o práci registrovaných úřady práce obdobný jako krajský. Na konci roku 2010 byl nejvyšší počet uchazečů o práci registrovaný úřady práce v okrese Zlín, a to až do 2012, kdy ve vsetínském okrese bylo registrováno o 83 uchazečů více než v okrese Zlín. Hned v následujícím roce však opět zlínský okres "předběhl" vsetínský (o 258 osob) a v roce 2014 bylo opět v okrese Zlín nejvíc žadatelů o práci (o 174 osob více než ve druhém vsetínském okrese). V následujícím roce ve vsetínském okrese bylo registrováno o 89 osob více než ve zlínském. Okresy Kroměříž a Uherské Hradiště měly od samého počátku sledování výrazně méně registrovaných uchazečů než v okrese Zlín a Vsetín. Od roku 2010 bylo nejméně uchazečů o práci registrováno v okrese Kroměříž a v roce 2014 bylo v uherskohradištském okrese o 127 uchazečů méně než v kroměřížském a také na konci sledovaného roku 2015 bylo nejméně uchazečů o práci registrováno v okrese Uherské Hradiště.

Graf 2.12 Podíl nezaměstnaných osob v republice, ve Zlínském kraji a jeho okresech (k 31. 12.)



Graf 2.13 Nezaměstnaní a podíly nezaměstnaných ve Zlínském kraji a ČR podle měsíců



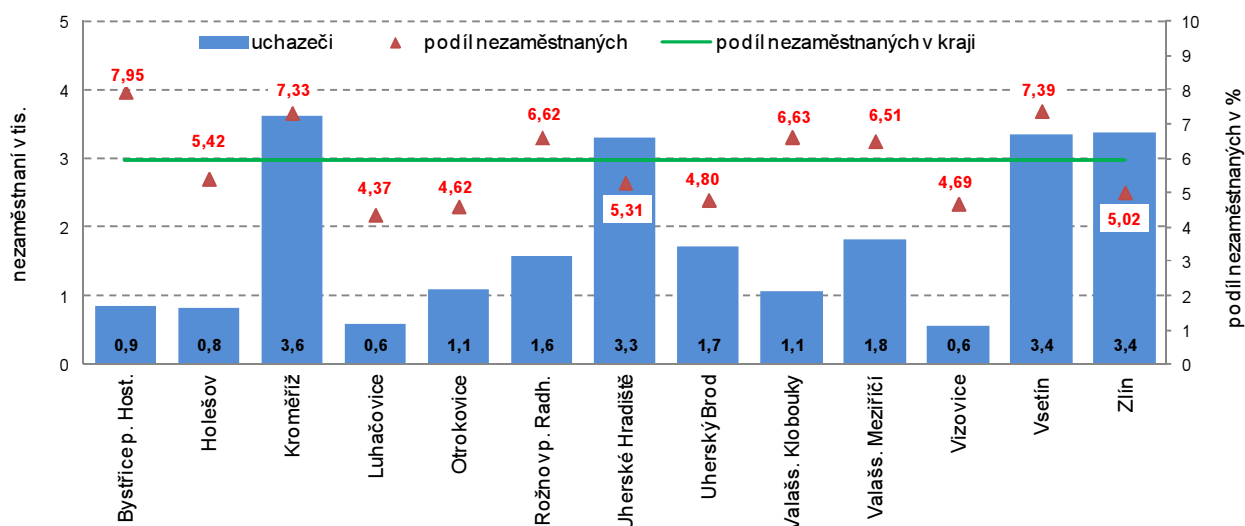
Nejvyšší podíl nezaměstnaných byl zjištěn ve sledovaném období do roku 2013 ve vsetínském okrese

S podílem nezaměstnaných ve věku 15 až 64 let na obyvatelstvu stejného věku to však vypadalo jinak. Tento ukazatel od roku 2010 do 2013 dosahoval v okrese Vsetín nejvyšších hodnot. V roce 2014 byl zjištěn v okrese Kroměříž podíl nezaměstnaných o 0,05 procentního bodu vyšší než vsetínský a také v roce 2015 byl vypočítán kroměřížský podíl nezaměstnaných o 0,15 p.b. vyšší než vsetínský. Hodnoty podílů těchto dvou okresů převyšovaly po celé

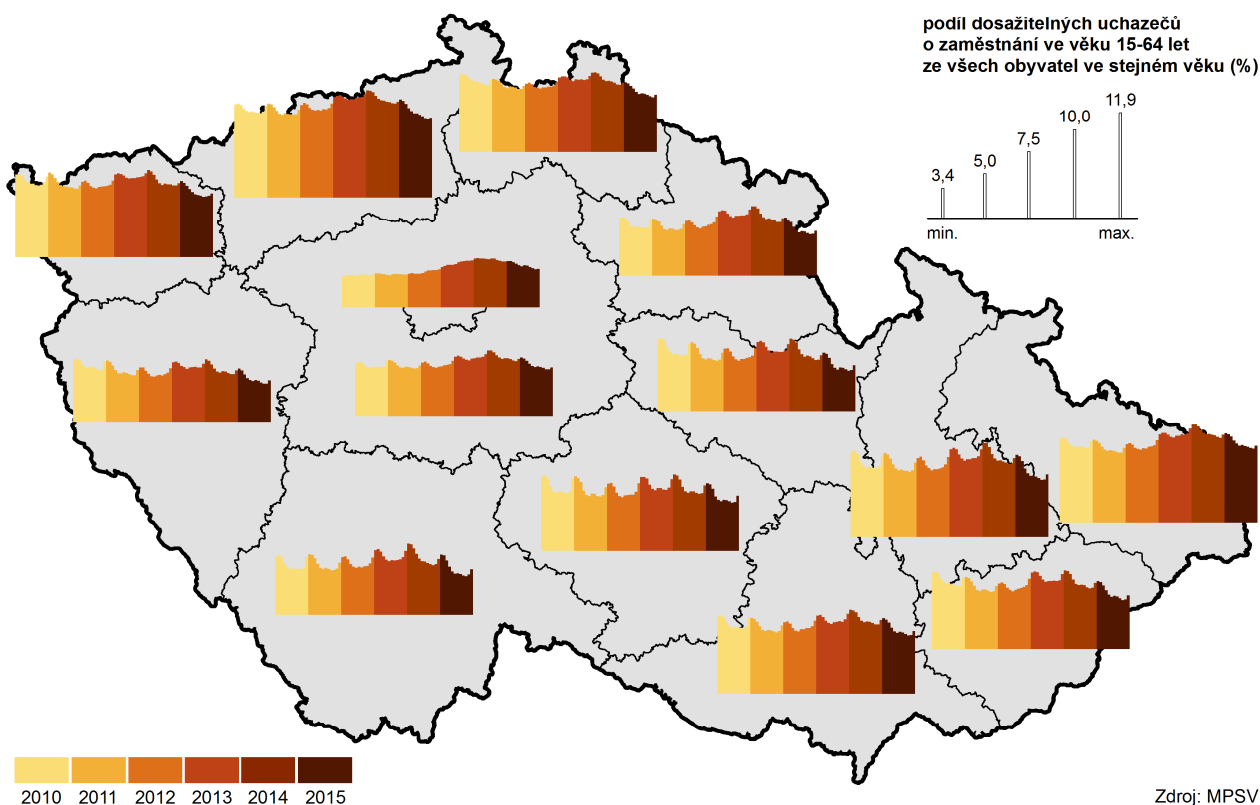
sledované období podíly nezaměstnaných Zlínského kraje i celé republiky.

Nejnižší podíl nezaměstnaných byl ve sledovaném období kromě roku 2014 zjištěn v okrese Zlín. V roce 2014 byl nejnižší podíl zachycen v uherskohradištském okrese. Vypočítaný podíl nezaměstnaných Zlínského kraje byl v celém pětiletém sledovaném období vyšší než v okresech Zlín a Uherské Hradiště. Také hodnoty podílu za celou republiku byly v hodnoceném období mimo rok 2014 vyšší než ve zlínském okrese a kromě let 2010 a 2012 i v okrese Uherské Hradiště.

Graf 2.14 Nezaměstnaní a jejich podíl na obyvatelstvu podle správních obvodů obcí s rozšířenou působností Zlínského kraje k 31. 12. 2015



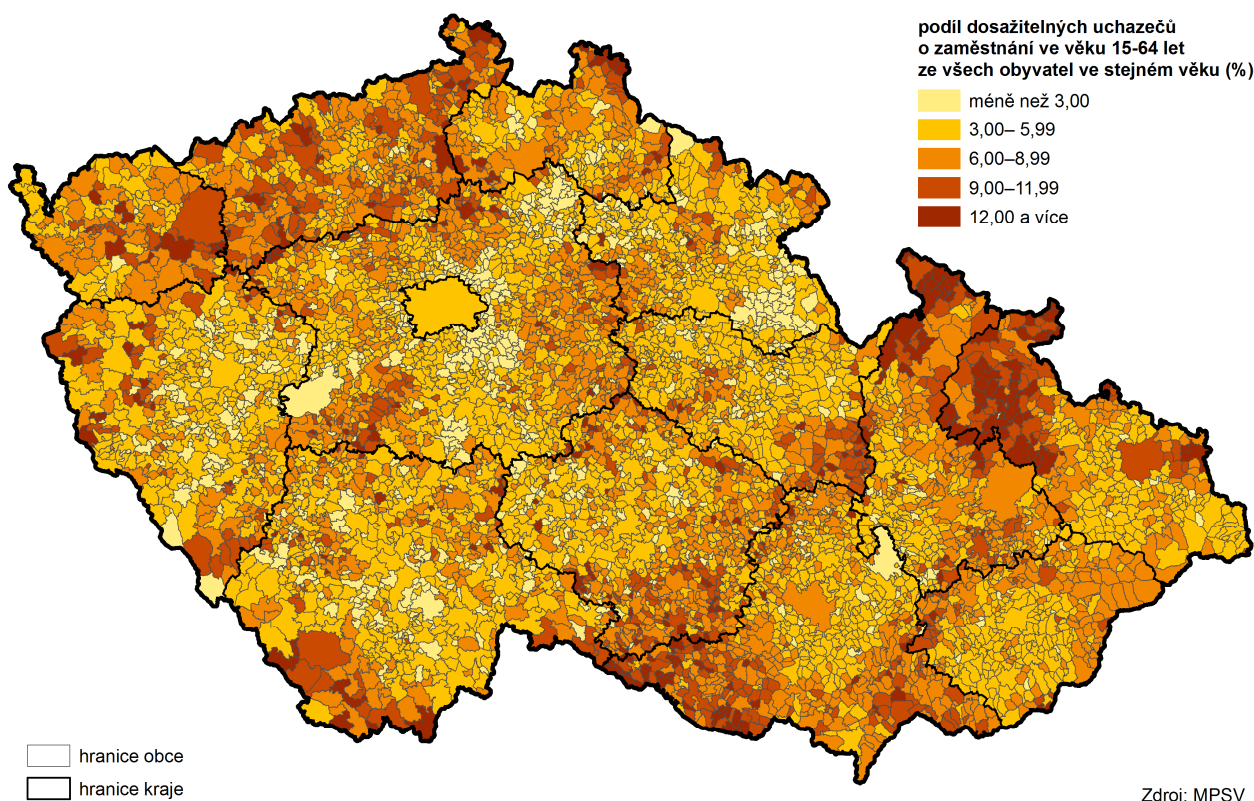
Nezaměstnanost v krajích v letech 2010 až 2015 (stav ke konci jednotlivých měsíců)



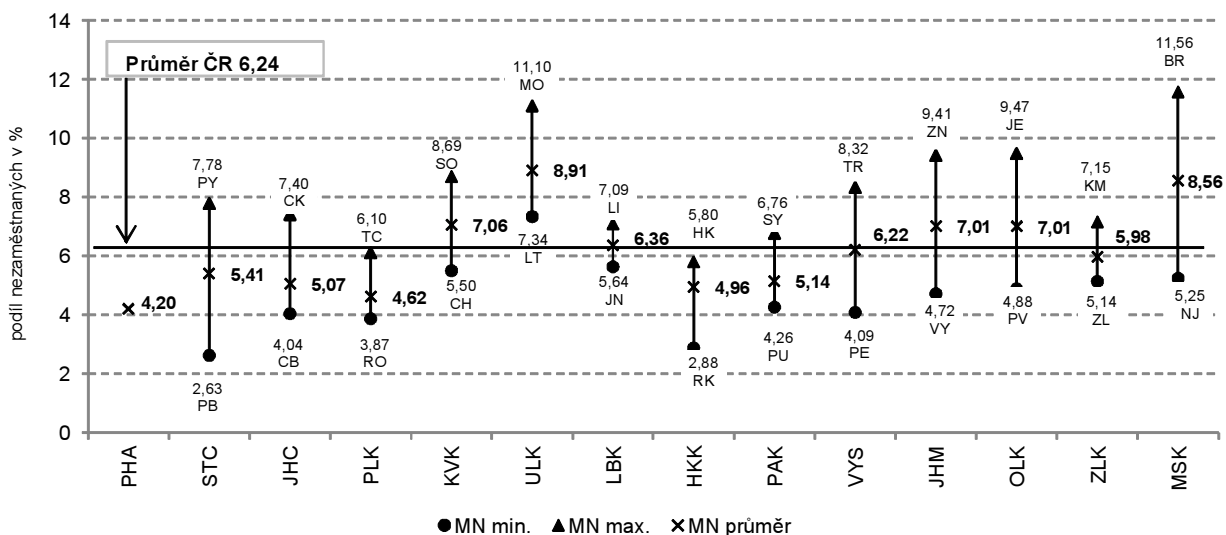
Zdroj: MPSV



Nezaměstnanost v obcích k 31. 12. 2015



Graf 2.15 Podíl nezaměstnaných v krajích a okresech v ČR k 31. 12. 2015



Mzdy:

Dlouhodobě nízká mzdová úroveň

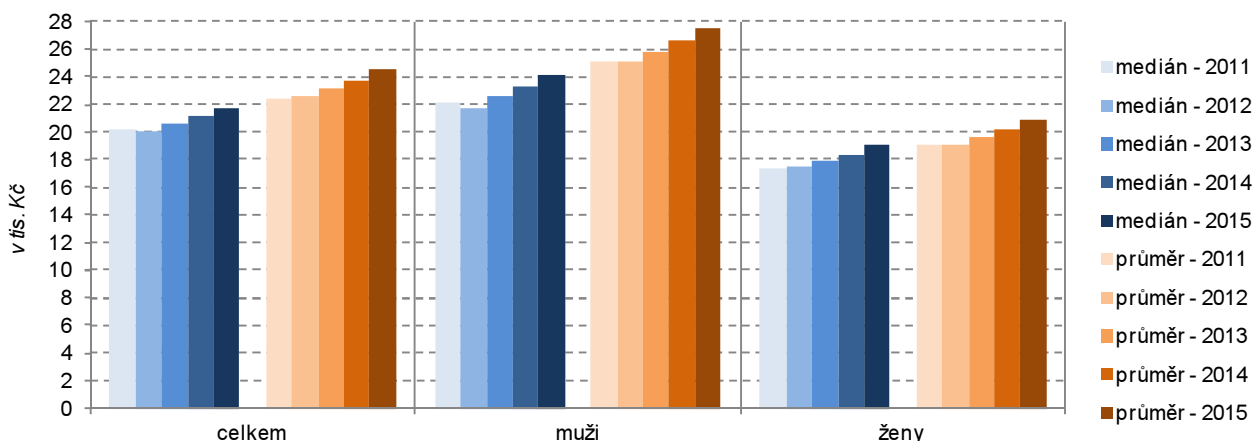
V roce 2015 dosáhla průměrná měsíční mzda v kraji 24 554 Kč. V mezikrajském srovnání to byla druhá nejnižší hodnota, byla jen o 435 Kč vyšší, než je minimum mezi kraji (Karlovarský kraj) a ve srovnání se mzdou v celé ČR byla nižší o 3 257 Kč. Mzdy v kraji rostly pomaleji než na úrovni republiky, proti roku 2014 vzrostla průměrná mzda nominálně o 3,4 % (799 Kč). Vlivem meziročního nárůstu spotřebitelských cen (míra inflace v roce 2015 v ČR činila 0,3 %) představuje reálné zvýšení průměrné mzdy 3,1 %.

Průměrné mzdy žen nejnižší mezi kraji

I když průměrné mzdy žen rostly meziročně o málo rychleji než u mužů, rozdíl mezi průměrnou mzdou mužů a žen zůstává stále značný. V roce 2015 to byl

6 627 Kč. Ve srovnání s ostatními kraji je průměrná mzda žen nejnižší mezi kraji. V roce 2015 dosáhla výše 20 874 Kč a dosahuje zhruba 76 % mzdy mužů. Ta v roce 2015 představovala 27 501 Kč a byla 5. nejnižší mezi kraji.

Graf 2.16 Medián mezd a průměrná hrubá měsíční mzda podle pohlaví ve Zlínském kraji



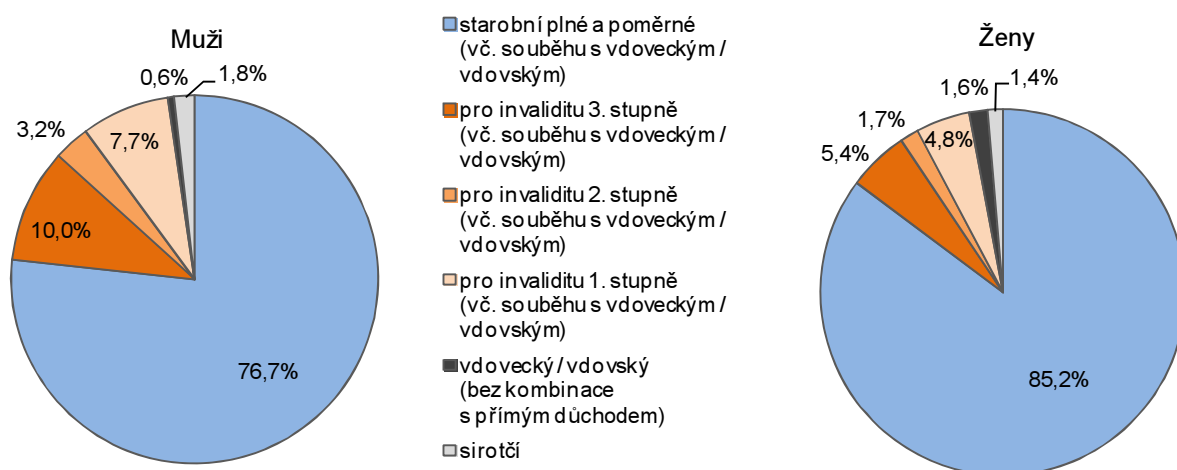
Medián mezd vzrostl meziročně o 3,2 %

Také hodnocení mzdové úrovně krajů na základě mediánu hrubých měsíčních mezd řadí region na předposlední pozici mezi kraji. V roce 2015 činil medián mezd v kraji 21 770 Kč, u mužů dosahoval 24 086 Kč a u žen 19 044 Kč.

**Důchody:
Počet příjemců důchodů meziročně vzrostl o 510 osob**

Meziroční růst počtu příjemců důchodu v kraji (0,3 %) byl jen mírně pomalejší než na úrovni republiky (0,4 %). Od vzniku kraje v roce 2000 bylo nejvíce příjemců důchodu v kraji v roce 2011, pak jejich počet mírně klesal, až v roce 2015 opět mírně vzrostl a dosáhl 167,8 tis. osob. I když to proti roku 2011 bylo téměř o 1,5 tis. osob méně, vzhledem ke snižování počtu obyvatel byla v přepočtu na obyvatele situace stejná jako v roce 2011 - z tisíce obyvatel pobíralo nějaký druh důchodu 287 osob. Stejně tomu bylo i v Kraji Vysočina, více bylo jen v Královéhradeckém kraji (290). Mezi příjemci převládají ženy, v roce 2015 jich bylo téměř 101 tis., tedy 60 % ze všech příjemců důchodu v kraji.

Graf 2.17 Příjemci důchodů podle pohlaví a druhu pobíraného důchodu ve Zlínském kraji v prosinci 2015



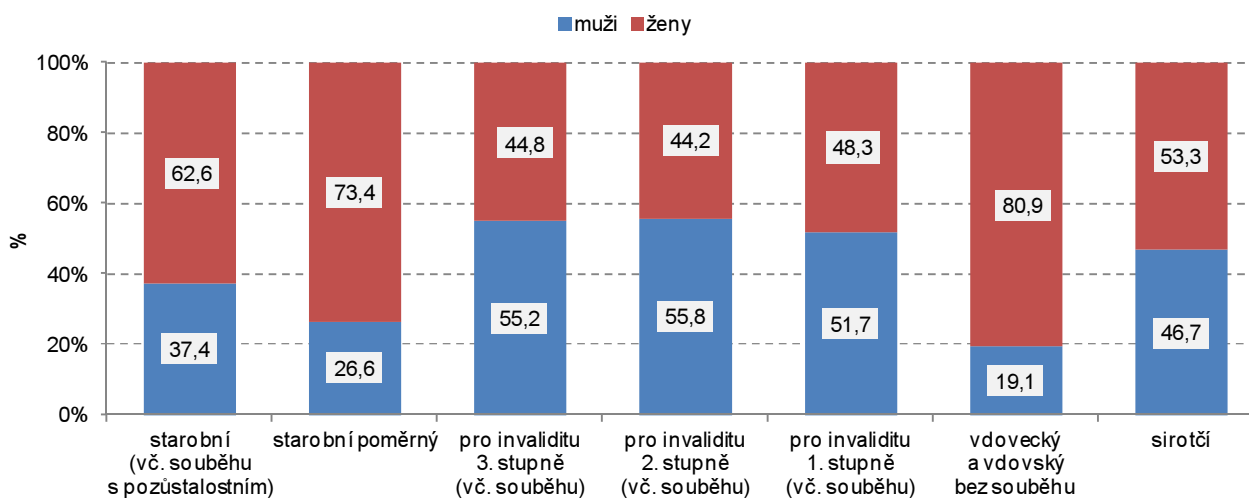
Převládají příjemci starobního důchodu

Rozhodující význam mezi příjemci důchodu mají osoby pobírající starobní důchod, ať už spolu s vdovským/vdoveckým důchodem nebo samostatně. V roce 2015 jejich počet dosáhl 137,3 tis., což představuje téměř 82 % z celkového počtu příjemců důchodu. Osoby s invalidním důchodem představují 15,4 % ze všech příjemců důchodu, osoby s vdovským nebo vdoveckým důchodem (bez souběhu s přímým důchodem) 1,2 % a 1,5 %



připadá na příjemce sirotčích důchodů. Převaha žen je nejvýraznější u příjemců pozůstalostních důchodů bez souběhu s přímým důchodem a také u důchodů starobních. V případě invalidních důchodů představovali větší část příjemců muži, a to bez ohledu na stupeň invalidity.

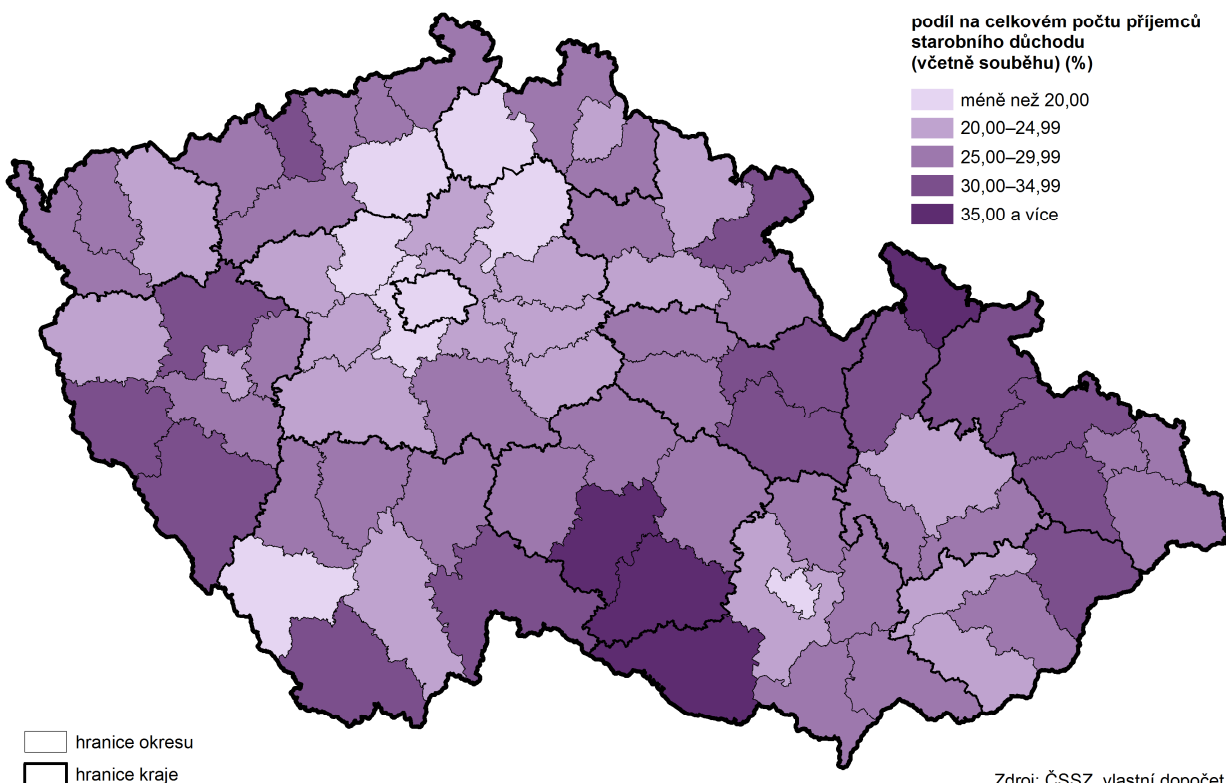
Graf 2.18 Struktura příjemců důchodů podle pohlaví ve Zlínském kraji v prosinci 2015



Počet starobních důchodců se zvyšuje

Počet osob, které pobíraly plný starobní důchod (bez souběhu) se neustále zvyšuje, za celé období (2010 až 2015) byl zaznamenán nárůst o 6,8 %. V roce 2015 byl stav 99,9 tis. osob a vzhledem k věkové struktuře obyvatel kraje bylo větší zastoupení žen, představovaly 54 %. Rostoucí trend byl u mužů zaznamenán každoročně, u žen po mírném poklesu až od roku 2013, tempo však bylo pomalejší než u mužů.

Příjemci předčasného starobního důchodu v okresech v prosinci 2015



Zdroj: ČSSZ, vlastní dopočet

Meziroční snížení počtu příjemců vdovských/vdoveckých důchodů ...

Meziročně klesl počet osob pobírajících (včetně souběhu) vdovecký důchod o 0,9 % a vdovský důchod o 1,3 %. Zatímco u žen šlo o pokračování klesajícího trendu, u mužů se jednalo o přerušení rostoucí tendence. Ve srovnání s rokem 2010 se počet příjemců vdoveckého důchodu zvýšil o 113 osob, u vdovských důchodů došlo k poklesu o 1 384 osob. Také počet příjemců sirotčích důchodů každoročně klesal až na 2 574 v roce 2015. Proti roku 2010 se jedná o snížení o 13 %.

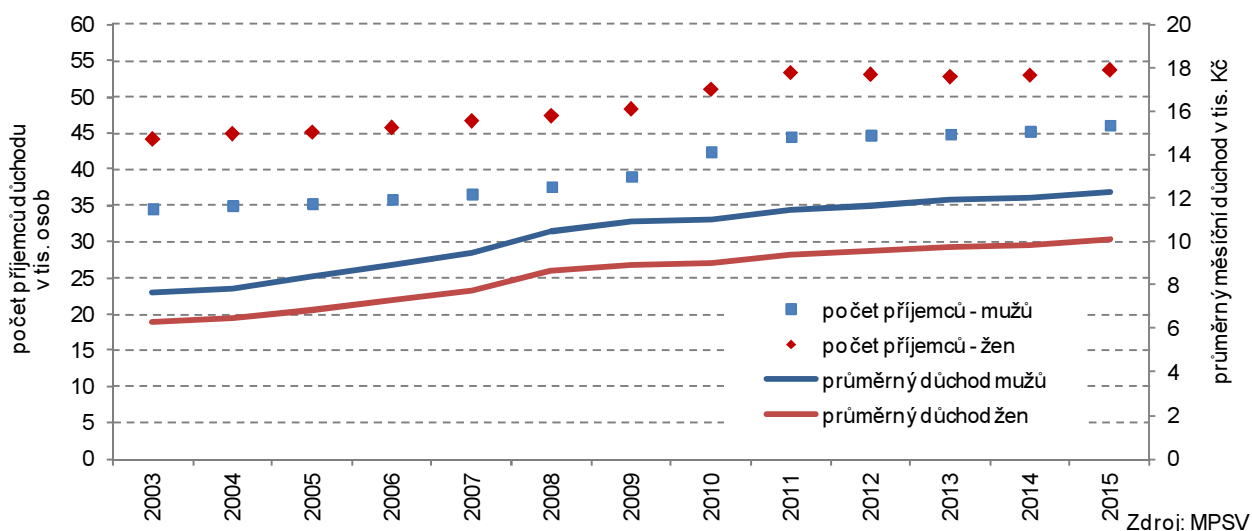
... stejně jako u invalidních důchodů

K meziročnímu snížení počtu příjemců došlo také u invalidních důchodů všech tří stupňů, nejvýrazněji klesl počet příjemců invalidních důchodů 3. stupně, a to o 2,7 %. V předchozím období, tedy letech 2010 až 2014, u důchodů pro invaliditu 2. stupně počet příjemců rostl, u důchodů ostatních dvou stupňů měl klesající tendenci.

Roste počet osob s předčasným důchodem

Zvyšování věku odchodu do starobního důchodu i obtížná situace na trhu práce vede ke zvyšování počtu osob pobírajících předčasný starobní důchod. V roce 2015 to bylo 35 670 osob, tedy o 10,1 tis. osob více než v roce 2010. Podíl na počtu starobních důchodců tak vzrostl na více než jednu čtvrtinu (26,1 %). U mužů je tento podíl vyšší než u žen, v roce 2015 to bylo 29,6 %, zatímco u žen 23,9 %. V kraji je dlouhodobě nejvyšší zastoupení osob s předčasným důchodem v okrese Vsetín, v roce 2015 dosáhlo 31,2 %. Naopak nejmenší je v okrese Kroměříž, 22,2 %.

Graf 2.19 Starobní důchodci a důchody sólo (bez souběhu) ve Zlínském kraji^{*)}



^{*)} od roku 2010 uplatněn nový pohled na poměrné důchody (podle metodiky MPSV)

Průměrné důchody v kraji patří dlouhodobě mezi nejnižší

Zvyšování průměrné výše důchodu v kraji odpovídalo vývoji na úrovni celé republiky. V roce 2015 byl průměrný důchod v kraji 10 790 Kč, vzrostl tedy proti roku 2010 o 1 100 Kč. V mezikrajském srovnání tak kraj z předposlední příčky postoupil na 10. pozici mezi kraji.

Meziroční nárůst všech druhů důchodu

Meziročně vzrostla v roce 2015 průměrná výše u všech druhů důchodu. Zatímco průměrné starobní a pozůstalostní důchody stejně jako invalidní 3. stupně rostly po celé sledované období, průměrný důchod pro invaliditu 1. stupně se až do roku 2014 snižoval. Průměrný invalidní důchod pro 2. stupeň invalidity byl nejvyšší v roce 2011 a pak klesal až do roku 2014, kdy byl nejnižší za celé sledované období.

Průměrný starobní důchod meziročně vzrostl o 2,5 %

Průměrný starobní důchod v kraji je pod republikovou úrovní, v mezikrajském srovnání se kraj průměrnou výší starobního důchodu řadí na 11. místo.

V roce 2015 dosáhl průměrný důchod 11 122 Kč, proti roku 2010 tedy vzrostl o 1 212 Kč. Starobní důchodci - muži pobírali v prosinci 2015 v průměru 12 292 Kč, ženy 11 122 Kč. Proti roku 2010 se jedná o zvýšení o 1 322 Kč u mužů

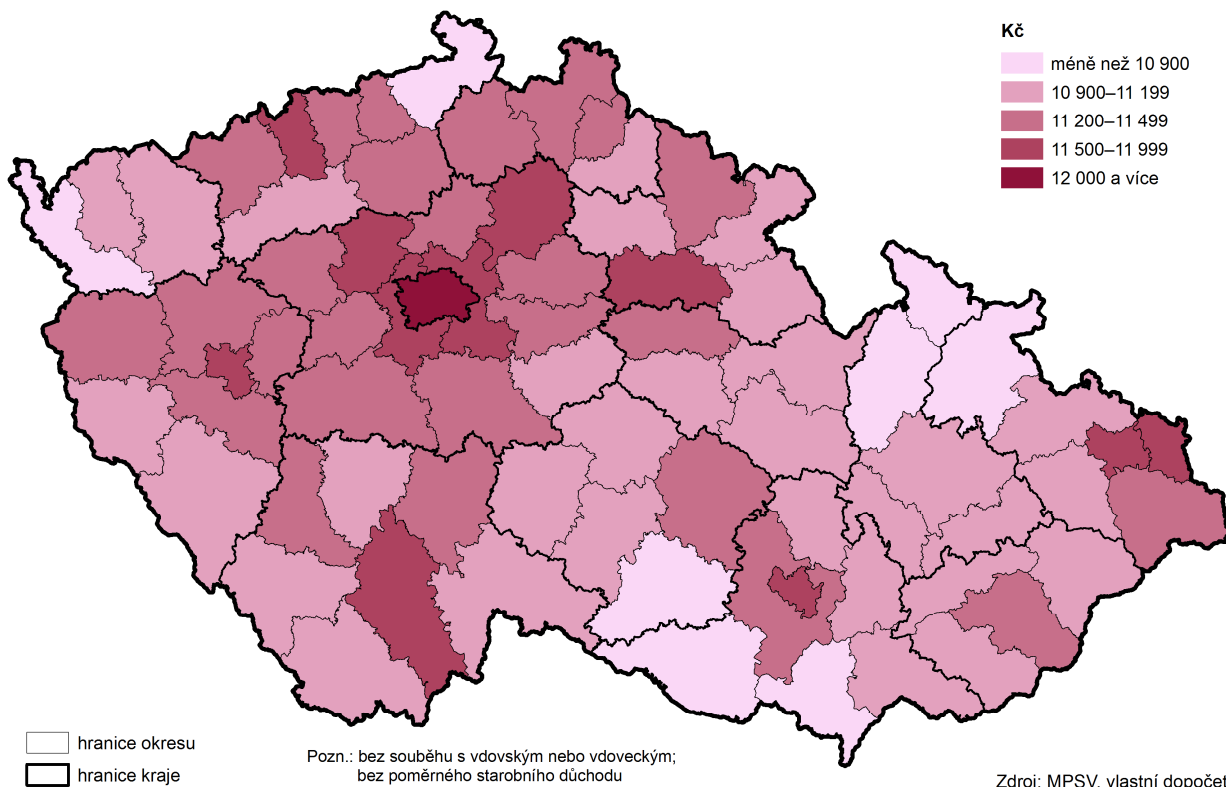


a o 1 093 Kč u žen. Ve srovnání s republikovým průměrem je průměrný starobní důchod v kraji nižší u mužů o 274 Kč a o 197 Kč u žen.

Starobní důchod žen o více než 2 tis. Kč nižší proti mužům

Neustále se zvyšuje rozdíl mezi průměrným důchodem mužů a žen, z 1 944 Kč v roce 2010 se v roce 2015 zvýšil na 2 173 Kč. Průměrný důchod žen představuje 82 % průměrného důchodu mužů. Ve srovnání s mediánem mezd představuje průměrný důchod u mužů 51,0 % a u žen 53,1 % mzdového mediánu.

Průměrný měsíční starobní důchod (sólo) v prosinci 2015



Pracovní neschopnost: Český statistický úřad přebírá údaje o dočasné pracovní neschopnosti z Informačního systému ČSSZ, který eviduje na vyplněných tiskopisech „Rozhodnutí o dočasné pracovní neschopnosti“ od lékařů případy dočasné pracovní neschopnosti v ČR, které zapříčinily alespoň jednodenní pracovní neschopnost u nemocensky pojištěných osob. Tato data z administrativního zdroje nenavazují na údaje zjišťované do roku 2011 statistickým úřadem a nejsou proto srovnatelná s časovou řadou do tohoto roku.

Počet nemocensky pojištěných osob meziročně vzrostl

V roce 2015 proti předchozímu roku se celkový počet pojištěnců v kraji zvýšil o 765 (o 0,4 %) na 216 404 osob. Zvýšení počtu pojištěnců bylo zachyceno ve třech okresech kraje. Největší nárůst byl zaznamenán v okrese Uherské Hradiště (o 791 osob, tj. o 1,6 %), dále pak v okrese Kroměříž (o 265 lidí) a Vsetín (o 245). V okrese Zlín se počet pojištěnců snížil o 536 osob (o 0,6 %).

U počtu pojištěnců – žen byla meziroční změna v počtu pojištěnců stejná jako v kraji. Ve třech okresech se jejich počet zvýšil. Nejvýraznější meziroční zvýšení bylo zjištěno v uherskohradištském okrese (o 133 žen), dále pak ve vsetínském (o 120 osob) a v kroměřížském (o 63 žen). V okrese Zlín se počet o 83 žen snížil. Celkově tak v kraji přibýlo 233 pojištěnců – žen (meziroční zvýšení o 0,4 %).

Při hodnocení podílů mužů a žen z celkového počtu pojištěnců v kraji bylo zjištěno, že se v kraji meziročně podíl pojištěnců – žen a mužů změnil pouze nepatrně, a to o 0,1 p.b. ve prospěch mužů na 53,2 % a tedy 46,8 % žen.

V okresech Kroměříž a Uherské Hradiště stejně jako v kraji posílila mužská část pojištěnců. V kroměřížském okrese o 0,2 p.b. (48,1 % mužů)

a v uherskohradištském o 0,5 p.b. (52,7 % mužů). Ve vsetínském okrese se poměr mužů a žen meziročně nezměnil (53,1 % mužů). Ve zlínském okrese se zvětšil podíl žen o 0,2 p.b. na 44,5 % žen a podíl mužů tak dosáhl 55,5 %.

Tab.2.1 Dočasná pracovní neschopnost pro nemoc a úraz ve Zlínském kraji jeho okresech v roce 2015 - absolutní údaje, počet případů na 100 pojištěnců

Úhrn organizací (za jednotlivé subjekty bez rozlišení druhu vlastnictví)

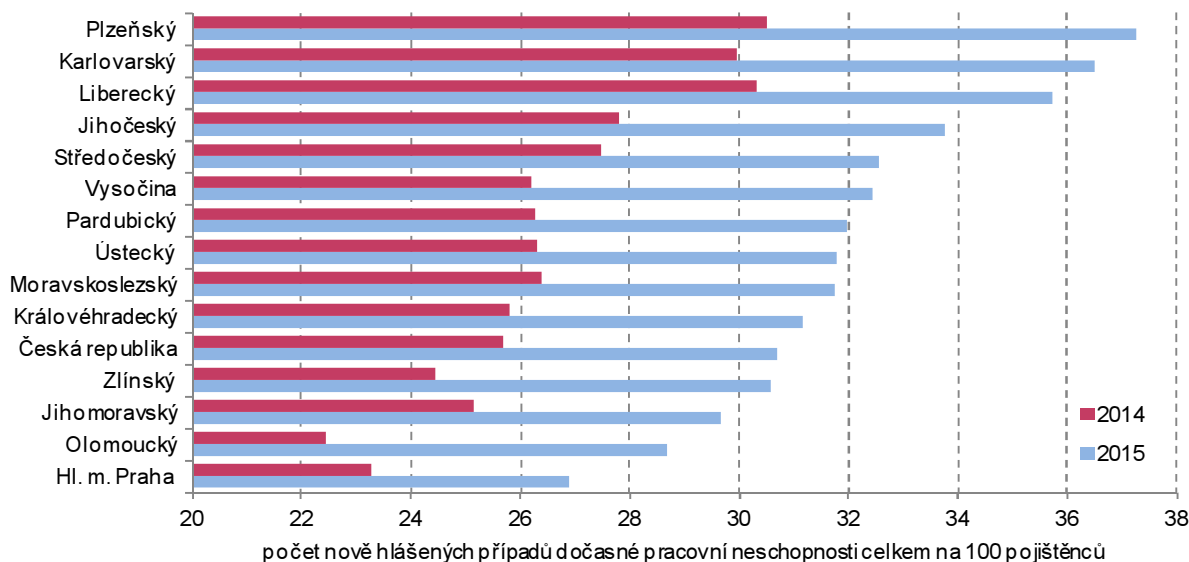
	Počet subjektů	Průměrný počet nemocensky pojištěných	Počet nově hlášených případů dočasné pracovní neschopnosti pro			
			nemoc	pracovní úrazy	ostatní úrazy	celkem
Kraj celkem	24 001	216 404	66 152	2 454	8 280	76 886
v tom okresy:						
Kroměříž	3 368	32 223	9 863	322	1 019	11 204
Uherské Hradiště	5 845	50 839	16 968	652	2 198	19 818
Vsetín	6 301	50 324	14 804	670	1 895	17 369
Zlín	8 487	83 018	24 517	810	3 168	28 495

Úhrn organizací (za jednotlivé subjekty bez rozlišení druhu vlastnictví)

dokončení

	Počet kalendářních dnů dočasné pracovní neschopnosti pro				Počet nově hlášených případů dočasné pracovní neschopnosti na 100 pojištěnců pro			
	nemoc	pracovní úrazy	ostatní úrazy	celkem	nemoc	pracovní úrazy	ostatní úrazy	celkem
Kraj celkem	3 241 578	141 589	482 487	3 865 654	30,57	1,13	3,83	35,53
v tom okresy:								
Kroměříž	465 545	17 489	56 637	539 671	30,61	1,00	3,16	34,77
Uherské Hradiště	863 175	39 074	130 517	1 032 766	33,38	1,28	4,32	38,98
Vsetín	810 938	41 148	126 090	978 176	29,42	1,33	3,77	34,51
Zlín	1 101 920	43 878	169 243	1 315 041	29,53	0,98	3,82	34,32

Graf 2.20 Nově hlášené případy dočasné prac. neschopnosti celkem na 100 pojištěnců podle krajů



Nově nahlášených případů dočasné pracovní neschopnosti meziročně přibylo

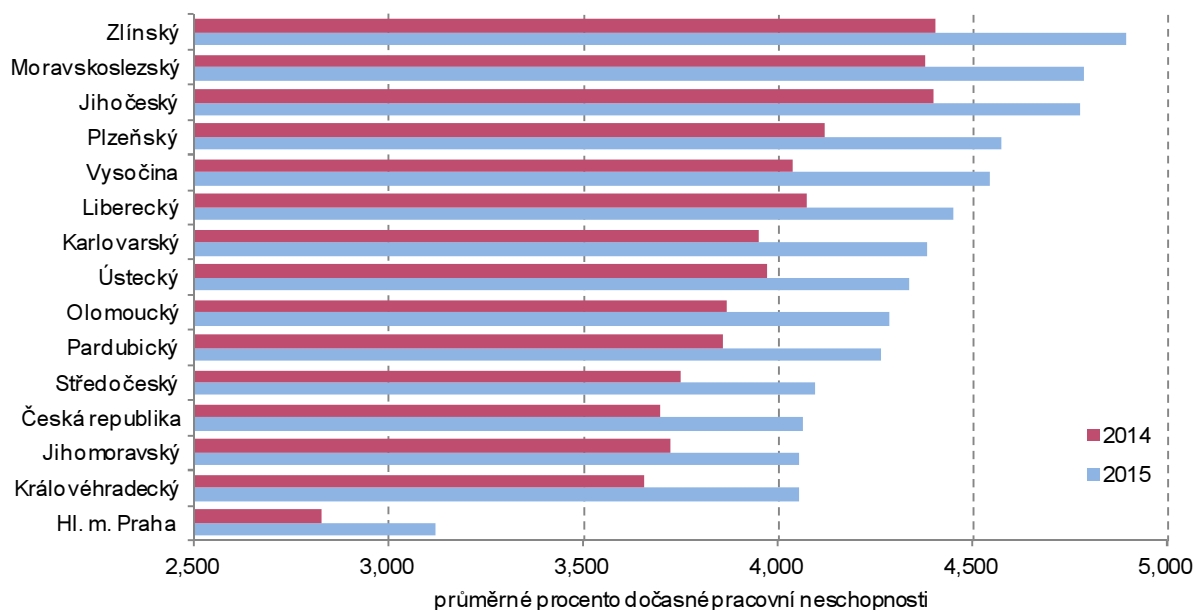
Počet nově hlášených případů dočasné pracovní neschopnosti celkem se v kraji meziročně zvýšil o 14,5 tis. případů (o 23,2 %). Ve všech okresech byl zaznamenán nárůst nově hlášených případů. Největší zvýšení se projevilo ve zlínském okrese, ve kterém meziročně přibylo 5,2 tisíc případů (o 22,6 %) a nejmenší přírůstek o 2,3 tis. případů byl zjištěn v okrese Kroměříž (o 25,8 %). V okrese Vsetín se počet meziročně zvětšil o 3,0 tis. případů (o 20,9 %) a Uherské Hradiště o 3,9 tis. (o 24,6 %).

Počet nově hlášených případů dočasné pracovní neschopnosti žen se meziročně zvýšil v kraji o 7,2 tis. případů (o 23,8 %). Nejvýraznější nárůst těchto nových případů o 2,6 tis. (o 24,4 %) byl zachycen ve zlínském okrese,



nejmenší zvýšení o 1,3 tis. (o 28,4 %) zase v kroměřížském okrese. V okrese Uherské Hradiště počet nových případů žen proti předchozímu roku vzrostl o 1,8 tis. (o 23,2 %) a Vsetín o 1,4 tis. případů (o 20,5 %).

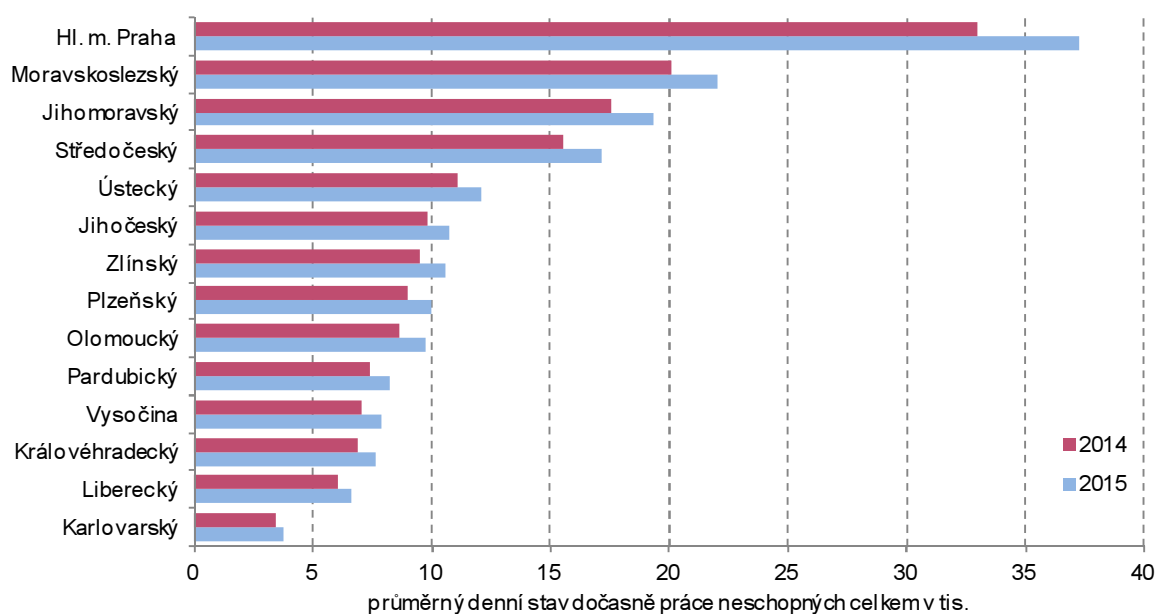
Graf 2.21 Průměrné procento dočasné pracovní neschopnosti celkem podle krajů



V průměru v roce 2015 v pracovním procesu denně v kraji chybělo 10 591 pracovníků

Všechny nahlášené případy ve Zlínském kraji si v roce 2015 vyžádaly celkem 3 866 tis. dnů pracovní neschopnosti, z toho u žen 1 954 tis. dnů. V průměru tak trval jeden případ dočasné pracovní neschopnosti celkem 50,3 kalendářních dní (v roce 2014 to bylo 55,5 dní), z toho u žen 52,3 dní (o rok dříve 58,1 dní). Průměrná délka jednoho případu dočasné pracovní neschopnosti, a to jak celkově, tak u žen, se v kraji meziročně snížila. Pokles byl zaznamenán i u okresů. Nejvýraznější zkrácení délky jednoho případu dočasné pracovní neschopnosti celkem bylo zjištěno v okrese Kroměříž, a to o 6,1 kalendářního dne na 48,2 dne. Nejméně se zkrátila tato doba ve zlínském okrese, a to o 4,9 dne na 46,2 dne. U žen se délka pracovní neschopnosti zkrátila také ve všech okresech, nejvíce ve vsetínském o 16,8 dnů na 47,7 dne, nejméně v uherskohradištském o 1,2 dny na 57,8 dne.

Graf 2.22 Průměrný denní stav dočasně práce neschopných celkem podle krajů



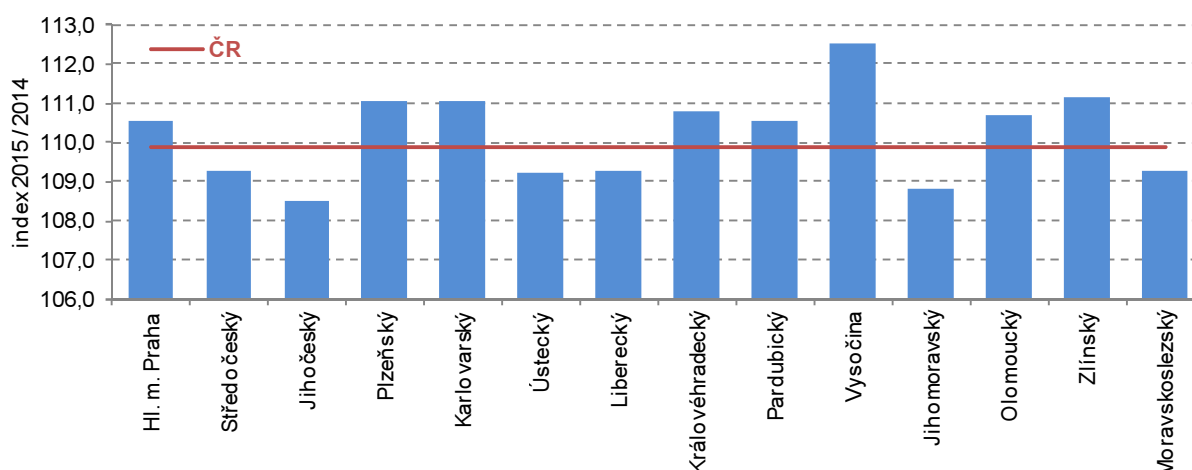
**Průměrný denní stav
dočasně práce
neschopných se zvýšil**

V průměru tak bylo v roce 2015 denně z pracovní činnosti v kraji vyřazeno celkem 10 591 lidí (meziroční nárůst průměrného denního stavu práce neschopných o 1 095 pracovníků, tj. zvýšení o 11,5 %). Z toho bylo 5 353 žen (meziroční zvýšení o 547 osob, tj. o 11,4 %) a mužů 5 238 (nárůst o 548 mužů, tj. o 11,7 %).

K meziročnímu nárůstu průměrného denního stavu práce neschopných došlo ve všech okresech kraje. Ve Zlínském okrese byl zachycen výraznější nárůst, a to celkem o 351 osob (tj. o 10,8 %). K nejmenšímu zvýšení průměrného stavu práce neschopných celkem došlo v okrese Kroměříž (o 153 osob, tj. o 11,5 %). Ve všech okresech kraje došlo ke zvýšení průměrného denního počtu práce neschopných žen. Největší nárůst byl zachycen v okrese Uherské Hradiště, a to o 179 na celkových 1 463 žen. Nejvíce žen v pracovním procesu v roce 2015 denně z důvodu dočasné pracovní neschopnosti v průměru chybělo v okrese Zlín, a to 1 721.

Nejvýraznější nárůst průměrného denního počtu chybějících mužů v zaměstnání byl zjištěn v okrese Zlín (o 173 mužů) a zde také chybělo v roce 2015 v pracovním procesu nejvíce mužů, a to 1 882.

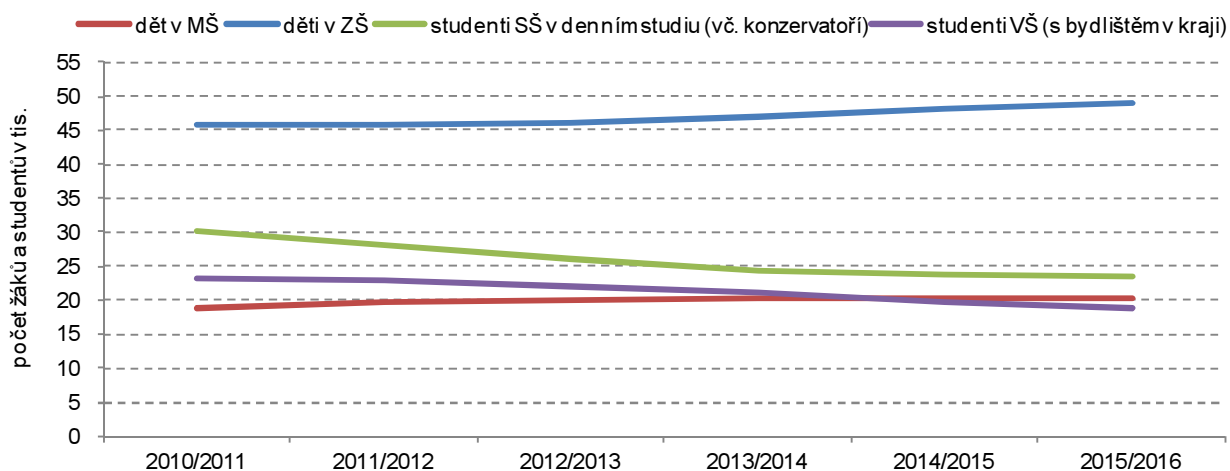
Graf 2.23 Meziroční změna průměrného procenta dočasné pracovní neschopnosti podle krajů v roce 2015



**Vzdělávání:
Počet dětí v MŠ
meziročně klesl...**

Nárůst počtu dětí v mateřských školách v kraji se zastavil ve školním roce 2013/2014, kdy mateřskou školu navštěvovalo 20 384 dětí. V následujících letech počet mírně klesal, úbytek z těchto let představuje 106 osob. V uplynulém roce bylo v 316 mateřských školách v kraji zapsáno 20 278 žáků, v jedné třídě bylo průměrně 24 dětí.

Graf 2.24 Počet žáků ve Zlínském kraji v letech 2010 až 2015



..v základních školách se zvýšil

Počet žáků základních škol v posledních letech roste, proti roku 2010 se zvýšil o 3 050 osob. Počet tříd za stejné období vzrostl o 29 na 2 527. V průměru na jednu třídu připadá 18 až 19 žáků. Počet učitelů (v přepočtu na plně zaměstnané) vzrostl jen mírně, o 1 %, což představuje 32,9 přepočtených osob.

Klesá počet studentů středních i vysokých škol

Pokračující pokles demografických kohort nejčastěji vstupujících na střední a vysoké školy vedl k výraznému snížení počtu studujících v kraji. Počet studentů středních škol a konzervatoří v denním studiu v kraji se proti roku 2010 snížil téměř o čtvrtinu, a to na 24,2 tis. osob. U studentů vysokých škol trvale bydlících v kraji představovalo snížení téměř 20 %.

Každoroční pokles počtu studentů je zřejmý i na 2 vysokých školách se sídlem ve Zlínském kraji. Jsou to Univerzita Tomáše Bati ve Zlíně se 6 fakultami a soukromá vysoká škola Evropský polytechnický institut, s. r. o., Kunovice. V akademickém roce 2015/2016 měly tyto školy 9 508 studentů (z toho 8 731 studentů se státním občanstvím ČR). Proti roku 2010 se jedná o úbytek zhruba 2,8 tis. osob. Klesá i počet absolventů, v loňském roce úspěšně absolvovalo některou ze zlínských vysokých škol 2 467 studentů, což představuje dvě třetiny z počtu absolventů v akademickém roce 2011/2012, tedy v roce, kdy počet absolventů dosáhl maxima.

Kriminalita:

Ve Zlínském kraji byl zjištěn třetí nejmenší počet trestných činů v přepočtu na tisíc obyvatel

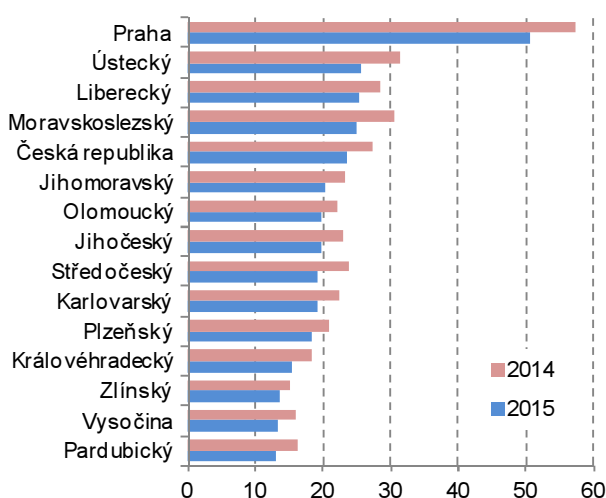
Ve Zlínském kraji od roku 2010 počet zjištěných trestných činů klesal a tento klesající trend byl v roce 2013 přerušen meziročním nárůstem trestných činů o 3,5 % (o 310 trestných deliktů). V následujícím roce se počet zjištěných trestných činů o 390 deliktů (o 4,2 %) opět snížil a v dalším roce se ještě propadl o 843 (o 9,6 %) na celkových 7 964 trestných deliktů v roce 2015. Zlínský podíl na celkovém počtu trestných činů v republice v tomto roce dosáhl 3,2 %. I když se počet trestných činů v kraji meziročně snížil, meziročně republikový podíl o 0,1 procentního bodu vzrostl.

Ve Zlínském kraji byl zjištěn stejně jako v roce 2010 i 2014 čtvrtý nejnižší počet trestných činů. Méně jich bylo spácháno jen v krajích Karlovarském, Pardubickém a Vysočíně.

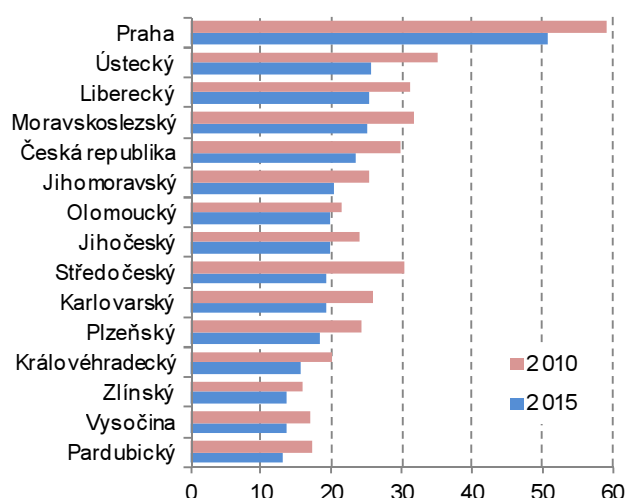
Lépe je na tom kraj v přepočtu na tisíc obyvatel, neboť vykázal ve sledovaném roce třetí nejnižší hodnotu ukazatele v republice. V letech 2010 až 2014 však byl tento přepočet mezi kraji nejvyšší.

Zlínský podíl na zjištěných trestných činech v republice v roce 2015 činil 3,2 % a byl tak po kraji Karlovarském, Pardubickém a Vysočíně čtvrtý nejnižší. V roce 2010 byl s republikovým podílem 3,0 % také 4. nejnižší po stejných krajích.

Graf 2.25 Zjištěné trestné činy celkem na tisíc obyvatel podle krajů



Graf 2.26 Zjištěné trestné činy celkem na tisíc obyvatel podle krajů

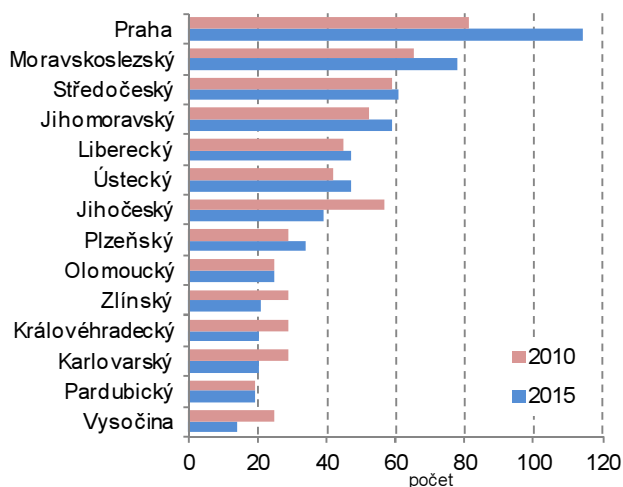


V kraji klesl meziročně počet znásilnění, počet vražd se zvýšil

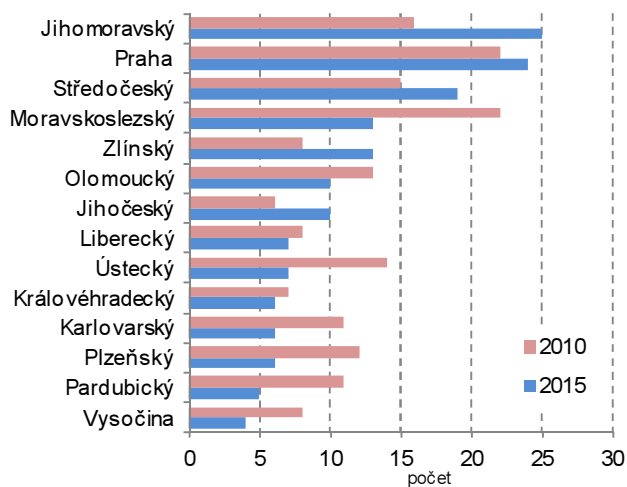
V kraji bylo v roce 2015 zjištěno celkem 13 vražd. Jejich počet proti předchozímu roku o 5 vzrostl (o 62,5 %). Objasněnost byla 85%. Zlínský podíl na celkovém počtu v republice se proti roku 2014 zvýšil o 3,4 p.b. na 8,4 %.

V kraji bylo zaznamenáno celkem 21 znásilnění a jejich počet tak o 8 meziročně poklesl (o 27,6 %). Z nich 2/3 se podařilo objasnit. Zlínský podíl na celkovém počtu znásilnění v celé republice se meziročně o 1,0 p.b. zmenšil a činil 3,5 %.

Graf 2.27 Znásilnění podle krajů



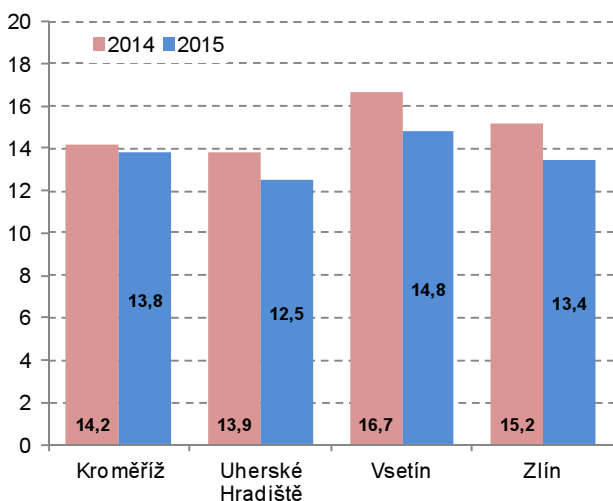
Graf 2.28 Vraždy podle krajů



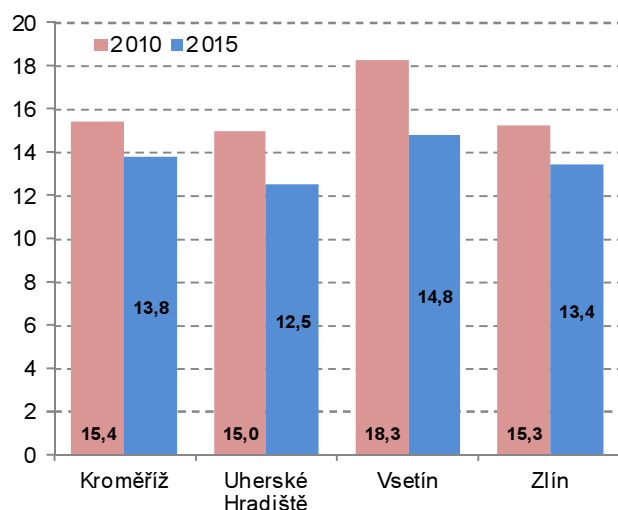
Nejvíce trestných činů v kraji bylo zjištěno v okrese Zlín

V hodnocení okresů ve zjištěné celkové trestné činnosti dopadl nejlépe okres Kroměříž a nejhůře okres Zlín. Tento stav se netýká pouze roku 2015, ale celého období od roku 2010. Ve všech okresech ve sledovaném období byl zachycen klesající trend v počtu zjištěných trestných činů. Nejvýraznější pokles za celé pětileté období byl zjištěn ve vsetínském okrese (o 19,6 %), nejmenší v kroměřížském (o 12,1 %). Největší snížení počtu v roce 2015 proti předchozímu roku bylo zaznamenáno ve zlínském okrese (o 11,5 %), nejnižší v kroměřížském (o 3,2 %).

Graf 2.29 Zjištěné trestné činy na tisíc obyvatel v okresech Zlínského kraje



Graf 2.30 Zjištěné trestné činy na tisíc obyvatel v okresech Zlínského kraje



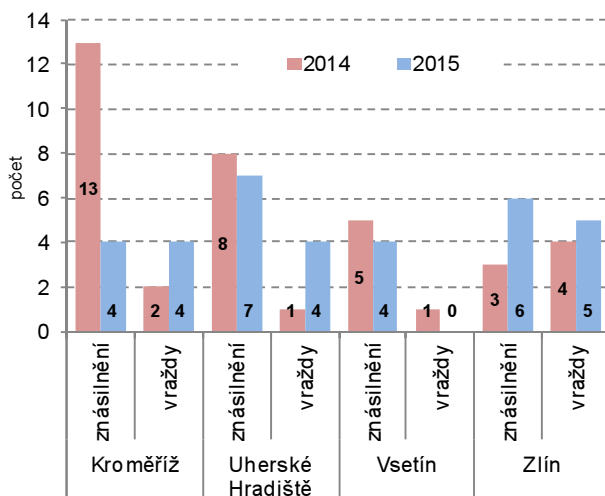
V přepočtu trestných činů na tisíc obyvatel byl pokles proti předchozímu roku zaznamenán ve všech okresech. Nejvýraznější snížení bylo zachyceno v okrese Vsetín (o 1,8 zjištěných trestných činů na tis. obyvatel). Dále následoval okres Zlín (pokles o 1,7), Uherské Hradiště (o 1,3) a nejmenší v okrese Kroměříž (pokles o 0,4 zjištěných trestných činů na tis. obyvatel).

V přepočtu trestných činů na tisíc obyvatel za celé pětileté období byl zaznamenán pokles také ve všech okresech. Nejvýraznější byl zachycen

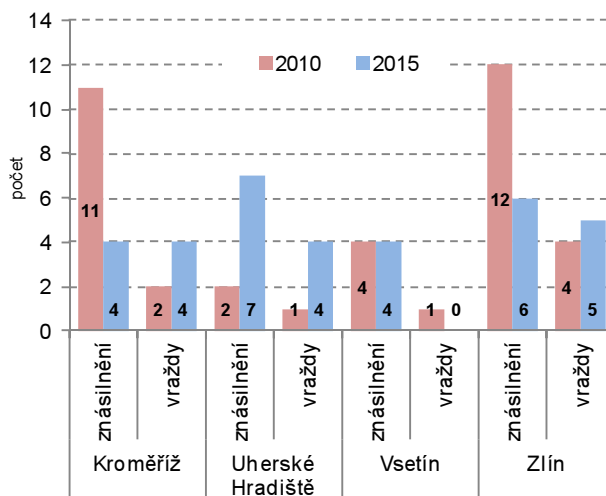


v okrese Vsetín (o 3,4 zjištěných trestných činů na tis. obyvatel), dále pak v uherskohradištském (o 2,4), zlínském (o 1,9) a kroměřížském okrese (o 1,6).

Graf 2.31 Znásilnění a vraždy v okresech Zlínského kraje



Graf 2.32 Znásilnění a vraždy v okresech Zlínského kraje



Šestá nejvyšší objasněnost mezi kraji

Procento objasněných trestných činů je ve Zlínském kraji ve srovnání s republikovým průměrem dlouhodobě vyšší. V roce 2015 bylo o 13,8 procentních bodů vyšší než objasněnost celorepubliková a mezi ostatními kraji se Zlínský kraj umístil na šesté pozici za krajem Karlovarským, Královéhradeckým, Jihočeským, Pardubickým a Vysočinou.

Dopravní nehody: Zlínský kraj měl čtvrtý nejmenší počet nehod

Ve Zlínském kraji bylo k 31. 12. 2015 registrováno 251 128 osobních vozidel, 920 autobusů, 32 227 nákladních automobilů, 1 539 speciálních aut, 2 794 návěsů, 19 841 přívěsů, 263 tahačů a 54 024 motocyklů.

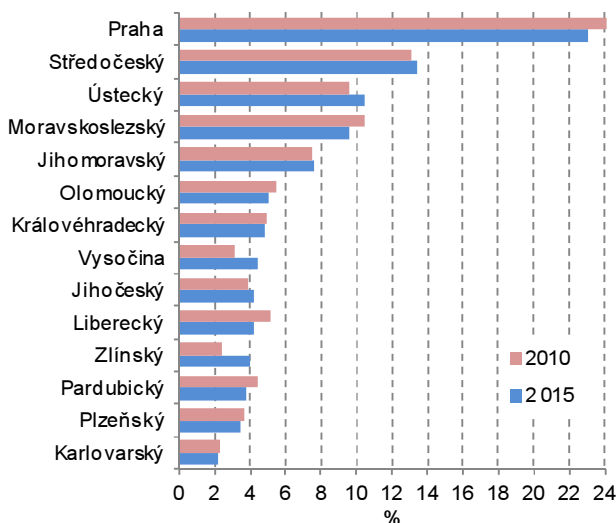
Za rok 2015 bylo v kraji nahlášeno celkem 3 680 dopravních nehod, což byl čtvrtý nejnižší počet po Karlovarském, Plzeňském a Pardubickém kraji. Proti předchozímu roku se počet nehod v kraji o 196 zvýšil (o 5,6 %). Podíl Zlínského kraje na celkovém počtu nahlášených dopravních nehod v ČR v roce 2015 činil 4,0 %. Proti předchozímu roku se tak podíl snížil o 0,1 procentního bodu.

U všech krajů se počet nahlášených dopravních nehod meziročně zvýšil. Největší nárůst byl zachycen v Hlavním městě Praze (o 2 156), nejmenší v Pardubickém kraji (o 31). V porovnání podílů na nehodách v celé republice mezi kraji bylo zjištěno, že u jednoho kraje nedošlo k žádným meziročním změnám, a to u Libereckého. U pěti krajů se podíl proti předchozímu roku zvýšil. Nejvýraznější zvětšení podílu o 0,7 procentního bodu bylo zaznamenáno u Ústeckého kraje. Dále pak o 0,6 p.b. vzrostl podíl Hlavního města Prahy a u ostatních tří krajů se podíl zvýšil o 0,1 p.b. U zbylých osmi krajů bylo v roce 2015 vypočteno meziroční snížení podílu nehod. K nejvýraznějšímu poklesu podílu došlo v Jihomoravském kraji (o 0,5 p.b.) a dále pak o 0,3 p.b. u Pardubického kraje a o 0,2 procentní body u Jihočeského a Královéhradeckého kraje. U ostatních čtyř krajů bylo zmenšení podílu do 0,1 p.b.

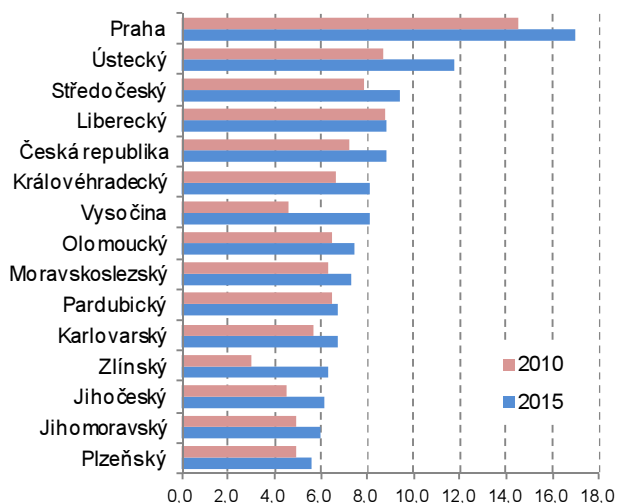
Celkem bylo při nehodách ve Zlínském kraji v hodnoceném roce zraněno 167 osob těžce, 1 306 lehce a nehodu nepřežilo 41 osob. Proti předchozímu roku se o 8 osob zvýšil počet usmrcených (o 24,2 %). O 17 osob (9,2 %) poklesl počet těžce zraněných a naopak o 27 osob (o 2,1 %) vzrostl počet lehce zraněných. Ve srovnání krajů došlo u sedmi z nich k meziročnímu snížení počtu zemřelých při dopravních nehodách. Nejvýraznější pokles byl zaznamenán u Středočeského kraje (o 14 osob). Dále pak v Ústeckém (o 13), Vysočině (o 8), Libereckém (o 5) a po jedné osobě v Jihočeském, Plzeňském a Královéhradeckém kraji. U zbylých krajů se však počet zemřelých zvýšil. Nejvíce v Olomouckém kraji (o 23 osob) a za ním následovaly kraje Jihomoravský (o 15), Pardubický (o 12), Karlovarský (o 9), Zlínský (o 8 lidí), Hlavní město Praha (o 5) a Moravskoslezský (o 2 osoby). V počtu těžce

zraněných osob došlo ke zvýšení pouze u tří krajů, a to u Moravskoslezského (o 21 osob), Pardubického (o 9) a Libereckého (o 6 lidí). U ostatních krajů se jejich počty snížily, a to nejvíce u krajů Královéhradeckého (o 51 osob), Středočeského (o 42) a Olomouckého (o 36 osob). Lehce zraněných při nehodách ubylo pouze ve třech krajích, a to Pardubickém (o 51 osob), Královéhradeckém (o 48) a Karlovarském (o 9 lidí). Ve zbylých 11 krajích počet lehce zraněných vzrostl. Nejvyšší přírůstky byly zjištěny v Plzeňském (o 176 osob), Jihomoravském (o 146), Středočeském (o 134) a Moravskoslezském kraji (o 110 osob). Zlínský kraj měl druhé nejnižší zvýšení (o 27) po Hlavním městě Praze (o 8 lehce zraněných).

Graf 2.33 Republikové podíly dopravních nehod podle krajů v %



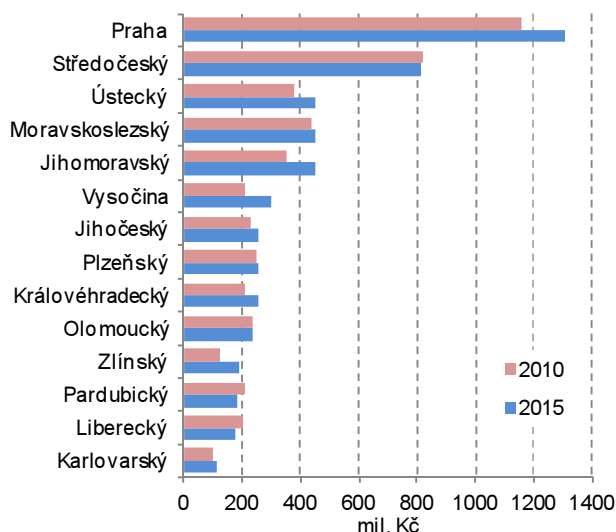
Graf 2.34 Dopravní nehody na tisíc obyvatel podle krajů ČR



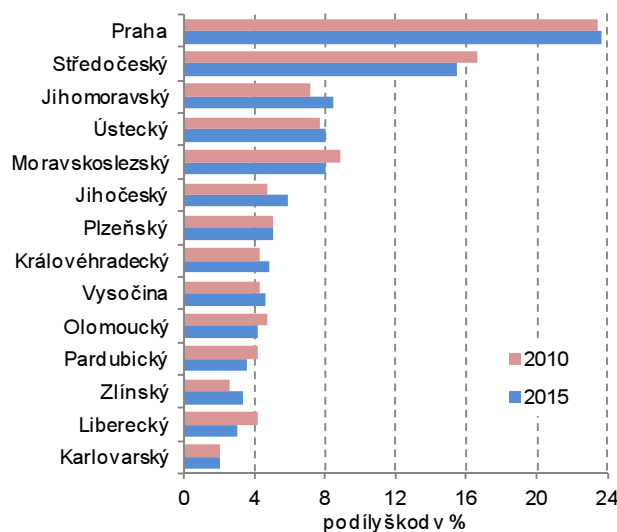
Zlínský kraj měl čtvrtý nejmenší počet nehod v přepočtu na tisíc obyvatel

Zlínský kraj v roce 2015 zaujal ze všech krajů čtvrtý nejmenší počet nehod v přepočtu na tisíc obyvatel a proti roku 2014 si polepšil o jedno místo. Tato hodnota mezitím v kraji vzrostla o 0,3 nehody na tis. obyvatel na celkových 6,3. Nižší a tím lepší hodnoty byly zjištěny v Plzeňském (5,6), Jihomoravském (6,0) a Jihočeském (6,1) kraji.

Graf 2.35 Škody vzniklé při dopravních nehodách v krajích ČR (v mil. Kč)



Graf 2.36 Krajské podíly na celkových škodách způsobených při dopravních nehodách v %

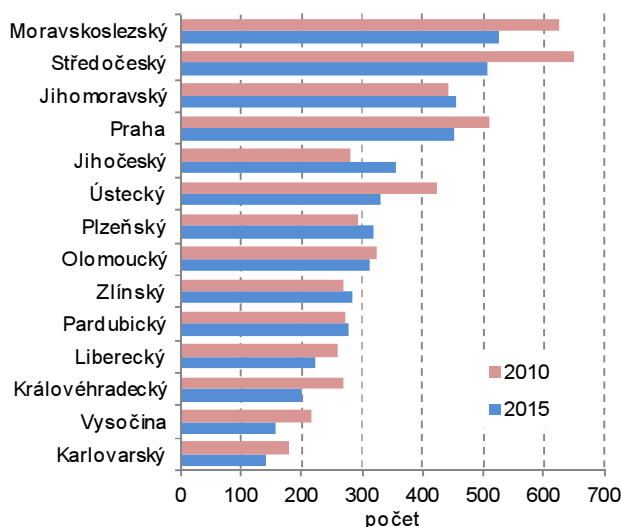


Škody v kraji způsobené při nehodách v průběhu roku vzrostly

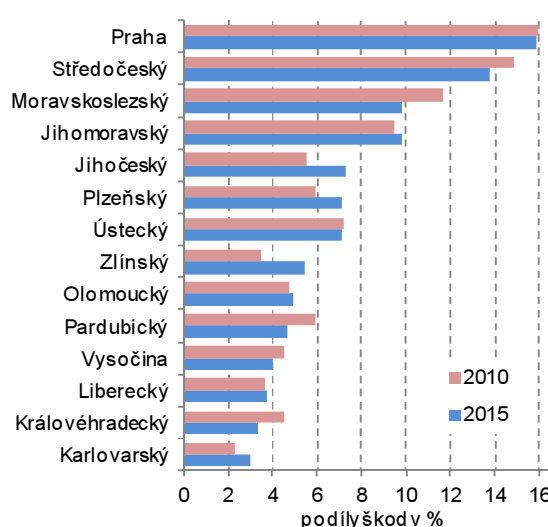
Škody způsobené při dopravních nehodách se meziročně v kraji zvýšily o 17,4 % na 193,1 mil. Kč. Pokles hodnoty způsobených škod proti předchozímu roku byl zaznamenán pouze u Jihočeského kraje, a to o 10,9 % (o 31,3 mil. Kč). V ostatních krajích se hodnota způsobených škod při dopravních nehodách zvýšila. Nejvýraznější meziroční nárůst byl vypočten v Hlavním městě Praze (o 142,1 mil. Kč) a dále pak Kraje Vysočina (o 76,6 mil. Kč), Ústecký (o 55,9 mil. Kč) a Moravskoslezský (o 55,5 mil. Kč). U ostatních krajů navýšení nepřekročilo 50 mil. Kč.

Zlínský přírůstek byl mezi kraji 9. nejvyšší (nárůst o 28,6 mil. Kč). Podíl Zlínského kraje na vyčíslených škodách v celé republice se oproti předchozímu roku zvýšil o 0,2 procentní body na 3,5 %.

Graf 2.37 Nehody způsobené pod vlivem alkoholu a drog v krajích ČR



Graf 2.38 Krajské podíly na škodách způsobených při dopravních nehodách spáchaných pod vlivem alkoholu a drog



Nehod spáchaných pod vlivem alkoholu ubylo

Počet nehod spáchaných pod vlivem alkoholu a drog v kraji meziročně klesl o 16 případů na 284 nehod (o 5,3 %), z toho se zraněním osob 160 (meziroční zvýšení o 1,3 %). Při těchto nehodách zemřelo pět lidí a 18 osob bylo zraněno těžce a 162 lehce. Hmotné škody byly vyčísleny na 12,6 mil. Kč (meziroční zvýšení o 28,9 %).

V porovnání se všemi kraji se Zlínský v počtu těchto nehod umístil v pořadí na 9. místě (stejně jako v roce 2014). K meziročnímu zvýšení počtu nehod spáchaných pod vlivem alkoholu a drog došlo v šesti krajích, z toho nejvíce v Karlovarském a Pardubickém kraji (shodně o 20 případů). Dále pak v krajích Plzeňském (o 17), Ústeckém (o 13), Jihočeském a Olomouckém (shodně o 6 případů). U ostatních osmi krajů se počet těchto nehod snížil. K největšímu absolutnímu poklesu došlo ve Středočeském kraji (o 62 případů, tj. o 10,9 %). Dále pak počet těchto nehod poklesl v Královéhradeckém (o 31), Jihomoravském (o 24), Libereckém (o 18), Zlínském (o 16), Moravskoslezském (o 12), Vysočině (o 10) a Hlavním městě Praze (o 2 případy). Pokles počtu nehod spáchaných pod vlivem alkoholu ve Zlínském kraji byl pátý největší.

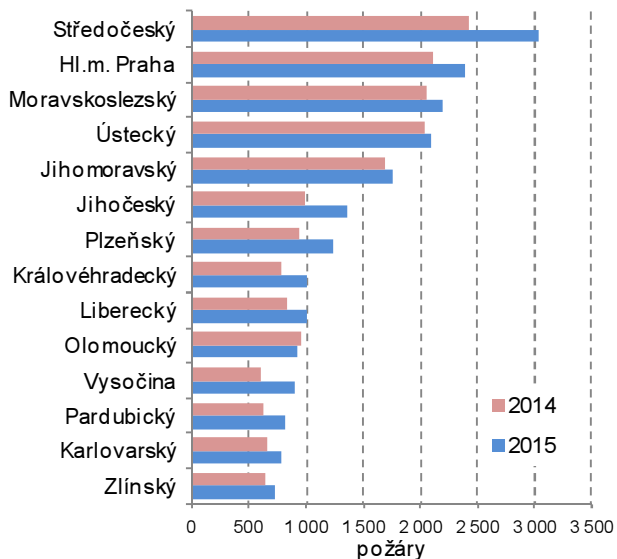
Požáry:

Z krajů měl Zlínský nejnížší počet požárů

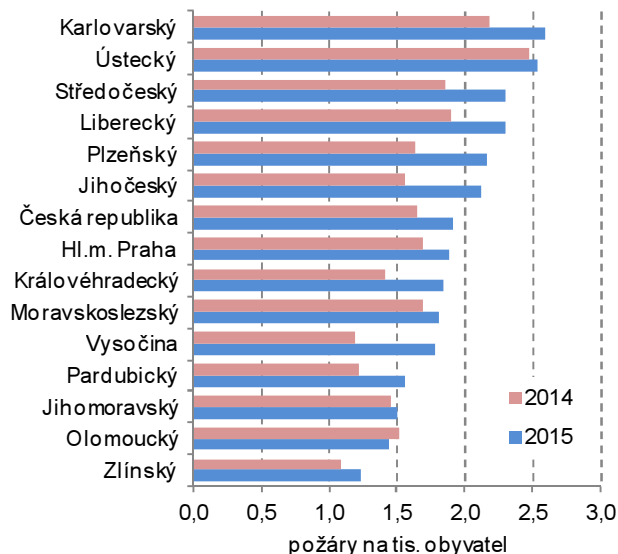
Celkem v kraji v roce 2015 zasahoval Hasičský záchranný sbor u 723 požárů, to je o 83 požárů více než v předchozím roce. I přes meziroční zvýšení počtu požárů, zde bylo mezi kraji nejméně požárů (v roce 2014 třetí nejmenší počet). Celková přímá škoda v kraji dosáhla ve sledovaném roce 96,3 mil. Kč a byla mezi kraji třetí nejnížší. Průměrná přímá škoda na jeden požár tedy činila 133,2 tis. Kč a tato hodnota byla mezi kraji třetí nejvyšší. Nejnížší průměrná hodnota na jeden požár byla v roce 2015 vykázána v Moravskoslezském kraji (63,6 tis. Kč). Uchráněné hodnoty ve Zlínském kraji dosáhly 702,9 mil. Kč.

Při požárech bylo v hodnoceném roce celkem v kraji usmrceno 5 a zraněno 76 osob.

Graf 2.39 Požáry podle krajů ČR



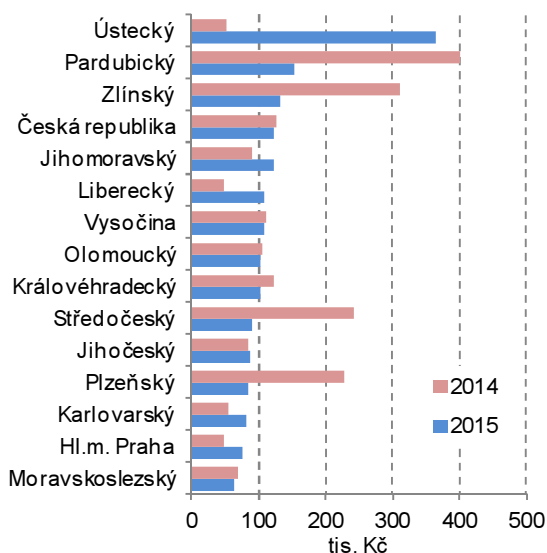
Graf 2.40 Požáry na tisíc obyvatel podle krajů



Třetina požárů v kraji se hasila ve zlínském okrese

Ze všech požárů v kraji zasahoval hasičský záchranný sbor ve 239 případech ve zlínském okrese. Nejméně požárů bylo evidováno v okrese Kroměříž (132). Nejvyšší celkové přímé škody způsobené požáry byly zjištěny v okrese Zlín (30,9 mil. Kč). Průměrná přímá škoda na jeden požár byla nejvyšší v okrese Uherské Hradiště (162,4 tis. Kč) a nejnižší v okrese Kroměříž (67,3 tis. Kč). Nejvyšší uchráněné hodnoty byly vyčísleny ve zlínském okrese, a to 402,4 mil. Kč., nejnižší v kroměřížském okrese, a to 12,9 mil. Kč.

Graf 2.41 Přímá škoda na požár podle krajů (tis. Kč)



Graf 2.42 Uchráněné hodnoty podle krajů (mil. Kč)

