

1. Demografický vývoj

Demografie: Opět zaznamenán pokles počtu obyvatel kraje

Zlínský kraj svou rozlohou 3 963 km² je čtvrtým nejmenším krajem v republice, avšak hustotou obyvatel 147,5 osob/km² je pátým nejlidnatějším. Na jeho území se v roce 2015 nacházelo 307 obcí.

Do roku 2013 žili obyvatelé kraje ve 305 obcích a od 1. ledna 2013 se k obcím ve vsetínském okrese přiřadily dvě nové obce, a to Krhová a Poličná, které se vyčlenily z města Valašské Meziříčí. V členění obcí do skupin podle počtu jejich obyvatel došlo v roce 2015 také ke změnám. V obci Bystřička (okres Vsetín) se zvýšil počet obyvatel a přesunula se tak do vyšší skupiny. A naopak ve městě Valašské Klobouky se počet obyvatel snížil a město tak kleslo do kategorie obcí s nižším počtem obyvatel. Z obcí Zlínského kraje má 30 statut města. Ve městech žilo koncem roku 2015 58,9 % lidí z celkového počtu 584 676 obyvatel kraje. Od vzniku kraje v roce 2000 se celkový počet bydlících v kraji každoročně snižoval s výjimkou let 2007 a 2008. Celkově tak v kraji během 15 let ubylo 13 214 obyvatel. Výše tohoto úbytku lidí by se dala srovnat s počtem obyvatel města Uherský Brod.

Tabulka 1.1 Sídelní struktura Zlínského kraje

	2010	2011	2012	2013	2014	2015
Počet obcí	305	305	305	307	307	307
v tom s počtem obyvatel:						
- 199	19	18	17	18	17	17
200 - 499	83	84	85	83	86	86
500 - 999	101	101	98	99	96	95
1 000 - 4 999	82	82	85	87	88	90
5 000 - 19 999	15	15	15	15	15	14
20 000 - 49 999	4	4	4	4	4	4
50 000 - 99 999	1	1	1	1	1	1
100 000 +	-	-	-	-	-	-
Podíl obyvatel ve skupinách obcí s počtem obyvatel:						
- 199	0,5	0,4	0,4	0,4	0,4	0,4
200 - 499	4,9	5,0	5,0	4,9	5,1	5,1
500 - 999	12,5	12,6	12,1	12,2	11,9	11,8
1 000 - 4 999	28,2	28,2	28,8	29,5	29,6	30,7
5 000 - 19 999	22,7	22,5	22,5	22,4	22,4	21,5
20 000 - 49 999	18,5	18,4	18,3	17,7	17,7	17,6
50 000 - 99 999	12,8	12,8	12,9	12,8	12,8	12,9
100 000 +	x	x	x	x	x	x
Hustota obyvatel	149,0	148,6	148,3	147,9	147,7	147,5
Podíl městského obyvatelstva	60,0	59,8	59,7	59,0	59,0	58,9
Stav obyvatel k 31. 12.	590 361	589 030	587 693	586 299	585 261	584 676

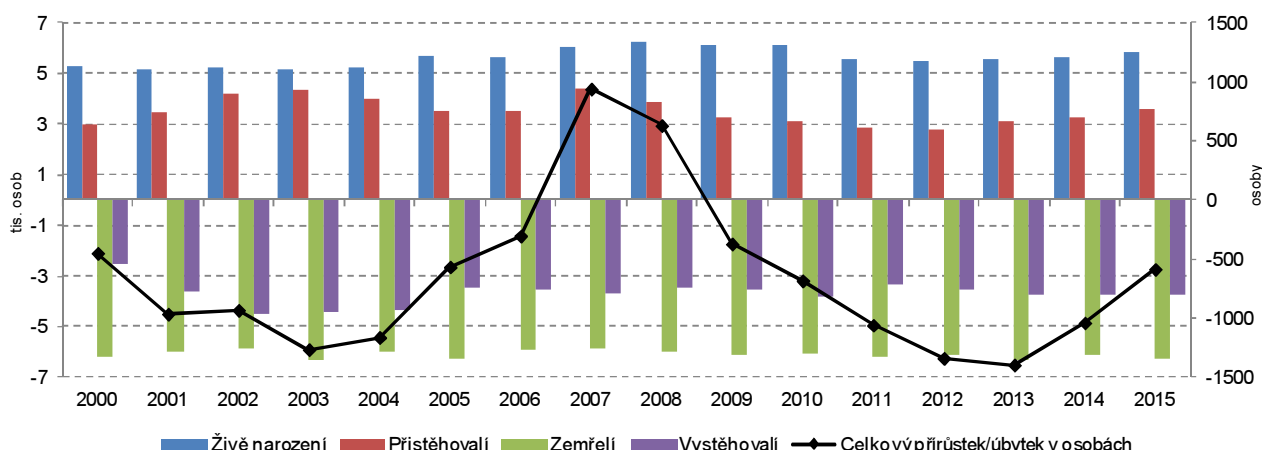
Počet obyvatel se během roku 2015 snížil o 585 osob, tj. o 0,1 %. Ze 14 krajů v republice došlo ke snížení počtu obyvatel za rok 2015 celkem v osmi krajích, z nichž zlínské bylo páté nejvyšší. Nejvyšší roční úbytek obyvatel byl zjištěn v Moravskoslezském kraji (4 365 osob). Vyšší snížení počtu obyvatel než ve Zlínském kraji bylo zjištěno ještě v Karlovarském (pokles o 1 465 osob), Ústeckém (o 1 146) a Olomouckém kraji (o 993). Naopak nejvíc obyvatel meziročně přibýlo ve Středočeském kraji, a to 11 577.

Vývoj počtu obyvatel v jednotlivých okresech se od krajského příliš nelišil. Ke zvýšení počtu obyvatel došlo pouze ve zlínském okrese, a to o 37 osob. Ve všech ostatních okresech kraje bylo zaznamenáno jeho snížení. Největší bylo zachyceno ve vsetínském okrese (o 0,2 %, tj. o 289 osob). Dále pak klesl počet obyvatel v okresech Kroměříž (o 0,2 %, tj. o 174 osob) a Uherské Hradiště (o 0,1 %, tj. o 159 lidí).

Na úbytku obyvatel v kraji se podílel jak přirozený úbytek (více lidí zemřelo, než se živě narodilo dětí), tak i záporné migrační saldo (více osob se z kraje vystěhovalo, než přistěhovalo). Přirozený úbytek obyvatel v kraji v roce 2015 dosáhl 443 osob. Stejná byla i situace v okresech. Ve všech okresech byl zaznamenán přirozený úbytek obyvatel, z toho nejvyšší v kroměřížském okrese

(142 osob) a dále pak v uherskohradištském (o 106), zlínském (o 101) a nejnižší ve vsetínském okrese (o 94 osob).

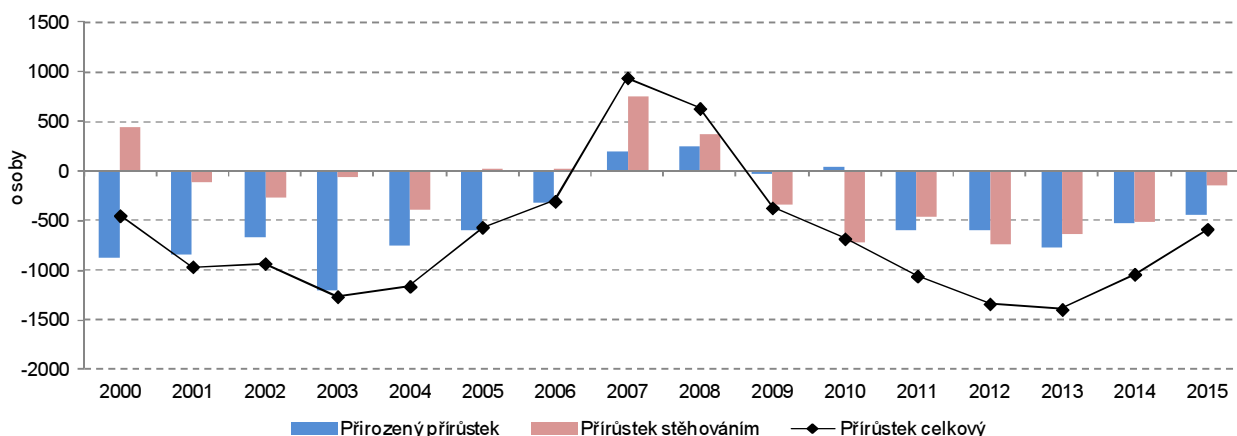
Graf 1.1 Pohyb obyvatel ve Zlínském kraji



Ve sledovaném roce se v kraji živě narodilo celkem 5 847 dětí, z toho nejvíce ve zlínském (1 933 dětí) a nejméně v kroměřížském okrese (1 031 dětí). V přepočtu na tisíc obyvatel středního stavu se v kraji živě narodilo 10,0 dětí na tisíc obyvatel. Nejvyšší přepočet byl zjištěn ve vsetínském (10,3) a nejnižší v kroměřížském okrese (9,7 dětí na tis. obyvatel). Ve stejném roce v kraji zemřelo 6 290 osob. Nejvíce v okrese Zlín (2 034), nejméně v okrese Kroměříž (1 173 osob). V přepočtu na tisíc obyvatel v kraji zemřelo 10,8 osob. Největší přepočet byl zachycen v okresech Kroměříž a Vsetín (shodně 11,0), nejmenší v okrese Uherské Hradiště (10,5 osob na tis. obyvatel).

Migrační saldo kraje v roce 2015 dosáhlo záporné hodnoty v počtu 142 osob. Přírůstek obyvatel stěhováním byl zachycen pouze ve zlínském okrese, a to 138 osob. V ostatních třech okresech kraje byl zjištěn úbytek obyvatel stěhováním. Největší pokles byl vypočítán v okrese Vsetín (o 195 osob), dále pak v okresech Uherské Hradiště (o 53) a Kroměříž (o 32 osob).

Graf 1.2 Přirozený, migrační a celkový přírůstek obyvatelstva ve Zlínském kraji



V roce 2015 se do kraje celkem přistěhovalo 3 583 lidí, z nichž bylo 52,2 % žen. Meziročně přistěhovaných lidí přibýlo o 10,6 %, z toho počet žen se proti předchozímu roku zvýšil o 9,2 % (o 157 žen), počet mužů vzrostl o 12,1 % (o 185 osob). Nejvíce přistěhovaných osob bylo v produktivním věku 15 až 64 let (68,7 %). Děti (věková skupina 0 až 14 let) se přistěhovalo 24,6 % a osob ve věku 65 a více let 6,7 %. Nejvíce přistěhovaných osob do kraje bylo ve věkové skupině 20 až 39 let (45,0 %). Nejvíce lidí se v roce 2015 přistěhovalo do okresu Zlín (1 796 osob) a dále pak do okresů Kroměříž (1 280), Uherské Hradiště (1 109) a nejméně do vsetínského okresu (919 osob).

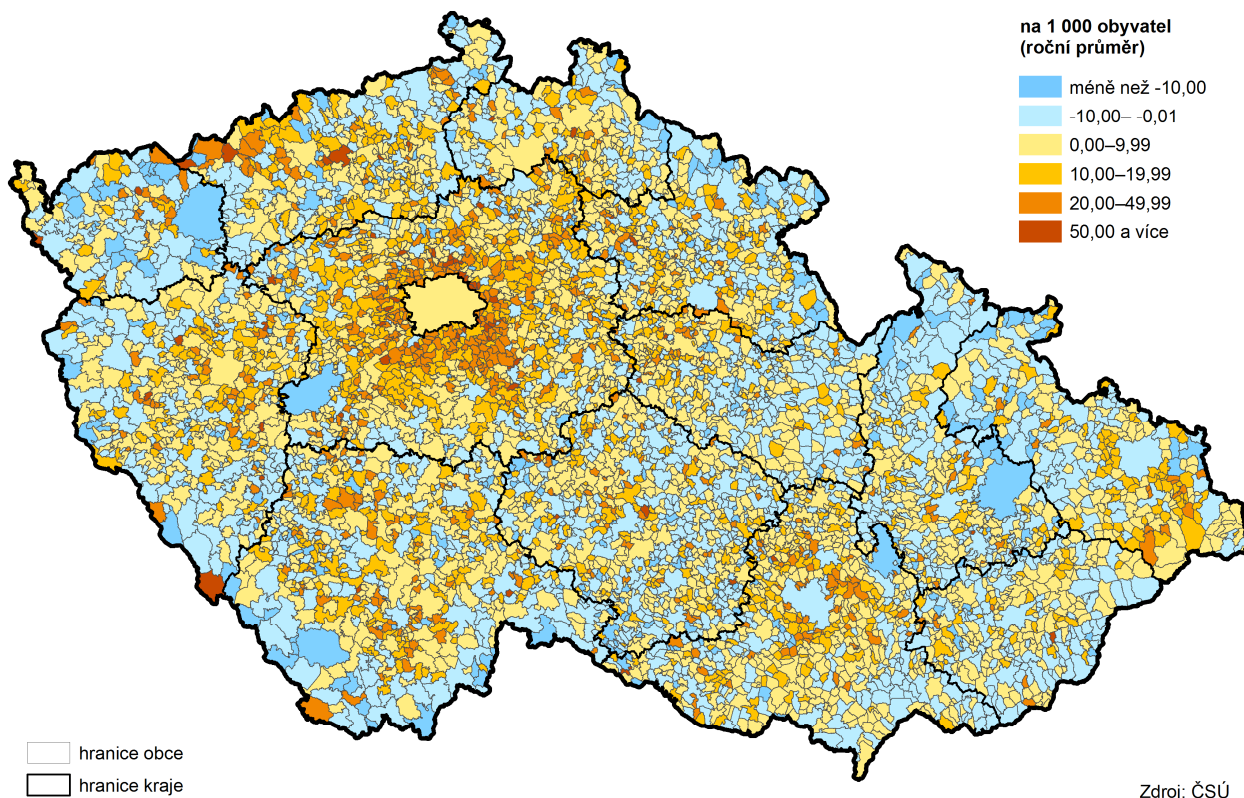
V přepočtu na tisíc obyvatel se do kraje v roce 2015 přistěhovalo 6,1 osob.



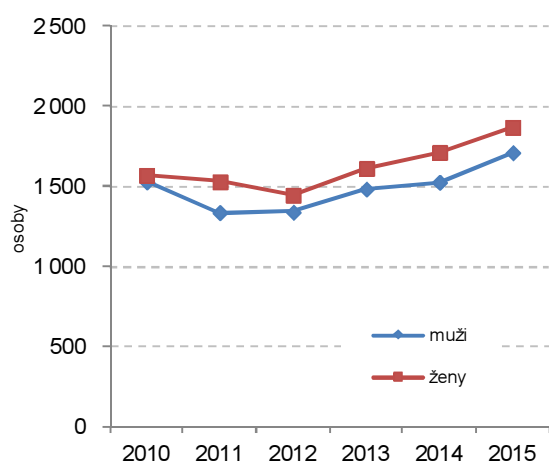
U okresů byl zaznamenán nejvyšší přepočít v okrese Kroměříž (12,0), nejnižší v okrese Vsetín (6,4 přistěhovalých osob na tisíc obyvatel okresu).

Během celého pětiletého období se do kraje přistěhovalo celkem 18 683 osob. Nejvíce lidí se za toto období přistěhovalo do zlínského okresu (8 960 osob) a dále pak do kroměřížského (6 656), uherskohradištského (6 113) a vsetínského okresu (5 331 lidí).

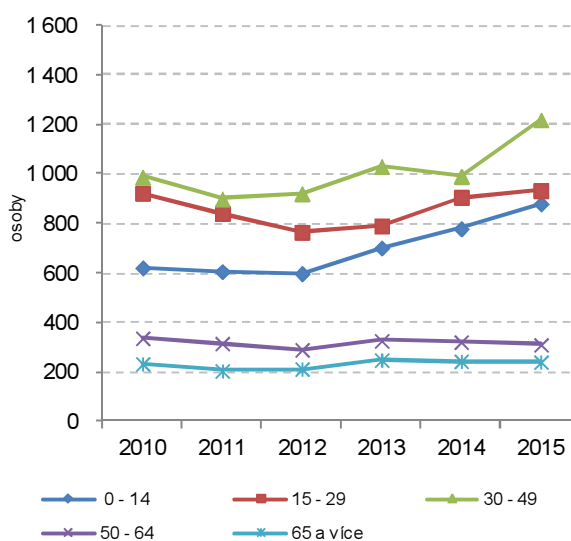
Přírůstek/úbytek počtu obyvatel stěhováním v obcích v letech 2010 až 2015



Graf 1.3 Přistěhovalí do Zlínského kraje podle pohlaví



Graf 1.4 Přistěhovalí do Zlínského kraje podle věkových skupin



V roce 2015 se z kraje celkem vystěhovalo 3 725 lidí, z nichž bylo 54,1 % žen. Meziročně vystěhovalých lidí ubylo 0,9 %, z toho počet vystěhovalých žen se proti předchozímu roku snížil o 1,8 % (o 37 žen), počet mužů se zvýšil o 0,2 %

(o 4 muže). Nejvíce vystěhovaných osob bylo ve věkové skupině 15 až 64 let (73,8 %). Děti (věková skupina 0 až 14 let) se vystěhovalo 20,6 % a osob ve věku 65 let a více celkem 5,6 %.

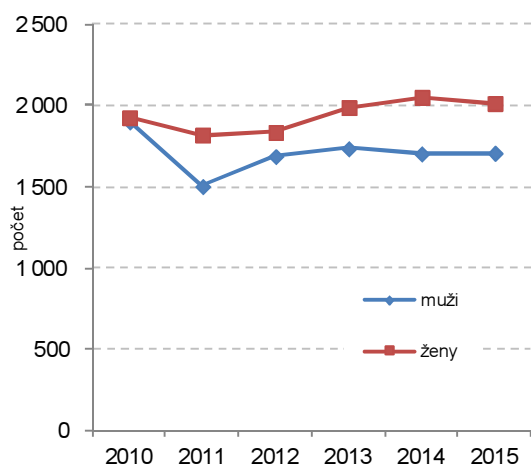
Početně nejsilnějšími skupinami byly osoby ve věku 30 až 39 let (27,6 % z celkového počtu vystěhovaných) a 20 až 29 let (26,8 %).

Nejvíce lidí se v roce 2015 vystěhovalo z okresu Zlín (1 658), dále pak z okresů Kroměříž (1 312 osob), Uherské Hradiště (1 162) a nejméně ze vsetínského okresu (1 114 osob).

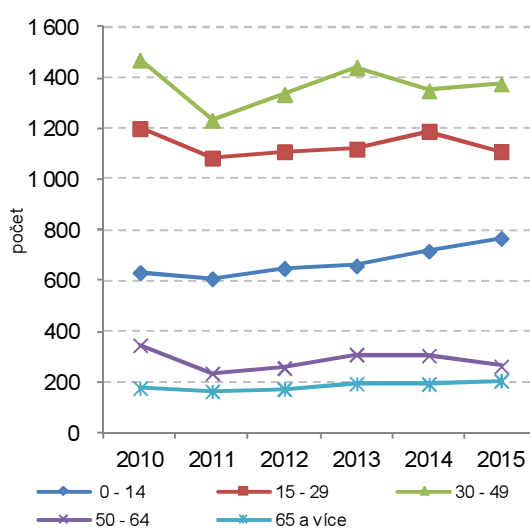
V přepočtu na tisíc obyvatel se z kraje v roce 2015 vystěhovalo 6,4 osob.

Během celého pětiletého období se z kraje vystěhovalo celkem 21 886 osob. Nejvíce lidí se za toto období vystěhovalo ze zlínského okresu (9 829 osob) a dále pak z kroměřížského (7 094), uherskohradištského (6 709) a vsetínského okresu (6 631 lidí).

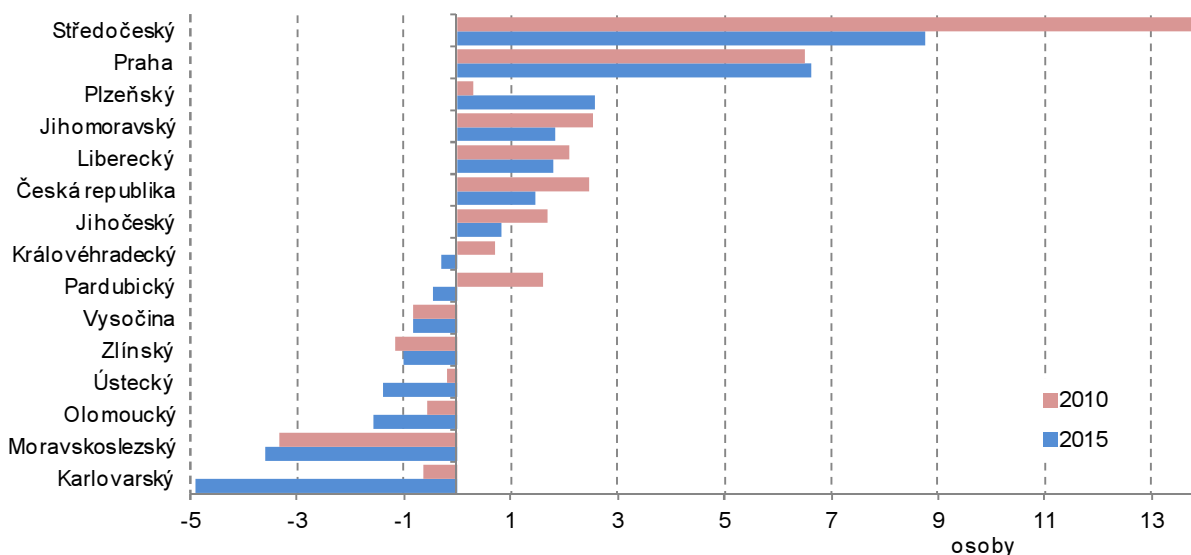
Graf 1.5 Vystěhovaní ze Zlínského kraje podle pohlaví



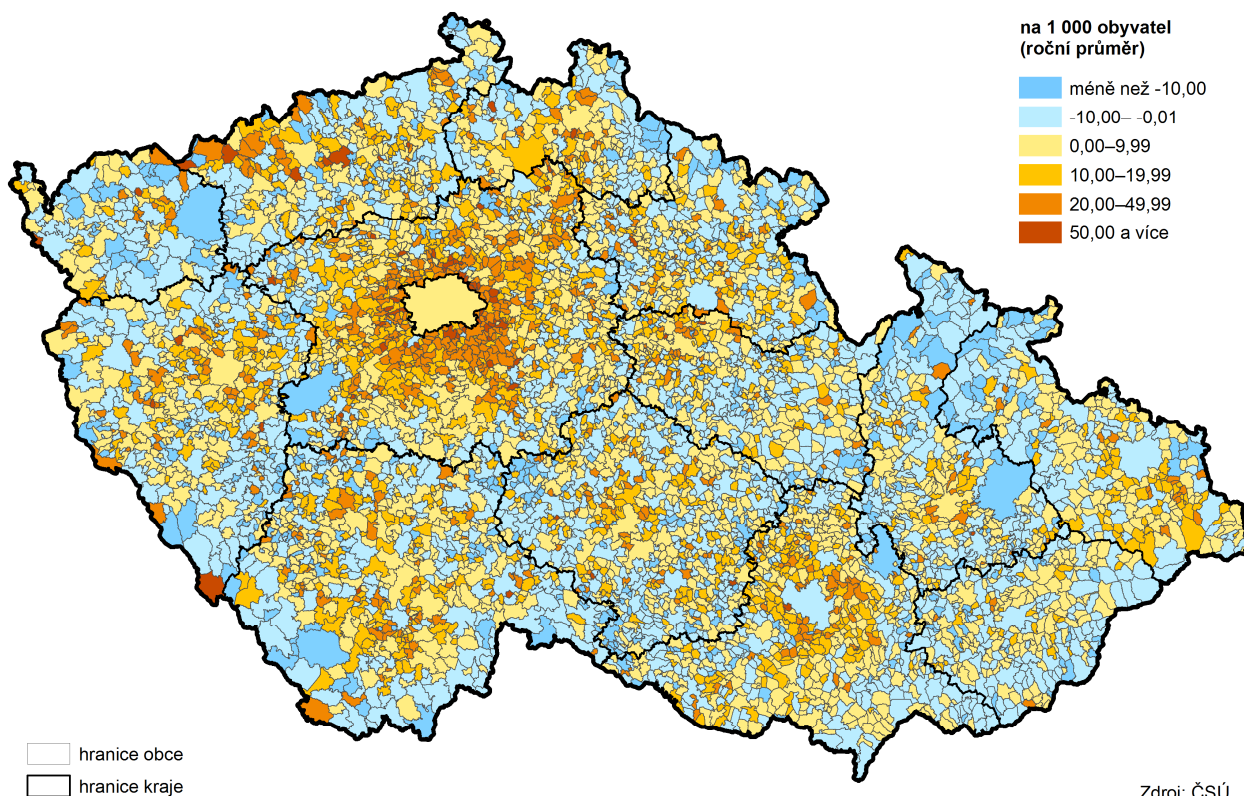
Graf 1.6 Vystěhovaní ze Zlínského kraje podle věkových skupin



Graf 1.7 Celkový přírůstek (úbytek) na tisíc obyvatel středního stavu v krajích ČR k 31. 12.



Celkový přírůstek/úbytek počtu obyvatel v obcích v letech 2010 až 2015



Jsme krajem s druhým nejmenším počtem cizinců

Podle údajů Ředitelství služby cizinecké policie žilo na území České republiky k 31. 12. 2015 celkem 464,7 tis. cizinců, z nich na území Zlínského kraje 1,8 %. Ve Zlínském kraji bylo tedy na konci hodnoceného období evidováno celkem 8 538 cizinců (z toho 43,1 % žen). Zlínský kraj měl ze všech krajů po celé sledované pětileté období po Kraji Vysočina druhý nejnižší počet cizinců. V podílu cizinců na obyvatelstvu celkem dosáhl Zlínský kraj nejnižších hodnot ze všech krajů, a to 1,4 % od roku 2010 do 2014 a v roce 2015 podíl dosáhl 1,5 %. V tomto přepočtu cizinců si Zlínský kraj s Vysočinou vyměnil pozici a obsadil tak místo s nejnižší hodnotou v celém pětiletém období. V posledním roce období dosáhl podíl Kraje Vysočina druhé nejnižší hodnoty, a to 1,6 cizinců na tisíc obyvatel kraje celkem.

Z celkového evidovaného počtu cizinců bylo ve Zlínském kraji v roce 2015 61,9 % cizinců ze zemí EU a 38,1 % z ostatních zemí.

V třídění podle národnosti bylo v roce 2015 nejvíce Slováků (46,0 %) z celkového počtu cizinců (Slovenek 47,1 % z celkového počtu cizinek). Dále pak 11,0 % Ukrajinců (Ukrajinek 11,7 %), 9,0 % Vietnamců (Vietnamek 8,9 %), 4,0 % Mongolů (Mongolek 5,4 %), 3,7 % Poláků (Polek 5,2 %). 2,9 % Rusů (Rusek 4,6 %) a 2,5 % Němců (Němek 1,2 %). Ostatní národnosti cizinců se pohybovaly v jednotkách a desetinách procent.

Podle podkladů Ministerstva průmyslu a obchodu ČR mělo z celkového počtu cizinců v kraji na konci roku 2015 1 840 živnostenské oprávnění, tj. 21,6 %. Podíl těchto cizinců se v pětiletém období pohyboval od 21,6 % do 24,7 %.

Z celkového počtu cizinců s živnostenským oprávněním v republice činil zlínský podíl 2,2 %.

Nejvíce cizinců po celé sledované období žilo v okrese Zlín, a to zhruba 40 %, dále pak v okresech Uherské Hradiště (28 %), Vsetín (19 %) a Kroměříž (13 %). Podíly cizinců s živnostenským oprávněním se v celém období pohybovaly v okrese Kroměříž od 22,5 do 30,9 %, Zlín od 23,2 do 25,0 %, Vsetín od 22,2 do 25,3 % a Uherské Hradiště od 18,3 do 20,6 %.

Tabulka 1.2 Struktura obyvatel Zlínského kraje a jeho okresů podle věkových skupin

	Zlínský kraj			Okres Kroměříž			Okres Uherské Hradiště			Okres Vsetín			Okres Zlín		
	2010	2015	rozdíl 2015 - 2010 v bodech	2010	2015	rozdíl 2015 - 2010 v bodech	2010	2015	rozdíl 2015 - 2010 v bodech	2010	2015	rozdíl 2015 - 2010 v bodech	2010	2015	rozdíl 2015 - 2010 v bodech
Počet obyvatel	590 361	584 676	¹⁾ 99,0	108 055	106 294	¹⁾ 98,4	144 203	142 830	¹⁾ 99,0	145 464	143 722	¹⁾ 98,8	192 639	191 830	¹⁾ 99,6
v tom ve věku (%):															
0 - 14	14,0	14,6	0,6	13,7	14,5	0,8	13,9	14,4	0,5	14,4	15,0	0,6	14,0	14,7	0,7
15 - 64	69,8	66,5	-3,3	70,1	66,4	-3,6	69,7	66,7	-3,1	69,8	66,6	-3,2	69,6	66,4	-3,2
64 a více	16,2	18,8	2,6	16,2	19,1	2,8	16,4	19,0	2,6	15,7	18,4	2,6	16,5	19,0	2,5
Průměrný věk	41,2	42,5	²⁾ 1,3	41,4	42,7	²⁾ 1,3	41,2	42,6	²⁾ 1,4	40,7	42,0	²⁾ 1,3	41,4	42,6	²⁾ 1,2
Index stáří	115,7	128,6	12,9	118,7	131,4	12,7	117,6	132,0	14,3	109,0	122,6	13,6	117,7	129,1	11,4

¹⁾ změna v %

²⁾ změna v letech

V kraji přibývá obyvatel důchodového věku

Z hlediska věkové struktury došlo ke změnám, které jsou zřejmé zvláště v kategoriích produktivních osob (15 až 64 let) a poproduktivních osob (65 let a starších). Mezi počátečním a koncovým rokem sledovaného období se v kraji výrazně změnil podíl produktivní věkové skupiny, snížil se o 3,3 procentní body. Naopak se zvýšil podíl poproduktivní skupiny, a to o 2,6 procentního bodu. O 0,6 p.b. se také zvětšil podíl dětské věkové skupiny. V souvislosti s tímto vývojem tak během pěti let průměrný věk obyvatel kraje vzrostl z 41,2 let na 42,5 let. Tedy v absolutních hodnotách za pět let v kraji přibylo 2 901 dětí, ubylo 22 988 osob v produktivním věku a zvýšil se počet osob poproduktivního věku o 14 402 lidí.

V roce 2015 se meziročně také změnilly podíly v kraji. Podíl produktivní skupiny obyvatel se zmenšil o 0,6 procentního bodu a naopak se zvětšily podíly osob v poproduktivním věku o 0,5 p.b. a také v předproduktivním věku (dětské složky) o 0,1 p.b. Tedy během jednoho roku se tak zvýšil v kraji počet dětí o 689, klesl počet osob v produktivním věku o 4 109 a vzrostl počet osob ve věku 65 let a více o 2 835. Průměrný věk se zvýšil z 42,2 let v roce 2014 na 42,5 let v roce 2015.

Ke stejným změnám věkové struktury obyvatel jak v kraji, docházelo i v okresech. K nejvýraznějším posunům došlo během celého sledovaného období v kroměřížském okrese. Zde se podíl nejmladší věkové skupiny (0 až 14 let) zvětšil o 0,8 p.b., produktivní skupiny osob (15 až 64 let) snížil o 3,6 p.b. a poproduktivní skupiny (65 let a více) se zvýšil o 2,8 procentního bodu. Tedy v průběhu pěti let v kroměřížském okrese přibylo celkem 638 dětí, ubylo 5 108 osob v produktivním věku a vzrostl počet osob 65letých a starších o 2 709. Průměrný věk se zde zvýšil ze 41,4 let v roce 2010 na 42,7 let v roce 2015.

Obyvatelstvo kraje dál stárne

Ukazatelem, který zřetelně ukazuje na stárnutí obyvatel, je index stáří (podíl mezi nejstarší a nejmladší věkovou kategorií v %). Index stáří v kraji vzrostl z 115,7 % v roce 2010 na 128,6 % ve sledovaném roce 2015. Vzhledem k rozdílné věkové struktuře obyvatel podle pohlaví je index stáří odlišný pro muže a ženy. Průměrný věk mužů se zvýšil z 39,4 let v roce 2010 na 40,8 let v roce 2015 a index stáří během pěti let vzrostl o 13,0 procentních bodů na 100,8 %. Průměrný věk žen Zlínského kraje v roce 2010 dosáhl 42,8 let a do roku 2015 se zvýšil na 44,1 let a index stáří během sledovaného období zvedl o 12,7 p.b. na 157,9 %.

Z toho vyplývá, že tím, jak se nejstarší věková skupina obyvatel zvětšuje za současného daleko pomalejšího početního růstu dětské skupiny, tak výrazně stárne obyvatelstvo Zlínského kraje. Jak rychle bude v dalších letech obyvatelstvo stárnout, závisí jak na počtu narozených dětí, tak na počtu a věku přistěhovalých lidí.

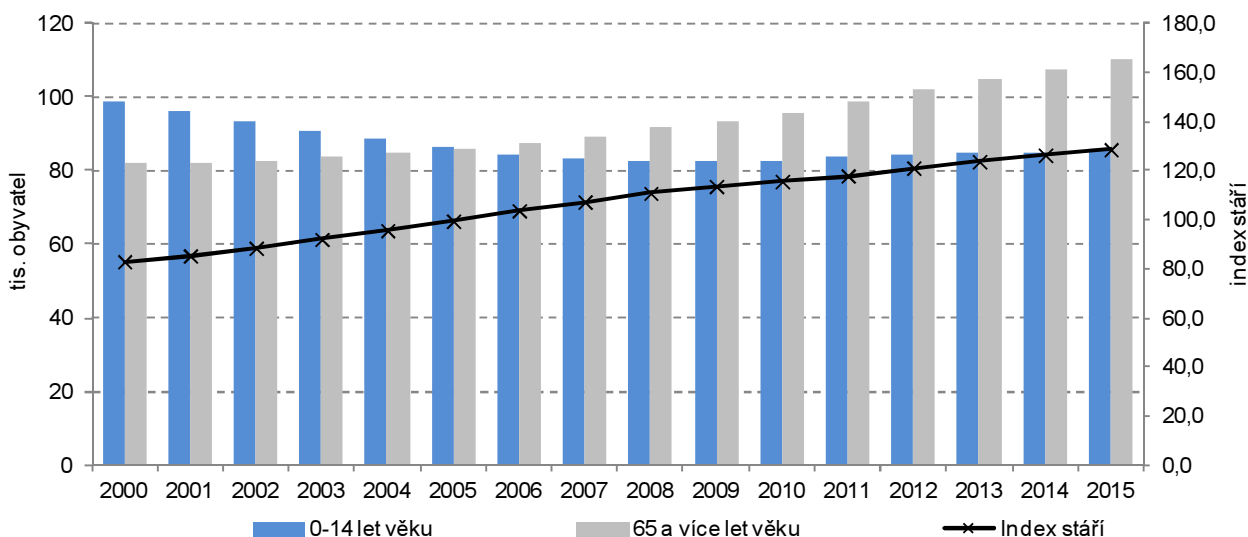
Děti se narodilo více než v minulém roce

V roce 2015 se ve Zlínském kraji živě narodilo 5 847 dětí, což je o 248 více než v předchozím roce. Meziročně vzrostl počet živě narozených dětí ve všech okresech. Nejvýraznější nárůst byl zaznamenán v okrese Zlín (o 131 dětí, tj. o 7,3 %). Následovaly okresy Vsetín (o 73 dětí, tj. o 5,2 %), Kroměříž



(o 37 dětí, o 3,7 %) a Uherské Hradiště (o 7 dětí, o 0,5 %). Průměrný věk matky v kraji se během roku snížil z 30,9 let na 30,8 let (při narození 1. dítěte průměrný věk matky vzrostl z 28,8 let v roce 2014 na 29,0 let v roce 2015). Podíl narozených dětí mimo manželství se proti roku 2014 zvýšil z 39,1 % na 40,6 % ve sledovaném roce. I přes meziroční nárůst o 1,5 procentních bodů, zůstal zlínský podíl mimomanželsky narozených dětí nejmenší ze všech krajů.

Graf 1.8 Věkové skupiny obyvatel celkem Zlínského kraje a index stáří



Úhrnná plodnost se v kraji meziročně mírně zvýšila

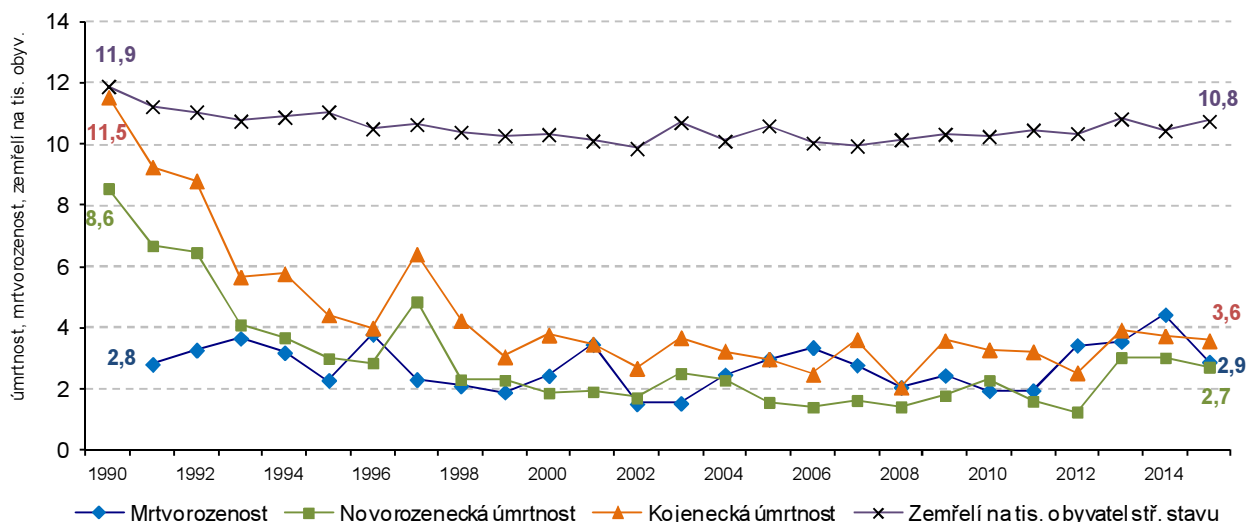
Úhrnná plodnost ve Zlínském kraji se od roku 2010 zvýšila z 1,414 na 1,530 v posledním roce sledovaného období. V roce 2015 meziročně vzrostla o 0,099 bodu. I tak byly krajské hodnoty po celé toto pětileté období pod úrovní úhrnné plodnosti ČR. Rozdíl plodností Zlínského kraje a České republiky v roce 2015 činil 0,040 bodů.

Naděje na dožití jak u mužů, tak u žen se zvýšila

Ke změnám docházelo i u naděje na dožití. Tento ukazatel říká, kolika let se v průměru dožije člověk právě narozený za předpokladu setrvání úmrtnostních poměrů platných v roce, ve kterém se osoba narodila. Případně vyjadřuje počet roků, který v průměru ještě prožije osoba právě např. 60letá za předpokladu, že po celou dobu jejího dalšího života se nezmění řád vymírání platný v době konstrukce úmrtnostních tabulek. Naděje na dožití při narození se za celé období zvýšila v kraji u mužů ze 73,49 let v roce 2010 na 75,43 let v roce 2015, u žen z 80,87 let na 81,76 let. Změny, i když méně výrazné, byly zachyceny také u naděje na dožití u osob právě ve věku 60 let. Za posledních pět let se počet dalších let života prodloužil u mužů z 18,39 na 19,33 let, u žen z 23,08 na 24,04 let.

V průměru se v kraji dožili lidé v roce 2010 74,1 let a za pět následujících let v roce 2015 76,0 let. Muži se v průměru v kraji dožili na začátku hodnoceného období 69,8 let a na jeho konci 72,1 let. Ženy se v počátečním roce v průměru dožily 78,7 let a v roce 2015 80,1 let.

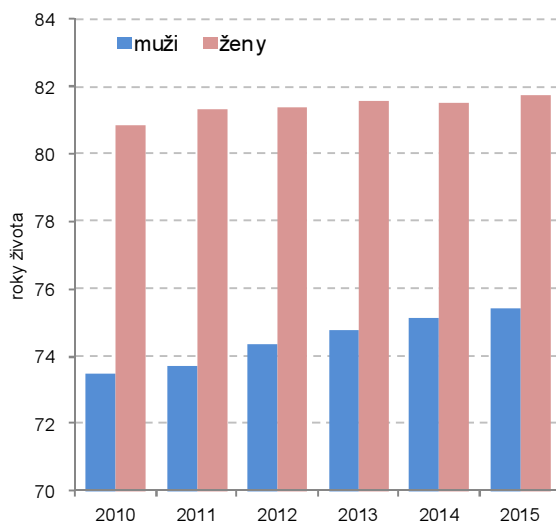
Graf 1.9 Úmrtnost ve Zlínském kraji



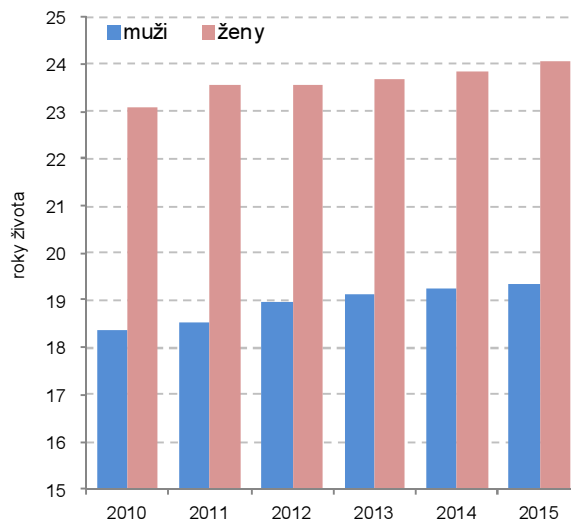
V roce 2015 meziročně ubylo úmrtí na novotvary

Nejčastějšími příčinami úmrtí v roce 2015 byly, stejně jako v předchozích letech, nemoci oběhové soustavy, jejichž podíl z celkového počtu zemřelých se proti roku 2014 zvýšil o 0,3 procentního bodu na 49,2 %. Do této skupiny příčin úmrtí patří především ostatní formy ischemické choroby srdeční, cévní nemoci mozku a infarkt myokardu. Druhou nejčastější příčinou smrti byly v roce 2015 s podílem 23,0 % novotvary, Podíl těchto příčin úmrtí meziročně klesl o 1,9 p.b. Třetí nejčastější skupinu úmrtí tvořily vnější příčiny. Ty zapříčinily v roce 2015 v kraji úmrtí 363 lidem, to je 5,8 % z celkového počtu zemřelých.

Graf 1.10 Naděje na dožití ve Zlínském kraji při narození



Graf 1.11 Naděje na dožití ve Zlínském kraji osob ve věku 60 let



Mezi vnější příčiny úmrtí patří také sebevraždy, jejichž podíl ve skupině vnějších příčin činil 20,4 % a proti předchozímu roku o 5,9 procentního bodu klesl, a také dopravní nehody, jejichž podíl meziročně poklesl o 0,5 p.b. na 12,9 %. Další častou příčinou úmrtí byly nemoci dýchací soustavy a jejich podíl se meziročně zvýšil o 0,1 p.b. na 5,2 %.

Počet uzavřených sňatků vzrostl

V roce 2015 bylo v kraji uzavřeno celkem 2 696 sňatků, což proti předchozímu roku znamená zvýšení o 214 sňatků (o 8,6 %). Proti počátečnímu roku sledovaného období 2010 jejich počet vzrostl o 132 (o 5,1 %). Nejvíce sňatků bylo uzavřeno ve zlínském okrese, a to 873, což proti roku 2010 znamená snížení o 14 sňatků (o 1,6 %). Meziročně se počet sňatků v okrese Zlín

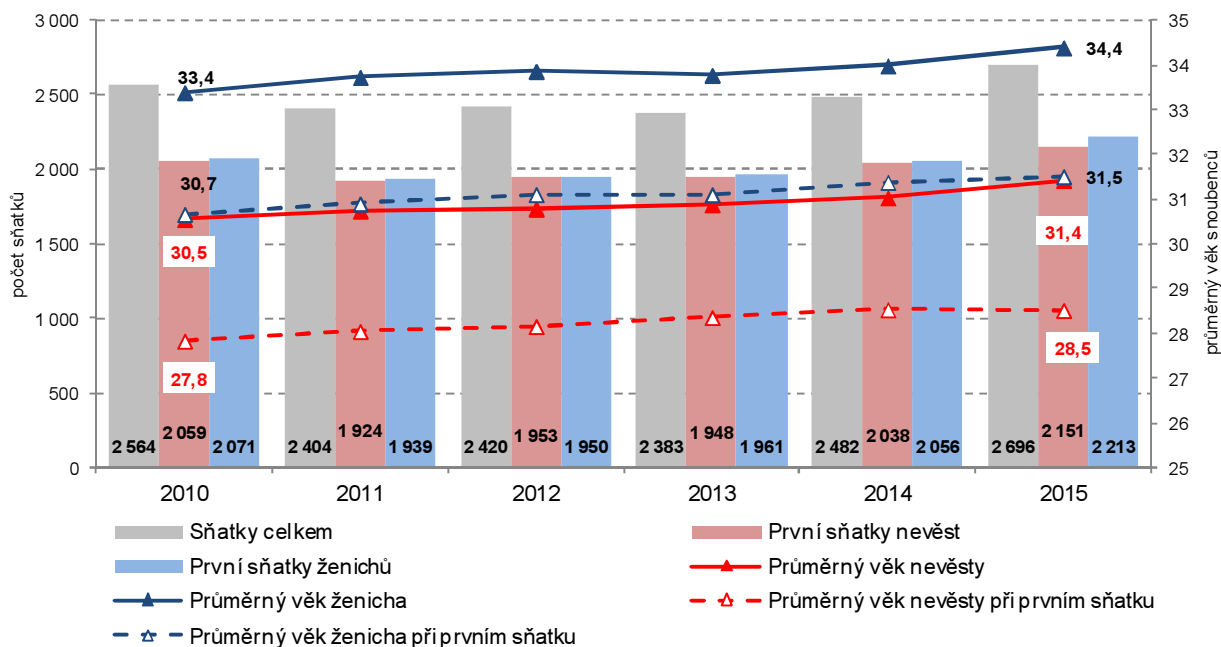


nezměnil. K nejvýraznější změně v počtu uzavřených sňatků došlo v okrese Uherské Hradiště. Zde se počet sňatků v roce 2015 proti roku 2010 zvýšil o 67 (o 10,7 %) a proti předchozímu roku o 115 (o 19,8 %). V ostatních dvou okresech také sňatků přibýlo jak proti roku 2010, tak i 2014, jen přírůstky byly menší. V okrese Vsetín proti roku 2010 se jejich počet zvýšil o 2,4 % (o 15) a meziročně o 12,8 % (o 72 sňatků). V kroměřížském okrese byl nárůst po pěti letech 14,9% (o 64) a meziročně 5,8% (o 27 sňatků).

Věk snoubenců se mírně zvýšil

Zvyšování věku snoubenců i v roce 2015 pokračoval. Průměrný věk nevěsty se meziročně zvýšil z 31,0 na 31,4 let stejně jako u ženicha, a to z 34,0 na 34,4 let. U prvních sňatků byl průměrný věk snoubenců o něco málo nižší, a to u nevěsty 28,5 let (bez meziroční změny) a u ženicha 31,5 let (meziroční zvýšení o 0,1 procentního bodu). Počty sňatků v přepočtu na tisíc obyvatel měly od roku 2010 mírný klesající trend, ale už v roce 2014 se meziročně tento podíl o 0,1 p.b. zvýšil a tento nárůst pokračoval i v následujícím roce 2015, a to o 0,4 p.b. na 4,6 sňatků na tisíc obyvatel.

Graf 1.12 Sňatky a průměrný věk snoubenců ve Zlínském kraji

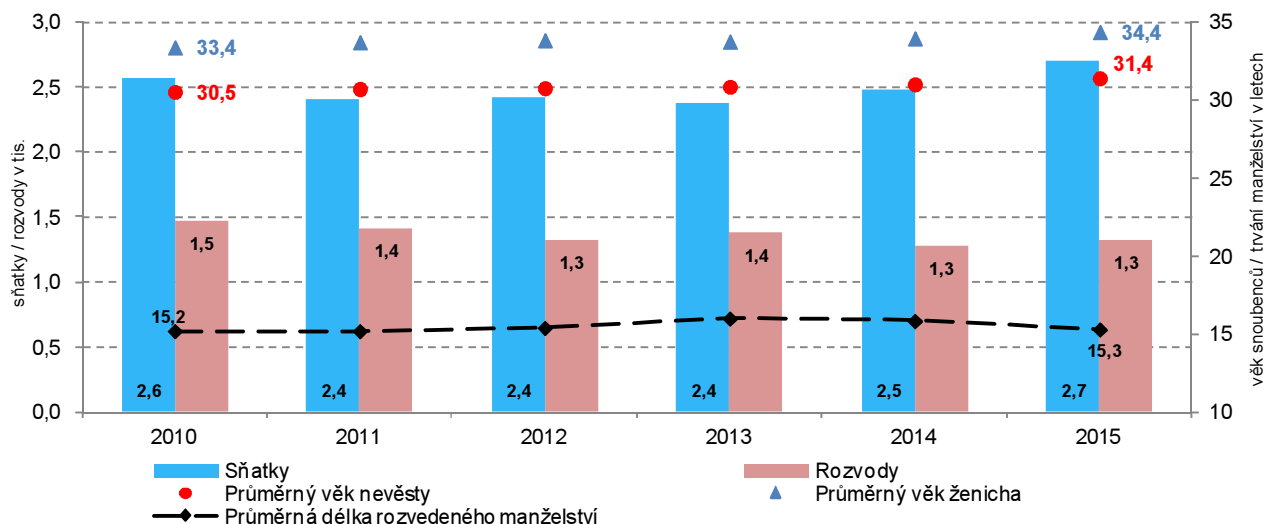


Počet rozvodů se meziročně zvýšil o 3,6 %

V posledním roce hodnoceného období bylo rozvedeno o 46 manželství více (o 3,6 %) než v předešlém roce, a to celkem 1 323. V roce 2015 bylo nejvíce rozvedeno manželství, která trvala 5 až 9 let (celkem v 262 případech), dále pak 20 až 24 let (208), 10 až 14 let (201) a také 15 až 19 let (194 rozvodů). Meziročně nejvíce vzrostl podíl rozvodů trvajících 20 až 24 let, a to o 1,5 procentních bodů a dále také manželství s délkou 2 až 4 roky (o 1,4 p.b.). Naopak nejvíce proti předchozímu roku poklesl podíl rozvodů u manželství trvajících 10 až 14 a 15 až 19 let, a to shodně o 1,7 p.b.

V průběhu sledovaných pěti let se nejvíce zvýšil podíl rozvodů manželství trvajících 5 až 9 let, a to ze 17,3 % v roce 2010 na 19,8 % v roce 2015 (o 2,5 p.b.). Další nárůst podílu za celé období byl zaznamenán u manželství trvajících 35 a více let, a to z 2,8 % v roce 2010 na 4,1 % v roce 2015 (o 1,3 p.b.).

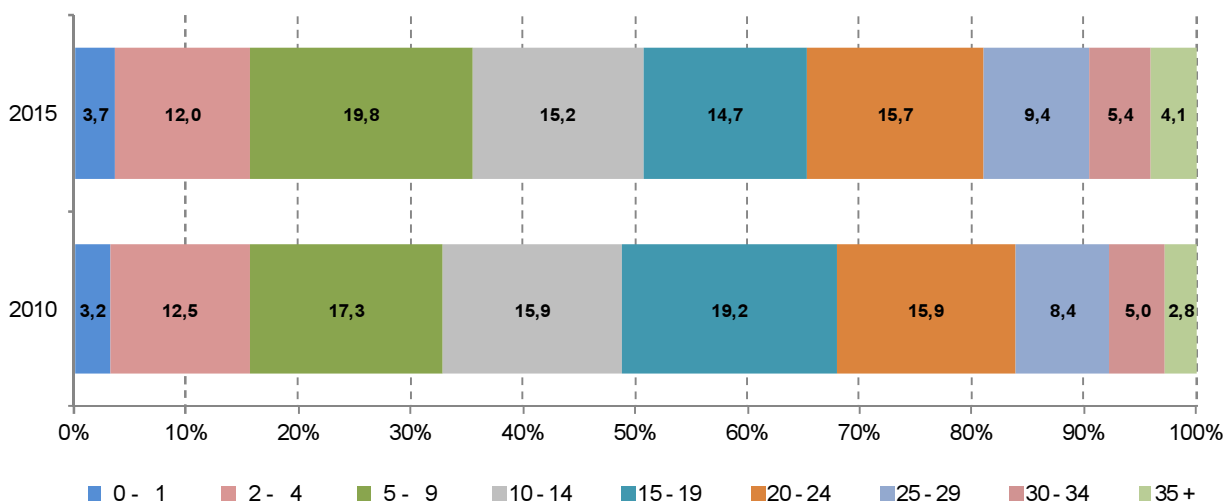
Graf 1.13 Rozvody a sňatky s průměrným věkem snoubenců ve Zlínském kraji



Nejvýraznější snížení bylo zachyceno u manželství trvajících 15 až 19 roků, a to z 19,2 % v roce 2010 na 14,7 % v posledním sledovaném roce (o 4,5 p.b.), dále pak s délkou trvání 10 až 14 let z 15,9 % na 15,2 % (o 0,7 p.b.). Další pokles podílu se projevil u manželství trvajících od 2 do 4 let, a to o 0,5 p.b. na 12,0 % v koncovém roce období.

Průměrný věk při rozvodu se během pěti let zvýšil, a to u mužů o 1,3 roku na 43,9 let a také u žen o 1,0 rok na 41,0 let. Meziročně se průměrný věk při rozvodu u mužů nezměnil a u žen mírně poklesl o 0,2 roku na 41,0 let.

Graf 1.14 Rozvody ve Zlínském kraji podle délky trvání manželství – podíly %



Nejčastější příčinou rozvodů ve všech sledovaných letech, a to stejně ze strany jak mužů, tak i žen, byl uveden rozdíl povah, názorů a zájmů. Podíl této příčiny rozvodů se v průběhu pěti let zmenšil u mužů o 5,6 procentního bodu na 65,8 %, u žen klesl o 14,5 procentního bodu na 58,8 %.

Největší podíl rozvedených manželství v roce 2015 byl bez nezletilých dětí (39,7 %), dále pak 28,5 % bylo manželství s jedním nezletilým dítětem a 27,8 % bylo se dvěma nezletilými dětmi.

V průběhu pěti let vykazoval index rozvodovosti (počet rozvodů na 100 sňatků) v jednotlivých letech rozkolísané hodnoty. Ve sledovaném období klesl z 57,4 v počátečním roce období o 8,3 procentního bodu na 49,1 v posledním roce sledování. Meziročně se tento index snížil o 2,4 procentního bodu.

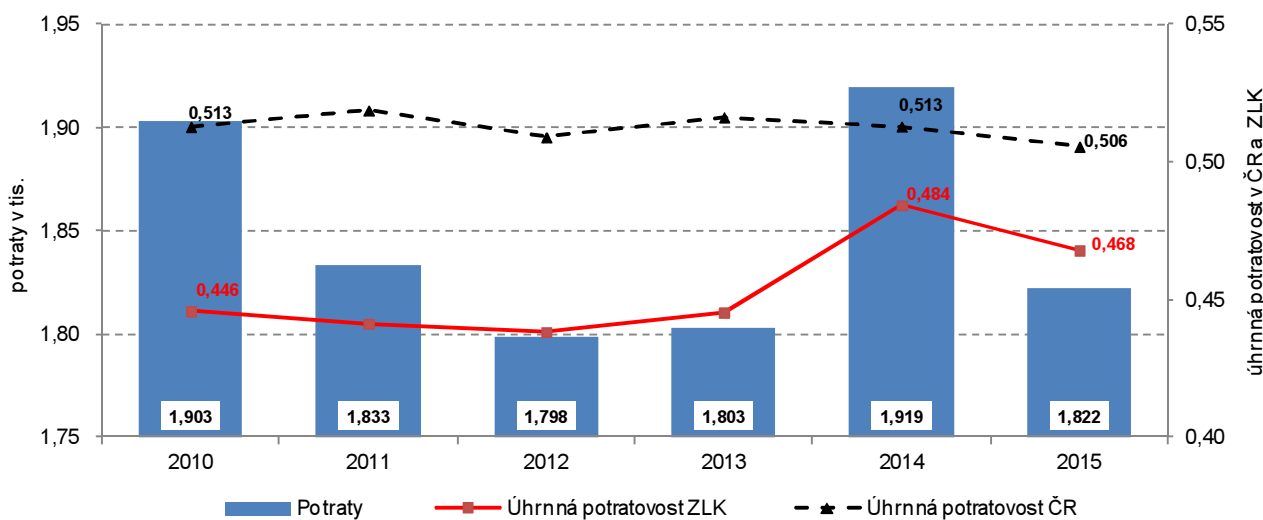


Počet potratů v kraji meziročně poklesl

V roce 2015 bylo ve Zlínském kraji přerušeno celkem 1 822 těhotenství (z toho podíl umělých přerušení těhotenství činil 47,7 %). Proti minulému roku došlo ke snížení počtu potratů o 97, tj. 5,1 %. Z pohledu ukazatele úhrnné potratovosti (průměrný počet potratů připadající na jednu ženu za předpokladu dané neměnné potratovosti a nulové úmrtnosti do 50 let) jsou zlínské hodnoty v posledních pěti letech pod republikovými hodnotami. V hodnoceném roce dosáhla potratovost v ČR hodnoty 0,506, ve Zlínském kraji 0,468.

Největší počet potratů připadl do zlínského okresu (585), dále pak do okresů Uherské Hradiště (443), Vsetín (430) a Kroměříž (364). Meziročně se jejich počet zvýšil pouze v okrese Uherské Hradiště (o 12). V ostatních okresech bylo zjištěno snížení, a to v okresech Zlín (o 74), Kroměříž (o 21) a Vsetín (o 14 potratů).

Graf 1.15 Potraty ve Zlínském kraji



Od začátku sledovaného období se v kraji počet přerušovaných těhotenství snížil o 4,3 % (o 81 potratů). V okresech Kroměříž a Uherské Hradiště se v průběhu pěti let jejich počet zvýšil o 3,7 % a 12,7 %. V okresech Vsetín a Zlín naopak počet potratů poklesl o 16,0 % a 9,6 %.

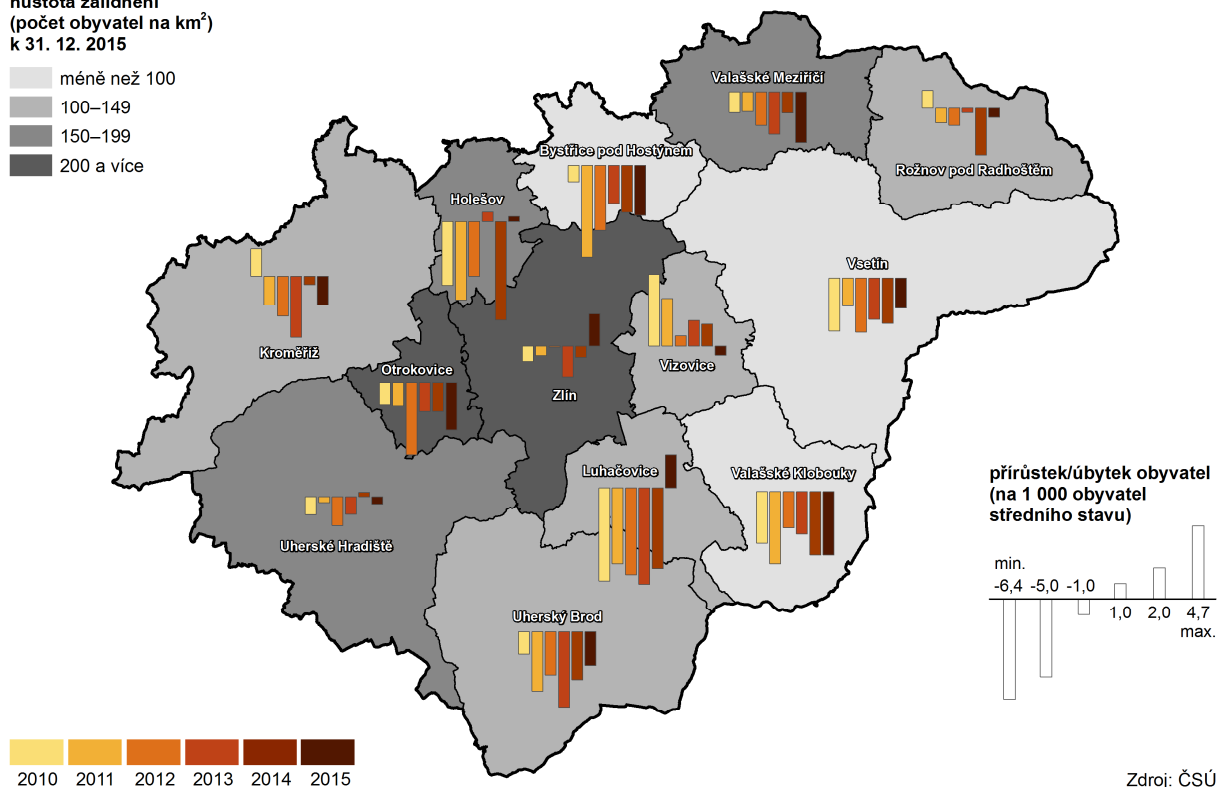
Největší počet zákroků v roce 2015 byl proveden u svobodných žen (podíl 43,4 % ze všech potratů) a s minimálním rozdílem podílu o 0,1 procentního bodu u žen vdaných. Podíl potratů u rozvedených žen dosáhl 10,6 %. Meziročně se podíl svobodných žen zvětšil o 2,6 p.b. a naopak podíl vdaných žen klesl o 3,8 p.b. Výraznější byly rozdíly za celé sledované pětileté období, za které se podíl zákroků u svobodných žen zvýšil o 7,8 procentních bodů a u vdaných naopak se snížil o 8,0 p.b.

Nejvíce žen prodělalo potrat u prvního těhotenství (podíl 34,9 %) a dále pak u druhého (9,4 %) a u třetího (2,4). Meziročně podíl zákroků u žen při druhém těhotenství poklesl o 2,1 procentních bodů, u prvního se zvýšil o 0,2 p.b. a u třetího zůstal beze změny. Během pěti let se tyto podíly změnily nevýrazně. U prvního těhotenství se podíl potratů snížil o 1,0 p.b., u druhého o 1,9 p.b. a u třetího také klesl, a to o 1,8 p.b.

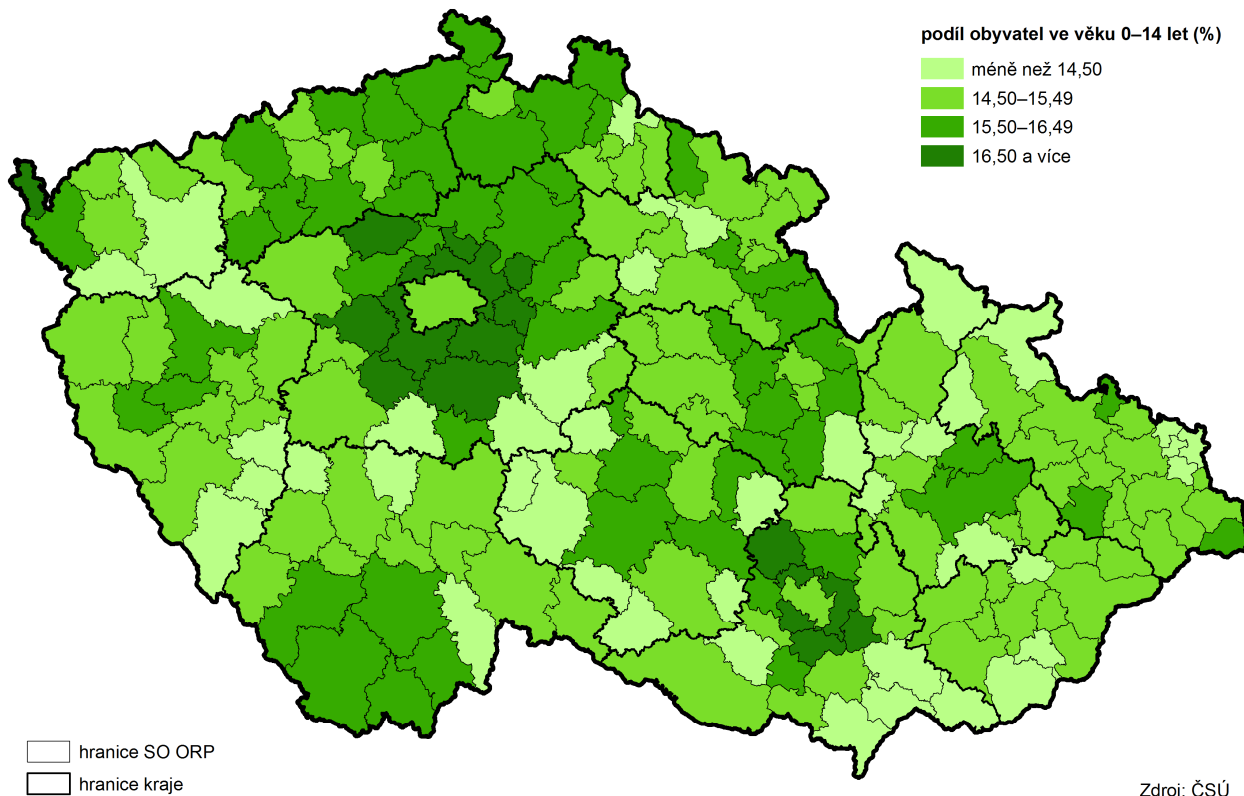
Pohyb obyvatel ve správních obvodech ORP Zlínského kraje v letech 2010 až 2015

hustota zalidnění
(počet obyvatel na km²)
k 31. 12. 2015

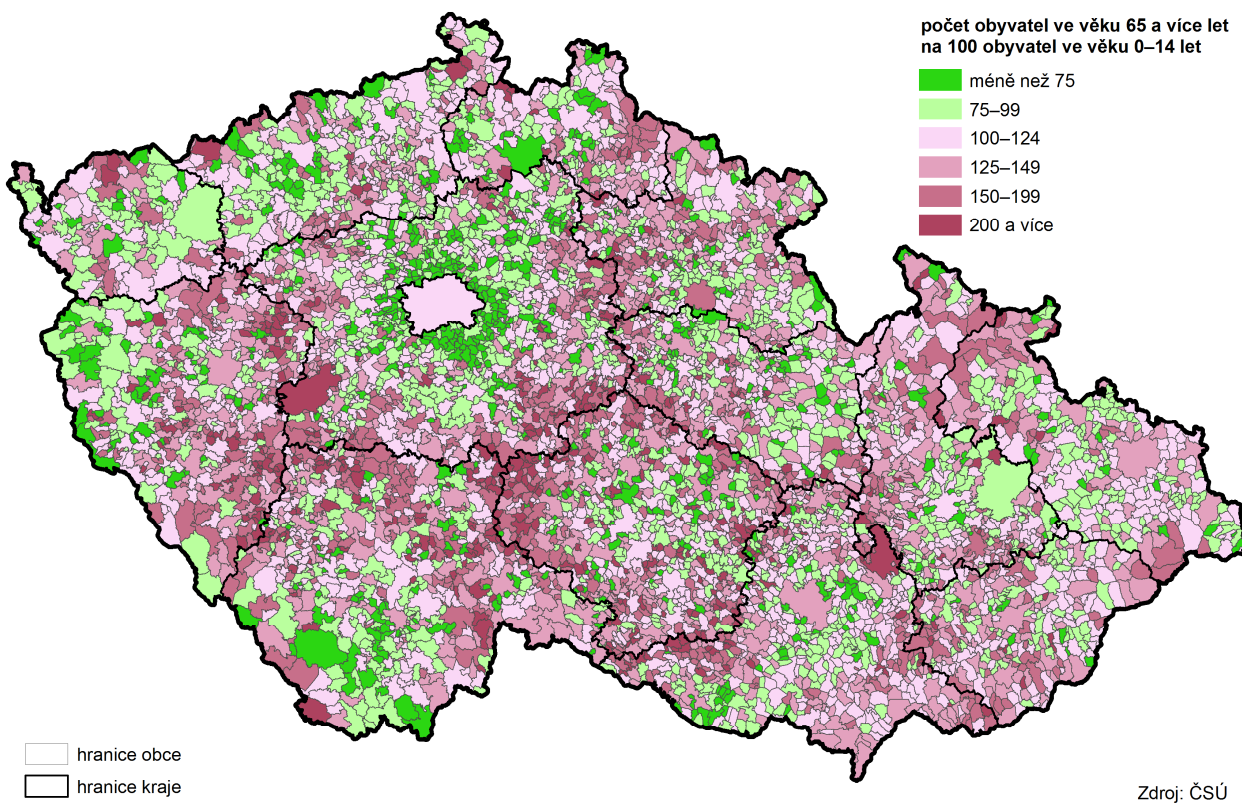
- méně než 100
- 100–149
- 150–199
- 200 a více



Děti ve správních obvodech obcí s rozšířenou působností k 31. 12. 2015



Index stáří v obcích k 31. 12. 2015



Živě narození mimo manželství ve správních obvodech obcí s rozšířenou působností v roce 2015

