

### 3. Ekonomický vývoj

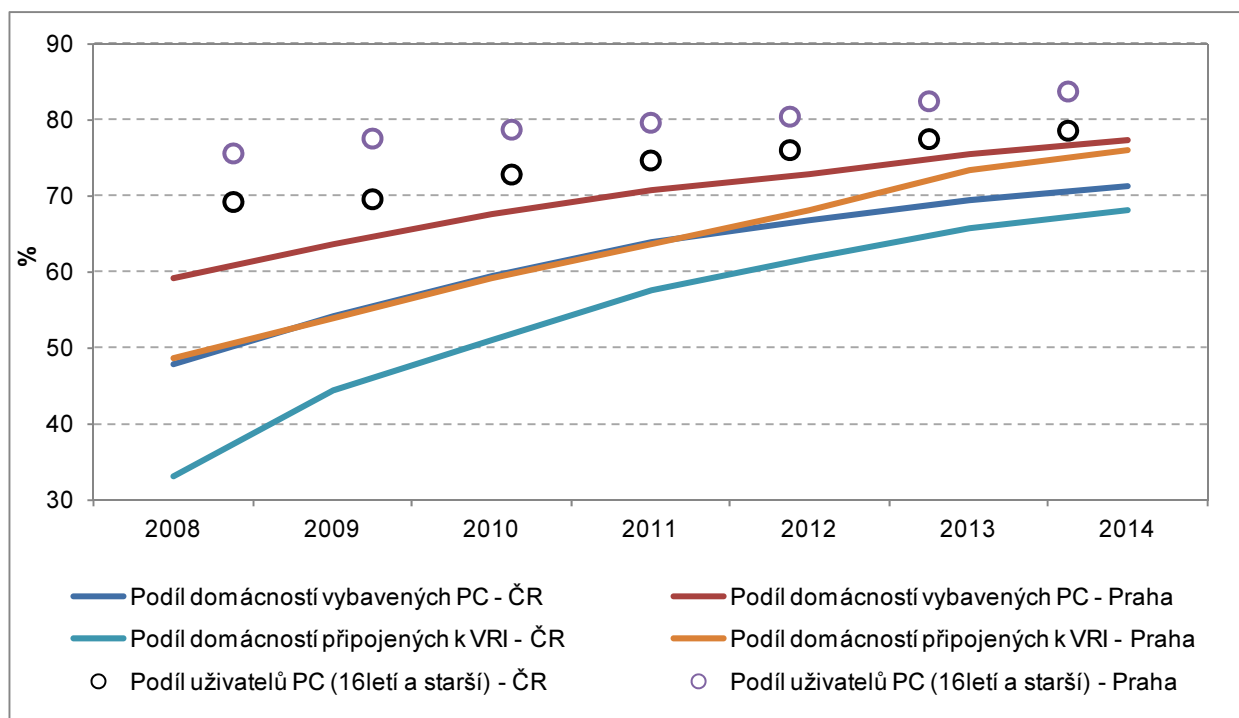
#### Silná ekonomika s rostoucím sektorem služeb

Hlavní město Praha má výrazně odlišnou strukturu v zaměstnanosti i ekonomické výkonnosti proti ostatním částem státu, a to díky výrazné koncentraci sídel významných ekonomických subjektů ať už národních, tak mezinárodních a díky koncentraci organizací veřejného sektoru. Výrazně je v ekonomice Prahy, podobně jako tomu je i u dalších hlavních měst v EU, zastoupen sektor služeb. Ten se na zaměstnanosti podílí více než 80 % a jeho podíl na hrubé přidané hodnotě se blíží 85 %. Zvláště silný je v Praze proti ostatním krajům tzv. sektor kvartérní, do kterého patří obory s vyšší přidanou hodnotou jako např. informatika, konzultační činnosti, věda a výzkum apod. Kvartérní sektor se podílí na hrubé přidané hodnotě téměř 64 %. Stálým trendem posledních desetiletí v Praze je posilování jak terciárního sektoru, tak kvartérního sektoru. Ekonomickou sílu Prahy můžeme doložit tím, že město se podílí téměř čtvrtinou na hrubém domácím produktu ČR a na tvorbě hrubého fixního kapitálu je to více než čtvrtinou. Zajímavé je také to, že hrubý domácí produkt na 1 obyvatele v Praze oproti průměru ČR stále klesá (přesto však stále tvoří více než dvojnásobek hodnoty za celou ČR), zatímco hrubý domácí produkt na 1 zaměstnaného v Praze vůči průměru ČR roste.

#### Nadprůměrné využívání informačních a komunikačních technologií

Tam, kde je ekonomika vyvinutá, jsou zpravidla velmi dobře rozvinuty informační technologie. Nejinak tomu je i v Praze. ČSÚ již delší dobu provádí šetření s názvem Výběrové šetření o využití informačních a komunikačních technologií v domácnostech (VŠIT). Dle dat z něho získaných Praha téměř ve všech ukazatelích dosahuje nadprůměrných hodnot a zpravidla zaujímá první místo v žebříčku mezi kraji. Např. ve vybavenosti domácností počítačem převyšovala Praha republikový průměr v roce 2014 o 6 p. b. (77,2 % oproti 71,2 %). U připojení k vysokorychlostnímu internetu (VRI) byl odstup Prahy oproti průměru ČR ještě vyšší – 7,8 p. b. Trendem je samozřejmě narůstání hodnot ve využívání informačních a komunikačních technologií, ale také to, že se postupně sblíží hodnoty Prahy a ostatních krajů. Logicky v Praze roste i počet IT odborníků. Jejich počet se nyní pohybuje kolem 50 tisíc. I plat těchto odborníků je v Praze nadprůměrný – přesahuje v průměru 50 tis. Kč.

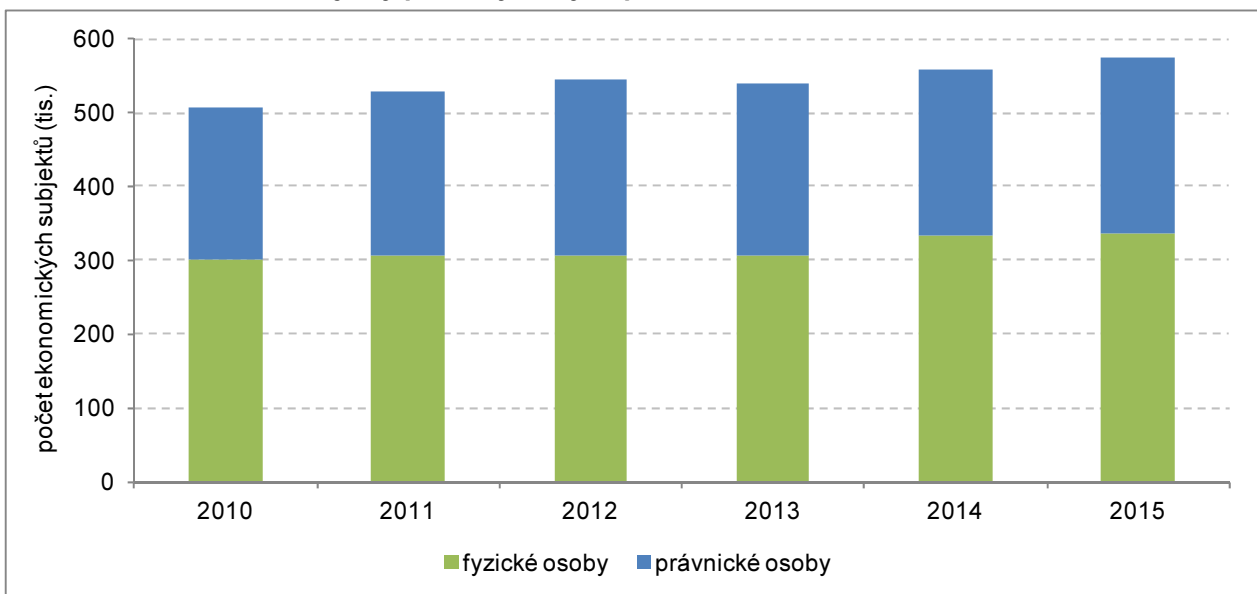
**Graf 3.1: Ukazatele využívání informačních technologií domácnostmi a jednotlivci v letech 2008-2014**



**V Praze připadá téměř jeden ekonomický subjekt na dva obyvatele**

Data o podnicích a podnikatelích publikovaná v tzv. organizační statistice získává ČSÚ z Registru ekonomických subjektů (RES), který je základním zdrojem pro výběr ekonomického subjektu do statistického šetření. Vlivem zpřesnění dat podle Registru osob (ROS) nejsou data před rokem 2013 plně srovnatelná. Další komplikací je, že u fyzických osob jsou od roku 2014 započteny zahraniční fyzické osoby. Obecně platí, že počet ekonomických subjektů se rok od roku zvyšuje. Stejně tak je tomu v Praze, kde narůstá především váha fyzických osob. Z celkového počtu 574 tis. ekonomických subjektů v Praze tvořily v roce 2015 fyzické osoby téměř 336 tis. subjektů. Z nich nejčastější skupinou byli živnostníci, kterých bylo 287 tis. V roce 2015 rostl rychlejším tempem než počet fyzických osob počet právnických osob. Těch bylo na konci roku 2015 téměř 238 tis., což bylo o 35,1 % více než v roce 2008. Pro úspěšnost výběru subjektu do statistického šetření je důležité vybrat subjekty, které opravdu vyvíjejí nějakou činnost. Počet těchto tzv. subjektů se zjištěnou aktivitou rovněž roste. V roce 2015 jich v Praze bylo 314,6 tis., což bylo o 15,8 % více než v roce 2010. Jak fyzických, tak právnických osob se zjištěnou aktivitou byla zhruba polovina z celkového počtu subjektů v RES. Podle velikostních kategorií ekonomických subjektů, které však většinou u subjektů nejsou uvedeny, byla jasně nejčetnější kategorie bez zaměstnanců, která se podílela prakticky dvěma třetinami na celkovém počtu subjektů. Subjektů s více než dvěma sty zaměstnanců bylo v Praze na konci roku 2015 přibližně 800.

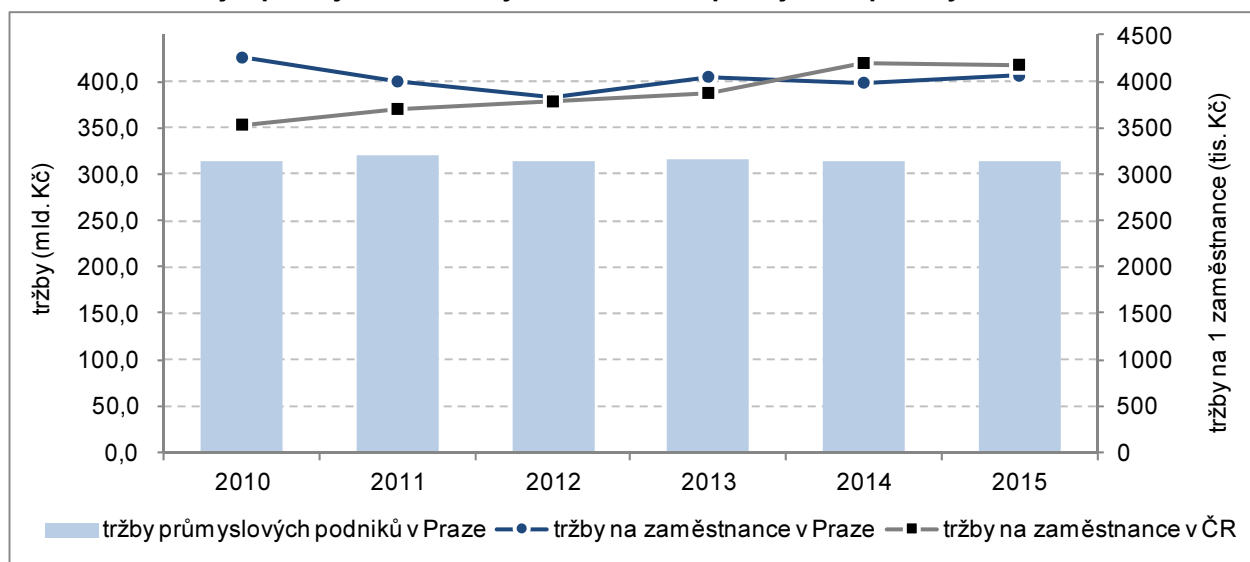
**Graf 3.2: Ekonomické subjekty podle vybraných právních forem v hl. m. Praze v letech 2010 – 2015**



### Produktivita práce v průmyslu v Praze nižší než za celou ČR

V roce 2015 mělo v hl. m. Praze sídlo 231 průmyslových podniků se 100 a více zaměstnanci, což bylo nepatrně více než v roce 2010. V nich pracovalo 77,5 tis. pracovníků, což bylo o 3,6 tis. (4,8 %) více než v roce 2010. Průměrná hrubá měsíční mzda dosáhla v roce 2015 hodnoty 34 948 Kč, což představovalo nárůst ve srovnání se mzdou v roce 2010 o 4,1 %. V celé ČR rostl počet pracovníků v průmyslových podnicích dynamičtěji než v Praze. Mezi roky 2010 až 2015 se zvýšil o 57 tis., tj. o 7,6 %. Průměrná hrubá měsíční mzda v průmyslu za celou ČR stoupla od roku 2010 do roku 2015 o 13,6 % na 28 922 Kč. Tržby za průmysl z prodeje vlastních výrobků a služeb průmyslové povahy nepatrně klesly od roku 2010 o 0,01 % na 314,5 mld. Kč. Tržbám za celou ČR se vedlo nepoměrně lépe – vzrostly o 27,3 % na 3 372 mld. Kč. Tržby v průmyslu za celou ČR každým rokem ve sledovaném období stouply, zatímco tržby pražského průmyslu střídaly mírné poklesy s mírnými vzrůsty. Produktivita průmyslové výroby měřená objemem tržeb průmyslových podniků přepočteným na jednoho zaměstnance v Praze mezi roky 2010 až 2015 střídavě stoukala a klesala. V roce 2015 byla o 4,6 % nižší než v r. 2010. To za celou ČR produktivita stoukala s výjimkou roku 2015. Přesto byla v roce 2015 o 18,2 % vyšší než v roce 2010. V roce 2014 byla poprvé po roce 2000 produktivita v průmyslu vyšší za celou ČR než v Praze a tento trend zůstal zachován i pro rok 2015.

Graf 3.3: Tržby z prodeje vlastních výrobků a služeb průmyslové povahy v letech 2010 – 2015

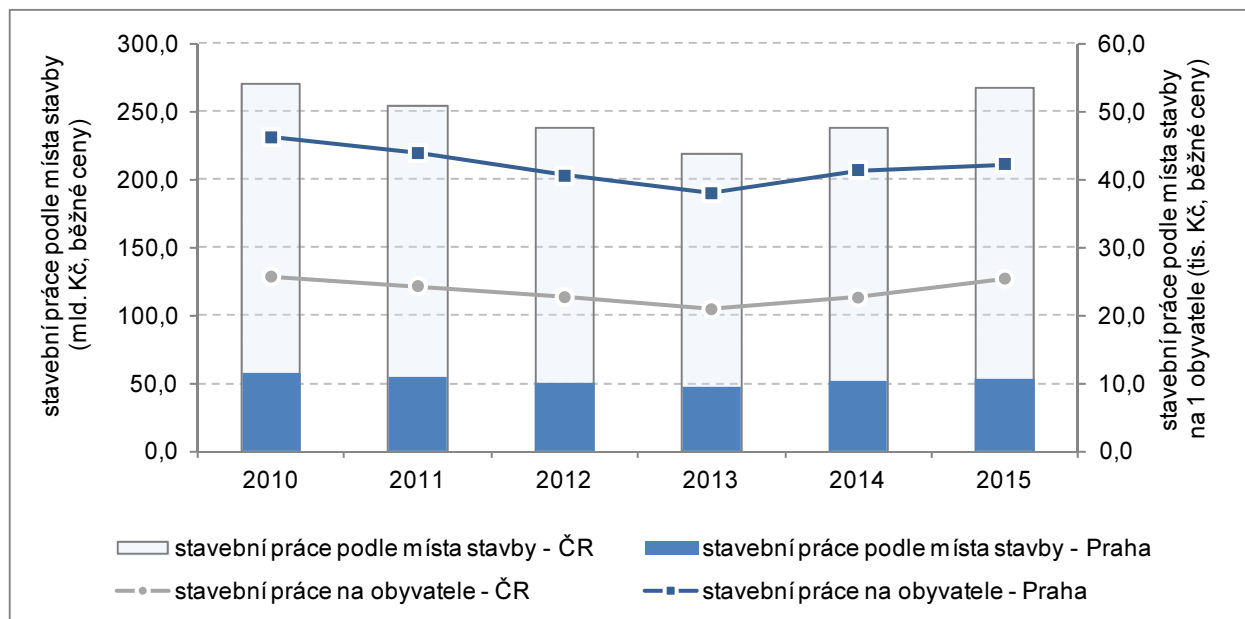


### Stavebnictví – pokles se zastavil

Pokles počtu stavebních podniků s 50 a více zaměstnanci v Praze se v roce 2015 zastavil. V tomto roce sídlilo v Praze 102 stavebních podniků, což bylo o dva více než v předchozím roce. V roce 2015 se zastavil i pokles počtu zaměstnanců – proti roku 2014 stoupl o 3,0 % a dosáhl hodnoty 26,7 tis. V celé ČR došlo i v roce 2015 k poklesu počtu zaměstnanců ve stavebních podnicích s 50 a více zaměstnanci, takže celkový počet zaměstnanců se oproti roku 2010 snížil o 23,4 %. Průměrná hrubá měsíční mzda pracovníka ve výše uvedených stavebních podnicích dosáhla v Praze v roce 2015 hodnoty 38 390 Kč a byla tak o 12,0 % vyšší než v roce 2010. V celé ČR byl přírůstek mzdy ve stavebních podnicích nižší než v Praze a dosáhl 10,1 %. Mzda za republiku (31 675 Kč) tedy zůstala výrazně nižší než v Praze. Objem stavebních prací podniků se sídlem v Praze, které mají 20 a více zaměstnanců, začal po roce 2013 opět růst a dosáhl v roce 2015 hodnoty 97 mld. Kč, což bylo ale stále ještě méně o 9,0 % než v roce 2010. V celé ČR byl pokles za uvedené období výrazně nižší (0,8 %). Podle místa stavby byly v Praze provedeny v roce 2015 stavební práce za 53,5 mld. Kč, to představovalo pokles ve srovnání s rokem 2010 o 7,6 %. Pozitivní je, že několikaletý pokles objemu stavebních prací v Praze se v roce 2014 zastavil.



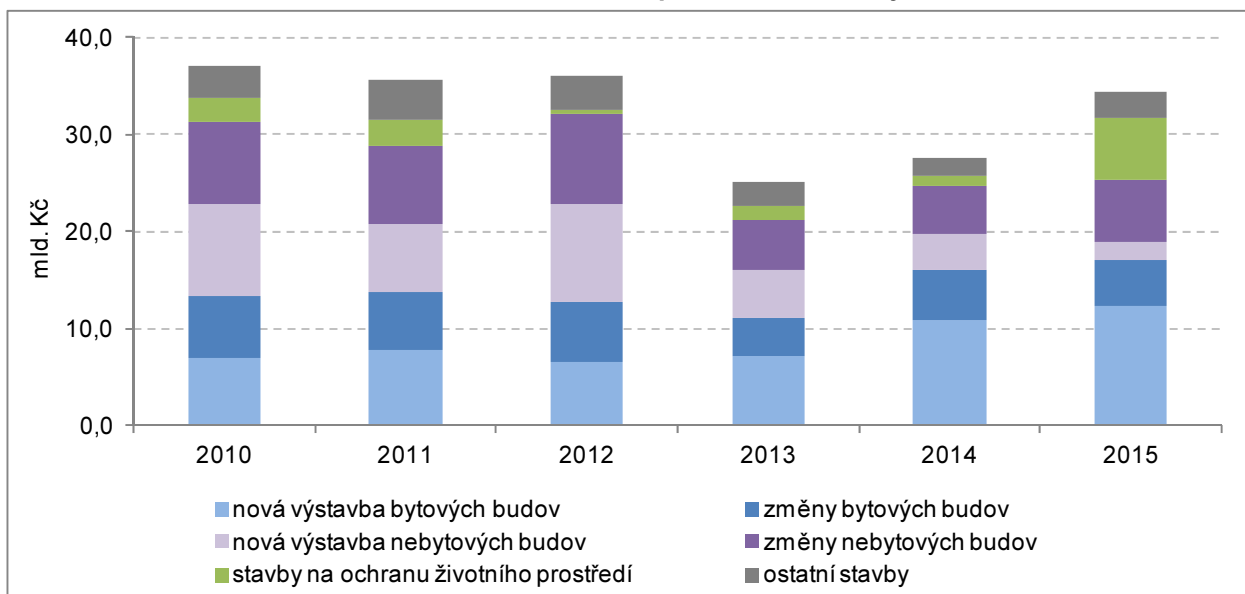
**Graf 3.4: Stavební práce podle místa stavby v letech 2010 – 2015**



**Počet vydaných stavebních povolení klesá již od roku 2003**

Počet vydaných stavebních povolení se v Praze rok od roku snižuje, a to již od roku 2003. V roce 2015 bylo vydáno v hl. m. Praze 5 211 stavebních povolení. Republikový trend je poněkud jiný, protože velké poklesy v počtu vydaných stavebních povolení jsou v některých letech nahrazeny menšími nárůsty např. v roce 2015. V roce 2015 bylo v Praze vydáno nejvíce stavebních povolení na změny dokončených bytových budov (2 551) a změny dokončených nebytových budov (1 175). Orientační hodnota plánovaných staveb v Praze v roce 2015 dosáhla výše 34,3 mld. Kč, což bylo o 7,8 % méně než v roce 2010. Průměrná hodnota na jedno stavební povolení v roce 2015 výrazně vzrostla na 6,6 mil. Kč, což bylo o 26,9 % více než rok předtím. Podle orientační hodnoty povolených staveb byla v roce 2015 v Praze nejdůležitější částí výstavby nová výstavba bytových budov (12,3 mld. Kč), následovaly stavby na ochranu životního prostředí (6,4 mld. Kč) a změny nebytových budov (6,4 mld. Kč). Nejvíce stavebních povolení je tedy vydáváno na změny budov, finančně náročnější jsou ovšem stavební povolení na novou výstavbu. Struktura stavebních povolení dle druhu stavby za celou ČR se liší od struktury v Praze. V roce 2015 bylo v ČR nejvíce stavebních povolení vydáno na ostatní stavby.

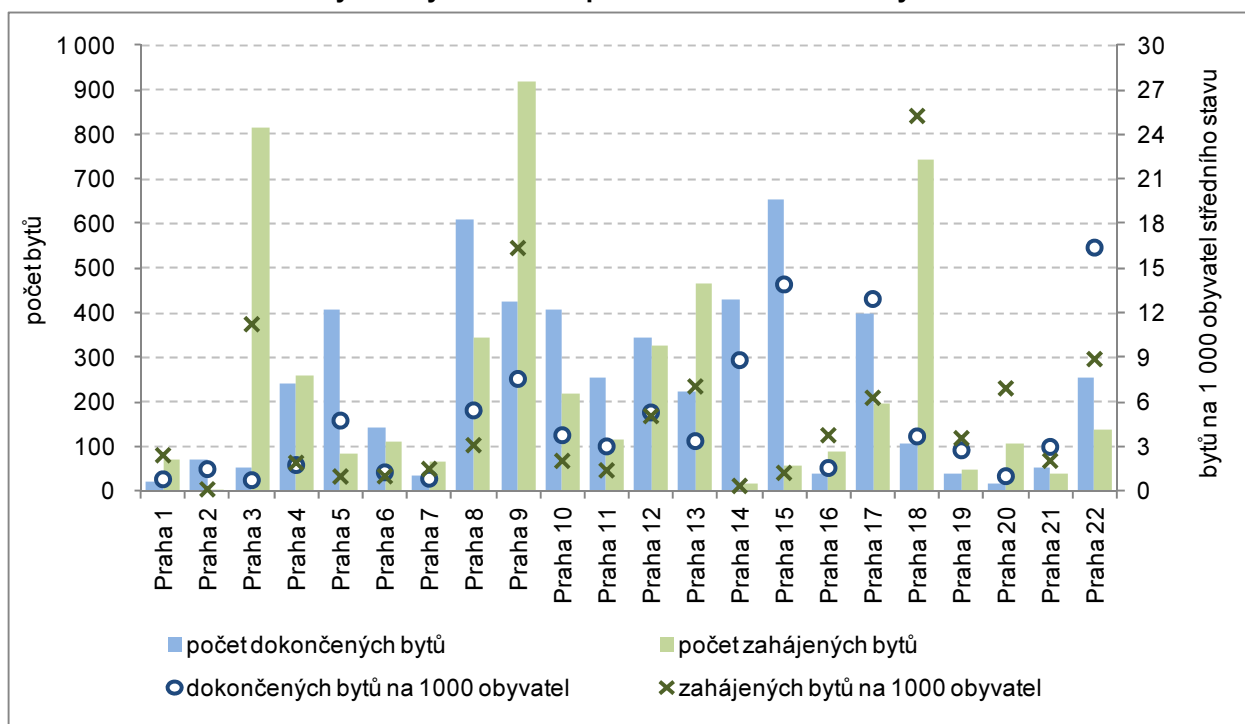
**Graf 3.5: Orientační hodnota staveb v Praze podle druhu stavby v letech 2010 – 2015**



## Intenzivní bytová výstavba v Praze

Počet zahájených bytů v Praze dosáhl v roce 2015 hodnoty 5 227, což bylo o 81,6 % více než v roce 2010. Proti předchozímu roku pak tento počet byl větší o 16,6 %. Z dat za celou ČR plyne, že intenzita zahajované bytové výstavby (zahájené byty na 1 000 obyvatel středního stavu) byla v ČR o dost nižší než v Praze (ČR = 2,50; Praha = 4,14). Mezi zahajovanými byty zůstávají v Praze dominantními byty v bytových domech. Těch bylo v roce 2015 včetně nástaveb, vestaveb a přístaveb 4 270 tj. 81,7 %. V celé ČR zůstávaly dominantními ve struktuře zahajovaných bytů byty v rodinných domech (56,8 % v roce 2015). V roce 2015 bylo v Praze dokončeno 5 211 bytů. To znamenalo nárůst o 7,5 % proti předchozímu roku a pokles 15,3 % proti stavu z roku 2010. Ve struktuře dokončených bytů dominovaly byty v bytových domech (81,1 %). Intenzita dokončené bytové výstavby byla v Praze vyšší než v celé ČR a dosahovala hodnoty 4,13 dokončeného bytu na 1 000 obyvatel středního stavu (ČR = 2,38). V členění Prahy dle 22 správních obvodů byla stavba nejvíce bytů zahájena v Praze 9 (920), Praze 3 (813) a v Praze 18 (744). Nejintenzivnější zahajovaná bytová výstavba (vztaženo na 1 000 obyvatel středního stavu) byla v Praze 18 (25,23), Praze 9 (16,34) a v Praze 3 (11,21). Nejvíce dokončených bytů pak bylo ve správních obvodech Praha 15 (655), Praha 8 (608) a Praha 14 (427). Intenzita dokončené bytové výstavby dosáhla nejvyšších hodnot v Praze 22 (16,37), Praze 15 (13,89) a v Praze 17 (12,91).

Graf 3.6: Bytová výstavba ve správních obvodech Prahy v roce 2015

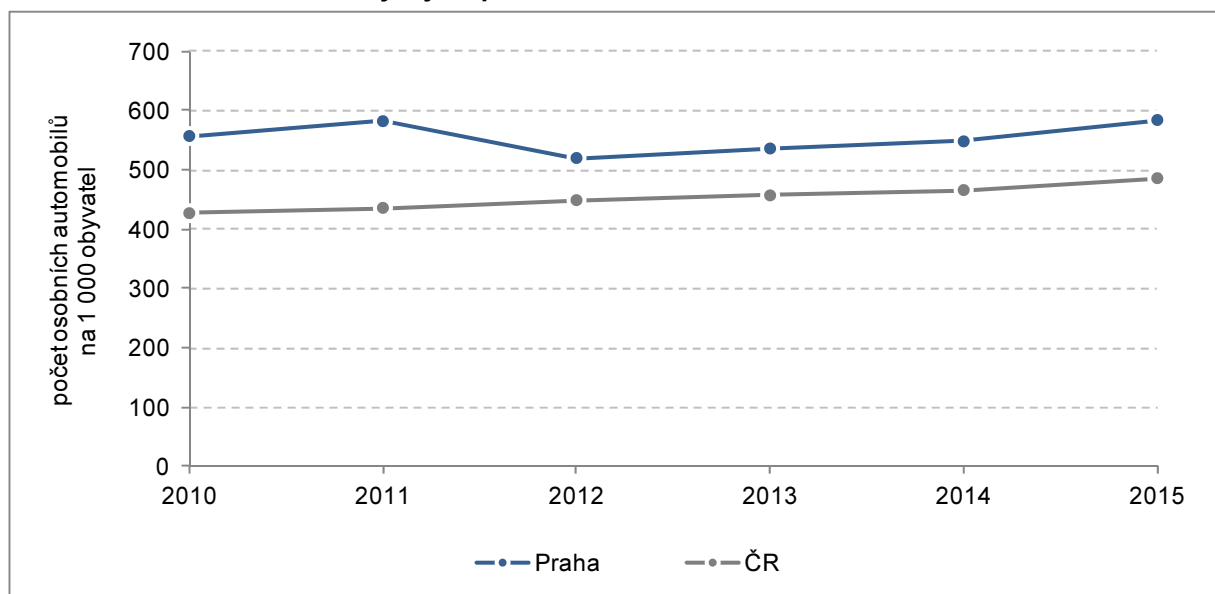


## Výrazný nárůst stupně automobilizace v roce 2015

Údaje o počtu registrovaných vozidel v Praze získává ČSÚ z Centrálního registru vozidel. Počet registrovaných motorových vozidel se ve sledovaném období mírně zvyšoval. To se projevilo i v tzv. stupni automobilizace (počet osobních aut na 1 000 obyvatel), který se po určité stagnaci vyšvihl v roce 2015 až na hodnotu 584, a to bylo značně více než byl republikový průměr (rok 2015 = 486). Z ročenky, kterou vydává Technická správa komunikací v Praze lze získat zajímavý údaj o intenzitě automobilové dopravy, a to počet ujetých vozokilometrů na celé komunikační síti za průměrný pracovní den. V roce 2015 byla hodnota tohoto ukazatele 21,8 mil. vozokilometrů a za poslední roky se příliš neměnila.



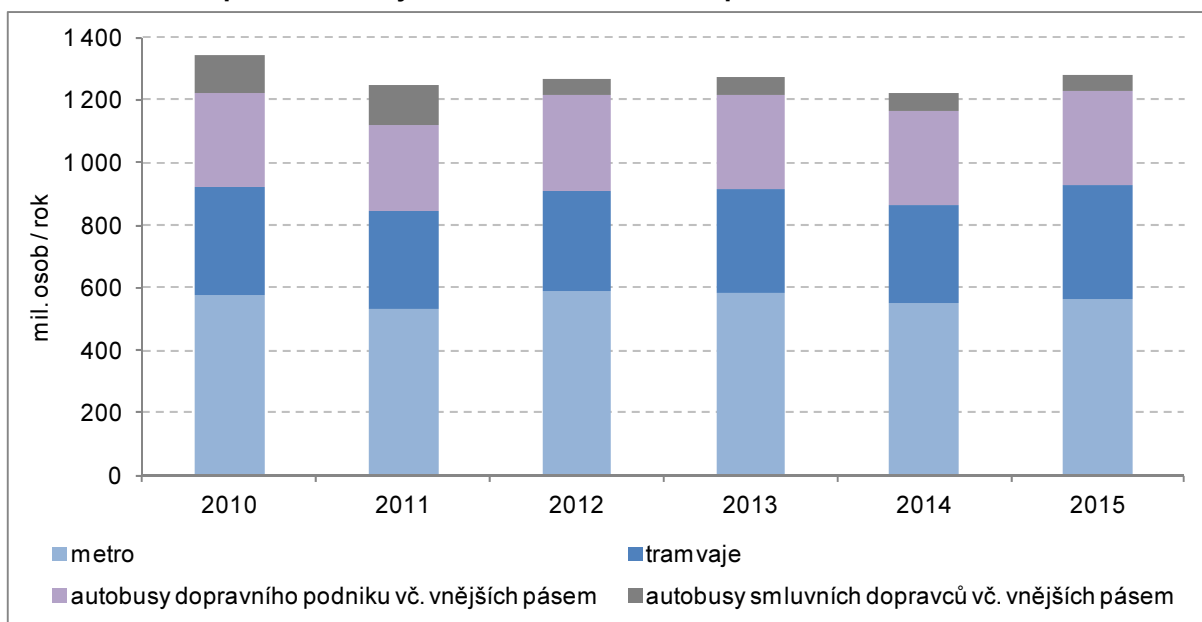
**Graf 3.7: Vývoj stupně automobilizace v letech 2010 – 2015**



**Počet přepravených osob pražskou MHD se v roce 2015 zvýšil**

Městskou hromadnou dopravu (MHD) v Praze tvořily v roce 2015 tři linky metra o provozní délce 65,1 km, 30 tramvajových linek o provozní délce 142,7 km a 149 autobusových linek s provozní délkou na území města 818 km. Podle počtu přepravených osob je nejvýznamnější součástí systému veřejné dopravy metro, které v roce 2015 přepravilo 36,2 % cestujících v rámci tzv. Pražské integrované dopravy na území Prahy. Podíl autobusů na přepravě cestujících činil 32,4 %, tramvaje se podílely 28,4 % a zbytek připadal na železnice, lanovku a přívozy. Po poklesu v roce 2014 způsobeném do značné míry změnami tarifních podmínek počet přepravených osob pražskou MHD opět rostl a v roce 2015 tak MHD přepravila 1,263 mld. osob.

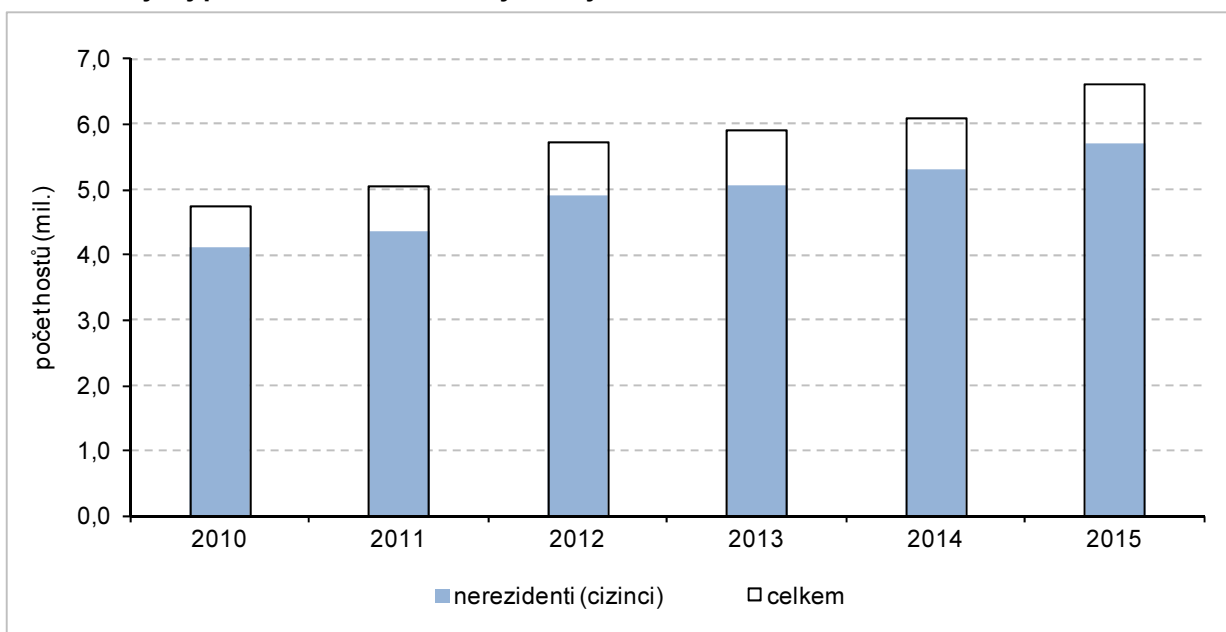
**Graf 3.8: Přepravené osoby v městské hromadné dopravě v Praze v letech 2010 – 2015**



**Němci, Američané a Briti – to byla v roce 2015 rozhodující klientela ubytovacích zařízení v Praze**

Cestovní ruch v Praze je důležitou součástí ekonomiky města. ČSÚ vede poměrně dlouhé časové řady dat o návštěvnosti a kapacitách hromadných ubytovacích zařízení. V roce 2013 došlo k revizi dat o kapacitách i návštěvnosti, a proto jsou nejnovější data za roky 2012 až 2015 nesrovnatelná s daty z předchozích let. Je třeba také poznamenat, že málokterá statistická data se vyvíjejí tak optimisticky jako údaje za cestovní ruch v Praze. V roce 2015 se v Praze ubytovalo 6,6 mil. hostů, což bylo o 8,4 % více než v předchozím roce. Potvrdil se tak dlouhodobý trend, kdy do Prahy téměř každým rokem přijíždí více hostů. Zahraniční hosté tvořili z celkového počtu ubytovaných 86,5 %. Proti roku 2012 vzrostl počet jak cizinců, tak domácích hostů. Těch bylo dokonce o 14,1 % více než v roce předchozím. Nejvíce hostů ze zahraničí pocházelo z Německa (829,6 tis.) s podílem na celkovém počtu zahraničních turistů 14,5 %. Počet návštěvníků z Německa meziročně silně vzrostl (o 13,1 %). Na druhém místě skončili hosté ze Spojených států amerických, jejichž počet se meziročně zvýšil o 15,8 % a dosáhl hodnoty 450,1 tis. Dalšími významnými skupinami návštěvníků Prahy byli hosté z Velké Británie (383,8 tis.), Itálie (308,1 tis.) a Ruska (295,4 tis.).

**Graf 3.9 Vývoj počtu hostů v hromadných ubytovacích zařízeních v Praze v letech 2010 – 2015 <sup>1</sup>**



**Nejdéle pobyt měli tradičně hosté z Ruska**

Podle jednotlivých měsíců se nejvíce hostů ze zahraničí ubytovalo v Praze od května do října. Domácí hosté pak raději preferovali březen až květen a září až prosinec. Průměrná doba pobytu hostů v Praze dlouhodobě velmi mírně klesá. V roce 2015 strávil v Praze každý host ze zahraničí v průměru 2,5 noci, domácí návštěvník pak 1,9 noci. Jako tradičně nejdéle pobývali v Praze hosté z Ruska (v průměru 3,8 noci). Výrazně méně přenocování měli Němci (2,3). V roce 2015 bylo v Praze čisté využití lůžek v ubytovacích zařízeních o něco vyšší než v roce 2012 a dosáhlo hodnoty 55,1 %. Čisté využití pokojů se dostalo na úroveň 61,8 %. Obě tyto hodnoty byly vysoko nad republikovým průměrem (v ČR bylo využití lůžek 36,2 % a využití pokojů 43,0 %). Pražským hodnotám se jedině přiblížil lázeňský Karlovarský kraj.

<sup>1</sup> data za roky 2012 a 2013 jsou po revizi nesrovnatelná s daty za předchozí roky



**Počet konferencí rostl,  
počet účastníků klesal**

V roce 2015 opět vzrostl počet konferencí, které byly v Praze uspořádány v hromadných ubytovacích zařízeních, a dostal se již téměř na úroveň roku 2012. Takových konferencí (s počtem 50 a více účastníků) se uskutečnilo 4 187, což bylo o 13,8 % více než v roce předchozím. Počet účastníků konferencí od roku 2012 klesá – v roce 2015 klesl proti předchozímu roku o 1,5 % na 536 tis. Počet konferencí v Praze tvořil prakticky třetinu všech konferencí uskutečněných v ČR.