

## 5. Mezikrajské srovnání

Ekonomice se v roce 2015 dařilo, což dokládá nárůst hrubého domácího produktu (HDP) České republiky o víc než 4 % – nejvyšší za posledních osm let. V regionálním pohledu jsou však informace o vývoji HDP k dispozici pouze do roku 2014 (výsledky za rok 2015 budou zveřejněny v prosinci 2016). Hospodářský vývoj v roce 2014 ukončil období recese, když HDP ve srovnatelných cenách (s. c.) meziročně neklesl v žádném kraji – ve 13 krajích vzrostl a v jednom kraji stagnoval. Takto příznivý meziroční vývoj z hlediska všech krajů byl naposledy zjištěn v roce 2007. V letech 2008–2013 pak regionální HDP v s. c. každým rokem klesal minimálně ve dvou krajích. Jednotlivé kraje zaznamenaly v tomto období meziroční pokles HDP nejčastěji třikrát. Pouze jednou (v roce 2009) HDP poklesl v Jihomoravském kraji. Naopak vleklé hospodářské problémy měly Karlovarský a Ústecký kraj, ve kterých HDP v s. c. klesal po celé období 2008–2013, respektive v letech 2009–2013.

**Populace stárne ve všech krajích, lidé se dožívají vyššího věku.**

Demografický vývoj v jednotlivých krajích sdílel v letech 2010–2015 řadu společných rysů. V celém státě populace stárla, což dokumentoval rostoucí průměrný věk obyvatel. Zvýšil se podíl dětí i seniorů, vzrostl průměrný věk snoubenců při prvním sňatku a podíl dětí narozených mimo manželství. Ve srovnání mezních let uvedeného časového intervalu klesl ve všech krajích počet narozených dětí i počet rozvodů, naopak vzrostl absolutní počet zemřelých. S ohledem na celospolečenský vývoj, životní styl nebo pokroky v medicíně se neustále zvyšovala střední délka života. Naděje dožití mužů i žen díky tomu vzrostla ve všech krajích.

**Od roku 2010 je nejlidnatějším územím kraj Středočeský.**

I přes výše uvedené společné demografické tendence lze vysledovat mnoho územních disparit, z nichž některé si udržely déletrvající platnost. Vysoká různorodost byla v mezikrajském srovnání zachována u počtu obyvatel a hustoty zalidnění. Výměrou největšími kraji České republiky zůstaly kraje Středočeský a Jihočeský, nejmenším krajem je Hlavní město Praha. Od vzniku současné podoby krajů (k 1. 1. 2000) se jejich vnější hranice měnily minimálně, proto se pořadí krajů podle katastrální výměry nezměnilo. Poslední úpravy hranic krajů proběhly k 1. lednu 2016 v souvislosti s redukcí vojenských újezdů.

Dynamičtější vývoj byl ve sledovaném období zaznamenán v počtu obyvatel a s tím spojené hustotě zalidnění. Až do roku 2008 byl nejlidnatějším kraj Moravskoslezský, v roce 2009 Hl. m. Praha a od roku 2010 žije nejvíce obyvatel v kraji Středočeském. Především díky výrazné migrační vlně se populace Středočeského kraje v letech 2000–2015 zvětšila o 209,0 tis. osob. Druhý nejvyšší přírůstek obyvatel (114,4 tis.) příslušel druhému nejlidnatějšimu kraji Hlavnímu městu Praze, a to opět zásluhou vysokých počtů přistěhovaných. Třetí nejlidnatější kraj Moravskoslezský charakterizoval trend opačný. Od roku 2000 přišel o nejvíce obyvatel ze všech krajů (o 46,9 tis. osob). Převažující populační úbytek byl v letech 2000–2015 vykázan v šesti ze čtrnácti krajů, přičemž k nejvýraznějšímu úbytku došlo na východě republiky. Dlouhodobý pokles počtu obyvatel charakterizoval také nejzápadnější a nejméně lidnatý kraj Karlovarský, především vlivem zvýšeného počtu vystěhovaných po roce 2008.

**Jihočeský kraj má mezi kraji nejnižší hustotu zalidnění.**

Nejvyšší hustota zalidnění, 2 555 obyvatel na km<sup>2</sup>, náležela Hlavnímu městu Praze, kde druhý nejvyšší počet obyvatel žije na nejmenší ploše. Hustota obyvatel v Praze byla více než jedenáctkrát vyšší než u druhého v pořadí - kraje Moravskoslezského. Celorepublikový průměr 134 obyvatel km<sup>2</sup> překonaly ještě kraje Jihomoravský, Ústecký, Zlínský a Liberecký. Odlišnou sídelní strukturu charakterizuje především rozlehlý kraj Jihočeský s hustotou 64 obyvatel na km<sup>2</sup>, v jehož příhraničí se nachází řídko osídlená část Šumavy.

**Nejvyšší úbytek obyvatel stěhováním je dlouhodobě v kraji Moravskoslezském.**

Dlouhodobou převahu živě narozených nad zemřelými vykazala od roku 2000 trojice krajů Liberecký, Středočeský a Hl. m. Praha. Od roku 2010 se k nim přidaly kraje Jihomoravský, Kraj Vysočina, Pardubický a Jihočeský. Opačný jev byl typický především pro kraj Moravskoslezský a Zlínský, pro které je převaha živě narozených nad zemřelými spíše ojedinělá. Dlouhodobou stálost si uchovávají i základní migrační proudy. Suverénně nejvyšší kladné saldo stěhování měl v relativním pohledu v letech 2000–2015 kraj Středočeský, s odstupem následovaný Prahou a dále krajem Plzeňským. Trvale kladné migrační saldo si od roku 2000 držel vedle Středočeského kraje pouze kraj Jihočeský. Opačný trend nastal v kraji Moravskoslezském. Déletrvající převaha



vystěhovaných nad přistěhovanými je dále typická pro kraje Karlovarský, Olomoucký, Zlínský a Kraj Vysočina.

**V roce 2015 poprvé převážily počty osob starších 65 let nad počty dětí do 15 let ve všech krajích.**

Ke změně věkového složení a stárnutí populace docházelo ve všech krajích České republiky. Zatímco v roce 2000 byla nejmladší populace Karlovarského kraje s průměrným věkem 37,7 let, o 15 let později byli v průměru nejmladší obyvatelé Středočeského kraje s věkem 40,8 let. Jelikož stěhování je častější u mladší generace, nejvyšší růst průměrného věku vykázaly kraje s vysokým migračním úbytkem. Naopak velmi pozvolné bylo stárnutí populace v Praze a Středočeském kraji. Hlavní město v roce 2013 ztratilo pozici věkově nejstaršího kraje, kterou do té doby zastávalo, v roce 2015 bylo dokonce pátým nejmladším mezi 14 kraji. Nejstarším krajem byl v letech 2013–2015 kraj Královéhradecký. V roce 2000 měly všechny kraje (s výjimkou Hlavního města Prahy) více dětí do 15 let než osob ve věku 65 a více let. Stárnutím populace kraje postupně přišly o převahu dětí nad seniory, jako poslední ji zaznamenal Středočeský kraj v roce 2014 a v roce 2015 již bylo ve všech krajích více seniorů než dětí.

**Nejvyšší úmrtnost v Moravskoslezském a Ústeckém kraji.**

Dlouhodobě nejvyšší úmrtnost obyvatel charakterizuje území s vysokým zastoupením těžebního průmyslu a výrazným znečištěním ovzduší, tj. kraj Moravskoslezský a Ústecký (shodně 11,2 zemřelých na 1 000 obyvatel). Za touto dvojicí se v roce 2015 řadil kraj Olomoucký a Plzeňský. Úmrtnost je kromě věkové struktury, struktury zaměstnanosti a kvality životního prostředí ovlivňována širokou škálou faktorů – od genetických po kvalitu a dostupnost zdravotní péče. Také proto dosahuje horších výsledků nejen pohraničí, ale i odlehlejší oblasti (tzv. vnitřní periferie). Nejpriznivější úmrtnostní poměry naopak vykazuje většina velkých měst a jejich zázemí. Z pohledu krajů byla nejnižší úmrtnost v roce 2015 zaznamenána v Hlavním městě Praze (9,8 zemřelých na 1 000 obyvatel).

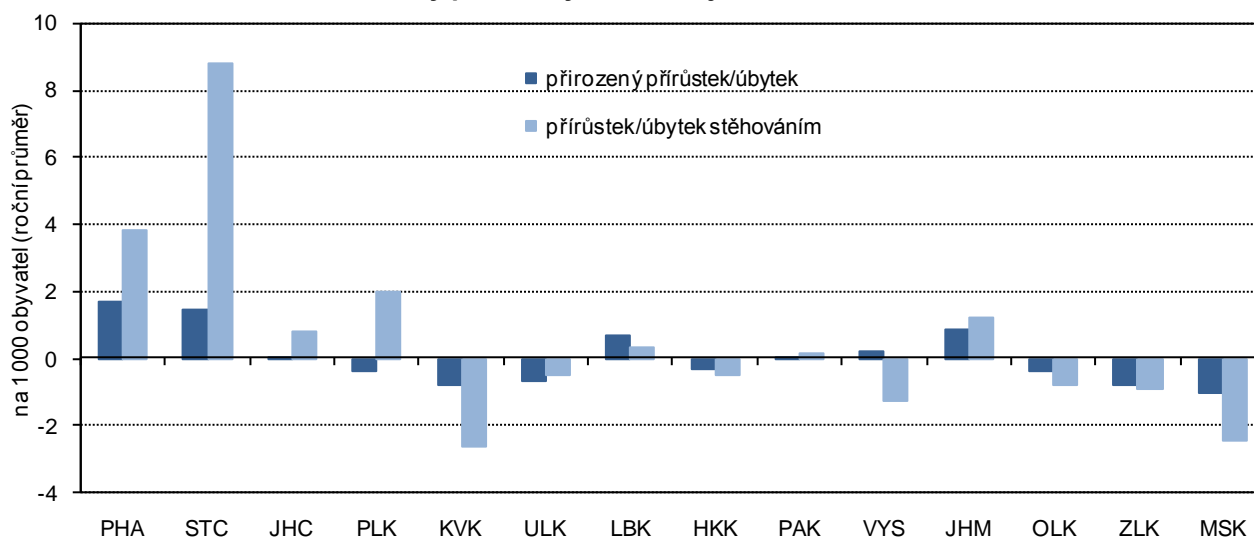
**Nejvyšší naděje dožití je v Praze.**

Zlepšování úmrtnostních poměrů se dlouhodobě promítá i do rostoucí naděje dožití. Nejvyšší naděje dožití měly v letech 2010–2015 děti narozené v Praze, kde naděje dožití chlapce narozeného v letech 2014–2015 činila 77,7 let a dívky 82,6 let. Na opačném pólu se umístil kraj Ústecký, naděje dožití zde u chlapců činila 73,9 let a u dívek 79,6 let. Od roku 2010 vzrostla střední délka života ve všech krajích. Nejvyšší růst byl u mužů zaznamenán v kraji Zlínském a u žen v kraji Olomouckém.

**Podíl cizinců vzrostl ve všech krajích, nejvíc jich žije v Praze.**

Zastoupení cizinců v populaci se od roku 2011 postupně mírně zvyšuje, v roce 2015 se meziročně zvýšilo ve všech krajích. Jejich nejvyšší podíl byl v Praze (13,5 %), kde mezi roky 2010 a 2015 vzrostl počet cizinců o téměř 23 tis. osob. V ostatních krajích se v roce 2015 pohyboval podíl cizinců od 6,4 % v kraji Karlovarském po 1,5 % v kraji Zlínském. Z celkového počtu 464,7 tis. cizinců v České republice jich nejvíce žilo v Praze (36,9 %).

**Graf 5.1 Změny počtu obyvatel v krajích v letech 2010 až 2015**



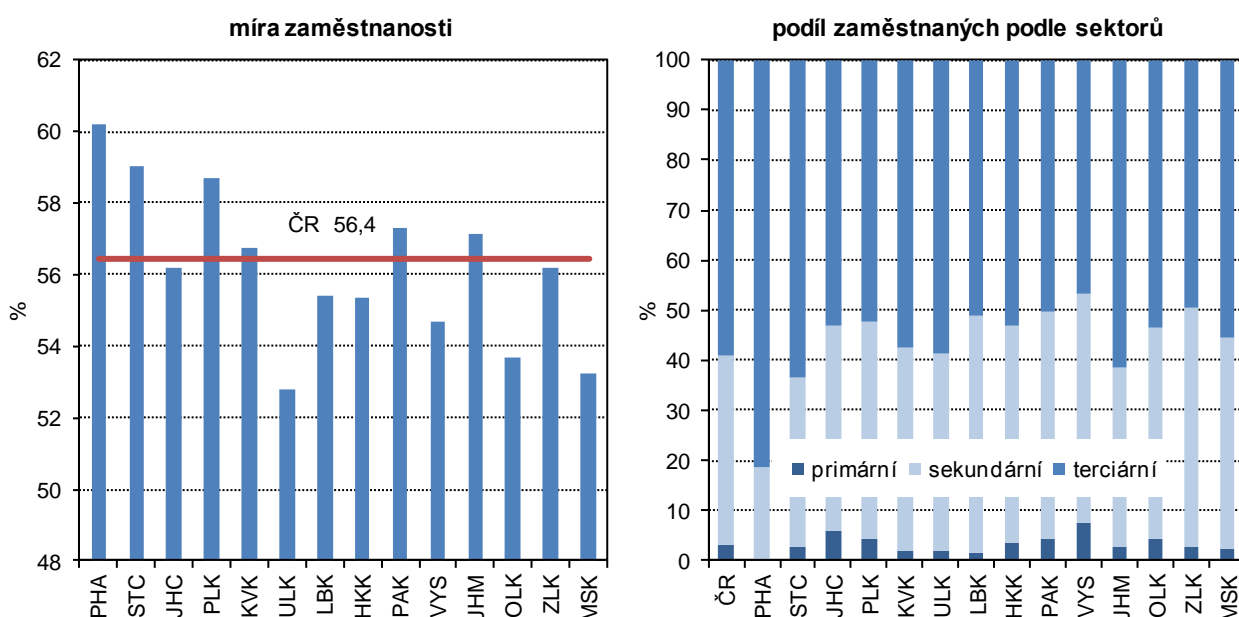
**Zaměstnanost roste od roku 2011, nejrychlejší tempo růstu v roce 2015.**

Růst ekonomiky zlepšoval situaci na trhu práce. Zaměstnanost rostla v posledních pěti letech; v roce 2015 bylo tempo růstu nejrychlejší. Hodnoty ukazatele v krajích přitom odrážejí vedle demografického vývoje také ekonomickou kondici podniků na území jednotlivých regionů. V roce 2015 byla nejvyšší zaměstnanost v Hl. městě Praze, Středočeském a Plzeňském kraji a naopak nejnižší v regionech na severu Čech a Moravy (v Ústeckém a Moravskoslezském kraji). Zaměstnanost rostla proti roku 2014 meziročně nejrychleji ve čtyřech krajích (Plzeňský, Karlovarský, Olomoucký a Zlínský) shodně o 1,5 procentního bodu; ve dvou krajích (Hl. městě Praze a Kraji Vysočina) došlo k meziročnímu poklesu.

**Největší rozdíly v zaměstnanosti mezi pohlavími v kraji Libereckém.**

Zaměstnanost mužů a žen se od sebe logicky liší ve vazbě na mateřství a větší zapojení žen do výchovy dětí. U obou pohlaví byla nejvyšší zaměstnanost v Hlavním městě Praze; u mužů se přes meziroční pokles přiblížila k hodnotě 70 %, u žen se přehoupla přes 50% hranici. Největší rozdíl v zaměstnanosti obou pohlaví byl zaznamenán v Libereckém kraji, v roce 2015 činil 19 procentních bodů.

**Graf 5.2 Míra zaměstnanosti a zaměstnanost podle sektorů v krajích v roce 2015**



**Dlouhodobý růst zaměstnanosti v sektoru služeb.**

V současnosti je nejvýznamnějším sektorem z hlediska zaměstnanosti sektor služeb (terciární sektor). Dlouhodobě počet zaměstnaných v tomto sektoru roste a dlouhodobě se zvyšuje i jeho podíl na celkové zaměstnanosti. Zastoupení sektoru služeb se v jednotlivých krajích značně liší. Více než 80 % zaměstnaných v tomto sektoru má Hlavní město Praha, naopak v Kraji Vysočina a ve Zlínském kraji je ve službách zaměstnána necelá polovina z celkového počtu zaměstnaných osob v kraji.

**Oživení zaměstnanosti v sektoru průmyslu a stavebnictví.**

V posledních letech se zvýšila zaměstnanost v průmyslu a stavebnictví. Zatímco po roce 2008 došlo v tomto sektoru k výraznému útlumu, v posledních dvou letech je vidět oživení. Meziroční nárůst počtu zaměstnaných v sekundárním sektoru proti roku 2014 se nejvíc projevil v Královéhradeckém kraji, kde zaměstnanost meziročně stoupla o 3,9 %, v dalších dvou krajích (Karlovarském a Jihočeském) byl nárůst více než 3%.

**Nejvíce volných pracovních míst v Hlavním městě Praze a Středočeském kraji.**

Svižný růst ekonomiky se kladně promítl i do nezaměstnanosti. Zatímco na sklonku roku 2014 nabýzely úřady práce 59 tis. volných pracovních míst, o dvanáct měsíců později to bylo téměř 103 tis. volných pozic. Nejvíce jich bylo k dispozici v Hl. městě Praze a ve Středočeském kraji, tedy v regionech s nižší nezaměstnaností. Tento nesoulad mezi nabídkou volných pracovních míst a počty uchazečů o zaměstnání má vedle regionálního rozměru i aspekt kvalifikační.



**Nezaměstnanost klesala ve všech krajích, u mužů rychleji než u žen.**

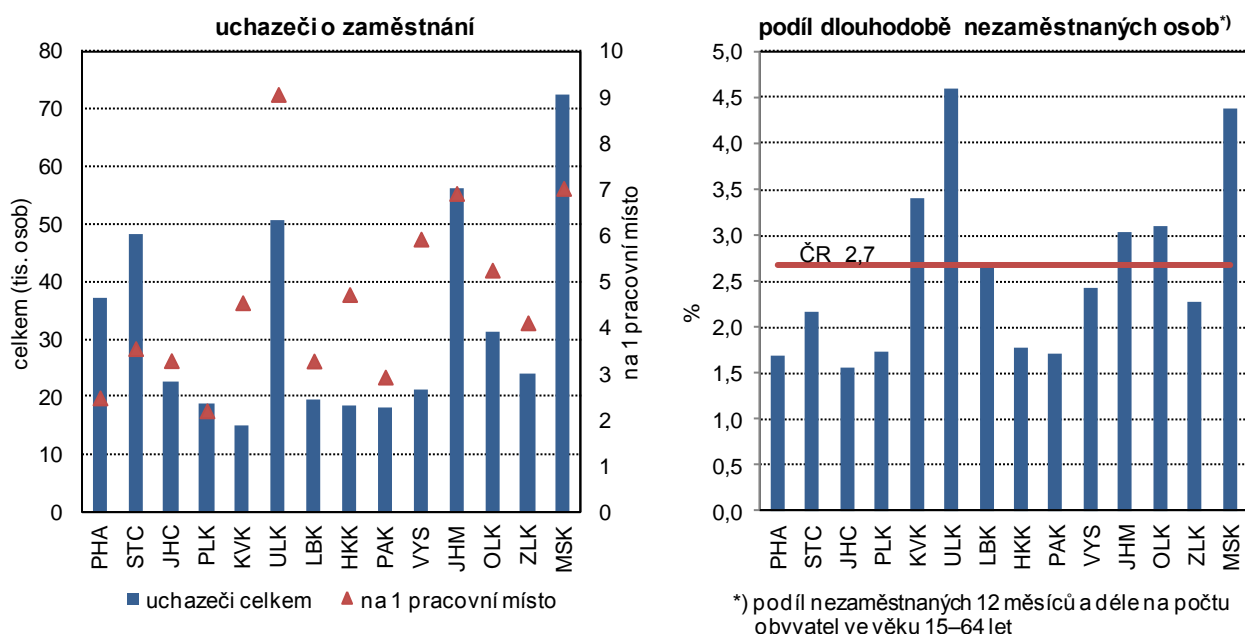
Z dlouhodobého hlediska podíl dosažitelných uchazečů o zaměstnání ve věku 15–64 let na obyvatelstvu stejného věku od roku 2009 rostl (s víceméně pravidelnými cyklickými výkyvy) a kulminoval počátkem roku 2014, kdy se nezaměstnanost vyšplhala k 8,6 %. V průběhu celého roku 2015 se podíl nezaměstnaných snižoval, nejnižší úroveň byla na podzim (v říjnu a listopadu shodně 5,9 %), mírný nárůst nastal v závěru roku. Proti konci roku 2014 se nezaměstnanost snížila o 1,2 procentního bodu, pokles podílu nezaměstnaných mužů byl rychlejší než u žen.

**Největší meziroční pokles nezaměstnanosti v Olomouckém a Ústeckém kraji.**

Ve všech krajích došlo k meziročnímu snížení podílu nezaměstnaných, nejvýraznější pokles byl v krajích Olomouckém a Ústeckém; obdobný vývoj nezaměstnanosti byl zaznamenán u obou pohlaví. Navzdory příznivému vývoji se nezaměstnanost v Ústeckém a Moravskoslezském kraji pohybovala na sklonku roku 2015 výrazně přes 8 %. Podíl nezaměstnaných mužů byl nejvyšší v kraji Moravskoslezském (8,7 %) a žen v kraji Ústeckém (9,3 %).

Dobrym signálem je úbytek uchazečů, kteří hledají své místo na trhu práce déle než jeden rok. Podíl dlouhodobě nezaměstnaných osob meziročně klesl ve všech krajích, nejvíc v kraji Olomouckém a Ústeckém.

**Graf 5.3 Uchazeči o zaměstnání v evidenci úřadu práce a dlouhodobá nezaměstnanost podle krajů k 31. 12. 2015**



**Příjmy domácností se postupně zvyšují, ale rozdíly mezi kraji zůstávají.**

Z výsledků výběrového šetření o sociální a ekonomické situaci domácností Životní podmínky 2015 vyplývá, že čistý peněžní příjem domácností na osobu vzrostl v posledním zjišťovaném roce (2014) oproti roku předchozímu v průměru o 4,4 tis. Kč, pouze v Kraji Vysočina došlo meziročně k poklesu příjmů. Nejvýraznější (více než desetiprocentní) nárůst zaznamenaly příjmy v kraji Karlovarském, v peněžním vyjádření to představuje vzestup o více než 14 tis. Kč na osobu za rok. Peněžní příjmy domácností v krajích se výrazně liší v závislosti na ekonomické situaci v regionu. Nejlépe jsou na tom domácnosti v Hl. městě Praze a naopak nejnižší čisté příjmy měly domácnosti v kraji Moravskoslezském.

**Oživení růstu mezd v posledních dvou letech.**

Stoupající poptávka po pracovní síle se projevila i v oblasti mezd. Jejich relativně rychlý růst se po roce 2008 značně zpomalil a až v posledních dvou letech je znát oživení. Tempo růstu mezd v roce 2015 bylo nejrychlejší za posledních sedm let a v průběhu roku se zrychlilo (z 1,6 % v 1. čtvrtletí na 3,3 % v závěru roku).

**Mzdy v Praze o téměř 30 % vyšší oproti ostatním krajům.**

Podle předběžných výsledků roku 2015 rostly meziročně mzdy v průměru o 2,7 %, nejrychleji pak v Karlovarském a Jihočeském kraji (o 4,4, resp. 4,2 %), nejpomaleji v Hl. městě Praze (o 1,2 %). Diference mezi kraji zůstávají zachovány, i když náskok Hl. města Prahy se v čase mírně snižuje. Nejvyšší průměrné mzdy v roce 2015 byly vypláceny v Hl. městě Praze (33 852 Kč) a proti nejnižším mzdám v Karlovarském kraji (22 750 Kč) byly o 11 tis. Kč vyšší. V těchto dvou krajích byly zaznamenány i nejvyšší a nejnižší hodnoty mediánu mezd avšak rozdíl mezi nimi nebyl tak výrazný (necelých 7 tisíc korun).

**Starobní důchody mužů jsou o pětinu vyšší než důchody žen.**

Výše starobních důchodů vzrostla v roce 2015 meziročně o 2,5 % a tempo růstu bylo nejrychlejší za poslední čtyři roky. Rozdíl mezi nejvyšším a nejnižším průměrným starobním důchodem vypláceným v Hlavním městě Praze a v Olomouckém kraji byl 10% a v čase se nemění. Obdobně rozdíl v důchodech mezi oběma pohlavími je stálý, muži pobírají dlouhodobě o více než pětinu vyšší důchod než ženy. V jednotlivých krajích se rozdíly mezi pohlavími ve vyplácených starobních důchodech pohybují od 18 % v Hlavním městě Praze po téměř 32 % v kraji Moravskoslezském.

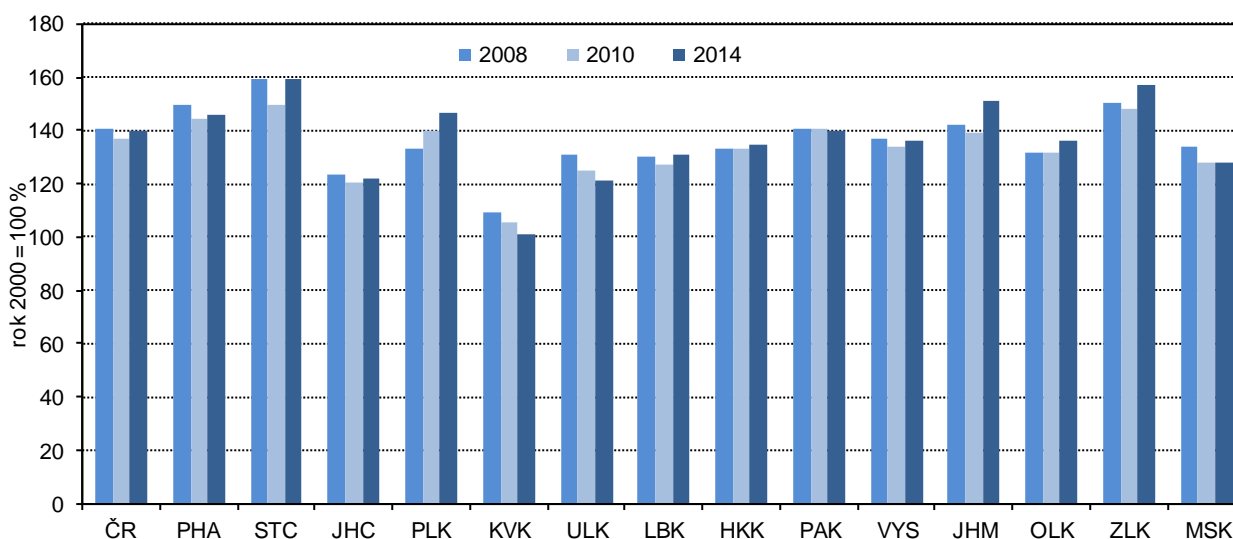
**Tempo růstu podílu příjemců předčasných důchodů zpomalilo.**

I když se ekonomice v roce 2015 dařilo, podíl příjemců předčasných důchodů z celkového počtu příjemců starobních důchodů dále rostl. Tempo růstu se ale výrazně zpomalilo a bylo čtyřikrát nižší než v roce 2011. Nejvyšší podíl předčasných důchodů má Kraj Vysočina (31,1 %); v tomto kraji spolu s Jihočeským, Pardubickým a Olomouckým rostl podíl předčasných důchodů meziročně nejrychleji. Z hlediska pohlaví převažuje ve všech krajích podíl předčasných důchodů mužů. Největší rozdíl v roce 2015 byl v kraji Olomouckém, kde předčasný důchod pobíralo 32 % starobních důchodců - mužů a 25 % starobních důchodkyň - žen.

**HDP v roce 2014 nepřekonal v polovině krajů předkrizový rok 2008.**

Z hlediska hospodářského vývoje po období recese došlo v roce 2014 již prakticky ve všech krajích k oživení ekonomiky, pouze v jednom kraji HDP ve srovnatelných cenách (s. c.) stagnoval. Tento pozitivní vývoj však v celé polovině krajů nestačil k dosažení hodnot předkrizového roku 2008. To platí i pro výkonnost české ekonomiky, která se nad úroveň roku 2008 dostala až v roce 2015. Mezi kraji nejpříznivější vývoj a největší nárůst HDP v s. c. ve srovnání s rokem 2008 dosáhly kraje Plzeňský, Jihomoravský a Zlínský. Naopak nejvíc se za rokem 2008 opožďují Karlovarský, Ústecký a Moravskoslezský kraj.

**Graf 5.4 Regionální HDP ve srovnatelných cenách v letech 2008, 2010 a 2014 podle krajů**



**Ve struktuře hrubé přidané hodnoty klesal po roce 2010 podíl stavebnictví a služeb.**

Do vývoje HDP se promítají změny ve struktuře hrubé přidané hodnoty (HPH). Na rozdíl od dlouhodobých trendů se v letech 2010 až 2014 ve všech krajích zvyšoval podíl primárního sektoru a s výjimkou Prahy klesal podíl terciéru. Ze sekundárního sektoru se ve všech krajích snížilo zastoupení stavebnictví a zvýšilo zastoupení zpracovatelského průmyslu. Váha zpracovatelského průmyslu nejvíce vzrostla v krajích Moravskoslezském, Královéhradeckém, Ústeckém, Kraji Vysočina a Středočeském kraji.

**Nejvyšší ekonomickou výkonnost má Hlavní město Praha.**

Krajem s nejvyšší ekonomickou výkonností je Hlavní město Praha, které má mezi kraji výlučné postavení i vysokým podílem terciárního sektoru na HPH (84 %). HDP Prahy v přepočtu na obyvatele překračuje již od roku 2001 dvojnásobek republikového průměru a v posledních osmi letech je trojnásobný v porovnání s nejméně úspěšným Karlovarským krajem. Ani ostatní kraje republikový průměr nedosahují, nejvíc se mu přibližuje Jihomoravský kraj.

**Zemědělská produkce v roce 2014 nejvyšší v historii ve všech krajích kromě Jihomoravského.**

Zemědělská produkce roku 2014 v b. c. byla ve všech krajích kromě Jihomoravského historicky nejvyšší. Tomuto výsledku napomohla rekordní sklizeň většiny plodin. Výsledek Jihomoravského kraje, který je naším největším pěstitelem vinné révy, ovlivnila horší úroda hroznů. V mezikrajském srovnání měl v letech 2012 až 2014 nejvyšší zemědělskou produkci na hektar zemědělské půdy Pardubický kraj, který patří k největším producentům jatečné drůbeže, a naopak nejnižší produkci mají dlouhodobě kraje Karlovarský a Liberecký.

**V roce 2015 výsledky sklizně horší, v chovu skotu lepší.**

Sklizeň roku 2015 sice nepřekonala rekordní rok 2014, ale produkce obilovin a řepky byla relativně vysoká. Suché a teplé počasí v průběhu vegetace však nepříznivě poznamenalo sklizeň brambor a píce. V živočišné výrobě se v roce 2015 zvýšila meziročně výroba mléka, jatečného skotu a drůbeže, naopak klesla snáška vajec a výroba jatečných prasat. Jak se tyto změny společně s cenovým vývojem projeví na hodnotě zemědělské produkce za rok 2015, bude zveřejněno koncem roku 2016.

**Již dva roky se zvyšuje zaměstnanost v průmyslu. Roste podíl tržeb za přímý vývoz.**

Výsledky průmyslových podniků se 100 a více zaměstnanci jsou v roce 2015 příznivé. Tržby z průmyslové činnosti vzrostly, zvýšila se orientace na přímý vývoz. Největší podíl tržeb za přímý vývoz (nad 70 %) mají kraje Středočeský, Jihočeský, Královéhradecký, Pardubický a Kraj Vysočina. Naopak nejméně je na exportu závislé Hlavní město Praha (podíl 40 %) a Ústecký kraj (42 %). Zaměstnanost ve velkých průmyslových firmách ČR se meziročně již dva roky zvyšuje, vzrostla ve většině krajů (kromě Hlavního města Prahy a Karlovarského kraje), nejvíc v krajích Olomouckém a Zlínském. Dlouhodobě největší počet osob zaměstnává „velký“ průmysl v Moravskoslezském kraji; v roce 2015 celkem 107 tis. osob.

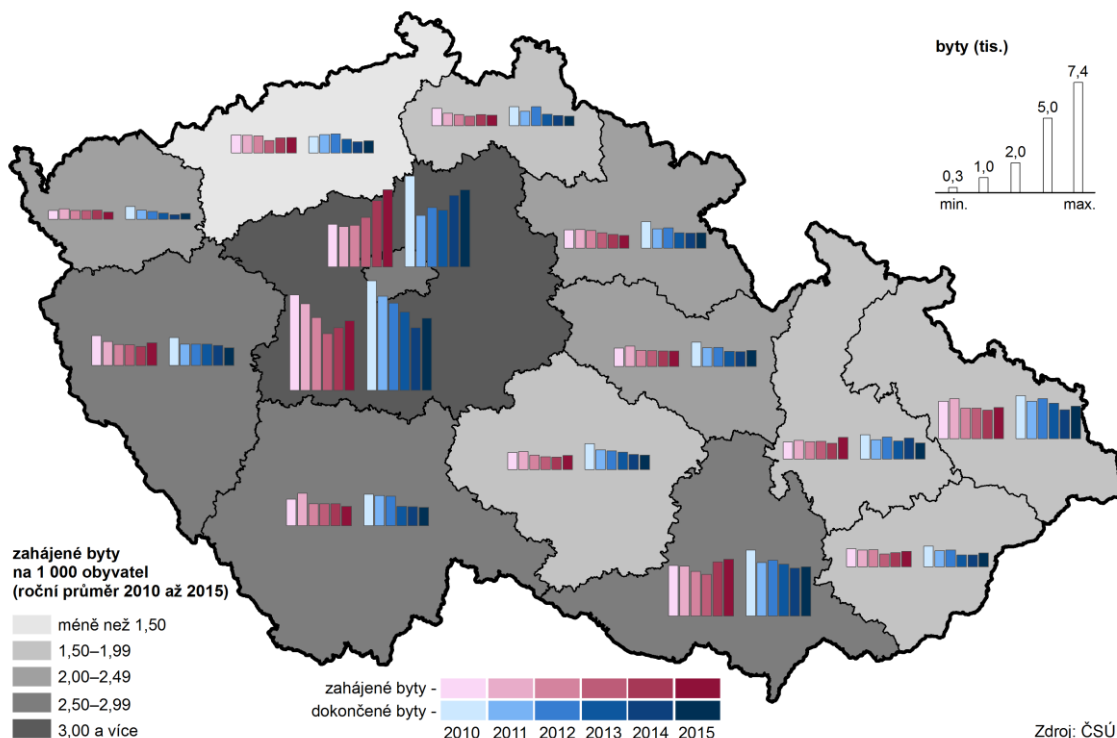
**Stavební produkce se po letech restrikcí druhým rokem zvyšuje.**

Stavebnictví prošlo v letech 2009–2013 kritickým obdobím snižování výroby, kdy se během pěti let objem stavebních prací provedených podniky s 20 a více zaměstnanci v tuzemsku propadl o třetinu. V roce 2014 došlo k obratu ve vývoji a produkce stavebnictví se již druhým rokem zvyšuje. Vyrůstá objem prací provedených pro soukromé zadavatele; ještě rychleji rostou práce pro veřejného zadavatele. V roce 2015 v ČR tvořily 41 % celkového objemu stavebních prací. Nejvyšší podíl veřejných zakázek měl v roce 2015 Kraj Vysočina (téměř 54 %), nadpoloviční podíl měly i kraje Jihomoravský, Liberecký a Olomoucký. Naopak nejnižší podíl veřejných zakázek mělo Hlavní město Praha (29 %) a Ústecký kraj (33 %).

**V přepočtu na obyvatele se nejvíc staví v Praze a v Jihočeském kraji, nejméně ve Zlínském kraji.**

Objem stavebních prací provedených na území kraje v roce 2015 meziročně vzrostl ve všech krajích s výjimkou Plzeňského, Karlovarského a Zlínského. V intenzitě výstavby je v období 2010–2015 mezi kraji premiantem Hl. m. Praha, která je o 78 % nad republikovým průměrem, za ní v pořadí je kraj Jihočeský (nad průměrem o 38 %) a těsně nadprůměrné jsou Jihomoravský a Karlovarský kraj (ten vlivem výstavby v roce 2010). Ostatní kraje již mají podprůměrnou intenzitu výstavby; nejnižší je ve Zlínském kraji – 72 % republikového průměru.

## Bytová výstavba v krajích v letech 2010 až 2015



### Počet zahájených bytů se od roku 2014 zvyšuje.

Oživení ekonomiky v roce 2014 přineslo i rozvoj bytové výstavby. Po roce 2013, kdy byla celostátně zahájena výstavba nejmenšího počtu bytů od roku 2000, se jejich počty začaly zvyšovat. S ročním posunem totéž platí pro dokončené byty: jejich počet dosáhl svého dna v roce 2014 a v roce 2015 již počty rostly. V regionálním členění počet zahájených a dokončených bytů v roce 2015 vzrostl v devíti krajích.

### Nejvyšší intenzitu bytové výstavby má Praha a Středočeský kraj a nejnižší Ústecký kraj.

V letech 2010–2013 měl nejvyšší intenzitu zahájené i dokončené bytové výstavby Středočeský kraj, který byl v roce 2014 odsunut Hl. městem Prahou na druhé místo. Také v roce 2015 mělo nejvyšší intenzitu výstavby bytů Hl. město Praha – 4,1 zahájených i dokončených bytů na 1 000 obyvatel. Krajem s nejnižší intenzitou bytové výstavby je v dlouhodobém pohledu (od roku 1990) Ústecký kraj.

### Ve všech krajích vzrostl počet hostů ubytovaných v HUZ, čtyři kraje měly nižší počet přenocování cizinců.

Růst ekonomiky a vyšší zaměstnanost patřily v roce 2015 k faktorům, které přispěly ke zvýšení počtu hostů v hromadných ubytovacích zařízeních (HUZ) cestovního ruchu. Všechny kraje zaznamenaly zvýšený zájem jak domácí, tak zahraniční klientely, pouze v Kraji Vysočina a v Jihomoravském kraji se počet zahraničních hostů snížil. Ve všech krajích vzrostl rovněž celkový počet přenocování hostů. Přitom ve čtyřech krajích (Karlovarském, Zlínském, Jihomoravském a Kraji Vysočina) se o tento nárůst zasloužila tuzemská klientela, která eliminovala úbytek počtu nocí zahraničních hostů.

### Nejvíce hostů, zejména z ciziny, přijíždí do Prahy, v přepočtu přenocování na obyvatele vede Karlovarský kraj.

Dominantní postavení v cestovním ruchu má Hlavní město Praha, které láká zejména cizince. Na celorepublikové návštěvnosti cizinců se podílí ze dvou třetin, na počtu tuzemských hostů z desetin. V roce 2015 se v HUZ Prahy ubytovalo 6,6 mil. návštěvníků. Na 1 tis. obyvatel připadá v Praze 12,6 tis. noclehů v HUZ. Tato hodnota však v rámci krajů nepředstavuje maximum. Největší počet přenocování v přepočtu na 1 tis. obyvatel má jistě i díky lázeňství Karlovarský kraj (15,5 tis. přenocování). S odstupem za nimi následují kraje známé svými rekreačními oblastmi – Královéhradecký (6,6 tis. noclehů na 1 tis. obyvatel), Liberecký a Jihočeský kraj (5,9 a 5,7 tis. noclehů na 1 tis. obyvatel).



**Úbytek orné půdy ve prospěch trvalých travních porostů a lesní půdy...**

V posledních letech lze ve všech krajích sledovat úbytek orné půdy, a to převážně ve prospěch trvalých travních porostů a lesních pozemků. Orné půdy (v porovnání let 2015 a 2000) nejvíce ubylo v Libereckém kraji (téměř o 10 %). Druhou příčku obsadil kraj Karlovarský (pokles o 8 %), třetí příčka pak patřila Hlavnímu městu Praze (snížení o 7,7 %). Nejmenší pokles byl zaznamenán ve Středočeském kraji. Nejvyšší podíl orné půdy na orné půdě ČR v roce 2015 měl kraj Středočeský (18,4 %), za ním následuje kraj Jihomoravský s podílem na orné půdě ČR 11,8 % a Kraj Vysočina (10,6 %).

**...nárůst zastavěných ploch a nádvoří.**

Z dlouhodobého hlediska došlo ve více než polovině krajů ČR k nárůstu zastavěných ploch a nádvoří, nejvíce v kraji Jihočeském (o více než 4 % proti roku 2010).

**Rozšiřování ploch ekologického zemědělství ve všech krajích.**

V posledních letech je také zřetelný vliv ekologického zemědělství, které je moderní formou obhospodařování půdy bez používání umělých hnojiv, chemických přípravků, postřiků, hormonů a umělých látek. V roce 2015 byl v mezikrajském srovnání největší podíl na ekologicky obhospodařované půdě v ČR zaznamenán v Jihočeském kraji, a to 15 %; naopak nejmenší podíl měly kraje Jihomoravský a Středočeský (po 4 %).

**Růst podílu obyvatel zásobovaných vodou z veřejných vodovodů.**

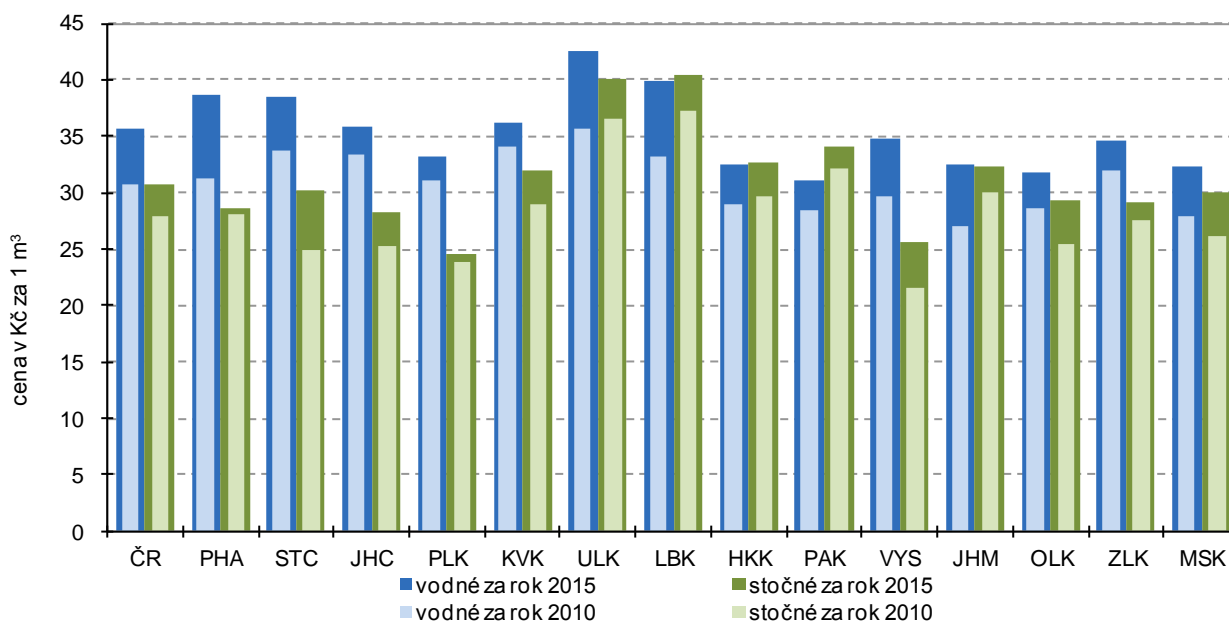
Dlouhodobě se v České republice zvyšuje i podíl obyvatel zásobovaných vodou z veřejného vodovodu. Stoprocentní pokrytí obyvatel zásobovaných vodou z veřejných zdrojů vykázaly v roce 2015 Hlavní město Praha a Karlovarský kraj. Ve srovnání let 2010 a 2015 stoupl podíl obyvatel zásobovaných vodou ve všech krajích ČR kromě Jihočeského kraje, kde došlo k poklesu o 0,3 procentního bodu.

**Dlouhodobě nejdražší voda je v Ústeckém kraji.**

V České republice dlouhodobě klesala výroba i spotřeba vody, v roce 2015 se pokles zastavil. Cena vody (bez DPH) však neustále roste; nejdražší voda je v Ústeckém kraji. V roce 2015 zaplatili obyvatelé Ústeckého kraje v průměru za 1 m<sup>3</sup> fakturované pitné vody 42,50 Kč, zatímco v celé České republice 35,60 Kč, proti průměru republiky byla tak jednotková cena vody v roce 2015 v Ústeckém kraji vyšší o 6,90 Kč. Nejméně za vodu v loňském roce platili v Pardubickém kraji (31 Kč za 1 m<sup>3</sup>).

V roce 2015 spotřebovaly nejvíce vody domácnosti v Hl. m. Praze (více než 106 litrů na osobu a den), naproti tomu ve Zlínském kraji byla denní spotřeba vody na obyvatele nižší než 76 litrů.

**Graf 5.5 Průměrná cena za vodné a stočné podle krajů v letech 2010 a 2015**





**Postupné snižování měrných emisí, velké rozdíly mezi kraji však zůstávají.**

V posledních letech dochází v České republice k postupnému snižování měrných emisí znečišťujících látek, ať již stacionárních zdrojů (REZZO 1–3) nebo mobilních zdrojů (REZZO 4). Z územního hlediska však i nadále zůstávají nejhůře postižena území, která jsou nejbližší stacionárním zdrojům znečištění. Z krajů jsou na tom dlouhodobě vlívnem emisí ze stacionárních zdrojů znečištění nejhůře kraje Ústecký a Moravskoslezský. Při zohlednění mobilních zdrojů se k oběma krajům přiřadilo i Hlavní město Praha a kraj Středočeský.

**Produkce komunálního odpadu na obyvatele poklesla pouze v šesti krajích ČR.**

Produkce komunálního odpadu na 1 obyvatele v porovnání let 2010 a 2014 klesla v šesti krajích České republiky, nejvíce pak ve Středočeském kraji, a to téměř o 62 kg. Ve zbylých osmi krajích byl zaznamenán nárůst, přičemž nejvíce se produkce komunálního odpadu v porovnávaném období zvýšila v Kraji Vysočina – o 28 kg na jednoho obyvatele. V meziročním srovnání let 2013 a 2014 poklesla produkce komunálního odpadu na 1 obyvatele celkem ve čtyřech krajích, a to ve Středočeském a Ústeckém kraji, v Hlavním městě Praze a v Královéhradeckém kraji.

**Růst objemu investic na ochranu životního prostředí v 11 krajích republiky.**

Objem investic na ochranu životního prostředí podle místa investice v meziročním srovnání let 2010 a 2014 vzrostl celkem v jedenácti krajích ČR (nejvíce v Kraji Vysočina), naopak pokles investic byl zaznamenán v Hlavním městě Praze, Libereckém a Královéhradeckém kraji. Nejvíce prostředků na jednoho obyvatele bylo v roce 2014 investováno v Kraji Vysočina (5 513 Kč), Moravskoslezském (4 718 Kč) a Plzeňském kraji (4 344 Kč).

**Neinvestiční výdaje na ochranu životního prostředí vzrostly ve všech krajích kromě Ústeckého.**

Neinvestiční výdaje na ochranu životního prostředí zjišťované podle sídla investora vzrostly v porovnání let 2010 a 2014 ve všech krajích České republiky s výjimkou Ústeckého, kde došlo ke snížení neinvestičních výdajů o více jak polovinu. Na 1 obyvatele bylo v roce 2014 nejvíce neinvestičních výdajů (podle sídla investora) vynaloženo v Hlavním městě Praze (11 tis. Kč), pětikrát méně bylo investováno v Kraji Vysočina.

