

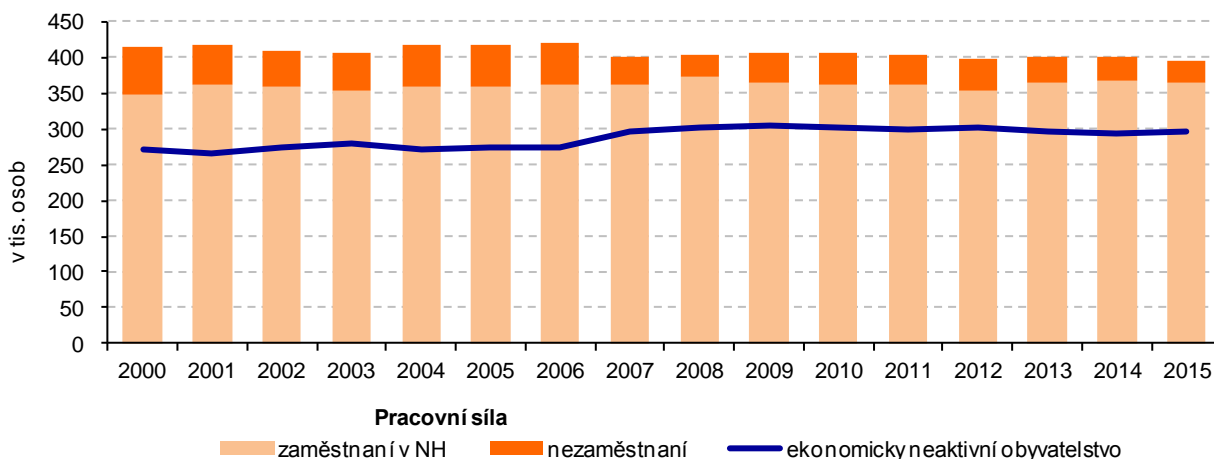
2. Sociální vývoj

Výsledky VŠPS

V kategorii pracovní síla vzrostl počet zaměstnaných za současného úbytku nezaměstnaných.

Ekonomicky aktivní obyvatelstvo, tvořící pracovní sílu², jsou osoby patnáctileté a starší, které splňují požadavky na zařazení mezi zaměstnané a nezaměstnané. Z výběrového šetření pracovních sil (VŠPS), ze kterého jsou údaje o ekonomické aktivitě populace získávány, vyplývá, že pracovní potenciál Ústeckého kraje byl v roce 2015 tvořen 396 tisíci obyvateli. Z celkového počtu připadalo 92,4 % na zaměstnané v národním hospodářství, meziročně se tento podíl zvýšil o 0,9 p.b. Na rozdíl od předchozích let, ovlivňovaných na trhu práce nepříznivou ekonomickou situací, se v Ústeckém kraji již druhým rokem podíl nezaměstnaných na pracovní síle snížil na 7,6 % a byl nejnižší od roku 2000.

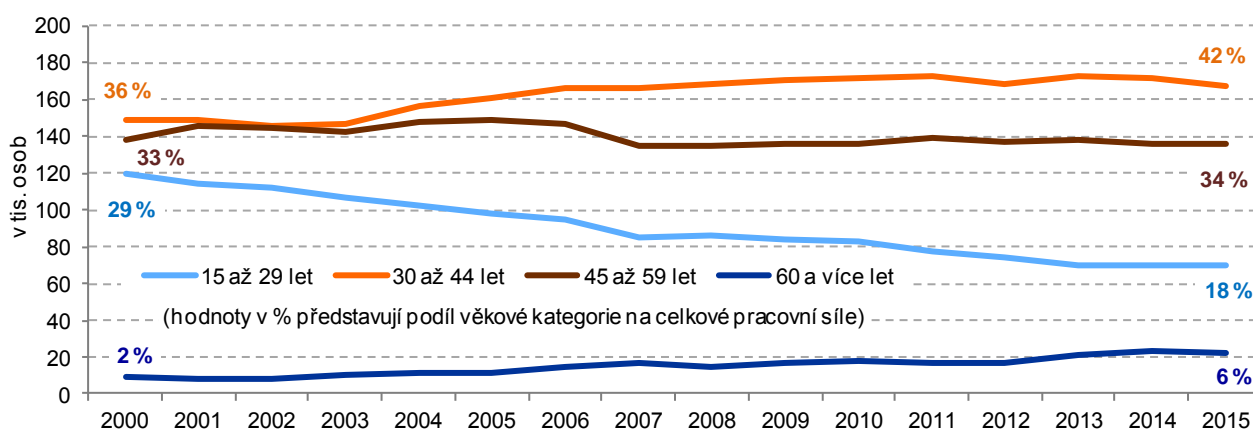
Graf 2.1 Pracovní síla (tis. osob) a ekonomicky neaktivní obyvatelstvo (tis. osob) v Ústeckém kraji



Pracovní síla stárne.

Na změny ve struktuře pracovní síly podle věku působí nejen demografické vlivy, ale i mění se míra ekonomické aktivity u nejmladších (prodlužující se příprava na povolání) i nejstarších věkových kategorií (prodlužování věku pro odchod do důchodu). Ještě v roce 2000 se na pracovní síle v kraji podílely osoby do 30 let 33 %, přitom do roku 2015 jejich podíl klesl o 11,1 p.b. na 17,6 %, republikový průměr dosáhl 17,1 %. Naopak zastoupení 60letých a starších mezi zaměstnanými a nezaměstnanými rostl a v roce 2015 dosáhl v kraji 5,7 % (2,6krát vyšší podíl oproti roku 2000) a v ČR 6,9 % pracovní síly.

Graf 2.2 Pracovní síla (zaměstnaní a nezaměstnaní) podle věku v Ústeckém kraji



Během roku 2015 nárůst míry ekonomické aktivity

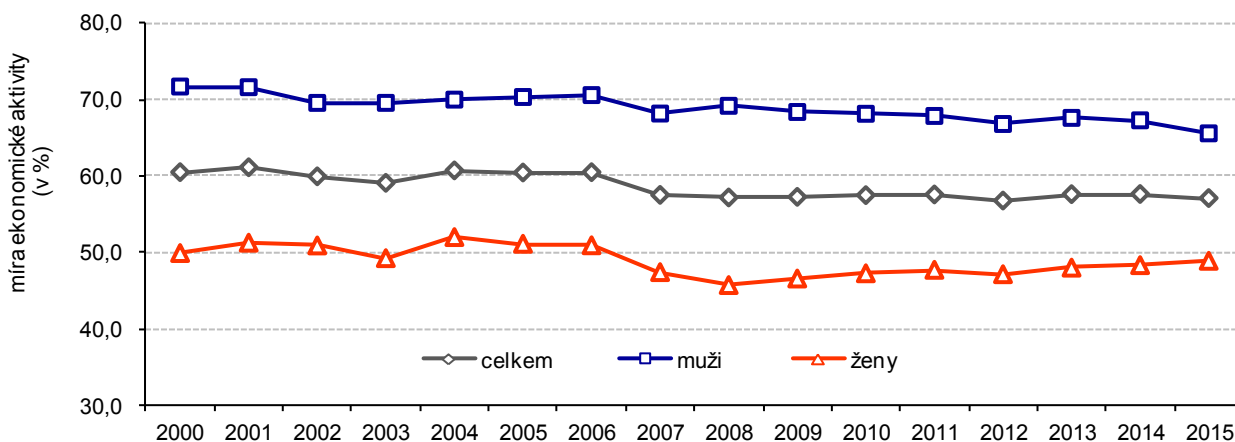
Míra ekonomické aktivity, vyjadřující podíl pracovní síly na počtu všech osob starších 15 let, během roku 2015 mírně poklesla z 57,6 % na 57,1 %. Republikový průměr v roce 2015 činil 59,4 %. Vývoj míry ekonomické aktivity

² Pracovní sílu tvoří osoby ekonomicky aktivní, a to jak zaměstnaní, tak nezaměstnaní. Zaměstnaní se dále člení podle postavení v zaměstnání na zaměstnance, zaměstnavatele a pracující na vlastní účet.

u žen; u mužů nejnižší od roku 2000.

podle pohlaví od roku 2000 přibližuje následující graf 2.3. Lze sledovat, že míra ekonomické aktivity u žen od roku 2009 převážně stoupala (výjimkou byl rok 2012), u mužů byla v roce 2015 zaznamenána nejnižší hodnota od roku 2000.

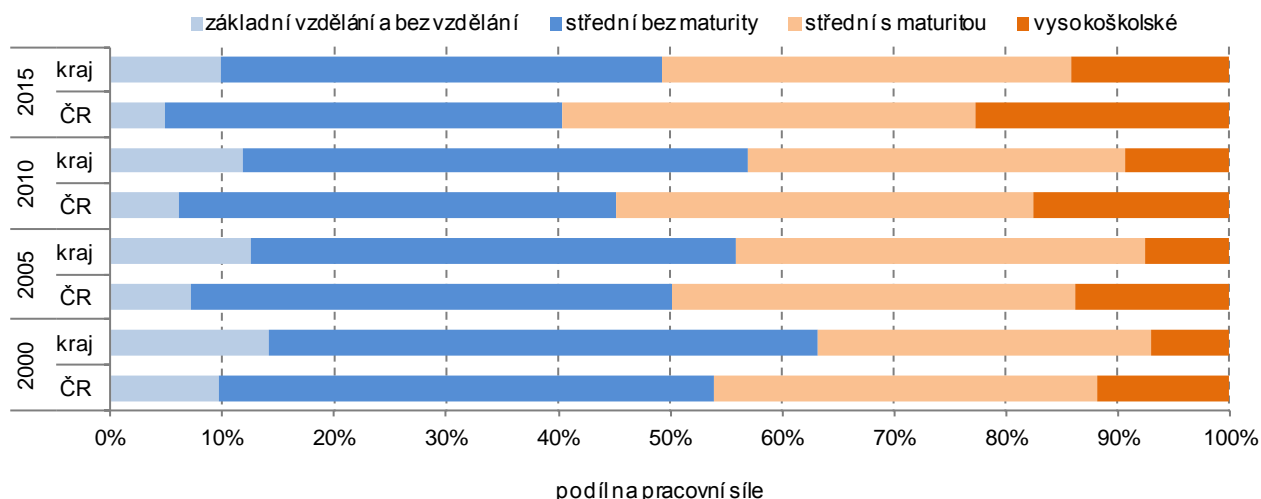
Graf 2.3 Míra ekonomické aktivity podle pohlaví v Ústeckém kraji (v %)



Úroveň vzdělanosti pracovní síly v kraji roste, stále však zaostává za průměrem ČR.

Podíl vysokoškoláků na pracovní síle vzrostl v kraji v roce 2015 na 14,2 %, přitom před pěti lety byl 9,4 % (za průměrem ČR přesto zaostává o 8,4 procentního bodu). Republikové hodnoty nedosahoval ani podíl středoškoláků s maturitou na pracovní síle v kraji. Naproti tomu vyšší než průměr ČR byl podíl středoškoláků bez maturity vč. vyučených, který v roce 2015 dosáhl 39,3 %, proti roku 2010 poklesl o 5,9 p.b. a průměrnou republikovou hodnotu kraj převyšoval o 3,8 p.b. Podíl zaměstnaných a nezaměstnaných se základním vzděláním v kraji byl v roce 2015 (9,9 %) o 5 p.b. vyšší než republikový průměr.

Graf 2.4 Pracovní síla (zaměstnaní a nezaměstnaní) podle vzdělání v Ústeckém kraji a ČR

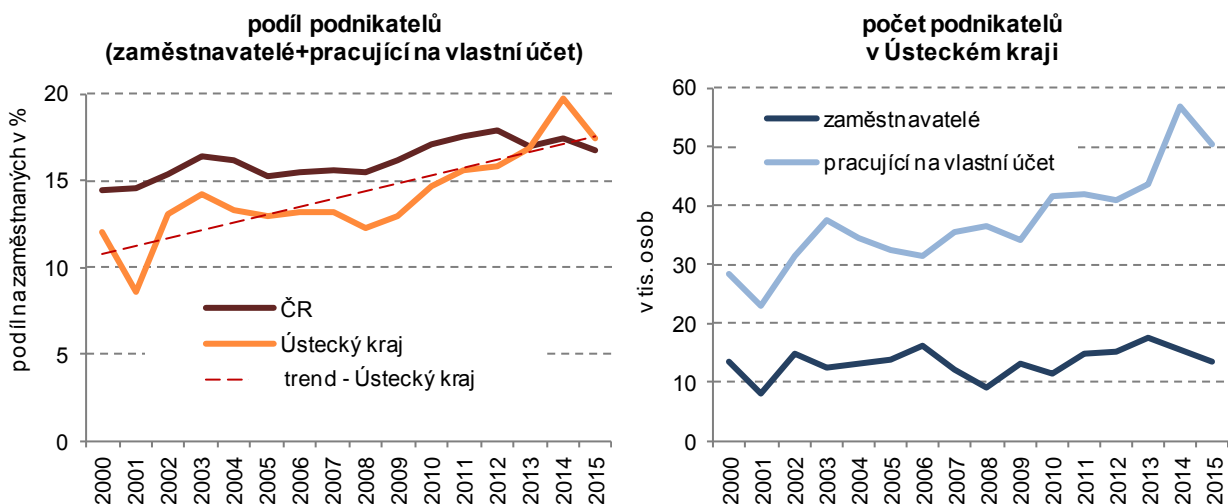


Intenzita podnikatelské aktivity roste.

Z hlediska postavení v zaměstnání tvoří největší podíl zaměstnaných osob zaměstnanci vč. členů produkčních družstev (81,7 % v kraji v roce 2015); v postavení podnikatelů (tj. zaměstnavatelů a pracujících na vlastní účet) působilo v roce 2015 v kraji 17,5 % zaměstnaných osob, republikový podíl přitom činil 16,7 %. Dlouhodobě se (i přes meziroční výkyvy patrné zejména na krajské úrovni) projevuje růst podílu podnikatelů. To je zřejmé i z následujícího grafu, ve kterém byly krajské výkyvy vyrovnány pomocí lineárního trendu. Zatímco počet zaměstnavatelů kolísá s tendencí k poklesu, počet pracujících na vlastní účet naopak dlouhodobě roste.



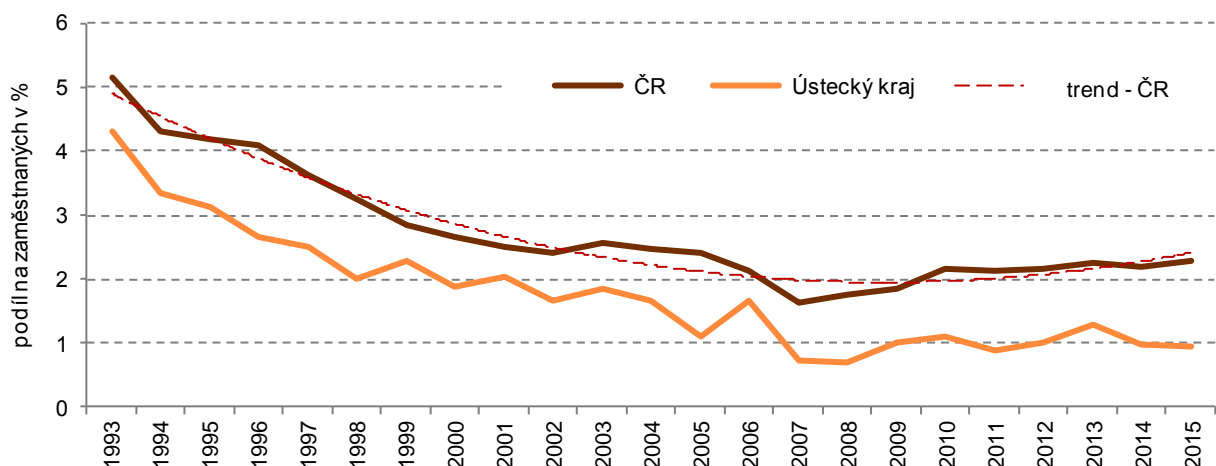
Graf 2.5 Zaměstnaní podle vybraných kategorií postavení v zaměstnání



Počet osob s více zaměstnáními v kraji se pohybuje okolo 1 %.

Počet osob s druhým (či dalším) zaměstnáním se v Ústeckém kraji v posledních deseti letech pohybuje okolo 1 %. V roce 2015 mělo v kraji více zaměstnání 3,5 tis. osob (zhruba stejný počet byl zaznamenán v roce 2012). Na celkovém počtu zaměstnaných se v roce 2015 tyto osoby podílely 1,0 % (při republikovém průměru 2,3 %). Před 20 lety byl tento podíl zhruba trojnásobný.

Graf 2.6 Osoby s druhým (dalším) zaměstnáním



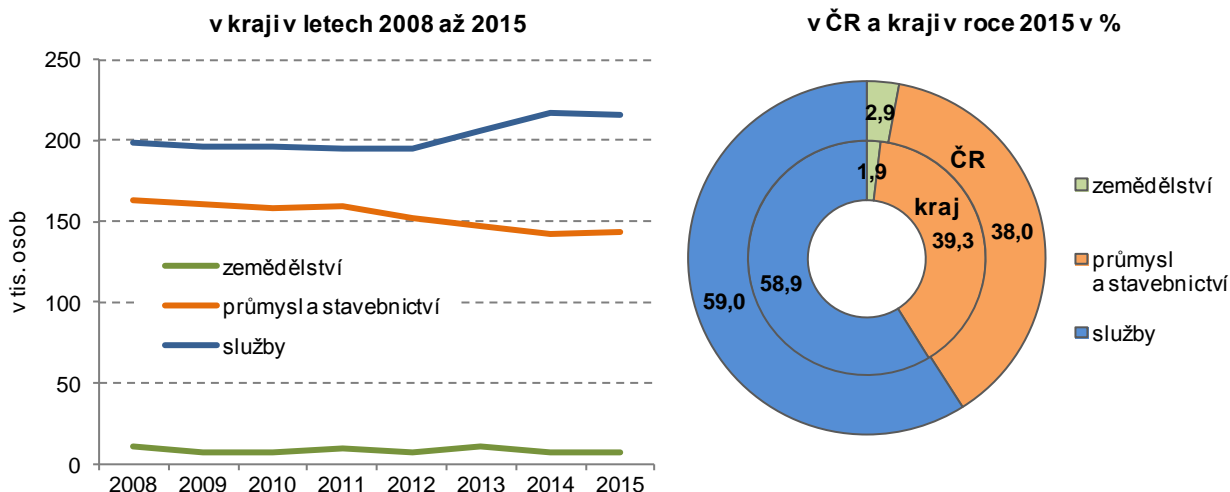
Oživení zaměstnanosti v průmyslu a stavebnictví.

Zaměstnanost podle základních sektorů v Ústeckém kraji zachycuje názorně následující graf. V roce 2015 se podíl zaměstnaných v zemědělství opět snížil (meziročně z 2,1 % na 1,9 %) a dostal se tak na nejnižší hodnotu od roku 1993. Naproti tomu mírný nárůst byl v loňském roce zaznamenán v odvětví průmysl a stavebnictví (meziročně o 0,5 p.b.). Mírný pokles podílu zaměstnaných osob v roce 2015 jsme zaznamenali v sektoru služeb (meziročně o 0,3 p.b.)

Přes mírný nárůst zaměstnanosti v kraji, byla nejnižší v republice.

Míra zaměstnanosti v Ústeckém kraji dlouhodobě výrazně zaostává za celorepublikovou úrovní a v rámci krajů zaujímá jednu z nejnižších hodnot. Pozitivním jevem je, že po meziročním snížení v letech 2010 a 2012, hodnota tohoto ukazatele v Ústeckém kraji v dalších letech meziročně rostla, i když v posledních dvou letech pouze mírně (v roce 2014 o 0,5 p.b. a v roce 2015 vzrostla meziročně o 0,1 p.b.). V roce 2015 dosáhl podíl zaměstnaných ve skupině 15–64letých 52,8 % a byl nejnižší v mezikrajovém srovnání.

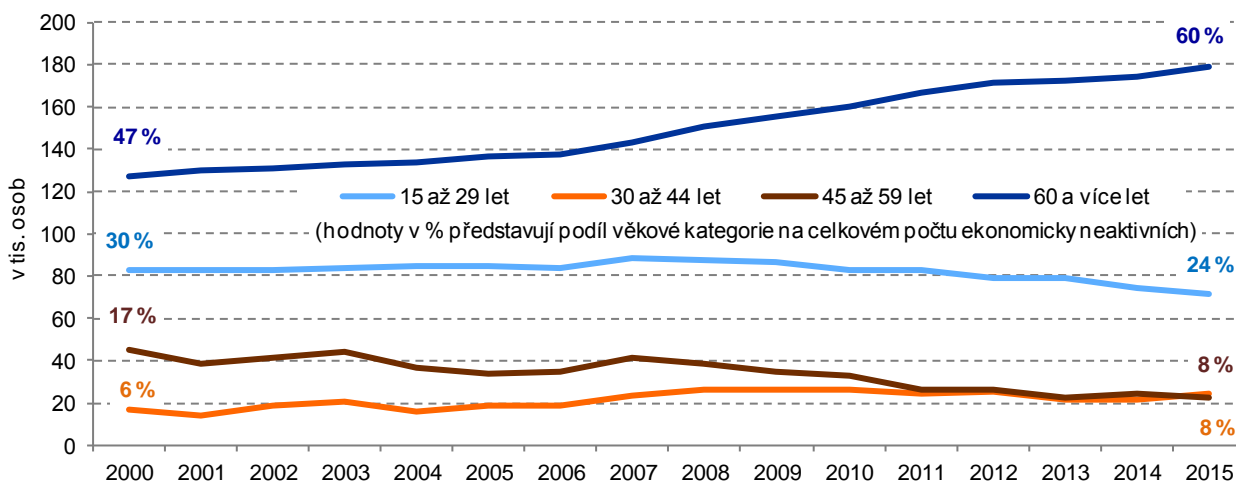
Graf 2.7 Zaměstnané osoby podle odvětvových sektorů v Ústeckém kraji a ČR



Příznivá situace na trhu práce. Podle výsledků Výběrového šetření pracovních sil (VŠPS) se v Ústeckém kraji v posledních třech letech vyvíjela příznivým směrem situace na trhu práce. Vlivem zlepšující se ekonomické situace klesaly počty nezaměstnaných. Mezi roky 2014 a 2015 se jednalo o 3,7 tis. osob (tj. téměř o 10 %) na 34,1 tis. osob. Obecná míra nezaměstnanosti v roce 2015 klesla na průměrnou roční hodnotu 7,6 % a převýšila republikový průměr o 2,5 p.b. V mezikrajském srovnání byla druhá nejvyšší.

Počet ekonomicky neaktivních klesl. Počet ekonomicky neaktivních dosáhl v kraji maxima v roce 2009 (303,6 tis.), následoval pozvolný pokles a v roce 2015 dosáhl 297,5 tis. osob. Z celkového počtu tvořily ženy 60,5 % ekonomicky neaktivních. Osoby šedesátileté a starší se na celkovém počtu ekonomicky neaktivních v kraji v roce 2015 podílely 60 % a necelou čtvrtinu tvořily osoby ve věku 15–29 let. Podíl 60letých a starších mezi ekonomicky neaktivními dlouhodobě narůstá (v roce 2000 byl v kraji 47 %), zastoupení osob ve věku 15–29 let klesá.

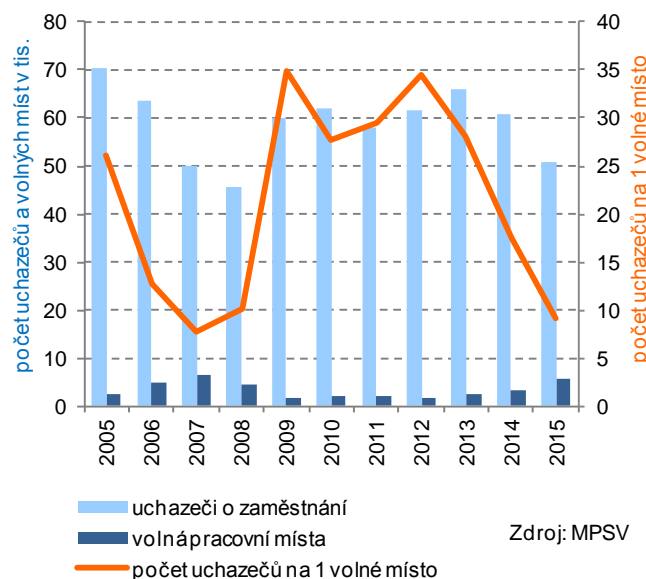
Graf 2.8 Ekonomicky neaktivní v populaci patnáctiletých a starších podle věku v Ústeckém kraji



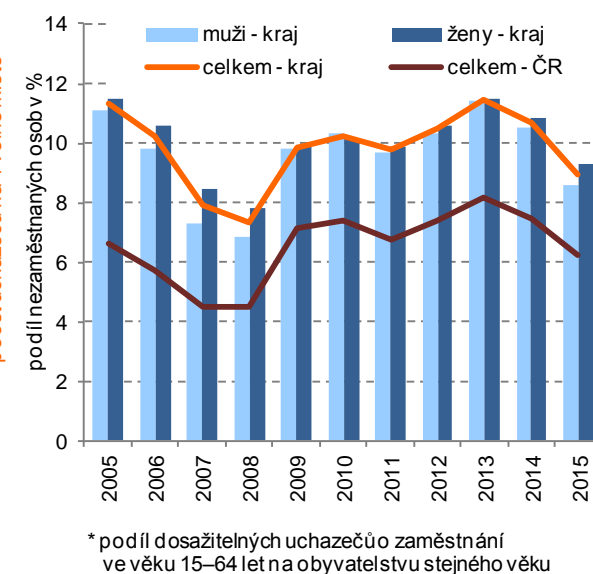
Nezaměstnanost (dle údajů MPSV) Situace na trhu práce (podle údajů MPSV) se v Ústeckém kraji již druhým rokem zlepšuje. Klesá počet uchazečů o zaměstnání, roste počet pracovních příležitostí a již třetím rokem klesá počet uchazečů o práci na 1 volné pracovní místo.



Graf 2.9 Uchazeči o zaměstnání a volná pracovní místa v Ústeckém kraji (stav ke konci roku)



Graf 2.10 Podíl nezaměstnaných osob v Ústeckém kraji a ČR (stav ke konci roku)*

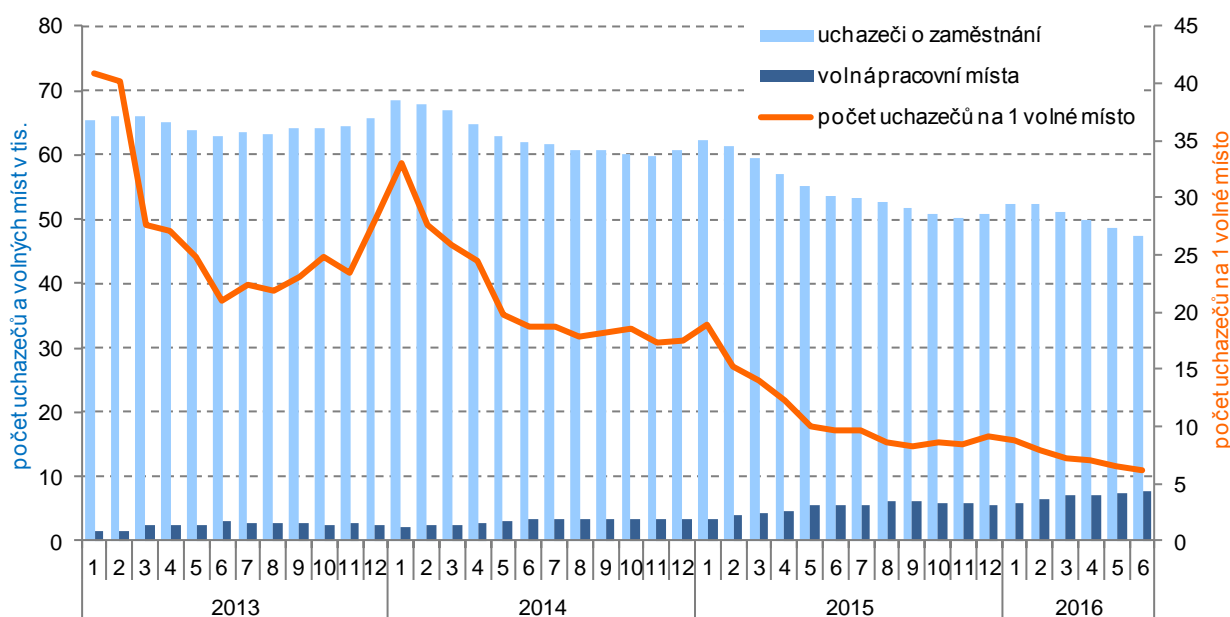


Počet evidovaných uchazečů o práci již druhým rokem klesal.

Ke konci roku 2015 bylo na úřadech práce v kraji registrováno celkem 50 778 uchazečů o zaměstnání, tj. o 16,5 % méně než v předchozím roce. Ke snížení došlo ve všech okresech kraje. Nejvyšší pokles zaznamenaly úřady práce v okrese Litoměřice (o 20,5 %), naproti tomu nejmenší pokles byl v okrese Most (o 13,9 %). Počet uchazečů o zaměstnání k 31. 12. byl v Ústeckém kraji v roce 2015 třetí nejnižší za posledních deset let, po letech 2008 a 2007. Meziroční procentní pokles počtu nezaměstnaných v kraji byl šestý nejnižší mezi kraji.

Z celkového počtu uchazečů o zaměstnání ke konci roku 2015 bylo v Ústeckém kraji celkem 48 900 dosažitelných uchazečů ve věku 15–64 let (96,3 % z počtu nezaměstnaných), tj. o 17,3 % méně než v roce 2014. Meziročně se o 443 osob (o 17,2 %) snížil i počet uchazečů z řad absolventů a mladistvých, o 5,2 % poklesl počet uchazečů se zdravotním postižením a dosáhl 6,7 tis. osob, o 9,1 % nižší byl počet uchazečů s nárokem na podporu.

Graf 2.11 Uchazeči o zaměstnání a volná pracovní místa v Ústeckém kraji (stav ke konci měsíce)



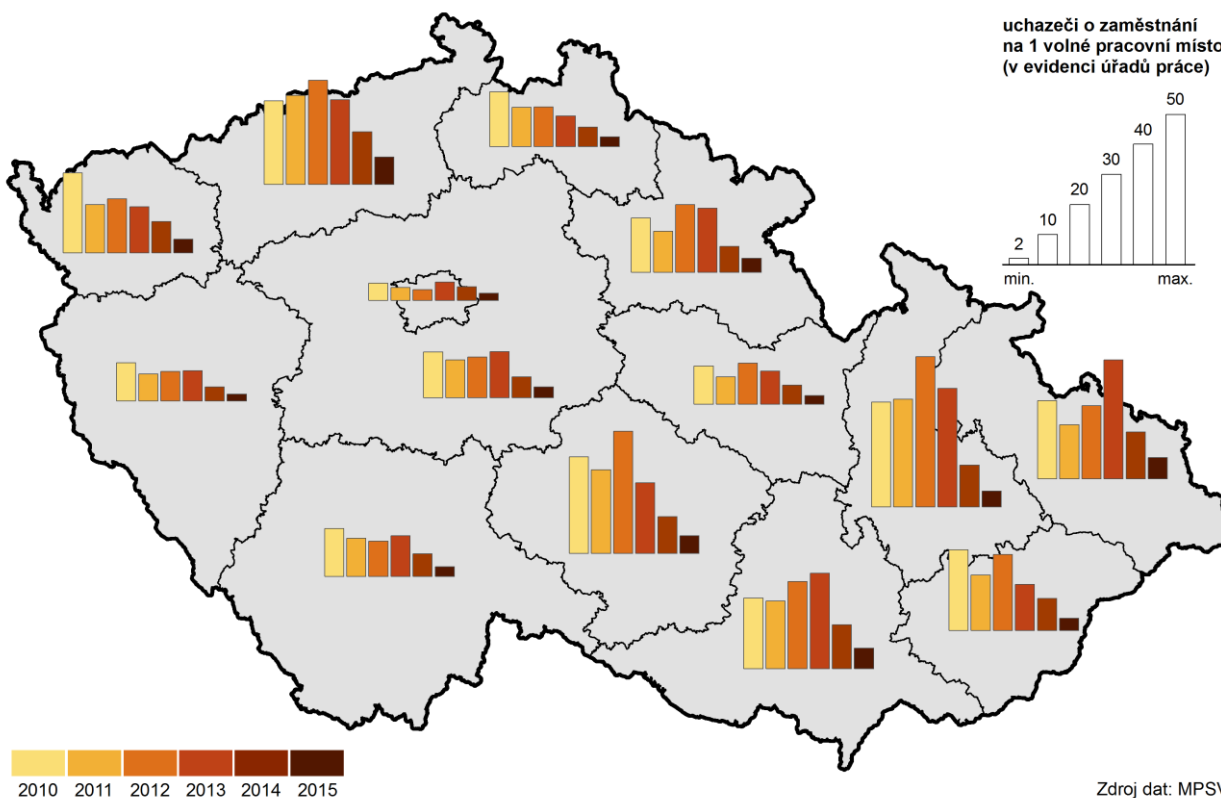
Z grafu č. 2.11, který znázorňuje měsíční počet nezaměstnaných osob a volných pracovních míst, jsou patrné sezónní výkyvy nezaměstnanosti. Počet neumístěných uchazečů o zaměstnání, evidovaných u úřadů práce v Ústeckém kraji, se v jednotlivých měsících roku 2015 pohyboval v rozpětí od 50,2 tisíc osob (listopad) do 62,1 tisíce osob (leden).

Meziroční nárůst volných pracovních míst o více než 60 %.

Spolu s klesajícím počtem uchazečů o zaměstnání se zároveň zvyšovala nabídka volných pracovních míst hlášených úřadům práce. V Ústeckém kraji nabízely úřady práce k 31. 12. 2015 celkem 5 598 volných pracovních míst. Absolventům a mladistvým bylo určeno 1 652 pozic (29,5 %) z celkového počtu volných míst, osobám se zdravotním postižením bylo k dispozici 863 míst (15,4 %).

Meziročně se počet volných pracovních míst v Ústeckém kraji zvýšil o 60,5 %. Navýšení vykázaly úřady práce ve všech okresech kraje. K nejvyššímu nárůstu volných míst došlo v okrese Děčín (o 148,3 %) a v okrese Louny (o 117,7 %), nejméně se nabídka volných pracovních míst meziročně zvýšila v okresech Litoměřice (o 0,5 %) a Most (o 15,4 %).

Uchazeči o zaměstnání na 1 volné pracovní místo v krajích v letech 2010 až 2015 (stav k 31. 12.)



Zdroj dat: MPSV

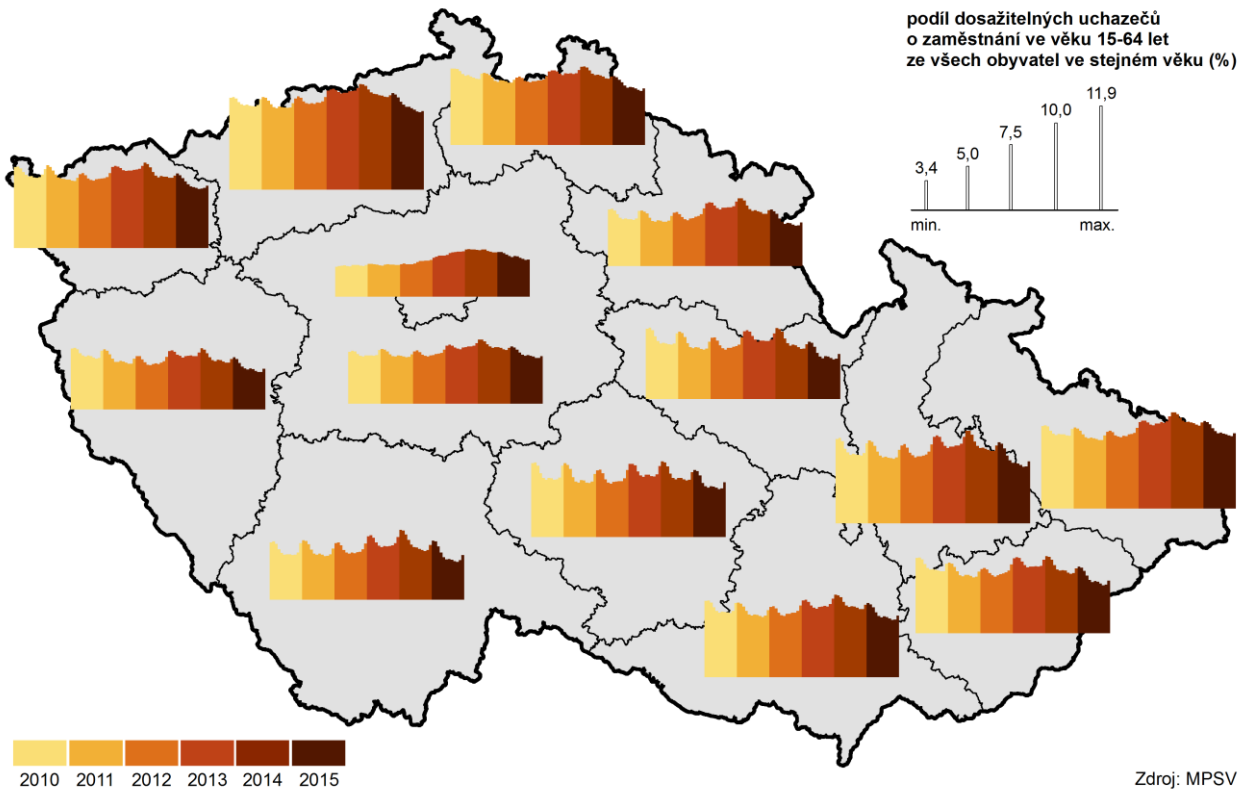
Počet volných pracovních míst roste.

Ke konci prosince 2015 připadlo v Ústeckém kraji na 1 volné pracovní místo celkem 9,07 uchazečů. Meziroční snížení dosáhlo 8,37 osob, když ke konci roku 2014 připadlo na 1 volné pracovní místo 17,44 uchazeče. K poklesu došlo ve všech okresech kraje, nejvyšší snížení zaznamenaly úřady práce v okrese Děčín (o 18,58 osob), nejmenší bylo v okrese Litoměřice (o 2,78 osob).

K poklesu počtu uchazečů na 1 volné místo došlo jak za republiku, tak ve všech krajích. Nejvíce se počet uchazečů snížil v Olomouckém kraji (o 8,60 osob) a v Moravskoslezském kraji (o 8,51 osob), pokles v Ústeckém kraji byl třetí nejvyšší. Nejnižší pokles zaznamenali v Hlavním městě Praze (o 2,14 osob).



Nezaměstnanost v krajích v letech 2010 až 2015 (stav ke konci jednotlivých měsíců)

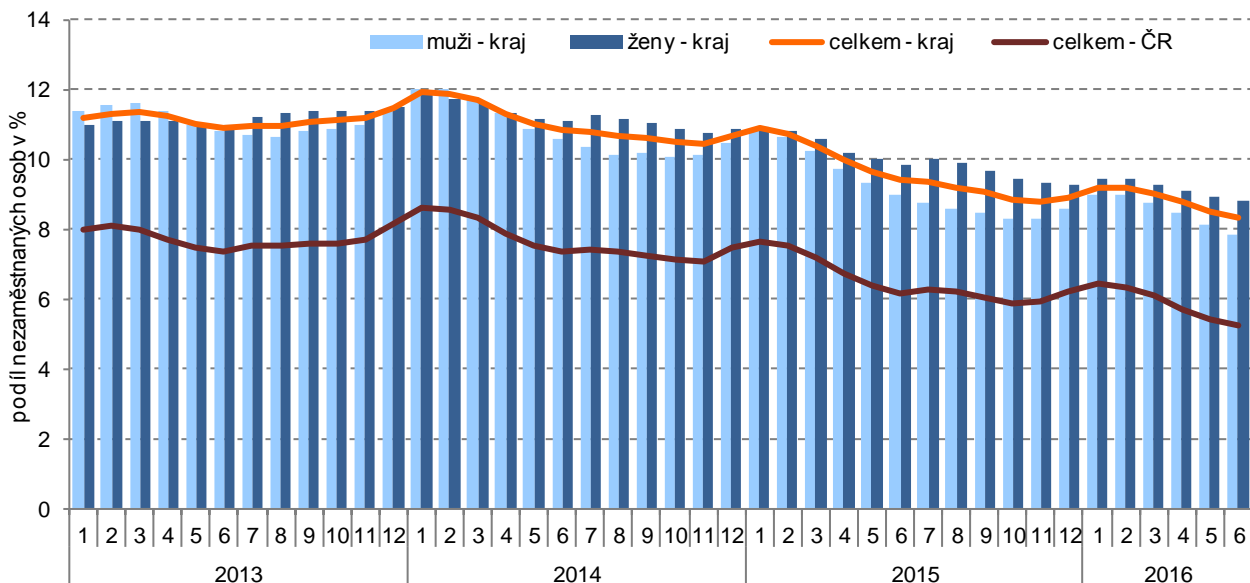


Zdroj: MPSV

Podíl nezaměstnaných klesl.

Podíl nezaměstnaných na obyvatelstvu Ústeckého kraje dosáhl ke konci loňského roku 8,91 % a v porovnání s koncem roku 2014 se tento ukazatel snížil o 1,75 p.b. Podíl nezaměstnaných žen meziročně poklesl o 1,57 p.b. na 9,28 %, mužů o 1,93 p.b. na 8,57 %. Z pohledu mezikrajového srovnání je podíl nezaměstnaných v Ústeckém kraji trvale nejvyšší. Proti republikovému průměru byl podíl nezaměstnaných ke konci prosince 2015 vyšší o 2,68 p.b., z toho u žen o 2,92 p.b. a u mužů o 2,45 p.b. Pokles nezaměstnanosti souvisel jednak s celkovým oživením na trhu práce a zároveň byl podpořen i mírnou zimou a tedy příznivějšími podmínkami pro sezónní práce.

Graf 2.12 Podíl nezaměstnaných osob v Ústeckém kraji a ČR (stav ke konci měsíce)*



* podíl dosažitelných uchazečů o zaměstnání ve věku 15 – 64 let na obyvatelstvu stejné věku

Zdroj: MPSV

Příznivý vývoj pokračoval i v 1. pololetí 2016.

Příznivý vývoj na trhu práce pokračoval i v 1. pololetí roku 2016. Z grafu znázorňujícího měsíční hodnoty podílu nezaměstnaných osob jsou patrné sezónní výkyvy nezaměstnanosti, a to především u mužů, kteří jsou častěji zaměstnáváni v odvětvích vázaných na roční období (např. v zemědělství či stavebnictví). K 30. červnu 2016 podíl nezaměstnaných osob v kraji dosáhl 8,32 %, z toho u mužů 7,86 % a u žen 8,81 %.

Nejnižší průměrný věk evidovaných uchazečů o práci...

Průměrný věk uchazečů o zaměstnání v Ústeckém kraji dosáhl k 31. 12. 2015 hodnoty 40,7 roku a přesto, že se meziročně zvýšil o 0,7 roku byl nejnižší mezi kraji, proti průměru ČR byl nižší o 0,7 p.b.

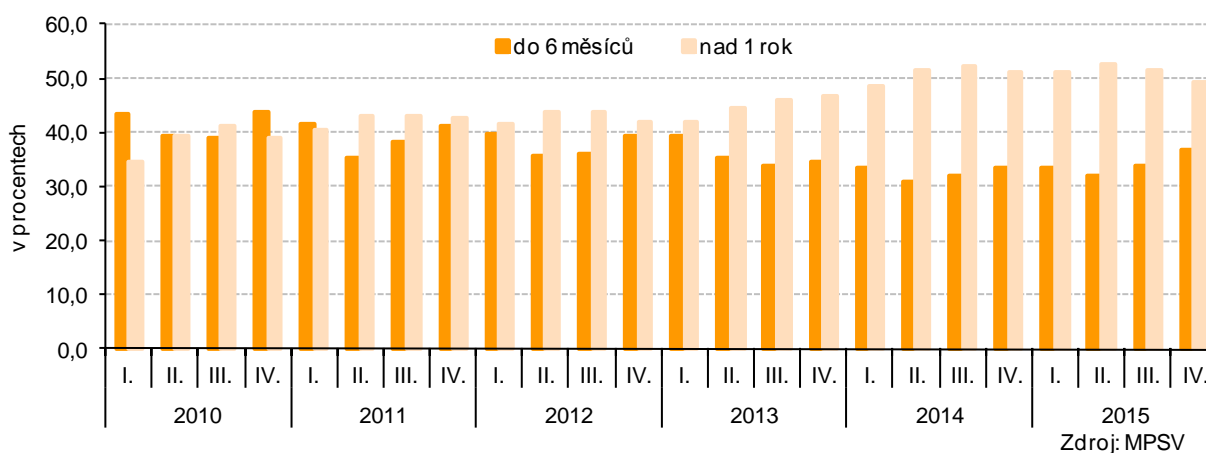
...jedna z nejdelších průměrných dob evidence.

Ve všech krajích bylo i v roce 2015 meziročně zaznamenáno prodloužení průměrné doby evidence uchazečů o práci. Dlouhodobě je v Ústeckém kraji vykazována druhá nejdelší průměrná doba evidence u úřadu práce v České republice po kraji Moravskoslezském (885 dní). V loňském roce byl v kraji uchazeč průměrně evidován 846 dní (o 61 dní více než v roce 2014). Celorepublikový průměr překročil Ústecký kraj o 164 dní.

Počet uchazečů v evidenci déle než 1 rok klesal rychleji než celkový počet uchazečů.

Ke konci roku 2015 bylo v kraji evidováno 25 089 uchazečů o zaměstnání po dobu delší než 1 rok (tj. o 19,6 % méně než v roce předchozím). Jejich podíl na všech uchazečích dosáhl 49,4 %. Podíl dlouhodobě nezaměstnaných na osobách v produktivním věku (15–64 let) činil na konci roku 2015 v kraji 4,6 % a byl o 1 p.b. nižší než v roce předchozím. Nezaměstnanost delší než 1 rok je v kraji dlouhodobě nejvyšší v mezikrajovém srovnání. Republikový průměr činil 2,7 %.

Graf 2.13 Vývoj podílu krátkodobě a dlouhodobě nezaměstnaných v Ústeckém kraji dle čtvrtletí (v %)

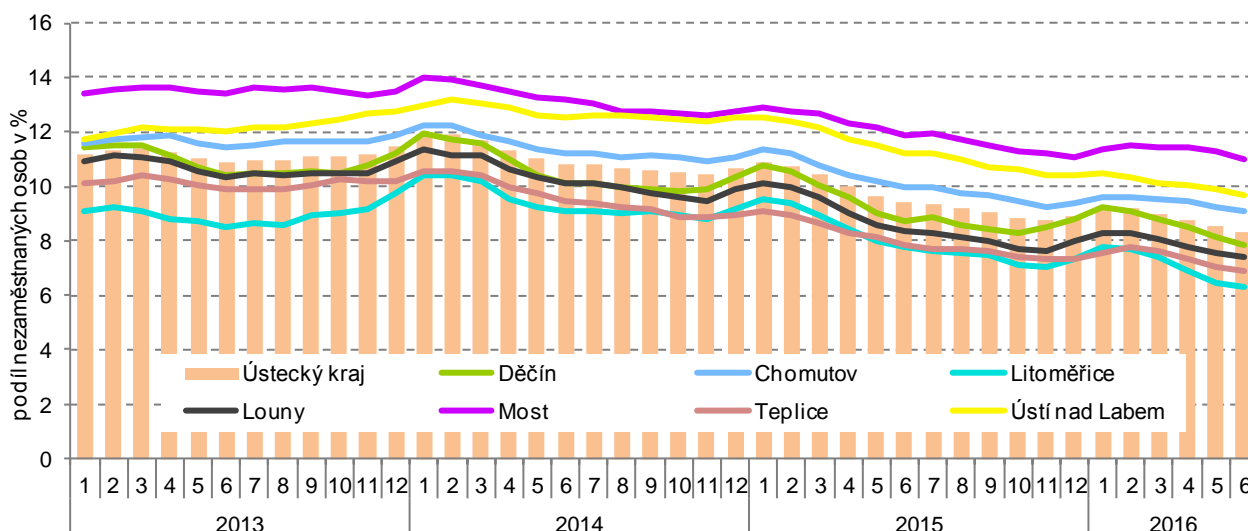


Okresy kraje nadále mezi nejhůře postiženými nezaměstnaností.

V rámci celé České republiky se okresy Ústeckého kraje svým umístěním pohybují ve čtvrtině okresů s nejhůřším umístěním (z celkového počtu 77 okresů ČR). Dlouhodobě nejhůřší umístění vykazují okresy Most a Ústí nad Labem. V závěru roku si postavení mezi okresy vylepšily všechny okresy kraje. Pro okresy Děčín, Litoměřice a Louny bylo toto umístění jejich nejlepší za celý uplynulý rok. K největšímu zlepšení došlo během roku 2015 v okrese Litoměřice, který se z 63. příčky ke konci měsíce ledna dostal na 59. příčku ke konci měsíce prosince. Jediné zhoršení postavení jsme zaznamenali u okresu Teplice, které během roku 2015 pokleslo z 59. na 60. příčku.



Graf 2.14 Podíl nezaměstnaných osob v Ústeckém kraji a jeho okresech (stav ke konci měsíce)*

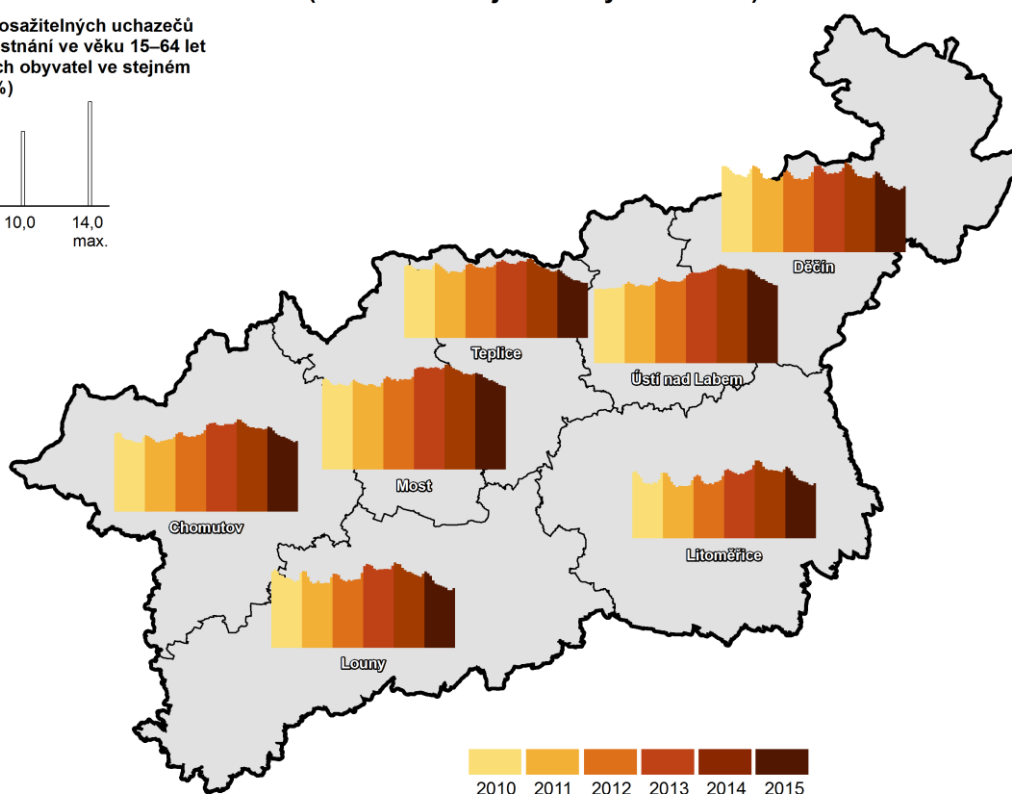
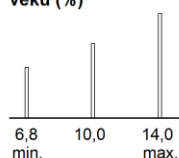


* podíl dosažitelných uchazečů o zaměstnání ve věku 15–64 let na obyvatelstvu stejného věku

Zdroj: MPSV

Nezaměstnanost v okresech Ústeckého kraje v letech 2010 až 2015 (stav ke konci jednotlivých měsíců)

podíl dosažitelných uchazečů o zaměstnání ve věku 15–64 let ze všech obyvatel ve stejném věku (%)

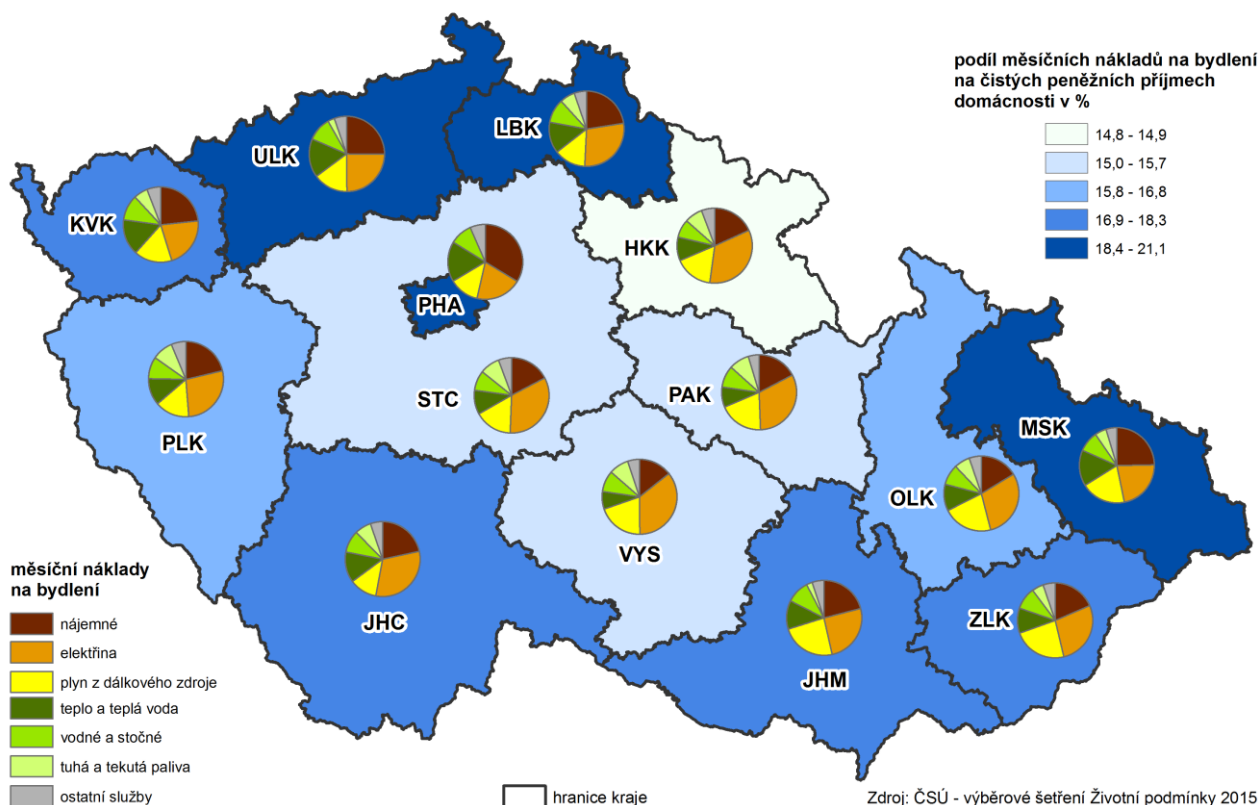


Zdroj: MPSV

SILC
Příjmy domácností rostly.

Z výsledků výběrového šetření o sociální a ekonomické situaci domácností Životní podmínky 2015 (ŽP 2015) je patrné, že průměrné čisté příjmy v Ústeckém kraji vzrostly z 140,5 tis. Kč v roce 2013 na 141,2 tis. Kč v roce 2014, což představuje nárůst 691 Kč. Téměř polovinu (49,3 %) tvořily v roce 2014 příjmy z hlavního zaměstnání, proti předchozímu roku vzrostl jejich podíl o 4,3 p.b. Z pohledu čistého měsíčního příjmu na osobu se zvýšil podíl domácností s 10 001–20 000 Kč (o 1,6 p.b.) a mírně i ve skupině 30 001 Kč a více na osobu (o 0,3 p.b.).

Náklady domácností na bydlení v krajích ČR v roce 2014

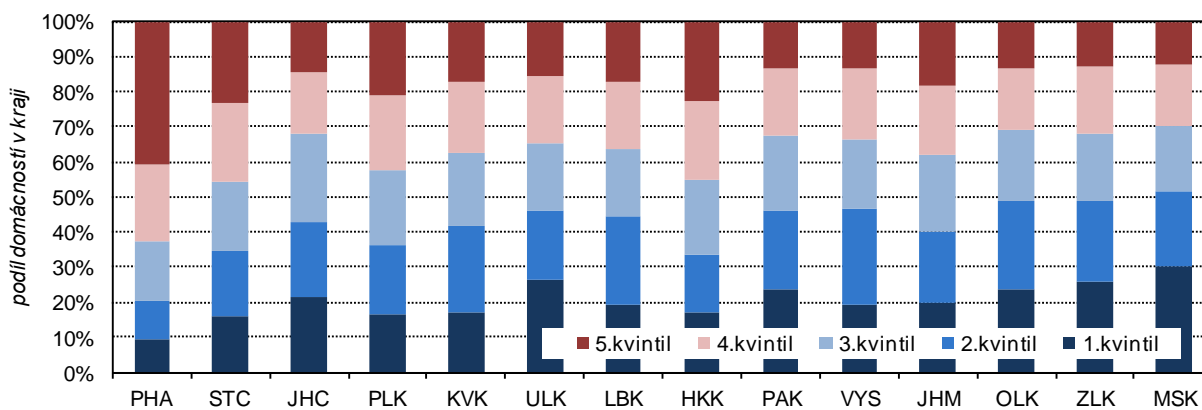


V Ústeckém kraji je druhý nejvyšší podíl domácností s nejnižšími příjmy.

V následujícím zobrazení je znázorněno rozdělení domácností podle čistého peněžního příjmu na osobu, které se provádí tak, že se domácnosti setřídí podle výše čistého peněžního příjmu na osobu do 5 stejně velkých skupin, jedná se o tzv. kvintilové rozdělení. Z tohoto rozdělení je patrné, že nejvyšší podíl domácností v prvním kvintilu s nejnižšími příjmy se nachází v Moravskoslezském (30 %) a Ústeckém kraji (26,4 %), tj. v krajích s nejvyšším podílem nezaměstnaných. Nejnižší procento domácností v prvních třech kvintilech vidíme v Hl. m. Praze, kde se naproti tomu nachází nejvyšší podíl domácností s nejvyššími příjmy – 40,6 % z celkového počtu domácností v kraji.

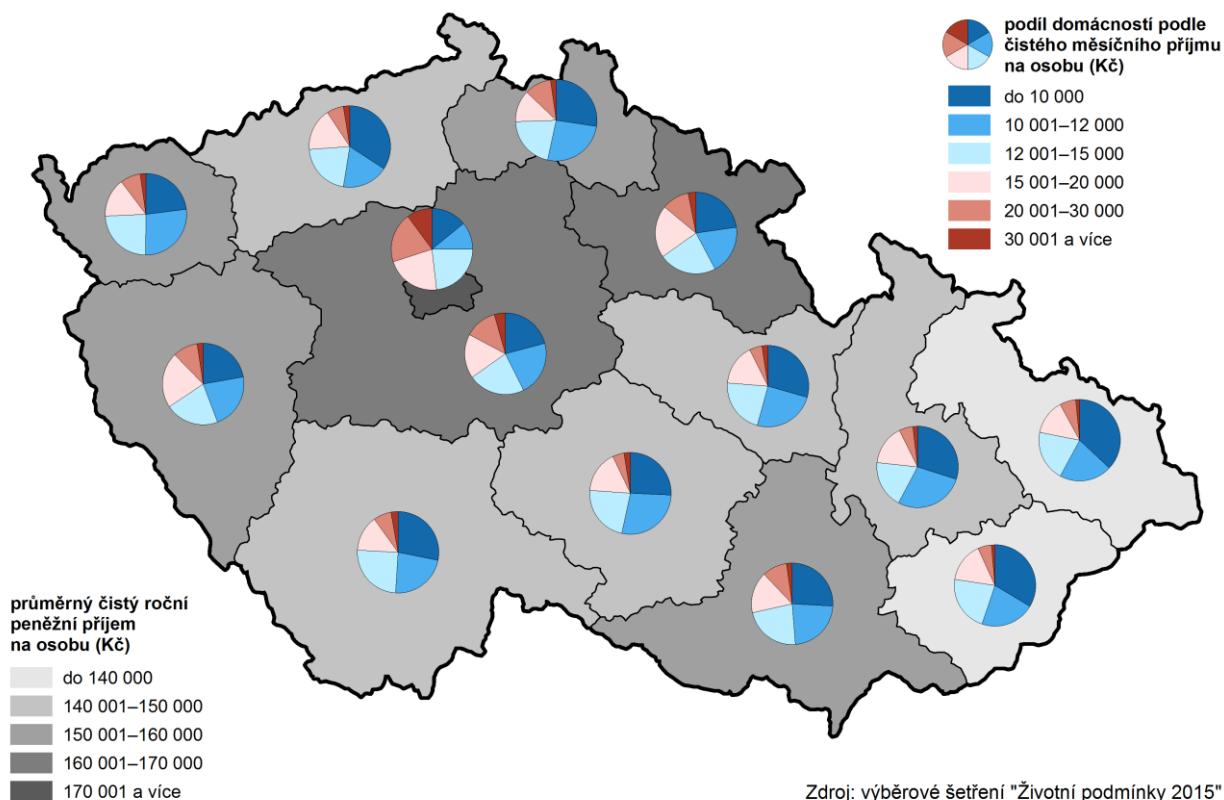
Podíl domácností jednotlivých krajů podle kvintilového rozdělení domácností ČR na základě čistého peněžního příjmu v roce 2014

Rozdělení domácností v celé ČR	1.kvintil: 20 % dom.s nejnižšími příjmy	2.kvintil: druhých 20 % domácností	3.kvintil: třetích 20 % domácností	4.kvintil: čtvrtých 20 % domácností	5.kvintil: 20 % dom. s nejvyššími příjmy
Počet domácností v ČR	865 080	865 026	865 027	865 212	864 304
Horní hranice čistého peněžního příjmu na osobu v ČR (Kč)	111 712	135 169	160 812	209 918	x



Zdroj: výběrové šetření "Životní podmínky 2015"

Příjmy domácností podle krajů v roce 2014



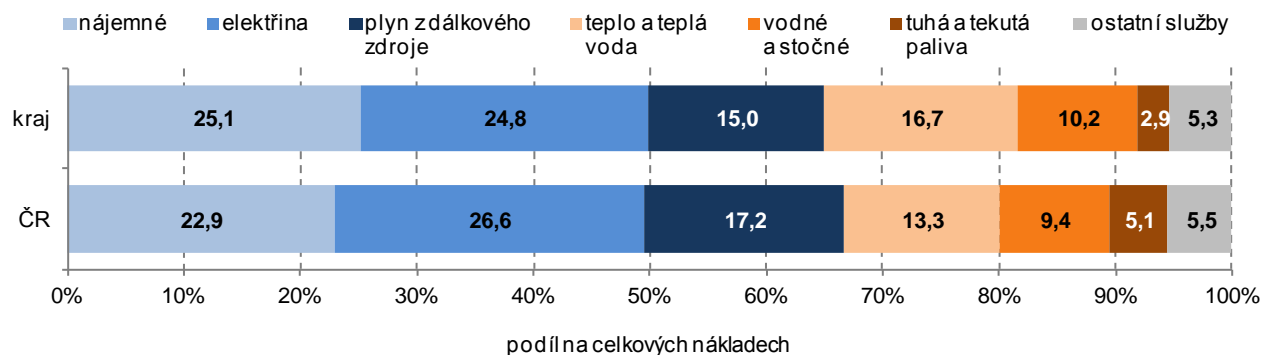
Zdroj: výběrové šetření "Životní podmínky 2015"

Snížení podílu domácností, pro které byly náklady na bydlení velkou zátěží.

Zlepšení finanční situace domácností se odrazilo i v tom, jak domácnosti vycházely se svými příjmy. Více než pětinu čistých příjmů zaujímalý náklady na bydlení, podle šetření ŽP 2015 představovaly v roce 2014 v Ústeckém kraji 21,1 % (nárůst proti roku 2013 o 0,8 p.b.). Podle výsledků šetření poklesl v kraji podíl domácností, pro které byly náklady na bydlení velkou zátěží, zatímco v roce 2013 se jednalo o 26,3 % domácností, v roce 2014 tento podíl tvořil

23,7 %. Nejvyšší podíl těchto domácností byl v Moravskoslezském kraji (31,9 %), nejnižší pak v Jihočeském kraji (18,8 %). Nejširší skupinu v kraji představují domácnosti, pro které jsou náklady na bydlení určitou zátěží, v roce 2015 jich bylo 67 %, jejich podíl se meziročně zvýšil o 4,1 p.b. Žádnou zátěží nebyly náklady pro 9,3 % domácností v Ústeckém kraji, jejich podíl meziročně poklesl o 1,5 p.b. Nejvyšší podíl těchto domácností nacházíme v Hl. m. Praze (16,4 %) a nejnižší podíl domácností, které náklady na bydlení vůbec nezatěžují, byl ve Středočeském, Plzeňském a Zlínském kraji (všechny více než 6 %).

Graf 2.15 Struktura nákladů domácností na bydlení v Ústeckém kraji a ČR podle šetření ŽP 2015



Podíl nákladů na nájemné a elektřinu v kraji je vyšší než v ČR a pátý nejvyšší mezi kraji.

Polovinu nákladů na bydlení představovalo v Ústeckém kraji nájemné a elektřina. Podíl nákladů na nájemné v roce 2014 meziročně vzrostl o 0,4 p.b., u elektřiny o 1 p.b. Nárůst jsme zaznamenali rovněž u vodného a stočného (o 0,3 p.b.). Největší pokles byl u plynu (o 1,6 p.b.), u tepla a teplé vody představovalo meziroční snížení 0,7 p.b. a u tuhých a tekutých paliv 0,4 p.b. Při porovnání nákladů kraje s republikovým průměrem u jednotlivých položek vyznívá pro kraj příznivěji podíl nákladů na elektřinu, plyn z dálkového zdroje, tuhá a tekutá paliva a ostatní služby.

V mezikrajovém srovnání je podíl nájemného na celkových nákladech na bydlení v Ústeckém kraji čtvrtý nejvyšší mezi kraji; nejvyšší, zhruba třetinu nákladů zaujímá v Hl. m. Praze, nejnižší pak v Kraji Vysočina. Podíl nákladů na elektřinu, plyn z dálkového zdroje a na tuhá a tekutá paliva je v kraji na třetí a čtvrté nejnižší pozici mezi kraji. Naproti tomu nejvyšší podíl nákladů na domácnost pro obyvatele Ústeckého kraje představují náklady na vodné a stočné a druhé nejvyšší na teplo a teplou vodu.

Průměrné mzdy
Meziroční nárůst průměrné mzdy.

Nejen vývoj nezaměstnanosti, ale i průměrných mezd byl v roce 2015 příznivější než v předchozím období. Podle údajů³ přebíraných z MPSV (šetření o průměrném výdělku) a MF (šetření o platu) dosáhla v roce 2015 průměrná hrubá měsíční mzda⁴ v Ústeckém kraji 25 301 Kč. Jednalo se o sedmou nejvyšší mzdu mezi kraji v ČR, přičemž za republikovým průměrem zaostávala o 2,9 tis. Kč, proti nejvyšší vyplácené mzdě v Hl. m. Praze byla mzda v kraji nižší o více než 11 tis. Kč. Ve srovnání s předchozím rokem došlo k jejímu nominálnímu zvýšení o 4,0 %; vlivem relativně nízkého meziročního nárůstu spotřebitelských cen (míra inflace v roce 2015 v ČR⁵ činila 0,3 %) vzrostla reálně průměrná mzda v kraji o 3,7 %. Průměrný reálný růst mezd v ČR přitom činil 2,0 %.

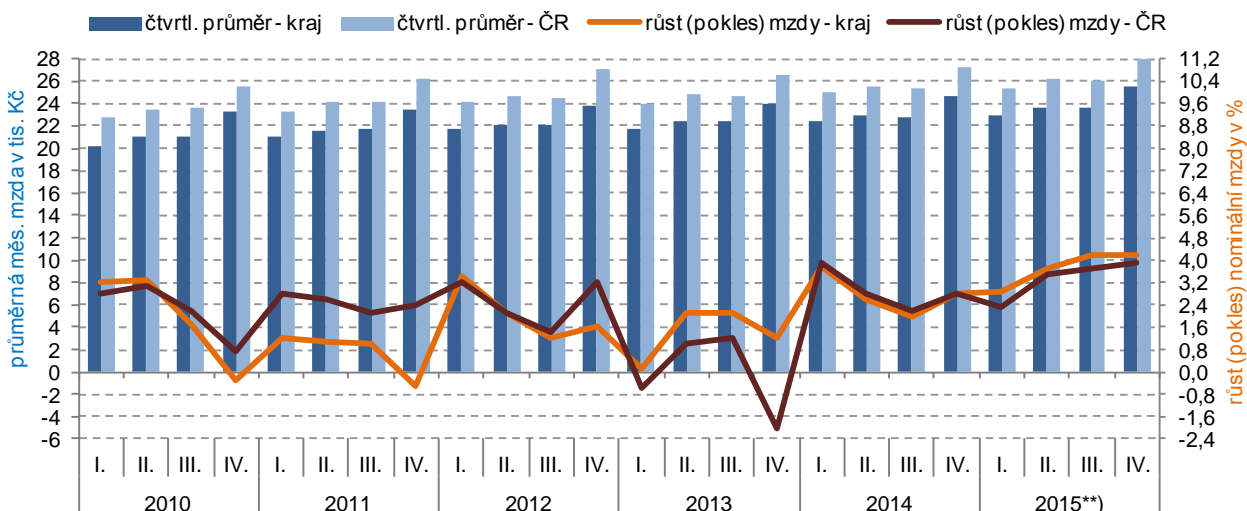
³ Údaje o průměrných mzdách jsou výsledkem strukturálního šetření mezd Ministerstva práce a sociálních věcí (šetření o průměrném výdělku) a Ministerstva financí ČR (šetření o platu). Toto výběrové šetření se odlišuje od ostatních mzdových zjišťování, neboť jsou přímo sledovány mzdy jednotlivých zaměstnanců a nikoli celkové objemy mzdových prostředků na úrovni podniků či organizací.

⁴ Průměrná hrubá měsíční mzda počítaná podle skutečného místa pracoviště zaměstnanců – tzv. pracovištní metodou (nikoli podle sídla podniku); za osoby přepočtené na plně zaměstnané.

⁵ Souhrnný index nárůstu spotřebitelských cen za jednotlivé kraje není k dispozici.



Graf 2.16 Průměrná hrubá měsíční mzda¹⁾ a její meziroční změny



*) podle místa pracoviště; za osoby přepočtené na plně zaměstnané

***) předběžné údaje

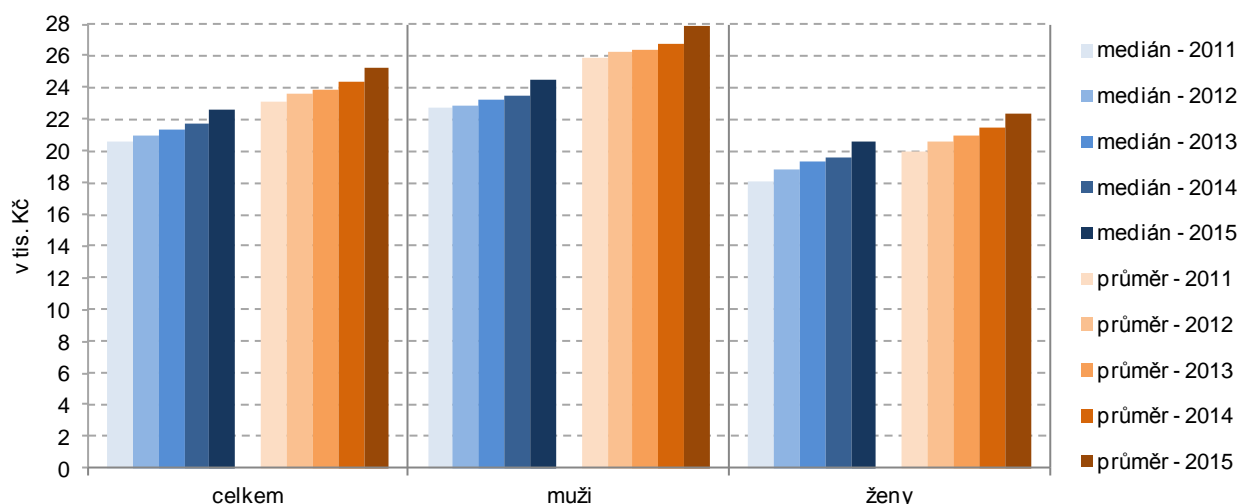
...rozdíl mezi průměrným výdělkem mužů a žen.

Toto šetření opět potvrdilo vyšší hladinu mezd u mužů, v roce 2015 dosáhl rozdíl mezi průměrným výdělkem mužů a žen v Ústeckém kraji 5,4 tis. Kč a pomalu se přibližuje rozdílu na celorepublikové úrovni, kdy tento rozdíl činil 6,7 tis. Kč. Je třeba uvést, že v roce 2011 došlo při šetření mezd k metodické změně. Na rozdíl od předchozích let šetření zahrnuje i data za podniky s 1 až 9 zaměstnanci, fyzické osoby a neziskové instituce a výsledky let od roku 2011 tak nejsou s předchozími roky srovnatelné.

Medián mezd nadále pod úrovní průměrného výdělku.

Ve výběrovém šetření mezd není používána pouze průměrná mzda (aritmetický průměr), ale rovněž medián mezd⁶⁾. V Ústeckém kraji dosáhl v roce 2015 medián mezd 22 664 Kč, rozdíl proti průměrnému výdělku na konci roku 2015 činil 2 657 Kč. Při porovnání s ostatními kraji se Ústecký kraj nachází výš mediánu mezd ve spodní polovině krajů a obsadil osmé místo. Za nejvyšší hodnotou mediánu mezd v Hl. m. Praze zaostává krajská hodnota již o více než 6 tisíc korun, proti nejnižšímu Karlovarskému kraji je naopak o 897 Kč vyšší.

Graf 2.17 Medián mezd a průměrná hrubá měsíční mzda podle pohlaví v Ústeckém kraji



⁶⁾ Medián mezd představuje hodnotu mzdy zaměstnance uprostřed mzdového rozdělení. To znamená, že polovina hodnot mezd je nižší a druhá polovina je vyšší než medián.

Školství

Vzdělání je považováno za významný zdroj ekonomické prosperity a udržitelného rozvoje společnosti. Obsazenost jednotlivých stupňů školských zařízení v kraji je dána demografickým vývojem obyvatelstva, týká se to především nižších stupňů (mateřské školy, základní školy i většina typů středních škol), neboť ty se nacházejí v blízkém okolí bydliště a jsou většinou snadno dostupné. Tak, jak se mění věková struktura obyvatelstva určitého území v čase, promítá se tento vývoj i do počtu žáků a studentů jednotlivých typů škol (viz graf 2.18).

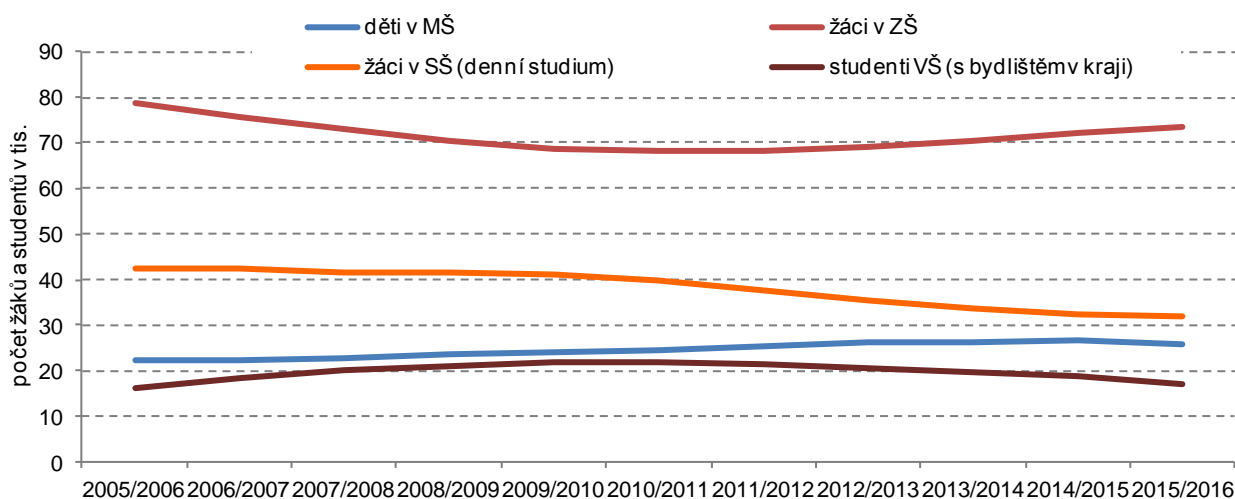
V posledním roce pokles počtu dětí v předškolních zařízeních...

Předškolního vzdělávání, které je ve vzdělávacím systému ČR zajišťováno především mateřskými školami, se účastní i přes nepovinnou docházku velké procento dětí. Od školního roku 2006/07 počet dětí navštěvujících mateřskou školu v kraji trvale rostl, meziroční přírůstky se však od školního roku 2013/2014 snižovaly a v posledním roce došlo dokonce k poklesu o 510 dětí.

...počet žáků základních škol roste, pokles středoškoláků se snižuje.

Tento vliv se již od roku 2011 začal projevovat postupným nárůstem počtu žáků na základních školách a v roce 2015 meziročně vzrostl o 1 651 žáků. Nízká porodnost v 90. letech minulého století se odráží v poklesu počtu žáků středních škol, a to jak gymnázií, středních odborných škol, tak i učilišť. V úhrnu klesl počet žáků denního studia středních škol v kraji od roku 2010/11 o 7,9 tis. na 31,7 tis. V posledních třech letech se úbytek počtu středoškoláků zpomaluje.

Graf 2.18 Počet žáků a studentů podle typu školy v Ústeckém kraji



Zdroj: MŠMT

Počet studentů na vysokých školách v kraji se v posledních letech snižoval.

I v uplynulém roce lze sledovat postupný pokles počtu studentů vysokých škol s bydlištěm v Ústeckém kraji, který započal již v roce 2011 (v porovnání let 2010 a 2015 snížení počtu studentů o 4 797), zároveň poklesl i počet studentů studia v kraji studujících (snížení v šestiletém období o 3 083 studentů). Přitom pro další rozvoj kraje může určitou pozitivní roli hrát právě počet studentů, kteří studují vysokou školu přímo v Ústeckém kraji. Pokud v kraji i bydlí, lze předpokládat, že z regionu po studiích neodejdou. A naopak zájemci o studium z jiných krajů zde po studiích mohou zůstat. Počet absolventů vysokých škol s místem výuky v Ústeckém kraji po letech 2010–2012, kdy překročil hranici 3 tisíce osob, v posledních třech letech této úrovně nedosáhl. Ve školním roce 2015/2016 dosáhl počet absolventů pouze 2 469 osob (meziroční snížení o 210 studentů).

Zdravotnictví

Zdrojem dat uváděných v této části jsou publikace Ústavu zdravotnických informací a statistiky (ÚZIS).

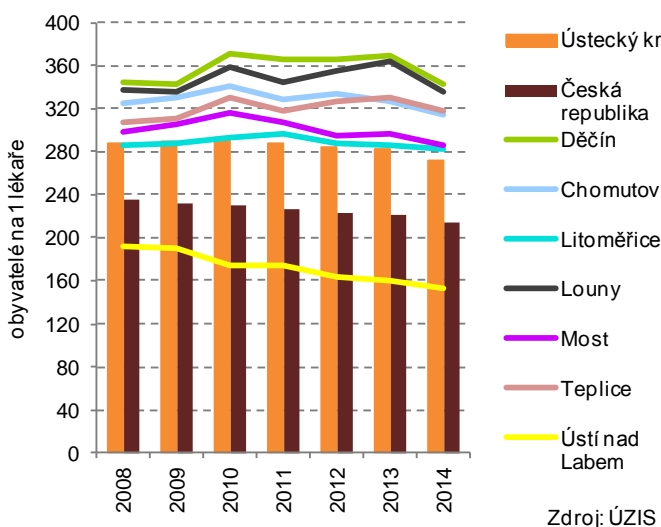
Lůžkovou zdravotní péči v kraji zajišťuje 20 nemocnic.

Síť zdravotnických zařízení představuje jednu z nejdůležitějších složek celého zdravotnického systému. Rozčleňujeme ji na lůžkovou a ambulantní část. Páteř lůžkové části je tvořena sítí nemocničních zařízení (především akutní péče, ale v posledních letech i rozrůstající se skupinou nemocnic specializovaných pouze na následnou péči). V roce 2014 byla lůžková péče v Ústeckém kraji

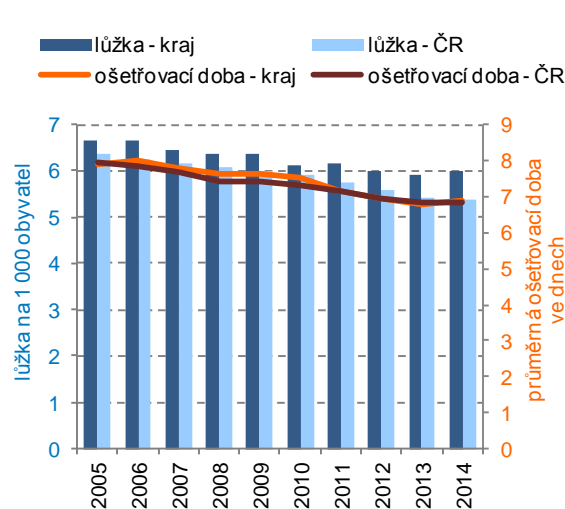


zajišťována ve 21 nemocnicích (včetně 9 nemocnic následné péče) s celkovým počtem 4 942 lůžek, meziročně se jejich počet zvýšil o 69 (o 1,4 %). Celkem bylo v tomto roce hospitalizováno 180,7 tisíc pacientů, proti roku 2013 to bylo o 6 tisíc osob (o 3,3 %) více. Průměrná ošetrovací doba v nemocnici trvala v posledních třech sledovaných letech 6,9 dne, zatímco v roce 2010 byla 7,5 dne. Vývoj byl obdobný jako za celou ČR. Celkové využití lůžek v nemocnicích Ústeckého kraje v roce 2014 dosáhlo 251,8 dne, meziročně se zvýšilo o 9,7 dne. Nejvyšší využití bylo v roce 2010 a bylo o 5,8 dne vyšší než v posledním sledovaném roce. Počet realizovaných hospitalizací v Ústeckém kraji na 10 tisíc obyvatel se v posledních pěti letech pohyboval okolo 2,1 tisíc v každém roce. V mezikrajovém srovnání je už od roku 2001 třetí nejvyšší po Hl. m. Praze a po Jihomoravském kraji. Proti republikovému průměru byl v kraji ve všech letech vyšší.

Graf 2.19 Počet obyvatel na 1 lékaře v ČR, Ústeckém kraji a jeho okresech



Graf 2.20 Lůžka a ošetrovací doba v nemocnicích v Ústeckém kraji a ČR



Druhý nejvyšší počet obyvatel na 1 lékaře mezi kraji.

Ve státních i nestátních zdravotnických zařízeních v Ústeckém kraji působilo v roce 2014 celkem 3 043 lékařů, z toho jich bylo 2 952 v nestátních zdravotnických zařízeních. Jejich počet se zvýšil jak meziročně (o více než 4 %), tak v porovnání s rokem 2010 (zhruba o 7 %). Na jednoho lékaře v kraji připadalo v roce 2014 celkem 271 obyvatel. Tento počet byl nejnižší od roku 1994. V porovnání s ostatními kraji však dlouhodobě představuje druhý nejvyšší počet po Středočeském kraji. V porovnání s republikovým průměrem byl v roce 2014 v kraji vyšší o 57.

Na tisíc obyvatel kraje připadalo v roce 2014 celkem 3,7 lékaře. Dlouhodobě je tento počet druhý nejnižší mezi kraji, nižší je pouze ve Středočeském kraji, naproti tomu nejvyšší je trvale v Hl. m. Praze.

**Pracovní neschopnost
Změny v systému nemocenského pojištění.**

Od roku 2012 jsou údaje „Statistiky dočasné pracovní neschopnosti pro nemoc a úraz“ získávány zpracováním dat z administrativního zdroje Informačního systému České správy sociálního zabezpečení (IS ČSSZ)⁷. Statistika zachycuje veškerá onemocnění a úrazy, které zapříčinily alespoň jednodenní pracovní neschopnost u nemocensky pojištěných osob. Administrativní data IS ČSSZ jsou vykazována za všechny zaměstnance právnických i fyzických osob a samostatně za osoby samostatně výdělečně činné.

70 % dávek

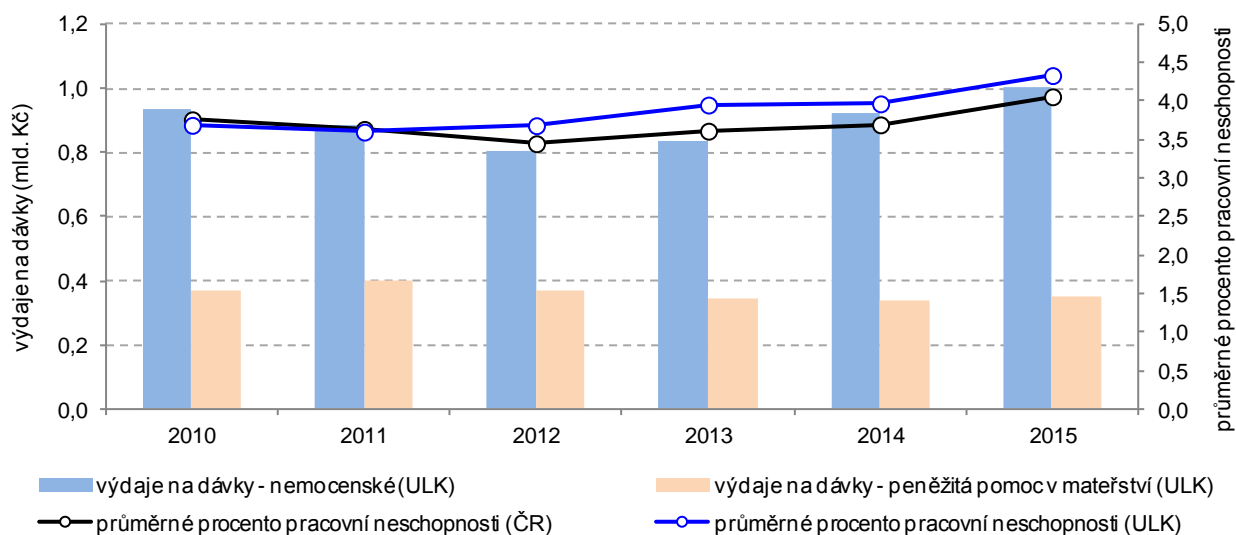
V rámci nemocenského pojištění jsou vypláceny čtyři dávky – nemocenské,

⁷ Statistika pracovní neschopnosti pro nemoc a úraz byla do roku 2011 sledována statistickým výkazem „Nem Úr 1-02“, jehož výsledky byly doplněny údaji z administrativního zdroje Informačního systému České správy sociálního zabezpečení (zpravodajskou jednotkou byly všechny podniky nad 25 zaměstnanců/pojištěnců; údaje za podniky s menším počtem zaměstnanců a osoby samostatně výdělečně činné byly získávány z ČSSZ). Pro rok 2012 v důsledku snižování administrativní náročnosti a zátěže zpravodajských jednotek již nebyl výkaz „Nem Úr 1-02“ zařazen do Programu statistických zjišťování a byla ukončena jeho působnost. Rokem 2011 tak končí i srovnatelnost časových řad.

nemocenského pojištění v kraji bylo vyplaceno na nemocenském, čtvrtina na pomoc v mateřství.

peněžitá pomoc v mateřství, ošetrovné a vyrovnávací příspěvek v těhotenství a v mateřství. V Ústeckém kraji bylo v roce 2015 na těchto dávkách vyplaceno celkem 1 421 mil. Kč, což činilo 5,9 % celkového objemu vyplacených dávek v ČR (počtem obyvatel se kraj podílí necelými 8 %). Výdaje na dávky nemocenského pojištění se v Ústeckém kraji v průběhu let 2010 až 2015 zvýšily o 6,8 %, v ČR vzrostly o 5,8 %. Výdaje na dávky nemocenského pojištění jsou v kraji z více než 70,6 % tvořeny výplatou nemocenského a zhruba čtvrtinou (24,7 %) výplatou peněžitě pomoci v mateřství. V republice jako celku je nižší podíl vyplacené nemocenské (64 %) a vyšší pomoc v mateřství (31,6 %).

Graf 2.21 Vybrané ukazatele nemocenského pojištění



Kratší doba trvání 1 případu pracovní neschopnosti.

V Ústeckém kraji bylo v roce 2015 v průměru 278,3 tisíc osob nemocensky pojištěných, proti roku 2014 se tento počet snížil téměř o 2 tisíce osob (o 1 971) o 0,7 %. V průběhu roku bylo zaznamenáno celkem 100 481 nově hlášených případů pracovní neschopnosti, což představuje proti roku 2014 nárůst o 15 tisíc případů (o 17,6 %). Průměrná doba trvání 1 případu pracovní neschopnosti v Ústeckém kraji se meziročně snížila ze 47,53 dne v roce 2014 na 43,84 kalendářního dne v loňském roce a byla nejkratší za posledních 5 let. Nejdelší průměrná doba trvání 1 případu byla v roce 2012 (48,25 dne). Dočasná pracovní neschopnost pro nemoc trvala v loňském roce v průměru na jedno onemocnění 42,58 kalendářního dne a proti roku 2014 se snížila o 4,14 dne, jednalo se o nejnižší hodnotu od roku 2012.

Růst % pracovní neschopnosti v kraji.

Průměrné procento dočasné pracovní neschopnosti v kraji od roku 2012 postupně rostlo a v roce 2015 dosáhlo 4,337 %. Meziročně se zvýšilo o 0,367 p.b. a proti roku 2012 o 0,651 p.b.

Meziročně se ve všech krajích snížila délka trvání 1 pracovní neschopnosti, ale zvýšilo se procento pracovní neschopnosti.

V mezikrajovém srovnání obsadil v roce 2015 Ústecký kraj sedmou nejvyšší příčku v pomyslném žebříčku hodnot průměrné doby trvání 1 případu dočasné pracovní neschopnosti a osmou nejvyšší příčku z pohledu průměrného procenta dočasné pracovní neschopnosti. Meziročně (2015/2014) došlo ve všech krajích k poklesu průměrné délky jedné pracovní neschopnosti. Naproti tomu se ve všech krajích republiky zvýšilo průměrné procento dočasné pracovní neschopnosti. Nárůst procenta v kraji byl třetí nejnižší mezi všemi. Pokles délky jedné dočasné pracovní neschopnosti v Ústeckém kraji byl šestý nejvyšší.

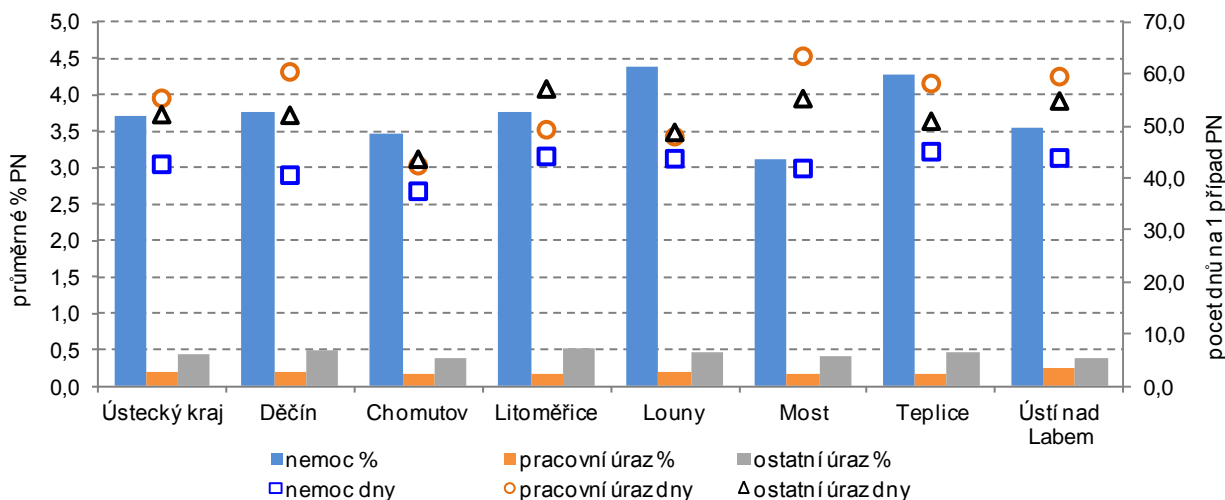
Ve všech okresech meziročně poklesla doba trvání 1 případu, naopak vzrostlo procento pracovní neschopnosti.

Obdobné tendence jako v kraji vidíme i u okresů Ústeckého kraje. Průměrná doba trvání 1 případu dočasné pracovní neschopnosti v roce 2015 se snížila ve všech okresech. V roce 2015 trvala v průměru pracovní neschopnost nejdéle v okrese Teplice, zatímco v předcházejících třech letech byla nejdelší v okrese Litoměřice. Nejkratší dobu 1 případu vykazují dlouhodobě v okrese Chomutov. Průměrné procento dočasné pracovní neschopnosti se v roce 2015 meziročně zvýšilo ve všech okresech kraje. Nejvyšší procento pracovní neschopnosti



vykazovali v roce 2015 v okrese Louny. Nejnižší procento pracovní neschopnosti je dlouhodobě v okrese Most.

Graf 2.22 Dočasná pracovní neschopnost (PN) v okresech Ústeckého kraje v roce 2015



Sociální služby

Systém státní sociální podpory zabezpečuje adresnou pomoc rodinám s nezaopatřenými dětmi ve stanovených sociálních situacích, na jejichž řešení rodina vlastními silami a prostředky nestačí. Jedná se o různé obtížné životní situace, jako je například nedostatečný příjem, péče o novorozené nebo malé dítě, neúplnost rodiny apod. Systém rovněž finančně přispívá rodinám a jednotlivcům s nízkými příjmy k úhradě nákladů na bydlení.

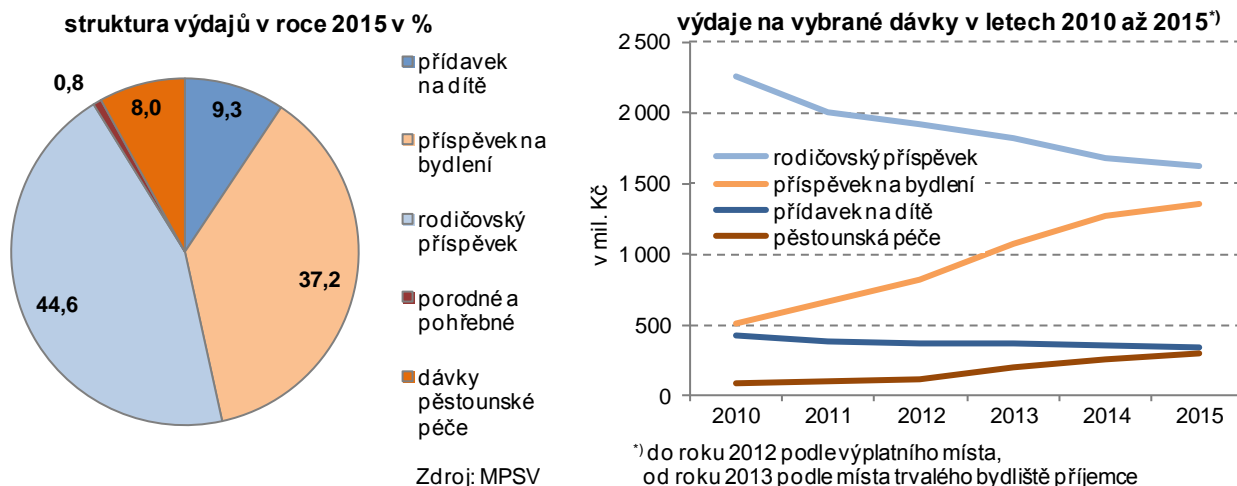
Podíl na celkových výdajích na státní sociální podporu byl pátý nejvyšší mezi kraji, na dávky pěstounské péče druhý nejvyšší.

Na dávky státní sociální podpory a dávky pěstounské péče bylo v roce 2015 v Ústeckém kraji uvolněno 3 635,4 mil. Kč, což představovalo 9,7 % na celkových výdajích dávek ČR. Tento podíl byl pátý nejvyšší mezi kraji. Dávky na státní sociální podporu v kraji činily 3 343,6 mil. Kč, z toho nejvyšší podíl připadl na rodičovský příspěvek (48,5 %) a na příspěvek na bydlení (40,5 %), 10 % z celkové částky státní sociální podpory byl vyplacen na příspěvek na dítě.

Dávky pěstounské péče v Ústeckém kraji činily v roce 2015 celkem 291,8 mil. Kč, z této částky připadlo 61,5 % na odměnu pěstouna a 36,8 % na příspěvek na úhradu potřeb dítěte. Na celkových výdajích dávek na pěstounskou péči ČR se kraj podílel 11 %, podíl byl druhý nejvyšší mezi kraji po Moravskoslezském kraji.

Meziročně se v Ústeckém kraji snížily výdaje na rodičovský příspěvek o 3 % a na přídavky na děti o 5,1 %. Naproti tomu se zvýšila částka příspěvku na bydlení o 6,5 % a na pěstounskou péči o 11,9 %.

Graf 2.23 Výdaje na dávky státní sociální podpory a pěstounské péče v Ústeckém kraji



Legislativní změny v systému státní sociální podpory a pěstounské péče.

Ve vývoji dávek se odráží jak změna místa vyplácení dávek - do roku 2012 se vyplácelo podle výplatního místa, od roku 2013 podle místa trvalého bydliště příjemce, tak došlo k významným legislativním změnám. Od roku 2012 byl zrušen sociální příspěvek a nově upraven nárok na rodičovský příspěvek (rodiče mohou pružně volit délku jeho pobírání i výši podle aktuální sociální situace rodiny, celkem tak mohou vyčerpat až 220 tis. Kč, nejdéle však do 4 let věku dítěte; výši příspěvku je možné měnit jednou za 3 měsíce). V případě dávek pěstounské péče došlo od roku 2013 ke změnám v jejich právní úpravě. Zvýšily se částky odměny pěstouna a částky příspěvku na úhradu potřeb dítěte, byl zaveden příspěvek při ukončení pěstounské péče a rozšířen nárok na příspěvek na zakoupení osobního motorového vozidla

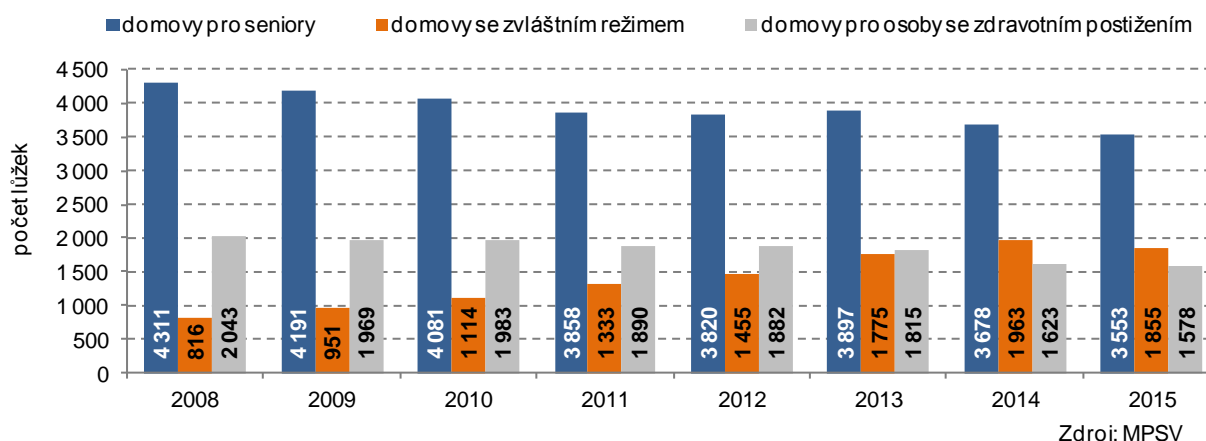
Tři formy poskytování sociálních služeb.

Poskytování sociálních služeb v České republice je vymezeno zákonem č. 108/2006 Sb., o sociálních službách. Základními druhy sociálních služeb jsou sociální poradenství, služby sociální péče a prevence. Rozlišujeme tři formy poskytování sociálních služeb – terénní, ambulantní a pobytové.

Počty zařízení sociálních služeb v kraji.

V roce 2015 poskytovalo v Ústeckém kraji pobytové sociální služby celkem 38 domovů pro seniory (určeny pro osoby nad 65 let věku, kteří potřebují trvalou pomoc druhé osoby), 32 domovů se zvláštním režimem (pro osoby nemocné stařeckou demencí, Alzheimerovou nemocí a ostatními typy demencí, tyto osoby mají z důvodů těchto onemocnění sníženou soběstačnost), 34 domovů pro osoby se zdravotním postižením, 20 denních a 5 týdenních stacionářů. Dále bylo v kraji 22 objektů s chráněným bydlením, 29 azylových domů, 2 domy na půl cesty a 9 nocleháren a sociální služby v ostatních zařízeních.

Graf 2.24 Lůžka ve vybraných pobytových zařízeních sociálních služeb v Ústeckém kraji



Vývoj kapacity ve vybraných zařízeních sociálních služeb v kraji.

Počet zařízení se ve výše vybraných zařízeních sociálních služeb meziročně snížil, u všech shodně o 2 objekty. Kapacita domů pro seniory se meziročně snižovala, s výjimkou roku 2013, kdy došlo k meziročnímu nárůstu. Obdobná situace byla v domovech pro osoby se zdravotním postižením, kde došlo k jedinému meziročnímu nárůstu, a to v roce 2010. Opačná situace byla v domovech se zvláštním režimem, kde kapacita, až na poslední rok, meziročně rostla.

Důchodové pojištění

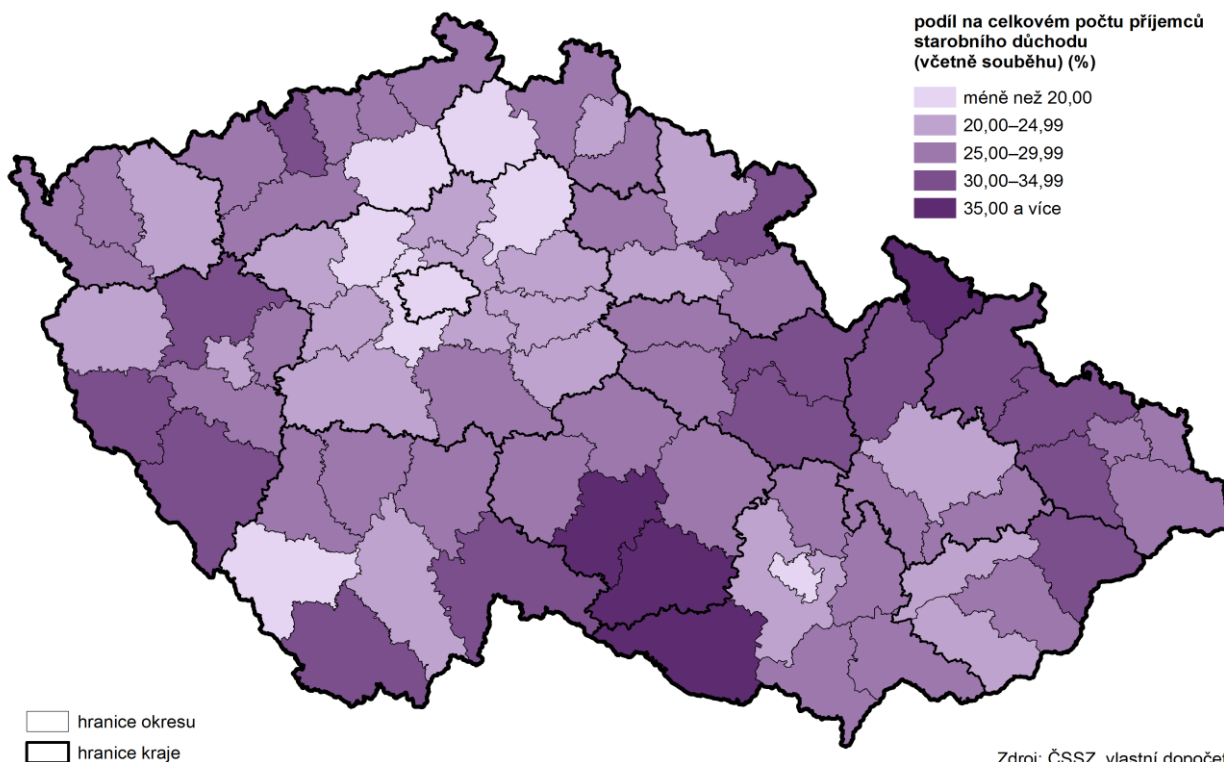
V datech od roku 2010 je uplatněn (na rozdíl od předchozích let) jiný pohled na počet příjemců a průměrnou měsíční výši starobních důchodů plných a starobních důchodů poměrných (kratší doba pojištění). Nově vycházíme z metodiky MPSV, v níž jsou poměrné důchody přiznané podle § 29 odst. 2 Zák. č. 155/1995 Sb., o důchodovém pojištění, důsledně zařazovány mezi poměrné starobní důchody. V dosud uplatňovaném pohledu byly součástí starobních plných důchodů. Od roku 2010 se dále invalidní důchod vyplácený ke dni dovršení věku 65 let mění na starobní důchod. Průměrné starobní a invalidní důchody jsou uváděny vždy sólo, tj. bez kombinace s vdovským či vdoveckým důchodem.



Počet příjemců předčasných důchodů neustále roste.

V roce 2015 bylo v Ústeckém kraji evidováno celkem 181 042 příjemců starobních důchodů (bez poměrných důchodů), z nich bylo 110 967 žen (61,3 %) a 70 075 mužů (38,7 %). Proti roku 2010 se celkový počet starobních důchodců zvýšil o 5,3 % (o více než 9 tisíc), z toho počet mužů vzrostl o 10,3 % (o 6,6 tisíc) a žen o 2,3 % (o 2,5 tisíc). Zastoupení příjemců předčasných starobních důchodů na všech příjemcích starobních důchodů se neustále zvyšuje. Zatímco v roce 2010 činil jejich podíl 22 %, v roce 2015 byl o 5,5 p.b. vyšší a dosáhl 27,5 %. Ve všech sledovaných letech převyšoval podíl předčasných starobních důchodců celorepublikovou hodnotu zhruba o 3,0 p.b.

Příjemci předčasného starobního důchodu v okresech v prosinci 2015

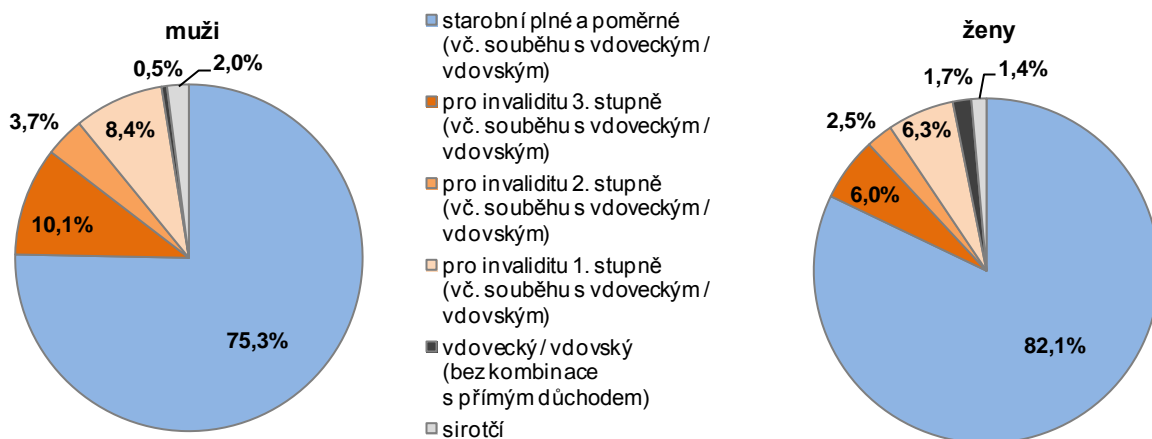


Zdroj: ČSSZ, vlastní dopočet

Počet příjemců důchodů meziročně mírně vzrostl.

Ke konci prosince roku 2015 splňovalo v Ústeckém kraji podmínky pro výplatu některého z důchodů 228 858 osob (z toho 59,3 % žen), o 336 osob více proti roku 2014, a to především díky růstu počtu starobních důchodců.

Graf 2.25 Příjemci důchodů podle pohlaví a druhu pobíraného důchodu v Ústeckém kraji v prosinci 2015



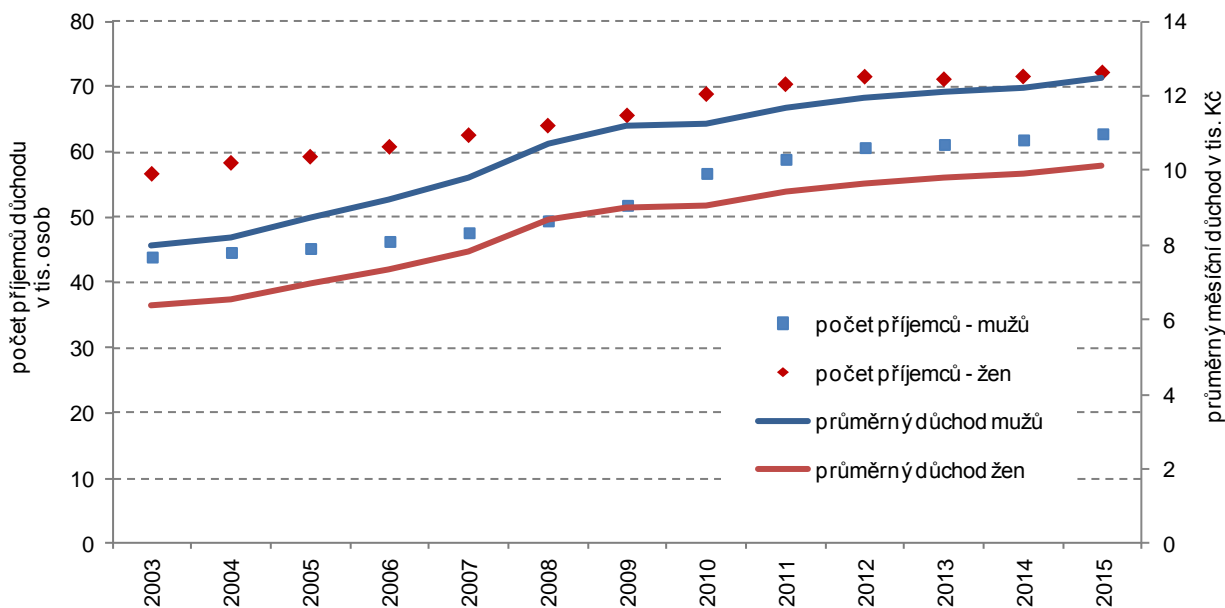
Zdroj: MPSV

Podíl invalidních důchodců v kraji převyšoval republikový průměr.

Nejvyšší procento osob (79,3 %) pobíralo starobní plný a poměrný (vč. souběhu s vdoveckým nebo vdovským) důchod. Některý z důchodů pro invaliditu 1. až 3. stupně (vč. souběhu s vdoveckým nebo vdovským důchodem) pobíralo celkem 17,8 % osob. Vdovský a vdovecký důchod bez kombinace s přímým důchodem pobíralo jen 1,2 % mužů a žen. Sirotčí důchod dostávalo celkem 1,7 % osob.

V porovnání s republikovým průměrem byl v Ústeckém kraji nižší podíl příjemců starobních důchodů (vč. souběhu), podíl ostatních druhů pobíraného důchodu byl v kraji vyšší, z toho nejvíce převyšoval průměr ČR podíl invalidních důchodců (o 3,1 p.b.).

Graf 2.26 Starobní důchodci a důchody sólo (bez souběhu) v Ústeckém kraji



Zdroj: MPSV

Starobní důchody sólo v kraji zaostávají za republikovým průměrem.

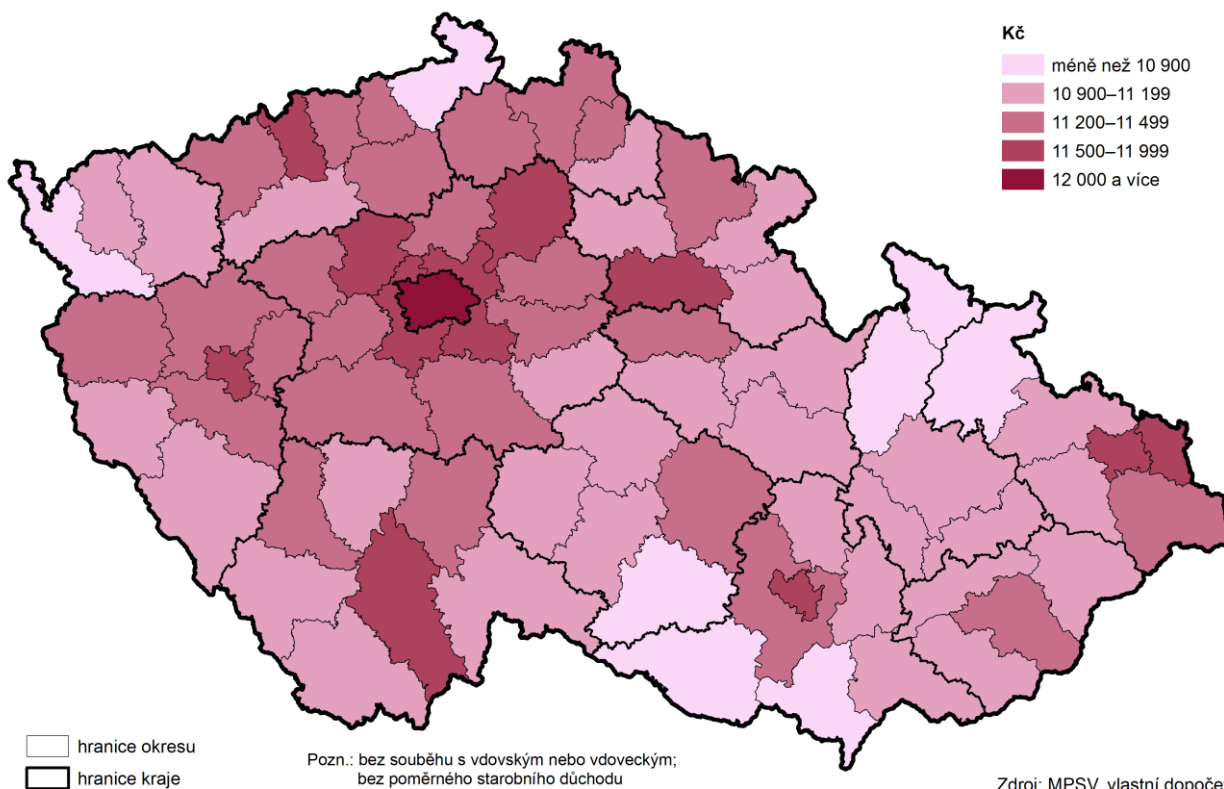
Průměrné plné starobní důchody (bez souběhu) v kraji zaostávaly v roce 2015 svojí výší (11 240 Kč) za republikovou hodnotou o 123 Kč, z toho u mužů o 58 Kč a u žen o 181 Kč. Důchod u mužů (12 508 Kč) byl v mezikrajovém srovnání čtvrtý nejvyšší. Ženy v kraji pobíraly v roce 2015 v průměru 10 135 Kč plného starobního důchodu, což bylo o 2,4 tis. Kč méně oproti mužům. V mezikrajovém srovnání byl důchod žen v kraji šestý nejnižší.

Mezi průměrným starobním důchodem a mediánem mezd se neustále rozevírají nůžky.

Porovnáním průměrných sólo starobních důchodů s mediánem mezd vidíme, že od roku 2011, kdy starobní důchod v Ústeckém kraji dosahoval 51 % mediánu mezd v kraji, se v následujících letech tento podíl neustále snižoval a v roce 2015 dosáhl necelou polovinu mediánu mezd (49,6 %). V mezikrajovém porovnání byl podíl roku 2015 v kraji šestý nejvyšší. Více než polovinu mediánu zaujímal ve Zlínském, Karlovarském a Olomouckém kraji. Naproti tomu nejnižší byl v Hl. m. Praze (42,4 %).



Průměrný měsíční starobní důchod (sólo) v prosinci 2015



Kriminalita, dopravní nehody

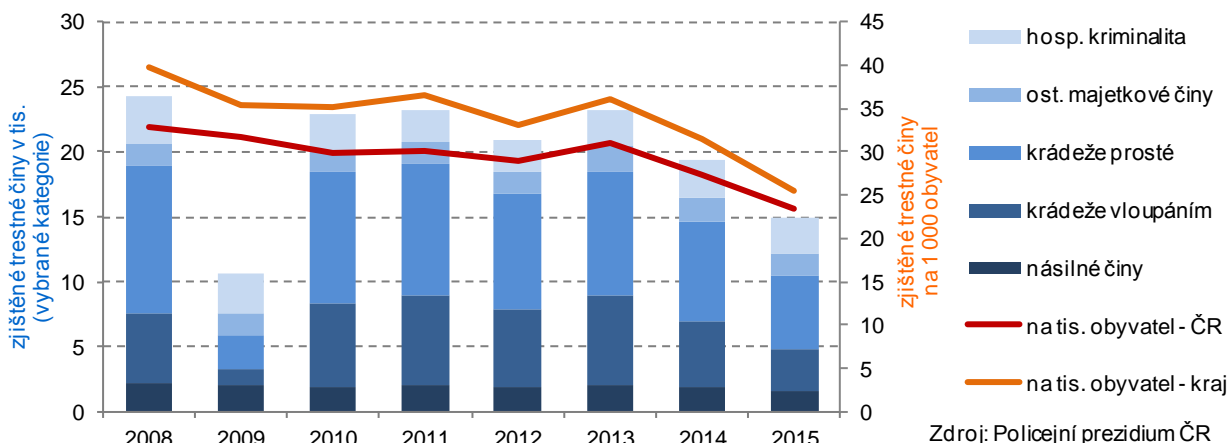
Druhá nejvyšší intenzita kriminality mezi kraji.

Ústecký kraj patří dlouhodobě k regionům s nejvyšší intenzitou kriminality. Od roku 2003 je počet zjištěných trestných činů na 1 000 obyvatel kraje trvale druhý nejvyšší po Hl. m. Praze. Naproti tomu nejnižší kriminalitu dlouhodobě sledujeme ve Zlínském kraji a v Kraji Vysočina. V roce 2015 dosáhl počet zjištěných trestných činů na 1 tisíc obyvatel v Ústeckém kraji hodnoty 25,6 a byl o 5,9 případů (o 18,6 %) nižší než v roce 2014. Regiony s nejvyšší kriminalitou v kraji jsou okresy Most a Ústí nad Labem, naproti tomu okresem s nejnižší kriminalitou je dlouhodobě okres Louny.

Meziroční pokles kriminality ve všech krajích, v Ústeckém kraji byl nejvyšší.

V roce 2015 bylo v kraji zjištěno 21 061 trestných činů, tj. o 18,8 % méně než v předchozím roce. Meziročně se kriminalita snížila ve všech krajích, pokles v Ústeckém kraji byl mezi kraji nejvyšší. Republikový nárůst byl v kraji překročen o 4,6 p.b. Z pohledu jednotlivých okresů kraje došlo k poklesu kriminality ve všech – o více než čtvrtinu (o 25,4 %) v okrese Chomutov, o více než pětinu v okresech Louny a Děčín (o 23,5 resp 21,4 %). Nejmenší meziroční pokles počtu zjištěných trestných činů vykázaly v okrese Most (o 12,5 %).

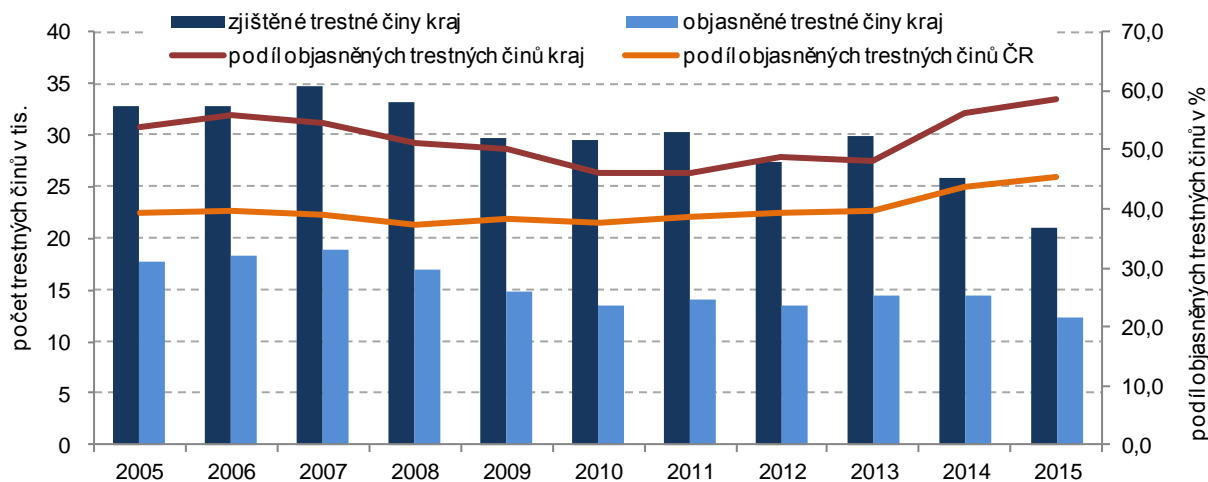
Graf 2.27 Zjištěné trestné činy v Ústeckém kraji a ČR



Objasněnost trestných činů se zlepšuje.

Positivním jevem v Ústeckém kraji je dlouhodobě vyšší objasněnost trestných činů než v celé ČR. V minulém roce se úspěšnost policistů Ústeckého kraje při řešení kriminálních případů opět zvýšila. Od roku 2010 tak můžeme pozorovat neustále stoupající tendenci. Objasněnost trestných činů v roce 2015 vzrostla na 58,6 % a v meziročním srovnání se zvýšila o 2,6 p.b. Již druhým rokem se tak daří objasnit více jak polovinu zjištěných trestných činů.

Graf 2.28 Trestné činy v Ústeckém kraji a ČR



Zdroj: Policejní prezidium ČR

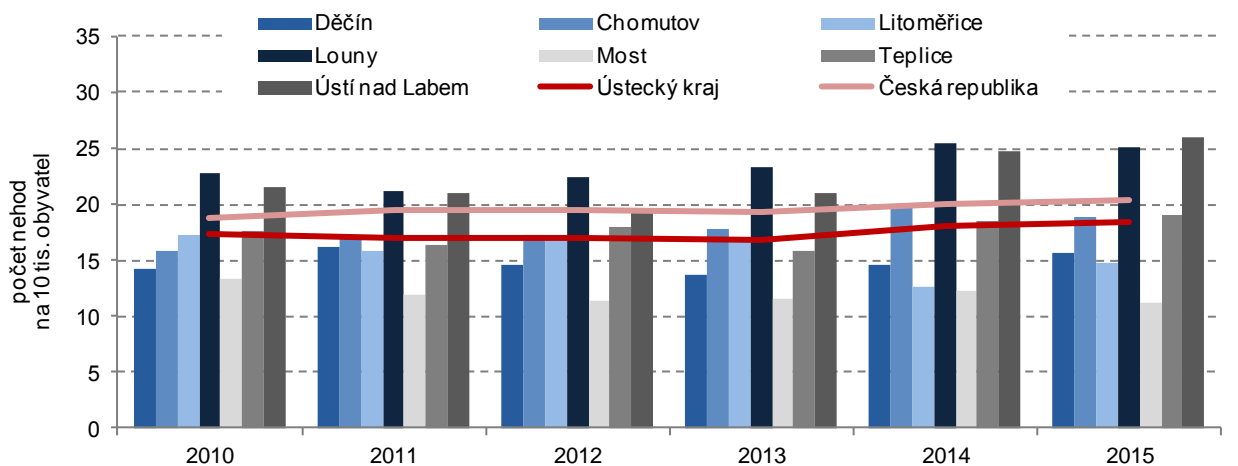
Počet nehod na tisíc obyvatel kraje byl druhý nejvyšší v mezikrajovém srovnání.

V roce 2015 bylo Policii ČR v kraji nahlášeno celkem 9 707 dopravních nehod (o 1 335 více než v předchozím roce), z toho 21 % na okrese Ústí nad Labem. Na tisíc obyvatel připadalo v roce 2015 v kraji 11,8 nehod (o 1,6 více proti roku 2014). Republikový průměr byl v kraji překročen o 3 nehody a od roku 2009 je kraj neustále nad průměrem ČR, zatímco v dřívějších letech se pohyboval pod hranicí průměru ČR. V mezikrajovém srovnání je kraj od roku 2011 trvale na druhé nejhorší pozici na Hl. m. Prahou.

Podíl nehod se zraněním či usmrcením v kraji meziročně poklesl.

Ke zranění či usmrcení došlo v roce 2015 při 1 520 nehodách v kraji, tj. při 15,7 % ze všech nehod (ve srovnání s rokem 2014 byl počet zranění či usmrcení o 35 osob nižší). Poměr těchto nehod k počtu obyvatel je v kraji dlouhodobě pod republikovým průměrem. Nejvyšší počet nehod, při nichž došlo ke zranění nebo usmrcení na 10 tis. obyvatel, byl dlouhodobě v okrese Louny, výjimkou je rok 2015, kdy byl předstížen okresem Ústí nad Labem. Naproti tomu nejnižší údaje dlouhodobě vykazují v okrese Most.

Graf 2.29 Dopravní nehody, při nichž došlo ke zranění nebo usmrcení



Zdroj: Policejní prezidium ČR

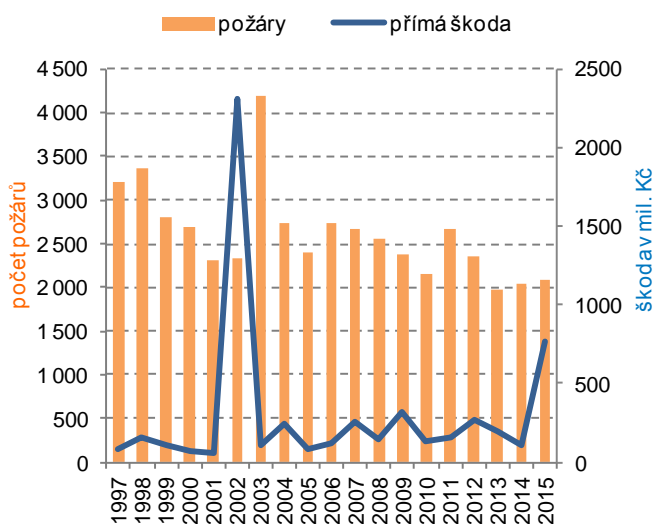


Požáry

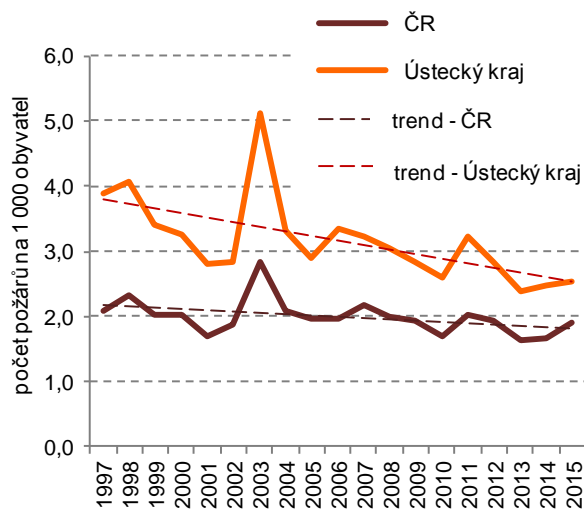
Třetí nejnižší počet požárů v kraji od roku 1997.

Údaje o požárech a hlavních důvodech zásahů hasičských záchranných sborů přebírá ČSÚ z informací zpracovávaných Hasičskými záchrannými sbory. Za rok 2015 vzniklo na území Ústeckého kraje celkem 2 089 požárů a proti roku 2014 se jejich počet zvýšil o 47, což představovalo nárůst 2,3 %. Od roku 1997, od kdy jsou k dispozici data, se jednalo o třetí nejnižší počet požárů v kraji.

Graf 2.30 Požáry a škody v Ústeckém kraji



Graf 2.31 Požáry na 1 000 obyvatel v Ústeckém kraji a ČR



Zdroj: Hasičský záchranný sbor ČR

Počet požárů na tisíc obyvatel je trvale vyšší než průměr ČR.

V posledních dvou letech připadalo v přepočtu na 1 000 obyvatel Ústeckého kraje 2,5 požáru. Od roku 1997 se jednalo o jednu z nejnižších hodnot. Z pohledu mezikrajového srovnání byl počet požárů na 1 000 obyvatel v Ústeckém kraji druhý nejvyšší po Karlovarském kraji. Průměr celé ČR byl překročen v šesti krajích, v Ústeckém kraji bylo o 0,6 požáru na tisíc obyvatel více, než dosahoval celorepublikový průměr.

Přímá škoda v kraji nejvyšší mezi kraji.

Přímá škoda způsobená požáry v roce 2015 v Ústeckém kraji dosáhla částky 761,6 mil. Kč (o 653,7 mil. Kč více než v roce 2014). Vysoký meziroční nárůst škody byl způsoben požárem v Unipetrolu v Litvínově. Hodnota přímých škod v Ústeckém kraji byla v roce 2015 z mezikrajového pohledu nejvyšší v republice.