

# 1. Demografický vývoj

**Ve městech žijí čtyři pětiny obyvatelstva kraje.**

Územní struktura v Ústeckém kraji se již šestnáct let nemění a kraj se i nadále skládá z 354 obcí. Na celorepublikovém počtu obcí se podílí necelými 6 %. Obyvatelstvo, žijící v těchto obcích, tvořilo ke konci roku 2015 téměř 8 % celkového počtu obyvatel České republiky. Počet obcí se statutem města zůstává od roku 2012 stejný – 59 měst. Podíl městského obyvatelstva se po celé sledované období let 2010–2015 pohybuje kolem 80 %. Neuvažujeme-li Prahu (100 %) je tento podíl druhý nejvyšší v rámci srovnání krajů ČR, hned za krajem Karlovarským. Je to dáno podobným vývojem obou těchto území zasažených těžbou nerostných surovin a následným rozvojem převážně těžkého průmyslu, což sebou především v Podkrusnohoří neslo likvidaci malých sídel (obcí) a výstavbu velkých aglomerací (měst). Hustotou obyvatelstva 154,2 osob na km<sup>2</sup> převyšuje Ústecký kraj republikový údaj o 20 osob a je tak dlouhodobě pátým nejlidnatějším krajem České republiky. I přesto patřil Ústecký kraj v loňském roce mezi osm krajů, kde se počet obyvatel snížil.

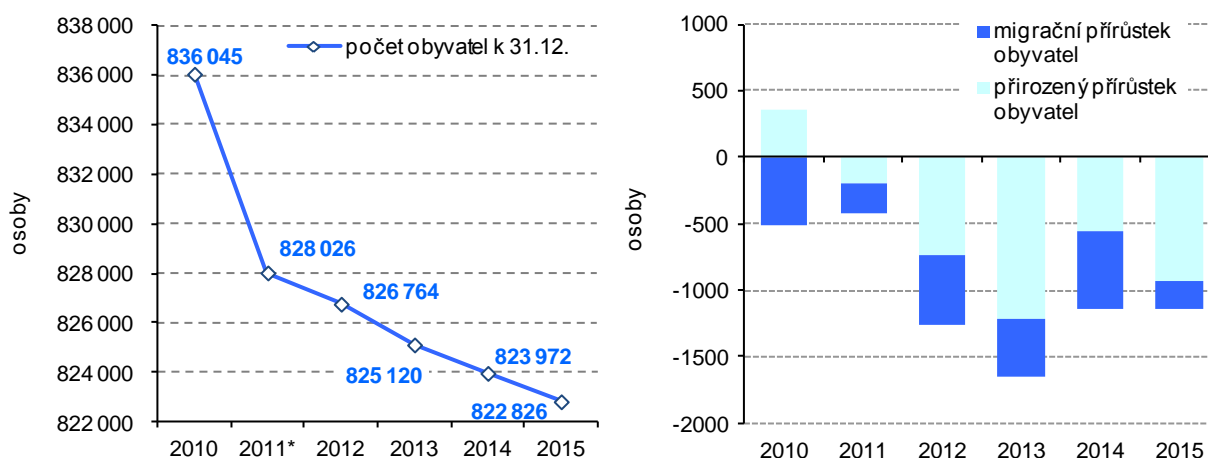
**Obyvatelstvo kraje Pokles celkového počtu obyvatel pokračoval i v roce 2015...**

K 31. prosinci 2015 žilo na území Ústeckého kraje 822 826 obyvatel, v tom 407 928 mužů a 414 898 žen. Za uplynulých 12 měsíců loňského roku se počet obyvatel v kraji snížil celkem o 1 146 osob, a to jak vlivem poklesu počtu žen (o 791), tak počtu mužů (o 355). Ve srovnání s rokem 2010 však počet obyvatel kraje klesl o více jak 13 tisíc osob, z toho počet žen poklesl o více jak 8,4 tisíc.

**...je výsledkem jak přirozeného úbytku,...**

Zatímco celkový úbytek obyvatel byl v roce 2010 ještě zmírněn kladným přirozeným přírůstkem, v letech následujících tomu již bylo naopak a začal převažovat přirozený úbytek obyvatel. Ve vývoji ukazatele přirozené změny obyvatel je patrné (viz následující graf) postupné snižování jeho kladných hodnot, tak jak odeznívá zvýšená porodnost, která měla svůj vrchol v roce 2008.

**Graf 1.1 Počet obyvatel, přirozený a migrační přírůstek v Ústeckém kraji**



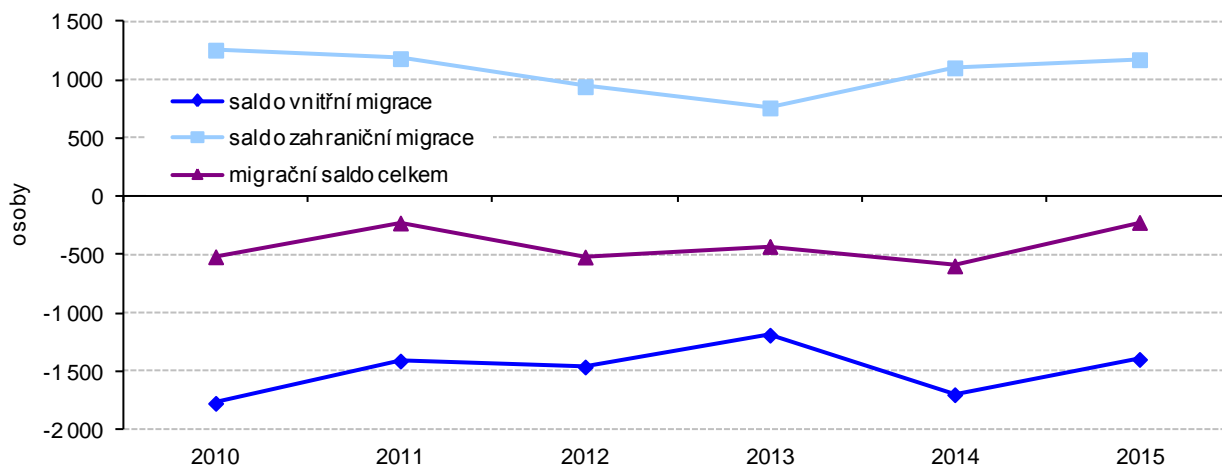
**... tak i záporného salda migrace.**

Celkový pokles počtu obyvatel v roce 2015 v kraji byl ovlivněn jak záporným výsledkem přirozeného přírůstu obyvatel, kdy počet zemřelých převýšil počet narozených o 925 osob, tak i záporným saldem migrace, když se do kraje od ledna do prosince přistěhovalo 7 358 obyvatel a vystěhovalo se 7 579 obyvatel, tj. -221 osob. Zatímco vnitrostátní migrace Ústeckého kraje byla záporná (-1 397 osob) – do kraje se z jiných oblastí ČR přistěhovalo 5 197 osob a vystěhovalo 6 594 osob, saldo zahraniční migrace kraje bylo kladné +1 176 osob (z ciziny se do kraje přistěhovalo 2 161 osob a do zahraničí se vystěhovalo 985 osob).

Z dlouhodobějšího pohledu lze sledovat, že zahraniční saldo migrace zůstává kladné, saldo vnitřní migrace zůstává v záporných hodnotách.



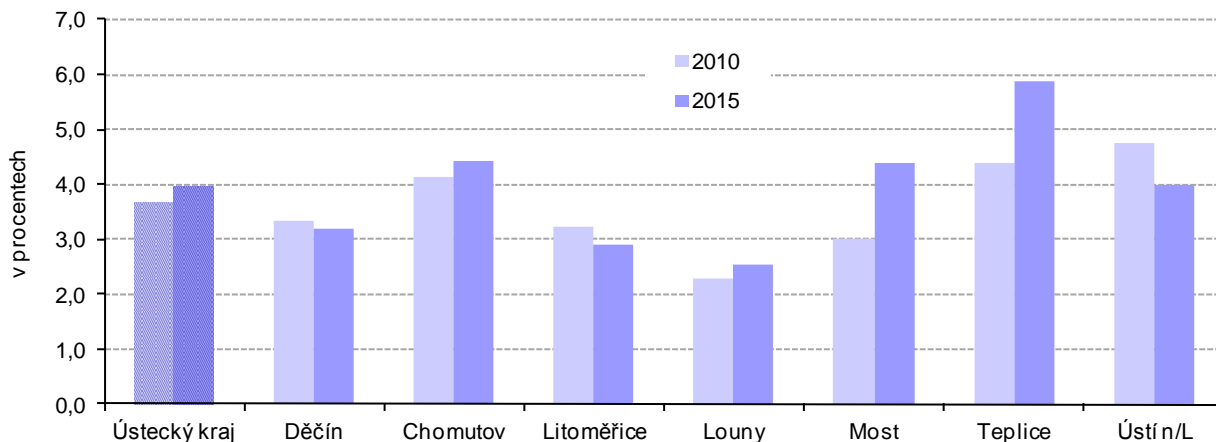
**Graf 1.2 Stěhování v Ústeckém kraji**



**...pokles obyvatel v pěti okresech kraje...**

Během roku 2015 poklesl počet obyvatel v pěti okresech Ústeckého kraje. Ve čtyřech z nich se jednalo jak o úbytek obyvatel stěhování, tak i o přirozený úbytek obyvatel. Jedinou výjimkou byl okres Teplice, kde k poklesu počtu obyvatel došlo výhradně vlivem přirozeného úbytku obyvatel, zatímco migrace byla kladná. Celkové zvýšení počtu obyvatel bylo zaznamenáno v okrese Litoměřice, a to výhradně zásluhou kladné migrace (počet přistěhovaných osob do okresu převyšoval počet osob, které z okresu odešly). V loňském roce také poprvé od roku 2011 vzrostl počet obyvatel v okrese Ústí nad Labem, a to zásluhou kladného salda stěhování i přirozeného přírůstku obyvatel.

**Graf 1.3 Podíl cizinců (bez azylantů) na celkovém počtu obyvatel v Ústeckém kraji a jeho okresech (v %)**



**....podíl cizinců patří mezi vyšší.**

Podíl cizinců na celkovém počtu obyvatelstva se v posledních letech zvyšuje jak v rámci celé České republiky, tak v Ústeckém kraji. V porovnání let 2010 a 2015 došlo ke zvýšení podílu v kraji o 0,3 p.b. (na 4,0 %). V meziročním pohledu byl podíl vyšší o 0,1 p.b. Proti celorepublikovému podílu byl tento podíl sice nižší o 0,4 p.b., i tak Ústecký kraj nadále patří mezi kraje s vyšším podílem cizinců.

**Cizinci se živnostenským oprávněním.**

S platným živnostenským oprávněním bylo na území Ústeckého kraje v roce 2015 evidováno celkem 7 819 cizinců (podíl na ČR tvořil 9,3 %), z toho 73 % tvořili muži. V meziročním srovnání došlo k nepatrnému poklesu o 0,7 p.b., ve srovnání let 2015 a 2010 byl tento pokles téměř stejný. Nejvíce cizinců s platným živnostenským oprávněním bylo v loňském roce zaměstnáno v okrese Teplice (20,5 %), naopak nejméně v okresech Louny (7,1 %) a Litoměřice (8,4 %).

**Nepatrné zlepšení klesající tendence porodnosti.**

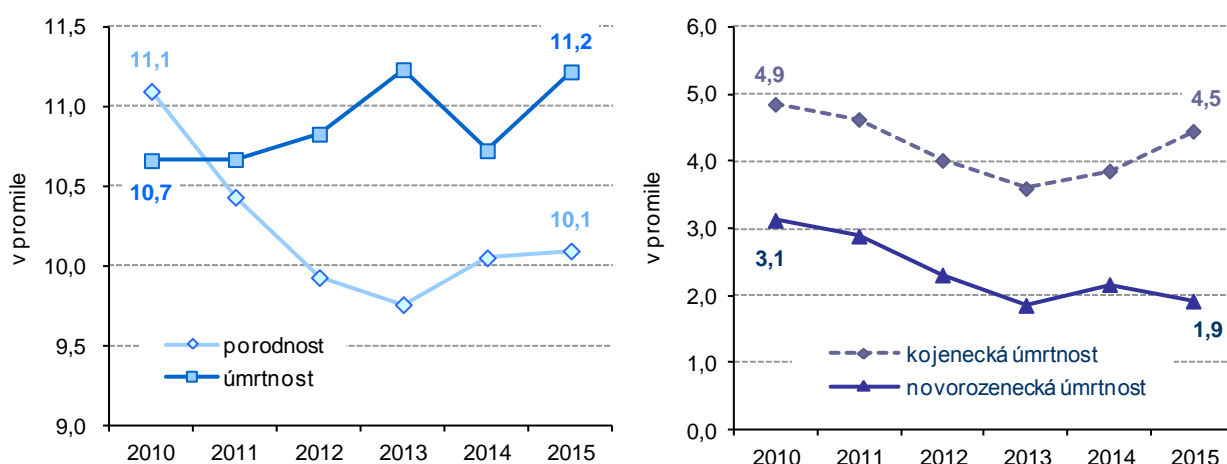
Od ledna do prosince loňského roku se v Ústeckém kraji narodilo 8 313 dětí, což bylo o 21 novorozenců (o 0,3 %) více než ve stejném období roku 2014. I tak však v delším časovém období lze pozorovat pokles porodnosti, který přetrvává již od roku 2008, kdy hodnota porodnosti dosáhla 12 ‰. Hodnota porodnosti v roce 2015 dosáhla 10,1 ‰ a v meziročním srovnání s předchozím rokem byla nepatrně vyšší.

**Přetrvává vysoká úmrtnost.**

Vysoká úmrtnost, vyjádřená obecnou mírou úmrtnosti (počet zemřelých na 1 000 obyvatel) v Ústeckém kraji přetrvávala i v loňském roce. Počet zemřelých opět vzrostl, meziročně o 392 osob (o 4,4 %) a vyšplhal se na počet 9 238 osob. Počet zemřelých vzrostl ve všech krajích České republiky, nárůst v Ústeckém kraji byl šestý nejnižší.

V přepočtu na tisíc obyvatel Ústeckého kraje zemřelo 11,2 osob (zvýšení proti předchozímu roku o 0,5 p.b.). Úmrtnost v kraji představovala v mezikrajovém srovnání nejvyšší hodnotu spolu s Moravskoslezským krajem. Průměr ČR (10,5 ‰) byl v kraji překročen o 0,7 p.b.

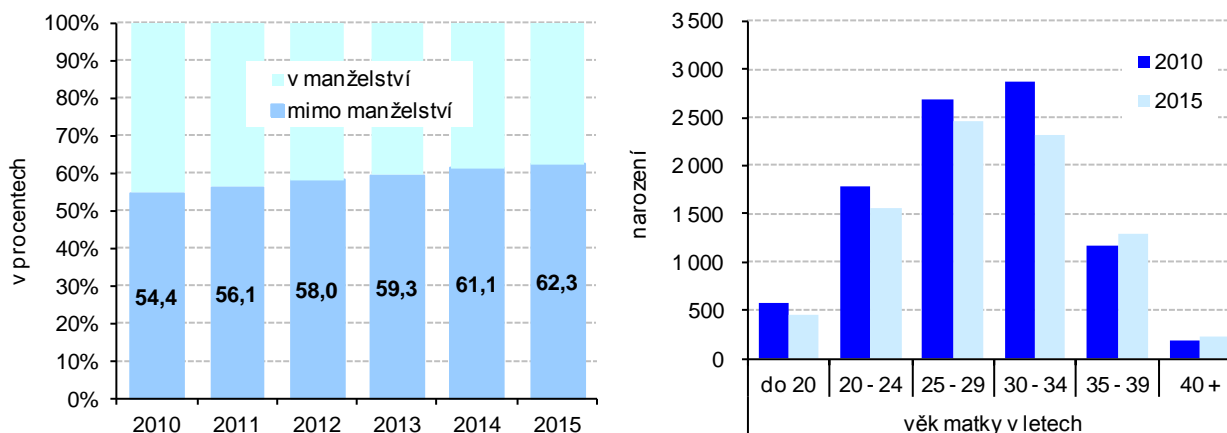
**Graf 1.4 Porodnost a úmrtnost, novorozenecká a kojenecká úmrtnost v Ústeckém kraji (v ‰)**



**Nadále pokračuje méně příznivý vývoj kojenecké úmrtnosti.**

Nepříznivým směrem i nadále pokračuje vývoj kojenecké úmrtnosti, která v meziročním srovnání vzrostla o 0,6 p.b. Nepatrné zlepšení bylo zaznamenáno u vývoje novorozenecké úmrtnosti, kde proti loňskému roku došlo ke snížení o 0,3 p.b. I tak se však obě tyto míry úmrtnosti v kraji vzdálily hodnotám celorepublikového průměru (novorozenecká úmrtnost o 1,5 ‰, kojenecká úmrtnost o 2,5 ‰).

**Graf 1.5 Podíl narozených mimo manželství (v %) a narození dle věku matky v Ústeckém kraji**



**Růst dětí narozených mimo manželství...**

I v roce 2015 pokračoval v Ústeckém kraji nárůst dětí narozených mimo manželství, tedy neprovdaným ženám. Snižující se podíl dětí narozených v manželství lze na území kraje pozorovat již více než dvacet let. V loňském roce došlo k meziročnímu zvýšení podílu živě narozených dětí mimo manželství



o 1,2 p.b. na 62,3 %. Podíl mimomanželsky narozených dětí je dlouhodobě druhý nejvyšší po kraji Karlovarském (62,6 %). Republikový průměr představoval 47,8 % a byl o 14,5 p.b. nižší než v Ústeckém kraji.

**...rostoucí počty dětí narozených ženám v pozdějším věku.**

I v loňském roce přetrvával trend, kdy rodily ženy ve vyšším věku, než bylo obvyklé dříve. Přibližně pouze čtvrtina žen porodila v roce 2015 ve věku do 25 let, v posledních letech tak lze sledovat posun převažujícího věku žen při porodu nad 25 let (viz graf 1.5). Mezi lety 2009–2011 dokonce nejvyšší podíly narozených dětí připadaly na maminky ve věku 30–34 let. V posledních čtyřech letech pak nejvyšší podíly narozených dětí patřily maminkám ve věku 25–29 let. Proti roku 2012 se maminkám v tomto věkovém rozmezí narodilo v loňském roce o 1,5 p.b. dětí více.

Odklad mateřství na pozdější dobu a tím i rostoucí průměrný věk rodiček v souvislosti se společenskými změnami mohou v posledních letech doplňovat i ekonomické obavy ze zajištění rodiny. Ženy v Ústeckém kraji rodily své první dítě v průměru ve věku 27,3 roku, průměrný věk všech matek celkem byl 29,4 let. Za poslední desetiletí vzrostl průměrný věk matek o 1,1 roku a průměrný věk prvorodiček o 1,2 roku.

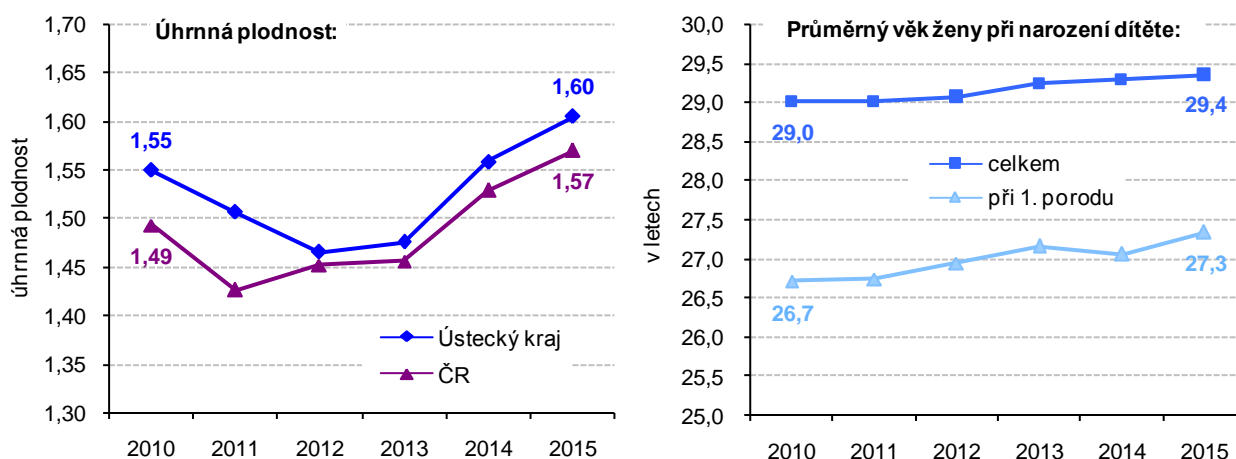
Dlouhodobě roste i počet dětí, které se narodily matkám ve věku 40 a více let, před deseti lety se matkám v tomto věku narodilo celkem 112 dětí, v loňském roce to už bylo 232 dětí.

Z narozených dětí v kraji v roce 2015 bylo 47 % prvorozených, 35 % druhorozených, 11 % dětí se narodilo jako třetí v pořadí a 7 % dětí bylo v pořadí čtvrtých a dalších.

**Úhrnná plodnost se zvyšuje.**

Rostoucí počet narozených dětí v posledních třech letech zastavil pokles úhrnné plodnosti<sup>1</sup>, což je průměrný počet živě narozených dětí připadajících na jednu ženu ve věku 15–49 let, který byl v našem kraji patrný od roku 2008. Hodnoty Ústeckého kraje ve srovnání s republikovou plodností zůstávají i nadále příznivé, převážně díky celkově mladší struktuře obyvatel kraje, tedy i žen. Vyšší hodnota úhrnné plodnosti než v Ústeckém kraji byla v roce 2015 vykázána ještě v kraji Středočeském, Libereckém a v Kraji Vysočina. Nejmenší hodnotu vykázal kraj Karlovarský.

**Graf 1.6 Úhrnná plodnost, průměrný věk žen při narození dítěte celkem a při narození prvního dítěte v Ústeckém kraji**



**Přes pozvolný pokles potratovosti nadále nejhorší hodnoty.**

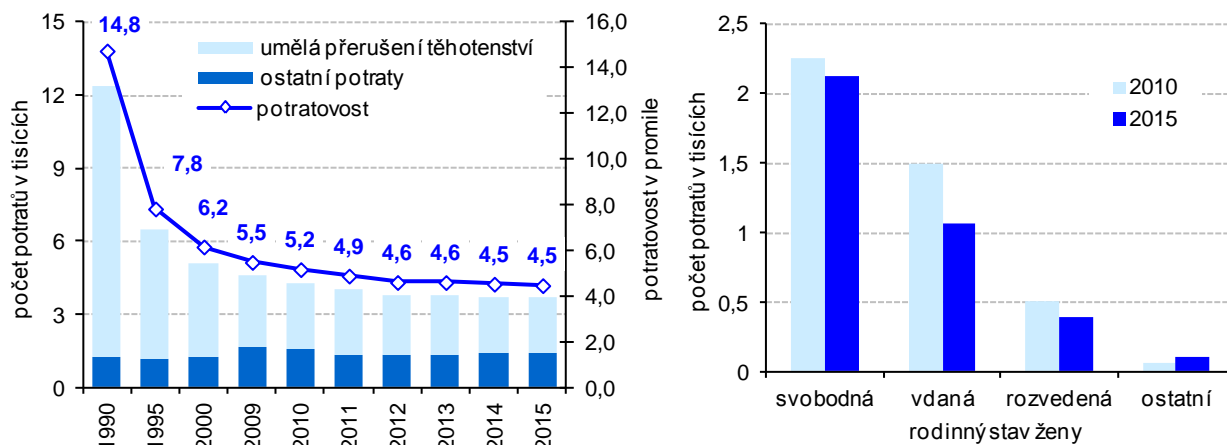
Negativním jevem Ústeckého kraje bohužel nadále zůstává vysoká potratovost neboli počet potratů na 1 000 obyvatel, a to i přesto, že se meziročně snížil jak absolutní počet potratů, tak potratovost a obě hodnoty patřily v loňském roce k vůbec k nejnižším od roku 1990.

<sup>1</sup> Počet živě narozených dětí, které by se narodily jedné ženě za předpokladu, že by míry plodnosti podle věku zaznamenané ve sledovaném roce zůstaly během jejího reprodukčního věku (15–49 let) neměnné.

V průběhu dvanácti měsíců roku 2015 bylo v kraji registrováno celkem 3 687 potratů a v porovnání se stejným obdobím předchozího roku to znamenalo pokles o 59 potratů (o 1,6 %). I tak však potratovost, která v kraji představovala 4,5 provedených potratů na tisíc obyvatel, patřila k nejvyšším v rámci mezikrajového srovnání, republikový průměr překročila o 1,1 ‰. Potratovost v Ústeckém kraji je od roku 1990, s výjimkou let 1999, 2000 a 2002, neustále nejvyšší v rámci České republiky.

Nejvíce potratů bylo i v loňském roce zaznamenáno u svobodných a vdaných žen (57,7 %, resp. 28,9 %). Přibližně dvě třetiny z potratů celkem připadly na umělá přerušení těhotenství (62,2 %), přičemž jejich podíl (2,8 ‰) patří k nejvyšším v mezikrajovém srovnání.

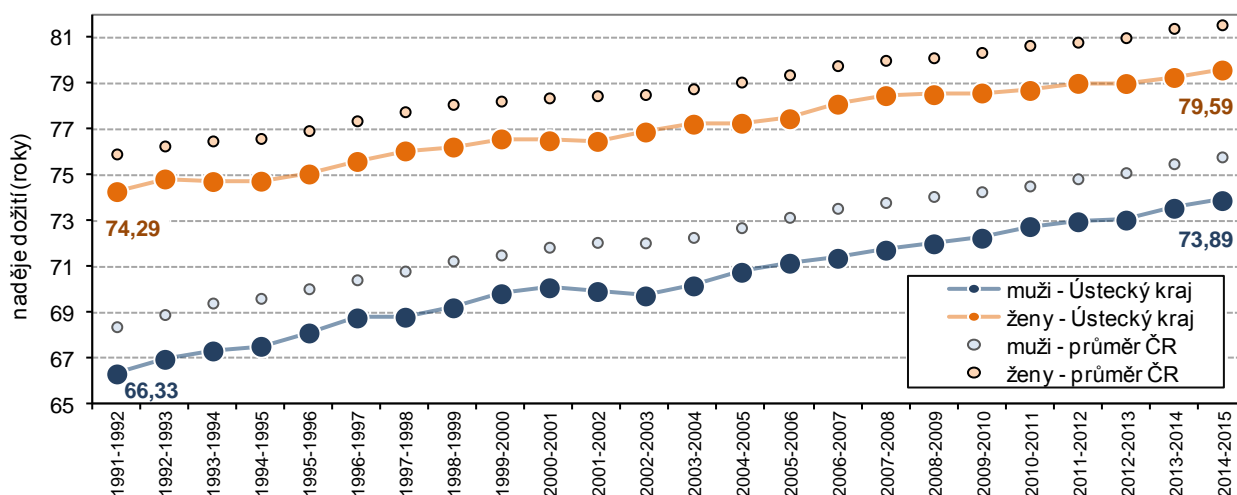
**Graf 1.7 Počet potratů a potratovost (v ‰), počet potratů dle rodinného stavu ženy v Ústeckém kraji**



### Naděje dožití.

I přesto, že v posledních letech dochází v celé České republice ke zvyšování naděje dožití, hodnoty Ústeckého kraje patří nadále k nejnižším. Muž narozený v roce 2015 v Ústeckém kraji se pravděpodobně dožije 73,89 let (meziroční zvýšení o 0,34 roku), naproti tomu očekávaný věk stejně narozené ženy by činil 79,59 let (meziroční zvýšení o 0,32 roku). Rozdíl v délce naděje dožití mezi pohlavími při narození činí v Ústeckém kraji 5,7 roku a jde o šestý nejnižší rozdíl v mezikrajovém srovnání.

**Graf 1.8 Naděje dožití při narození v Ústeckém kraji v letech 1991 až 2015**



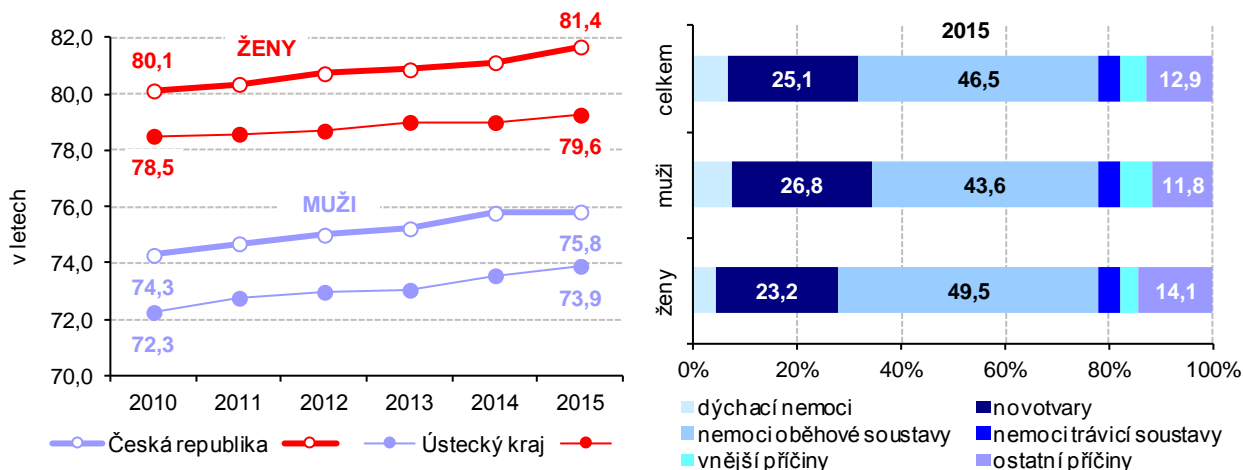
Proti průměru České republiky zaostávala naděje dožití v loňském roce u mužů i žen v Ústeckém kraji o necelé dva roky.

### Střední délka života u mužů roste rychleji.

Z přiloženého grafu je patrné, že střední délka života mužů se prodlužuje rychleji, čímž se snižuje rozdíl v naději dožití mezi pohlavími. Jestliže v období mezi lety 1991 a 1992 činil rozdíl mezi střední délkou života mužů a žen téměř 8 let, v období let 2014 a 2015 to již bylo pouze 5,7 let.



**Graf 1.9 Střední délka života novorozence (v letech) a zemřelí podle příčin smrti v Ústeckém kraji (v %)**



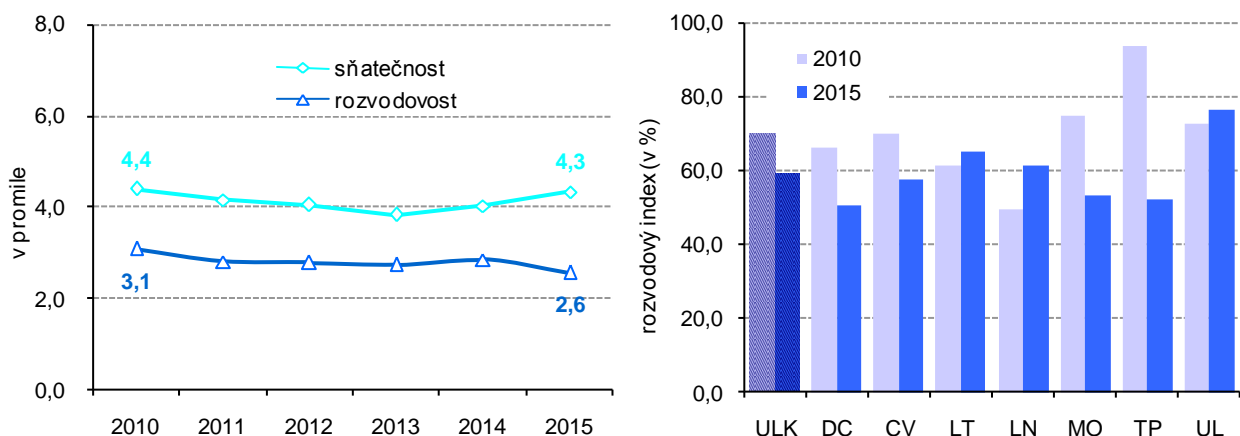
**Nejčastější příčinou úmrtí.**

Ani loňský rok nebyl výjimkou a nejčastější příčinou úmrtí v Ústeckém kraji zůstaly nemoci oběhové soustavy, které tvořily téměř polovinu všech úmrtí a i nadále na ni umíraly častěji ženy. Více než třetinu této příčiny úmrtí tvořily v posledních letech ostatní formy ischemické choroby srdeční, v roce 2015 dosáhl jejich podíl 42,2 %. Druhou nejčastější skupinu úmrtí tvořili zemřelí na novotvary, kdy nejčastější příčinou byl zhoubný novotvar průdušek a plic (u mužů téměř 30 % všech úmrtí na novotvary). Mezi třetí nejčastější skupinu příčin úmrtí patřily nemoci dýchací soustavy, které v meziročním srovnání zaznamenaly nárůst o 1,0 p.b. Další častou skupinu tvořily vnější příčiny nemocnosti a úmrtnosti, kam patří především poranění, dopravní nehody, otravy, a také sebevraždy (v roce 2015 tvořila tato skupina 4,8 % ze všech úmrtí celkem).

**Sňatečnost nadále nejnižší.**

Od počátku roku 2015 uzavřelo v Ústeckém kraji manželství 3 572 párů snoubenců, tj. o 247 (o 7,4 %) více než za rok 2014, který byl rokem s historicky druhým nejnižším počtem uzavřených manželství, hned po roce 2013 (3 161 sňatků). Počet sňatků na tisíc obyvatel dosáhl hodnoty 4,3 ‰. I přesto, že se meziročně sňatečnost v Ústeckém kraji zvýšila o 0,3 p.b., v mezikrajovém srovnání zůstává již čtvrtým rokem nejnižší ze všech krajů. Proti průměru České republiky byla nižší o 0,3 p.b.

**Graf 1.10 Sňatečnost a rozvodovost (v ‰) v Ústeckém kraji, rozvodový index (v %) v Ústeckém kraji a jeho okresech**



**Počet rozvodů nejnižší od roku 2000.**

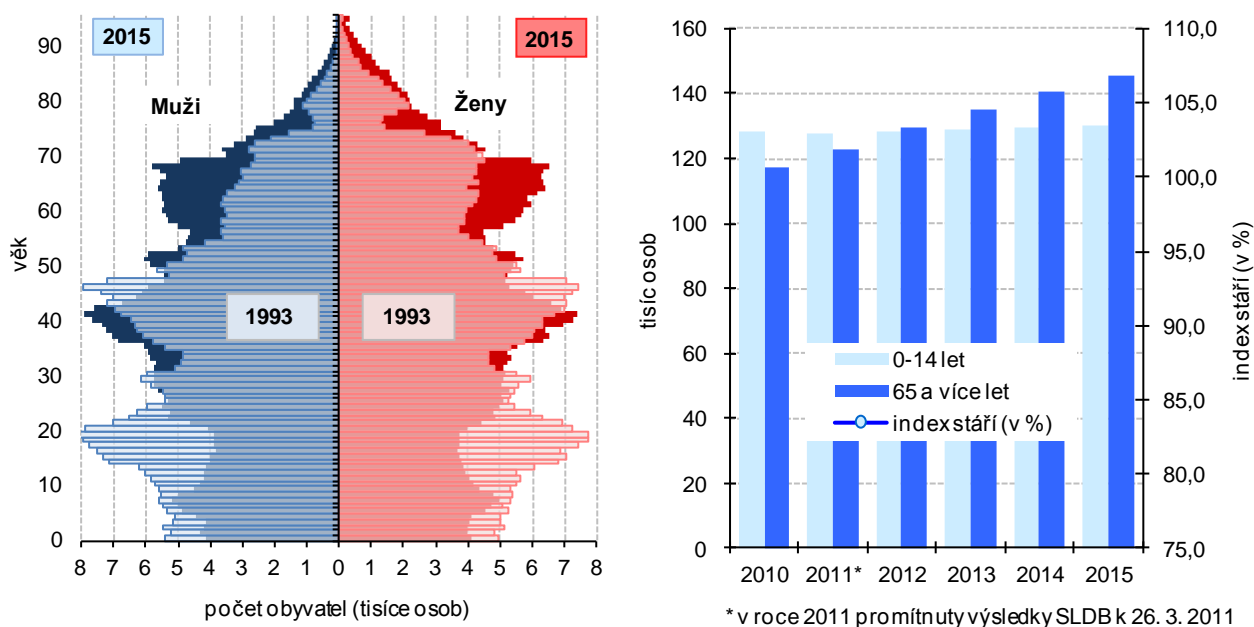
V roce 2015 jsme zaznamenali snížení rozvodovosti. Od ledna do konce prosince loňského roku bylo rozvedeno 2 117 manželství, což je o 235 (o 10 %) méně než za stejné období roku 2014. Počet rozvodů v kraji byl za rok 2015 nejnižší od roku 2000, kdy bylo rozvedeno 2 717 manželství. V přepočtu na tisíc obyvatel dosáhla rozvodovost v kraji hodnoty 2,6 ‰ (meziroční pokles

o 0,3 p.b.). V mezikrajovém srovnání byla rozvodovost za loňský rok třetí nejvyšší po Libereckém a Středočeském kraji. Republikový průměr byl o 0,1 p.b. nižší než v Ústeckém kraji.

### Věková struktura obyvatelstva.

Věková struktura obyvatelstva se v každé populaci vytváří dlouhodobým vývojem porodnosti, úmrtnosti a migrace. Promítnutí všech těchto událostí do věkové struktury obyvatelstva Ústeckého kraje nejnázorněji přibližuje věková pyramida, která zachycuje stav roku 1993 a 2015.

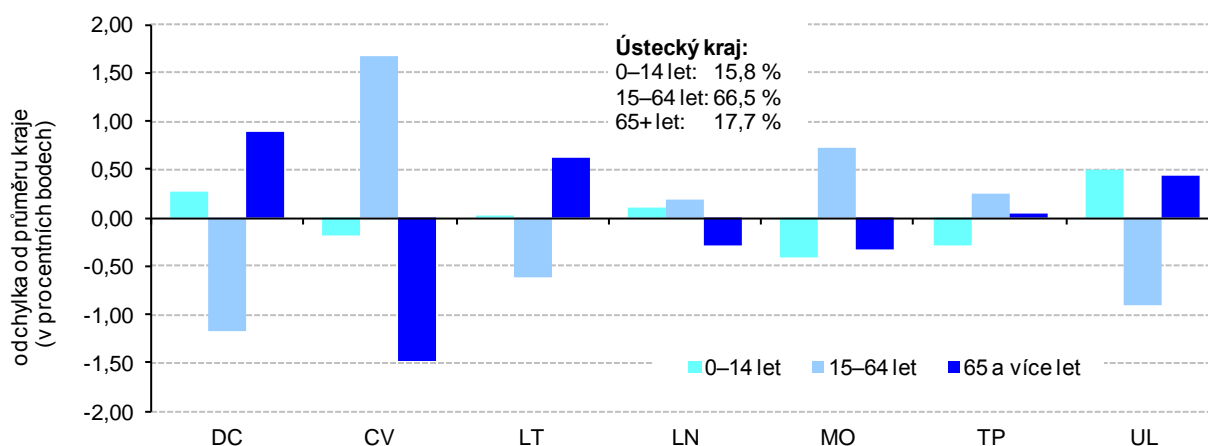
**Graf 1.11 Věkové složení obyvatelstva Ústeckého kraje**



### Podíl dětské složky v kraji mírně vzrostl...

V roce 2015 se podíl nejmladší věkové kategorie (děti do 15 let) v Ústeckém kraji mírně zvýšil. Oproti předchozímu roku počet dětí stoupl o 733 na 130 213 osob a podíl této věkové skupiny na celkové populaci kraje se zvýšil o 0,1 p.b. na 15,8 %. Celorepublikový průměr byl v kraji překročen o 0,4 p.b.

**Graf 1.12 Srovnání věkové struktury obyvatel v Ústeckém kraji a jeho okresech v roce 2015**



### ...počet starších obyvatel stoupl více.

Obyvatel ve věku 65 a více let žilo v roce 2015 v Ústeckém kraji 145 466 a proti roku 2014 to bylo o 4 923 osob více a podíl této skupiny na populaci kraje stoupl o 0,6 procentního bodu a činil 17,7 %. Proti celorepublikovému průměru byl nižší o 0,6 p.b. Z uvedených údajů lze sledovat, že i v Ústeckém kraji se projevuje stárnutí populace každoročním zvyšováním podílu obyvatel starších 64 let. Rok 2011 byl posledním rokem, ve kterém byl podíl dětské složky obyvatel vyšší (15,5 %), než podíl obyvatel ve věku 65 a více let (14,8 %), rozdíl mezi oběma skupinami činil 5,1 tis. osob. Nárůst podílu seniorů v populaci kraje souvisí s tím, že roste naděje dožití (lidé se dožívají vyššího



věku) a do seniorské kategorie přechází silná populační vlna obyvatel. V roce 2015 byl rozdíl mezi oběma věkovými kategoriemi téměř 15,3 tis. osob.

**Populace v kraji i v ČR stárne.**

Ukazatelem, který zřetelně zachycuje demografické stárnutí obyvatelstva, je index stáří (počet osob ve věku 65 a více let na 100 dětí ve věku 0 až 14 let). Index stáří dlouhodobě roste, od roku 1991 vzrostla jeho hodnota téměř o 52 bodů a v roce 2015 dosáhl v Ústeckém kraji hodnoty 111,7 (tedy, že na 100 dětí připadlo 11 osob starších 65 let), zatímco v celé České republice činila jeho hodnota 119,0. Velký rozdíl v hodnotě tohoto ukazatele lze pozorovat při porovnání podle pohlaví. U mužů v Ústeckém kraji byla tato hodnota 91,6 (v ČR 96,5), u žen dosáhla hodnota indexu stáří 132,9 (v ČR 142,7).

Nejvyšší index stáří v kraji byl zaznamenán v okrese Litoměřice (115,5), naproti tomu nejnižší v okrese Chomutov (103,5).

**Obyvatelstvo kraje má v mezikrajovém srovnání druhý nejnižší průměrný věk.**

Vzhledem ke stárnutí populace se průměrný věk obyvatel kraje obdobně jako v celé České republice zvyšuje. Průměrný věk obyvatel v Ústeckém kraji patřil do roku 2011 k nejnižším v republice vůbec, od roku 2012 mu patří pomyslná druhá příčka po kraji Středočeském.

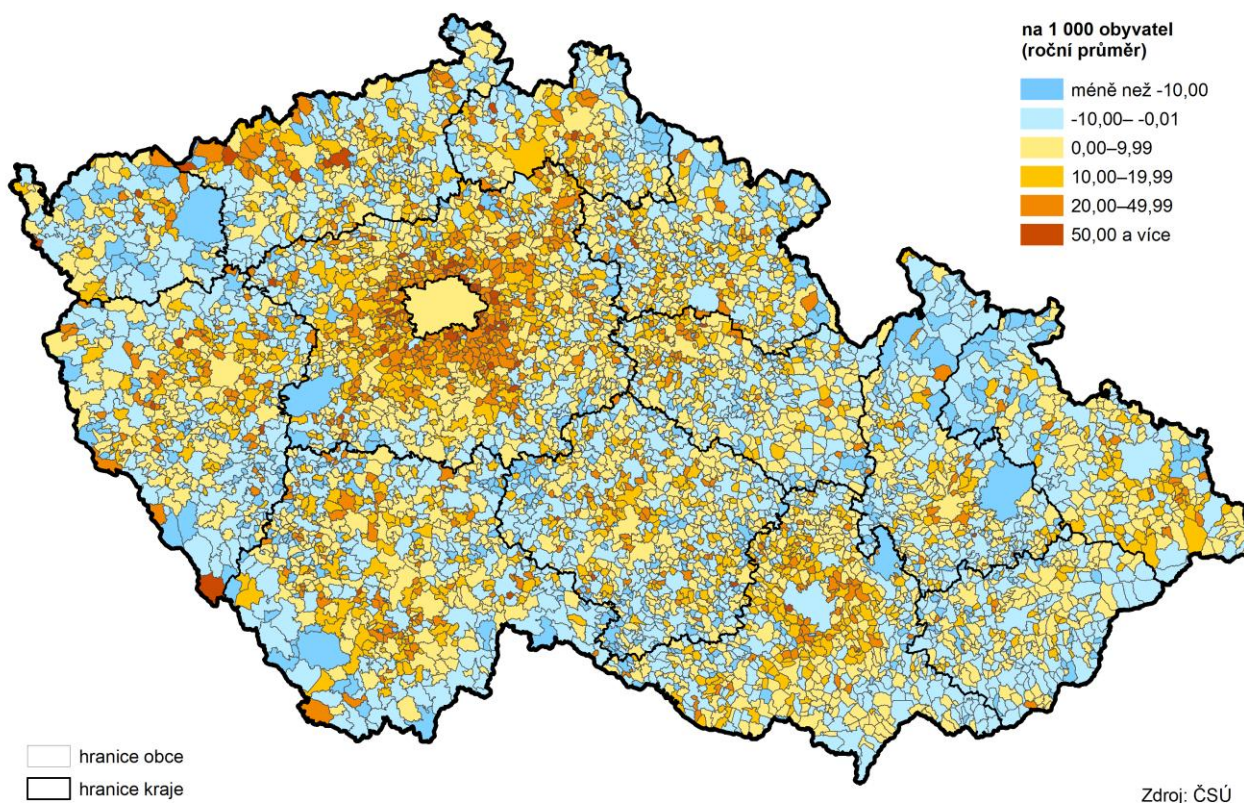
V roce 2015 byl v Ústeckém kraji průměrný věk obyvatel 41,4 let, přičemž proti roku 1991 vzrostla jeho hodnota o 5,9 roku. V ženské části populace byl průměrný věk v loňském roce 42,7 let (proti 1991 více o 5,8 roku), u mužů to bylo o necelé tři roky méně, a to 40,0 let (proti 1991 více o 6,1 roku). Lze pozorovat, že průměrný věk se zvyšuje rychleji u mužů než u žen.

**Podíl seniorů na celkové populaci posiluje.**

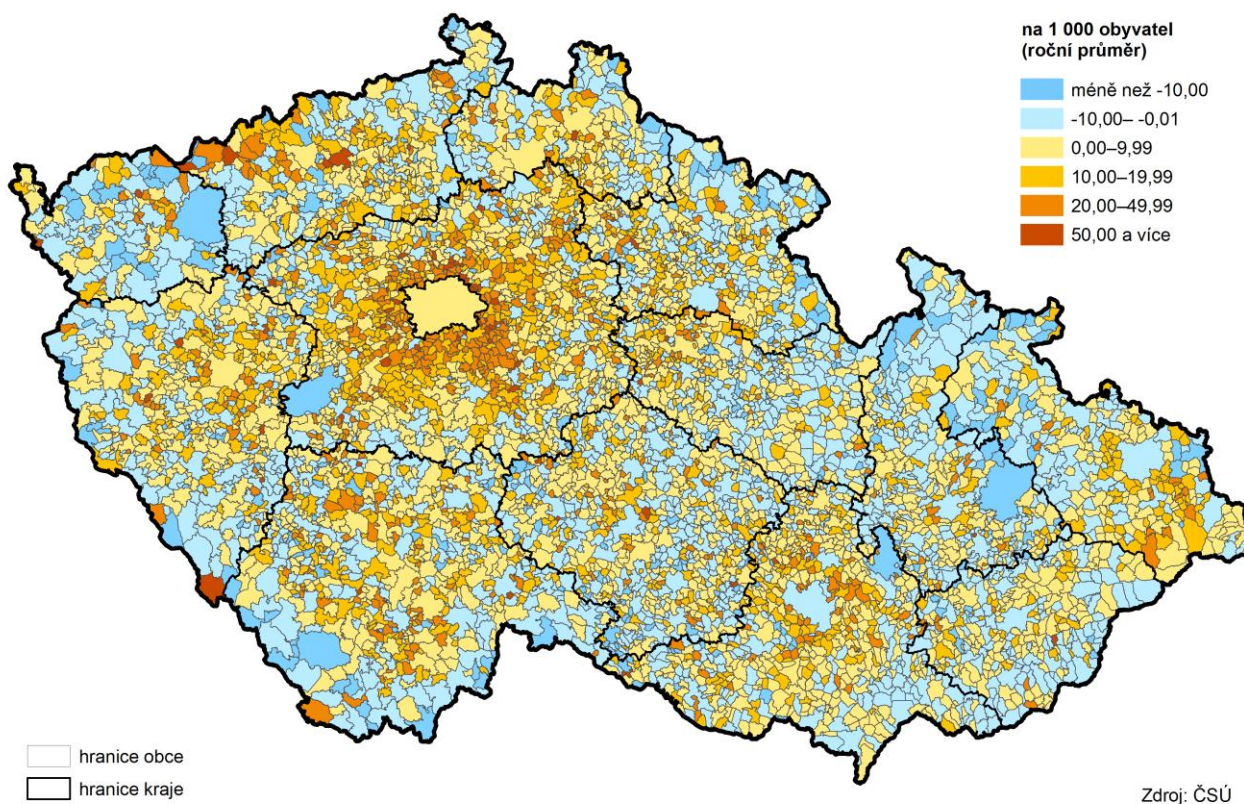
Dalšími ukazateli, které hodnotí vzájemné zastoupení jednotlivých věkových skupin v populaci, jsou indexy závislosti. Index závislosti I (počet dětí ve věku 0 až 14 let na 100 osob ve věku 15 až 64 let) byl v kraji v loňském roce 23,8 a v meziročním srovnání stoupl o 0,4 p.b. Ukazatel nám říká, že na 100 obyvatel ve věku 15–64 let připadlo téměř 24 dětí. Hodnota indexu závislosti II, která dosáhla hodnoty 26,6, ukázala, že na 100 obyvatel ve věku 15–64 let připadlo 27 osob starších 65 let. Poslední hodnota, kterou lze měřit vzájemné zastoupení věkových skupin, je index ekonomického zatížení, který udává, že na 100 obyvatel ve věku 15 až 64 let připadalo 50,4 obyvatel v dětském a poproduktivním věku (stejná hodnota v České republice byla 50,8).



## Celkový přírůstek/úbytek počtu obyvatel v obcích v letech 2010 až 2015



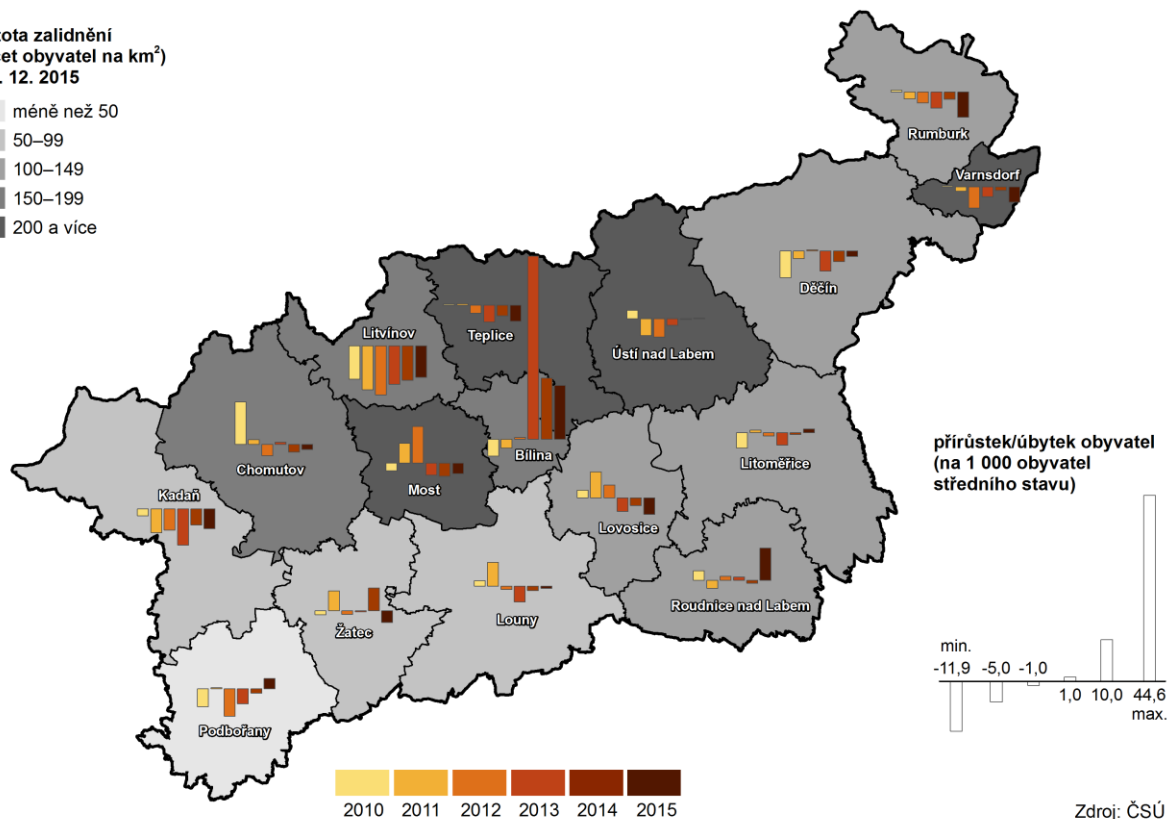
## Přírůstek/úbytek počtu obyvatel stěhováním v obcích v letech 2010 až 2015



## Pohyb obyvatel ve správních obvodech ORP Ústeckého kraje v letech 2010 až 2015

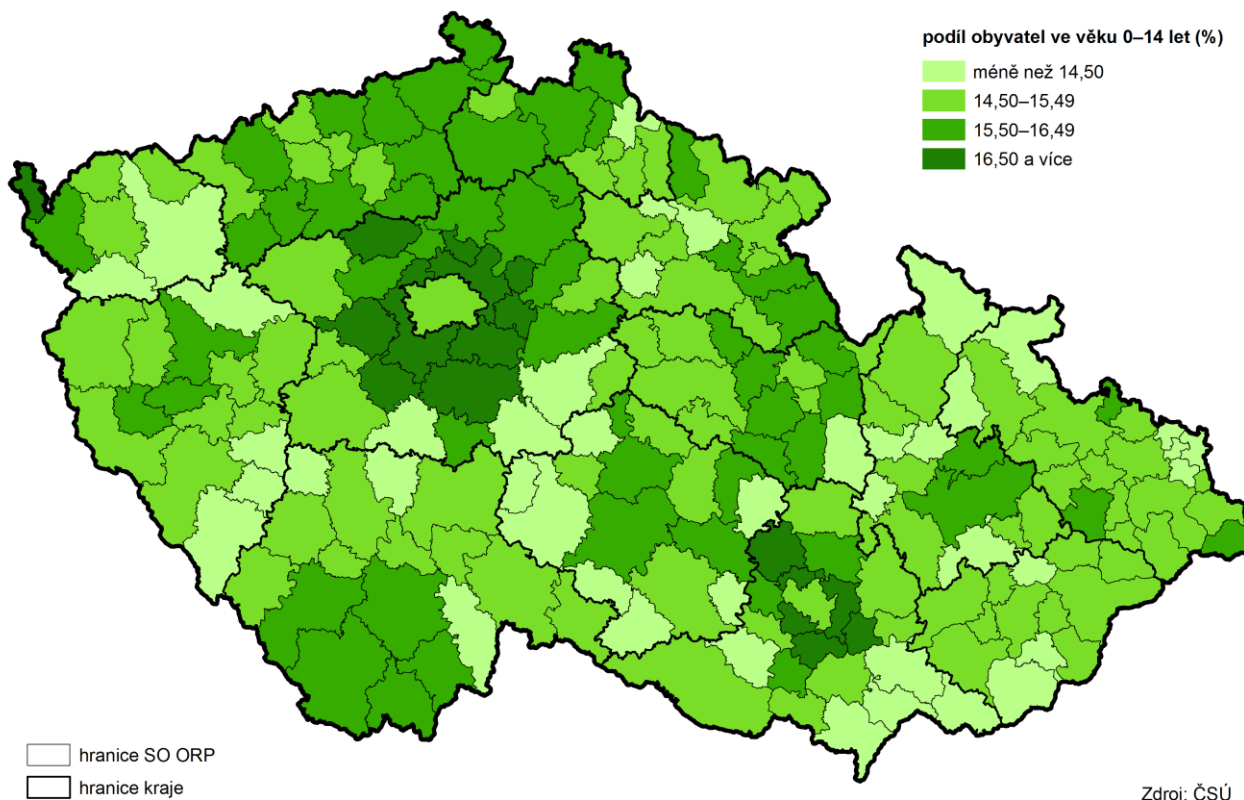
hustota zalidnění  
(počet obyvatel na km<sup>2</sup>)  
k 31. 12. 2015

- méně než 50
- 50–99
- 100–149
- 150–199
- 200 a více



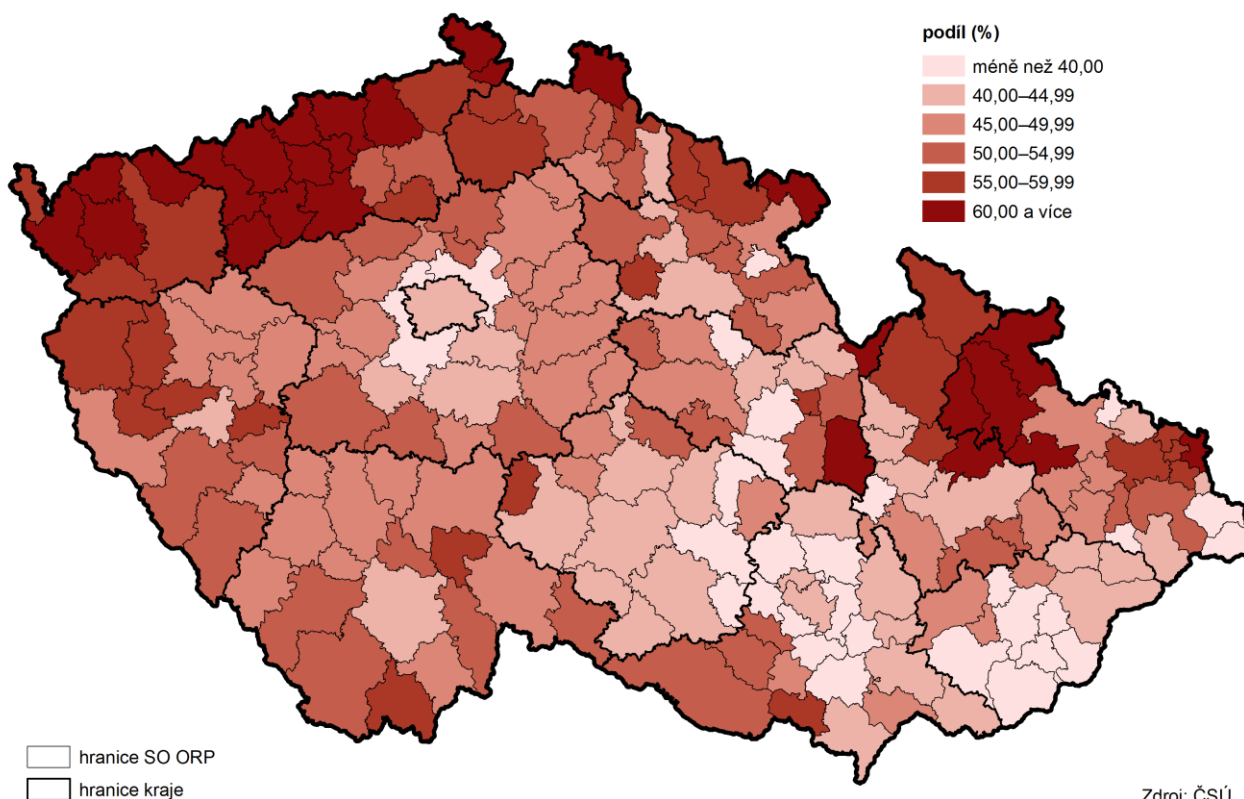
Zdroj: ČSÚ

## Děti ve správních obvodech obcí s rozšířenou působností k 31. 12. 2015



Zdroj: ČSÚ

## Živě narození mimo manželství ve správních obvodech obcí s rozšířenou působností v roce 2015



## Index stáří v obcích k 31. 12. 2015

