

## 6. Trh práce

Rekordní mezičtvrtletní tempo růstu celkové zaměstnanosti

Celková zaměstnanost<sup>1</sup> na počátku roku zrychlila. Proti poslednímu čtvrtletí 2015 se zvýšila o 1,5 %, což bylo nejvíce v historii samostatné ČR. Meziročně mělo práci o téměř 2 % osob více, v absolutním vyjádření byly celkové počty pracovníků rekordní. Stály za tím efekty hospodářského cyklu i dlouhodobě působící demografické vlivy.

Zaměstnanost ve zpracovatelském průmyslu rostla meziročně téměř dvojnásobným tempem než v celé ekonomice, nejvyšší dynamiku však zaznamenala některá odvětví služeb

Podobně jako v předchozích dvou letech táhl růst celkové zaměstnanosti zpracovatelský průmysl (s meziročním zvýšením o 3,5 %). O polovinu přírůstků se však zasloužily i služby, jejichž vývoj byl však vnitřně značně nerovnoměrný. Zejména faktická stagnace zaměstnanosti ve vzdělávání se odrazila ve středním růstu váhově významné skupiny odvětví veřejná správa, obrana, vzdělávání, zdravotní a sociální péče (1,2 %). Srovnatelným tempem ale nasávaly pracovníky v úhrnu i obchod, doprava, ubytování a pohostinství. Dynamicky naopak rostla zaměstnanost v profesních, vědeckých, technických a administrativních činnostech (4,8 %), ovlivněná stále silnou poptávkou po agenturních pracovnících. Tempo tvorby nových pracovních míst zrychlilo také v informačních a komunikačních činnostech.

Pracovní místa nadále dlouhodobě ztrácely stavebnictví a zejména vlivem uhlí i celý těžební průmysl

Některá menší odvětví však dosud z oživení ekonomiky neprofitovala. Šlo především o stavebnictví, kde se celková zaměstnanost snižovala již 21. čtvrtletí v řadě, byť na úrovni zaměstnaneckých pozic se pokles již zastavil. S citelnou redukcí pracovních míst se dlouhodobě potýkají i těžební společnosti. Naopak jen mírně poklesly stavy zaměstnaných v dlouhodobě stabilizovaných odvětvích – činnostech v oblasti nemovitostí a v úhrnu v zemědělství, lesnictví a rybářství.

Přeliv sebezaměstnaných do zaměstnaneckých pozic, typických pro pracovní trh v ČR v době konjunktury, pokračoval...

Disproporce mezi vývojem počtu zaměstnanců a sebezaměstnaných, zvýrazněná v roce 2015, pokračovala. V 1. čtvrtletí pracovalo na zaměstnaneckých postech o 2,6 % osob meziročně více, sebezaměstnaných ale o 2,3 % ubylo (hlavně ve stavebnictví, nemovitostech a v seskupení obchod, doprava, ubytování a pohostinství). Lze předpokládat, že na část sebezaměstnaných zapůsobila rozšiřující se nabídka relativně stabilnějších a někdy i lépe placených zaměstnaneckých míst. Zčásti se také uplatňuje fakt, že firmy do svých kmenových stavů stahují pracovníky, které na podobnou práci v „horších časech“ využívaly v rámci švarc systému.

...nejvíce byl patrný ve skupině odvětví obchod, doprava, ubytování a pohostinství

Počet odpracovaných hodin rostl nejvíce od roku 2008, intenzivnějším využitím stávající pracovní síly reagují podniky na nedostatek kvalifikovaných zaměstnanců

Počet odpracovaných hodin rostl (o 3,4 %) nejvíce od 3. čtvrtletí 2008. Dynamiku růstu celkové zaměstnanosti převýšil již počtvrté v řadě. Více hodin bylo odpracováno napříč všemi hlavními odvětvími, především ve zpracovatelském průmyslu (5,9 %) a informačních a komunikačních činnostech – tedy v oblastech potýkajících se výrazněji s nedostatkem kvalifikovaných pracovníků.

Hodinová produktivita práce v celé ekonomice poprvé po devíti čtvrtletích meziročně poklesla

Snížení tempa růstu ekonomiky se promítlo i do produktivity. Ta byla při vyjádření na jednoho zaměstnance v 1. čtvrtletí meziročně o 1,1 % vyšší (za celý rok 2015 o 2,5 %). V relaci na odpracovanou hodinu poprvé po devíti čtvrtletích dokonce poklesla (o 0,4 %), k celkovému růstu nepomohl ani relativně příznivý vývoj v uskupení obchod, doprava, ubytování a pohostinství (+1,6 %) či váhově významném zpracovatelském průmyslu (+0,4 %). Proti 1. čtvrtletí konjunkturálního roku 2008 byla letos hodinová produktivita v celé ekonomice o 5 % vyšší, ve zpracovatelském průmyslu o pětinu.

Počet volných pracovních míst nabízených Úřadem práce (ÚP) vzrostl na konci 1. čtvrtletí na 117 tis., šlo o nejvyšší úroveň od října 2008

Nabídka volných pracovních míst (prostřednictvím ÚP) se dále rozšiřovala a postupně se blížila dosud rekordní úrovni (152 tis.) z poloviny roku 2008. ÚP nabízely na konci března 2016 o 42 tis. pozic meziročně více, od počátku roku pak o téměř 15 tis. více. Dlouhodobě přetrvává významný územní i kvalifikační nesoulad mezi nabízenými volnými místy a registrovanými uchazeči o zaměstnání. Největší šanci na uplatnění měli uchazeči ve skupině „obsluha strojů a zařízení, montéři“ (nepřetržitě od jara 2014), na jedno volné místo zde na konci března 2016 připadalo 1,8 uchazečů (o rok dříve dvojnásobek). Ve dvaceti okresech (zejména středních a jihozápadních Čech, na Liberecku a Pardubicku) by takto mohli být okamžitě uspokojeni téměř všichni uchazeči<sup>2</sup>. Dobře se také mohli

Méně než 2,5 uchazeče na volné místo v Praze, Plzeňském a Pardubickém kraji, okolo 7 uchazečů na Ústecku a Moravskoslezsku

<sup>1</sup> Pokud není uvedeno jinak, jsou data v této kapitole v pojetí národních účtů v očištění o sezónní vlivy.

<sup>2</sup> V celé ČR by v rámci kvalifikační skupiny „obsluha strojů a zařízení, montéři“ v okrese svého bydliště (resp. evidence na ÚP) na konci března 2016 okamžitě našlo práci 21 tis. osob, dalších 2,7 tis. osob by získalo místo v rámci této kvalifikační skupiny při ochotě dojíždět (ev. se přestěhovat) do jiného okresu v rámci kraje a na téměř stovku nezaměstnaných by ještě zbylo obdobné místo v jiném kraji.

uplatnit řemeslníci a opraváři (2,6 uchazečů na místo), kteří navíc měli zřejmě slušné šance uplatnit se i mimo zaměstnanecký poměr. Naopak nejhorší vyhlídky na uplatnění prostřednictvím ÚP mají dlouhodobě úředníci (9,3) a též pomocní a nekvalifikovaní pracovníci (5,7). Více než dva roky se v evidenci ÚP nacházelo 28 % nezaměstnaných (v okresech Ostrava, Karviná a Ústí nad Labem 40 %).

Významný meziroční pokles míry nezaměstnanosti žen a osob se středním vzděláním bez maturity (vč. vyučených)

Obecná míra nezaměstnanosti (ve věku 15–64 let, očištěná od sezónních vlivů) se snižovala až na 4,1 % na konci 1. čtvrtletí. Meziročně se rychleji redukovala u žen (o 1,9 p.b.) než u mužů (1,3 p.b.). Ekonomické oživení v druhé polovině roku 2013 se totiž nejdříve promítlo nasáváním nových pracovníků v průmyslu (a pomohlo tak stlačit míru nezaměstnanosti mužů pod 5% hranici již na počátku roku 2015), služby začaly ve větší míře generovat volná místa až od roku 2015. Meziročně se výrazně zlepšila také u početné skupiny osob se středním vzděláním bez maturity vč. vyučených (klesla ze 7,3 % na 4,9 %), naopak u osob se základním vzděláním byl posun menší dokonce i v absolutním měřítku (z 24,3 % na 22,2 %).

Česko má dlouhodobě v rámci EU nejnižší míru nezaměstnanosti mužů, ale i jedny z nejvyšších rozdílů měr podle úrovně vzdělání

Česko se poprvé v historii svého členství v EU stalo v tomto uskupení zemí s nejnižší mírou nezaměstnanosti, když v lednu 2016 těsně překonalo dosud nejlépe postavené Německo. Méně příznivé postavení přetrvávalo u dlouhodobé nezaměstnanosti i osob s nejnižším stupněm vzdělání.

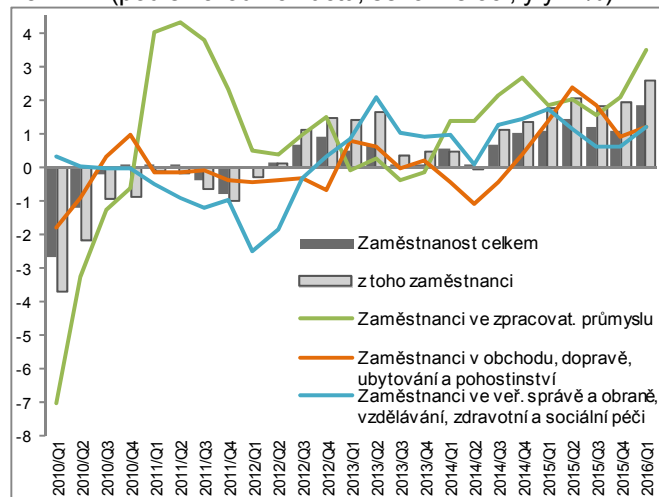
Mírně zrychlující meziroční tempo růstu mezd zaměstnanců během roku 2015 následně v 1. čtvrtletí akcelerovalo na 4,4 %, nejvyšší hodnotu za posledních sedm let

Pokračující růst zásoby práce zejména v klíčových exportně orientovaných odvětvích ekonomiky v kombinaci s nízkou dosud klesající úrovní nezaměstnanosti, jakož i stále častěji pocítovaným nedostatkem pracovní síly (jak v kvalifikovaných zejména technicky zaměřených oborech, ale i v některých náročných manuálních činnostech s dosud nízkou úrovní výdělků), byly klíčovými determinanty vývoje mezd na počátku roku. Přistoupily k tomu ještě vlivy spíše „administrativního charakteru“ – opakované zvýšení minimální mzdy a nárůst platových tarifů státních zaměstnanců. Meziroční tempo růstu průměrných mezd (na přepočtené počty zaměstnanců) v 1. čtvrtletí akcelerovalo na 4,4 %. Relativně nejvíce si polepšili zaměstnanci v odvětvích s nízkou úrovní mezd – šlo o ubytování, stravování a pohostinství (7,2 %), administrativní a podpůrné činnosti (6,5 %) a kulturní, zábavní a rekreační činnosti (6 %). Z lépe placených odvětví šlo o veřejnou správu, obranu a sociální zabezpečení (5,8 %), a to hlavně v oblasti vnitřní bezpečnosti státu. Nízký byl naopak (podobně jako v roce 2015) růst mezd, ale i zaměstnanosti ve vzdělávání a finančním sektoru.

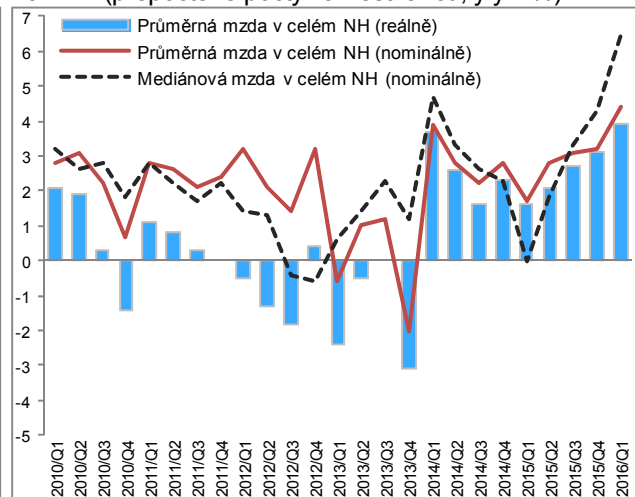
Nízkoinflační prostředí zvýraznilo akcelerační efekt růstu mezd, jejich kupní síla vzrostla nejvíce za posledních sedm let

Mzdový medián se zvýšil o 6,5 %, nejvíce od roku 2008. Diferenciace mezd poklesla. Snižily se meziodvětvové i meziregionální diference, když nejvíce rostly výdělky v krajích s tradičně nízkou úrovní mezd (Karlovarsko, Olomoucko). Nízká míra inflace a zrychlující růst průměrné mzdy se příznivě odrazily ve vývoji kupní síly výdělků. Dynamika reálných mezd v 1. čtvrtletí zrychlila na 3,9 % (po 2,4 % za celý rok 2015). Jednalo se o nejvyšší růst od konce roku 2009, kdy však byl růst mezd doprovázen citelnou redukcí zaměstnanosti.

Graf č. Počty zaměstnaných osob a zaměstnanců 15 (podle národních účtů, sezónně oč., y/y v %)



Graf č. Hrubá měsíční mzda nominálně a reálně 16 (přepočtené počty zaměstnanců, y/y v %)



Zdroj: ČSÚ

