

## 8. Státní rozpočet

Pokračující svižný růst ekonomiky v kombinaci s efekty nepravidelného čerpání evropských fondů vyústily v dosud rekordní výši přebytku SR,...

Do výsledků hospodaření státního rozpočtu (SR) v průběhu roku 2016 se podstatně promítly nepravidelnosti v čerpání prostředků z rozpočtu EU. Zatímco příjmy (v pokladním plnění) byly stále ještě významně posilovány dobíhajícími finančními toky vázanými na nedávno ukončené programové období, kapitálové výdaje na společné projekty ČR a EU se letos vlivem nižší celkové připravenosti větších projektů na startu nového programového období citelně utlumily. Naopak již několik čtvrtletí v řadě se hlavně v příjmové stránce rozpočtu stále viditelněji odrážejí efekty hospodářského růstu, a to zejména prostřednictvím silícího inkasa přímých daní.

...ten ve vztahu k HDP činil 1,8 %

Přebytek hospodaření SR v 1. pololetí 2016 se meziročně téměř zdvojnásobil (na 40,6 mld. korun)<sup>1</sup>. Současně šlo v tomto období roku o nejlepší výsledek v historii samotné ČR. Rekordní bylo také saldo SR v relaci k nominálnímu HDP +1,8 % (o rok dříve +1,0 %). O růst celkových příjmů SR<sup>2</sup> (+2,3 %) se v 1. pololetí zasloužily výhradně daňové příjmy vč. pojistného (v úhrnu vyšší o 35,9 mld. korun).

V inkasu DPH se promítly vysoký meziroční růst výdajů na konečnou spotřebu v ekonomice i zvýšení kontrolních opatření při výběru daně

Celostátní výběr váhově nejvýznamnější daně – DPH – vzrostl o 6 % (na úrovni SR o 4,4 %). Odrážel stabilní vysoká růstová tempa výdajů na konečnou spotřebu, a to jak u domácností (nominálně v 1. pololetí 2,7 %), tak i vládních institucí (4,3 %). Na DPH působilo i zvýšení kontrolních opatření při výběru daně, která jsou zacílena zejména na neoprávněné nároky a nadměrné odpočty DPH.

V pozadí vyššího výběru spotřebních daní stálo především zvýšení sazeb daně z tabákových výrobků od počátku roku

Ze spotřebních daní získal SR o téměř 8 % více než v 1. loňském pololetí. K meziročně vyššímu inkasu ze dvou třetin přispěl silící výběr daně z tabákových výrobků (+14,6 %) podpořený růstem sazeb daně. Tempo výběru této daně již nebylo na rozdíl od předchozích let ovlivněno výrazným předzásobením. Výběr váhově dominantní daně z minerálních olejů posílil o 4,8 %. K vyšší spotřebě přispívaly příznivé ceny PHM a dlouhodobější růst poptávky po dopravě stimulovaný hospodářským růstem.

Meziroční tempo růstu inkasa korporátní daně atakovalo dvouciferné hodnoty již devět čtvrtletí v řadě

V rámci přímých daní dosáhly letos v absolutním vyjádření nejvyššího celostátního výběru korporátní daně. Meziročně byly za první pololetí o bezmála osminu vyšší, když těžily hlavně z rychle silících zisků podniků v předchozích dvou letech. Proti dosavadnímu vrcholu v konjunkturním roce 2008 však bylo jejich letošní inkaso stále o 7 % nižší (naopak výběr daní z příjmů fyzických osob ze závislé činnosti převyšil jejich předkrizový vrchol již o pětinu).

Daně z příjmů od zaměstnanců rostly v 1. pololetí nejvyšším tempem od roku 2007

Celostátní výběr daně z příjmu fyzických osob (DPFO) ze závislé činnosti posílil o vysokých 10,7 %, v samotném 2. čtvrtletí 2016 činil meziroční růst dokonce 13,3 %. Plně reflektoval velmi dobrou situaci pracovního trhu v podobě výrazného růstu průměrných mezd i rekordního počtu zaměstnanců. Vývoj ekonomiky i legislativní změny<sup>3</sup> podpořily výběr DPFO placené na základě příznání – na konci pololetí (po zohlednění pravidelných vratek) byl výsledek meziročně o 3,7 mld. korun příznivější. Celkový výběr se poprvé za posledních šest let přehoupl do kladných hodnot. Naopak jen velmi mírně se zatím meziročně navýšilo inkaso DPFO z kapitálových výnosů. Z ostatních daní získal SR významnější prostředky z daně z nabytí nemovitých věcí, jejíž svižný růst (+1,1 mld. korun, podobně jako vloni) dokládá oživení realitního trhu.

Příjmy SR z EU meziročně o sedminu oslabily, ale celoročním rozpočtem očekávanou částku překonaly již během května

SR získal v 1. pololetí na příjmech z EU (z drtivé většiny ještě vázaných na minulé programové období) 115,5 mld. korun. Byť jejich výše meziročně poklesla (o 14 %), celoročním rozpočtem očekávanou částku již přesáhla o více než 20 mld. korun. Celková čistá pozice ČR vůči rozpočtu EU činila 66,6 mld. korun. Dosáhla zhruba pouze poloviny rekordní loňské úrovně. Proti 1. pololetí 2014 však byla o 10 mld. korun vyšší. Za meziročně slabším výsledkem stál letos hlavně výrazně nižší příliv

<sup>1</sup> Přebytek hospodaření SR na konci srpna se proti údaji na sklonku 1. pololetí zdvojnásobil (na 81,2 mld. korun). Vedle mírně silících daňových příjmů k tomu přispěly hlavně nepravidelnosti v čerpání evropských fondů. Transfery z rozpočtu EU (jako důsledek nebývalé intenzivního loňského dočerpávání) přesáhly 140 mld. korun (meziročně byly dokonce o 2,2 % vyšší), pokles kapitálových výdajů se přitom nadále prohluboval (až na 40 %, resp. 31 mld. korun).

<sup>2</sup> Příjmy SR jsou v roce 2016 negativně ovlivněny změnou rozpočtového určení daní, jež snižuje podíl SR na celostátním inkasu zhruba o 1 p.b., a to jak u DPH, tak i u daně z příjmu fyzických osob ze závislé činnosti.

<sup>3</sup> Šlo o zastropování výdajových paušálů pro OSVČ (60 % a 80 %) na výši 2 mil. Kč. Naopak mírně negativně ovlivnily inkaso zvýšení daňového zvýhodnění na druhé a další dítě, školkovně či znovuzavedení slev pracujícím důchodcům (tyto změny jsou sice účinné od roku 2015, ale v důsledku splatnosti daně se promítají do jejího výběru až v roce 2016).

financí ze strukturálních fondů (o téměř dvě třetiny), naopak přímé platby do zemědělství klesly mírněji – o necelou čtvrtinu.

Kapitálové výdaje v souladu s rozpočtovým očekáváním meziročně prudce poklesly, jejich objem byl třetí nejnižší po roce 2007

Celkové výdaje SR se snížily o 0,5 %. V rámci 1. pololetí šlo teprve o druhý meziroční pokles po roce 2000. Na rozdíl od roku 2011 však ten letošní probíhal v období stabilního hospodářského růstu a zároveň byl i rozpočtově očekávaný. Důvodem byl propad investic, jejichž výše dosáhla 39,1 mld. korun a přiblížila se tak úrovni z let 2012–2013, kdy byly veřejné výdaje silně ovlivňovány restriktivními opatřeními. Dvě třetiny letošních investic se týkaly společných programů Česka a EU, v drtivé většině však byly ještě spojeny s programovým obdobím 2007–13. Příčinou byla nižší celková připravenost větších (dopravních) projektů na počátku nového programového období<sup>4</sup>. Na celkových výdajích státu se letos dosud investice podílely 6,4 %.

Alokace investic SR určených na rozvojové projekty v novém programovacím období zůstává zatím velmi nízká

Výdaje na důchody rostly nejvyšším tempem za posledních pět let, díky silnému růstu výběru pojistného (+5,2 %) se však deficit důchodového účtu i nadále zmiřňoval

Tempo růstu běžných výdajů SR (2,1 %) se pohybovalo v intencích posledních pěti let, o vyšší výdaje se tradičně nejvíce zasloužily sociální dávky (meziročně vyšší o 10 mld. korun). Více než tři čtvrtiny z nich směřovaly na důchody, které rostly o 4,8 %, nejvyšším tempem za posledních pět let. Projevil se zde vliv jednorázového únorového příspěvku (1 200 korun) nad rámec standardní valorizace (opětovně platné od ledna 2015) a zčásti i rostoucí počet příjemců (+0,7 %, po třech letech stagnace). Deficit salda důchodového účtu (rozdíl mezi příjmy a výdaji na důchody ze SR) činil za 1. pololetí 11,2 mld. korun a byl již meziročně opět příznivější, již popáté v řadě.

Výdaje na ostatní sociální dávky rostly již čtvrtý rok v řadě, zejména vlivem nemocenských dávek a zčásti i příspěvků na péči (pro dlouhodobě těžce nemocné)...

Na ostatních sociálních dávkách (tj. bez důchodů) vyplatil stát 57,6 mld. korun, meziročně o 1,9 % více. Vliv růstu ekonomiky se projevil diferencovaně, u některých dávek byl zastíněn jejich legislativními změnami. Dále klesaly vyplacené dávky nezaměstnaným (-3 %), ale výrazně nižším tempem než loni, neboť počet příjemců této podpory stagnoval, na rozdíl od všech registrovaných uchazečů o práci (-15 %). Prohloubil se naopak meziroční pokles u dávek hmotné nouze (z loňských -4,7 % na -11,6 %). Objemově významné dávky státní sociální podpory stagnovaly. Přetrvával dlouhodobý růst příspěvků na péči a především dávek nemocenského pojištění (o 9,2 %), a to vlivem legislativních opatření (opětovného vyplácení nemocenské již od 15. dne), růstu pracovní neschopnosti i vyššího čerpání peněžité pomoci v mateřství. Přestože výdaje na dávky nemocenského pojištění dosáhly letos maxima po 1. pololetí 2009, byly stále o 750 mil. korun nižší než objem vybraného pojistného.

...naopak pokles výdajů na dávky hmotné nouze se prohloubil

Pokles čistých výdajů na státní dluh se po dvou letech zastavil, jejich výše (23,8 mld. korun) byla přesto třetí nejnižší od 1. pololetí 2008

Výdaje na platy státních zaměstnanců se zvyšovaly (i přes růst zaměstnanosti a platových tarifů) o mírných 3,2 %. Za mírnějším růstem stála vyšší loňská základna, ve které se zčásti mohly projevit i výdaje související s přípravou na nový služební zákon. Objemově významné neinvestiční transfery územním rozpočtům posílily o 3,7 %, většinou šlo o prostředky na regionální školství. Stát významněji ušetřil jen na odvodech do rozpočtu EU (4,5 mld. korun). Čisté výdaje na státní dluh (tj. po započtení příjmů kapitoly státní dluh) na rozdíl od předchozích dvou let již neklesaly. Výše celkového státního dluhu činila na konci 1. pololetí 1 691,3 mld. korun, meziročně posílila o 1,7 % (během samotného 2. čtvrtletí již jeho výše nerostla). V mírném růstu dluhu se promítly vyšší výpůjční aktivita státu při příznivé situaci na finančních trzích a rozložení plánovaných splátek dluhopisů v rámci roku. Zrychloval růst objemu českých dluhopisů v držbě zahraničních investorů (na konci června šlo již o 367 mld. korun, resp. 26 % hodnoty všech korunových dluhopisů).

Stabilizace výše celkového státního dluhu pokračovala, trvala již 13 čtvrtletí v řadě

Relativní výše dluhu sektoru vládních institucí klesla výhradně vlivem silného růstu HDP

Konsolidovaný hrubý dluh celého sektoru vládních institucí (zahrnující i hospodaření územně správních celků či fondů sociálního zabezpečení) dosáhl dle aktuálních dat ČSÚ na konci 1. čtvrtletí 2016<sup>5</sup> výše 1 857,9 mld. korun a ve vztahu k HDP činil 40,4 % (ve stejném období předchozího roku byl o 1,5 p.b. vyšší). Pokles relativní úrovně dluhu byl výsledkem výhradně růstu nominálního HDP, neboť absolutní úroveň zadlužení vzrostla (o 22,5 mld. korun). Hospodaření vládních institucí skončilo v 1. čtvrtletí 2016 (v aktualizovaném vyjádření)<sup>6</sup> mírným deficitem 8,1 mld. korun, když přebytek místních vládních institucí nestačil vykompenzovat hlubší deficit ústředních

<sup>4</sup> Situace se příliš nezměnila ani během prázdninového období. Za prvních osm měsíců roku 2016 dosáhly veškeré kapitálové výdaje SR 46,5 mld. korun. K novému programovému období EU se vázalo jen 8,4 mld. korun (resp. 16,2 mld. po započtení i běžných výdajů).

<sup>5</sup> Předběžné údaje o dluhu a deficitu sektoru vládních institucí za 2. čtvrtletí 2016 zveřejnil ČSÚ 3. října 2016, Eurostat pak 24. října.

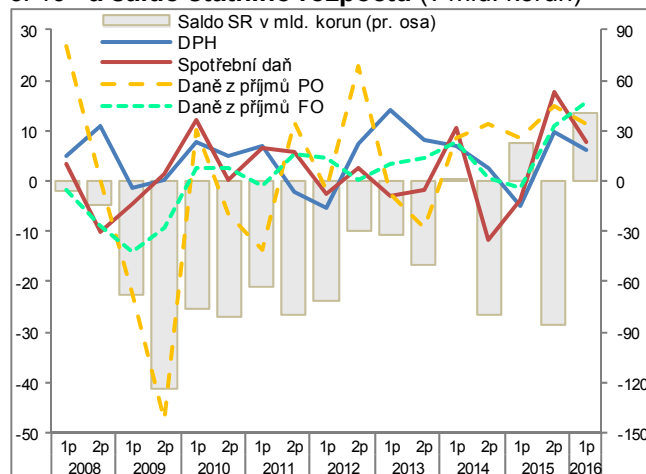
<sup>6</sup> Indikátory salda hospodaření a dluhu vládních institucí jsou založeny na aktuálním principu požadovaném metodikou ESA2010 a Manuálem k deficitu a dluhu. Dle aktuálního principu jsou příjmy a výdaje přiřazeny období, se kterým věcně souvisí, tj. bez ohledu na období uskutečnění hotovostního toku (jak je tomu v případě pokladního plnění).



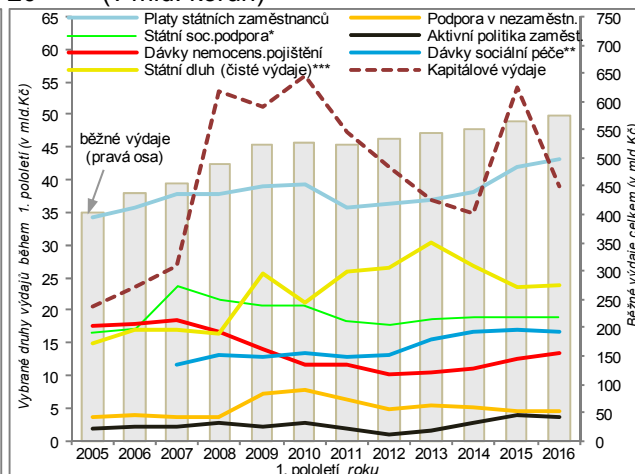
Česko bylo na počátku roku 2016 osmou nejméně zadluženou zemí EU, trend poklesu relativní zadluženosti v EU byl patrný již od 2. čtvrtletí 2015

vládních institucí. Podíl celkového dluhu vládního sektoru k HDP (na konci 1. čtvrtletí 2016) v Česku byl v rámci EU osmý nejnižší (podobné postavení měly také Dánsko, Švédsko, Litva či Rumunsko). Proti 1. loňskému čtvrtletí se relativní zadluženost snížila v polovině států EU, výrazným tempem však pouze v Irsku, které přesto vykázalo na počátku roku 2016 proti Česku dvojnásobnou zadluženost. Velmi vysoká míra zadluženosti přetrvávala v Řecku (176 % HDP), v posledních dvou letech se mírně navyšovala i v hospodářsky stagnujícím Finsku.

Graf č. 19 Celostátní inkasa daňových příjmů (y/y v %) a saldo státního rozpočtu (v mld. korun)



Graf č. 20 Vybrané výdaje státního rozpočtu (v mld. korun)



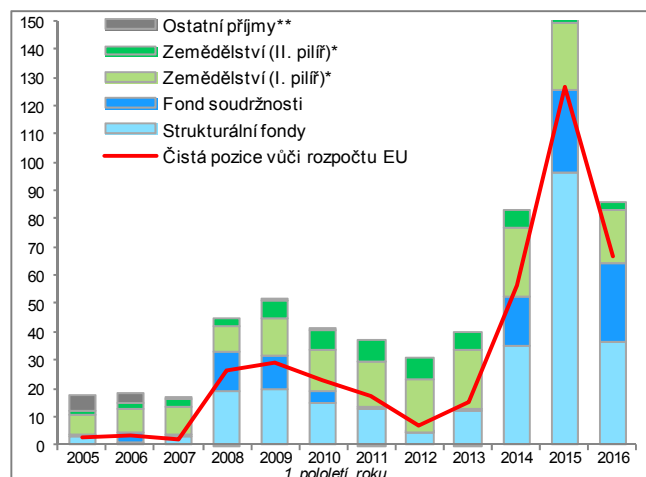
\*vč. dávek péčovské péče

\*\*dávkou pomoci v hmotné nouzi, dávkou osobám se zdravotním postižením, příspěvek na péči dle zákona o soc. službách.

\*\*\* ve výdajích jsou započteny i příjmy kapitoly Státní dluh

Zdroj: MF ČR, MPSV

Graf č. 21 Struktura příjmů ČR z rozpočtu EU, celková čistá pozice (v mld. korun)



\* I. pilíř zahrnuje prostředky na přímé platby, tržní opatření a veter. opatření, II. pilíř prostředky na rozvoj venkova a rybářství.

\*\* Předvstupní nástroje, vnitřní politiky, kompenzační platby.

Zdroj: MF, ČSSZ

Graf č. 22 Počet příjemců důchodů (v tis. osob), příjmy a výdaje na důchody ze SR (y/y, v %) a bilance důchodového účtu (v mld. korun)

