

## 8. Státní rozpočet

Státní rozpočet (SR) skončil za devět letošních měsíců v přebytku poprvé od stejného období konjunkturního roku 2008.

Přebytek hospodaření státního rozpočtu (SR) vystoupal za prvních devět měsíců roku 2016 na 82,3 mld. korun a dosáhl nejlepšího výsledku v historii samotné ČR<sup>1</sup>. Zasloužil se o to především vývoje ve 3. čtvrtletí, během něhož se kladné saldo více než zdvojnásobilo. V přebytku letošního hospodaření se zrcadlí výraznější růst daňových příjmů, vč. pojistného (+7,2 %, resp. +53 mld. korun)<sup>2</sup>. Významně byl však ovlivněn i důsledky nepravidelného čerpání evropských fondů na přelomu programových období EU. Saldo SR v relaci k nominálnímu HDP činilo za tři čtvrtletí +2,4 % (o rok dříve -0,1 %).

V inkasu DPH se projevovaly vysoký meziroční růst výdajů na konečnou spotřebu v ekonomice i zvýšení kontrolních opatření při výběru daně.

Celostátní výběr DPH vzrostl meziročně o 5,9 % (na úrovni SR o 4,1 %). Projevoval se v něm stabilní růst výdajů na konečnou spotřebu, a to jak u domácností (nominálně v 1. až 3. čtvrtletí 2,7 %), tak i vládních institucí (2,3 %). Do výběru DPH se zřejmě promítlo i zvýšení kontrolních opatření při výběru daně, která jsou zacílena na neoprávněné nároky a nadměrné odpočty DPH. Letošní výběr DPH, na rozdíl od všech ostatních významných daní, však za rozpočtovým očekáváním stále významněji zaostával.

Na spotřebních daních získal SR za tři čtvrtletí meziročně o 7 mld. korun více, především vlivem zvýšení sazeb daně z tabákových výrobků od počátku roku.

Na spotřebních daních inkasoval SR za tři čtvrtletí o 6,7 % více. Projevil se zde především vliv rychle rostoucího výběru daně z tabákových výrobků (meziročně o bezmála osminu vyššího) tažený primárně zvýšením sazeb daně. Třetinou přispěla k vyššímu výběru všech spotřebních daní i váhově dominantní daň z minerálních olejů, jejíž inkaso meziročně posílilo o 4,6 %. Spotřebu stimulovaly stále příznivé ceny PHM (i ve srovnání s většinou sousedních států), jakož i dlouhodobější růst poptávky po dopravě související s pokračujícím hospodářským růstem.

Inkaso daně z příjmů právnických osob rostlo nejrychleji od konjunktury, těžilo hlavně ze silících zisků podniků v letech 2014 a 2015.

Příznivý ekonomický vývoj se ještě výrazněji projevil na celostátním výběru přímých daní. Inkaso korporátních daní nadále zrychlovalo – v 1. až 3. čtvrtletí rostlo o 13 % meziročně (po loňských 11 %). Přestože šlo o nejvyšší růst od roku 2008, proti svému předkrizovému maximu (1. až 3. čtvrtletí 2008) byl letošní výběr stále o osminu nižší (zčásti i vlivem snížení sazby daně o 1 p.b. od roku 2010).

Velmi příznivá situace na trhu práce pomohla inkasu DPFO ze závislé činnosti k dvojcifernému růstu.

Zrychlování dynamiky průměrných mezd v podnikové sféře i ve veřejném sektoru v kombinaci s rekordní výší zaměstnanosti v celé ekonomice letos vyústily ve více než 10% růst celostátního výběru daně z příjmu fyzických osob (DPFO) ze závislé činnosti. Příznivější loňské výsledky hospodaření drobných živnostníků i legislativní změny<sup>3</sup> ovlivnily výběr DPFO placené na základě příznání. Ten za tři čtvrtletí čílal 3,5 mld. korun, na rozdíl od loňského roku již dosáhl kladných hodnot. Naopak rozpočtová očekávání zatím nepřekračovala inkaso DPFO z kapitálových výnosů, byť meziročně posílilo o 3,2 %. Z ostatních daní získal SR významnější prostředky z daně z nabytí nemovitých věcí, jejíž svižný růst (+18 %) potvrzoval pokračující oživení realitního trhu.

Výběr DPFO placené na základě příznání se letos přehoupl do kladných hodnot a byl nejvyšší od roku 2010.

Příjmy z rozpočtu EU byly v první polovině roku syceny dobíhajícími platbami vázanými na předešlé programové období EU.

Za první tři čtvrtletí získal SR na příjmech z EU (z drtivé většiny ještě vázaných na minulé programové období), podobě jako loni, 145 mld. korun. Rozpočtem očekávaná celoroční částka tak byla letos již o polovinu převyšena. Tři čtvrtiny letošních příjmů z EU putovaly do SR během prvních letošních pěti měsíců.

Na nižších celkových výdajích SR se zásadně podílely investice,...

Celkové výdaje SR se letos snížily o 3,1 %. V rámci prvních tří čtvrtletí šlo teprve o druhý meziroční pokles po roce 2000. Na rozdíl od roku 2012 však ten letošní probíhal v období stabilního hospodářského růstu a byl rovněž i rozpočtově očekávaný (vzhledem k mimořádnému čerpání v předchozím roce a zároveň nižší celkovou připraveností větších projektů na startu nového programového období). Za

... jejichž absolutní výše byla (vlivem nižší připravenosti

<sup>1</sup> Platilo to i v následujících měsících roku. Na konci listopadu 2016 činil přebytek SR 55,5 mld. korun. Kromě stabilně silně rostoucích daňových příjmů k tomu přispěly hlavně nepravidelnosti v čerpání evropských fondů. Transfery z rozpočtu EU (jako důsledek nebývalé intenzivního loňského dočerpávání) dosahovaly 145 mld. korun. Silný pokles kapitálových výdajů navzdory mírnému oživení investiční aktivity během listopadu nadále přetrvával. V kumulaci za 11 měsíců byly investice meziročně slabší o 40,5 %, resp. 52 mld. korun.

<sup>2</sup> Daňové příjmy SR jsou navíc v roce 2016 negativně ovlivněny změnou rozpočtového určení daní, jež snižuje podíl SR na celostátním inkasu zhruba o 1 p.b., a to jak u DPH, tak i u daně z příjmu fyzických osob ze závislé činnosti.

<sup>3</sup> Šlo o zastropování maximální výše odpočtu pro OSVČ využívající výdajové paušály (ve výši 60 % a 80 %). Naopak mírně negativně ovlivnily inkaso zvýšení daňového zvýhodnění na druhé a další dítě, školkovně či znovuzavedení slev pracujícím důchodcům (tyto změny jsou sice účinné od roku 2015, ale v důsledku splatnosti daně se promítají do jejího výběru až v roce 2016).

projektů spolufinancovaných z EU) nejnižší po roce 2006.

poklesem celkových výdajů tak stály výhradně investice, neboť běžné výdaje SR o 1 % rostly. Meziroční propad kapitálových výdajů byl však výrazný (o 41,7 %, resp. 37 mld. korun). Na celkových výdajích SR se letos investice podílely 5,8 %, tedy nejméně za posledních jedenáct let. Necelé dvě třetiny letošních investic se týkaly společných programů Česka a EU, na nové programové období 2014–2020 však směřovalo jen 11,2 mld. korun (resp. po započtení i běžných výdajů 19,8 mld. korun<sup>4</sup>, z nichž téměř polovina směřovala na OP Doprava, třetina pak na OP Zaměstnanost).

Výdaje na důchody rostly nejvyšším tempem za posledních pět let, díky silnému růstu výběru pojistného (+6 %) se však deficit důchodového účtu nadále zmiřňoval.

O růst běžných výdajů se letos přičinily váhově významné sociální dávky (meziročně vyšší o 2,8 %, resp. 10,4 mld. korun), neboť ostatní druhy běžných výdajů v úhrnu o 2 mld. poklesly. Rozhodující díl sociální dávek tradičně putoval na důchody. Přestože jejich meziroční růst (o 3 %) byl jen nepatrně vyšší než v předchozím roce, šlo zároveň o nejsilnější tempo za posledních pět let. Projevil se zde vliv jednorázového únorového příspěvku (1 200 korun) nad rámec standardní valorizace (opětovně platné od ledna 2015)<sup>5</sup>, z menší části i rostoucí počet příjemců důchodů (+0,7 %, po třech předchozích letech stagnace). Prostor pro jednorázovou valorizaci vytvořil i silný růst výběrů pojistného (o 6 %) vlivem příznivé situace na trhu práce. Deficit salda důchodového účtu (rozdíl mezi příjmy a výdaji na důchody ze SR) činil za tři čtvrtletí 13,3 mld. korun a byl již meziročně opět příznivější již popáté v řadě.

Meziroční tempo růstu výdajů na sociální dávky (bez důchodů) se proti loňsku zdvojnásobilo, zejména vlivem vyšších nemocenských dávek (o 9,1 %).

Zrychlovalo i tempo výdajů na ostatní sociální dávky (tj. bez důchodů). Za tři čtvrtletí bylo vyplaceno 85,6 mld. korun, meziročně o 2,2 % více. Váhově nejvýznamnější dávky státní sociální podpory stagnovaly, když nižší objem vyplacených přídatků na děti vykompenzovaly mírně vyšší příspěvky na bydlení, rodičovské příspěvky i dávky péčovské péče. Diferencovaný byl i vývoj dávek sociální péče. Zatímco na příspěvky na péči vydal stát o 1 mld. korun více (hlavně vlivem plošného navýšení částek od srpna), u dávek pomoci v hmotné nouzi se díky příznivému vývoji příjmů domácností pokles prohloubil (z loňských 6 % na 12 %). Na podpoře nezaměstnaných však stát proti loňsku ušetřil pouhé 1 %. Počet příjemců této podpory stagnoval, na rozdíl od všech registrovaných uchazečů o práci, jejichž stavy proti loňskému září o sedminu prořídly. Nejdynamičtěji rostoucí skupinou sociálních dávek byly podobně jako loni dávky nemocenského pojištění. V pozadí jejich růstu stály legislativní opatření (opětovně vyplácení nemocenské již od 15. dne), vyšší pracovní neschopnost i intenzivnější čerpání peněžité pomoci v mateřství. Přestože výdaje na dávky nemocenského pojištění silně rostly již čtvrtý rok v řadě, byly stále o 1,7 mld. korun nižší než objem vybraného pojistného.

Objemově významné dávky státní sociální podpory i dávky sociální péče stagnovaly.

Státní dluh se mírně redukoval již druhé čtvrtletí v řadě, výhradně vlivem poklesu vnější zadluženosti (tvořící šestinu celkového dluhu).

Výdaje na platy státních zaměstnanců, podobně jako objemově významné neinvestiční transfery územním rozpočtům (hlavně na regionální školství) za tři čtvrtletí meziročně posílily shodně o 3,8 %. Za mírnějším růstem stála v obou případech vysoká loňská základna. Již třetí rok v řadě pokračovala redukce čistých výdajů na státní dluh. Výše celkového státního dluhu činila na konci září 1 660,1 mld. korun a snižovala se již druhé čtvrtletí v řadě. V meziročním vyjádření se dluh zredukoval o 0,2 %, výhradně vlivem vnějšího dluhu, jehož korunová hodnota byla o téměř 10 mld. nižší. Výpůjční aktivita se soustřeďovala na domácí trh. Stát se snažil využít záporných úrokových sazeb, téměř dvě třetiny nově emitovaných dluhopisů tak měly splatnost do pěti let. Zrychloval se růst objemu českých dluhopisů v držbě zahraničních investorů. Na konci září šlo již o 390 mld. korun, resp. 28,4 % hodnoty všech korunových dluhopisů (meziročně o téměř 10 p.b. více).

Objem korunových dluhopisů v držbě zahraničních investorů atakoval na konci září 30% hranici.

Výše celkového dluhu vládního sektoru vztahená k HDP klesla ve 2. čtvrtletí pod 40 %, poprvé od konce roku 2011.

Konsolidovaný hrubý dluh celého sektoru vládních institucí (zahrnující i hospodaření územně správních celků či zdravotních pojišťoven) dosáhl dle aktuálních dat ČSÚ na konci 1. pololetí 2016<sup>6</sup> výše 1 847,9 mld. korun a ve vztahu k HDP činil 39,8 % (ve stejném období předchozího roku byl o 1,4 p.b. vyšší). Snižení relativní úrovně dluhu bylo výhradně výsledkem růstu nominálního HDP, neboť absolutní úroveň zadlužení meziročně vzrostla (o 19,4 mld.). Oproti 1. čtvrtletí 2016 ale dluh o 9,5 mld. klesl, šlo o nejsilnější mezikvartální redukci za poslední dva roky. Hospodaření vládních institucí

<sup>4</sup> Za jedenáct měsíců roku 2016 bylo na nové programové období vyčerpáno 28,7 mld. korun (bez prostředků na společnou zemědělskou politiku), schválený rozpočet předpokládá celoroční čerpání běžných i kapitálových výdajů v úhrnu ve výši 70 mld.

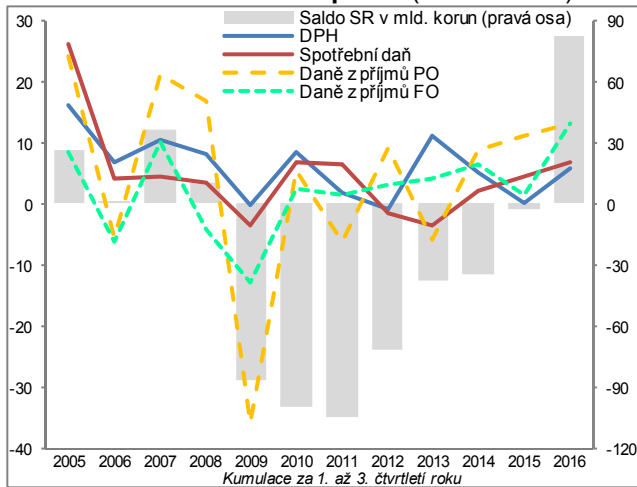
<sup>5</sup> Od roku 2013 bylo z důvodů úsporných opatření upraveno valorizační schéma důchodů. Ty se zvyšovaly o třetinu růstu inflace i tempa reálných mezd. Účinnost tohoto opatření měla být tři roky. Byla však zkrácena a od roku 2015 se již důchody opět navyšují dle „klasického“ schématu – tj. třetinou tempa růstu reálných mezd a 100 % růstu inflace.

<sup>6</sup> Předběžné údaje o dluhu a deficitu sektoru vládních institucí za 3. čtvrtletí 2016 zveřejní ČSÚ 9. ledna 2017, Eurostat pak 23. ledna.

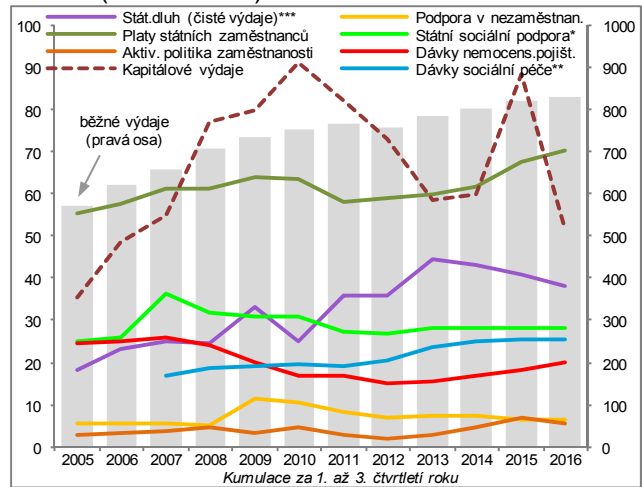


skončilo v 1. pololetí (v aktualizovaném vyjádření)<sup>7</sup> mírným přebytkem 13 mld. korun. Na tomto výsledku se podílelo zlepšené hospodaření všech subsektorů vládních institucí.

Graf č. 19 **Celostátní inkasa daňových příjmů (y/y v %) a saldo státního rozpočtu (v mld. korun)**



Graf č. 20 **Vybrané výdaje státního rozpočtu (v mld. korun)**



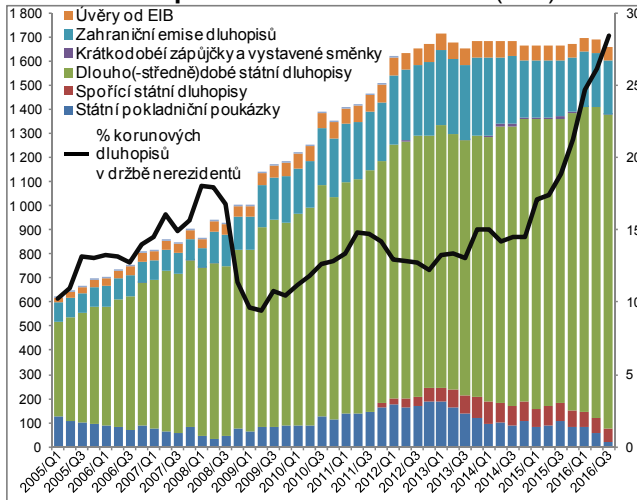
\*vč. dávek pěstounské péče

\*\*dávky pomoci v hmotné nouzi, dávky osobám se zdravotním postižením, příspěvek na péči dle zákona o soc. službách

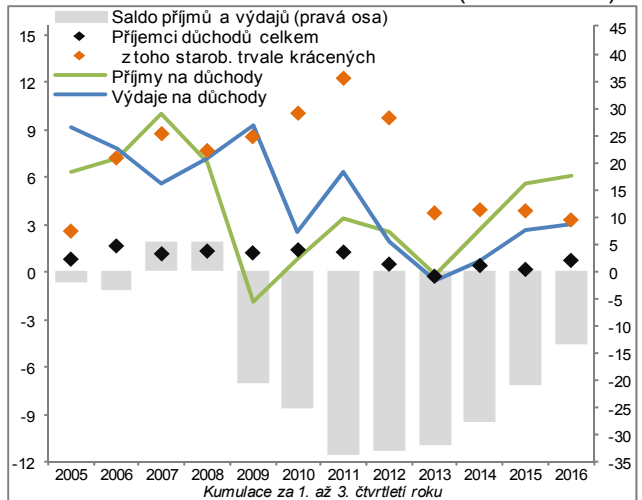
\*\*\* ve výdajích jsou započteny i příjmy kapitoly Státní dluh

Zdroj: MF ČR, MPSV

Graf č. 21 **Státní dluh ČR podle způsobu financování (v mld. korun) a podíl korunových dluhopisů v držbě nerezidentů (v %)**



Graf č. 22 **Počet příjemců důchodů (v tis. osob), příjmy a výdaje na důchody ze SR (y/y, v %) a bilance důchodového účtu (v mld. korun)**



Zdroj: MF, ČSSZ

<sup>7</sup> Indikátory salda hospodaření a dluhu vládních institucí jsou založeny na aktuálním principu požadovaném metodikou ESA2010 a Manuálem k deficitu a dluhu. Dle aktuálního principu jsou příjmy a výdaje přiřazeny období, se kterým věcně souvisí, tj. bez ohledu na období uskutečnění hotovostního toku (jak je tomu v případě pokladního plnění).