

6. Trh práce

Dobře ukotvený ekonomický růst nadále zlepšoval situaci na trhu práce, meziroční růst zaměstnanosti byl loni nejvyšší od roku 2008.

Míra zaměstnanosti (77 %), ale i její rozdíly mezi muži a ženami v ČR (16,3 p.b.) patřily mezi státy Unie k nejvyšším.

K meziročnímu růstu celkové zaměstnanosti přispěl již třetí rok po sobě nejvíce zpracovatelský průmysl, v loňském roce však výrazněji pomohly i služby.

Pokračoval dlouhodobě nepříznivý vývoj zaměstnanosti ve stavebnictví a zpracovatelských průmyslových oborech.

Růst hodinové produktivity práce z let 2014 a 2015 se vloni již neopakoval hlavně vlivem nepříznivého vývoje ve stavebnictví, ale i v některých službách.

Tempo poklesu míry nezaměstnanosti mužů se vloni snižovalo, u žen však bylo srovnatelné jako v letech 2014 a 2015.

Na snížení nezaměstnanosti se loni zásadně podílely osoby, které byly bez práce déle než rok.

Obecná míra nezaměstnanosti v roce 2016 poklesla v 90 % zemí EU, velké rozdíly mezi státy se však nesnížily.

Situace na trhu práce se v roce 2016 nadále zlepšovala a v mnoha ohledech měla shodné rysy jako v konjunkturním období minulé dekády. Pokračující ekonomický růst generoval nová pracovní místa. Celková zaměstnanost¹ v mezikvartálním vyjádření v průběhu roku nadále posilovala (kromě dočasné stagnace ve 3. čtvrtletí). Proti roku 2015 pracovalo loni o 1,8 % lidí více (tempo meziročního růstu se zvýšilo již třetí rok v řadě a bylo nejvyšší od roku 2008). Přestože počet pracovníků na sklonku loňského roku poprvé v historii Česka překročil hranici 5,3 mil., zároveň se výrazně zvýšil i podíl podniků, které považovaly nedostatek pracovní síly za důležitou bariéru svého růstu. Podniky se snažily zajistit potřebnou pracovní sílu najímáním zahraničních pracovníků (především z ekonomicky méně vyspělých zemí EU), zapojením rostoucího počtu vězňů či práce schopných skupin ekonomicky neaktivních.

Míra zaměstnanosti (osob ve věku 20–64 let) činila dle VŠPS v ČR ve 3. loňském čtvrtletí 77 % (meziročně vzrostla o 1,9 p.b., bezmála dvojnásobným tempem než v EU). Zatímco míra zaměstnanosti mužů dosáhla 85 % (a byla nejvyšší mezi státy Unie již osmé čtvrtletí v řadě), u žen činila „jen“ 68,7 % (Česko z první desítky unijních zemí „vytlačily“ nejen severské státy, Německo, Rakousko, ale i pobaltské republiky).

Na loňském navýšení počtu pracovníků v ekonomice se poprvé od roku 2007 podíleli jak zaměstnanci (s růstem o 1,9 %), tak i sebezaměstnaní (jejichž stavy se meziročně rozšířily o 1 %, především vlivem příznivějšího vývoje ve 2. pololetí)². Z pohledu odvětví přispěl k růstu celkové zaměstnanosti již třetí rok po sobě nejvíce zpracovatelský průmysl, který oproti roku 2015 vstřebal o 40 tis. pracovníků více (obdobně jako v předešlém roce). Ze služeb přispěly hlavně profesní, vědecké, technické a administrativní činnosti (+19 tis. osob). Tempo růstu zaměstnanosti se navyšovalo i ve váhově dominantním uskupení odvětví obchod, doprava, ubytování a pohostinství, jakož i v informačních a komunikačních činnostech (kde se stavy pracovníků navyšovaly již pátý rok v řadě – v úhrnu o 15 %). V odvětví s dominancí státu – veřejná správa, obrana, vzdělávání, zdravotní a sociální péče – byl naopak loňský 0,7% růst nejnižším po roce 2012. Nepříznivá situace pokračovala ve stavebnictví, které od roku 2010 ztratilo téměř 65 tis. míst. V roce 2016 se v tomto odvětví snižovaly jak počty zaměstnanců, tak i sebezaměstnaných. V těžbě a energetice poklesla v úhrnu zaměstnanost proti roku 2008 o více než 8 tis. osob.

Nová pracovní místa nevytvářela v roce 2016 jen odvětví s vyšší přidanou hodnotou. Není proto úplně překvapivé, že významnější růst produktivity práce z let 2014 a 2015 se vloni již neopakoval (za celý rok se HPH vztažená na odpracovanou hodinu snížila o 0,4 %). Podílela se na tom jak nižší produktivita ve stavebnictví (o 4,7 %), tak např. i v odvětví obchod, doprava, ubytování a pohostinství. Ve zpracovatelském průmyslu byl naopak vývoj příznivější (+1,6 %), nejvíce však vloni (stejně jako v letech 2014 a 2015) rostla produktivita v odvětví zemědělství, lesnictví a rybnářství (+6,1 %).

Obecná míra nezaměstnanosti (osob ve věku 15–64 let) se po celý rok dále snižovala a v prosinci 2016 činila 3,6 %³ (o rok dříve 4,5 %). Zatímco u mužů narážela na své limity dané strukturálními vlivy (meziročně se snížila „jen“ o 0,6 p.b. na 3,1 %) u žen se vloni redukovala stále významně (o 1,3 p.b., shodně jako v letech 2014 i 2015). Na snížení nezaměstnanosti se zásadně podílely osoby, které byly bez práce déle než rok. Ve 4. čtvrtletí jich bylo meziročně o 35 % méně a z celkového počtu nezaměstnaných tvořily 39 % (nejnižší podíl od 1. čtvrtletí 2010). To se odrazilo i zrychleným poklesem míry nezaměstnanosti osob se základním vzděláním (z 22,8 % na 18,7 %). V celkové nezaměstnanosti si Česko udržuje nejpríznivější postavení mezi státy EU (zásluhou velmi nízké nezaměstnanosti mužů či osob se středním vzděláním). Obecná míra nezaměstnanosti během roku 2016 poklesla v 90 % států Unie (nejvíce v Chorvatsku, Španělsku a Portugalsku), velké regionální rozdíly však přetrvávaly. Vysoká nezaměstnanost v některých státech v minulosti silně zasažených recesí stagnovala (Itálie, Francie), na Kypru dokonce o 1 p.b. vzrostla

¹ Pokud není uvedeno jinak, jsou všechny údaje o zaměstnanosti v této kapitole v pojetí národních účtů a očištěné o sezónní vlivy.

² Z doplňujících podrobnějších údajů dle výběrového šetření pracovních sil vyplývá, že v roce 2016 se zvyšovaly počty podnikatelů bez zaměstnanců (ve 4. čtvrtletí meziročně o 46 tis.), zatímco podnikatelů se zaměstnanci naopak ubylo (o 10 tis.).

³ Po očištění od sezónních vlivů.

a v mnohých zemích s nízkou mírou nezaměstnanosti naopak nadále výrazně klesala, např. v Maďarsku (na 4,3 %), v Polsku a Rumunsku (na 5,5 %).

Nabídka volných míst se nadále rozšiřovala, nejlépe se uplatňovali specialisté a kvalifikovaní manuální pracovníci.

Možnosti nezaměstnaných k uplatnění na pracovním trhu se nadále rozšiřovaly. Nabídka pracovních míst se prostřednictvím úřadů práce (ÚP) meziročně navýšila téměř o třetinu, v prosinci 2016 jich bylo i dispozici 132,5 tis. Na jedno místo připadalo 2,9 uchazeče (nejpříznivější prosincová relace od roku 2007). Tato relace se během roku 2016 zlepšila ve všech krajích, nejviditelněji na Ústecku (i tak zde na konci roku o jedno místo ucházelo 5,8 nezaměstnaných, spolu s Moravskoslezským krajem nejvíce v ČR). Méně než dva uchazeči na místo připadali v Praze, Plzeňském a Pardubickém kraji. Z pohledu kvalifikačních tříd se takto nejlépe uplatňovali specialisté (1,8), řemeslníci a opraváři (1,7) a pracovníci obsluhující stroje a zařízení, vč. montérů (1,2). Meziročně se zlepšilo i postavení pomocných a nekvalifikovaných pracovníků, přestože se jejich podíl mezi všemi uchazeči o práci zvýšil na téměř 30 %.

Dobrá finanční situace podniků i sílící obtíže při hledání nových pracovníků tlačily na zvyšování mezd. Ty loni vzrostly o 4,2 %, nejvíce od roku 2008.

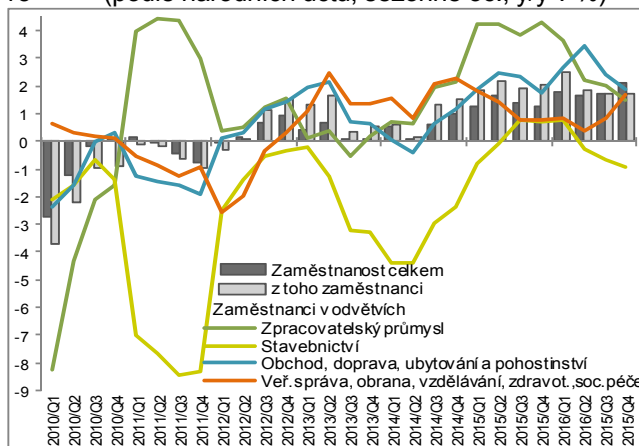
Pokračující růst ekonomiky, přetrvávající příznivé výhledy v klíčových odvětvích, uvolněnější rozpočtová politika státu a v neposlední řadě sílící nedostatek pracovníků (vlivem nízké a stále klesající nezaměstnanosti) se promítly do vyššího růstu výdělků. Průměrná hrubá mzda (při zohlednění délky úvazků zaměstnanců) vzrostla loni oproti roku 2015 o 4,2 % (nominální růst mzdy se přitom v letech 2014 a 2015 udržoval těsně pod 3 %). Meziroční tempa růstu mezd v rámci loňského roku však již nenaznačovala vzestupný trend (v samotném 4. čtvrtletí činil růst 4,2 %). Akceleraci průměrných mezd bránil vysoký růst počtu zaměstnanců (1,8 %), jeho významná část byla soustředěna do odvětví s podprůměrnou úrovní mezd (obchod, doprava a skladování, činnosti v oblasti nemovitostí, administrativní a podpůrné činnosti).

Příznivější meziroční tempo průměrných mezd než v roce 2015 měla loni drtivá většina odvětví, kromě těžby a dobývání, stavebnictví a také činností v oblasti nemovitostí.

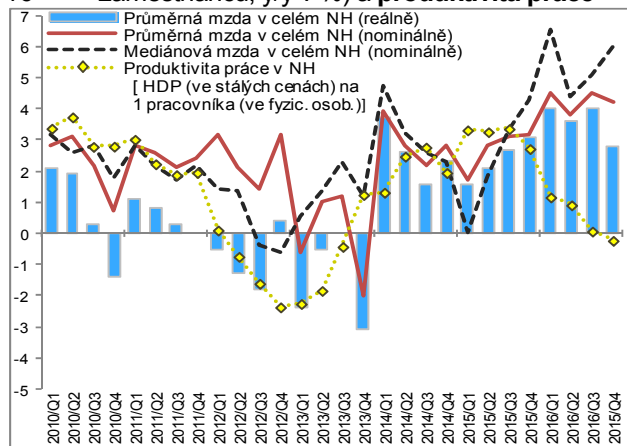
Průměrná mzda loni vzrostla ve všech odvětvích vyjma těžby a dobývání (-0,5 %), kde byla navíc doprovázena citelnou redukcí počtu zaměstnanců (o 6 %). Nejsilnější růst mezd byl v bytování, stravování a pohostinství (+7,2 %) tažený z velké části růstem minimálních mezd (o 1100 korun.). V absolutním vyjádření si nejvíce polepšili zaměstnanci v informačních a komunikačních činnostech (o 1687 korun), průměrná mzda zde podobně jako v peněžnictví a pojišťovnictví těsně překročila 50 tis. hranici. Ve váhově nejvýznamnějším zpracovatelském průmyslu kopíroval růst mezd (stejně jako v roce 2015) tempa v celé ekonomice, toto odvětví však stále intenzivně nabíralo nové pracovníky. Svižně rostly průměrné mzdy v odvětvích s dominancí státu, významněji se však v nich (vyjma zdravotní a sociální péče) nevytvářela nová pracovní místa. Ve veřejné správě, obraně a sociálním zabezpečení přispěly ke mzdovému růstu (+5,6 %) i vyšší výdělky příslušníků ozbrojených složek. Slabší celoroční dynamiku měly mzdy ve vzdělávání (+4,1 %), v samotném 4. čtvrtletí však vlivem zvýšení platových tarifů růst zrychlil na 7,4 %. Příznivější vývoj průměrných výdělků v odvětvích s dominancí státu se odrazil ve vysokém růstu mzdového mediánu (ve 4. čtvrtletí o 6,0 %, u žen o 6,7 %). Ten převyšoval dynamiku průměrných mezd již šest čtvrtletí v řadě, projevil se zde také přímé i nepřímé dopady opakovaného navyšování minimálních mezd. Průměrná reálná mzda loni vzrostla o 3,5 % (nejvíce od roku 2007), ve 4. čtvrtletí vlivem sílící inflace zvolnila na 2,8 %.

Mzdový medián rostl dynamičtěji než průměrná mzda již šest čtvrtletí v řadě.

Graf č. 15 Počty zaměstnaných osob a zaměstnanců (podle národních účtů, sezónně oč., y/y v %)



Graf č. 16 Hrubá měsíční mzda (přečtené počty zaměstnanců, y/y v %) a produktivita práce



Zdroj: ČSÚ

