

5. Regionální rozdíly

5.1 Úhrnná plodnost

Rozdíly v úrovni úhrnné plodnosti mezi kraji⁶ se s rostoucí intenzitou plodnosti, zaznamenávanou v poslední dekádě, spíše zvyšují. Změny jsou totiž velmi často územně diferencované a nárůst úrovně plodnosti na celostátní úrovni neznamená, že se plodnost ve všech krajích zvyšuje stejným tempem. V roce 2005 bylo variační rozpětí (rozdíl mezi nejvyšší a nejnižší hodnotou) úhrnné plodnosti 0,14, o dva roky později to bylo již 0,26, ale poté klesalo a v letech 2010 až 2015 se pohybovalo na nižších hodnotách v rozmezí 0,17–0,19. Obecně nejsou ale rozdíly v úrovni úhrnné plodnosti mezi kraji České republiky vysoké. Variační koeficient⁷ se v letech 2005 až 2015 pohyboval v rozmezí 3,0 – 4,7 %, což jsou nízké hodnoty, které značí malou variabilitu souboru.

I přes nízkou úroveň diferenciaci plodnosti došlo ve sledovaném období ke změnám regionálního obrazu plodnosti. Mezi roky 2005 až 2008 byl krajem s nejvyšší hodnotou úhrnné plodnosti Ústecký, avšak poté se v pořadí krajů propadl až na šesté místo v letech 2012 a 2013 a na čtvrté v posledních dvou sledovaných letech. Od roku 2009 byla nejvyšší intenzita plodnosti zaznamenávána ve Středočeském kraji s výjimkou roku 2010, kdy se o tuto pozici dělil s Libereckým krajem (třetí v roce 2015). Výrazně se měnilo postavení kraje Vysočina – čtvrtá nejvyšší úroveň úhrnné plodnosti v roce 2005, ale až dvanáctá v letech 2007 a 2009–2010 a druhá v letech 2014–2015. Nejnižší intenzitu plodnosti měly v roce 2015 ženy v Karlovarském kraji (v roce 2005 měly stejnou hodnotu, jako byla ta celorepubliková). Hlavní město Praha se stabilně pohybuje mezi kraji s nejnižší úrovní plodnosti, což dokazuje jeho 12. – 14. pořadí v poslední dekádě. Mezi kraje s výrazně podprůměrnými hodnotami plodnosti v posledních letech patřil i Moravskoslezský kraj, který měl v roce 2005 stejnou úroveň úhrnné plodnosti, jaká byla na státní úrovni.

Tab. 12 Úhrnná plodnost v krajích v letech 2005–2015

Kraj	Rok										
	2005	2006	2007	2008	2009	2010	2011	2012	2013	2014	2015
ČR	1,28	1,33	1,44	1,50	1,49	1,49	1,43	1,45	1,46	1,53	1,57
Hl. město Praha	1,24	1,27	1,30	1,37	1,37	1,39	1,35	1,38	1,36	1,45	1,47
Středočeský	1,34	1,38	1,52	1,60	1,58	1,58	1,52	1,54	1,54	1,61	1,64
Jihočeský	1,26	1,31	1,44	1,50	1,49	1,49	1,41	1,51	1,48	1,53	1,60
Plzeňský	1,29	1,37	1,44	1,50	1,51	1,49	1,37	1,45	1,41	1,47	1,55
Karlovarský	1,28	1,37	1,47	1,53	1,50	1,49	1,43	1,37	1,42	1,42	1,45
Ústecký	1,38	1,42	1,56	1,61	1,58	1,55	1,51	1,46	1,47	1,56	1,60
Liberecký	1,27	1,33	1,51	1,56	1,58	1,58	1,48	1,49	1,51	1,51	1,63
Královéhradecký	1,30	1,32	1,49	1,53	1,56	1,53	1,42	1,46	1,49	1,55	1,60
Pardubický	1,26	1,35	1,48	1,49	1,48	1,52	1,46	1,51	1,45	1,58	1,58
Vysočina	1,29	1,32	1,39	1,48	1,45	1,45	1,42	1,47	1,44	1,59	1,63
Jihomoravský	1,26	1,30	1,40	1,49	1,49	1,49	1,44	1,45	1,48	1,55	1,58
Olomoucký	1,23	1,29	1,40	1,46	1,48	1,47	1,39	1,41	1,45	1,50	1,56
Zlínský	1,23	1,23	1,34	1,40	1,39	1,41	1,34	1,35	1,40	1,43	1,53
Moravskoslezský	1,28	1,32	1,44	1,46	1,47	1,47	1,38	1,41	1,41	1,49	1,50

Úhrnná plodnost se v krajích lišila i podle pořadí narozeného dítěte. Hlavní město Praha a Středočeský kraj dosahovaly téměř každoročně nejvyšší úrovně úhrnné plodnosti prvního pořadí mezi roky 2005 a 2015. Zatímco kraj hlavního města vykazoval téměř vždy nejnižší intenzitu plodnosti druhého a třetího a vyššího pořadí, tak Středočeský kraj se u druhého pořadí pohyboval vždy mezi kraji s třemi nejvyššími hodnotami plodnosti a v případě třetího a vyššího pořadí byla zaznamenána úroveň plodnosti obdobná jako na státní

⁶ V přílohové části jsou v kartogramech znázorněny hodnoty úhrnné plodnosti v okresech ČR.

⁷ Variační koeficient se vypočítá tak, že se směrodatná odchylka vydělí hodnotou za celou ČR a udává se v procentech. Variační koeficient je ukazatelem relativní variability, takže není ovlivněn změnou absolutních hodnot.



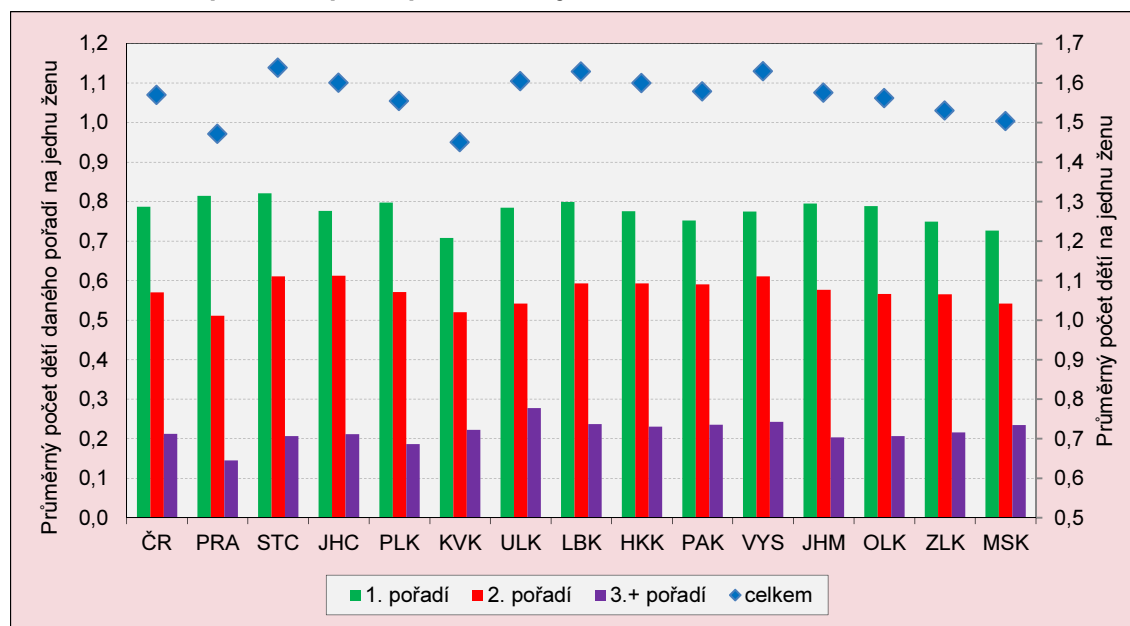
úrovni. Výsledkem pak byla nejvyšší nebo druhá nejvyšší úroveň celkové úhrnné plodnosti u Středočeského kraje a jedna z nejnižších v Hlavním městě Praze ve sledovaném období.

Tab. 13 Pořadí krajů* podle úhrnné plodnosti v letech 2005–2015

Kraj	Rok										
	2005	2006	2007	2008	2009	2010	2011	2012	2013	2014	2015
Hl. město Praha	12	13	14	14	14	14	13	12	14	12	13
Středočeský	2	2	2	2	1	2	1	1	1	1	1
Jihočeský	10	10	9	6	7	6	9	2	5	7	5
Plzeňský	5	3	7	7	5	8	12	8	12	11	10
Karlovarský	7	4	6	4	6	9	6	13	10	14	14
Ústecký	1	1	1	1	3	3	2	6	6	4	4
Liberecký	8	6	3	3	2	1	3	4	2	8	3
Královéhradecký	3	7	4	5	4	4	8	7	3	6	6
Pardubický	11	5	5	8	10	5	4	3	7	3	7
Vysočina	4	9	12	10	12	12	7	5	9	2	2
Jihomoravský	9	11	11	9	8	7	5	9	4	5	8
Olomoucký	14	12	10	12	9	11	10	10	8	9	9
Zlínský	13	14	13	13	13	13	14	14	13	13	11
Moravskoslezský	6	8	8	11	11	10	11	11	11	10	12

* Řazeno od nejnižších po nejvyšší hodnoty.

Graf 20 Úhrnná plodnost podle pořadí v krajích v roce 2015



Nejnižší úhrnná plodnost v letech 2014 a 2015 (Karlovarský kraj) byla důsledkem jedné z nejnižších intenzit plodnosti prvního a druhého pořadí a výrazně celkové hodnotě nepomohla ani průměrná hodnota úhrnné plodnosti třetího a vyššího pořadí. Krajem s dlouhodobě nejvyšší intenzitou plodnosti třetího a vyššího pořadí byl Ústecký. Odstup krajů s druhou nejvyšší hodnotou byl výrazný, například v roce 2015 to bylo 0,28 dítěte třetího a vyššího pořadí na jednu ženu oproti druhé nejvyšší hodnotě 0,24 (dosažené ve více krajích).

5.2 Průměrný věk matky při narození dítěte

Ukazatel časování rození dětí, průměrný věk matek při narození dítěte, byl ještě méně diferencovaný v krajích než úhrnná plodnost. Rozdíl mezi nejvyšší a nejnižší hodnotou se pohyboval v poslední dekádě mezi 2,5 až 2,9 lety a variační koeficient v rozmezí 1,9 až 2,3 %.

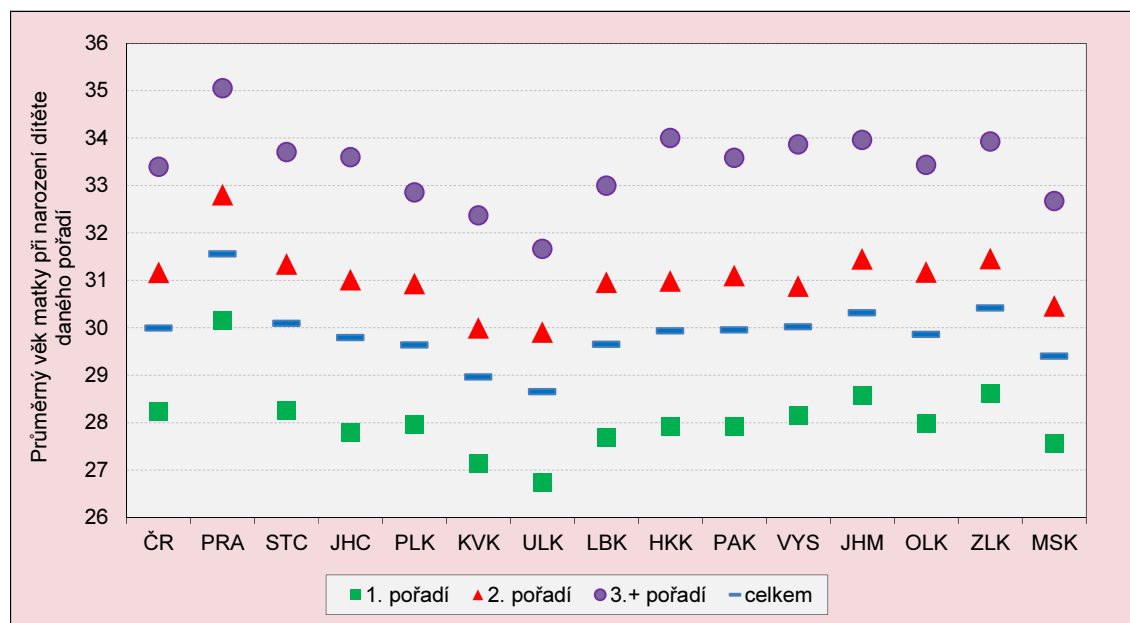
Tab. 14 Průměrný věk matek v krajích v letech 2005–2015

Kraj	Rok										
	2005	2006	2007	2008	2009	2010	2011	2012	2013	2014	2015
ČR	28,6	28,9	29,1	29,3	29,4	29,6	29,7	29,8	29,9	29,9	30,0
Hl. město Praha	30,2	30,6	30,8	31,0	31,0	31,2	31,2	31,4	31,5	31,5	31,6
Středočeský	28,6	28,9	29,3	29,3	29,5	29,7	29,8	29,9	30,0	30,0	30,1
Jihočeský	28,6	28,8	28,9	29,1	29,2	29,5	29,6	29,5	29,7	29,8	29,8
Plzeňský	28,4	28,6	29,0	29,1	29,2	29,3	29,4	29,4	29,5	29,7	29,6
Karlovarský	27,9	28,1	28,4	28,6	28,6	28,5	28,6	28,8	28,7	28,8	29,0
Ústecký	27,6	28,0	28,2	28,3	28,3	28,5	28,4	28,5	28,6	28,6	28,7
Liberecký	28,5	28,8	29,0	29,2	29,1	29,3	29,4	29,4	29,5	29,6	29,7
Královéhradecký	28,5	28,8	29,1	29,3	29,5	29,6	29,8	29,8	29,8	29,9	29,9
Pardubický	28,4	28,8	29,2	29,4	29,5	29,6	29,6	29,7	29,8	29,9	30,0
Vysočina	28,4	28,8	29,0	29,2	29,5	29,5	29,7	29,7	29,9	29,9	30,0
Jihomoravský	28,7	29,1	29,3	29,5	29,6	29,8	30,0	30,1	30,1	30,2	30,3
Olomoucký	28,7	28,7	29,1	29,3	29,5	29,5	29,5	29,7	29,8	29,8	29,9
Zlínský	28,9	29,2	29,4	29,7	29,7	29,9	30,2	30,2	30,2	30,5	30,4
Moravskoslezský	28,1	28,3	28,6	28,8	28,7	29,0	29,0	29,1	29,2	29,3	29,4

Pořadí krajů podle průměrného věku matky při narození dítěte se neměnilo tak výrazně jako podle hodnot úhrnné plodnosti. Celkově nejstarší matky byly v letech 2005 až 2015 vždy v Hlavním městě Praze, Zlínském a Jihomoravském kraji (podle pořadí od nejstarších v každém roce), přičemž v kraji hlavního města byl průměrný věk matky vždy výrazně vyšší než u druhého kraje v pořadí (např. v roce 2015 pro Prahu 31,6 let a Zlínský kraj pouze 30,4 let). Nejmladší matky byly v Ústeckém, Karlovarském a Moravskoslezském kraji (podle pořadí od nejmladších v každém roce).

Zhruba polovina nárůstu průměrného věku matky při narození dítěte (na celorepublikové úrovni) mezi roky 2005 a 2015 byla realizována již v období 2005 až 2008. V krajském rozlišení bylo z celkového nárůstu uskutečněno mezi 45 % v Jihomoravském kraji až po 71 % v Ústeckém kraji v letech 2005 až 2008.

Graf 21 Průměrný věk matky při narození dítěte podle pořadí v krajích v roce 2015



Hlavní město Praha mělo nejstarší matky ve všech pořadích a ve všech letech z období 2005 až 2015. S výrazným odstupem druhého nejvyššího celkového průměrného věku matek dosáhl Zlínský kraj, který se ve všech pořadích pohyboval mezi nejstaršími, i když nebyl vždy druhý nejstarší. Naopak kraje



s nejmladšími matkami, Ústecký a Karlovarský, dosahovaly téměř ve všech pořadích a letech sledovaného období nejnižších hodnot.

5.3 Podíl dětí narozených mimo manželství

Ze srovnávaných ukazatelů byly kraje nejvíce diferencovány podle podílu dětí narozených mimo manželství. Hodnoty podílu se na celostátní úrovni zvyšovaly po celé desetileté období a narostly z 31,7 % na 47,8 %. Rozdíl mezi nejvyšší a nejnižší hodnotou v roce 2005 byl 27,9 procentních bodů a variační koeficient dosahoval 25,2 %.

Tab. 15 Podíl živě narozených dětí mimo manželství v krajích v letech 2005–2015

Kraj	Rok										
	2005	2006	2007	2008	2009	2010	2011	2012	2013	2014	2015
ČR	31,7	33,3	34,5	36,3	38,8	40,3	41,8	43,4	45,0	46,7	47,8
Hl. město Praha	28,0	30,0	30,8	32,6	33,7	35,3	36,6	37,4	38,7	40,6	41,2
Středočeský	29,0	29,7	31,3	33,2	34,5	36,9	38,0	40,5	42,2	44,3	45,7
Jihočeský	29,4	33,0	33,1	35,6	38,0	40,4	42,5	43,7	45,7	48,4	48,3
Plzeňský	32,4	34,0	35,1	37,3	40,9	41,7	43,8	45,9	46,4	49,1	49,4
Karlovarský	49,4	51,1	51,0	53,9	55,1	58,5	58,3	58,7	60,7	61,6	62,6
Ústecký	48,0	48,3	49,6	50,2	53,6	54,4	56,1	58,0	59,3	61,1	62,3
Liberecký	37,9	38,1	40,2	40,3	44,6	45,5	47,4	48,4	49,8	52,0	53,7
Královéhradecký	30,4	31,8	35,0	35,9	38,8	40,8	42,4	43,8	47,1	47,9	49,7
Pardubický	27,8	30,0	30,0	32,6	35,7	38,1	39,8	41,6	44,3	45,3	47,2
Vysočina	22,7	24,9	25,2	29,0	32,1	33,7	35,7	37,7	38,9	41,3	42,2
Jihomoravský	26,4	27,8	28,8	30,6	33,8	35,8	36,7	38,4	39,6	41,4	43,1
Olomoucký	31,2	33,4	34,5	36,7	39,5	39,9	43,0	45,1	45,7	47,8	48,2
Zlínský	21,5	23,5	25,8	27,9	30,5	31,9	32,8	35,6	37,4	39,1	40,6
Moravskoslezský	36,5	38,1	39,4	41,7	44,2	44,2	46,5	47,7	49,8	50,4	52,2

V čase se variabilita souboru snižovala až na variační rozpětí v hodnotě 22,0 procentních bodů a variační koeficient na úrovni 13,9 % v roce 2015. Stále se však jedná o výrazněji diferencovaný soubor krajů než podle úhrnné plodnosti a průměrného věku matky při narození dítěte.

Tab. 16 Pořadí krajů podle podílu živě narozených dětí mimo manželství v letech 2005–2015

Kraj	Rok										
	2005	2006	2007	2008	2009	2010	2011	2012	2013	2014	2015
Hl. město Praha	5	6	5	4	3	3	3	2	2	2	2
Středočeský	6	4	6	6	5	5	5	5	5	5	5
Jihočeský	7	8	7	7	7	8	8	7	8	9	8
Plzeňský	10	10	10	10	10	10	10	10	9	10	9
Karlovarský	14	14	14	14	14	14	14	14	14	14	14
Ústecký	13	13	13	13	13	13	13	13	13	13	13
Liberecký	12	11	12	11	12	12	12	12	11	12	12
Královéhradecký	8	7	9	8	8	9	7	8	10	8	10
Pardubický	4	5	4	5	6	6	6	6	6	6	6
Vysočina	2	2	1	2	2	2	2	3	3	3	3
Jihomoravský	3	3	3	3	4	4	4	4	4	4	4
Olomoucký	9	9	8	9	9	7	9	9	7	7	7
Zlínský	1	1	2	1	1	1	1	1	1	1	1
Moravskoslezský	11	12	11	12	11	11	11	11	12	11	11

* Řazeno od nejnižších po nejvyšší hodnoty.

Pořadí krajů podle podílu dětí narozených mimo manželství se v poslední dekádě příliš nezměnilo. Nejvyšších hodnot dosahoval vždy Karlovarský kraj a druhých nejvyšších Ústecký kraj. Na třetím a čtvrtém

místě se střídaly kraje Liberecký a Moravskoslezský. Nejnižšího zastoupení mimomanželsky narozených dětí dosahoval téměř každý rok (s výjimkou roku 2007) Zlínský kraj. V roce 2007 to byla Vysočina, která se v letech 2005 až 2015 pohybovala vždy v první trojici krajů s nejnižším podílem dětí narozených mimo manželství. Významněji se změnilo pořadí Hlavního města Prahy, které mělo v roce 2005 pátý nejnižší podíl a o deset let později již druhý nejnižší. Výrazně podprůměrných hodnot dosahoval v celém období i Jihomoravský kraj.

