

## 3. Ekonomický vývoj

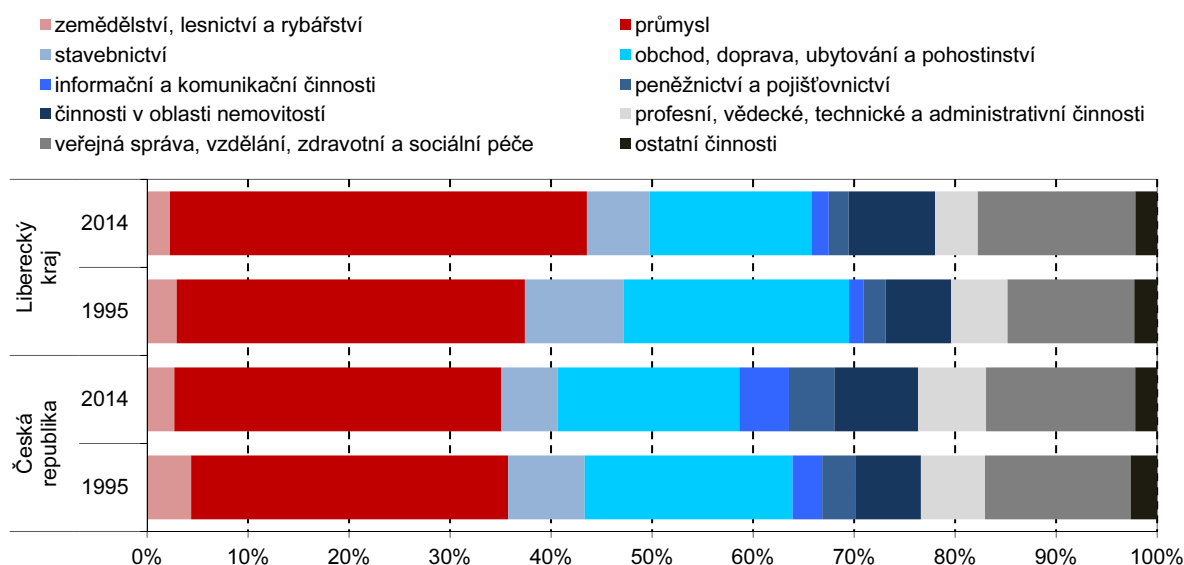
### 3.1 Makroekonomický vývoj

Český statistický úřad zveřejnil 15. prosince 2015 předběžné údaje regionálních účtů za rok 2014 a zároveň zpřesnil data za roky 2011 až 2013, navazující na předcházející revize ročních národních účtů. Revidovaná verze regionálních účtů za rok 2014 a předběžné údaje za rok 2015 budou vydány na konci roku 2016.

**HPH v Libereckém kraji byla v roce 2014 v mezikrajském srovnání druhá nejnižší.**

Hrubá přidaná hodnota (HPH), představující rozdíl mezi celkovou produkcí v základních cenách a mezispotřebou v kupních cenách, vykazuje v Libereckém kraji od roku 2009 vzestupnou tendenci. V roce 2014 dosáhla objemu 125 154 mil. Kč v běžných cenách a ve srovnání s předchozím rokem tak došlo k nárůstu o 5,9 % (při celostátním růstu 5,5 %). Mezi kraji byla v roce 2014 hrubá přidaná hodnota po Karlovarském kraji druhá nejnižší. Nejvyšší meziroční nárůst v kraji vykázalo odvětví stavebnictví (o 16,2 %), dále informační a komunikační činnosti (o 10,9 %), zemědělství, lesnictví a rybářství (o 9,1 %). K mírnému poklesu došlo pouze v odvětví peněžnictví a pojišťovnictví (o 1,0 %) a profesní, vědecké, technické a administrativní činnosti (o 0,2 %).

**Graf 3.1 Odvětvová struktura hrubé přidané hodnoty v Libereckém kraji**



**Hlavním odvětvím sekundárního sektoru byl zpracovatelský průmysl.**

Zastoupení podílu primárního sektoru na tvorbě hrubé přidané hodnoty se v Libereckém kraji od roku 2011 mírně zvýšilo. V roce 2014 zaujímal 2,3 % hrubé přidané hodnoty kraje a ve srovnání s úrovní za celou Českou republiku byl o 0,4 p. b. nižší, když nejvyšší rozdíl byl vykázan v roce 1995 (o 1,4 p. b.). V mezikrajském srovnání se Liberecký kraj v roce 2014 zařadil na 11. pozici, nižší podíl primárního sektoru vykázaly kraje Ústecký (2,2 %), Moravskoslezský (1,8 %) a logicky Hlavní město Praha (0,4 %). Sekundární sektor v roce 2014 v Libereckém kraji tvořil 47,5 % hrubé přidané hodnoty, což bylo o 9,5 p. b. více než v případě České republiky. Sekundární sektor byl nadprůměrný po celé sledované období, v roce 2005, kdy dosáhl svého maxima (50,0 %) dokonce

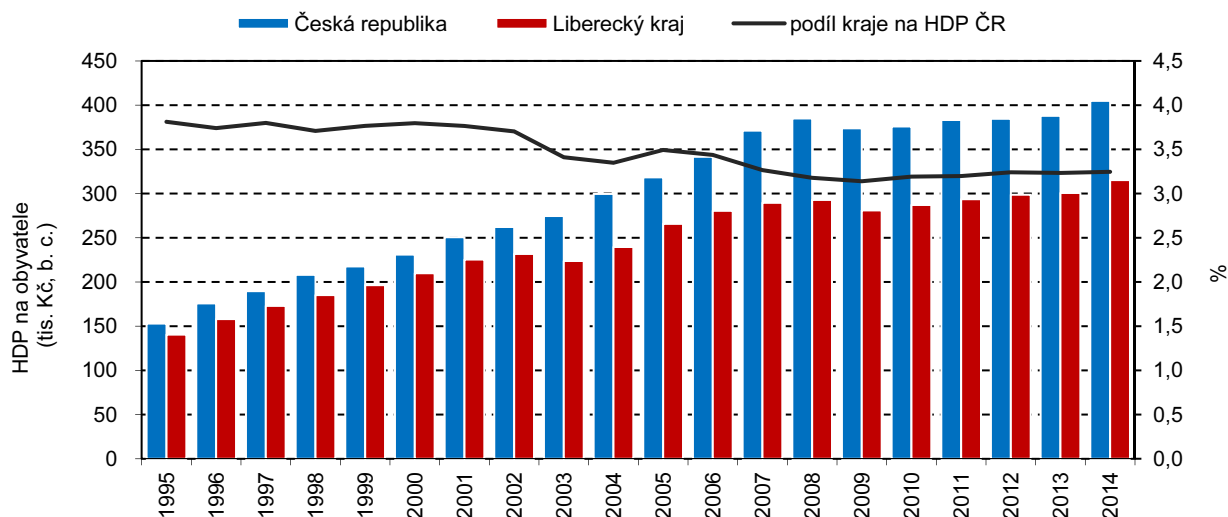


o 12,3 p. b. Hlavním odvětvím sekundárního sektoru byl zpracovatelský průmysl. Podíl terciárního sektoru v Libereckém kraji se dlouhodobě pohybuje pod republikovým průměrem, v roce 2014 dosáhl 50,2 % a ve srovnání s úrovní České republiky byl nižší o 9,1 p. b. Mezi kraji se pak Liberecký kraj zařadil podílem terciárního sektoru na 7. místo.

**Podíl HDP Libereckého kraje na celostátním průměru se od roku 2010 drží na hodnotě 3,2 %.**

Hrubý domácí produkt (HDP) je základním národohospodářským ukazatelem užívaným pro měření výkonnosti ekonomiky na daném území. Regionální HDP v Libereckém kraji v roce 2014 dosáhl 138,3 mld. Kč v běžných cenách, což v přepočtu představovalo 315,2 tis. Kč na jednoho obyvatele. HDP na jednoho obyvatele kraje tak dosáhl 77,9 % republikového průměru, mezi kraji to znamenalo 4. nejhorší pozici. Podíl HDP Libereckého kraje na celostátním průměru se od roku 2010 drží na hodnotě 3,2 %, což je po Karlovarském kraji (1,9 %) druhá nejnižší hodnota mezi kraji. Z dlouhodobého pohledu se podíl hrubého domácího produktu našeho kraje na celostátním úhrnu pozvolna snižoval (v roce 1995 podíl dosahoval 3,8 %).

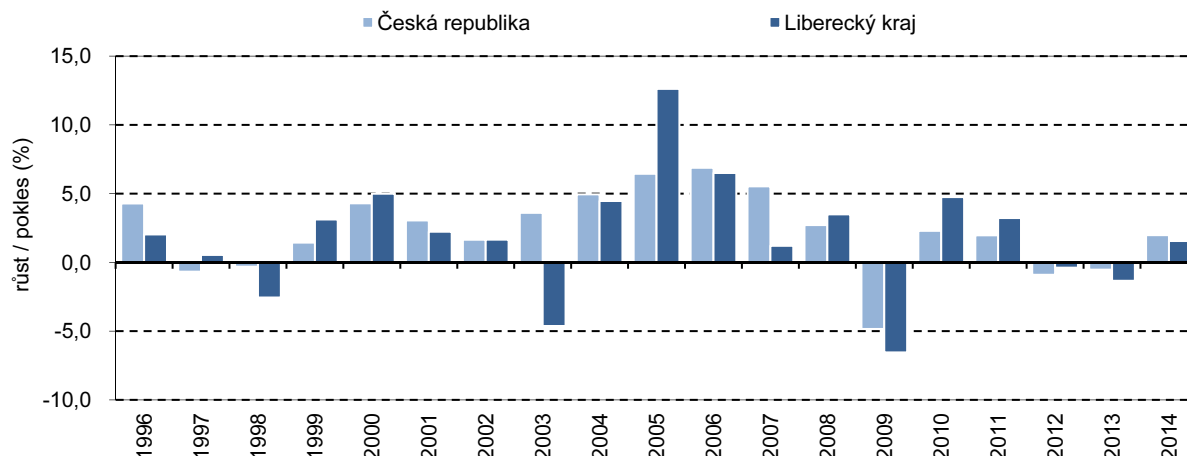
**Graf 3.2 Hrubý domácí produkt v Libereckém kraji**



**V roce 2014 bylo v kraji předběžně zaznamenáno meziroční zvýšení HDP ve stálých cenách o 1,6 %.**

Hrubý domácí produkt představuje na regionální úrovni základní ukazatel produkce lokální ekonomiky (ukazatel výroby). Od roku 2010 se v Libereckém kraji meziroční přírůstky hrubého domácího produktu ve stálých cenách (reálný růst či pokles) postupně snižovaly (nárůst o 4,7 % v roce 2010, nárůst o 3,2 % v roce 2011) a od roku 2012 byly již zaznamenávány meziroční poklesy (v roce 2012 o 0,4 % a v roce 2013 o 1,3 %). V roce 2014 bylo v kraji předběžně zaznamenáno meziroční zvýšení HDP ve stálých cenách o 1,6 % (mezi kraji 8. pozice). Meziroční zvýšení hrubého domácího produktu ve stálých cenách bylo v roce 2014 zaznamenáno, s výjimkou Kraje Vysočina, kde hodnota zůstala na úrovni předchozího roku, ve všech krajích. Nejvyšší nárůst byl zaznamenán ve Zlínském kraji (o 5,6 %), nejnižší v kraji Karlovarském (o 0,3 %). Pokud jde o „krizový rok“, tj. rok 2009, je patrné, že meziroční pokles hrubého domácího produktu vykázaly všechny kraje, nejvýraznější pak Moravskoslezský kraj (-7,6 %). Jednoznačně pozitivní vývoj v následujících pěti letech zaregistroval pouze Jihomoravský kraj.

**Graf 3.3 Meziroční růst/pokles HDP ve stálých cenách**



**Regionální HDP na zaměstnaného dosáhl v Libereckém kraji v roce 2014 hodnoty 708,9 tis. Kč.**

Produktivitu práce ve sledovaném regionu popisuje přepočtený regionální hrubý domácí produkt na jednoho zaměstnaného (podle místa pracoviště včetně sebezaměstnaných). Podle nejnovějších údajů předběžně dosáhl tento ukazatel v Libereckém kraji v roce 2014 hodnoty 708,9 tis. Kč (běžné ceny), tedy meziročně o 0,8 % více. Ve srovnání s („předkrizovým“) rokem 2008 se jedná o 9,9% růst. Snížení produktivity práce v roce 2009 (meziročně o 1,3 %) ovlivnil jednak pokles hrubého domácího produktu v běžných cenách (meziročně o 3,5 %), jednak pokles počtu zaměstnaných (meziročně o 2,2 %). Při porovnání s ostatními kraji České republiky byla krajská hodnota v roce 2014 čtvrtá nejnižší, představovala 85,0 % republikového průměru. Průměr za Českou republiku (834,0 tis. Kč) však opět ovlivnilo Hlavní město Praha (1 156,0 tis. Kč), ve kterém je trvale hodnota produktu výrazně nadprůměrná. Naopak nejnižší úroveň takto vyjádřené produktivity práce zaznamenal Karlovarský kraj (613,1 tis. Kč).

**Investiční aktivita vyjádřená prostřednictvím THFK tvořila v Libereckém kraji v roce 2013 celkově 2,8 % celorepublikového objemu prostředků.**

Investiční aktivita vyjádřená prostřednictvím tvorby hrubého fixního kapitálu (THFK) v Libereckém kraji byla v roce 2013 (naposledy dostupné údaje) vyjádřena částkou 28,8 mld. Kč (běžné ceny) a jednalo se tak o 2,8 % z celorepublikového objemu prostředků určeného na tento druh investic. V období let 1995–2013 byla nejvyšší míra investování v našem kraji zaznamenána v roce 2008 (35,1 mld. Kč), opačně tomu bylo v roce 1996 (16,7 mld. Kč). Úroveň tvorby hrubého fixního kapitálu se dlouhodobě vyvíjela spíše kolísavě, v roce 2013 byla od roku 2007 nejnižší a meziročně poklesla o 13,8 %. V mezikrajském srovnání obsadil v roce 2013 Liberecký kraj co do objemu prostředků investovaných do pořízení fixního kapitálu 2. nejhorší pozici, méně investoval pouze Karlovarský kraj (17,5 mld. Kč). První místo žebříčku již tradičně obsadilo Hlavní město Praha (284,7 mld. Kč), následoval Středočeský kraj (132,2 mld. Kč).

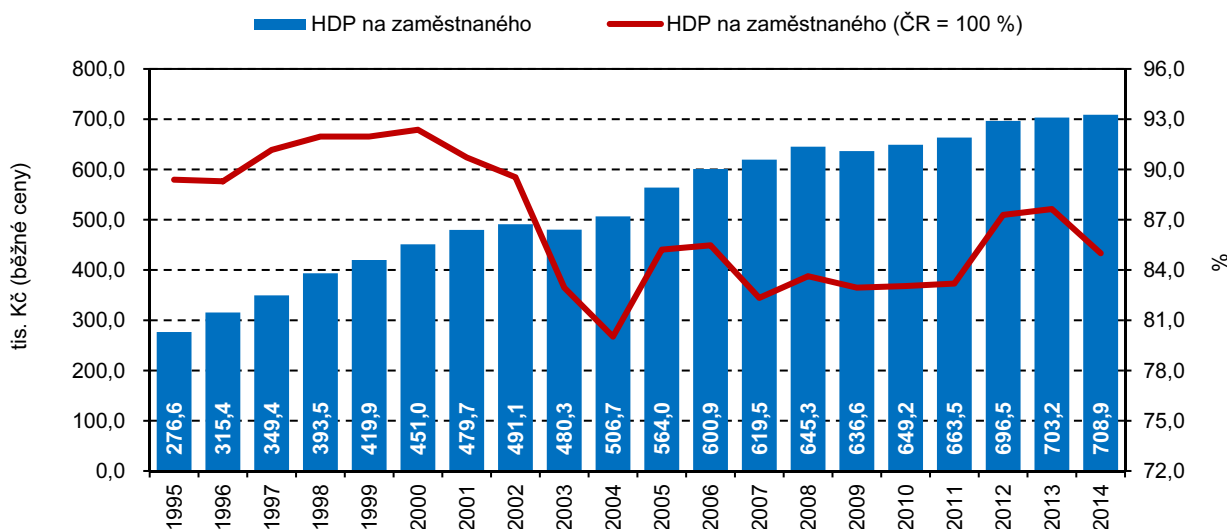
**V Libereckém kraji bylo v přepočtu na 1 obyvatele v roce 2013 vytvořeno 65 714 Kč hrubého fixního kapitálu.**

Tvorba hrubého fixního kapitálu (THFK) na 1 obyvatele v Libereckém kraji je dlouhodobě pod republikovým průměrem, v přepočtu na 1 obyvatele kraje bylo v roce 2013 vytvořeno 65 714 Kč hrubého fixního kapitálu, tedy o 31 785 Kč méně než na 1 obyvatele České republiky. Objem prostředků investovaných v našem kraji tvořil 67,4 % republikového objemu, což je o 8,8 p. b. méně než v roce 2012. Nižší THFK na 1 obyvatele v roce 2013 vykazaly pouze

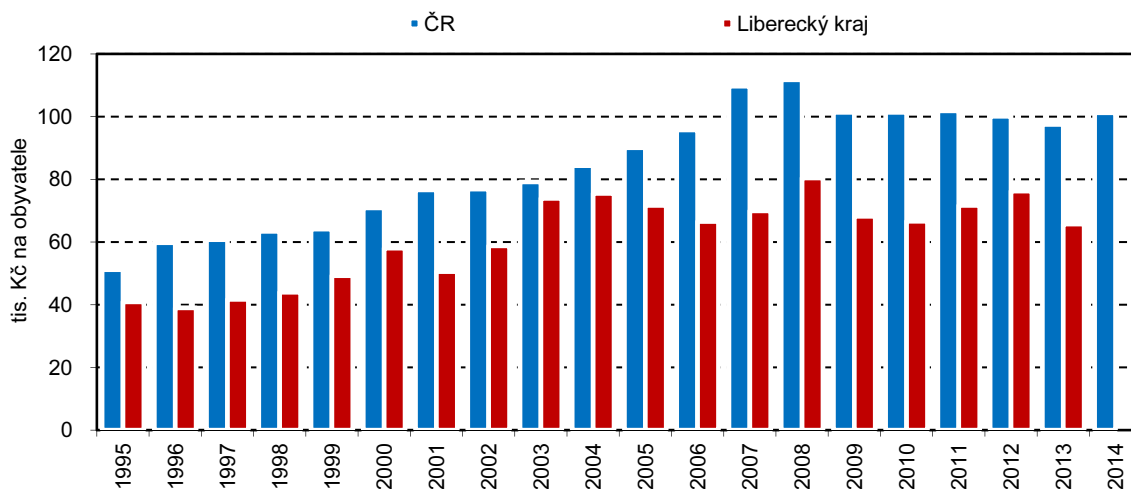


Karlovarský (58 107 Kč) a Královéhradecký kraj (56 759 Kč). Naopak nadprůměrný objem investic do tvorby hrubého fixního kapitálu přepočtený na 1 obyvatele vykázalo i v roce 2013 Hlavní město Praha (228 690 Kč, více než dvojnásobek republikového průměru), ale také Středočeský kraj (101 903 Kč).

**Graf 3.4 Hrubý domácí produkt na zaměstnaného v Libereckém kraji**



**Graf 3.5 Vývoj tvorby hrubého fixního kapitálu na obyvatele**



### 3.2 Věda, IT

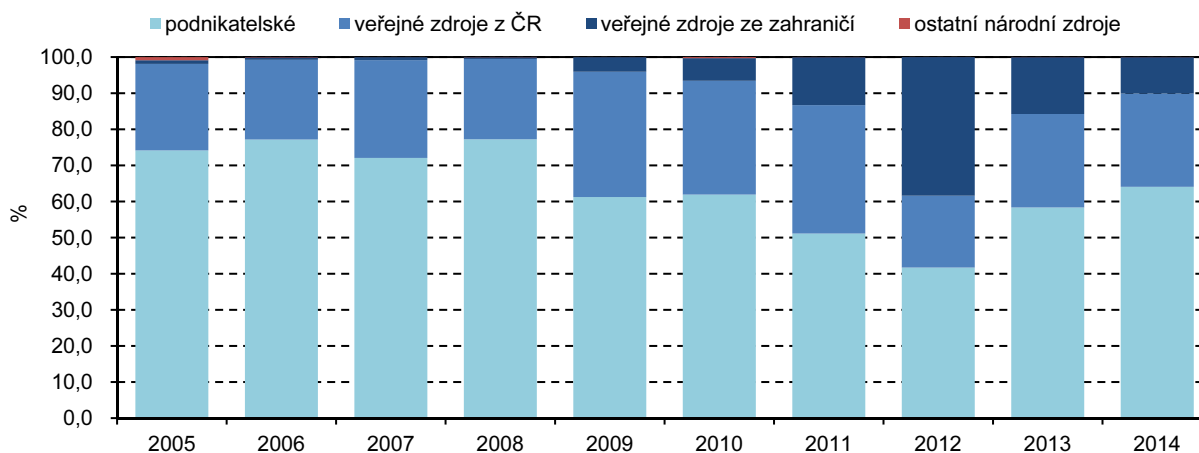
**Výdaje na vědu a výzkum v Libereckém kraji v posledních pěti letech poměrně významně vzrostly.**

Výdaje na vědu a výzkum v Libereckém kraji v posledních pěti letech poměrně významně vzrostly. V absolutním vyjádření bylo do vědy a výzkumu v roce 2014 investováno o 1,2 mld. Kč více než v roce 2010, relativně se pak výdaje v tomto období navýšily o více než 80 %. V roce 2014 tak bylo v našem regionu na tuto oblast určeno 2,6 mld. Kč. V posledních třech letech se navíc do vědy a výzkumu každoročně investují více než 2 mld. Kč s tím, že rekordně nejvyšší hodnoty výdaje dosáhly v roce 2012 (2,9 mld. Kč). Výše uvedený objem výdajů zjištěných v roce 2014 zaplatily z 64,1 % soukromé firmy (1,7 mld. Kč), více než čtvrtina pocházela ze státního rozpočtu ČR (0,7 mld. Kč) a zbývající část prostředků byla téměř výhradně získána z peněz EU (0,3 mld. Kč).

**V roce 2012 pocházela většina zdrojů na vědu a výzkum z podnikatelského sektoru.**

Jednoznačně nejvýraznější nárůst zaznamenaný v roce 2011 (meziročně o 28,4 %) a především v roce 2012 (meziročně o 53,1 %) pak způsobily zejména příjmy ze strukturálních fondů EU. Tato skutečnost je patrná ze struktury výdajů podle jejich původu. Ačkoliv i v roce 2012 pocházela většina zdrojů z podnikatelského sektoru, snížilo se jejich zastoupení na historické minimum 41,7 %, a to ve prospěch prostředků čerpaných z EU, které v tomto roce tvořily 38,4 % realizovaných výdajů, tedy nejvíce v celé dostupné časové řadě.

**Graf 3.6 Výdaje na vědu a výzkum podle původu finančních prostředků v Libereckém kraji**



**Objem výdajů poskytovaných EU na vědu a výzkum se od roku 2010 téměř ztrojnásobil.**

Význam Evropské unie jako poskytovatele výdajů na výzkum a vývoj se v posledních pěti letech (s již zmíněným maximálním objemem v roce 2012) zvýšil, od roku 2010 se objem těchto zdrojů téměř ztrojnásobil. Jejich vývoj je však spíše kolísavý. Naopak objem výdajů pocházejících z podnikatelského prostředí roste každoročně a podobně (s výjimkou roku 2012) tomu je také u prostředků poskytovaných ze státního rozpočtu ČR.

**V roce 2014 tvořily výdaje na vědu a výzkum v Libereckém kraji 1,9 % HDP.**

Výše uvedený vývoj se promítl také do ukazatele výdajů na vědu a výzkum jako podílu na hrubém domácím produktu (HDP). V roce 2014 tento podíl v Libereckém kraji dosáhl 1,9 %, což byla po roce 2012, kdy výdaje na vědu a výzkum tvořily dokonce 2,2 % HDP, druhá nejvyšší hodnota. V porovnání s ostatními kraji se Liberecký region dlouhodobě pohybuje mezi kraji s vyšší hodnotou tohoto ukazatele. Konkrétně v roce 2014 obsadil v pomyslném srovnání 5. nejvyšší příčku, v roce 2012 dokonce příčku 3. a dosažená hodnota navíc převýšila republikový průměr (o 1,8 %). Ke krajům, ve kterých je podíl výdajů na vědu a výzkum na HDP nejvyšší, patří kraj Jihomoravský (3,7 % v roce 2014), Hlavní město Praha (2,9 %), kraj Plzeňský (2,2 %) a Středočeský (2,0 %).

**V podnikatelském sektoru bylo vynaloženo 77,7 % výdajů na vědu a výzkum.**

Největší část výše uvedených výdajů na vědu a výzkum se v roce 2014 vynaložilo v podnikatelském sektoru (2,0 mld. Kč, tj. 77,7 %), další téměř pětina výdajů byla proinvestována na vědu a výzkum ve vysokoškolském sektoru (0,5 mld. Kč, tj. 19,7 %). Soukromé podniky, vysoké školy, veřejné výzkumné instituce a další subjekty v Libereckém kraji pak v posledních pěti letech vynaložily za u nich provedený vývoj a výzkum v úhrnu zhruba 11 mld. Kč a za posledních deset let téměř 18 mld. Kč. V žádném ze sektorů ovšem výdaje v průběhu období 2010 až 2014 nerostly kontinuálně. Při porovnání krajních let



sledovaného období se však v případě všech sektorů objem výdajů navýšil, a to v sektoru podnikatelském o 71,8 %, vládní sektor zaznamenal dokonce téměř čtyřnásobný a vysokoškolský sektor více než dvojnásobný nárůst výdajů. S výjimkou vysokoškolského a soukromého neziskového sektoru, ve kterých bylo nejvíce prostředků proinvestováno v roce 2011, byl objem výdajů v ostatních sektorech nejvyšší v roce 2012.

**Neinvestiční výdaje tvořily 82,8 % celkových výdajů.**

Z hlediska druhového členění výdajů na vědu a výzkum dlouhodobě převažují neinvestiční výdaje (82,8 % z celkových výdajů v roce 2014, tj. 2,2 mld. Kč) nad výdaji investičními (0,5 ml. Kč v roce 2014). Nejvyšší podíl zaznamenaly investiční výdaje v roce 2012 (39,8 %), tedy v roce, ve kterém se výdaje na vědu a výzkum navýšily především díky příjmům ze strukturálních fondů EU. Více než polovinu neinvestičních výdajů tvořily po celé sledované období mzdy, v roce 2014 představovaly 57,4 % (1,2 mld. Kč). Na ostatní výdaje bylo v roce 2014 určeno 0,9 mld. Kč, tedy 42,6 % neinvestičních výdajů.

**Základním výzkumem se ve sledovaném období zabýval především vysokoškolský sektor.**

Nejvyšší objem výdajů (51,3 %) byl v roce 2014 určen na experimentální vývoj, na aplikovaný výzkum bylo použito 34,9 % celkových výdajů na výzkum a vývoj. V letech 2010 až 2013 však největší část prostředků směřovala do aplikovaného výzkumu. Základním výzkumem se co do objemu vložených zdrojů zabýval po celé sledované období především vysokoškolský sektor – v roce 2014 mířily téměř tři čtvrtiny výdajů určené na základní výzkum právě do tohoto sektoru. Naopak aplikovaný výzkum byl doménou a experimentálním vývojem se téměř výhradně zabýval podnikatelský sektor (73,2 % prostředků na aplikovaný výzkum a 96,7 % prostředků na experimentální vývoj v roce 2014).

**V kraji se vědou a výzkumem v roce 2014 zabývalo 110 pracovišť.**

V roce 2014 působilo v Libereckém kraji 110 pracovišť (meziročně o 11 více) zabývajících se vědou a výzkumem a 87,3 % z nich působilo v podnikatelském sektoru. Ve vládním sektoru došlo v roce 2014 k poklesu o jedno pracoviště na 6 pracovišť (5,5 % z celkového počtu), ve vysokoškolském sektoru vyvíjelo svou činnost 7,3 %, tj. 8 pracovišť, když v roce 2014 jedno pracoviště přibýlo. V soukromém neziskovém sektoru v roce 2014 nepůsobilo v kraji již žádné pracoviště zabývajících se vědou a výzkumem.

**Počet výzkumných pracovníků roste.**

Průměrný evidenční počet zaměstnanců (přepočtený na plně zaměstnané) vědy a výzkumu se od roku 2010 postupně zvyšoval. V roce 2014 zaměstnával vědeckovýzkumný obor v kraji 2 107 osob (meziroční nárůst o 2,1 %), z toho 72,0 % osob působilo v podnikatelském sektoru. V rámci vědy a výzkumu na vysokoškolské úrovni pracovalo 543 osob a vládní instituce zaměstnávaly 47 osob. Ženy z celkového počtu zaměstnanců vědy a výzkumu v kraji tvořily necelou čtvrtinu, tj. 23,2 %. Polovinu výše uvedeného celkového počtu zaměstnanců vědy a výzkumu tvořili výzkumní pracovníci (1 053 osob, z toho 16,4 % žen) s tím, že ve srovnání s rokem 2013 se jejich počet navýšil o 8,0 %. Nejvyšší podíl výzkumných pracovníků vykázal vládní sektor (56,6 %), hodnota za vysokoškolský sektor dosáhla 53,5 % a za podnikatelský sektor 48,5 %. Nejvyšší relativní meziroční nárůst počtu výzkumných pracovníků zaznamenal v roce 2014 vládní sektor (o 42,3 %), absolutně nejvíce pak výzkumníků přibýlo v podnikatelském sektoru (o 50 osob). Zastoupení techniků mezi zaměstnanci vědy a výzkumu v Libereckém kraji v roce 2014 činilo 37,7 % (795 osob).



Nejvyšší podíl techniků byl zjištěn v podnikatelském sektoru (38,8 % zaměstnanců vědy a výzkumu v tomto sektoru), vládní sektor zaměstnával 36,5 % a vysokoškolský 34,7 % techniků.

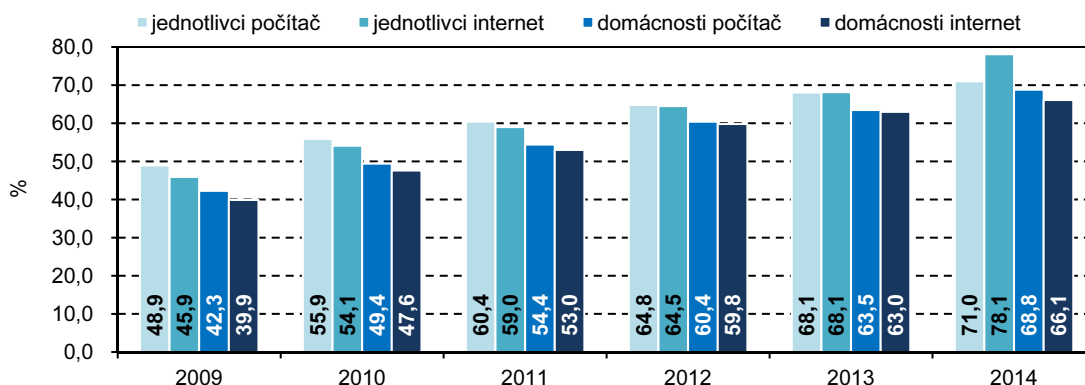
**Kraj patří k regionům s nižší vybaveností domácností počítačem.**

V roce 2014 disponovalo v Libereckém kraji osobním počítačem téměř 69 % zde žijících domácností (průměr za roky 2013–2015). Ve srovnání s rokem 2010 (průměr let 2009–2011) je uvedená hodnota o 19,3 p. b. vyšší. Přes toto navýšení se však Liberecký kraj v pomyslném mezikrajském žebříčku aktuálně umístil až na 12. pozici, nižší vybavenost domácností počítačem byla zjištěna pouze v Olomouckém (64,1 %) a Ústeckém kraji (62,4 %). Naopak nejvyšší vybavenost domácností počítačem ve sledovaném období byla zaznamenána v Hlavním městě Praze (77,2 %), následoval kraj Středočeský (74,5 %). Vybavenost domácností osobním počítačem se v dlouhodobém časovém horizontu ve všech krajích zvyšuje, přičemž nejvyšší nárůst domácností vybavených osobním počítačem mezi průměry let 2010 a 2014 byl zaznamenán právě v Libereckém kraji, nejnižší pak v kraji Ústeckém (o 8,7 p. b.).

**Nejvíce domácností vybavených počítačem připojeným k internetu bylo v Praze.**

Počítačem připojeným k internetu bylo v roce 2014 v Libereckém kraji vybaveno 69,1 % domácností, což znamenalo 10. místo v mezikrajském srovnání. Prvenství si i v tomto případě udrželo Hlavní město Praha (76,7 %), ke kterému se přiblížil Středočeský kraj (75,1 %). Nejnižší podíl domácností s přístupem k internetu byl zjištěn v Olomouckém kraji (62,2 %). Od roku 2010 se vybavenost internetem v Libereckém kraji navýšila o více než pětinu (21,5 p. b.), což je nejvíce mezi ostatními regiony ČR. Nejnižší nárůst domácností s přístupem k internetu byl mezi krajními roky 2010 a 2014 zaznamenán v Olomouckém kraji (o 10,5 p. b.).

**Graf 3.7 Informační technologie v domácnostech a u jednotlivců v Libereckém kraji**



**Osobní počítač používalo v roce 2014 v Libereckém kraji 71,0 % z celkového počtu osob ve věku 16 a více let ...**

Pokud se zaměříme na jednotlivé osoby, používalo v roce 2014 osobní počítač v Libereckém kraji 71,0 % z celkového počtu osob ve věku 16 a více let. Tento podíl řadí Liberecký kraj mezi kraje na 10. místo, první pozici s podílem 80,5 % zaujímá Hlavní město Praha. Nejnižší podíl osob sledovaného věku pak používal počítač v Ústeckém kraji (63,5 %). Podíl jednotlivců používajících počítač v Libereckém kraji vzrostl ve srovnání s rokem 2010 o 15,1 p. b., což byl nejvyšší nárůst mezi kraji.

**... internet pak využívalo 78,1 % osob.**

Ještě výrazněji ve všech krajích vzrostl podíl jednotlivců starších šestnácti let, užívajících internet. Nejvyšší podíl těchto uživatelů (83,2 %) byl vykázan



v Hlavním městě Praze, Liberecký kraj se s podílem 78,1 % umístil mezi kraje na 6. pozici. Na konci pomyslného žebříčku zůstal s podílem 65,6 % Olomoucký kraj. Nárůst podílu jednotlivých uživatelů internetu starších šestnácti let v Libereckém kraji mezi roky 2010 a 2014 byl mezi kraji opět nejvyšší a dosáhl hodnoty 24,0 p. b., nejnižší nárůst podílu uživatelů internetu byl zjištěn v Kraji Vysočina (o 7,0 p. b.).

**Nákupy přes internet realizovalo v kraji 31,7 % z celkového počtu osob ve věku 16 a více let.**

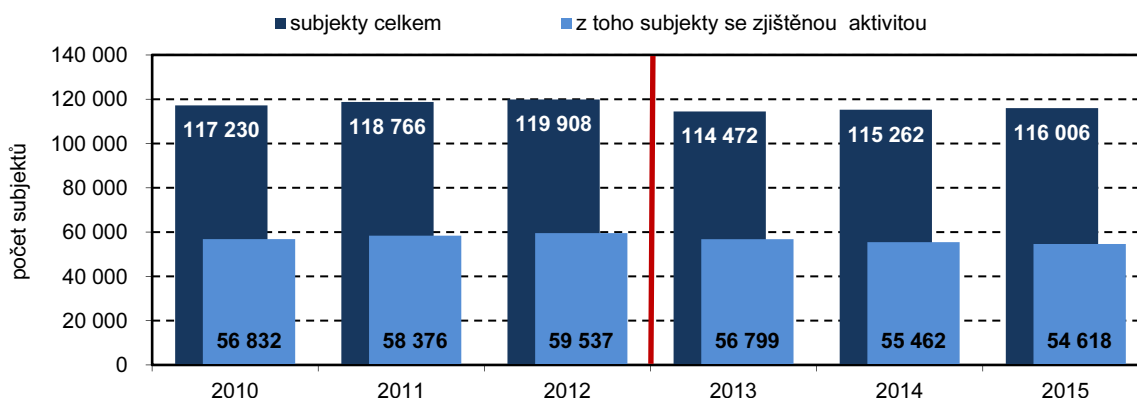
Každým rokem roste také počet osob, které využívají internet k nakupování. Výsledek šetření se týká jednotlivců ve věku 16let a starších, kteří si v posledních 12 měsících objednali přes internet jakékoliv zboží nebo službu pro soukromé účely. V roce 2014 využilo v Libereckém kraji internet k nákupu 31,7 % z celkového počtu osob ve věku 16 a více let, což byl po Ústeckém kraji (27,1 %) druhý nejnižší podíl. Na opačném konci žebříčku se umístil Královéhradecký kraj (44,6 %). Oproti roku 2010 byl nejvyšší nárůst podílu „nakupujících přes internet“ zaznamenán v Karlovarském kraji (o 19,7 p. b.). V Libereckém kraji hodnota tohoto ukazatele vzrostla o téměř 15 p. b., nejnižší nárůst (o 2,2 p. b.) byl zjištěn v Ústeckém kraji.

### 3.3 Organizační struktura

**Počet registrovaných ekonomických subjektů se v Libereckém kraji mezi roky 2013 a 2015 navýšil o 1,3 %.**

Počet registrovaných ekonomických subjektů se v Libereckém kraji mezi roky 2013 a 2015 navýšil o 1,3 % na 116 006 fyzických a právnických osob. Počet fyzických osob vzrostl během zmíněného tříletého období o 1 933 subjektů (2,1 %), počet právnických osob se naopak o 399 subjektů (1,9 %) snížil. Nárůst počtu fyzických osob v roce 2014 (meziročně o 1 729 subjektů) však způsobily především metodické změny spočívající v zahrnutí zahraničních fyzických osob, které byly do té doby započítávány mezi osoby právnické.

**Graf 3.8 Ekonomické subjekty v Libereckém kraji (stav k 31. 12.)**



vlivem zpřesnění dat podle Registru osob (ROS) nejsou údaje od roku 2013 plně srovnatelné s předchozími roky

**Fyzické osoby tvoří 82,2 % ekonomických subjektů v kraji.**

Největší zastoupení mezi ekonomickými subjekty sídlícími v Libereckém kraji mají dlouhodobě fyzické osoby. Ke konci roku 2015 do této skupiny patřilo 82,2 % subjektů (95 300 subjektů). Většina z nich pak podnikala na základě živnostenského oprávnění (85 501 osob, tj. 89,7 % fyzických osob). V evidenci bylo dále také 1 895 zemědělských podnikatelů a 6 776 osob s tzv. svobodným povoláním. Zatímco živnostníků a zemědělských podnikatelů v období 2013 až 2015 každoročně přibývalo (mezi roky 2013 a 2015 o 3,5 %, resp. dokonce o 39,6 %), počet subjektů se svobodným povoláním postupně klesal (mezi krajními roky o 27,4 %). K 31. 12. 2015 sídlilo na území kraje 1 128



zahraničních fyzických osob, což je meziročně o 100 subjektů (8,1 %) méně než ke stejnému datu roku 2014.

**Mezi právníckými osobami převažovaly obchodní společnosti.**

Mezi právníckými osobami (20 706 subjektů) v roce 2015 převažovaly z více než 55 % obchodní společnosti, z toho nejčastěji byly zastoupeny společnosti s ručením omezeným (10 416 subjektů, tj. 50,3 % právníckých osob). Druhá nejčastěji zastoupená právní forma mezi právníckými osobami byly spolky (17,3 % právníckých osob, tj. 3 585 subjektů) a třetí společenství vlastníků jednotek (11,1 %, tj. 2 290 subjektů). V kraji mělo sídlo také 1 160 pobočných spolků, 502 příspěvkových organizací nebo 392 družstev. Relativně nejvyšší přírůstek v počtu subjektů zaznamenaly mezi roky 2013 a 2015 nadační fondy (o 56,5 % na 36 subjektů), o 14,4 % vzrostl počet obecně prospěšných společností a 12,3% nárůst vykázala společenství vlastníků jednotek. Absolutně nejvíce však v daném období přibýlo společností s ručením omezeným (o 580 subjektů), již zmíněných společenství vlastníků jednotek (o 250 subjektů) a spolků (o 216 subjektů). Naopak klesající počet subjektů od roku 2013 zaznamenávají právní formy veřejná obchodní společnost (ze 486 na 470 subjektů) nebo akciová společnost (ze 487 na 480 subjektů).

**Více než 60 % subjektů zapsaných v RES neuvádí počet svých zaměstnanců.**

Více než 60 % výše uvedených subjektů zapsaných v Registru ekonomických subjektů (RES) neuvádí počet svých zaměstnanců. Mezi subjekty se zjištěným počtem zaměstnanců přibývaly mezi roky 2013 a 2015 především podniky bez zaměstnanců (o 651 subjektů více) a střední podniky s 50–249 zaměstnanci (o 13 subjektů více). Naopak počet mikropodniků (1–9 zaměstnanců) a malých podniků (10–49 zaměstnanců) od roku 2013 každoročně klesal, v prvním případě v úhrnu tři let o 53 subjektů a ve druhém případě o 46 subjektů. Počet velkých podniků (s více než 250 zaměstnanci) je víceméně stabilní, resp. v roce 2015 jich bylo 71, tedy meziročně o 2 více.

**Nejvíce ekonomických subjektů v kraji spadalo svou činností do odvětví velkoobchod a maloobchod; opravy a údržba motorových vozidel.**

Téměř 22 % ekonomických subjektů se sídlem v Libereckém kraji v roce 2015 svou činností spadalo do odvětví velkoobchod a maloobchod; opravy a údržba motorových vozidel. Druhou nejvíce zastoupenou skupinou byly průmyslové podniky (14,9 %), z toho převažující jsou subjekty zabývající se zpracovatelským průmyslem (93,9 % podniků z odvětví průmyslu). Ve stavebnictví působilo 13,4 % subjektů a 10,3 % subjektů patřilo do odvětví profesní, vědecké a technické činnosti. S výjimkou odvětví peněžnictví a pojišťovnictví (pokles o 1 433 subjektů) a odvětví zpracovatelského průmyslu (pokles o 96 subjektů) rostl v letech 2013 až 2015 počet subjektů v ostatních odvětvích každým rokem. Nejvýrazněji přibýlo subjektů orientovaných na zemědělství (o 647 subjektů) a profesní, vědecké a technické činnosti (o 589 subjektů více).

**Podniky se zjištěnou aktivitou tvořily 47,1 % ekonomických subjektů v kraji.**

Z celkového počtu ekonomických subjektů patřilo mezi podniky se zjištěnou aktivitou 47,1 % z nich, v případě fyzických osob 45,9 % a v případě právníckých osob 52,4 % subjektů. Podíl živnostníků se zjištěnou aktivitou na jejich celkovém počtu v registru dosáhl 44,6 %, v případě zemědělských podnikatelů to byly více než tři čtvrtiny. Z hlediska okresů Libereckého kraje byl nejvyšší podíl subjektů se zjištěnou aktivitou na celkovém počtu subjektů v registru evidován v okrese Semily (53,9 %), nejnižší v okrese Liberec (44,3 %).



### 3.4 Zemědělství

**Zemědělská produkce dosáhla 2 471,6 mil. Kč.**

Zemědělská produkce vyjádřená souhrnným zemědělským účtem (SZÚ) v běžných cenách v Libereckém kraji v roce 2014 pokračovala v růstu započatém v roce 2010 a dosáhla 2 471,6 mil. Kč. Ve srovnání s její definitivní hodnotou za rok 2013 došlo k nárůstu o 4,2 %, oproti roku 2010 se pak navýšila o 33,7 %. Uvedený meziroční růst ovlivnila především živočišná produkce, z dlouhodobého pohledu se však na jejím zvyšování podílí hlavně produkce rostlinná. Ačkoliv je v případě živočišné produkce v rámci sledovaného období patrná rostoucí tendence, vývoj je spíše kolísavý. Naopak objem rostlinné produkce každoročně nepřetržitě roste. Pro Liberecký kraj typičtější rostlinná produkce tak v roce 2014 tvořila 54,1 % a živočišná výroba 42,6 % celkové zemědělské produkce.

**Živočišnou produkci kraje tvoří z více než 65 % výroba živočišných produktů, především produkce mléka.**

Ve struktuře rostlinné výroby převažovaly obiloviny (35,3 % rostlinné produkce), zejména pšenice a špalda (60,2 % obilovin) a dále píce (33,0 %). Téměř 22 % představovaly technické plodiny, v rámci nichž z 92,2 % dominovalo semeno řepky a řepice. Živočišnou produkci kraje tvoří z více než 65 % výroba živočišných produktů (téměř výhradně produkce mléka), zbývajících 34,8 % připadlo na chov zvířat (z 52,0 % se jednalo o chov skotu). Liberecká produkce zemědělských podniků se na souhrnném zemědělském účtu za Českou republiku v roce 2014 podílela 1,8 % (po kraji Karlovarském druhý nejnižší podíl) s tím, že rostlinná produkce kraje tvořila 1,7 % a živočišná 2,0 % tohoto úhrnu. Nejvyšší podíl na souhrnném zemědělském účtu připadá na Středočeský kraj (včetně Hlavního města Prahy), v roce 2014 se jednalo o 18,2 %.

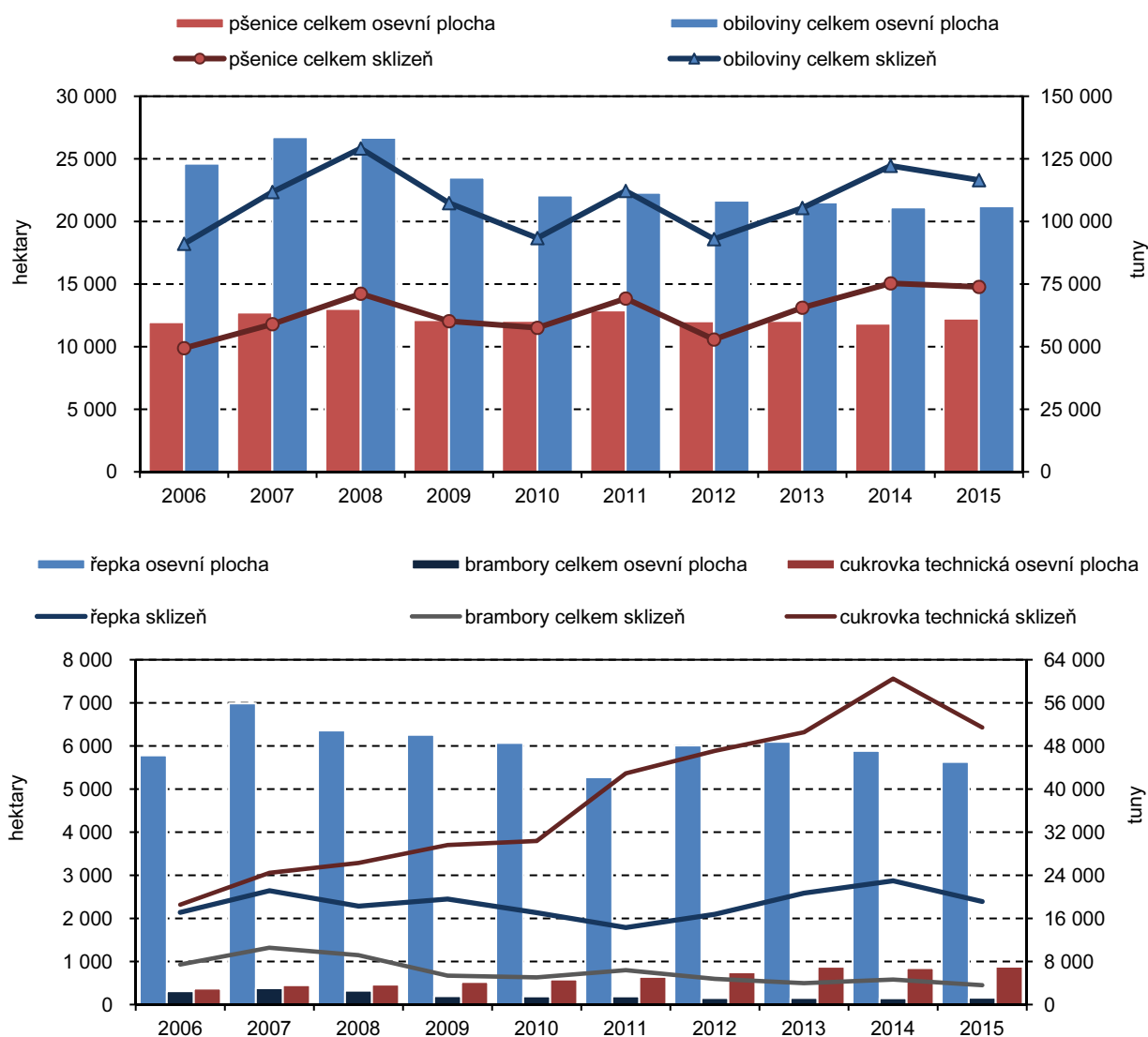
**Nejvíce se na výměře zemědělské půdy v kraji podílí trvalé travní porosty.**

Výměra zemědělské půdy v Libereckém kraji zjištěná soupisem osevních ploch k 31. 5. 2015 činila 98 450 ha a ve srovnání s rokem 2010 se její plocha navýšila pouze nepatrně, tj. o 0,2 % (242 ha). Posledních šest let bylo rovnoměrně rozděleno na období navyšování a poklesu výměry obhospodařované zemědělské půdy. Po té co v roce 2012 byla plocha zemědělské půdy v kraji v rámci sledovaného období nejvyšší (tj. 102 113 ha), v následujících třech letech se výměra každoročně snižovala a v roce 2015 de facto dosahovala výměry roku 2010. Nejvýrazněji se mezi rokem 2010 a 2015 snížily plochy ovocných sadů (o 44,4 %) a o 1,5 % poklesla také výměra orné půdy. Naopak rozloha zahrad a trvalých travních porostů se v tomto období navýšila, a to v prvním případě o 10,6 % a ve druhém o 2,5 %. Nejvíce se na zemědělské půdě v kraji podílí trvalé travní porosty (60,2 % v roce 2015) a orná půda (38,9 % v roce 2015). Výměra všech druhů zemědělské půdy se však vyvíjela kolísavě bez zjevného trendu.

**V šestiletém období se snížila plocha obilovin a olejnin, naopak vzrostla plocha okopanin.**

S ohledem na výše uvedený vývoj výměry zemědělské půdy se vyvíjely také osevní plochy. V roce 2015 bylo zemědělskými plodinami oseto 37 319 ha půdy, což je ve srovnání s rokem 2010, kdy byla výměra osevů v šestileté časové řadě nejvyšší, o 663 ha méně. Ve struktuře osevních ploch během šestiletého období klesl podíl ploch obilovin (poklesl podíl žita, ovsa, triticales, naopak vzrostl podíl pšenice a ječmene) a olejnin (tedy převážně řepky). Naopak se navýšil podíl okopanin díky nárůstu zastoupení cukrovky technické a dále plodin sklízených na zeleno, zejména kukuřice na zeleno a siláž.

**Graf 3.9 Sklizeň a osevní plochy vybraných zemědělských plodin v Libereckém kraji**



**Historicky druhý nejvyšší hektarový výnos obilovin byl v roce 2015.**

Rok 2015 můžeme po mimořádně úrodném roce 2014 označit za velmi dobrý, a to i přesto, že meziročně došlo ke snížení sklizní prakticky všech sledovaných zemědělských plodin (výjimkou byly pouze luskoviny). Historicky druhý nejvyšší (absolutně nejvyšší byl vykázán v roce 2014) hektarový výnos obilovin dosažený v roce 2015 ovlivnil také jejich sklizeň. Ta byla v desetiletém časovém horizontu třetí nejvyšší, když dosáhla 116 517 tun. Více obilovin bylo od roku 2000 sklizeno pouze v roce 2008 (129 169 tun) a v roce 2014 (122 216 tun). Mimořádně výnosný byl rok 2015 také u většiny plodin spadajících do kategorie obilovin. V případě pšenice však byla dosažena zásluhou hektarového výnosu (6,04 tun, tj. od roku 1993 druhý nejvyšší po výnosu z roku 2014, který činil 6,36 tun) dokonce historicky druhá nejvyšší sklizeň (po sklizni roku 2014). Největší produkce ječmene a žita v posledních deseti letech však byla, i přes zmíněné vysoké hektarové výnosy dosažené v roce 2015, zaznamenána v roce 2008, v případě ovsa v roce 2007. Velmi pozitivně je možné hodnotit úrodu technické cukrovky (51 438 tun), což je od roku 1992 druhá nejlepší sklizeň. Více cukrovky bylo sklizeno již jen v roce 2014 (60 489 tun). Příznivá byla také produkce řepky (19 132 tun, tj. od roku



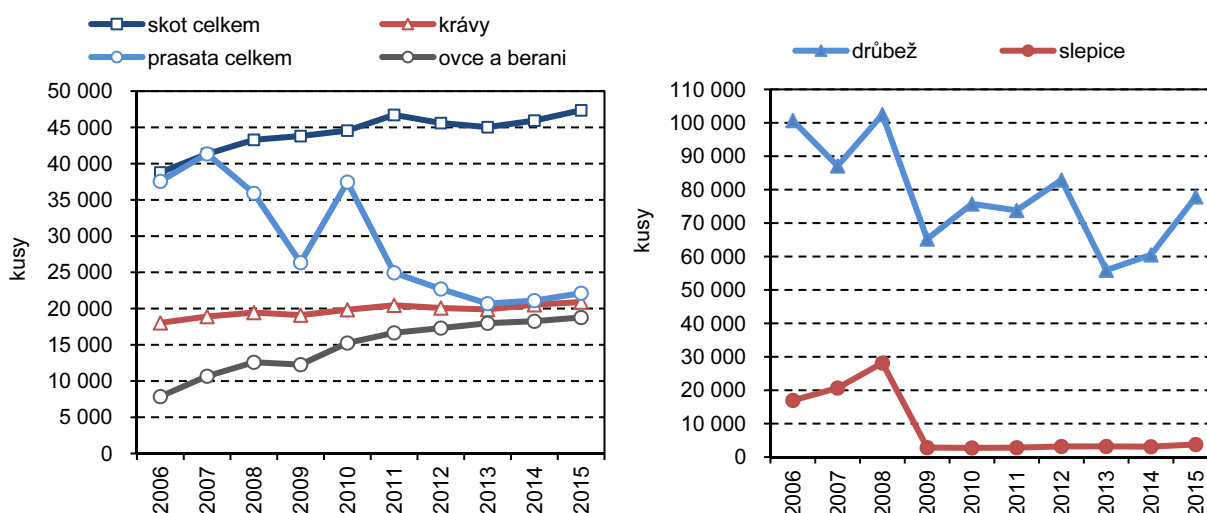
1993 pátá nejvyšší) při historicky třetím nejvyšším hektarovém výnosu (3,40 tun). Naopak sklizeň brambor byla za poslední dekádu nejnižší a stejně tomu bylo také v případě kukuřice na zeleno a siláž.

**V posledních deseti letech lze sledovat nepřetržitý růst pouze u počtu chovaných koní.**

Ze soupisu hospodářských zvířat k 1. 4. 2015 vyplývá, že Liberecký kraj zaznamenal meziroční nárůst v počtu všech hospodářských zvířat. Z dlouhodobého pohledu je však možné v posledních deseti letech sledovat nepřetržitý růst pouze počtu chovaných koní (mezi roky 2006 a 2015 o 39,0 %). Podobně, i když s drobnými výkyvy, na tom byly také chovy ovcí a koz. Stavy ovcí se mezi roky 2006 a 2010 více než zdvojnásobily a chovy koz se rozrostly o 83,0 %. Stavy skotu po dlouhodobém poklesu, který započal již začátkem 90. let, od roku 2006 do roku 2011 znovu každoročně rostly. Přesto, že v následujících letech vývoj kolísal, byl stav zjištěný v roce 2015 (tj. 47 365 kusů) v časovém horizontu deseti let nejvyšší a dostal se na úroveň druhé poloviny 90. let. Vývoj počtu krav výše uvedené tendence víceméně kopíroval a v roce 2015 bylo v kraji chováno 20 908 kusů těchto zvířat, tedy nejvíce za posledních deset let. Ve srovnání s jejich počtem v roce 1990 je však chov nadále zhruba poloviční. Naopak vývoj ve stavech prasat vykazuje spíše klesající tendence s tím, že mezi roky 2006 a 2015 se chovy těchto zvířat v našem kraji omezily o více než 41 %. Podobně jsou na tom také chovy drůbeže, ačkoliv v posledních třech letech se jejich počty postupně navyšovaly až na 77 856 kusů. Aktuální stavy drůbeže však představují pouze 77 % jejich počtu před deseti lety a necelých 8 % chovů z roku 1994 tedy roku, ve kterém bylo v kraji chováno nejvíce drůbeže za posledních 24 let. Ještě markantněji byly omezeny chovy slepic – mezi roky 2006 a 2015 o téměř 78 %, v porovnání s rokem 1995 (v tomto roce byl chov slepic v kraji za posledních 24 let nejvyšší) představuje současný stav zhruba pouze 1 %.

**Graf 3.10 Stavy vybraných hospodářských zvířat v Libereckém kraji**

(stav k 1. 4.)



**Průměrná dojivost v kraji dosáhla hodnoty 7 368 l na 1 krávu.**

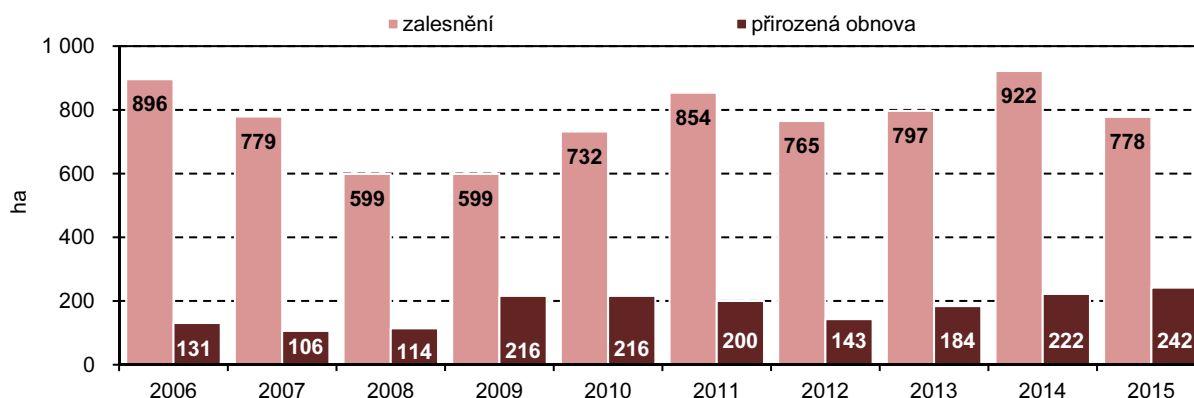
Výroba mléka, po období poklesu v letech 2010 až 2012, v posledních třech letech v kraji rostla. Tuto skutečnost způsobila především vyšší průměrná dojivost (7 368 l na 1 krávu v roce 2015, tj. o 18,2 % více než v roce 2010), protože počet dojnic klesal. I přes uvedené zvýšení však byla dojivost v kraji

v roce 2015 třetí nejvyšší v ČR (nejvyšší ve Zlínském kraji, nejnižší v kraji Karlovarském) a liberečtí farmáři se na českém zemědělství výrobou mléka podíleli 2,6 %. Největšími producenty byli farmáři ze Středočeského kraje včetně Hlavního města Prahy (12,7% podíl). Objem prodeje jatečného skotu se po poklesu v roce 2012 v dalších letech zvyšoval, v roce 2015 meziročně o 10,7 % a představoval 3,1 % celorepublikového úhrnu. Prodej jatečných prasat v Libereckém kraji naopak klesal, za posledních šest let o téměř 20 %. Obdobný trend je možné sledovat u prodeje jatečné drůbeže. Ten se v posledních dvou letech dostal pod hranici 3 tisíc tun živé hmotnosti a ve srovnání s rokem 2010 poklesl zhruba o jednu pětinu. Na prodeji jatečných prasat v úhrnu za Českou republiku se zemědělci z našeho kraje v roce 2015 podíleli nejméně, tj. necelým 1 %, prodej jatečné drůbeže tvořil 1,0 %. Snáška konzumních vajec v kraji v rámci sledovaného období (tj. 2010 až 2015) kolísala a maximální hodnotu zaznamenala v roce 2012 (1 386 tisíc kusů vajec), což je ve srovnání s hodnotou za rok 2015 o 9,0 % méně.

### 3.5 Lesnictví

**Podíl lesní půdy je mezi kraji nejvyšší.** Ačkoliv Liberecký kraj tvoří pouze 4,0 % území celé České republiky, z hlediska lesnatosti zaujímá mezi ostatními regiony České republiky jednoznačné prvenství. Lesní půda z celkové rozlohy kraje představuje 44,6 %, tedy vysoko nad průměrem České republiky (33,8 %), a lesy se rozprostírají na 141 007 ha jeho území. Mezi roky 2014 a 2015 se rozloha lesních pozemků navýšila o 114 ha, od roku 2010 pak celkem o 606 ha a v desetiletém časovém horizontu o 983 ha. Vzhledem k charakteru krajiny jsou nejrozsáhlejší lesní komplexy situovány do horských oblastí. Místní lesní hospodářství je pak významně omezeno zájmy ochrany přírody. Na území Libereckého kraje se totiž nachází kromě 5 chráněných krajinných oblastí také 1 národní park, 8 národních přírodních rezervací a 36 přírodních rezervací a dále 9 národních přírodních památek a 73 přírodních památek.

**Graf 3.11 Zalesňování a přirozená obnova v Libereckém kraji**



**V druhové skladbě dřevin převažují v kraji jehličnany.**

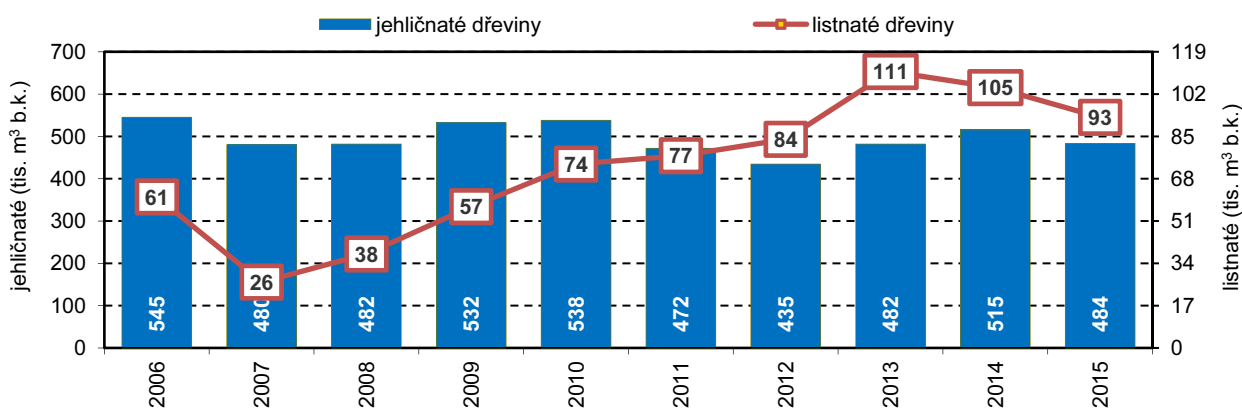
V druhové skladbě dřevin v hospodářsky evidovaných lesních porostech Libereckého kraje převažují jehličnany (v roce 2015 ze 77,4 %) nad listnatými stromy. Zhruba polovinu dřevin tvoří smrk ztepilý, čtvrtina připadá na borovici lesní, z listnatých dřevin je pak nejvíce zastoupen buk lesní (kolem 7 %) a bříza bělokorá (kolem 5 %). Výměra jehličnatých dřevin však od roku 2000 postupně klesá ve prospěch listnatých porostů.



**Přirozenou obnovou bylo v roce 2015 zalesněno 242 ha půdy.**

V posledních šesti letech byla obnova lesa v Libereckém kraji nejvýznamnější v roce 2014, kdy se zalesnění dočkalo 922 ha půdy. V roce 2015 tak bylo zalesňování méně intenzivní a ve srovnání s rokem 2014 nižší o 15,6 %. Poměr mezi dřevinami využívanými k obnově lesních porostů se v kraji dlouhodobě nemění a převahu mají stále jehličnany. Podíl zalesňování jehličnany se ve sledované časové řadě nejčastěji pohyboval kolem 66 %, výjimkou byly pouze roky 2010 a 2011, kdy se jejich zastoupení snížilo ve prospěch listnatých stromů přibližně na 62 %. Struktura výsadby z pohledu druhu dřeviny odpovídá výše uvedené druhové skladbě lesů. V případě jehličnanů byly po celé sledované období nejčastěji vysazovány smrky. Zatímco však na začátku období tvořily více než 50 % jehličnanů, postupně se jejich zastoupení snižovalo až na 48,7 % v roce 2015, a to ve prospěch borovic, které tak aktuálně tvoří 46,7 % jehličnatých dřevin užívaných k zalesňování. Z listnatých dřevin se nejčastěji vysazovaly buky (62,0 % v roce 2015) a dále duby (27,5 %). Přirozenou obnovou bylo v roce 2015 zalesněno dalších 242 ha půdy.

**Graf 3.12 Těžba v Libereckém kraji**



**Těžba dřeva na území kraje pokrývá 3,7 % republikové těžby.**

Těžba dřeva na území Libereckého kraje pokrývá v průměru 3,7 % republikové těžby (největším producentem dřeva je Jihočeský kraj, v roce 2015 se 14,3% podílem). V roce 2015 bylo v lesích Libereckého kraje vytěženo 576 218 m<sup>3</sup> b. k. dřeva, meziročně je to o 7,1 % méně. V horizontu sledovaného období 2010 až 2015 bylo maximální množství dřeva v našem kraji vyprodukováno v roce 2014 (620 061 m<sup>3</sup> b. k.), naopak tomu bylo v roce 2012 (518 670 m<sup>3</sup> b. k.).

**Ve sledovaném období převládala v kraji těžba „úmyslná“ nad těžbou nahodilou.**

Z hlediska struktury těžby převažovala v Libereckém kraji po sledované období těžba „úmyslná“ nad těžbou nahodilou<sup>5</sup>. V roce 2010 a 2015 však nahodilá těžba tvořila téměř 28 % produkce dřeva, v ostatních letech se již pohybovala v rozmezí od 8,2 % (rok 2013) do 12,1 % (rok 2012). Převažujícím důvodem nahodilé těžby byla ve všech sledovaných letech živelní kalamita.

Z hlediska ostatních regionů České republiky vystupuje Moravskoslezský kraj.

<sup>5</sup> Nahodilá těžba dřeva zahrnuje údaje za nahodilé těžby a kalamity všeho druhu (abiotické a biotické příčiny). Do celkového rozsahu se zahrnují též souše, ojedinělé polomy, vývraty, veškerá lapáková hmota položená za účelem zachycení kůrovců a jedinci, ve kterých zimuje škodlivý hmyz (kůrovci apod.). Nahodilá těžba dřeva (zpracovaná) představuje množství zpracovaného dřeva v rámci nahodilé těžby.



V tomto kraji po celé období let 2010 až 2015 převažovala nahodilá těžba (v roce 2014 dokonce z 80,1 %) s tím, že v posledních čtyřech letech tvoří její významnější část těžba hmyzová. Převahu nahodilé těžby nad „úmyslnou“ je v roce 2015 možné sledovat ještě také v Jihomoravském kraji a v posledních dvou letech také v kraji Olomouckém.

### 3.6 Průmysl

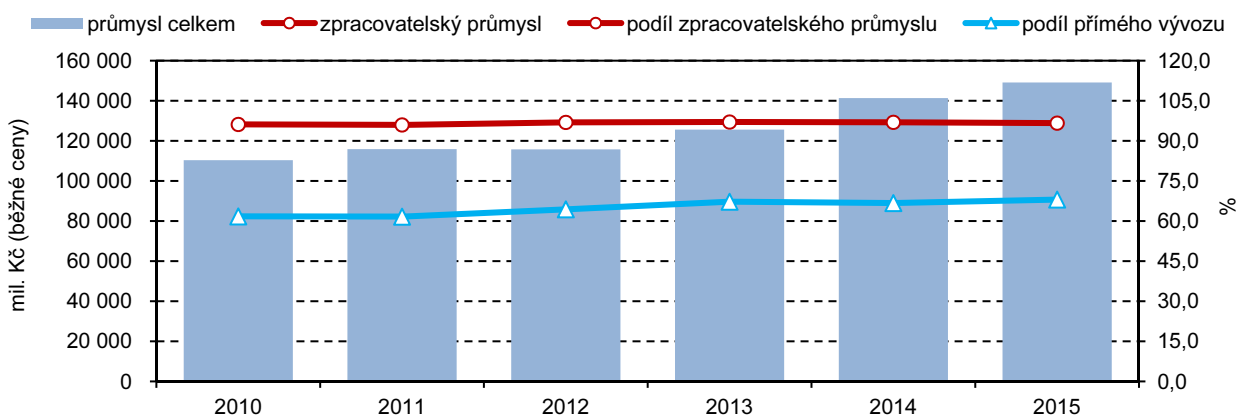
**V roce 2015 se tržby meziročně zvýšily v 11 krajích.**

V horizontu šestiletého období znamenaly roky 2010 až 2013 pro velké průmyslové podniky (se 100 a více zaměstnanci) v České republice období postupného zpomalování růstu tržeb z průmyslové činnosti a podobně tomu bylo také ve většině krajů. Úspěšné období však pro průmysl představoval rok 2011, ve kterém všechny kraje dosáhly meziročního růstu tržeb a podobně také rok 2014 (výjimkou bylo pouze Hlavní město Praha, ve kterém se tržby meziročně snížily). Dynamičtěji však tržby rostly v roce 2014. V roce 2015 se tržby meziročně zvýšily již jen v 11 krajích, dynamika růstu však byla ve srovnání s minulým rokem u většiny krajů nižší (výjimkou byl pouze kraj Olomoucký a Moravskoslezský) a ve zbývajících třech krajích (Karlovarský, Ústecký a Královéhradecký) se tržby meziročně dokonce snížily.

**V letech 2010–2015 vzrostl objem tržeb průmyslové povahy o 35,1 %.**

Objem tržeb průmyslové povahy dosáhl v roce 2015 v Libereckém kraji 149 143 mil. Kč (běžné ceny), tedy nejvíce v rámci sledovaného období a v porovnání s rokem 2010 byl vyšší o 35,1 %. Tržby se navíc od roku 2010 zvyšovaly nepřetržitě, výjimkou byl pouze rok 2012, ve kterém meziročně nepatrně poklesly (o 0,1 %). Po zmíněném mírném propadu v roce 2012 se dynamika růstu tržeb začala zrychlovat až na 12,5 % v roce 2014, ovšem v roce 2015 opět zpomalila na 5,5 %.

**Graf 3.13 Tržby (bez DPH) z prodeje vlastních výrobků a služeb průmyslové povahy v Libereckém kraji**



**Objem tržeb realizovaných v rámci přímého vývozu u průmyslových podniků v Libereckém kraji od roku 2010 nepřetržitě roste.**

Většina výše uvedených tržeb průmyslové povahy v Libereckém kraji je po celé sledované období realizována v rámci přímého vývozu. V roce 2015 z přímého vývozu pocházelo 101 485 mil. Kč, tzn. 68,0 % všech tržeb z prodeje výrobků a služeb průmyslové povahy. Objem tržeb realizovaných v rámci přímého vývozu navíc v případě průmyslových podniků v Libereckém kraji od roku 2010 nepřetržitě roste. Mezi roky 2010 a 2015 se z absolutního pohledu tyto tržby navýšily o 33 330 mil. Kč, což znamená 48,9% nárůst. V návaznosti na rostoucí význam přímého vývozu vzrostl od roku 2010 také podíl vývozu z necelých



62 % na zmíněných 68,0 %. V úhrnu za Českou republiku tvořily v roce 2015 tržby za přímý vývoz 61,7 % tržeb z průmyslové činnosti. Napříč Českou republikou se vývoz na celkových průmyslových tržbách v roce 2015 podílel v rozmezí od 39,5 % (Hlavní město Praha) do 73,3 % (Královéhradecký kraj). Pro Hlavní město Prahu a také Ústecký kraj (42,3 % v roce 2015) je však nižší význam přímého vývozu charakteristický.

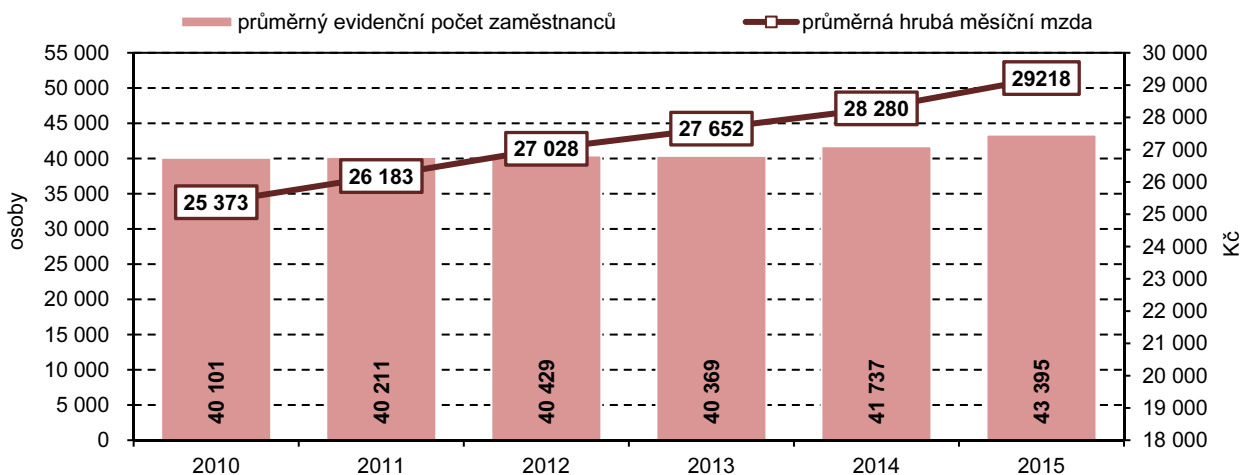
**Druhým největším odvětvím zpracovatelského průmyslu v kraji je výroba strojů a zařízení jinde neuvedených.**

Podniky zpracovatelského průmyslu působící v Libereckém kraji své tržby v období 2010 až 2015 každoročně zvyšovaly. V roce 2015 zaznamenaly meziroční růst ve výši 5,2 %, ovšem v daném časovém horizontu rostly nejdynamičtěji v roce 2014 (meziročně o 12,4 %). Největší zastoupení měla v roce 2015 v rámci objemu tržeb zpracovatelského průmyslu odvětví výroby motorových vozidel (50,7 %), ačkoliv jejich postavení v libereckém zpracovatelském průmyslu během období 2010 až 2013 klesalo (z 51,8 % na 46,7 %) a teprve v posledních dvou letech svoji pozici znovu postupně posilovalo. Druhým největším odvětvím zpracovatelského průmyslu v kraji je výroba strojů a zařízení jinde neuvedených. Význam tohoto odvětví v rámci sledovaného období rostl a v roce 2015 vytvářelo 13,3 % tržeb (v roce 2010 to bylo 10,1 %). Třetí pozice v roce 2015 patřila s 8,3% podílem na tržbách odvětví výroby elektrických zařízení (jeho pozice byla v zásadě stabilní) a čtvrtá s 6,9% podílem odvětví výroby pryžových a plastových výrobků (zastoupení tohoto odvětví vykazovalo spíše klesající tendenci). Podíl tržeb za přímý vývoz v posledních šesti letech narůstal a mezi roky 2010 a 2015 vzrostl z 64,2 % na 70,4 %. Vývoz přesahující 80 % tržeb v letech 2010 až 2015 zaznamenala odvětví výroby ostatních nekovových minerálních výrobků (88,0 % v roce 2015), výroby textilií (87,3 % v roce 2015), výroby základních kovů, hutní zpracování kovů; slévárenství (84,6 % v roce 2015) a výroby strojů a zařízení jinde neuvedených (84,3 % v roce 2015). V případě odvětví výroby motorových vozidel bylo vývozem v roce 2015 zajištěno 64,6 % tržeb a objem vývozu v tomto odvětví ve sledované časové řadě narůstal.

**Nejvíce pracovních příležitostí nabízelo odvětví výroby motorových vozidel.**

Zaměstnanost ve zpracovatelském průmyslu Libereckého kraje s výjimkou roku 2013 (meziroční nepatrný pokles ve výši 0,2 %) ve sledovaném období rostla, mezi roky 2010 a 2015 o 9,1 % na 40 405 osob. Nejvíce pracovních příležitostí nabízelo odvětví výroby motorových vozidel, ve kterém bylo v roce 2015 zaměstnáno 41,6 % všech pracovníků zpracovatelského průmyslu. Zaměstnanost v tomto odvětví rostla s výjimkou roku 2011 každoročně, nárůst mezi roky 2010 a 2015 dosáhl 19,0 %. Relativně nejvíce se však počet zaměstnanců navýšil v odvětví výroby strojů a zařízení jinde neuvedených, a to o 41,6 % s tím, že se toto odvětví na zaměstnanosti v rámci zpracovatelského průmyslu v roce 2015 podílelo 12,2 %. V odvětví výroby ostatních nekovových minerálních výrobků pracovalo 9,6 % osob (mezi roky 2010 a 2015 o 3,6 % více) a v odvětví výroby pryžových a plastových výrobků 8,8 % osob (mezi roky 2010 a 2015 o 21,3 % méně). Jediným odvětvím, ve kterém počet zaměstnanců rostl nepřetržitě po celé sledované období, byla výroba elektrických zařízení (5,0% podíl na zaměstnanosti ve zpracovatelském průmyslu v roce 2015) a počet zaměstnanců se v tomto oboru mezi roky 2010 a 2015 navýšil téměř o 19 %.

**Graf 3.14 Průměrný evidenční počet zaměstnanců a průměrná hrubá mzda v průmyslových podnicích v Libereckém kraji**



### 3.7 Energetika

#### Produkce elektřiny vzrostla díky fotovoltaice.

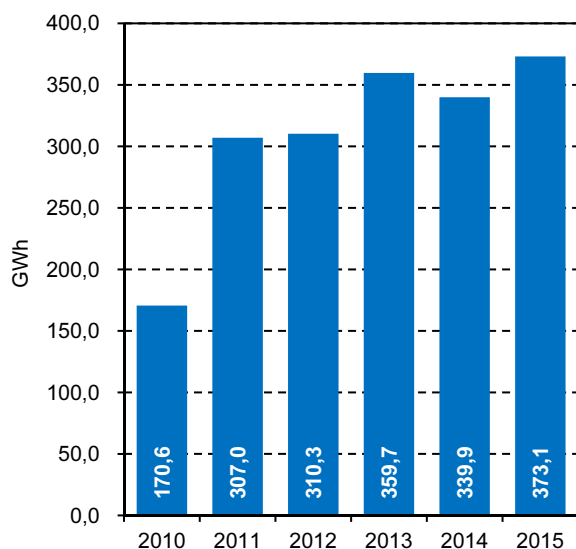
Celková výroba elektřiny brutto v Libereckém kraji v roce 2015 dosáhla 373,1 GWh a meziročně tak vzrostla o 9,8 %. S výjimkou roku 2014, kdy produkce meziročně poklesla o 5,5 %, se výroba elektrické energie v kraji navyšovala každoročně. Zatímco v roce 2010 bylo vyrobeno 170,6 GWh, o pět let později již byla výroba více než dvojnásobná. Zlomovým rokem se pro výrobu elektřiny v kraji stal rok 2011, ve kterém došlo k meziročnímu 80,0% nárůstu produkce (především díky výraznému zvýšení výroby fotovoltaické energie), která se od té doby pohybovala nad hranicí 300 GWh za rok. Liberecký kraj se s výše uvedeným objemem výroby na celorepublikovém úhrnu (83 888,3 GWh) po celé sledované období podílel 0,4 %, pouze v roce 2010 to byla 0,2 %. Více než čtvrtinu elektrické energie vyrobené v České republice v roce 2015 vyprodukovaly elektrárny v Ústeckém kraji (zejména produkce parních elektráren), dalších 18,5 % připadlo na elektrárny v Jihočeském kraji (téměř výhradně produkce jaderné elektrárny Temelín) a 16,5 % v Kraji Vysočina (téměř výhradně produkce jaderné elektrárny Dukovany). Výroba jaderné energie se soustředila pouze ve dvou již zmíněných krajích (Jihočeském a Kraji Vysočina). Nejvíce elektřiny pocházející z vodních a fotovoltaických elektráren bylo vyprodukováno ve Středočeském kraji, větrná energie pak byla využita hlavně v Ústeckém kraji.

#### V kraji převažují fotovoltaické, plynové a spalovací elektrárny.

Z hlediska struktury technologie výroby elektrické energie převažovaly v našem kraji v roce 2015 fotovoltaické (30,8 %) a plynové a spalovací elektrárny (30,6 %). Vodní elektrárny se na výrobě energie podílely z 16,2 %, větrné elektrárny z 14,2 % a 8,3 % elektřiny bylo získáno prostřednictvím parních elektráren. Fotovoltaické elektrárny se však primárním zdrojem elektrické energie staly až v roce 2011. V roce 2010 se na výrobě elektřiny největší měrou podílely vodní elektrárny (48,1 %), druhé místo patřilo plynovým a spalovacím zařízením (22,2 %) a třetí elektrárnám parním (21,9 %), fotovoltaické elektrárny v tomto roce vyprodukovaly necelých 6 % energie.



**Graf 3.15 Výroba elektřiny brutto v Libereckém kraji**



**V roce 2015 došlo k nárůstu výroby el. energie ve větrných elektrárnách v kraji o 29,6 %.**

Nejvýraznější meziroční změnu ve výrobě elektřiny zaznamenaly v roce 2015 větrné elektrárny s nárůstem ve výši 29,6 %, které zároveň vykázaly nejdynamičtější rozvoj také v rámci sledovaného období. V roce 2010 bylo prostřednictvím větrných elektráren v našem kraji získáno 3,6 GWh elektrické energie, v roce 2015 to však bylo již 53,0 GWh, tedy zhruba 14krát více. Rostoucí trend co do výroby elektřiny zaznamenaly v letech 2010 až 2015 také plynové a spalovací elektrárny v kraji, jejich produkce v uvedeném období vzrostla více než trojnásobně. Naopak výroba elektřiny prostřednictvím parních a vodních elektráren v kraji oslabovala (mezi roky 2010 a 2015 o 17,4 % a o 26,4 %). Produkce fotovoltaické energie se pohybovala v rozmezí od 9,8 GWh (rok 2010) do 114,9 GWh (v roce 2015).

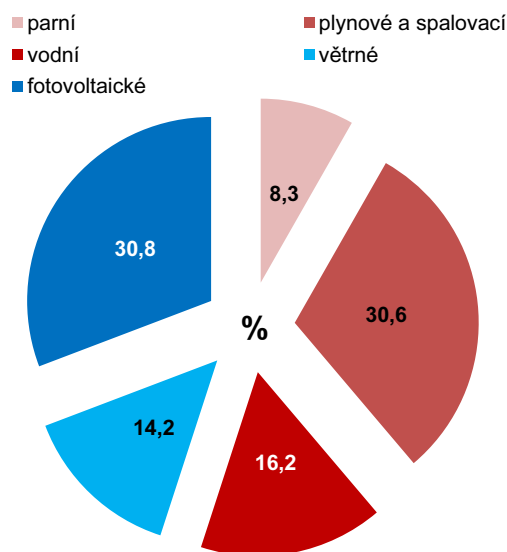
**Spotřeba elektrické energie v rámci kraje meziročně vzrostla o 1,9 %.**

V roce 2015 bylo v Libereckém kraji spotřebováno 2 416,5 GWh elektrické energie (netto hodnota), což je meziročně o 1,9 % více. Co do spotřeby elektřiny se Liberecký kraj v roce 2015 na republikovém úhrnu 56 465,1 GWh podílel 4,3 %, tedy ve sledovaném období nejvíce (v letech 2010 až 2013 se podílel nejčastěji z 3,6 %). Mezi ostatními regiony České republiky to byl třetí nejnižší podíl (po kraji Karlovarském s 2,6 % a Pardubickém s 4,2 %). Na opačném konci žebříčku se umístil Středočeský kraj s 14,0% podílem. Více než 10% spotřebu vykázal také ještě Moravskoslezský kraj (13,5 %), Hlavní město Praha a Ústecký kraj (shodně 10,3 %).

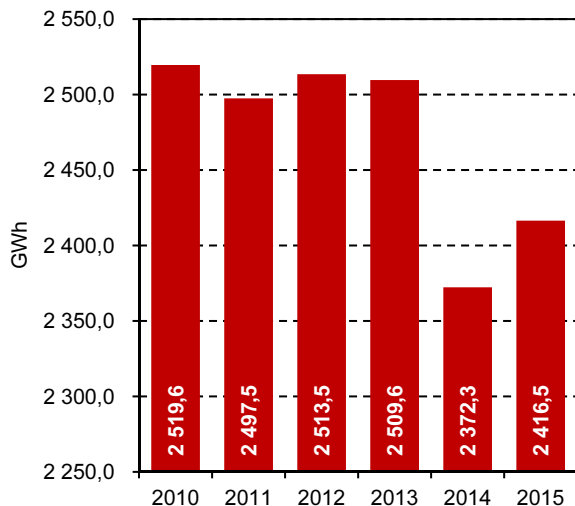
**Průmysl je největším odběratelem el. energie v kraji.**

Největším odběratelem elektrické energie v kraji je pak dlouhodobě průmysl (39,7 % celkové spotřeby v roce 2015), v pořadí druhým domácnosti (28,8 % v roce 2015) a v rámci obchodu, služeb, školství a zdravotnictví bylo v roce 2015 spotřebováno dalších 25,9 % elektrické energie. Průmysl vykazuje nejvyšší spotřebu elektrické energie také v dalších 8 krajích. Naopak v Jihočeském a Zlínském kraji dominují domácnosti, v Jihomoravském kraji a Kraji Vysočina jsou to ostatní sektory a v Hlavním městě Praze vykazuje nejvyšší spotřebu elektřiny sektor obchodu, služeb, školství a zdravotnictví.

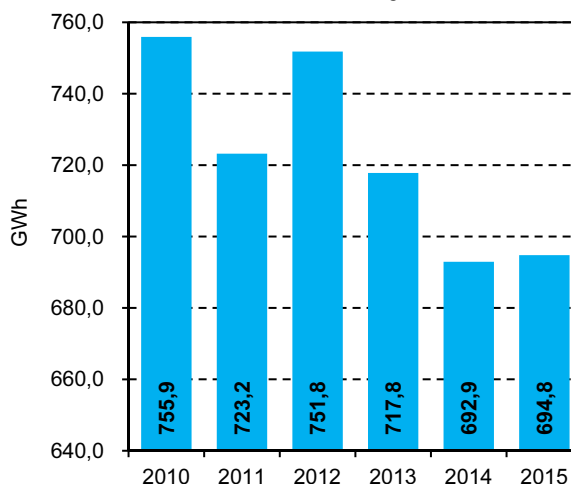
**Graf 3.16 Výroba elektřiny brutto podle typu elektrárny v Libereckém kraji v roce 2015**



**Graf 3.17 Spotřeba elektřiny v Libereckém kraji**



**Graf 3.18 Spotřeba elektřiny v domácnostech Libereckého kraje**



**Spotřeba domácností představovala necelých 29 % celkové spotřeby elektřiny v kraji.**

Spotřeba elektřiny v případě domácností dosáhla v roce 2015 v našem kraji 694,8 GWh, meziročně se tak mírně o 0,3 % navýšila a představovala 28,8 % celkové spotřeby elektřiny v kraji. Největší měrou se domácnosti na celkové spotřebě elektrické energie podílely v Jihočeském kraji (39,2 %), nejméně pak v kraji Moravskoslezském (16,6 %). V přepočtu na 1 obyvatele dosáhla spotřeba elektřiny v roce 2015 v našem regionu 1 582,1 kWh, což je v mezikrajském srovnání čtvrtá nejvyšší hodnota. Napříč Českou republikou pak hodnota kolísala v rozmezí od 1 042,9 kWh (Karlovarský kraj) do 1 895,0 kWh (Středočeský kraj) a celorepublikový průměr dosáhl 1 364,4 kWh.

### 3.8 Stavebnictví

**Objem ZSV vytvořený v roce 2015 byl totiž opět meziročně nižší.**

Velké stavební firmy (s 50 a více zaměstnanci) sídlící na území Libereckého kraje jako jediné v republice zaznamenaly v období 2010 až 2015 nepřetržitý pokles objemu základní stavební výroby (ZSV)<sup>6</sup>. Objem ZSV vytvořený v roce 2015 (tj. 2 877 mil. Kč) byl totiž opět meziročně nižší, tentokrát o 2,4 %. Od roku 2010 se tak ZSV v našem kraji snížila o 736 mil. Kč, což představuje více než 20% pokles. Nepřetržitě se snižovalo inženýrské i pozemní (s mírným oživením v roce 2013) stavitelství, a to od roku 2010 o 10,8 %, resp. dokonce o 35,9 %. Zásluhou uvedeného propadu se snížil význam pozemního stavitelství z 51,4 % v roce 2010 na 41,4 % v roce 2015 ve prospěch stavebnictví inženýrského (ze 46,2 % na 51,7 %).

**Průměrný evidenční počet zaměstnanců ve stavebnictví od roku 2013 postupně klesá.**

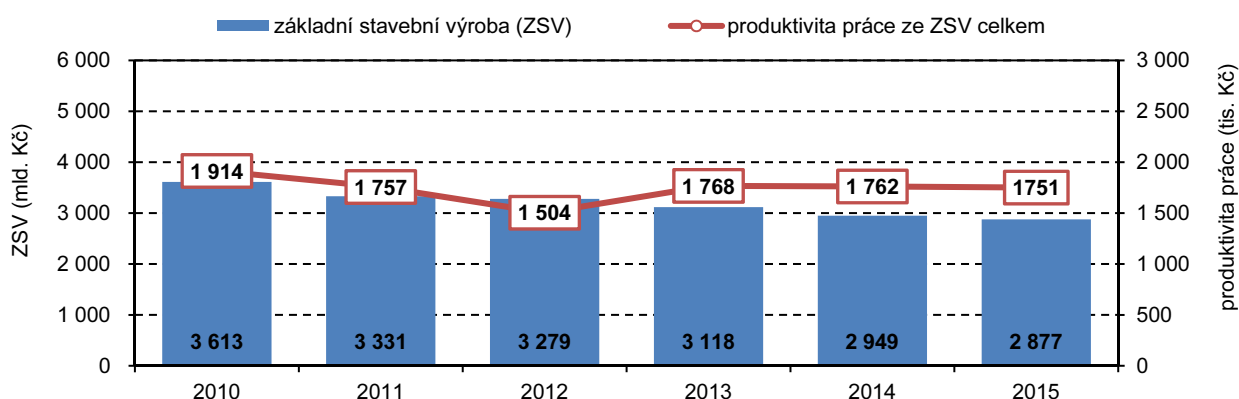
Vývoj zaměstnanosti v analyzovaných stavebních firmách výše uvedený vývoj jednoznačně nekopíruje. Průměrný evidenční počet zaměstnanců se totiž od roku 2010 do roku 2012 zvyšoval a teprve od roku 2013 postupně klesá. V roce 2015 tak velké stavební firmy v kraji zaměstnávaly 1 643 osob (nejméně za posledních šest let), meziročně o 1,9 % méně, v porovnání s rokem 2012 dokonce o téměř čtvrtinu méně.

<sup>6</sup> Základní stavební výroba ZSV představuje objem stavebních prací, které jednotka provedla pracovníky zahrnutými do jejího evidenčního stavu včetně produktivní práce učňů a objemu stavebních prací na vlastním hmotném investičním majetku.



**Graf 3.19 Základní stavební výroba v Libereckém kraji v Libereckém kraji**

(podniky s 50 a více zaměstnanci sídlící v kraji)

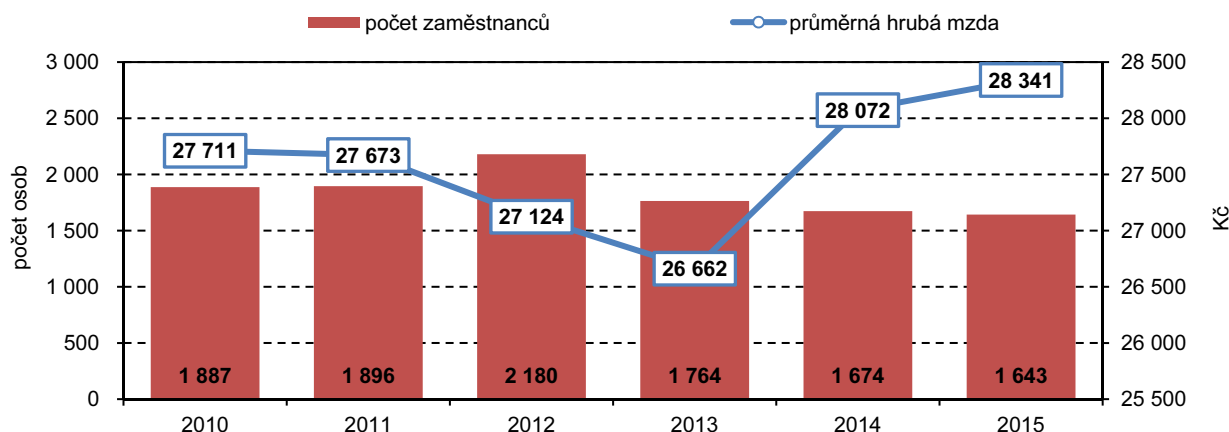


**V roce 2015 pobírali zaměstnanci stavebních firem v průměru 28 341 Kč měsíčně.**

Průměrné hrubé měsíční mzdy ve velkých stavebních firmách vykazovaly klesající tendenci od počátku sledovaného období do roku 2013. V roce 2013 tak byly jejich zaměstnancům vypláceny nejnižší mzdy za posledních šest let (tj. 26 662 Kč). V roce 2014 a 2015 dochází k meziročním mzdovým nárůstům, v prvním případě o 5,3 % a ve druhém o téměř 1 %. V roce 2015 tak zaměstnanci stavebních firem v průměru pobírali 28 341 Kč měsíčně, tedy naopak nejvíce v posledních šesti letech.

**Graf 3.20 Počet zaměstnanců a průměrná hrubá měsíční mzda ve stavebnictví v Libereckém kraji**

(podniky s 50 a více zaměstnanci sídlící v kraji)



**V roce 2015 došlo k výraznému oživení objemu stavebních prací.**

Objem stavebních prací podle dodavatelských smluv<sup>7</sup> (stavební práce „S“) provedených v Libereckém kraji menšími stavebními firmami (s 20 a více zaměstnanci) klesal od roku 2010 do roku 2014 (v úhrnu o 2 377 mil. Kč, tj. o 27,6 %). V roce 2015 však došlo k výraznému oživení a stavební práce těchto firem vzrostly na 9 149 mil. Kč, což je meziročně o 46,8 % více a hodnotu za rok 2010 překročily o 6,3 %. S výjimkou Zlínského, Karlovarského a

<sup>7</sup> Stavební práce „S“ (podle dodavatelských smluv) celkem vyjadřují celkovou hodnotu vlastních výkonů ze stavební činnosti vykazující jednotky (včetně zabudovaných materiálů) provedenou na základě smlouvy o dodávce pro konečného uživatele (stavebníka) včetně hodnoty eventuálních poddodávek stavebních prací přijatých od jiných dodavatelských organizací pro splnění dané smlouvy o dodávce pro konečného uživatele. (Nepatří sem poddodávky stavebních prací vykazující jednotky pro jiné dodavatele ani dodávky stavebních prací realizované mezi závodovými jednotkami vykazující jednotky). Objem skutečně provedených prací se uvádí ve fakturovaných hodnotách (hodnota výkonů, která byla provedena, ale ještě nezúčtována, se stanoví odhadem) bez daně z přidané hodnoty.



Plzeňského kraje se objem stavebních prací meziročně navýšil také v ostatních regionech České republiky, nejvýrazněji pak právě v Libereckém kraji. Z hlediska vnitroregionálního srovnání připadá největší část stavebních prací dlouhodobě na okres Liberec (46,8 % v roce 2015, 53,8 % v roce 2013), vzhledem k této skutečnosti byl vývoj stavebních prací v tomto okrese shodný s vývojem krajským. Podobně se situace vyvíjela také v okrese Česká Lípa, do kterého byl směřován druhý nejvyšší objem prací (23,3 % stavebních prací v roce 2015). Stavební aktivita v okrese Jablonec nad Nisou na rozdíl od předchozích dvou okresů a s výjimkou roku 2014 každoročně rostla, mezi roky 2010 a 2015 se dokonce více než ztrojnásobila a v roce 2015 tvořila 18,2 % stavebních prací. Stavební aktivita v okrese Semily dlouhodobě spíše oslabuje, v roce 2015 představoval objem zde provedených stavebních prací necelých 12 % krajského úhrnu.

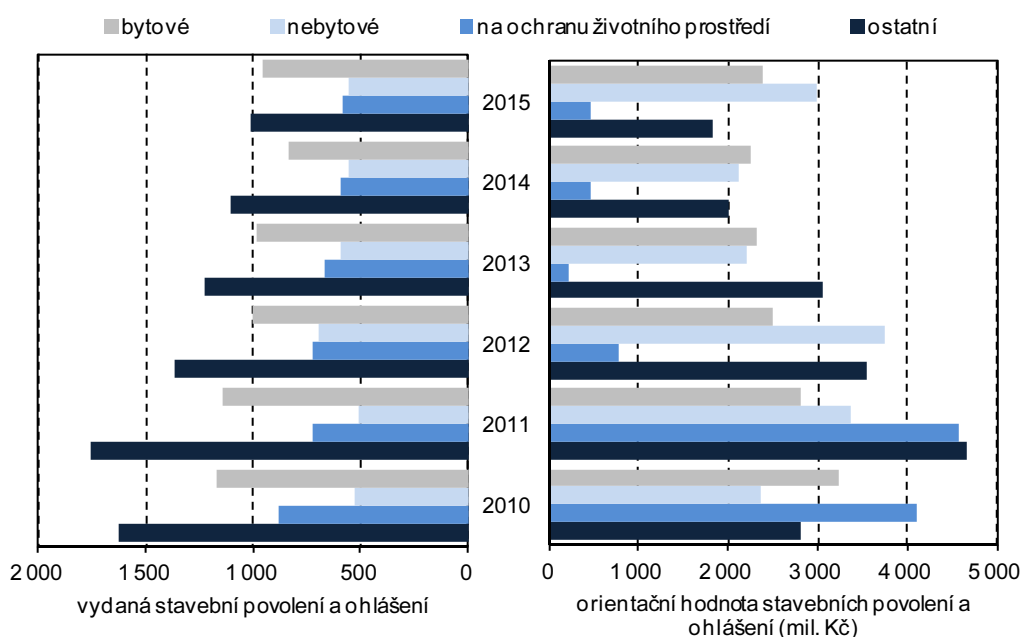
**Stavební aktivita byla ve srovnání s ostatními kraji čtvrtá nejnižší.**

V přepočtu na 1 obyvatele bylo v našem kraji v roce 2015 realizováno 20,8 tis. Kč stavebních prací „S“. Stavební aktivita v kraji tak byla ve srovnání s republikovým průměrem (25,4 tis. Kč) nižší a v porovnání s ostatními regiony České republiky čtvrtá nejnižší (po kraji Zlínském s 15,7 tis. Kč, Ústeckém s 19,0 tis. Kč a Středočeském s 19,4 tis. Kč). V rámci kraje se pak hodnota pohybovala mezi 14,4 tis. Kč (okres Semily) a 24,9 tis. Kč (okres Liberec).

**Veřejní zadavatelé se na stavebních pracích v roce 2015 největší měrou podíleli v Kraji Vysočina (53,6 %).**

Pro veřejné zadavatele bylo v roce 2015 určeno 51,0 % stavebních prací podle dodavatelských smluv, v porovnání s výchozím rokem 2010 je to o 3,6 p. b. méně. Největší podíl prací pro veřejné zadavatele na celkovém objemu staveb „S“ byl v kraji v letech 2010, 2011 a 2015 realizován v okrese Česká Lípa (nejvíce v roce 2010, tj. 69,3 %) a v letech 2012 až 2014 v okrese Liberec (nejvíce v roce 2013, tj. 64,4 %). Z mezikrajského pohledu se veřejní zadavatelé na stavebních pracích v roce 2015 největší měrou podíleli v Kraji Vysočina (53,6 %) a nejnižší zastoupení měli v Hlavním městě Praze (28,9 %). Liberecký kraj se v tomto srovnání umístil na třetí nejvyšší příčce.

**Graf 3.21 Počet a orientační hodnota stavebních povolení v Libereckém kraji**



**V kraji se meziročně zvýšil počet stavebních povolení o 0,6 %.**

V roce 2015 zaevidovaly stavební úřady v Libereckém kraji celkem 3 109 stavebních povolení, což meziročně znamená o 0,6 % více. Rokem 2015 tak byl zastaven pokles zájmu o stavební činnost započatý v roce 2010. Výhradní podíl na meziročním nárůstu vydaných stavebních povolení však měla povolení související s bytovou výstavbou (meziročně o 15,5 % povolení více), především pak povolení určená na změnu již dokončených staveb (meziroční nárůst o 32,2 %). Počet stavebních povolení požadovaných na novou výstavbu meziročně vzrostl méně dynamicky (o 2,2 %), ovšem zájem o tato povolení rostl již druhým rokem. Počet povolení vydaných na výstavbu nebytových budov, staveb na ochranu životního prostředí a ostatní stavby naopak i v roce 2015 nadále klesal.

**Nejvyšší meziroční nárůst počtu stavebních povolení vykázal v roce 2015 okres Česká Lípa (o 9,4 %).**

Nejvíce stavebních povolení dlouhodobě vydávají stavební úřady v okrese Liberec, v roce 2015 na tento okres připadlo 33,3 % všech povolení v kraji. Nejnižší stavební aktivita je z tohoto pohledu patrná v okrese Jablonec nad Nisou (19,5 % povolení v roce 2015). Zbývající dva okresy si pozici v průběhu období 2010 až 2015 vyměnily. Zatímco v jeho první polovině byl podíl vydaných stavebních povolení vyšší v okrese Česká Lípa, ve druhé polovině vydávaly více rozhodnutí stavební úřady na semilsku. Pokud jde o vývoj v počtu vydaných stavebních povolení, je třeba zmínit okres Česká Lípa a okres Liberec. V okrese Česká Lípa jako jediném totiž počet vydaných stavebních povolení začal klesat až od roku 2012 (a nikoliv od roku 2010 jako ve zbývajících regionech) a v okrese Liberec také jako v jediném byl v roce 2015 zaznamenán meziroční pokles počtu vydaných stavebních povolení (o 7,2 %). Nejvyšší meziroční nárůst počtu stavebních povolení pak v roce 2015 vykázal okres Česká Lípa (o 9,4 %).

**V roce 2015 byla průměrná hodnota na jedno stavební povolení 2 477 tis. Kč.**

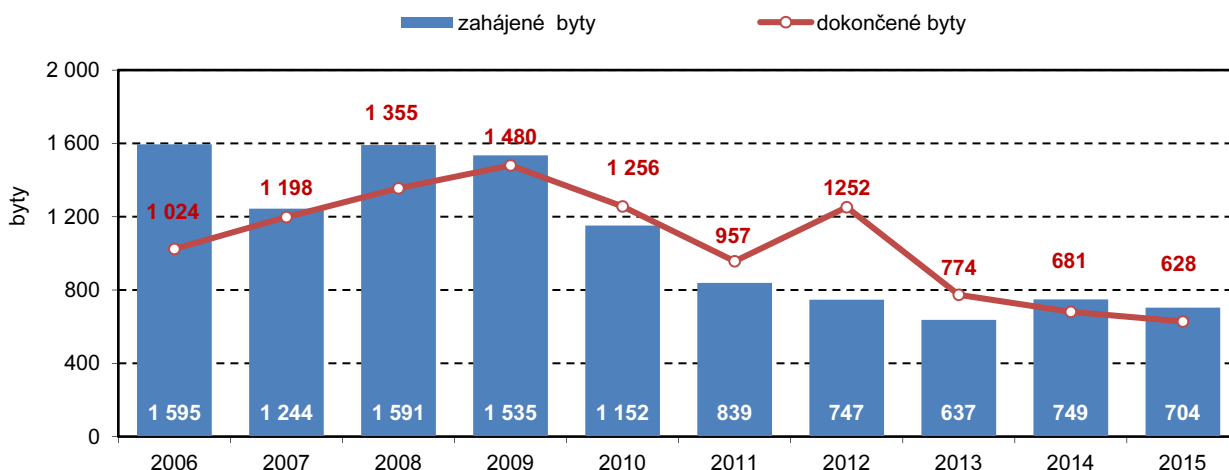
Celková orientační hodnota povolených staveb v roce 2015 v kraji meziročně vzrostla o 12,8 % a činila tak 7 701 mil. Kč. Maximální hodnota byla ve sledovaném období zjištěna v roce 2011 (15 421 mil. Kč) a od té doby až do roku 2014 se každým rokem snižovala. Meziročně nižší orientační hodnotu zaznamenala v roce 2015 pouze stavební povolení vydaná na změnu již dokončených bytových budov (o 12,1 %) a na ostatní stavby (o 8,1 %). Nejvyšší hodnotu měly v roce 2015 stavby v okrese Liberec (2 380 mil. Kč), nejnižší v okrese Jablonec nad Nisou (1 611 mil. Kč). Průměrná hodnota na jedno stavební povolení ve sledované časové řadě kolísala s tím, že maximální částka byla vykázána v roce 2011 (3 734 tis. Kč) a minimální v roce 2014 (2 211 tis. Kč). V roce 2015 pak dosáhla 2 477 tis. Kč, což je meziročně o 12,0 % více. Nejvyšší meziroční nárůst hodnoty 1 stavebního povolení vykázaly nebytové budovy (o 42,7 %), naopak nižší hodnota byla evidována pouze v případě povolení na bytové budovy (o 8,1 %). Mezi roky 2010 a 2015 se významně měnila průměrná hodnota jednoho stavebního povolení především v případě staveb na ochranu životního prostředí – zatímco v roce 2010 činila 4 625 tis. Kč, v roce 2015 to bylo již jen 805 tis. Kč.

### 3.9 Bytová výstavba

#### Maxima dosáhla bytová výstavba v kraji v roce 2009.

V poslední dekádě bylo v Libereckém kraji dokončeno celkem 10 605 bytů, z toho nejméně (628 bytů) v roce 2015. Maxima dosáhla bytová výstavba v kraji v roce 2009, kdy bylo dokončeno 1 480 bytů. Zmíněné období je možné rozdělit na dvě části. V období 2006 až 2009 počet dokončených bytů kontinuálně rostl, poté (s výjimkou oživení v roce 2012) intenzita bytové výstavby již jen postupně klesala. V případě zahajované výstavby je patrný podobný ovšem kolísavější trend. V zásadě je však možné říci, že posledních sedm let zájem o výstavbu v kraji spíše klesá. Od roku 2006 do roku 2015 byla zahájena výstavba 10 793 bytů (nejvíce v roce 2016, nejméně v roce 2013). V horizontu uplynulých 10 let pak převažovaly roky, ve kterých bylo více bytů zahájeno než dokončeno a rozestavenost tak rostla. Výjimkou bylo pouze období 2010 až 2013, ve kterém došlo k dočasnému poklesu počtu rozestavených bytů.

Graf 3.22 Zahájená a dokončená bytová výstavba v Libereckém kraji

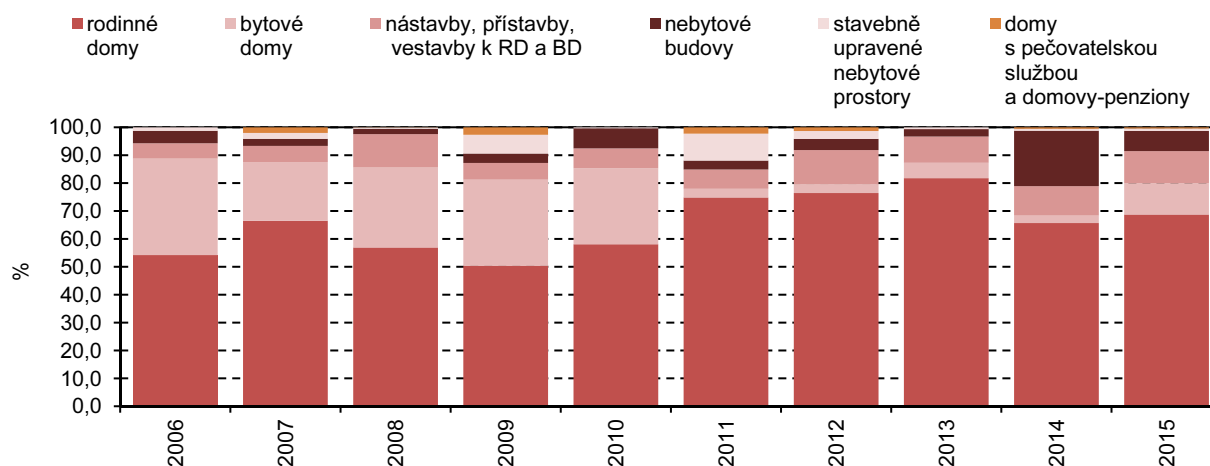


#### Byty v rodinných domech tvořily v roce 2015 téměř 70 % zahájených bytů.

Ve struktuře bytové výstavby převažovaly po celé sledované období byty v rodinných domech. V roce 2015 tvořily téměř 70 % zahájených a téměř 80 % dokončených bytů. Druhou nejpočetnější skupinu představovaly v případě zahajované výstavby do roku 2010 byty v bytových domech, následně jejich význam klesá jednak ve prospěch rodinné výstavby a dále také nástaveb, přístaveb a vestaveb k rodinným a bytovým domům. Mezi roky 2006 a 2015 se tak podíl zahájených bytů v bytových domech snížil z 34,6 % na 11,2 %, naopak zastoupení bytů zahájených v nástavbách, přístavbách a vestavbách k rodinným a bytovým domům vzrostl z 5,5 % na 11,5 %. Počet dokončených bytů v bytových domech pak výrazně poklesl až v roce 2013 (meziročně téměř o 80 %) a v roce 2015 tvořil již jen 3,8 % celkové dokončené výstavby (v roce 2006 to bylo 41,1 %).



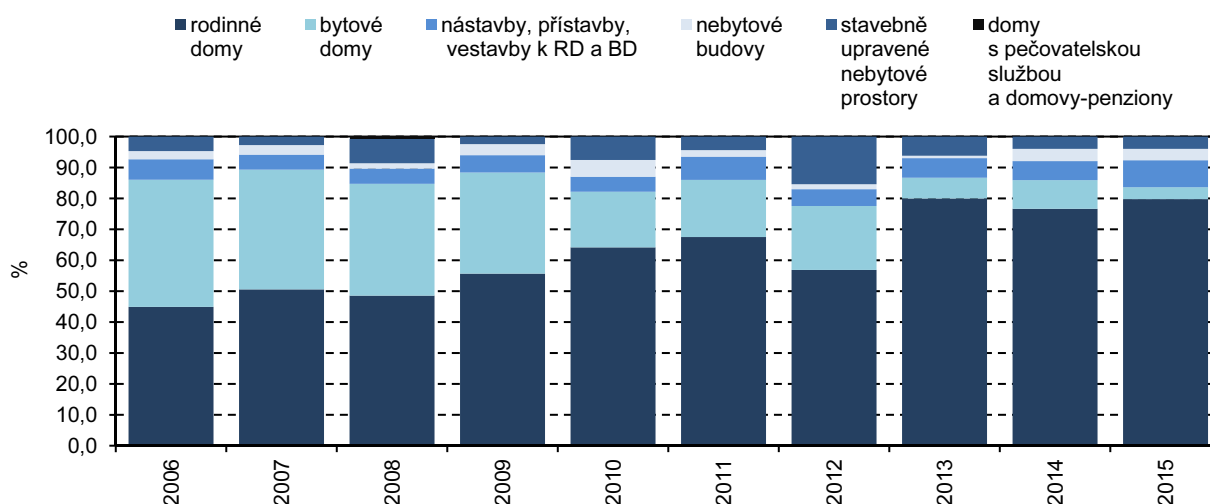
**Graf 3.23 Struktura zahájené bytové výstavby v Libereckém kraji**



**Nejvíce dokončených bytů bylo v letech 2006 až 2015 realizováno v krajském městě.**

Z celkového výše uvedeného počtu bytů dokončených v kraji v letech 2006 až 2015 jich bylo nejvíce realizováno v krajském městě Liberci (3 001 bytů, tj. 28,3 % všech dokončených bytů). Druhé místo z tohoto pohledu patřilo městu Jablonec nad Nisou (725 bytů, tj. 6,8 %) a třetí městu Česká Lípa (398 bytů, tj. 3,8 %). Více než 200 bytů bylo v daném období dokončeno ve městech Turnov, Harrachov, Nový Bor a více než 100 bytů vykazaly také obce Šimonovice, Hrádek nad Nisou, Rychnov u Jablonce nad Nisou, Frýdlant, Stráž nad Nisou, Hejnice, Velké Hamry, Lomnice nad Popelkou a Ralsko.

**Graf 3.24 Struktura dokončené bytové výstavby v Libereckém kraji**



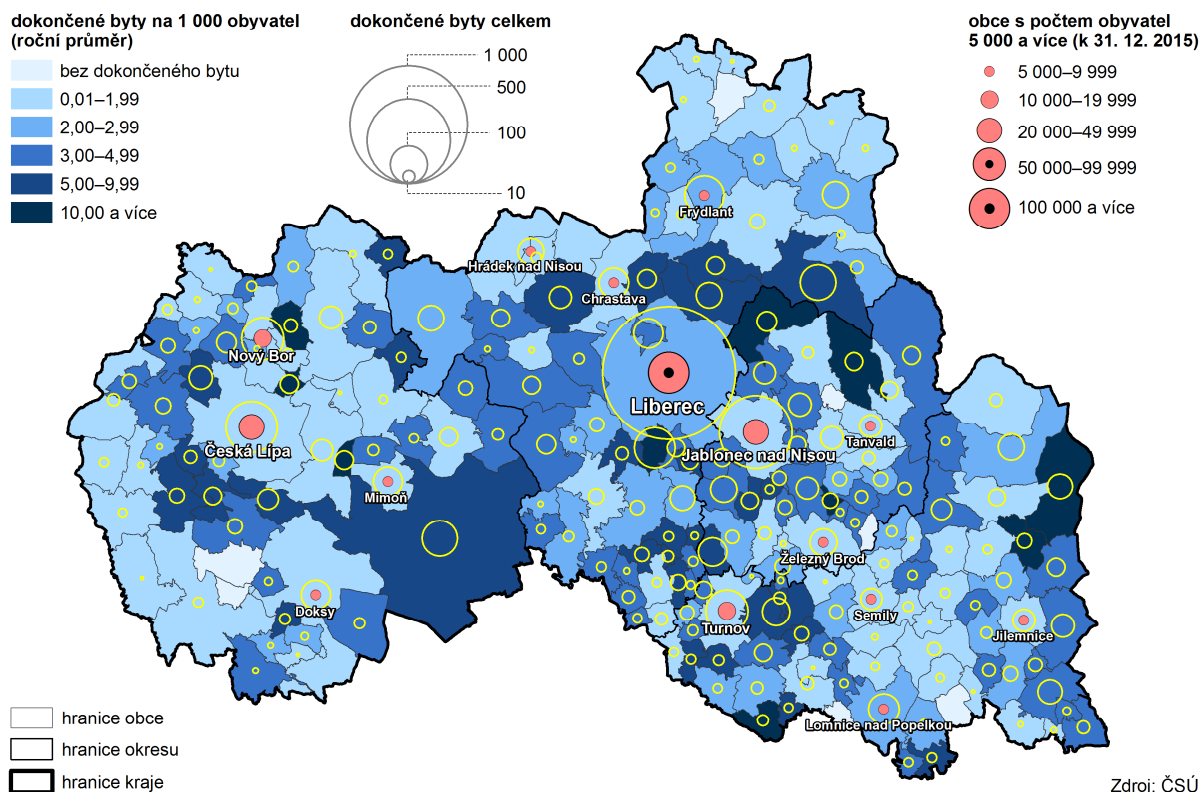
**Nejvyšší intenzita bytové výstavby vyjádřená v přepočtu na 1 000 obyvatel byla v Bedřichově ...**

Nejvyšší intenzita bytové výstavby vyjádřená v přepočtu na 1 000 obyvatel byla v letech 2006 až 2015 zjištěna v obcích nacházejících se v rekreačních oblastech, anebo v zázemí velkých měst. První místo v tomto srovnání obsadil Bedřichov (24,5 bytů na 1 000 obyvatel), následovaný Albrechticemi v Jizerských horách (22,9 ‰) a Šimonovicemi (21,2 ‰). Hranice 10 bytů na 1 000 obyvatel byla překročena také v obci Harrachov (17,7 ‰), Vítkovice (16,4 ‰), Svojkov (14,9 ‰), Bohatice (13,8 ‰), Radvanec (12,8 ‰), Troskovice (12,2 ‰), Jestřabí v Krkonoších (12,0 ‰) a Horní Libchava (11,3 ‰). Ve třech obcích kraje, tj. v obci Vrchovany, Pertoltice a Holenice nebyl v uvedeném období dokončen žádný byt.

**... a ve většině obcí byla následována nárůstem počtu obyvatel.**

Intenzita bytové výstavby byla ve většině výše zmíněných obcí následována také nárůstem počtu obyvatel. Nejvyšší, zhruba dvojnásobný, přírůstek počtu obyvatel mezi roky 2006 a 2015 zaznamenala obec Šimonovice. V obci Radvanec vzrostl počet obyvatel o více než 68 % a v obci Svojkov o 59,1 %. Významný nárůst pak vykázala také obec Horní Libchava (o 49,5 %) a obec Bohatice (o 42,3 %).

### Bytová výstavba v obcích Libereckého kraje v letech 2010 až 2015



Zdroj: ČSÚ

**Pouze ve 25 obcích kraje byl v letech 2006 až 2015 dokončen alespoň jeden byt v bytovém domě.**

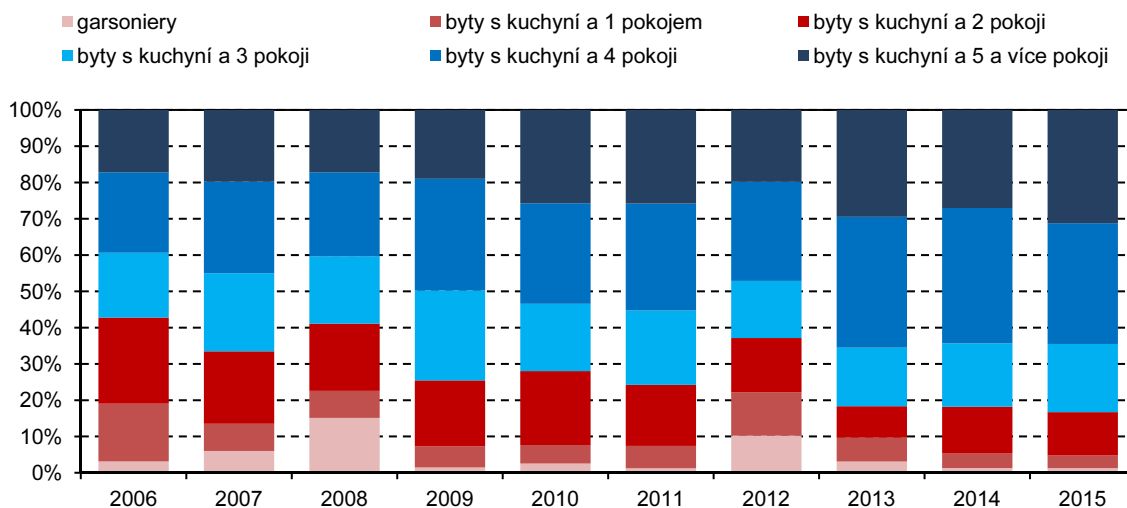
Ve 181 obcích kraje v posledních deseti letech tvořily byty dokončené v rodinných domech více než 50 % všech dokončených bytů, z toho v 68 obcích byl podíl rodinné výstavby dokonce 100%. Naopak pouze ve 25 obcích kraje byl v letech 2006 až 2015 dokončen alespoň jeden byt v bytovém domě a jen v 6 obcích (tj. obec Loužnice, Jablonec nad Jizerou, Harrachov, Nové Město pod Smrkem, Velké Hamry a Rokytnice nad Jizerou) pak převažovala výstavba bytů v bytových domech nad ostatní výstavbou (ovšem jen v obci Loužnice bylo všech 18 bytů realizováno výhradně v bytových domech). Nové byty v domovech-penzionech a domovech pro seniory v posledních deseti letech vznikly pouze ve městě Liberec (2 byty) a Lomnice nad Popelkou (7 bytů). Nejvíce nástaveb, přístaveb a vestaveb k rodinným domům realizovali stavebníci v Jablonci nad Nisou, Turnově (shodně 24 bytů) a v Lomnici nad Popelkou (23 bytů). Nástavby, přístavby a vestavby k bytovým domům byly nejpočetněji zastoupeny ve výstavbě města Jablonec nad Nisou (40 bytů). Byty vzniklé stavebními úpravami nebytových prostor evidovalo především město Liberec (127 bytů) a zhruba o polovinu méně pak také město Hejnice (66 bytů). Úpravou nebytových budov nejvíce nových bytů získalo město Jablonec nad Nisou (48 bytů), obec Vítkovice (43 bytů) a město Liberec (39 bytů).



**Velikost obytné plochy byla v roce 2015 u dokončeného bytu v rodinném domě průměrně 99,1 m<sup>2</sup>.**

Velikost jednoho dokončeného bytu z pohledu obytné plochy dosáhla v roce 2015 v případě rodinných domů průměrně 99,1 m<sup>2</sup> a v případě bytových domů 43,0 m<sup>2</sup>. Největší rodinné domy se pak v daném roce stavěly v obci Kořenov (208,5 m<sup>2</sup>). Byty v bytových domech byly v roce 2015 dokončeny pouze ve městě Liberec a Nový Bor s tím, že jejich obytná plocha v průměru dosáhla v prvním případě 35,3 m<sup>2</sup> a ve druhém 58,6 m<sup>2</sup>.

**Graf 3.25 Struktura dokončených bytů podle velikosti v Libereckém kraji**



### 3.10 Doprava

**Celková délka pozemních komunikací k 31. 12. 2015 na území Libereckého kraje činila 2 422,3 km.**

Podle údajů Ředitelství silnic a dálnic České republiky činila celková délka pozemních komunikací k 31. 12. 2015 na území Libereckého kraje 2 422,3 km, tedy stejně jako tomu bylo v roce 2014. V horizontu deseti let je to však o 7,8 km méně. Plocha komunikací v kraji se ovšem podle dostupných údajů nepřetržitě snižovala již od roku 2003 (2 437,2 km) do roku 2012 (2 412,0 km). Nejrozsáhlejší plocha komunikací se nacházela na území okresu Liberec (29,6 %). Územím okresu Česká Lípa procházelo 26,5 %, okresu Semily 25,6 % a okresu Jablonec nad Nisou 18,4 % komunikací.

**Liberecký kraj eviduje od 1. ledna 2016 na svém území 4,6 km dálnic, resp. dálnic II. třídy.**

V souvislosti se změnou zákona o pozemních komunikacích, která nabyla účinnosti 1. lednu 2016, byla většina rychlostních silnic v České republice přeznačena na dálnice II. třídy. Do kategorie dálnice nebyly zařazeny pouze dva úseky bývalých rychlostních komunikací, tj. R35 Liberec – Ohrazenice a R63 Bystřany – Řehlovice, které jsou nyní vedeny jako silnice I. třídy.

S ohledem na výše uvedené eviduje Liberecký kraj od 1. ledna 2016 na svém území 4,6 km dálnic, resp. dálnic II. třídy a 2 417,7 km silnic. Dálnice se pak nachází na území dvou okresů, tj. Liberec (4,1 km) a Semily (0,5 km). Ve struktuře silniční sítě převažovaly z 65,7 % silnice III. třídy, které slouží především k propojení obcí. Nejvyšší zastoupení tohoto typu silnic eviduje okres Jablonec nad Nisou (76,6 % místní sítě). Silnice II. třídy sloužící ke spojení jednotlivých okresů tvořily zhruba pětinu komunikací a nejvíce jsou zastoupeny v silniční síti okresu Semily (30,4 % místní sítě). Pro dálkovou a mezinárodní dopravu slouží silnice I. třídy, jejich podíl v kraji dosáhl 14,1 % a nejvíce jich v rámci svého území evidoval okres Liberec (16,7 % místní sítě).



**Hustota silniční sítě v Libereckém kraji převyšuje průměr České republiky.**

Hustota silniční sítě v Libereckém kraji 76,4 km na 100 km<sup>2</sup> území převyšuje průměr České republiky (70,7 km na 100 km<sup>2</sup>). Nej hustší silniční síť vykazuje zalidněný okres Jablonec nad Nisou (110,6 % km na 100 km<sup>2</sup>), a to i přesto, že značnou část jeho území zabírají Jizerské hory. Naopak nejnižší hustotou silniční sítě se vyznačuje okres Česká Lípa (59,8 km na 100 km<sup>2</sup>), na jehož teritoriu se nachází bývalý Vojenský újezd Ralsko.

**Meziročně se počet automobilů v Libereckém kraji v roce 2014 navýšil o 3 849 vozidel.**

K 31. 12. 2014 bylo na území Libereckého kraje registrováno celkem 195 482 osobních automobilů a jejich počet od roku 1999 (s výjimkou roku 2000 a 2009, ve kterých byl zaznamenán mírný pokles) každoročně narůstá. Meziročně se počet automobilů v Libereckém kraji v roce 2014 navýšil o 3 849 vozidel (2,0 %), v porovnání s hodnotou před deseti lety je to o 26 090 (15,4 %) vozidel více a v porovnání s rokem 1999 je to již 37,9% nárůst (tj. o 53 754 vozidel více).

### 3.11 Cestovní ruch

Vzhledem k revizi dat o kapacitách a návštěvnosti za rok 2012 a 2013, která byla provedena na základě projektu Ministerstva pro místní rozvoj „Zkvalitnění informací o vybraných sektorech cestovního ruchu“, nejsou údaje před rokem 2012 srovnatelné. S ohledem na tuto skutečnost bude v následující části analýzy hodnoceno období 2012 až 2015.

**V Libereckém kraji bylo v roce 2015 celkem 892 hromadných ubytovacích zařízení.**

Hosté, kteří v roce 2015 zamířili do Libereckého kraje, mohli k přenocování využít služeb 892 hromadných ubytovacích zařízení a v rámci nich 43 651 lůžek. Meziročně se tak kapacita těchto zařízení v kraji navýšila o 26 zařízení a 1 044 lůžek.

Struktura hromadných ubytovacích zařízení se dlouhodobě nemění. Převahu mají penziony, které v roce 2015 představovaly 43,0 % všech ubytovacích kapacit v kraji (384 zařízení). Pomineme-li ostatní hromadná ubytovací zařízení jinde nespécifikovaná, kterých bylo na území kraje 217, byly druhou nejpočetnější skupinou hromadných ubytovacích zařízení hotely. Ty tvořily 18,3 % s tím, že z 64,4 % se jednalo o tříhvězdičková zařízení. Pětihvězdičkový hotel v kraji nadále chybí. V regionu se nacházelo také 45 chatových osad, 58 turistických ubytoven a 25 kempů.

**V hotelových zařízeních bylo v roce 2015 nabízeno téměř 30 % všech lůžek v kraji.**

Z hlediska lůžkové kapacity dominují hotelová zařízení, v rámci nichž bylo v roce 2015 nabízeno 12 999 lůžek, tedy téměř 30 % potenciálu všech zařízení v kraji (8 180 lůžky disponují tříhvězdičkové hotely). S mírným odstupem je pak následovaly penziony s 11 430 lůžky (26,2 %). V nabídce chatových osad bylo 4 316 lůžek a 30 míst pro stany a karavany, turistické ubytovny nabízely 2 420 lůžek a kapacita kempů čítala 1 813 lůžek a 2 544 míst pro stany a karavany.

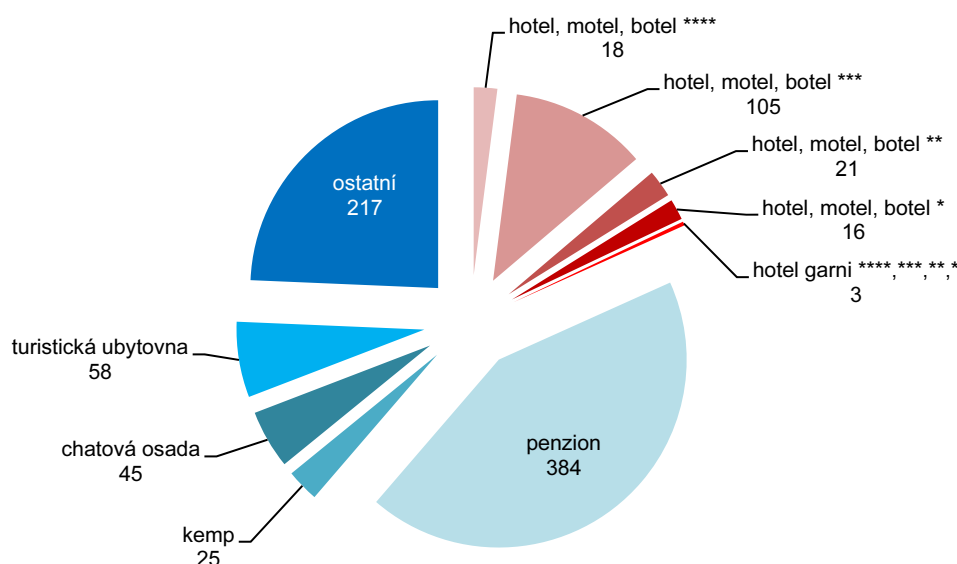
**Nejvíce zařízení se nachází v okrese Semily, převažujícím typem jsou penziony.**

Rozmístění hromadných ubytovacích zařízení v Libereckém kraji odráží potenciál místního cestovního ruchu. Nejvíce zařízení se vzhledem k charakteru krajiny (oblast Krkonoš) nachází v okrese Semily – v roce 2015 to bylo 352 zařízení. I zde převažovaly penziony (145 zařízení). Okres Semily byl zároveň jediným okresem, který mohl návštěvníkům nabídnout jednak nejvíce hotelových zařízení (75 zařízení), ale především ve všech kategoriích, samozřejmě s výjimkou pětihvězdičkového zařízení. Okresem s druhým



nejvyšším počtem ubytovacích zařízení byl Jablonec nad Nisou (284 zařízení v roce 2015). V tomto regionu služby poskytovalo především 145 penzionů a 43 hotelů, jako v jediném okrese kraje se zde nenacházela žádná chatová osada. Na území okresu Česká Lípa se bylo možné ubytovat ve 140 zařízeních a okres Liberec disponoval 116 zařízeními (z toho 48 penzionů a 24 hotelů). Okres Česká Lípa pak vedle 46 penzionů a 21 hotelů evidoval také 36 chatových osad, tedy v porovnání s ostatními regiony kraje jednoznačně nejvíce.

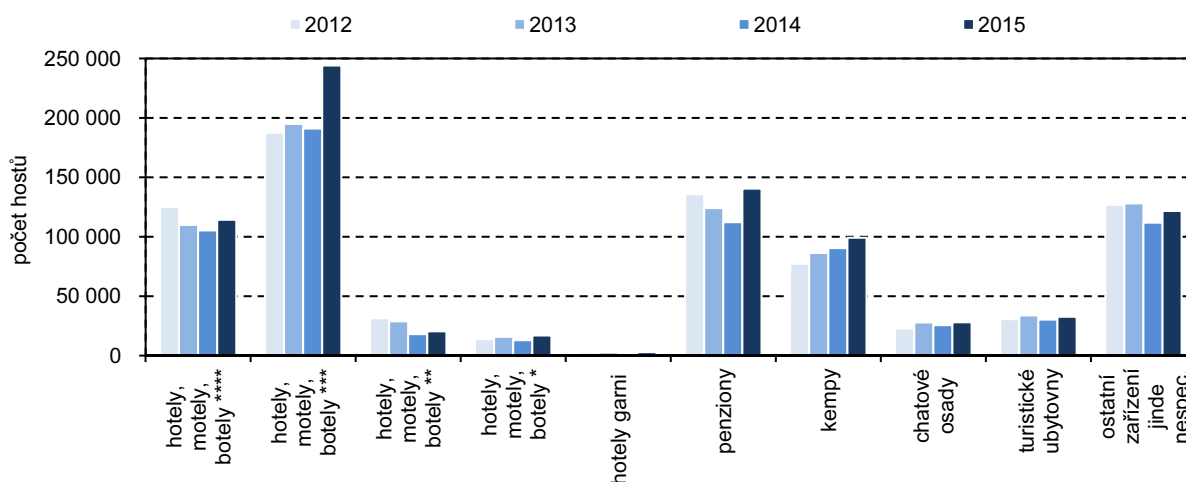
**Graf 3.26 Hromadná ubytovací zařízení podle kategorie v Libereckém kraji v roce 2015**



**Návštěvnost Libereckého kraje se meziročně zvýšila o 17,2 %.**

Návštěvnost Libereckého kraje byla v roce 2015 nejvyšší za poslední čtyři roky, když do kraje zavítalo a v některém z hromadných ubytovacích zařízení přenocovalo 820 802 turistů. Meziročně je to o 17,2 % více, v porovnání s rokem 2012 se pak zájem o Liberecký kraj navýšil o 8,9 %. Vzhledem k již výše zmíněným přírodním atraktivitám nejvíce hostů mířilo do okresu Semily (329 761 osob, tj. 40,2 % všech návštěvníků kraje), naopak nejnižší návštěvnost vykázal v roce 2015 okres Česká Lípa (146 670 osob, tj. 17,9 %). Meziročně nejvýrazněji přibýlo hostů v okrese Jablonec nad Nisou (o 26,5 %).

**Graf 3.27 Návštěvnost hromadných ubytovacích zařízení podle kategorií v Libereckém kraji**



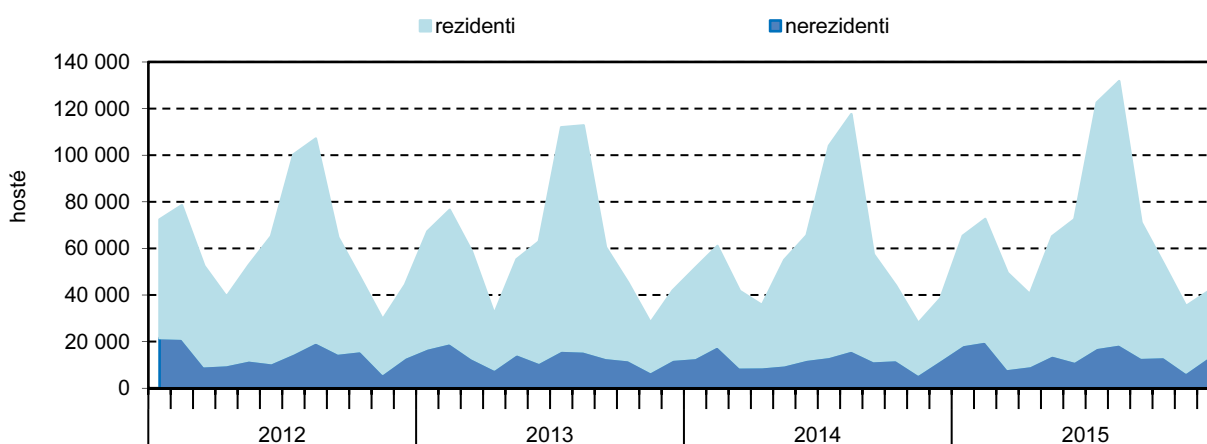
**Převažují hosté z České republiky, kteří tvoří 79,8 % turistů.**

Ve struktuře návštěvníků kraje dlouhodobě převažují hosté z České republiky. V roce 2015 tvořili 79,8 % turistů (655 249 osob). Ze zahraničí pak přicestovalo 165 553 hostů. Vývoj počtu domácích a zahraničních návštěvníků byl však v období 2012 až 2015 odlišný. Zatímco návštěvnost domácích hostů s výjimkou propadu v roce 2014 rostla, počet zahraničních turistů v kraji až do roku 2014 naopak klesal. V roce 2015 pak došlo k meziročnímu nárůstu v případě obou skupin hostů, tj. o 17,7 % v případě domácích a o 15,5 % v případě zahraničních turistů.

**Nejvíce zahraničních návštěvníků přicestovalo do kraje z Německa.**

Více než polovina zahraničních návštěvníků přicestovala do kraje z Německa, 14,9 % z Polska a 6,8 % z Nizozemska. Více než 5% zastoupení měli ještě turisté ze sousedního Slovenska (5,3 %). Tato struktura hostů se pak v Libereckém kraji dlouhodobě nemění.

**Graf 3.28 Hosté v hromadných ubytovacích zařízeních Libereckého kraje v jednotlivých měsících**



**Nejvíce zahraničních návštěvníků do kraje přijelo v únoru.**

Nejvíce hostů do Libereckého kraje míří především v prázdninových měsících. Tuto skutečnost však významně ovlivňují domácí návštěvníci, kteří v kraji pobývají nejčastěji v měsíci srpnu a červenci. V srpnu 2015 do našeho kraje přicestovalo 112 847 (17,2 % všech domácích hostů roku 2015) a v měsíci červenci 105 128 domácích hostů (16,0 %). Zahraniční hosté však k návštěvě kraje preferují především první měsíce roku a teprve poté měsíce letní. V roce 2015 tedy nejvíce zahraničních hostů do našeho kraje zavítalo v únoru (20 158 osob, tj. 12,2 % zahraničních hostů), poté v srpnu (18 880 osob, tj. 11,4 %) a dále v lednu (18 594 osob, tj. 11,2 %).

**V roce 2015 hosté v kraji v průměru strávili 4,1 dny.**

Výše uvedených hostů v hromadných ubytovacích zařízeních Libereckého kraje přenocovali v úhrnu 2 572 976 nocí (2 016 953 nocí domácí a 556 023 nocí zahraniční hosté). Počet strávených nocí ve sledovaném období až do roku 2014 klesal, teprve v roce 2015 došlo k meziročnímu 15,2 % nárůstu. Průměrný počet přenocování hostů v kraji se s ohledem na vývoj návštěvnosti a počtu přenocování ve sledované časové řadě postupně snižoval. Zatímco ještě v roce 2012 hosté v kraji v průměru strávili 3,4 noci (4,4 dny) v roce 2015 to byly již jen 3,1 noci (4,1 dny). Podobný trend je patrný v případě domácích i zahraničních hostů s tím, že zahraniční hosté pobývají v kraji déle. V roce 2015 tak průměrná doba pobytu zahraničních hostů činila 3,4 noci (3,6 noci v roce 2012) a domácích hostů 3,1 noci (3,4 noci v roce 2012).



**Čisté využití lůžek  
v hotelech a  
podobných zařízeních  
činilo 26,1 %.**

Čisté využití lůžek v hotelech a podobných ubytovacích zařízeních v Libereckém kraji v roce 2015 činilo 26,1 % (meziročně o 2,6 p. b. více, ve srovnání s rokem 2012 o 1,0 p. b. méně), pokoje byly využity na 31,1 % (meziročně o 0,3 p. b. méně, oproti roku 2012 o 2,6 p. b. více).

Z výsledků výběrového šetření cestovního ruchu vyplývá, že se Liberecký kraj v roce 2015 stal pro občany starší 15 let třetím nejčastějším cílem jejich delších turistických cest (4 noclehy v řadě za sebou mimo obvyklé prostředí), do regionu směřuje každá desátá cesta. Z pohledu kratších cest (alespoň jeden a nejvíce tři noclehy mimo obvyklé prostředí) je pak dokonce druhým nejnavštěvovanějším krajem a směřuje sem každá jedenáctá cesta. Nejoblíbenějším krajem z pohledu delších i kratších cest byl Středočeský kraj, opačně tomu bylo v případě kraje Karlovarského.