

1. Demografický vývoj

1.1 Sídelní struktura

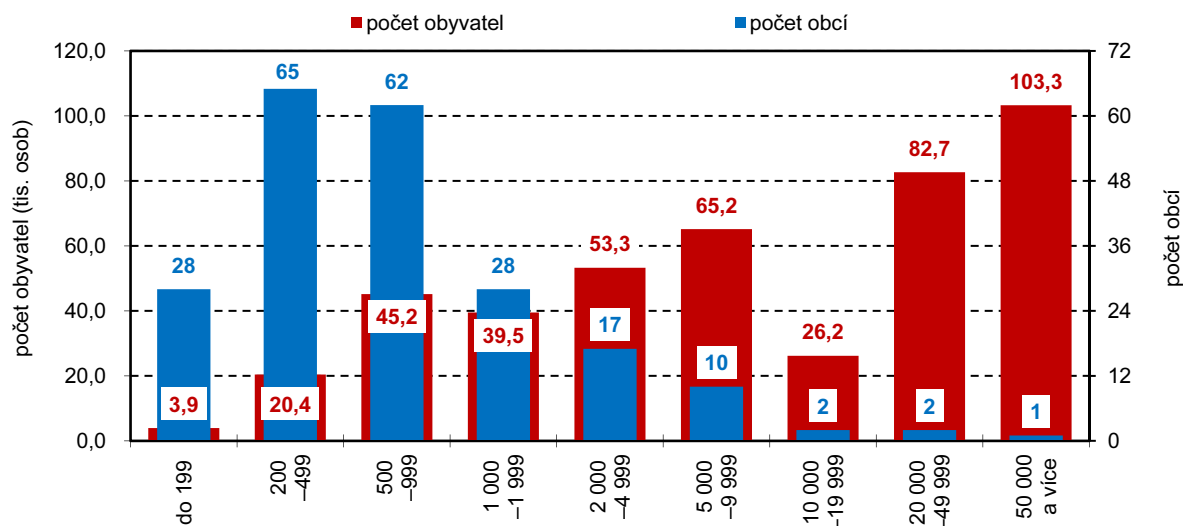
Na území Libereckého kraje žije 4,2 % obyvatel republiky.

Liberecký kraj tvoří pouze 4,0 % území celé České republiky a je s výjimkou Hlavního města Prahy se svými 3 163 km² nejmenším krajem v republice. Ke konci roku 2015 počet obyvatel Libereckého kraje dosáhl 439 639 osob. Žije zde pouhých 4,2 % obyvatel celého státu, což je po Karlovarském kraji druhý nejnižší podíl. Sídelní strukturu regionu tvoří 4 okresy, z hlediska rozlohy je největším okres Česká Lípa (1 073 km², 33,9% podíl na krajské hodnotě), z hlediska počtu obyvatel dominuje okres Liberec (172 681 osob, 39,3% podíl). Administrativní strukturu dotváří 10 správních obvodů obcí s rozšířenou působností (obce III. stupně), 21 správních obvodů obcí s pověřeným obecním úřadem (obce II. stupně), 215 obcí, 39 měst a 2 městyse.

V krajském městě žije 23,5 % populace, v nejmenší obci pouze 86 obyvatel.

Z hlediska velikostních skupin obcí podle počtu obyvatel je zástupcem největší velikostní skupiny (50 000 a více obyvatel) krajské město Liberec se 103 288 obyvateli (23,5 % krajské populace), do velikostní skupiny od 20 000 do 49 999 obyvatel se řadí dvě okresní města Jablonec nad Nisou (45 510 obyvatel) a Česká Lípa (37 158 obyvatel). Poslední okresní město Semily s 8 447 obyvateli předstihla v počtu obyvatel města Turnov (14 349 obyvatel) a Nový Bor (11 844 obyvatel). Největší počet obcí Libereckého kraje spadá do velikostní kategorie 200 až 499 obyvatel (65 obcí), ve kterých ke konci roku 2015 žilo 20 414 obyvatel (4,6 % obyvatel kraje). Celkem 45 191 obyvatel žilo v 62 obcích kategorie 500 až 999 obyvatel. Do kategorie méně než 200 obyvatel v našem kraji patří 28 obcí, nejméně lidnatou z nich byla obec Rakousy v okrese Semily, ve které k 31. 12. 2015 žilo 86 obyvatel.

Graf 1.1 Sídelní struktura Libereckého kraje k 31. 12. 2015



1.2 Vývoj počtu obyvatel a věková struktura

Celkový počet obyvatel kraje se meziročně navýšil o 0,2 %.

V průběhu roku 2015 se počet obyvatel Libereckého kraje navýšil o 788 osob (0,2 %) a v kraji k 31. 12. 2015 žilo již zmíněných 439 639 osob (z toho 223 732 žen, tj. 50,9 % populace). Od roku 2002 v kraji přibýlo 12 318 osob (2,9 %). Nejvyšší souvislý přírůstek populace byl zaznamenán v letech 2005 až 2008

(v úhrnu o 9 762 obyvatel). Meziroční nepatrné snížení počtu obyvatel bylo vykázáno v roce 2002 (o 75 osob) a v roce 2004 (o 159 osob). Od roku 2009 se každoroční přírůstky obyvatel postupně snižují a v roce 2012 dokonce obyvatel v kraji meziročně nepatrně ubylo (o 6 osob). Tento vývoj ovlivnila bezesporu i v té době nepříznivá ekonomická situace. Od roku 2013 se již meziroční přírůstek obyvatel každoročně znovu pozvolna navyšuje.

V letech 2002 a 2003 populace kraje přirozenou měnou ubývala, zatímco stěhováním kraj obyvatele naopak získával. V roce 2004 však záporné saldo vykázaly již oba ukazatele. V letech 2005 až 2008 přibývá obyvatel přirozenou měnou i stěhováním, výrazně více se však na celkovém přírůstku obyvatel podílela migrace. Od roku 2009 se každoroční přírůstky přirozené měny i stěhování postupně snižují, přirozený přírůstek zjištěný v roce 2009 je dokonce srovnatelný s vlivem migrace. Zatímco však přirozená měna zůstává v kladných hodnotách po celé následující období, migrační saldo se v letech 2012 a 2013 dostává do záporných čísel. V posledních dvou letech se populace kraje rozrůstá díky přirozené měně i migraci, význam migrace je však opět výrazně vyšší.

V roce 2015 se celkový přírůstek oproti předcházejícímu roku více než ztrojnásobil. Kladný výsledek byl dosažen především zásluhou stěhování (+663 osob), přínosem byla však také přirozená měna (+125 osob). Nárůst počtu obyvatel byl, obdobně jako v předchozím roce, zaznamenán v okrese Liberec (o 925 osob, tj. 0,5 %) a Česká Lípa (o 205 osob, tj. 0,2 %). V obou případech tento výsledek ovlivnila kladná přirozená měna i kladné saldo migrace s tím, že dynamičtěji se projevilo stěhování. Okresy Semily a Jablonec nad Nisou naopak obyvatele v průběhu roku 2015 ztratily, a to o 189 osob (0,3 %) v prvně uvedeném a o 153 osob (0,2 %) ve druhém okrese. V Jablonci nad Nisou způsobilo úbytek obyvatel záporné saldo migrace, v okrese Semily se však do záporných hodnot dostalo jak saldo migrace, tak přirozená měna.

Kladné saldo zaznamenala pouze zahraniční migrace, díky níž získal kraj 865 obyvatel.

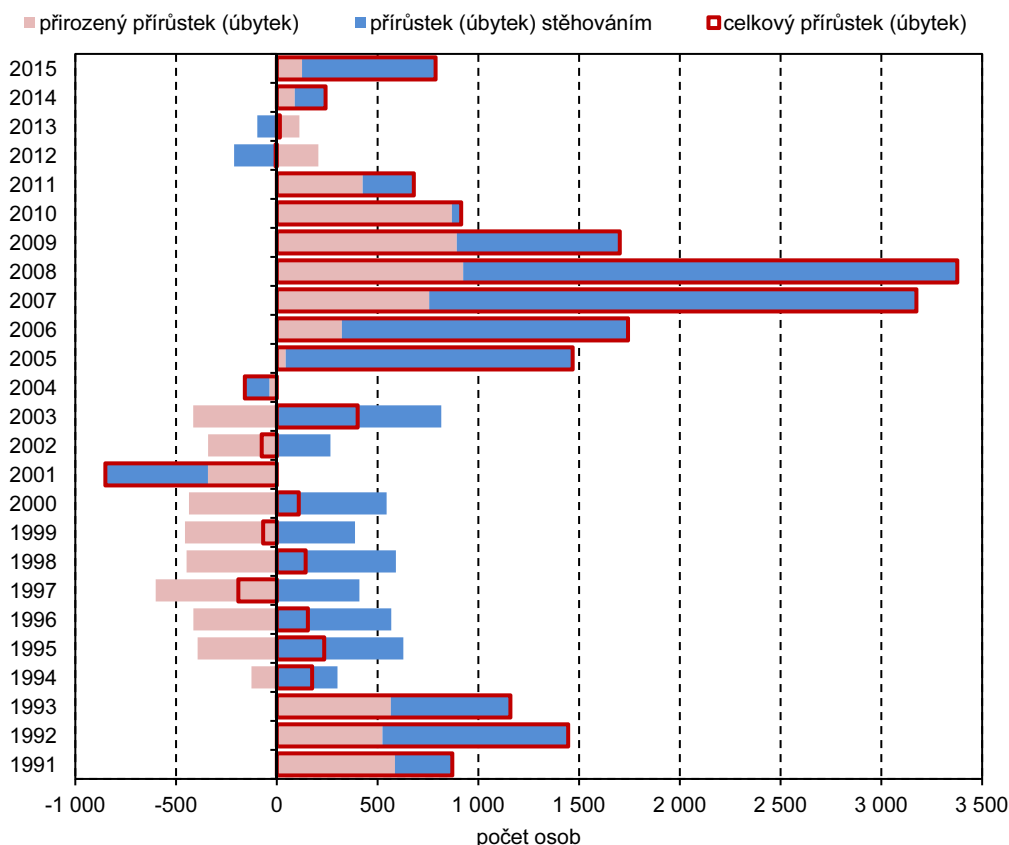
V rámci stěhování kladnou hodnotu zaznamenala pouze zahraniční migrace, kterou kraj získal 865 obyvatel (1 285 přistěhovalých a 420 vystěhovalých). Saldo zahraničního stěhování je dlouhodobě kladné a je významným příspěvkem ke zvyšování počtu obyvatel kraje. Podle státního občanství byl v roce 2015 nejvyšší příliv zaznamenán u osob s mongolským občanstvím (+194 osob), přičemž převážná většina z nich směřovala do okresu Česká Lípa. Druhé nejvyšší kladné saldo příslušelo osobám se slovenským státním občanstvím (+192), počet přistěhovalých z Ukrajiny převýšil počet vystěhovalých do této země o 112 osob. Obdobně jako v předchozím roce nepatrně poklesl počet osob s vietnamským státním občanstvím.

Liberecký kraj ztrácí obyvatele v důsledku stěhování v rámci krajů.

Liberecký kraj naopak ztrácí obyvatele v důsledku stěhování v rámci krajů České republiky, v roce 2015 deficit dosáhl 202 obyvatel (3 479 přistěhovalých a 3 681 vystěhovalých). Významná je výměna obyvatel s Hlavním městem Prahou, Středočeským a Ústeckým krajem. Se dvěma prvně uvedenými krajmi má Liberecký kraj zápornou bilanci (-368, resp. -95 osob), se sousedícím krajem kladnou (194 osob).



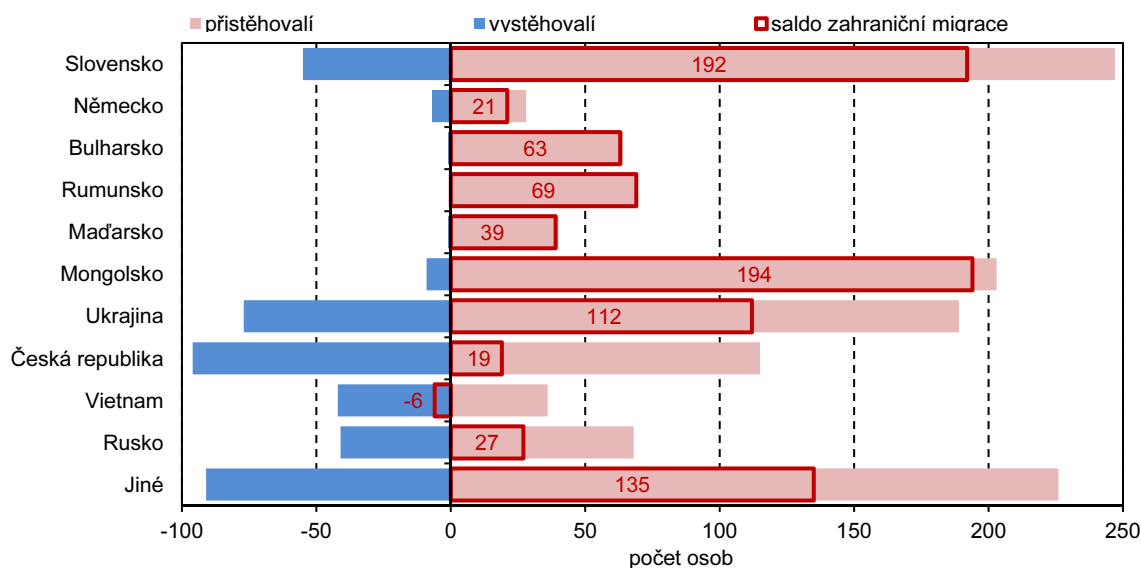
Graf 1.2 Pohyb obyvatel v Libereckém kraji



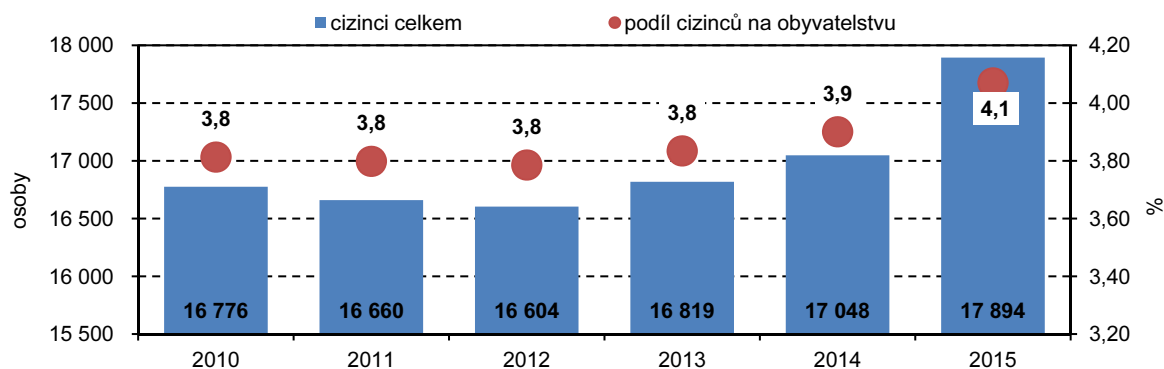
V kraji žilo nejvíce cizinců z Ukrajiny a Slovenska.

Ke konci roku 2015 na území Libereckého kraje žilo celkem 17 894 cizinců (bez cizinců s platným azylem), 4,1% podíl na celkovém počtu obyvatel je dlouhodobě nejvyšší. Podle státního občanství bylo nejvíce cizinců z Ukrajiny (4 908 osob) a Slovenska (4 298 osob). Převážná většina cizinců byla hlášena na území okresu Liberec (48,7 % z celkového počtu cizinců), nejméně jich pobývalo v okrese Semily (9,8 %).

Graf 1.3 Zahraniční migrace podle státního občanství v Libereckém kraji v roce 2015



Graf 1.4 Cizinci a jejich podíl na obyvatelstvu v Libereckém kraji



V roce 2015 tvořilo městské obyvatelstvo 77,4 % obyvatel kraje ...

K 31. prosinci 2015 žilo ve 39 městech Libereckého kraje 340 498 obyvatel, což je o 409 osob více než na konci roku předchozího. Podíl městského obyvatelstva na populaci kraje se meziročně nepatrně snížil o 0,05 p. b. na 77,4 %, z dlouhodobého pohledu zájem lidí bydlet ve městech nepřetržitě klesá od roku 1999. Výjimkou byl pouze rok 2006, ve kterém statut města získaly další 3 obce.

... nejmenším městem byla Osečná s 1 100 obyvateli.

Celkový přírůstek obyvatel regionálních měst ovlivnila kladná přirozená měna (+80 osob) i kladné saldo stěhování (+329 osob). Celkový meziroční úbytek obyvatel byl zaznamenán ve 23 městech, přírůstek vykázalo 16 měst. Pouze v 10 městech bylo zjištěno kladné přirozené i migrační saldo, 12 měst registrovalo snížení počtu obyvatel v důsledku přirozené měny i stěhování obyvatel. Absolutně nejvyšší přírůstek zaznamenalo město Liberec (+726 osob), v přepočtu na 1 000 obyvatel pak město Ralsko (17,3 ‰). Úbytek obyvatel dosáhl nejvyšší absolutní i relativní hodnoty ve městě Železný Brod (-138 osob, resp. -22,4 ‰). Nejmenším městem Libereckého kraje byla Osečná s 1 100 obyvateli.

Průměrný věk obyvatel Libereckého kraje činil 41,6 let.

Jednou ze základních charakteristik struktury obyvatelstva je jeho věkové složení, které v sobě odráží předchozí demografický vývoj včetně migračních procesů. Průměrný věk obyvatel Libereckého kraje v roce 2015 činil 41,6 let, ve srovnání s koncem roku 2014 je obyvatelstvo kraje starší o 0,2 roku, v komparaci s populací celé České republiky je však o 0,3 roku mladší. Ženám bylo průměrně 42,9 let, průměrný věk mužů v kraji dosáhl 40,1 let a poprvé tak v dlouhodobém vývoji překročil hranici 40 let.

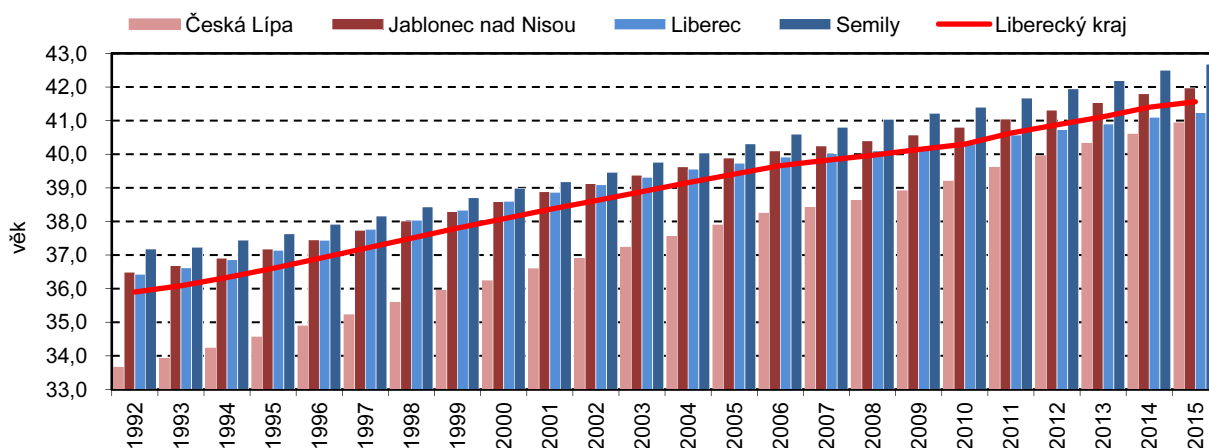
Nejmladším okresem Libereckého kraje je s průměrným věkem 40,9 let okres Česká Lípa, nejstarším s věkem 42,7 let okres Semily. V rámci 215 obcí Libereckého kraje se průměrný věk v roce 2015 pohyboval v rozmezí od 33,8 let (obec Tachov, okres Česká Lípa) do 51,7 let (obec Troskovice, okres Semily).

Obyvatelstvo v produktivním věku tvořilo 65,9 % všech obyvatel Libereckého kraje.

Hodnoty průměrného věku ovlivňuje věková struktura obyvatel. Ke konci roku 2015 tvořilo populaci Libereckého kraje 69 406 dětí ve věku 0–14 let (15,8 % obyvatel kraje), 289 890 osob ve věku 15–64 let (65,9 %) a 80 343 obyvatel starších 65 let (18,3 %). Početní meziroční nárůst zaznamenala dětská složka (o 705 osob, tj. 1,0 %) a obyvatelé nad 65 let věku (o 3 025 osob, tj. 3,9 %). Obyvatel v produktivním věku 15–64 let bylo naopak o 2 942 osob (1,0 %) méně.



Graf 1.5 Průměrný věk obyvatel Libereckého kraje a jeho okresů



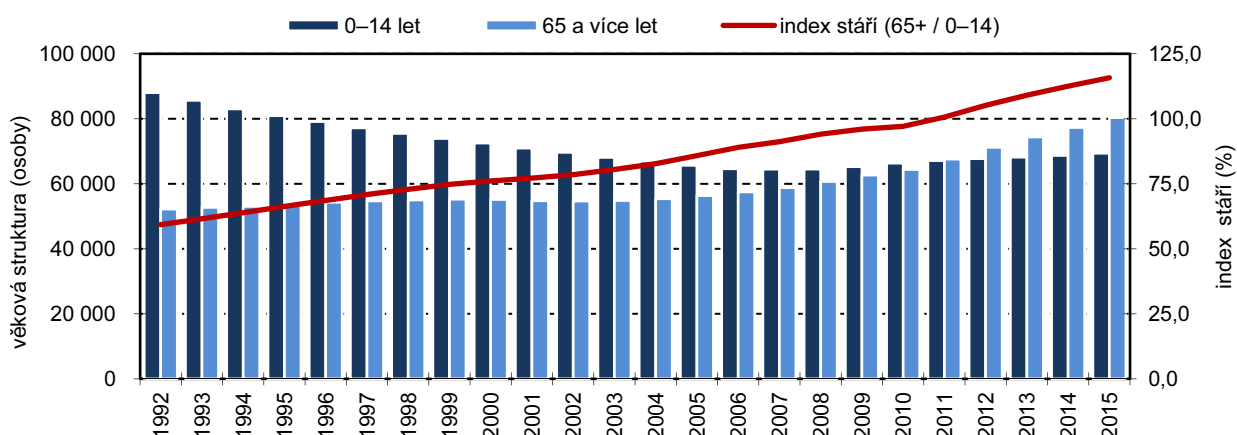
Ke konci roku 2015 na 100 dětí připadlo 115,8 seniorů ...

Do roku 2010 převyšoval podíl dětské složky v Libereckém kraji podíl osob starších 65 let, v roce 2011 se tento poměr obrátil a hodnota indexu stáří (tj. počet osob ve věku 65 a více let na 100 dětí ve věku 0–14 let) tak poprvé překročila pomyslnou hranici 100 a v následujících letech nadále rostla. Ke konci roku 2015 na 100 dětí připadlo 115,8 seniorů. Výrazně odlišný je index stáří v případě mužů a žen. Zatímco na 100 chlapců ve věku 0–14 let ke konci roku 2015 připadalo 95,0 seniorů, na 100 dívek v tomto věku to bylo 137,6 seniorek a příčinou je vysoké zastoupení žen v nejvyšších věkových kategoriích.

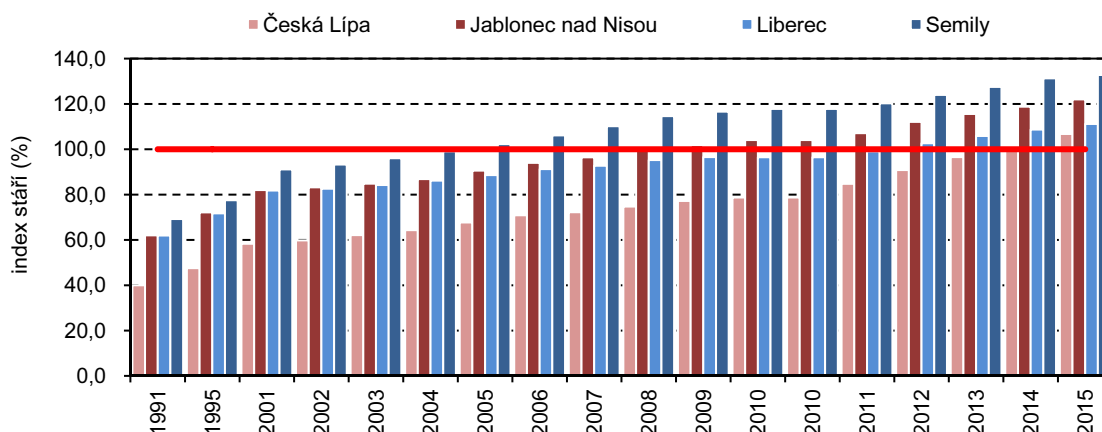
... v okrese Semily to bylo dokonce 132,8 seniorů.

V případě okresů Libereckého kraje je dlouhodobě nejvyšší hodnota indexu stáří vykazována v okrese Semily, ke konci roku 2015 na 100 dětí připadlo již 132,8 seniorů. Nejnižší hodnotu „drží“ tento ukazatel v okrese Česká Lípa, na 100 dětí ve věku 0–14 let připadlo 106,8 osob starších 65 let. Mezi ostatními kraji České republiky byl index stáří za Liberecký kraj třetí nejnižší, a to po Středočeském kraji, ve kterém byla hodnota 100 překročena vůbec poprvé (100,5) a v Ústeckém kraji (111,7).

Graf 1.6 Věková struktura a index stáří v Libereckém kraji



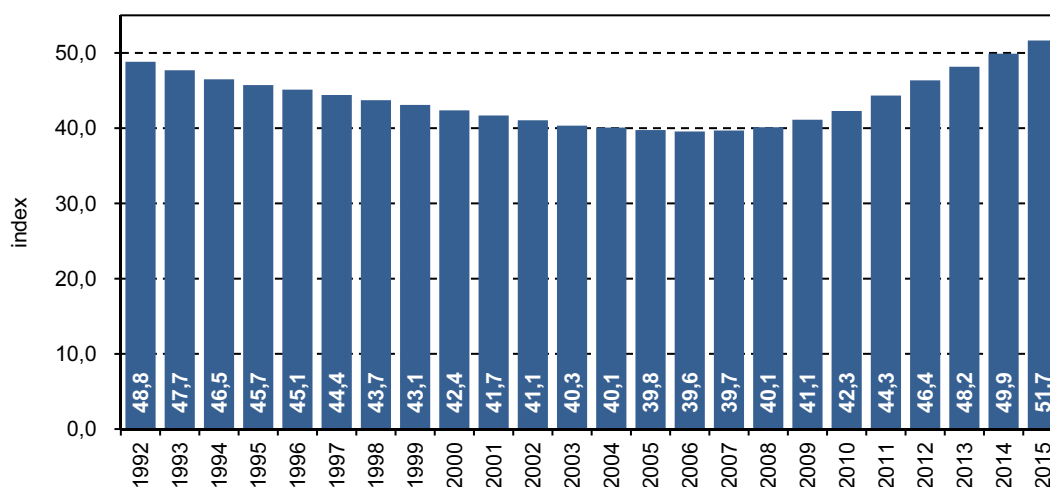
Graf 1.7 Index stáří podle okresů Libereckého kraje (stav k 31. 12.)



Index ekonomického zatížení se v kraji meziročně navýšil o 1,8 osob na hodnotu 51,7.

Dalším demografickým ukazatelem odrážejícím věkové složení populace daného území je index ekonomického zatížení (tj. počet osob ve věku 0–14 let a 65 a více let na 100 osob ve věku 15–64 let). V Libereckém kraji v roce 2015 na 100 osob v produktivním věku připadlo 51,7 osob ekonomicky neaktivních, tj. meziročně více o 1,8 osob. Nejméně příznivá hodnota ukazatele byla v roce 2015 zjištěna v okrese Semily (53,3), opačně tomu bylo v okrese Česká Lípa (48,5). Index ekonomického zatížení v rámci krajů České republiky dosáhl nejvyšší hodnoty v Královéhradeckém kraji (53,3), nejnižší v Moravskoslezském kraji (49,1).

Graf 1.8 Index ekonomického zatížení v Libereckém kraji



1.3 Demografické události

Narodilo se nejvíce dětí za posledních pět let. V průběhu roku 2015 se v Libereckém kraji živě narodilo 4 683 dětí (nejvíce za posledních pět let), převahu měli chlanci (51,2 % dětí). Téměř polovina živě narozených (46,9 %) byla pro rodiče prvním dítětem, 37,3 % dětí bylo druhorozených a 15,7 % dětí se narodilo v pořadí jako třetí.

Podíl dětí narozených mimo manželství dosáhl 53,7 %. Nadále pokračoval vzestupný trend dětí narozených mimo manželství. Zatímco v roce 2014 tento podíl dosáhl 52,0 %, o rok později již do této skupiny v Libereckém kraji spadá téměř 54 % živě narozených dětí. Nejvyšší zastoupení dětí narozených mimo manželství dlouhodobě vykazuje okres



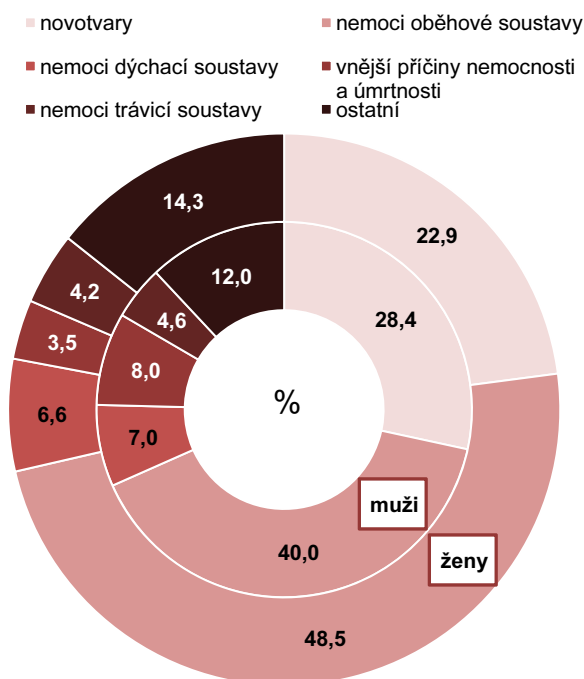
Česká Lípa (59,5 %), nejnižší pak okres Semily (48,3 %). Matky 378 dětí narozených mimo manželství v roce 2015 v Libereckém kraji nevedly otce dítěte, z toho 350 dětí se narodilo matkám svobodným, 26 rozvedeným a v případě 2 dětí byla matka vdovou.

Průměrný věk matek v kraji stále vzrůstá.

Průměrný věk matky při narození prvního dítěte za posledních deset vzrostl o 1,3 roku na 28,3 let. Obdobně vzrostl také průměrný věk matky bez ohledu na pořadí narozeného dítěte, v roce 2015 tak ženy v našem kraji v průměru rodily ve věku 30,3 let. Hodnota úhrnné plodnosti¹ činila 1,629, čímž dosáhla v období let 2006–2015 svého maxima. Matkám ve věku 40 a více let se v roce 2015 živě narodilo 152 dětí (o téměř 73 % více než v roce 2010), nejvíce dětí se pak v průběhu celého sledovaného období každoročně narodilo matkám ve věkové kategorii 30–34 let (v roce 2015 více než 32 % ze všech živě narozených dětí v kraji).

V přepočtu na 1 000 obyvatel se v roce 2015 matkám v Libereckém kraji narodilo 10,7 dětí, tato hodnota převýšila republikový průměr (10,5 ‰). Mezi okresy kraje byla nejvyšší relativní hodnota zjištěna v okrese Liberec (11,3 ‰), nejnižší v okrese Semily (10,0 ‰).

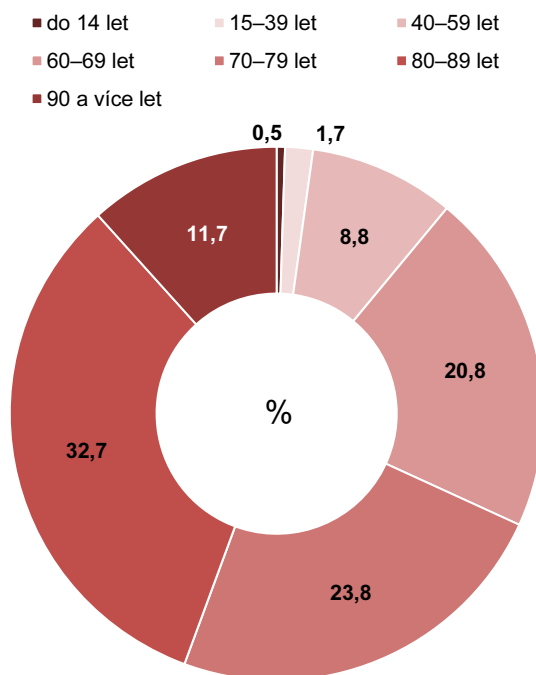
Graf 1.9 Struktura zemřelých podle příčiny úmrtí a podle pohlaví v Libereckém kraji v roce 2015



Nejčtenější příčinou úmrtí byly nemoci oběhové soustavy.

V loňském roce v Libereckém kraji zemřelo 4 558 osob (nejvíce od roku 1995), tj. mezitím o 212 úmrtí (4,9 %) více. Většinu zemřelých představovali muži (50,2 %) a téměř jedna třetina zemřelých dosáhla věku 80–89 let. Nejčtenější příčinou úmrtí byly nemoci oběhové soustavy (44,2 % všech úmrtí). Ačkoli počet úmrtí na nemoci oběhové soustavy mezitím mírně poklesl (o 1,4 %),

Graf 1.10 Struktura zemřelých podle věkových skupin v Libereckém kraji v roce 2015



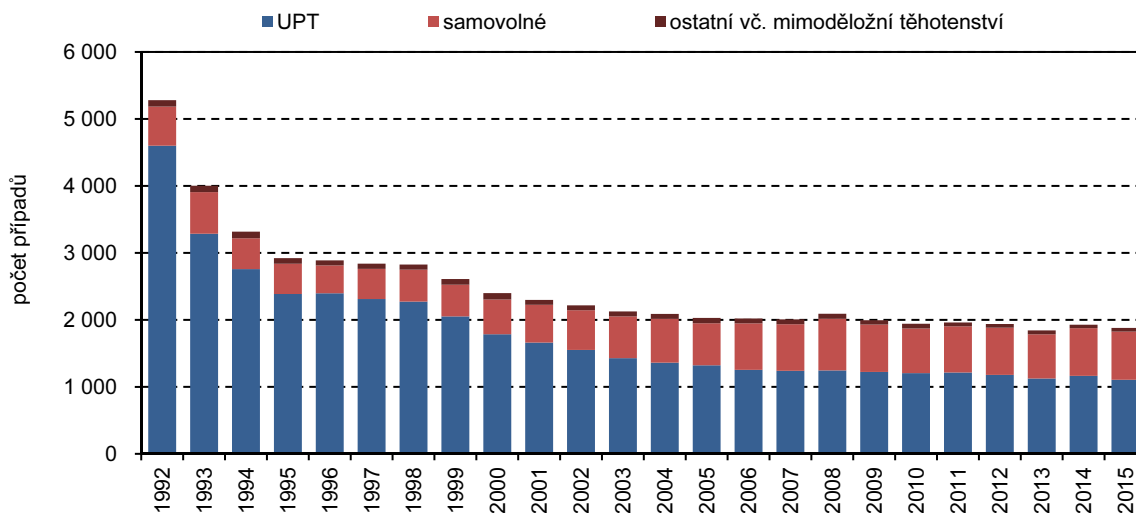
¹ Počet živě narozených dětí, které by se narodily jedné ženě za předpokladu, že by míry plodnosti podle věku zaznamenané ve sledovaném roce zůstaly během jejího reprodukčního věku (15–49 let) neměnné.

v dlouhodobém horizontu kolísá a stále přesahuje vysokou hranici 2 000 případů ročně. Druhou nejčastější příčinou úmrtí jsou nádorová onemocnění. V roce 2015 na ně zemřelo 1 170 osob (25,7 % všech úmrtí), tzn. o 4,3 % více než v roce 2014. V důsledku vnějších příčin v kraji v roce 2015 zemřelo 262 osob, z toho 61 osob (z nich 83,6 % mužů) ukončilo svůj život dobrovolně. V meziročním srovnání se snížil počet dětí zemřelých do 28 dnů od narození (tzv. novorozenecká úmrtnost ze 1,6 ‰ na 1,1 ‰) i počet zemřelých do 1 roku po narození (tzv. kojenecká úmrtnost z 2,5 ‰ na 2,1 ‰). Hrubá míra úmrtnosti v roce 2015 činila 10,4 zemřelých na 1 000 obyvatel středního stavu. V rámci okresů Libereckého kraje nejnižší hodnotu vykázal okres Česká Lípa (9,6 ‰), nejvyšší okres Semily (11,7 ‰).

Potratový index dosáhl 40,0 potratů na 100 narozených.

V roce 2015 v Libereckém kraji potratem skončilo 1 880 těhotenství, což je o 48 případů (2,5 %) méně než v předchozím roce a týkaly se především svobodných žen (53,5 %). Na 100 narozených tak připadlo 40,0 potratů. Počet samovolných potratů se zvýšil o 1,1 % na 720 případů. Jejich zastoupení na celkovém počtu potratů trvale stoupá (v roce 1992 11,1 %, v roce 2015 více než 38 %) a tato skutečnost souvisí mimo jiné s odkladem rodičovství žen do vyššího věku. V roce 2015 bylo evidováno 1 106 umělých přerušení těhotenství, tj. 58,8 % ze všech potratů. Miniinterruptce, které se provádějí do 7. týdne těhotenství u prvorodiček a do 8. týdne u ostatních rodiček, pak tvořily více než dvě třetiny všech umělých přerušení těhotenství. Ze zdravotních důvodů bylo ukončeno 226 těhotenství (20,4 % ze všech umělých přerušení těhotenství).

Graf 1.11 Potraty v Libereckém kraji

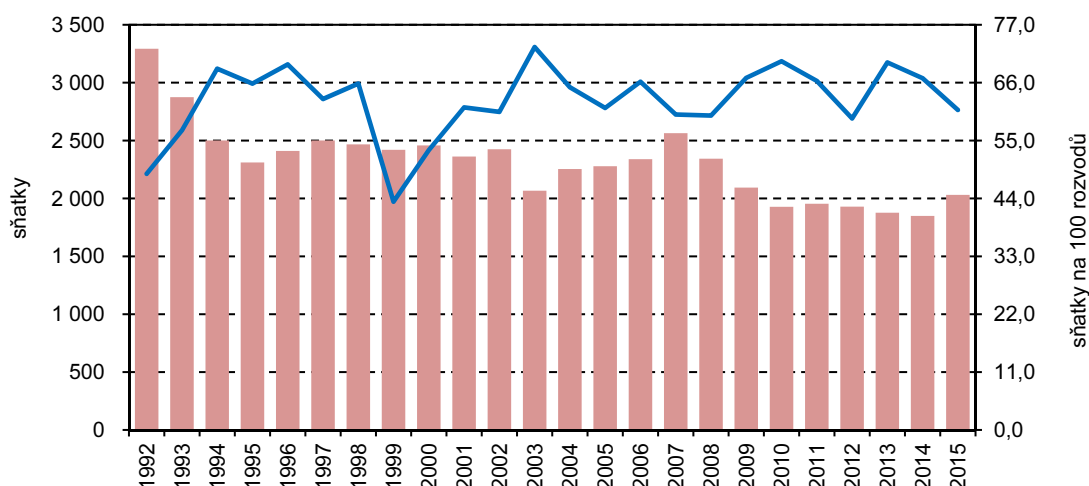


Počet sňatků se meziročně navýšil o 9,8 %.

Počet sňatků v roce 2015 v Libereckém kraji poprvé od roku 2010 překročil dvoutisícovou hranici. Bylo uzavřeno 2 031 manželství (tj. 4,6 událostí na 1 000 obyvatel) a meziročně se tento počet navýšil o 182 sňatků, tedy o 9,8 %. Relativně nejvíce párů vstupujících do manželství bylo evidováno v okrese Semily (4,8 ‰), nejméně v okrese Česká Lípa (4,5 ‰).



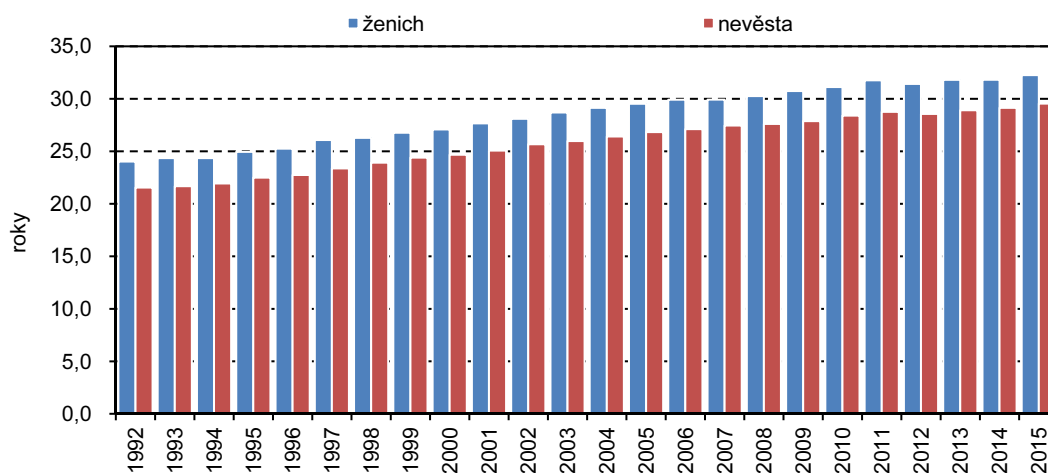
Graf 1.12 Sňatky v Libereckém kraji



Při prvním sňatku byl průměrný věk ženicha 32,3 a nevěsty 29,5 let.

Průměrný věk snoubenců při prvním sňatku se dlouhodobě zvyšuje. Výjimkou byl rok 2012, kdy došlo k jeho nepatrnému meziročnímu snížení. Oběma snoubencům uzavírajícím svůj první sňatek v roce 2015 bylo v průměru o 0,4 roku více než v roce předchozím, muži dosáhli průměrného věku 32,3 let a ženy 29,5 roku. Ve srovnání s rokem 2010 je to u ženichů i nevěst shodně více o 1,1 roku. Ve většině případů byl při uzavírání manželství starší muž (67,8 % případů), naopak ženy převyšovaly svým věkem manžela v případě 22,5 % sňatků. V kraji bylo v roce 2015 uzavřeno 33 sňatků, při kterých byl ženich starší o 20 a více let než nevěsta, pouze v jednom případě to bylo naopak.

Graf 1.13 Průměrný věk snoubenců při prvním sňatku v Libereckém kraji

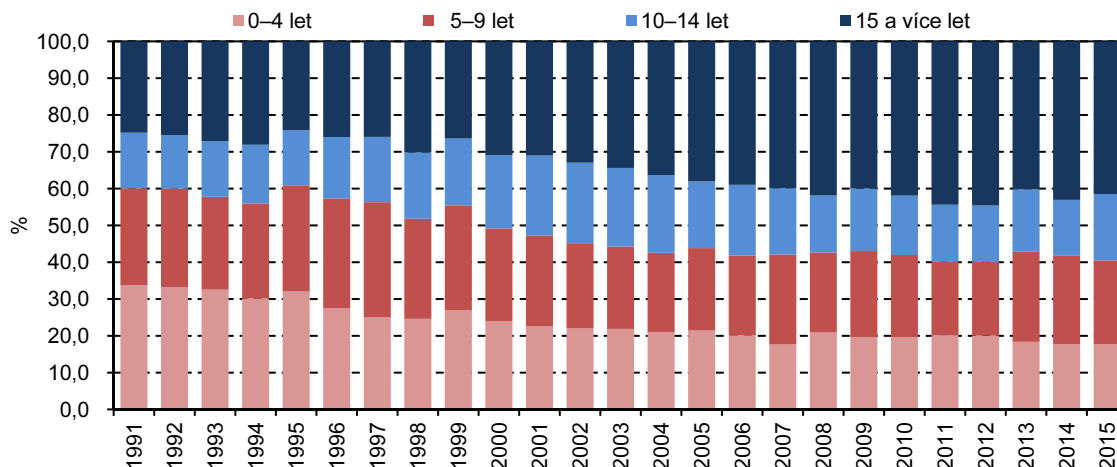


Rozvodem bylo ukončeno 1 235 manželství.

Ve sledovaném roce 2015 bylo rozvodem v Libereckém kraji ukončeno 1 235 manželství, údaj se ve srovnání s předchozím rokem víceméně nezměnil a hrubá míra rozvodovosti dosáhla 2,8 ‰ (společně se Středočeským krajem nejvyšší hodnota v mezikrajším srovnání). Více než 53 % rozvodů bylo iniciováno ze strany ženy, v téměř 20 % případů šlo o společný návrh manželů. Většina rozvodů se bohužel dotýkala nezletilých dětí (58,0 %). Ve většině případů se jak u žen (78,1 %), tak u mužů (76,8 %) jednalo o první rozvod.

Manželství se nejčastěji rozvádí po 15 a více letech od sňatku ... V roce 2015 se po 15 a více letech soužití rozvedlo 41,5 % párů, druhým nejčastějším obdobím je 5 až 9 rok trvání manželství, když po této době skončilo rozvodem 22,8 % manželství. Průměrný věk při prvním rozvodu dosáhl 42,2 let u mužů a 39,4 let u žen.

Graf 1.14 Struktura rozvodů podle délky trvání manželství v Libereckém kraji



... nejčastějším důvodem je „rozdílnost povah, názorů a zájmů“

Podle uvedených údajů o příčině rozvratu manželství jsou stále častěji uváděny obecné pohnutky (tj. „rozdílnost povah, názorů a zájmů“ a „ostatní“) před konkrétně vymezenými příčinami. Uvedené dvě kategorie v roce 2015 zahrnovaly 86,6 % případů u mužů a 89,3 % případů u žen. Nevěra partnera byla uvedena jako příčina rozvratu manželství na straně muže ve 3,6 % a na straně ženy pak ve 2,3 % případů.

