

2. Sociální vývoj

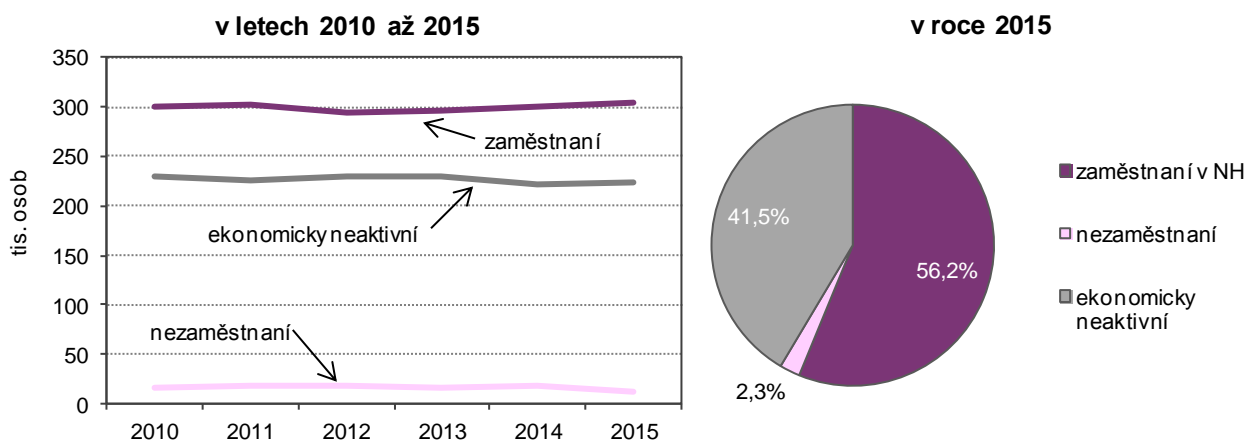
Údaje o ekonomické aktivitě obyvatelstva, míře zaměstnanosti či nezaměstnanosti jsou získávány z Výběrového šetření pracovních sil¹ (VŠPS).

Počet nezaměstnaných se snížil.

Populaci starší 15 let tvořilo v roce 2015 necelých 540 tisíc osob. Meziročně došlo k poklesu o více než 400 obyvatel; poklesy počtu obyvatel nad 15 let věku lze sledovat od roku 2010. Podle výsledků Výběrového šetření pracovních sil bylo z populace starší 15 let v Jihočeském kraji ekonomicky aktivních 58,5 % a ekonomicky neaktivních 41,5 %. V porovnání s minulým rokem se podíl zaměstnaných v kraji zvýšil o 0,6 procentního bodu, naopak podíl nezaměstnaných klesl o 1,1 procentního bodu. Podíl ekonomicky neaktivních se zvýšil o 0,6 procentního bodu.

Při pohledu na dlouhodobější vývoj lze vypožorovat, že demografické změny ve věkové struktuře ve prospěch vyšších (resp. nejvyšších) věkových kategorií se promítají do rostoucího počtu ekonomicky neaktivních, především důchodců. Meziročně se zvýšil počet ekonomicky neaktivních ve věku 60 a více let o 3,4 tisíce osob. To se promítlo ve snížení pracovní síly o 3,3 tis. osob.

Graf 2.1 Obyvatelstvo starší 15 let podle ekonomického postavení v Jihočeském kraji



Míra ekonomické aktivity se snížila, ...

V důsledku snížení pracovní síly (o 1,0 %) poklesla i míra ekonomické aktivity² o 0,6 procentního bodu. Její hodnota v kraji dosáhla 58,5 %; celorepublikový průměr v roce 2015 byl 59,4 %. V rámci celorepublikového srovnání nejvyšší míru ekonomické aktivity mělo Hl. město Praha (62,0 %) spolu se Středočeským krajem (61,1 %), nejnižší hodnota byla uvedena v kraji Ústeckém (57,1 %).

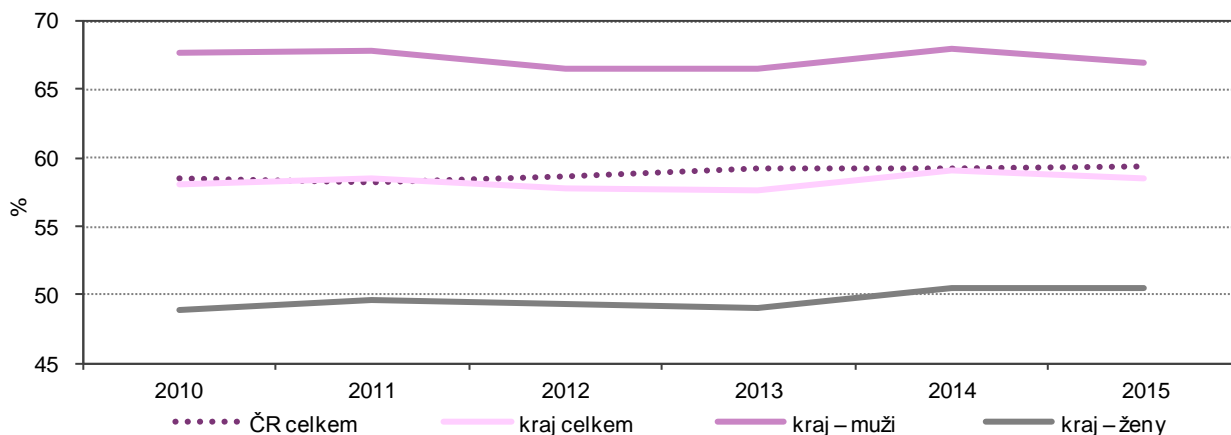
... u osob ve věku 60 a více let se však zvyšovala.

Dlouhodobě dochází k nárůstu počtu obyvatel vyššího věku a současně klesá počet obyvatel v nižších věkových skupinách. Tento faktor má samozřejmě značný vliv i na strukturu obyvatelstva podle ekonomické aktivity. Nejvýraznějším dlouhodobým trendem je nárůst ekonomické aktivity u osob ve věku 60 a více let vlivem prodlužování věku pro odchod do důchodu.

¹ Výběrové šetření pracovních sil (VŠPS) je organizováno od roku 1993, řídí se definicemi a doporučeními Mezinárodní organizace práce (ILO), respektuje obsahovou náplň celoevropského šetření Labour Force Survey a jeho data jsou mezinárodně srovnatelná.

² Míra ekonomické aktivity vyjadřuje podíl osob zaměstnaných a takových nezaměstnaných, kteří aktivně hledají práci a jsou schopni k nástupu do práce okamžitě nebo nejpozději do 14 dnů, na celkovém počtu obyvatel. Tento ukazatel se počítá pouze za osoby patnáctileté a starší.

Graf 2.2 Míra ekonomické aktivity v Jihočeském kraji a České republice

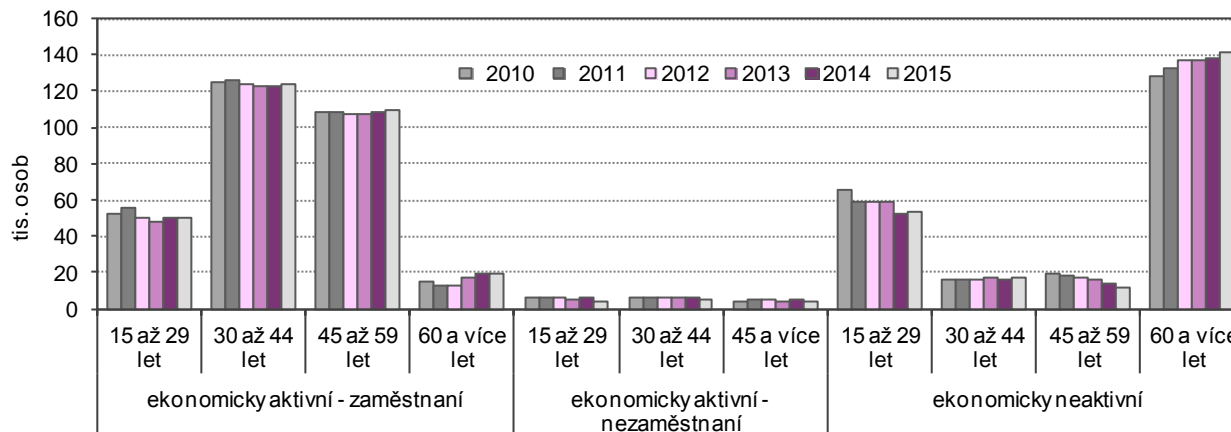


V roce 2011 došlo k přerušení těchto trendů; v nejmladších věkových skupinách se ekonomická aktivita meziročně zvýšila a poté po dobu dalších dvou let klesala. Od roku 2014 si udržuje téměř stejnou hodnotu. Ve skupině 60 a více let míra ekonomické aktivity v roce 2011 a 2012 v kraji klesala, pravděpodobně vlivem předčasných odchodů do důchodu. Od roku 2013 se pak ekonomická aktivita opět zvyšovala. V roce 2015 došlo oproti minulému roku k jejímu nárůstu o 3,5 %.

Mezi roky 2012 až 2013 došlo k mírnému snížení počtu nezaměstnaných ve všech věkových kategoriích, naopak v roce 2014 byl v Jihočeském kraji zaznamenán nárůst. Rok 2015 pak přinesl opětovné meziroční snížení. Nejvýraznější snížení bylo registrováno ve skupině 15–29 let (pokles o 44,9 %).

Při pohledu na věkovou strukturu ekonomicky neaktivních je zřejmý meziroční pokles počtu osob ve věku 45–59 let (1,5 tisíce osob), naopak počet ekonomicky neaktivních ve věkové kategorii 60 a více let vzrostl o 2,5 %.

Graf 2.3 Obyvatelstvo Jihočeského kraje starší 15 let podle ekonomické aktivity a věku

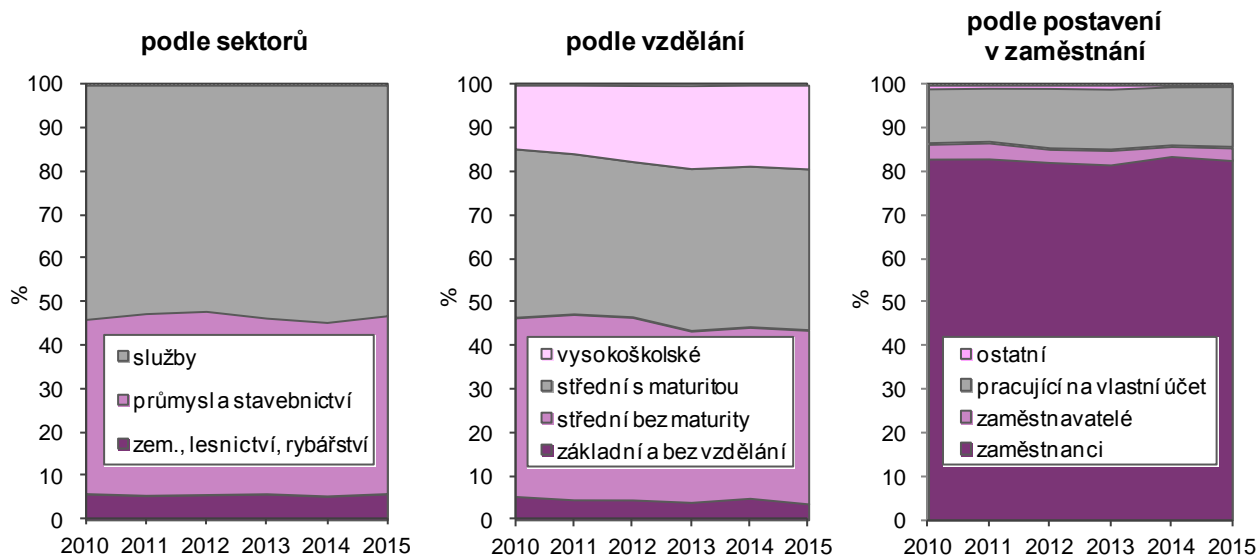


Mezi zaměstnanými se v roce 2015 v kraji zvýšil podíl v primárním a sekundárním sektoru.

Od roku 2010 docházelo ke střídavému zvyšování a snižování podílu zaměstnaných ve všech sektorech národního hospodářství. V roce 2015 byl v Jihočeském kraji zaznamenán v porovnání s minulým rokem vyšší podíl v primárním a sekundárním sektoru, naopak podíl v terciárním sektoru meziročně poklesl o 1,5 procentního bodu. Za posledních šest let se snížil podíl osob v kategorii se základním vzděláním a bez vzdělání. Růst vzdělanosti se promítá i do rostoucího podílu osob s vyšším vzděláním. Vývoj zaměstnanosti z hlediska postavení v zaměstnání zaznamenává v posledních letech kolísající tendenci. Výraznou část pracujících tvořily z 82,7 % osoby v zaměstnaneckém postavení. Nejvyšší meziroční pokles v roce 2015 se v kraji projevil ve skupině pracujících na vlastní účet (o 2,3 procentního bodu), naopak podíl zaměstnavatelů se zvýšil o 1,2 procentního bodu.



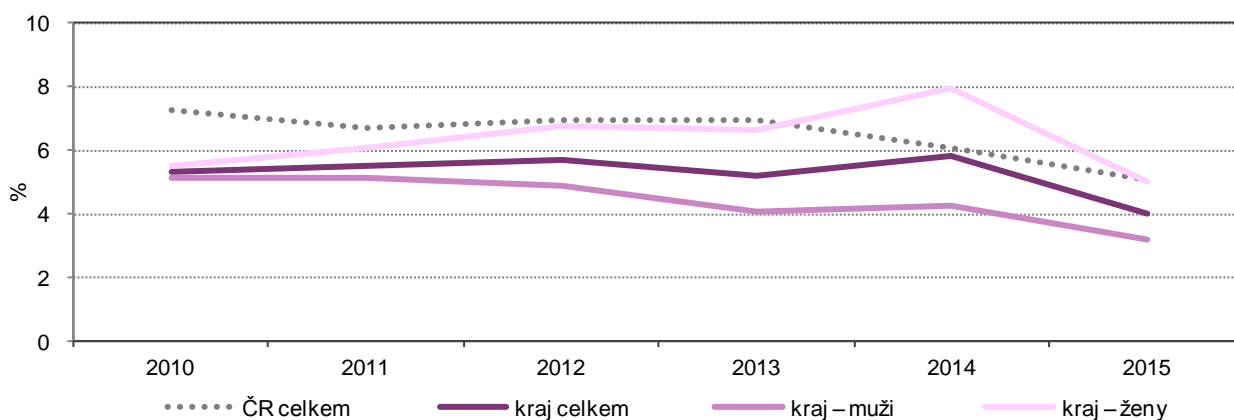
Graf 2.4 Zaměstnaní v Jihočeském kraji podle sektorů, vzdělání a postavení v zaměstnání



Obecná míra nezaměstnanosti žen se přiblížila průměru ČR.

Oproti minulému roku poklesla obecná míra nezaměstnanosti o 1,9 procentního bodu; meziroční snížení se týkalo i celé České republiky (pokles o 1,1 procentního bodu). Obdobnou situaci bylo možné sledovat u mužů i žen. Za posledních šest let byla nejnižší hodnota obecné míry nezaměstnanosti v kraji zaznamenána právě v roce 2015; její hodnota dosáhla hranice 4,0 %. Nezaměstnanost v kraji u mužů 3,2 %, u žen 5,0 % byly hluboko pod průměrem České republiky (v ČR obecná míra nezaměstnanosti 5,0 %, u mužů 4,2 %, u žen 6,1 %).

Graf 2.5 Obecná míra nezaměstnanosti v Jihočeském kraji a České republice



Nezaměstnanost (z údajů MPSV):

Obdobné trendy ve vývoji nezaměstnanosti, které dokládají výsledky VŠPS, potvrzují i údaje z Ministerstva práce a sociálních věcí.

Počty uchazečů o zaměstnání se mezi roky 2010 a 2015 snížily o 23,6 %.

Počty uchazečů o zaměstnání se v letech 2010 a 2011 snížily, poté se začaly zvyšovat a koncem roku 2013 dosáhly hodnoty 31 551 nezaměstnaných. Tendence meziročních nárůstů byla pozastavena v roce 2014, kdy došlo k poklesu v porovnání s minulým rokem o 12,4 %. Jihočeské úřady práce pak v roce 2015 evidovaly pouze 22 576 nezaměstnaných osob, což znamená meziroční snížení o 18,3 %.

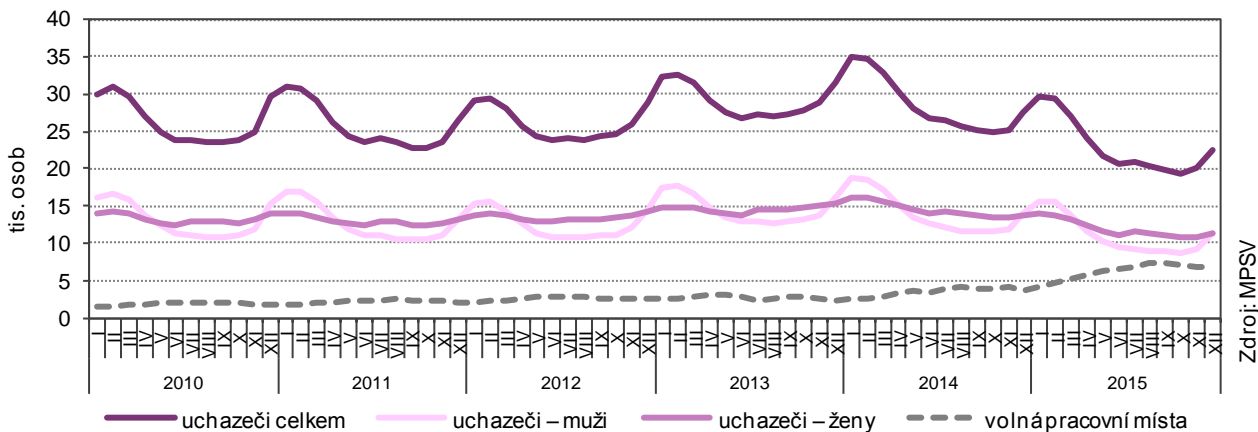
K příznivé situaci na trhu práce přispěly sezónní práce.

V dlouhodobějším pohledu lze ve vývoji počtu nezaměstnaných meziměsíčně sledovat sezónní charakter. Nejvíce uchazečů o zaměstnání je na jihočeských úřadech evidováno převážně v zimních měsících, naopak během letních měsíců se jejich počet snižuje, a to hlavně díky sezónním pracím, které jsou do jisté míry závislé na počasí. Charakter sezónních prací se promítá i do genderové struktury mezi nezaměstnanými. Od roku 2010 je v zimních měsících více nezaměstnaných mužů než žen; v létě dochází k opačné situaci.

Nabídka volných pracovních míst se v Jihočeském kraji od roku 2010 téměř zčtyřnásobila.

Koncem roku 2009 zaznamenal Jihočeský kraj nejnižší počet volných pracovních míst (1 516). Od roku 2010 pak docházelo ke každoročnímu navyšování, které přerušil pokles v roce 2013 (meziroční snížení o 4,6 %). Rok 2014 přinesl zvýšení počtu volných pracovních míst. Jihočeské úřady práce nabízely k 31. 12. 2015 téměř 6,9 tisíc volných pracovních míst, tj. o 89,1 % míst více než ve stejném období minulého roku. Nárůst volných pracovních příležitostí v kraji je zřejmý i z následujícího grafu. Snížení počtu uchazečů o zaměstnání a zvýšení počtu volných pracovních míst zapříčinilo, že se meziročně snížil i počet uchazečů na 1 volné pracovní místo. Zatímco v roce 2014 připadalo na 1 volné místo 7,3 uchazečů, v roce 2015 se jejich počet snížil na 3,1 uchazečů.

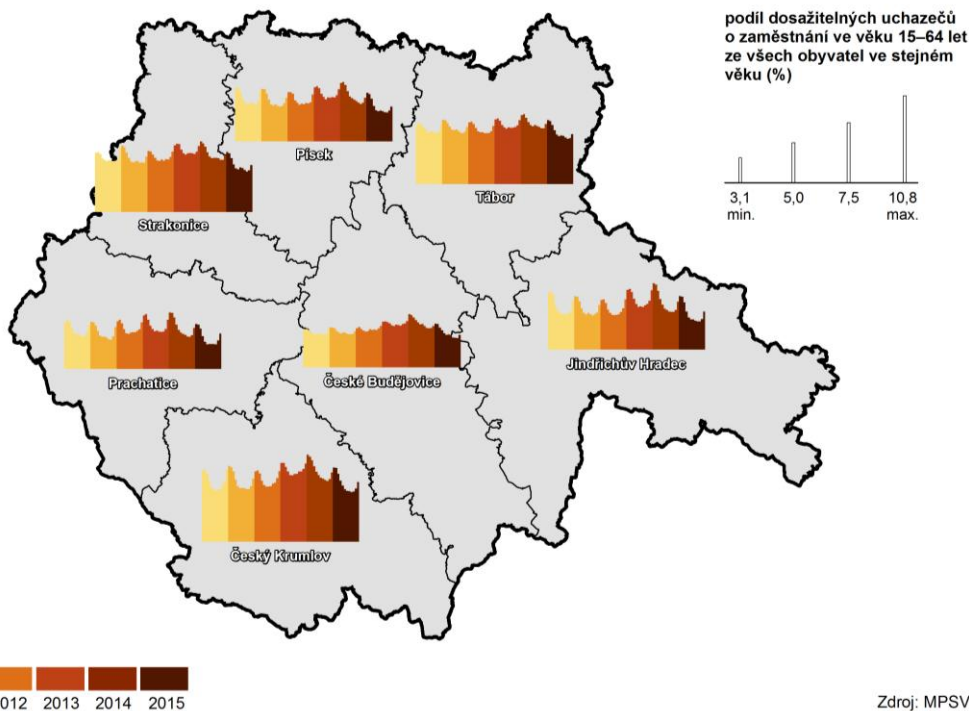
Graf 2.6 Uchazeči o zaměstnání a volná pracovní místa v Jihočeském kraji



V rámci mezikrajského srovnání měl Jihočeský kraj 3. nejnižší nezaměstnanost.

Nezaměstnanost vyjádřená podílem nezaměstnaných osob na populaci 15–64 let (roční průměr) se meziročně snížila ve všech krajích České republiky. Nejnižší míru nezaměstnanosti zaznamenalo v roce 2015 Hlavní město Praha (4,6 %) spolu s krajem Plzeňským (4,9 %). Jihočeský kraj se s hodnotou 5,2 % umístil na 3. pozici. Nejvyšší podíl nezaměstnaných osob byl evidován v kraji Ústeckém (9,7 %) a Moravskoslezském (8,9 %).

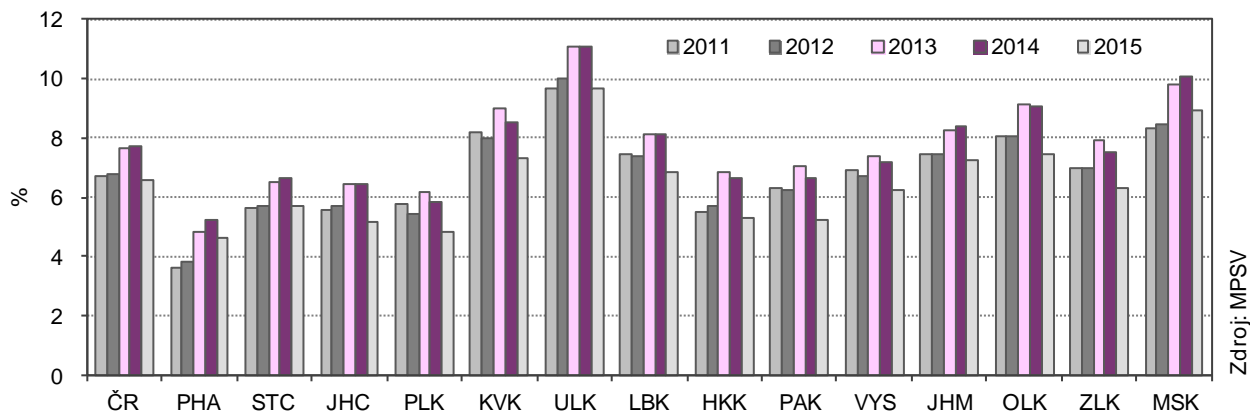
Ktg 2.1 Nezaměstnanost v okresech Jihočeského kraje v letech 2010 až 2015 (stav ke konci jednotlivých měsíců)



Roční průměrný podíl nezaměstnaných osob meziročně poklesl.

V České republice se nezaměstnanost oproti minulému roku snížila o 1,1 procentního bodu. Meziroční absolutní úbytek Jihočeského kraje v podílu nezaměstnaných osob byl v roce 2015 roven 1,3 procentního bodu. V horizontu posledních 6 let se tak s hodnotou 5,2 % jednalo o nejnižší podíl nezaměstnaných osob. Jihočeský kraj dosáhl v roce 2013 a 2014 hranice 6,4 %. Vývoj podílu u mužů a žen byl téměř totožný. V roce 2015 skončil podíl nezaměstnaných osob u mužů pod hranicí 5,0 %.

Graf 2.7 Průměrný podíl nezaměstnaných osob v krajích a České republice



Zdroj: MPSV

Podíl nezaměstnaných osob k 31. 12. 2015 byl v kraji nejnižší od roku 2009.

Podíl nezaměstnaných osob (počet dosažitelných uchazečů o zaměstnání ve věku 15–64 let / počet obyvatel ve věku 15–64 let) k 31. 12. 2015 v Jihočeském kraji dosáhl 5,1 %. V porovnání s minulým rokem došlo ke snížení o 1,1 procentního bodu. Krajský průměr převyšoval okres Český Krumlov, Strakonice a Tábor. Nejvyšší podíl nezaměstnaných osob byl zaznamenán v okrese Český Krumlov (7,4 %). Nejpříznivější situace byla v okrese České Budějovice, ve kterém z populace ve věku 15–64 let bylo pouze 4,0 % nezaměstnaných.

V rámci mezikrajského srovnání byl Jihočeský kraj na čtvrté pozici. Nejnižší podíl nezaměstnaných osob bylo možné sledovat v Hl. městě Praze (4,2 %), naopak nejvyšší podíl uvedl kraj Ústecký (8,9 %). Republikový průměr činil 6,2 %.

V kraji došlo k meziročnímu snížení počtu uchazečů o zaměstnání podle vzdělání, kvalifikace, věku i délky evidence.

Z hlediska vzdělanostní struktury převažovali mezi nezaměstnanými v kraji středoškoláci bez maturity. Ti se na celkovém počtu nezaměstnaných osob podíleli 44,3 %, naopak nejmenší zastoupení měli uchazeči s vyšším nebo vysokoškolským vzděláním – 7,8 %. V meziročním srovnání byly zaznamenány poklesy u všech vzdělanostních kategorií.

Meziroční úbytky se promítly i do věkové struktury. Největší snížení bylo patrné u osob ve věku 20–24 let (29,4 %) a v kategorii do 19 let (26,2 %), nejméně pak ubylo osob v kategorii 55 a více let (11,0 %).

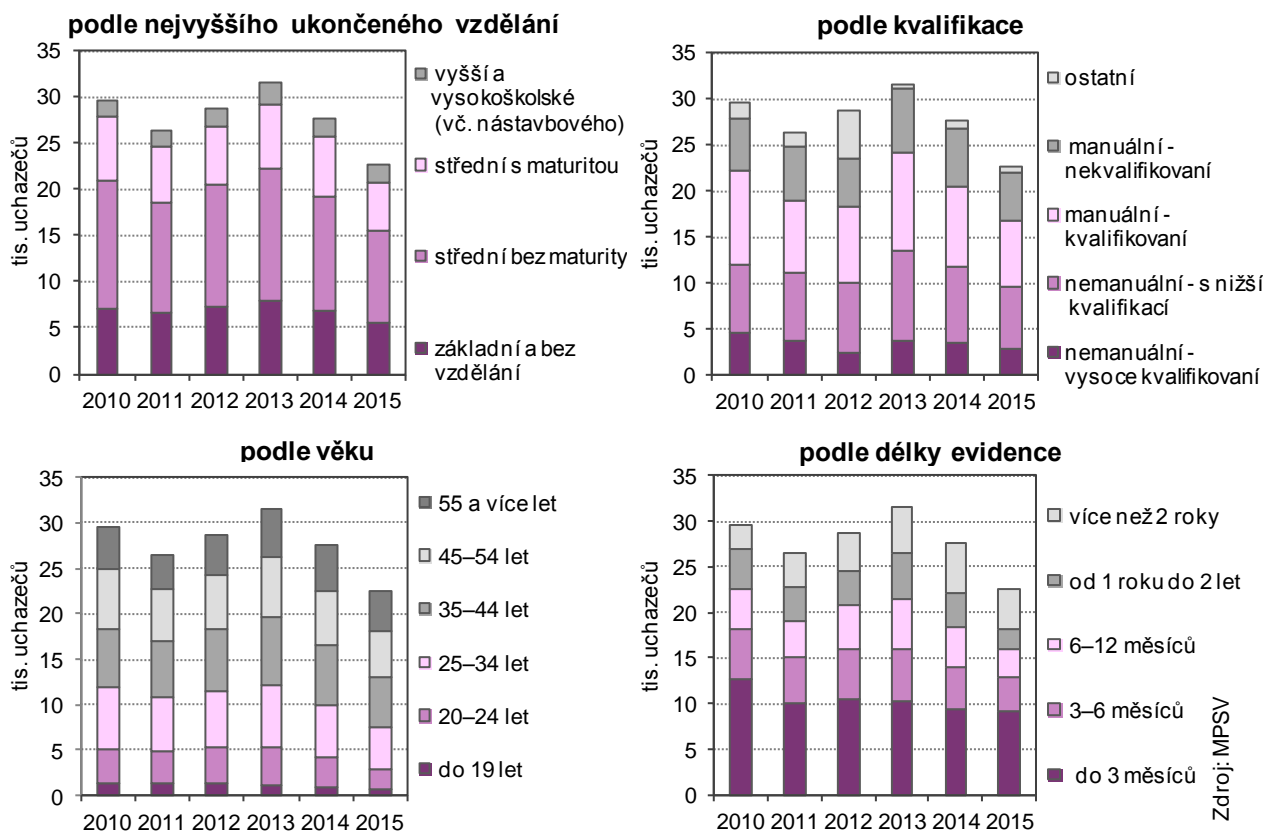
Podle kvalifikace zaujímali mezi uchazeči o zaměstnání vysoké procento manuálně kvalifikovaní (31,3 %) spolu s nemanuálně pracujícími s nižší kvalifikací (30,7 %). V návaznosti na snížení počtu uchazečů o zaměstnání a zvýšení počtu volných pracovních míst došlo k poklesu u všech kategorií.

Mezi nezaměstnanými bylo nejvíce uchazečů, kteří byli na jihočeských úřadech práce v roce 2015 evidováni kratší dobu než tři měsíce a to díky příznivější situaci na trhu práce. Vlivem zlepšení situace došlo ke snížení ve všech kategoriích uchazečů, nejvíce však v kategorii od 1 roku do 2 let (pokles o téměř 43 %) a od 6 měsíců do 1 roku (-29,1 %).

Nárok na podporu v nezaměstnanosti mělo 7 342 osob.

S délkou evidence uchazečů o zaměstnání souvisí i nárok na podporu v nezaměstnanosti. V roce 2015 mělo nárok na podporu 32,5 % uchazečů o zaměstnání. V porovnání s minulým rokem se tak jejich podíl zvýšil o 5,4 procentních bodů. Výše průměrné měsíční podpory činila v roce 2015 v Jihočeském kraji 6 177 Kč, meziročně byla vyšší o 131 Kč.

Graf 2.8 Uchazeči o zaměstnání podle vzdělání, kvalifikace, věku a délky evidence v Jihočeském kraji (stav k 31. 12.)

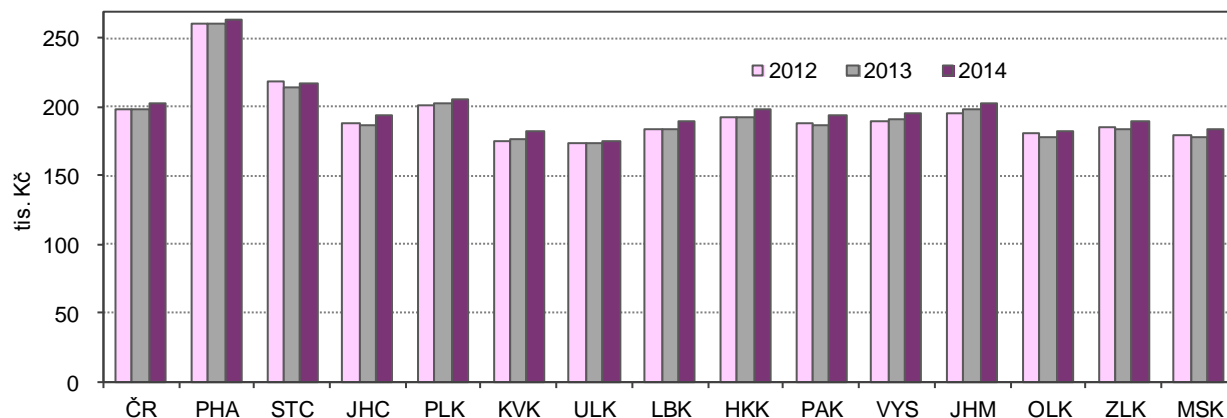


Čistý disponibilní důchod domácností na obyvatele vzrostl v roce 2014 v Jihočeském kraji o 3,7 %.

Čistý disponibilní důchod³ se od roku 2010, kdy poprvé v historii od začátku měření poklesl, zvyšoval. Pokles zaznamenal Jihočeský kraj i v roce 2013 (o 0,8 %), poté opět vzrostl. V roce 2014 hodnota ČDDD meziročně vzrostla ve všech krajích, v Jihočeském kraji dosáhla hranice téměř 4 %. V absolutním vyjádření se jednalo o přírůstek 4 517 mil. Kč.

Pro mezikrajské srovnání je však vhodnější ukazatel objemu ČDDD na obyvatele. Podle zmiňovaného ukazatele se Jihočeský kraj zařadil s hodnotou 194 tis. Kč na 8. místo mezi ostatními krají.

Graf 2.9 Čistý disponibilní důchod domácností na obyvatele v krajích a České republice



³ Čistý disponibilní důchod domácností - ČDDD (makroekonomický agregát) je ve zjednodušeném vyjádření tvořen čistými mzdami a platy, sociálními dávkami a ostatními důchody, provozním přebytkem drobných podnikatelů a klasických domácností, snížený o běžné daně.



Výběrové šetření mezd

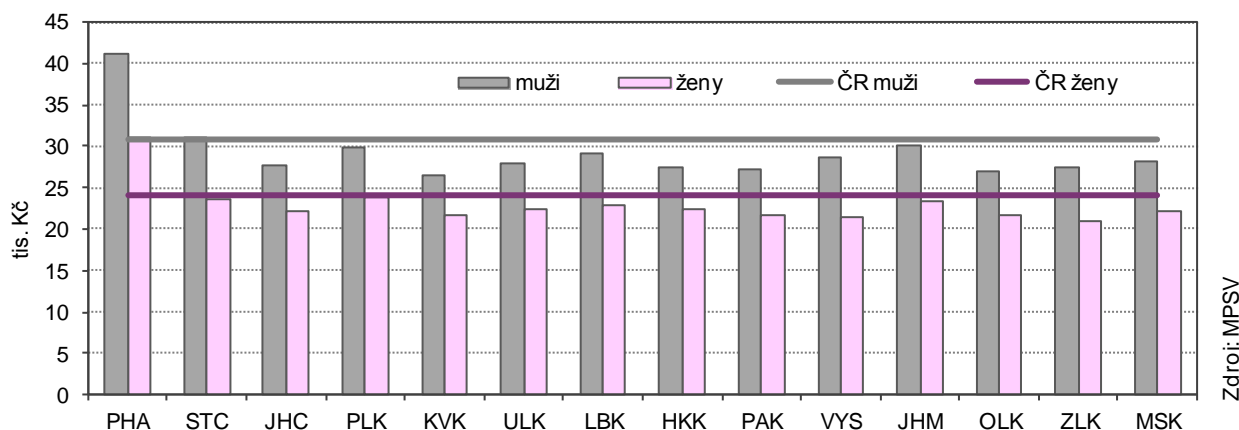
**Oproti roku 2014
vzrostly průměrné
mzdy o 4,2 %.**

V roce 2015 dosáhla průměrná měsíční mzda v Jihočeském kraji 25 246 Kč. Oproti roku 2014 vzrostla nominálně o 4,2 % (1 007 Kč). V mezikrajském srovnání to byla šestá nejnižší hodnota a ve srovnání se mzdou v celé České republice byla nižší o 2 565 Kč.

**Mzdy mužů i žen
meziročně vzrostly.**

Průměrné měsíční mzdy mužů i žen se v Jihočeském kraji od roku 2013 každoročně zvyšují; medián mezd mužů i žen zaznamenal nepatrné zvýšení již o rok dříve (starší údaje nejsou srovnatelné). V roce 2015 se u mužů mzdový průměr zvýšil o 4,5 % a medián mezd o 5,2 %; u žen došlo také k nárůstu – mzda oproti minulému roku vzrostla o 3,3 %, medián pak o 4,4 %.

Graf 2.10 Průměrná měsíční mzda v krajích v roce 2015

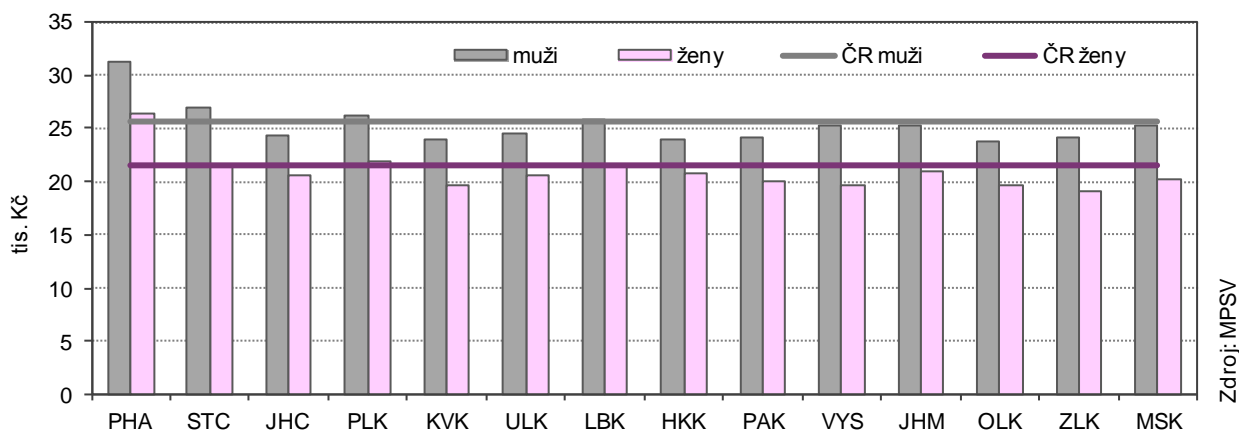


Zdroj: MPSV

**Nejnižší průměrnou
mzdu a mzdový medián
zaznamenal
Karlovarský kraj.**

Z hlediska mezikrajského srovnání bylo patrné, že nejvyšší průměrné mzdy byly v Hl. městě Praze. Praha překračovala v roce 2015 s hodnotou 36 371 Kč průměrnou mzdu ČR o téměř 31 % a medián mezd ČR o 21 %. Druhou nejvyšší hodnotu měl Středočeský kraj (27 997 Kč), který překročil průměrnou mzdu ČR o 0,7 % a medián mezd ČR o 3,6 %. Další kraje již průměrné mzdy za celou Českou republiku nedosáhly; medián za ČR pak překročil kraj Plzeňský a Liberecký. Nejnižší průměrná mzda a mzdový medián byl zaznamenán v kraji Karlovarském (průměrná mzda – 24 119 Kč; mzdový medián – 21 747 Kč).

Graf 2.11 Medián mezd v krajích v roce 2015



Zdroj: MPSV

**Jihočeský kraj měl
sedmý nejvyšší medián
mezd žen a až devátý
nejvyšší medián mezd
mužů.**

Jihočeský kraj se umístil v mezikrajském srovnání na deváté pozici podle průměrné mzdy celkem a průměrné mzdy mužů. Umístění podle průměrné mzdy žen bylo o jednu příčku lepší. Ve srovnání mediánů mezd kraj obsadil celkově sedmou pozici; v mediánu mezd mužů skončil na deváté příčce a v mediánu mezd žen se umístil lépe - na sedmém místě. Nejnižší mzdy jsou v Karlovarském kraji. Nejvariabilnější mzdy měli zaměstnanci Kraje Vysočina, ve kterém rozdíl mezi mediánem mužů a žen byl 5 658 Kč.

Hodnota vyplacených dávek státní sociální podpory opět meziročně mírně poklesla.

Dávky státní sociální podpory tvoří další část příjmu obyvatel. I zde dochází k dlouhodobě klesajícímu trendu přiznaných a celkové hodnotě vyplacených dávek. V roce 2015 byl však v Jihočeském kraji zaznamenán meziroční pokles téměř o 4 %. V kraji byla průměrná hodnota vyplacených dávek na osobu rovna částce 3 229 Kč. Jihočeský kraj je tak s touto hodnotou v České republice hodnocen jako podprůměrný, a to o 9,5 %. Nejnižší dávku na obyvatele pobírali lidé v Plzeňském kraji, ve kterém tyto dávky klesly pod 3 tisíce Kč, naopak nejvyšší dávky sociální podpory přepočtené na obyvatele byly vypláceny v Ústeckém kraji – téměř 4,5 tisíce Kč.

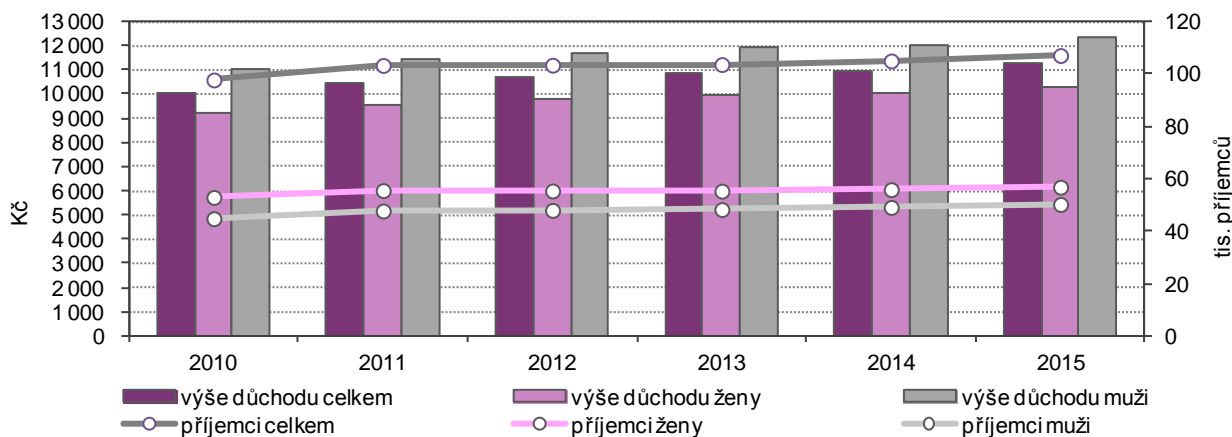
Graf 2.12 Průměrná výše důchodu a počet příjemců důchodu v Jihočeském kraji



Počet příjemců důchodu vzrostl vlivem rostoucího počtu starobních důchodců.

V Jihočeském kraji pobíralo na konci roku 2015 některý z důchodů necelých 177 tisíc osob. Z celkového počtu osob pobírajících důchod tvořily tři pětiny osoby pobírající starobní důchod sólo (60,5 %) a další pětinu osoby pobírající vdovský a vdovecký důchod v kombinaci se starobním důchodem (21,4 %).

Graf 2.13 Průměrná výše starobního důchodu sólo a počet příjemců starobního důchodu sólo v Jihočeském kraji



Počty příjemců starobního důchodu celkem a starobního důchodu sólo rostou.

Počet příjemců starobního důchodu celkem (včetně souběhu s vdovským nebo vdoveckým) se za posledních šest let zvýšil o 7,0 %, tj. téměř o 10 tisíc osob na 145 tis. osob. Meziročně docházelo v Jihočeském kraji od roku 2010 k postupnému přibývání starobních důchodců. Nejvyšší meziroční nárůst byl zaznamenán v roce 2011 (nárůst o 4,3 %). Struktura příjemců důchodů z hlediska pohlaví se v posledních letech nijak výrazně nemění. Mezi příjemci stále převažují ženy, které se na celkovém počtu příjemců starobních důchodů celkem v roce 2015 podílely více než 61 %. Důvodem je jejich vyšší střední délka života.



Mezi příjemci starobních důchodů sólo převažují ženy.

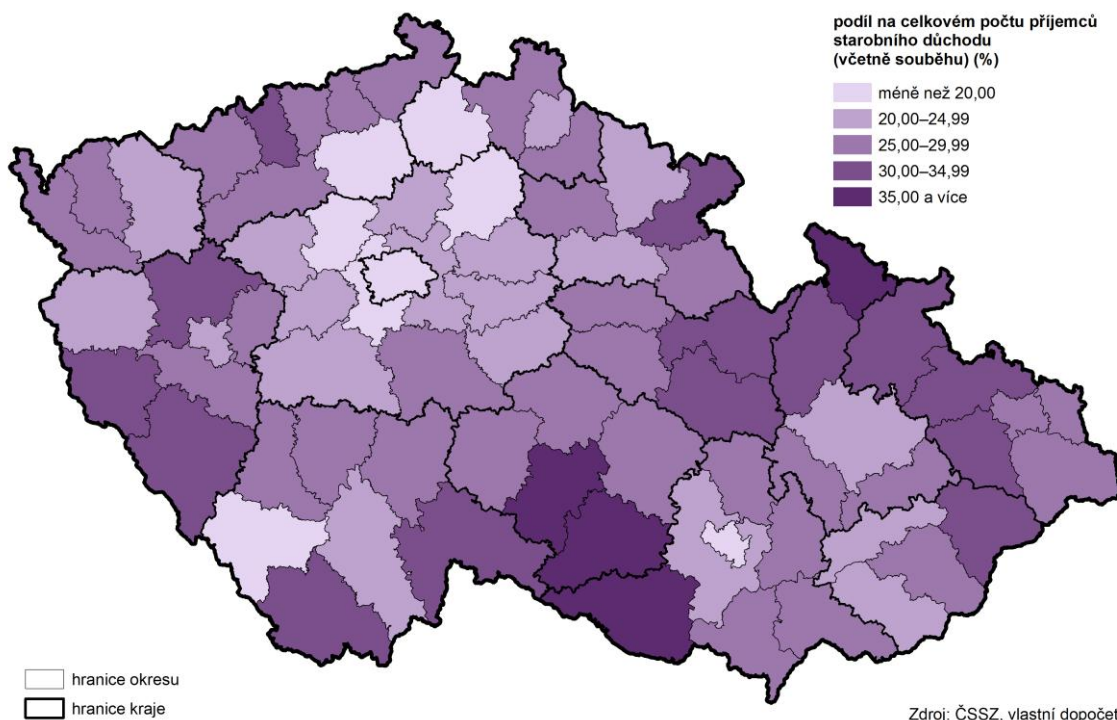
Na konci roku 2015 pobíralo v kraji starobní důchod sólo (starobní důchod bez souběhu s vdovským a vdoveckým důchodem) 107 134 osob (60,5 % ze všech příjemců důchodu). Počet starobních důchodců se zvyšoval; v roce 2015 meziroční nárůst o 2,1 tisíce osob. Z genderového pohledu převládaly mezi starobními důchodci opět ženy, jejichž podíl z celkového počtu tvořil 53,1 %. Průměrná výše starobního důchodu v Jihočeském kraji dosáhla částky 11 260 Kč. V porovnání s rokem 2014 se tak navýšila o 2,5 %. Rostoucí trend průměrné výše důchodu lze sledovat u žen i u mužů.

Podíl příjemců předčasného starobního důchodu na počtu příjemců starobního důchodu celkem byl v kraji nadprůměrný.

Přestože se situace na trhu práce v porovnání s minulým rokem výrazně zlepšila, i v roce 2015 lidé dávali přednost odchodu do předčasného starobního důchodu. Meziročně se jejich počet zvýšil o 4,5 %. Z hlediska genderové struktury převažovaly ženy nad muži. Ženy – důchodkyně se na celkovém počtu předčasných důchodů podílely 56,6 %.

Podíl příjemců předčasného starobního důchodu na počtu příjemců starobního důchodu celkem se z 19,3 % v roce 2010 zvýšil v roce 2015 na 25,9 %. V porovnání s údajem za celou Českou republiku je podíl v kraji nadprůměrný. Nejvyšší podíl uvedl Kraj Vysočina, ve kterém hodnota překročila hranici 31 %, naopak nejnižší podíl byl zaznamenán dle očekávání v Hl. městě Praze (13,2 %). V rámci meziokresního srovnání byl nejvyšší podíl příjemců předčasného starobního důchodu v okrese Český Krumlov (32,7 %), nejnižší v okrese Prachatice (19,1 %).

Ktg 2.2 Příjemci předčasného starobního důchodu v okresech v prosinci 2015



Průměrný starobní důchod se zvyšuje.

Průměrná výše důchodů má stále mírně rostoucí trend. Tato tendence platí jak pro průměrný důchod celkem, tak i pro starobní důchod. V Jihočeském kraji dosahoval v roce 2015 podíl průměrného starobního důchodu sólo 49,6 % mzdového mediánu kraje, v porovnání s minulým rokem však došlo ke snížení o 1,1 procentního bodu.

Výdaje na dávky nemocenského pojištění meziročně vzrostly.

Zatímco se v letech 2010 až 2012 výdaje na dávky nemocenského pojištění v kraji snižovaly (pokles o 18,3 %), od roku 2013 se meziročně zvyšují. V kraji v roce 2015 došlo k meziročnímu nárůstu o 9,4 %, tj. navýšení o více než 110 milionů Kč. Opět se v porovnání s minulým rokem zvýšily dávky nemocenské, dávky na ošetřovné, ale i peněžité pomoc v mateřství.

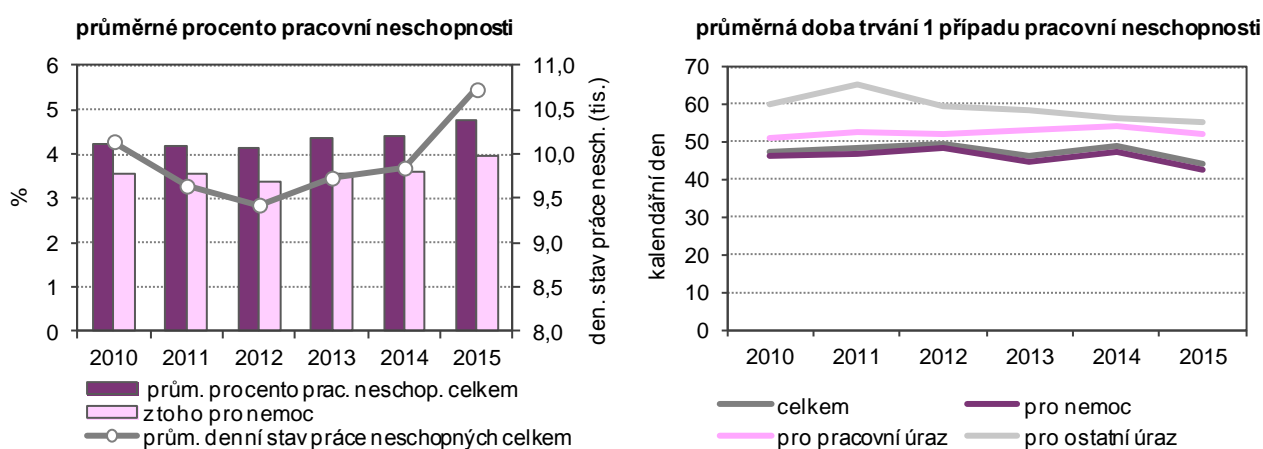
Zvýšil se počet nemocensky pojištěných osob i počet nově hlášených případů pracovní neschopnosti.

V roce 2015 byl v Jihočeském kraji průměrný počet nemocensky pojištěných osob 224,9 tisíc. Meziročně došlo k navýšení o 1 tisíc osob. Nově hlášených případů pracovní neschopnosti bylo 88,4 tisíc, což v porovnání s minulým rokem znamenalo zvýšení o 19,7 %. Počty nově hlášených případů pracovní neschopnosti vzrostly napříč celou Českou republikou. V Jihočeském kraji bylo v roce 2015 hlášeno na 100 pojištěných 39,3 nově hlášených případů pracovní neschopnosti. V rámci mezikrajského srovnání je tato hodnota čtvrtá nejvyšší. Vyšší počet případů na 100 pojištěných měli pouze v krajích Plzeňském, Karlovarském a Libereckém.

Snížila se však průměrná délka trvání pracovní neschopnosti.

Průměrná délka trvání pracovní neschopnosti byla v Jihočeském kraji 44,3 kalendářních dnů. V přepočtu na nově hlášené případy pracovní neschopnosti se meziročně snížila její délka o 4,4 kalendářní dny. Tento pokles souvisel se zkrácením délky pracovní neschopnosti pro nemoc o 4,8 kalendářních dnů. V porovnání s Českou republikou byl v roce 2015 Jihočeský kraj s délkou pracovní neschopnosti na jeden nově hlášený případ stále nadprůměrný (o 1,6 dne).

Graf 2.14 Vybrané ukazatele pracovní neschopnosti v Jihočeském kraji



Počet žáků základních škol vzrostl, ...

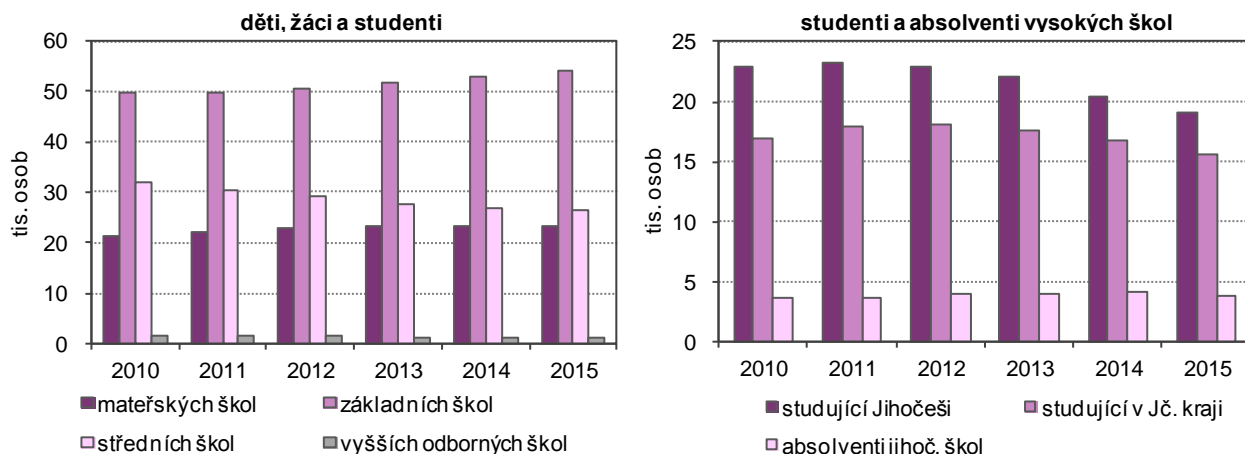
V České republice pokračoval trend nárůstu počtu tříd a žáků v mateřských a základních školách, který kopíroval demografický vývoj. V Jihočeském kraji však v roce 2015 došlo ke snížení počtu žáků na všech typech škol s výjimkou základních, ve kterých naopak žáci přibyli. V roce 2015 chodilo do mateřských škol v kraji 23,4 tisíc dětí, tj. meziroční pokles o 0,3 %. Ve školním roce 2015/2016 navštěvovalo jihočeské základní školy v kraji 54,1 tisíc dětí, v meziročním srovnání přibylo na těchto školách 1,3 tisíc žáků. V porovnání s rokem 2010 navštěvovalo střední školy v kraji v roce 2015 o 16,9 % dětí méně, meziročně jich ubylo o 1,6 %. Pokles zaznamenal i počet studentů vyšších odborných škol (VOŠ). V roce 2010 navštěvovalo VOŠ v kraji 1,7 tisíc studentů, v roce 2015 jich bylo téměř o polovinu méně.

... počet studentů vysokých škol se však v kraji meziročně snížil.

Počet studentů vysokých škol s trvalým bydlištěm v Jihočeském kraji a studujících v kraji se zvyšoval do roku 2011, respektive 2012. V následujících letech se počet vysokoškoláků pravidelně snižoval (meziroční pokles studujících Jihočechů v roce 2015 – o 1,4 tisíce, studujících v Jihočeském kraji – pokles o více než 1,1 tisíce studentů). Zvyšující se počty bylo možné sledovat od roku 2010 u počtu absolventů jihočeských vysokých škol, kterou v roce 2013 (o 1 %) a v roce 2015 přerušil meziroční pokles (o 8 %).



Graf 2.15 Děti, žáci a studenti v Jihočeském kraji

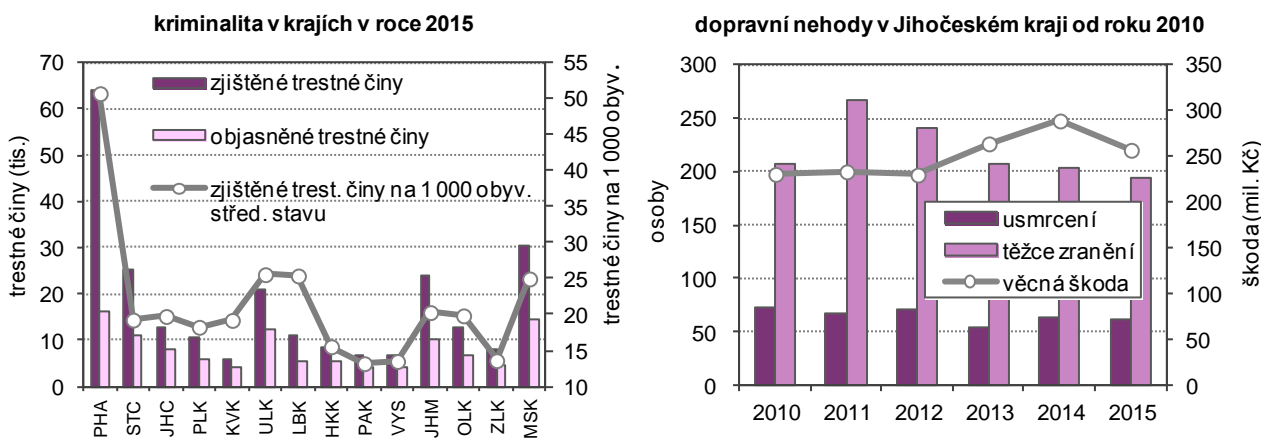


Kriminalita v Jihočeském kraji je nejnižší od roku 1991, ...

V Jihočeském kraji bylo v roce 2015 spácháno celkem 12 595 trestných činů, meziročně se počet těchto činů snížil o 14,2 %. K meziročnímu poklesu došlo nejen v kraji, ale i ve všech jeho okresech. Nejvyšší kriminalitu v kraji zaznamenali v okrese České Budějovice (přes 5 tisíc trestných činů), naopak nejnižší údaj uvedl okres Prachatice (necelých 900 zjištěných skutků). V přepočtu na 1 000 obyvatel bylo v okrese České Budějovice zjištěno více než 26 trestných činů, což je nad průměrem za celou Českou republiku. Nejnižší kriminalitu v relativním vyjádření měl okres Tábor, ve kterém připadalo na 1 000 obyvatel necelých 14 trestných činů.

Kriminalita v Jihočeském kraji tvořila 5,1 % z celkového počtu trestných činů v České republice a v rámci mezikrajského srovnání byla její hodnota sedmá nejvyšší. Nejvíce zjištěných trestných činů evidovalo Hlavní město Praha (64 095 činů), nejméně uvedl kraj Karlovarský (5 737 činů). Meziroční pokles zjištěných trestných činů lze sledovat ve všech krajích České republiky.

Graf 2.16 Kriminalita v krajích a dopravní nehody v Jihočeském kraji



... od roku 2010 se však zvyšuje dopravní nehodovost.

Na jihočeských silnicích došlo v roce 2015 k 3 916 dopravním nehodám. Usmrceno při nich bylo 62 osob, těžce zraněných bylo 194 a lehce zraněných 1 937. Věcná škoda přesáhla 257 milionů korun. Dopravní nehodovost se v kraji od roku 2010 neustále zvyšovala. Zatímco meziročně se počet nehod zvýšil o 4,3 %, od roku 2010 přibýlo dopravních nehod o 35,1 %. V roce 2015 došlo k meziročnímu nárůstu počtu nehod ve všech okresech kraje s výjimkou okresu České Budějovice (pokles o 6,1 %) a okresu Jindřichův Hradec (pokles o 7,6 %).

V relativním vyjádření nehodovosti na 1 000 obyvatel obsadil Jihočeský kraj v rámci celorepublikového srovnání s hodnotou 6,1 pomyslnou třetí pozici. Nejvyšší nehodovost byla zaznamenána dle očekávání v Hl. městě Praze (17,0 dopravních nehod na 1000 osob).