

## 2. Sociální vývoj

### ▪ ZAMĚSTNANOST A EKONOMICKÁ AKTIVITA (podle šetření VŠPS)

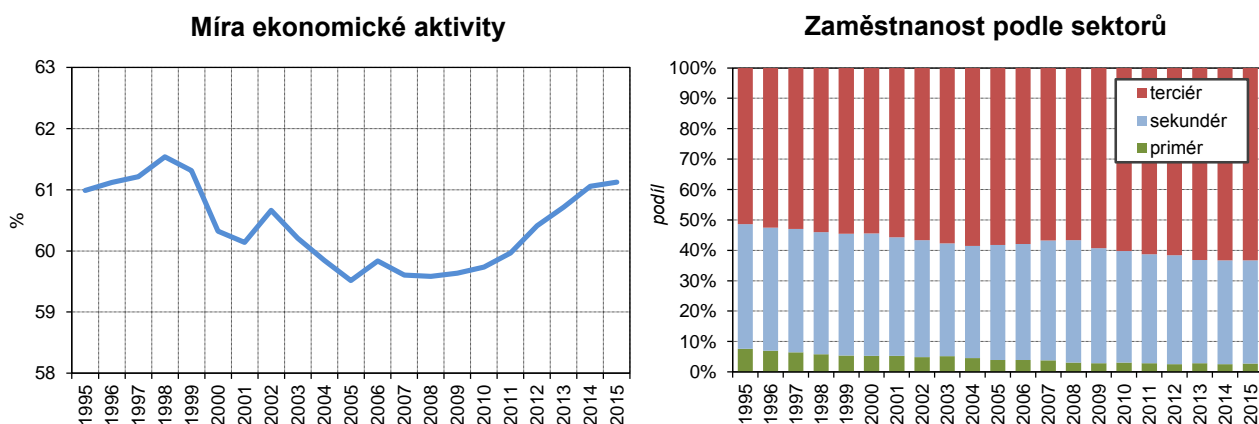
#### ***Ekonomická aktivita obyvatel je po Praze druhá nejvyšší***

Podle výsledků Výběrového šetření pracovních sil (VŠPS) tvořilo v roce 2015 středočeskou populaci ve věku 15 a více let 1 100,1 tis. osob. Z toho bylo 61,1 % (672,5 tis.) osob ekonomicky aktivních a 38,9 % (427,6 tis.) osob ekonomicky neaktivních. Míra ekonomické aktivity<sup>2</sup> 61,1 % byla po hl. m. Praze druhá nejvyšší a vykazovala, mimo jiné díky kladným migračním procesům, nepřetržitý růst od roku 2009. Mezi roky 2008 a 2015 se zvýšila celkem o 1,5 procentního bodu především díky nárůstu míry ekonomické aktivity žen (o 2,5 procentního bodu na 52,3 %), zatímco u mužů byl nárůst malý (o 0,6 p. b. na 70,3 %).

#### ***Druhá nejvyšší míra zaměstnanosti v ČR***

V roce 2015 tvořilo pracovní sílu kraje (672,5 tisíc osob) celkem 649,2 tisíc zaměstnaných a 23,2 tisíc nezaměstnaných osob. Míra zaměstnanosti<sup>3</sup> činila 59 %, což byla hodnota o 2,6 procentního bodu vyšší než celorepublikový průměr a po hl. m. Praze (60,2 %) byla mezi kraji druhá nejvyšší, stejně jako míra ekonomické aktivity.

**Graf 18 Ekonomická aktivita a zaměstnanost podle sektorů ve Středočeském kraji v letech 1995 až 2015**



Zdroj: ČSÚ, Výběrové šetření pracovních sil

#### ***Nárůst zaměstnanosti v terciéru byl za 20 let nejvyšší mezi kraji ČR***

V roce 2015 pracovalo 63,3 % zaměstnaných v terciérním sektoru, což byl druhý nejvyšší podíl po hl. m. Praze (81,4 %). Zaměstnanost v terciéru se během dvacetiletého období zvyšovala na úkor dvou zbylých sektorů – priméru a sekundéru. Výjimku představovalo ve Středočeském kraji pouze období let 2004–2007, kdy podíl zaměstnaných v terciéru klesal a zvyšoval se podíl sekundéru. Podíl zaměstnaných v terciéru narostl mezi roky 1995 a 2015 o 11,9 procentního bodu, což bylo nejvíce mezi všemi kraji (v ČR se jednalo o nárůst o 7,1 p. b.) a Středočeský kraj se tak posunul na mezikrajském žebříčku ze čtvrtého místa v roce 1995 na druhé místo v roce 2015.

#### ***Nejvýraznější pokles zaměstnanosti v průmyslu a stavebnictví mezi kraji za posledních 20 let***

Podíl zaměstnaných v sekundéru v roce 2015 činil ve Středočeském kraji 34 %, což byl po hl. m. Praze druhý nejnižší podíl mezi kraji. V období 1995–2003 docházelo k výraznému snižování podílu zaměstnanosti v průmyslu a stavebnictví ze 41,1 % na 36,9 %, to bylo ale vystřídáno pětiletým nárůstem znovu nad čtyřicetiprocentní hranici (40,5 % v roce 2008). Následoval opětovný pokles, který se zastavil v roce 2013 na úrovni 34 % a tuto hodnotu vykázal Středočeský kraj i v dalších dvou letech. Zaměstnanost v sekundéru se během dvacetiletého období snížila o 7 procentních bodů, což byl nejvyšší pokles mezi kraji.

<sup>2</sup> podíl počtu zaměstnaných a nezaměstnaných na počtu všech osob starších 15 let

<sup>3</sup> podíl počtu zaměstnaných ve věku 15-64 let na celkovém obyvatelstvu stejné věkové skupiny

**Zaměstnanost je v průměru na průměru ČR, pokles za 20 let patřil k nejvyšším v ČR**

Zaměstnanost v průměru byla v roce 2015 ve Středočeském kraji průměrná ve srovnání s republikou, v odvětví zemědělství, lesnictví a rybnářství pracovalo 2,7 % zaměstnaných (2,9 % v ČR). Podíl zaměstnaných v průměru v průběhu 90. let minulého století v kraji průběžně klesal, v roce 2011 se dostal pod tříprocentní hranici (z hodnoty 7,6 % v roce 1995) a posledních pět let se pohyboval v rozmezí 2,5–3 %. Pokles o 4,9 procentních bodů mezi lety 1995 a 2015 byl 4. nejvyšší mezi kraji.

**Nejvyšší podíl zaměstnavatelů a pracujících na vlastní účet mezi všemi kraji**

Při členění zaměstnaných podle postavení v zaměstnání tvořili v roce 2015 ve Středočeském kraji hlavní složku (76,5 %) zaměstnanci (včetně členů produkčních družstev). Kraj vyniká v zastoupení dalších dvou kategorií – pracujících na vlastní účet (17,6 % oproti 13,2 % v ČR) a zaměstnavatelů (5,0 % oproti 3,5 % v ČR). V obou těchto kategoriích vykázal Středočeský kraj nejvyšší podíly mezi všemi kraji republiky a zároveň došlo v posledních třech letech k meziročním nárůstům podílů v obou kategoriích. V poslední kategorii pomáhajících rodinných příslušníků stál kraj s podílem 1 % na druhém místě po kraji Olomouckém (0,6 % v ČR).

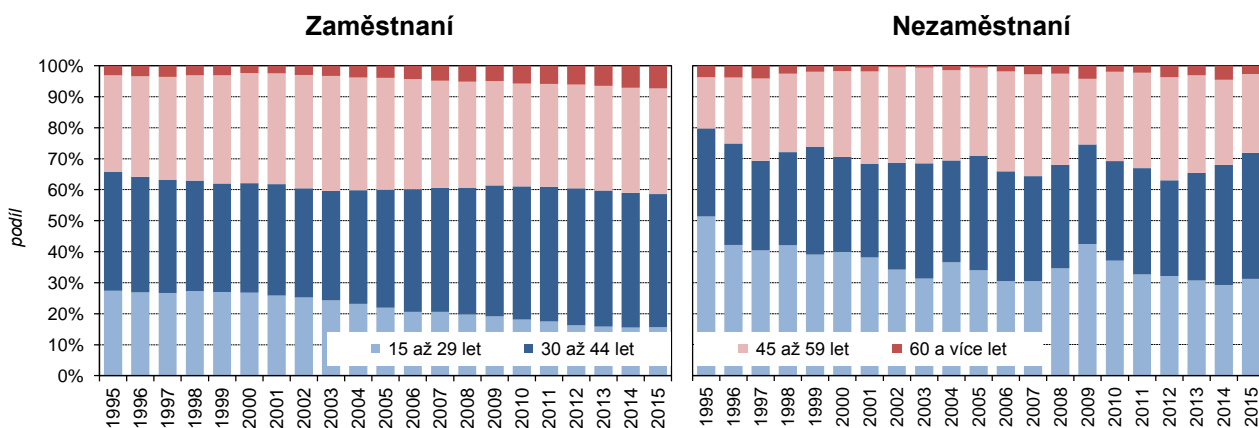
**Rostl podíl vysokoškoláků; v celé populaci i mezi zaměstnanými byl třetí nejvyšší v mezikrajském srovnání**

Vzdělanost obyvatelstva se dlouhodobě zvyšuje, což dokazuje vývoj podílu vysokoškolsky vzdělaných, který vzrostl ve Středočeském kraji z 5,5 % v roce 1995 na 17,1 % v roce 2015. To byl mezi kraji třetí nejvyšší podíl po Praze (32,7 %) a Jihomoravském kraji (21,8 %). Podíl osob se základním vzděláním se snížil na polovinu, z 26,7 % v roce 1995 na 12,6 % v roce 2015. V případě zaměstnaných jsou ve srovnání s celou populací výrazněji zastoupeni vysokoškoláci (22,5 %) a méně osoby se základním vzděláním (2,8 %). Mezi nezaměstnanými je naopak vyšší podíl osob se základním vzděláním (13,4 %) a nižší podíl vysokoškoláků (9,8 %) ve srovnání s celou populací. Celkově se v průběhu času výrazně zvyšuje vzdělanost zaměstnaných. Na jedné straně lidé dosahují vyšší úrovně vzdělání a na straně druhé odcházejí do důchodu skupiny obyvatel s nižším vzděláním. Podíl vysokoškoláků mezi zaměstnanými se zvýšil v kraji během dvaceti let ze 7,5 % v roce 1995 na 22,5 % v roce 2015.

**Nejvyšší míra nezaměstnanosti u osob se základním vzděláním, nejnižší u vysokoškoláků**

Nejvyšší specifickou míru nezaměstnanosti<sup>4</sup> podle vzdělání vykazovala v roce 2015 skupina s nejnižším vzděláním, tj. se základním vzděláním (14,6 %). Následovaly osoby se středním vzděláním bez maturity (4,4 %), osoby s maturitou (2,8 %) a vysokoškolsky vzdělané osoby (1,5 %). I ve Středočeském kraji tedy platilo obecné pravidlo, že se vzrůstající úrovní vzdělání se míra nezaměstnanosti snižuje. Oproti republikovému průměru dosahovaly všechny vzdělanostní skupiny nižšího podílu nezaměstnaných, nejvýrazněji u skupiny se základním vzděláním (průměr ČR byl o 8 procentních bodů vyšší).

**Graf 19 Pracovní síla podle věku ve Středočeském kraji v letech 1995 až 2015**



Zdroj: ČSÚ, Výběrové šetření pracovních sil

<sup>4</sup> vyjadřuje podíl počtu určité skupiny nezaměstnaných na shodně vymezené pracovní síle v procentech (např. určitá věková skupina, stupeň vzdělání apod.)



**Nejvýraznější nárůst podílu mezi zaměstnanými u nejstarší věkové skupiny, největší pokles u nejmladších**

Nejpočetnější věkovou skupinou zaměstnaného obyvatelstva byli v kraji v roce 2015 občané ve věku 30 až 44 let (42,9 %) a dále 45 až 59 let (34,1 %). Podíl těchto dvou věkových skupin na celkové zaměstnanosti se od roku 1995 zvýšil o 11,7 % resp. 9,7 %. Zatímco u věkové kategorie 30–44 let docházelo k výraznějšímu růstu až v druhé polovině sledovaného období, u věkové kategorie 45–59 let se podíl zvyšoval během prvních deseti let a v posledních deseti letech hodnota podílu spíše stagnovala. Výrazné změny probíhaly především ve zbylých dvou věkových kategoriích – u nejmladších a nejstarších zaměstnaných. V nejmladší kategorii zaměstnaných ve věku 15–29 let došlo ke snížení jejich podílu na téměř polovinu z 27,4 % v roce 1995 na 15,7 % v roce 2015. Naopak podíl nejstarších zaměstnaných ve věku 60 a více let vzrostl více než dvojnásobně (z 3,1 % na 7,3 %). Podíly jednotlivých věkových kategorií zaměstnaných osob ve Středočeském kraji odpovídaly celorepublikovým průměrům.

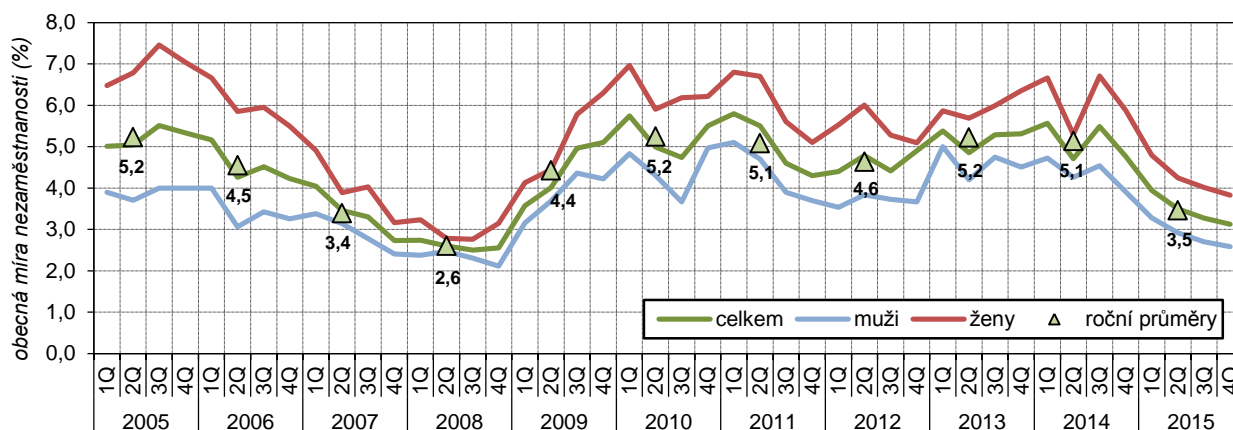
**Dvojnásobný podíl nejmladší věkové kategorie mezi nezaměstnanými oproti zaměstnaným**

Mezi nezaměstnanými tvořili ve Středočeském kraji nejpočetnější skupinu rovněž občané ve věku 30–44 let, jejich podíl byl v roce 2015 podobný jako u zaměstnaných (40,6 %). Na druhém místě stála nejmladší kategorie 15–29 let, která v případě nezaměstnaných vykázala dvojnásobný podíl (31,2 %) oproti zaměstnaným (15,7 %).

**Nejvyšší míra nezaměstnanosti u nejmladší věkové kategorie**

Specifická míra nezaměstnanosti se snižovala s rostoucím věkem. Nejvyšší hodnotu (6,7 %) dosáhla v roce 2015 nejmladší věková kategorie 15–29 let. Následovaly osoby ve věku 30–44 let s mírou nezaměstnanosti 3,3 %, věková kategorie 45–59 let s 2,6% nezaměstnaností a osoby ve věku 60 a více let s hodnotou 1,3 %.

**Graf 20 Obecná míra nezaměstnanosti ve Středočeském kraji v letech 2005 až 2015**



Zdroj: ČSÚ, Výběrové šetření pracovních sil

**Obecná míra nezaměstnanosti je druhá nejnižší mezi kraji a pod průměrem ČR**

Roční průměrná obecná míra nezaměstnanosti dosáhla ve Středočeském kraji v roce 2015 hodnoty 3,5 %, což byla druhá nejnižší hodnota mezi kraji po hl. m. Praze (2,8 %) a o 1,5 procentního bodu nižší, než činil průměr za ČR (5,0 %). U žen byla hodnota obecné míry nezaměstnanosti rovněž druhá nejnižší po Praze a Plzeňském kraji. Nejvyšší hodnotu dosáhla obecná míra nezaměstnanosti v kraji v roce 1999 (8 %), následně průběžně klesala na hodnotu 2,6 % v roce 2008. V letech 2009–2014 se pohybovala kolem 5% hranice a v roce 2015 došlo k poklesu na 3,5 %, což byl nejvyšší meziroční pokles mezi kraji (o 33 %).

**Kraj má druhý nejnižší podíl ekonomicky neaktivních osob mezi kraji, převažují ženy**

Téměř dvě pětiny populace ve věku 15 a více let tvořily v roce 2015 osoby ekonomicky neaktivní. Podíl 38,9 % byl druhý nejnižší po hl. m. Praze, republikový průměr činil 40,6 %. Počet ekonomicky neaktivních osob se mezi lety 2000–2011 postupně zvyšoval z 370,3 tisíc osob v roce 2000 na maximum 429,3 tisíc v roce 2011. Následně došlo ke třem meziročním poklesům na 425,9 tisíc v roce 2014. V posledním roce 2015 došlo k opětovnému nárůstu

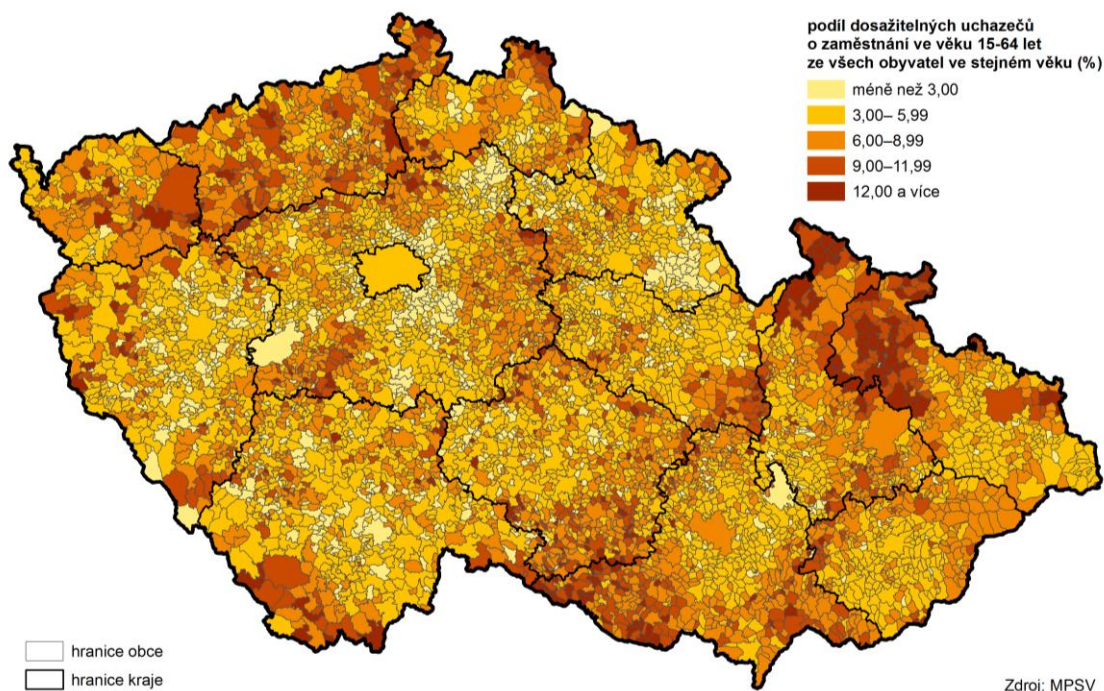
a to na 427,6 tisíc ekonomicky neaktivních osob. Tři pětiny (61,7 %) ekonomicky neaktivních tvořily v kraji osoby ve věku 60 a více let, nejmladší věková kategorie 15–29 let byla zastoupena 23,7 %. Mezi ekonomicky neaktivními převažovaly ženy (62,5 %), ve srovnání s ostatními kraji se jednalo po hl. m. Praze o druhý nejvyšší podíl.

#### ▪ NEZAMĚSTNANOST (podle MPSV, úřadů práce)

**Nezaměstnanost v kraji je pod průměrem ČR, nejnižší byla v roce 2008, pak do začátku roku 2014 stoupala, poté následoval pokles**

Na konci roku 2015 bylo podle údajů Ministerstva práce a sociálních věcí (MPSV) ve Středočeském kraji registrováno na úřadech práce celkem 48 102 uchazečů o zaměstnání a podíl nezaměstnaných osob<sup>5</sup> činil 5,4 %. To byly nejnižší prosincové hodnoty od roku 2008. Zlomovými roky ve vývoji nezaměstnanosti se staly roky 2008 a 2014. V roce 2008 se dostal počet uchazečů v kraji na své minimum (v polovině roku 25,3 tis.) a podíl nezaměstnaných osob činil 2,8 %. Následně docházelo k postupnému navyšování nezaměstnanosti, která vystoupala na své maximum v únoru roku 2014, kdy úřady práce registrovaly 65,1 tisíc uchazečů o zaměstnání, a podíl nezaměstnaných osob dosáhl hodnoty 7,3 %. Během roku 2014 a 2015 nezaměstnanost postupně klesala (vyjma pravidelného sezónního zimního výkyvu) na hodnotu podílu nezaměstnaných osob 5,4 % ke konci roku 2015.

**Kartogram 6 Nezaměstnanost v obcích k 31. 12. 2015**



**Postavení kraje v podílu nezaměstnaných se zhoršilo až na šesté místo mezi kraji**

Po celé sledované období se úroveň nezaměstnanosti ve Středočeském kraji pohybovala pod průměrem hodnot České republiky. Postavení kraje na celorepublikovém žebříčku se však zhoršilo. Do roku 2011 byly středočeské hodnoty podílu nezaměstnaných osob na konci prosince druhé nejnižší (po hl. m. Praze), v letech 2012 a 2013 se před Středočeský kraj dostal kraj Plzeňský a v posledních dvou letech 2014 a 2015 ještě kraje Jihočeský, Pardubický a Královéhradecký. Středočeský kraj tak na konci roku 2015 vykázal až šestou nejnižší hodnotu podílu nezaměstnaných osob mezi kraji.

Počet volných pracovních míst se po velkém pádu v roce 2009 (na tři tisíce z hodnot nad dvaceti tisíce na počátku roku 2008) začal v následujících letech

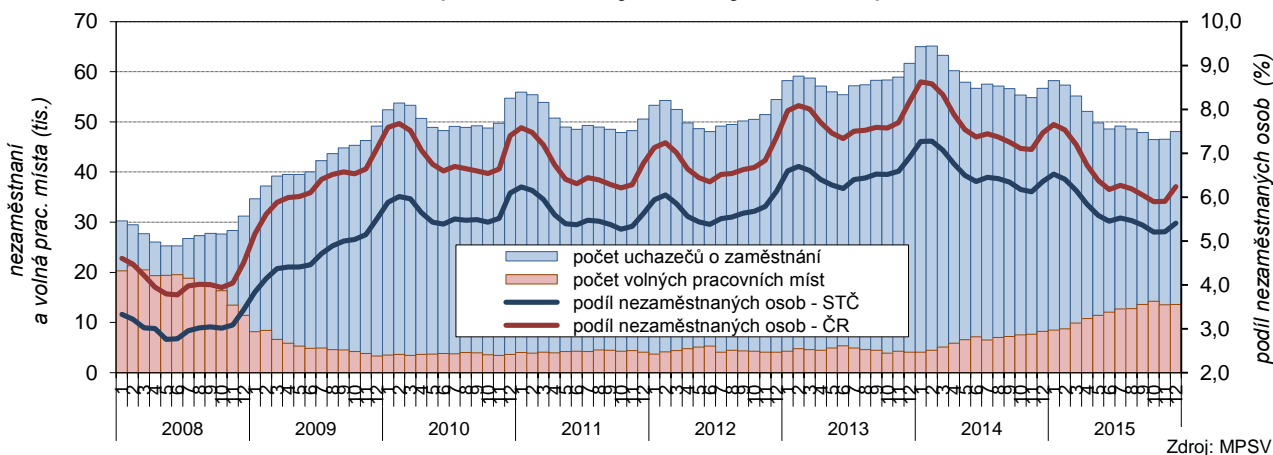
<sup>5</sup> podíl počtu dosažitelných uchazečů o zaměstnání ve věku 15-64 let na obyvatelstvu celkem ve stejném věku



**Volných pracovních míst v roce 2009 výrazně ubylo, od roku 2014 jejich počet opět rychle roste**

opět navyšovat. V období let 2010–2013 docházelo pouze k pozvolnému nárůstu, během posledních dvou let 2014–2015 se však počet volných pracovních míst rychle zvýšil na více než trojnásobek hodnoty roku 2013. Na konci roku 2015 bylo v kraji 13 551 volných pracovních míst, což odpovídalo vysokým hodnotám dosahovaným na konci roku 2008.

**Graf 21 Ukazatele nezaměstnanosti ve Středočeském kraji a ČR v letech 2008 až 2015 (stav ke konci jednotlivých měsíců)**



**Výrazně klesá počet uchazečů na jedno pracovní místo**

V roce 2015 připadlo ve Středočeském kraji na jedno volné pracovní místo 3,5 uchazečů o zaměstnání, což byla hodnota pod průměrem republiky (4,4). V posledních dvou letech došlo k výrazným meziročním poklesům z nejvyšší hodnoty 15,3 uchazečů na jedno volné pracovní místo, která byla dosažena v roce 2013.

**Zvyšoval se počet a podíl dlouhodobě nezaměstnaných, za pět let z desetiny na čtvrtinu z uchazečů**

Během sledovaného období let 2010 až 2015 přibýlo nejvýrazněji uchazečů nejdéle evidovaných na úřadech práce, tj. déle než 2 roky (dlouhodobě nezaměstnaných), a naopak nejméně ubylo těch s nejkratší délkou evidence do 3 měsíců. Uchazečů, kteří byli nezaměstnaní déle než dva roky, bylo na konci roku 2015 hlášeno o 7,1 tis. více než na konci roku 2010, to představovalo nárůst o 223,4 %. Zatímco v roce 2010 tvořili dlouhodobě nezaměstnaní nad 2 roky zhruba desetinu všech uchazečů o zaměstnání, v roce 2015 to byla více než čtvrtina (26,5 %).

**Ubylo uchazečů s nejkratší délkou evidence**

Nejvýrazněji ubylo uchazečů s nejkratší délkou evidence do 3 měsíců. Zatímco na konci roku 2010 tvořili více než třetinu (35,2 %) všech uchazečů o zaměstnání, na konci roku 2015 se jejich podíl snížil na 28,8 %.

**Podprůměrný byl podíl absolventů, mladistvých a osob se zdravotním postižením mezi uchazeči**

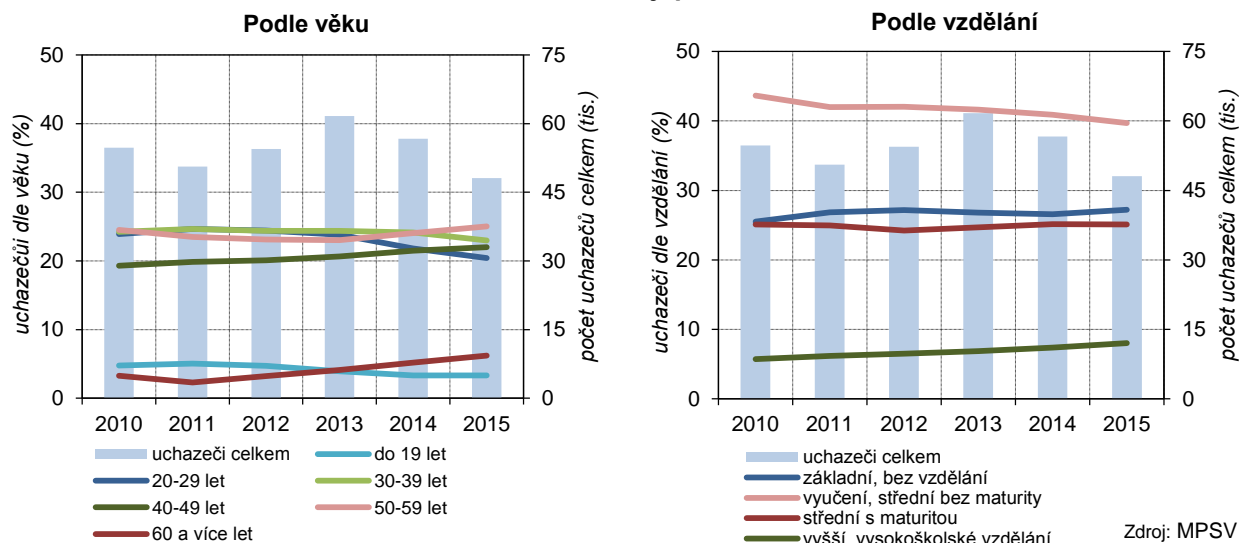
Podíl absolventů a mladistvých na celkovém počtu uchazečů činil v roce 2015 ve Středočeském kraji 4,8 % (v ČR 4,9 %), což byla pátá nejnižší hodnota mezi kraji. V posledních letech došlo ke čtyřem meziročním poklesům tohoto podílu za sebou. Osoby se zdravotním postižením tvořily 12,2 % uchazečů o zaměstnání (v ČR 12,9 %), což byl třetí nejnižší podíl mezi kraji. Zhruba čtvrtina uchazečů (26,0 %) měla v roce 2015 nárok na podporu v nezaměstnanosti, což bylo více než v rámci celé republiky (23,9 %) a jejich podíl se v posledních třech letech zvyšoval. Průměrná měsíční podpora v nezaměstnanosti činila 6 629 Kč, oproti roku 2014 vzrostla o 4 %.

**Zvyšoval se podíl starších a snižoval podíl mladších věkových kategorií uchazečů o zaměstnání**

Podíly jednotlivých věkových kategorií uchazečů o zaměstnání na celkovém počtu uchazečů se během sledovaného období proměňovaly. Jasným trendem bylo zvyšování podílu starších (nad 40 let) a snižování podílu mladších (do 39 let) věkových kategorií. Nejvíce uchazečů bylo ke konci roku 2015 ve věku 50–59 let (čtvrtina). Nejvíce se od roku 2010 zvýšil podíl věkových kategorií 40–49 let a především 60 a více let. Počet uchazečů nad 60 let byl v posledních třech letech 2013–2015 vyšší než počet uchazečů do 19 let, zatímco v předchozích dvou letech 2010–2011 převažovala nejmladší věková kategorie nad nejstarší.

K výraznému snižování počtu a podílu uchazečů docházelo kromě věkové kategorie do 19 let také v druhé nejmladší kategorii 20–29 let.

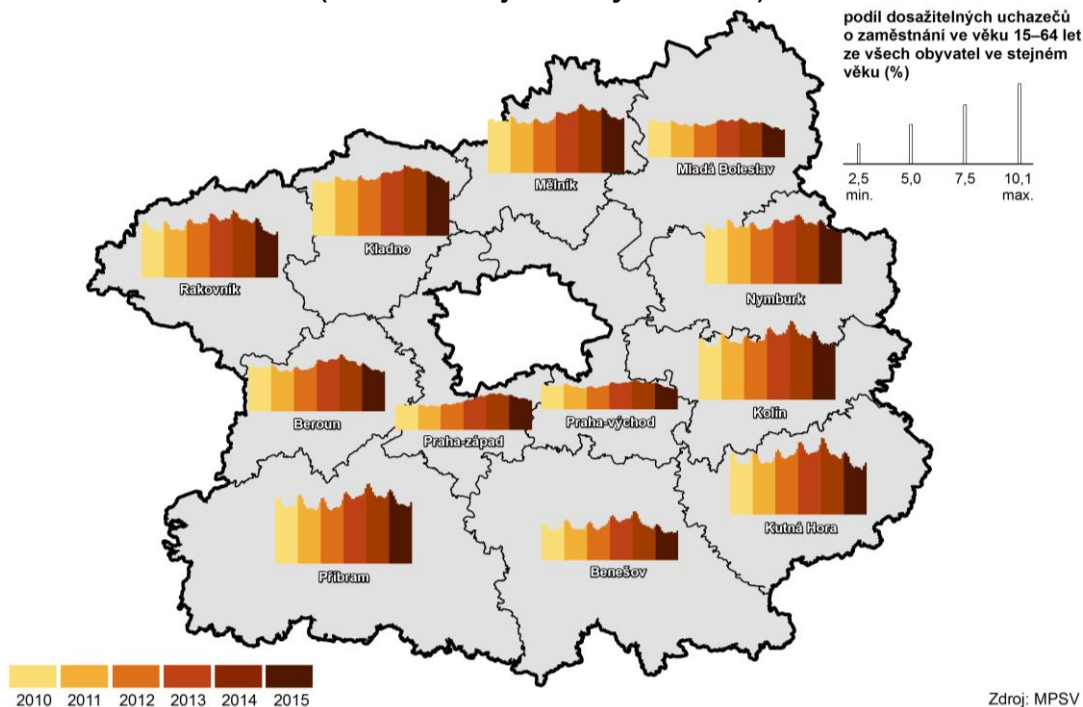
**Graf 22 Uchazeči o zaměstnání ve Středočeském kraji podle věku a vzdělání v letech 2010 až 2015**



**Roste podíl vysokoškoláků na počtu uchazečů, ubývá těch s výučním listem a středoškoláků bez maturity**

Přibližně čtvrtinu uchazečů o zaměstnání tvořili ve Středočeském kraji uchazeči se základním vzděláním a bez vzdělání – 27,2 % a uchazeči se středním vzděláním s maturitou – 25,1 %. Obě tyto kategorie si zachovávaly podobné podíly po celé sledované období let 2010–2015. Výraznější proměny probíhaly u zbylých dvou vzdělanostních kategorií. Přibýlo nezaměstnaných s vysokoškolským diplomem a vyšším vzděláním (podíl na uchazečích vzrostl z 5,7 % na 8 %) a ubylo uchazečů s výučním listem a s nižším středním vzděláním bez maturity (ze 43,6 % na 39,7 %).

**Kartogram 7 Nezaměstnanost v okresech Středočeského kraje v letech 2010 až 2015 (stav ke konci jednotlivých měsíců)**



Pro vývoj nezaměstnanosti ve Středočeském kraji je určující především dostupnost pracovního trhu hlavního města, v případě Mladoboleslavska pak trh vázaný na celorepublikově silný podnik automobilového průmyslu. Nejnižší podíl nezaměstnaných zaznamenal na konci roku 2015 okres Praha-východ (2,6 %)



**Nejnižší nezaměstnanost v rámci kraje i celé ČR zaznamenaly okresy Praha-východ, Mladá Boleslav, Praha-západ a Benešov**

následovaný okresem Mladá Boleslav (3,5 %), okresem Praha-západ (3,7 %) a Benešov (3,8 %). Těmto okresům patřilo na celorepublikovém žebříčku první, třetí, čtvrté a páté místo. Mezi pěti okresy s nejnižší nezaměstnaností v republice se kromě středočeských okresů dostal jen okres Rychnov nad Kněžnou (druhé místo). Nejvyšší podíl nezaměstnaných u mužů dosahoval ve Středočeském kraji okres Příbram (10,2 %), u žen pak okres Kolín (9,6 %).

**Nejvyšší nezaměstnanost dosažena v okrese Příbram a Kolín**

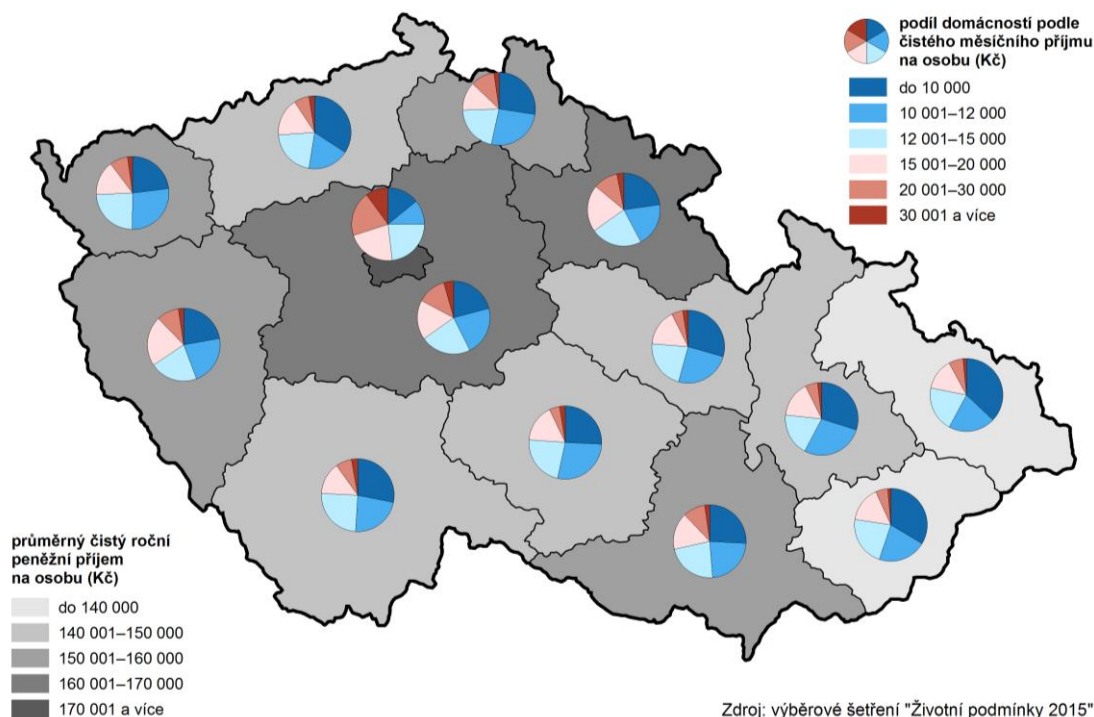
Podíl nezaměstnaných osob v kraji byl vyšší u žen (5,8 %) než u mužů (5,1 %). To platilo ve všech okresech Středočeského kraje kromě okresu Příbram, který vykázal vyšší nezaměstnanost u mužů než u žen. Tento okres byl zároveň okresem s nejvyšší nezaměstnaností v kraji, podíl nezaměstnaných osob zde na konci roku 2015 činil 7,8 %, což byla 15. nejvyšší hodnota v rámci okresů celé republiky. Nad 7% hranici se v kraji dostal ještě okres Kolín (7,3 %), který zároveň vykázal nejvyšší hodnotu podílu nezaměstnaných žen v kraji.

## ▪ ŽIVOTNÍ PODMÍNKY DOMÁCNOSTÍ

**Příjmy domácností jsou po Praze druhé nejvyšší**

V rámci výběrového šetření Životní podmínky 2015<sup>6</sup> byly kromě jiného zjišťovány i příjmy domácností za rok předcházející šetření, tedy 2014. Hrubý peněžní příjem středočeských domácností dosahoval průměrně 198,3 tis. Kč na osobu, z toho čistý peněžní příjem na osobu dosahoval částky 168,5 tis. Kč (při zahrnutí naturálních příjmů 174,4 tis. Kč). Situace středočeských domácností z hlediska příjmu patřila v České republice po hl. m. Praze mezi nejlepší.

**Kartogram 8 Příjmy domácností v krajích v roce 2014**



**Nejvyšších příjmů, dosahovaných 20 % domácností v ČR, dosáhlo v kraji 23,4 % domácností, to byl druhý nejvyšší podíl mezi kraji**

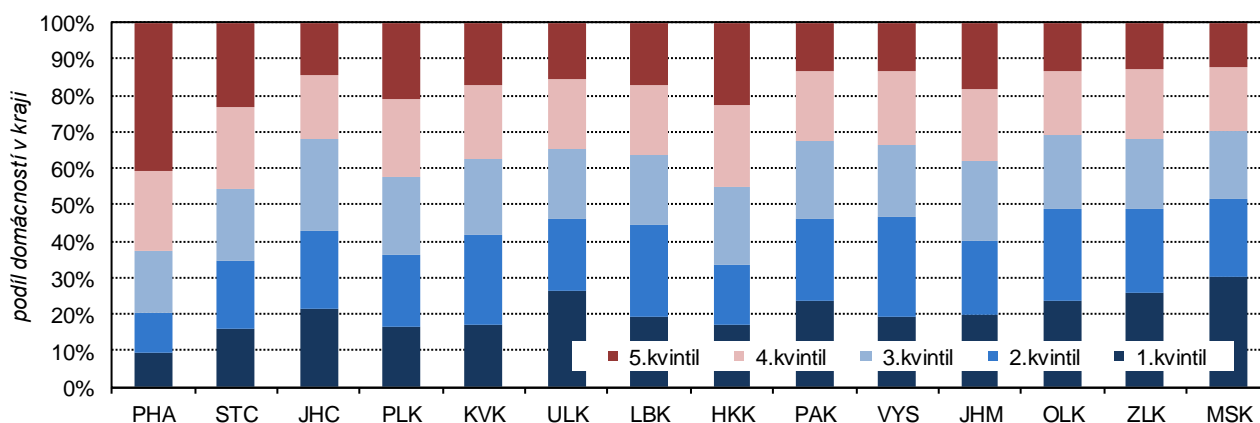
Podle celorepublikového rozdělení domácností na základě čistého příjmu do kvintilů (pět početně shodných skupin), patřilo do kvintilu s nejnižšími příjmy (hranice čistého příjmu peněžního příjmu na osobu 111,7 tis. Kč) 15,7 % středočeských domácností, tedy o 4,3 procentních bodů méně než v celé republice. V kvintilu s nejnižšími příjmy se nacházelo přibližně 80 tis. středočeských domácností, v druhém kvintilu to bylo 96 tis. a v dalších třech vyšších kvintilech to bylo již přes 100 tis. domácností. Podíly domácností ve čtvrtém (22, 2 % s příjmem 160,8–209,9 tis. Kč na osobu) a pátém kvintilu (23,4 % s nejvyššími příjmy se spodní hranicí 209,9 tis. Kč na osobu) byly celorepublikově nadprůměrné a v rámci mezikrajského srovnání byly druhé

<sup>6</sup> jedná se o národní modifikaci celoevropského šetření EU-SILC.

nejvyšší; ve čtvrtém kvintilu po Královéhradeckém kraji (22,6 %) a v pátém kvintilu po hl. m. Praze (40,6 %).

**Graf 23 Podíl domácností v krajích podle kvintilového rozdělení domácností ČR na základě čistého peněžního příjmů v roce 2014**

Rozdělení domácností v celé ČR	1.kvintil: 20 % dom.s nejnižšími příjmy	2.kvintil: druhých 20 % domácností	3.kvintil: třetích 20 % domácností	4.kvintil: čtvrtých 20 % domácností	5.kvintil: 20 % dom. s nejvyššími příjmy
Počet domácností v ČR	865 080	865 026	865 027	865 212	864 304
Horní hranice čistého peněžního příjmu na osobu v ČR (Kč)	111 712	135 169	160 812	209 918	x



Zdroj: ČSÚ, výběrové šetření "Životní podmínky 2015"

## ▪ MZDY

### **Průměrná mzda činila 27 977 Kč, po Praze byla druhá nejvyšší**

Podle strukturálního šetření mezd<sup>7</sup> dosahovala hrubá průměrná měsíční mzda ve Středočeském kraji v roce 2015 částky 27 977 Kč. Jednalo se po hl. m. Praze o druhou nejvyšší průměrnou mzdu, přičemž pouze tyto dva kraje vykázaly hodnoty nad republikovým průměrem (27 811 Kč). Ve Středočeském kraji se průměrná mzda dostala nad celorepublikovou hodnotu v roce 2013 a převyšuje ji už třetím rokem. Středočeští muži pobírali v roce 2015 o 7,5 tisíce vyšší průměrnou mzdu (31 163 Kč) než ženy (23 709 Kč), což byl druhý nejvyšší rozdíl mezi pohlavími po hl. m. Praze, kde pobírali muži o více než 10 tisíc Kč vyšší mzdu než ženy. V celé republice byl rozdíl mezi pohlavími 6,7 tisíc Kč. Středočeští muži zaujímali v hodnotě průměrné mzdy druhé místo mezi kraji, ženy vykázaly třetí nejvyšší mzdu po hl. m. Praze a kraji Plzeňském. Mezi lety 2011 a 2015 vzrostla hrubá průměrná měsíční mzda ve Středočeském kraji o 9,3 %, v celé republice se jednalo o 8,5% nárůst.

### **Středočeští řemeslníci, opraváři, obsluha strojů a montéři pobírali nejvyšší mzdy ve srovnání s kraji ČR**

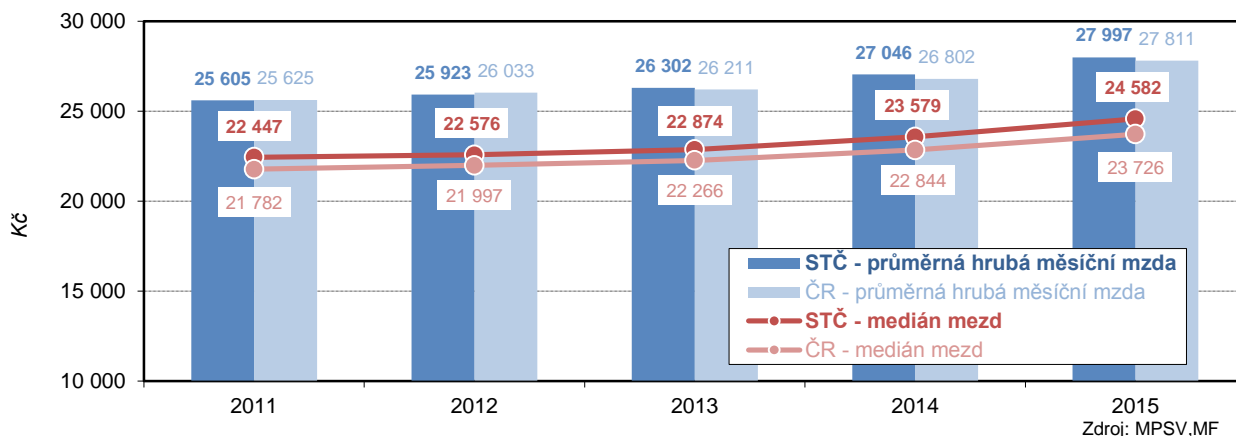
V rámci strukturálního šetření mezd se zjišťují průměrné mzdy podle hlavních tříd klasifikace zaměstnání. Nejvyšší mzdy pobírali řídící pracovníci, v roce 2015 se v kraji jednalo o průměrnou částku 64 925 Kč, což byla druhá nejvyšší po hl. m. Praze (81 330 Kč). Druhou nejvyšší mzdu (36 214 Kč) v kraji vykázali specialisté, zde se jednalo o 4. nejvyšší hodnotu mezi kraji. Techničtí a odborní pracovníci pobírali 2. nejvyšší mzdu v mezikrajském srovnání (31 711 Kč) a středočeští úředníci 4. nejvyšší (22 787 Kč). Na prvním místě mezi kraji stál Středočeský kraj v hodnotě průměrné mzdy u kategorií zaměstnání s nižší úrovní vzdělání – řemeslníci a opraváři (26 710 Kč), obsluha strojů a zařízení, montéři (24 421 Kč).

<sup>7</sup> údaje o průměrných mzdách jsou výsledkem strukturálního šetření mezd Ministerstva práce a sociálních věcí (výběrové šetření Informační systém o průměrném výděлку) a Ministerstva financí ČR (Informační systém o platu a služebním příjmu). Toto výběrové šetření se odlišuje od ostatních mzdových zjišťování, neboť jsou přímo sledovány mzdy jednotlivých zaměstnanců a nikoli celkové objemy mzdových prostředků na úrovni podniků či organizací. Ve srovnatelné metodice jsou údaje od roku 2011.





**Graf 24 Průměrná hrubá měsíční mzda a medián mezd ve Středočeském kraji v letech 2011 až 2015**



**Po Praze má kraj druhý nejvyšší mzdový medián v ČR**

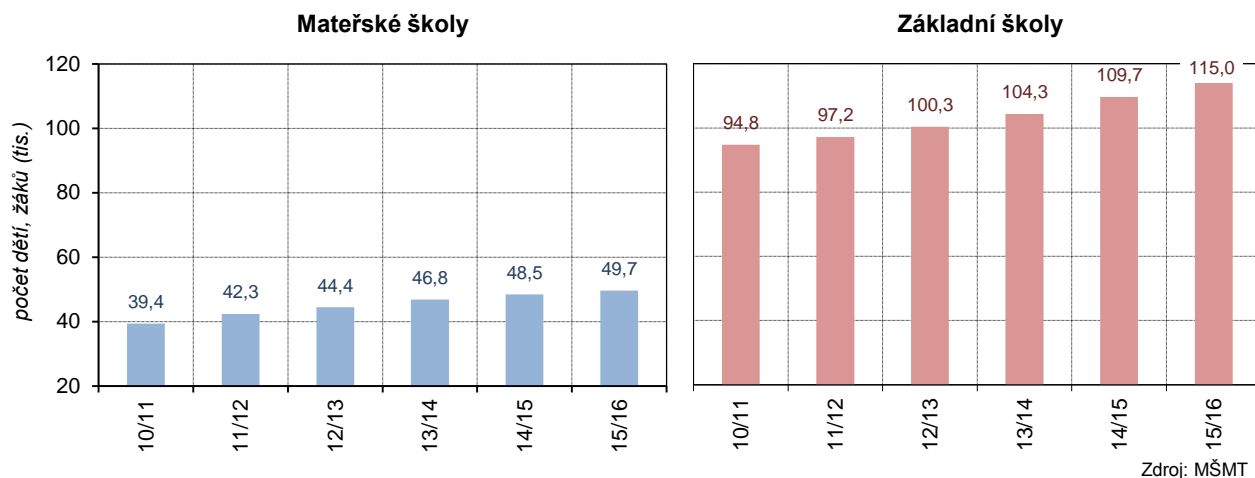
Medián mezd<sup>8</sup> Středočeského kraje dosáhl v roce 2015 částky 24 582 Kč, což byla po hl. m. Praze druhá nejvyšší hodnota, stejně jako v případě průměrné hrubé mzdy. Jednalo se zároveň o hodnotu nad celorepublikovým průměrem (23 726 Kč). Rozdíl mezi mediánem mezd mužů (26 893 Kč) a žen (21 563 Kč) byl ve Středočeském kraji 5,3 tisíc Kč, což byl druhý nejvyšší rozdíl po kraji Vysočina (5,7 tis. Kč), v celé republice se jednalo o rozdíl 4,2 tisíc Kč. Pořadí krajů v rámci jednotlivých pohlaví bylo v případě mediánu stejné jako u průměrné mzdy, muži vykázali druhou (po hl. m. Praze) a ženy třetí nejvyšší hodnotu (po Praze a Plzeňském kraji). Mezi lety 2011 a 2015 vzrostl mzdový medián ve Středočeském kraji o 9,5 %, v celé republice se jednalo o 8,9% nárůst.

**VZDĚLÁVÁNÍ**

**Roste počet mateřských škol, dětí v nich, tříd i učitelů**

Ve Středočeském kraji docházelo v posledních letech k výraznému nárůstu počtu dětí a žáků v mateřských a základních školách. Důvodem byl demografický vývoj v kraji ovlivněný vysokými přírůstky obyvatel stěhováním. Nejvyšší přírůstky obyvatel stěhováním byly zaznamenány v letech 2007–2008, přicházelo především mladé obyvatelstvo připravené v kraji založit rodinu. To se následně promítlo do vývoje počtu narozených dětí, kterých přišlo ve Středočeském kraji na svět nejvíce v letech 2008–2010. V případě mateřských škol se již hlavní nárůst počtu dětí plně promítl, problém nedostačujících míst ve školkách byl v řadě obcí především v nejtěsnějším zázemí Prahy jasně patrný. U základních škol se již nárůst počtu žáků také promítl, v současné době dochází k jeho vrcholení, nejsilnější populační ročníky zahajují školní docházku.

**Graf 25 Počty žáků v mateřských a základních školách ve Středočeském kraji ve školních rocích 2010/2011 až 2015/2016**



<sup>8</sup> ukazuje mzdu zaměstnance uprostřed mzdového rozdělení a vypovídá tak mnohem lépe o skutečné mzdové úrovni

**Na jednoho učitele MŠ připadalo v roce 2015 v průměru 12,5 dětí, na jednu třídu 22,9 dětí**

Ve Středočeském kraji bylo ve školním roce 2015/2016 celkem 755 mateřských škol. Za posledních pět let došlo k jejich 14% nárůstu, což byl druhý nejvyšší nárůst mezi kraji po hl. m. Praze. Počet dětí v mateřských školách se přiblížil padesátitisícové hranici (49 663) a nárůst za posledních pět let byl nejvyšší mezi všemi kraji (o 26 %). Vzrostl rovněž počet učitelů (o 30 %). I přes akutní problém s nedostatkem míst ve školkách a nutnost jejich rychlého řešení v podobě rozšiřování kapacit nedocházelo ke snižování kvality měřené počtem dětí ve třídách a počtem dětí připadajících na jednoho učitele. Ve školním roce 2015/2016 připadalo na jednu třídu 22,9 dětí, což bylo méně, než ve školním roce 2010/2011 (23,3). Na jednoho učitele připadlo 12,5 dětí, přičemž před pěti lety to bylo 12,9 dětí.

**Žáků základních škol přibývalo, s nejvyšší intenzitou v posledních dvou letech, zatímco u škol mateřských již intenzita růstu slábne**

Ve Středočeském kraji bylo ve školním roce 2015/2016 celkem 534 základních škol. Za posledních pět let se zvýšil počet základních škol pouze v pěti krajích, přičemž v Praze a Středočeském kraji bylo navýšení nejvyšší (o 14 resp. 10 škol). Počet žáků vzrostl ve Středočeském kraji o 21,3 %, přičemž nejvyšší intenzita nárůstu nastoupila v návaznosti na demografický vývoj v posledních dvou letech (meziročně 5% nárůsty), na rozdíl od mateřských školek, kde v posledních letech už docházelo ke slábnutí intenzity nárůstu. Základní školu navštěvovalo ve Středočeském kraji ve školním roce 2015/2016 celkem 115 005 žáků. Zatímco u mateřských škol se počty dětí připadající na jednu třídu a učitele průběžně snižovaly, u základních škol byl trend opačný, docházelo k jejich zvyšování. Na jednu třídu připadalo ve Středočeském kraji 20,5 žáků, což byl druhý nejvyšší počet po hl. m. Praze (21,0 dětí) a nárůst za posledních 5 let zde byl nejvyšší mezi kraji (o 1,4 dítěte). Na jednoho učitele připadlo v kraji 15,4 žáků, což bylo nejvíce mezi kraji a nárůst zde byl rovněž nejvyšší (o 1,5 dítěte).

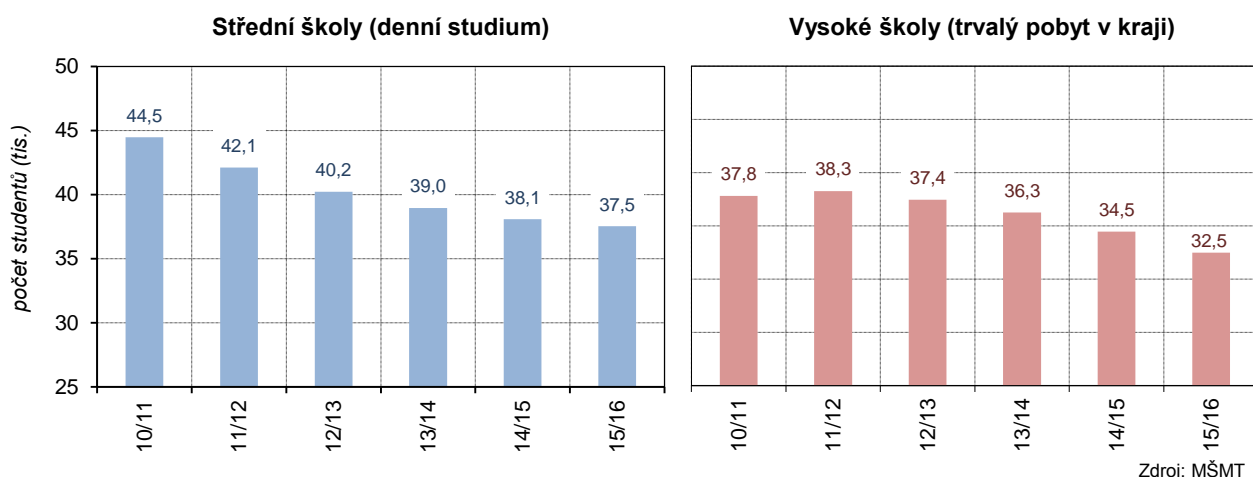
**Nejvíce dětí v mateřských a základních školách přibýlo v zázemí Prahy**

Počet dětí v mateřských a základních školách se zvýšil ve všech okresech kraje. Největší intenzita nárůstu byla zaznamenána v okresech Praha-východ a Praha-západ v návaznosti na demografický vývoj a vliv procesu suburbanizace. Příliv přistěhovalých a následné vysoké počty narozených dětí byly patrné právě v nejtěsnějším zázemí hlavního města. Naopak nejnižší nárůsty počtu dětí v mateřských a základních školách vykázaly periferní okresy kraje s nejméně příznivým demografickým vývojem – okresy Příbram, Rakovník a Kutná Hora.

**Slabé ročníky devadesátých let snížily stav středních školáků, v budoucnu lze očekávat oživení**

Ve Středočeském kraji bylo ve školním roce 2015/2016 celkem 152 středních škol a v denní formě na nich studovalo 37 534 žáků. Během posledních pěti let docházelo ke snižování počtu žáků (o 15,6 %), pokles byl ale druhý nejnižší mezi kraji a jeho intenzita se snižuje. Pokles stavů na středních školách bude nadále slábnout a slabé ročníky devadesátých let minulého století budou na středních školách postupně nahrazovány silnějšími populačními ročníky procházejícími v současné době základními školami, a tak se vzhledem k demografickému vývoji dá očekávat opětovný růst počtu žáků s maximem za 8–12 let.

**Graf 26 Počty studentů na středních školách a vysokoškolských studentů s trvalým bydlištěm ve Středočeském kraji ve školních rocích 2010/2011 až 2015/2016**



**Počet vysokoškoláků s trvalým bydlištěm v kraji se začal snižovat**

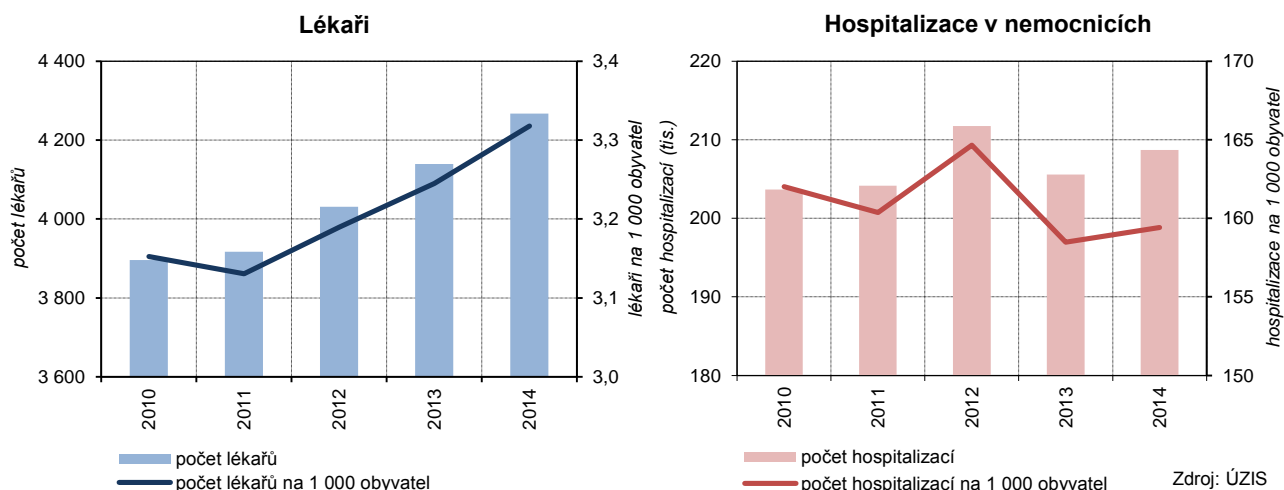
Na území Středočeského kraje nemá v současné době sídlo žádná státní vysoká škola, sídlí zde dvě soukromé, na kterých ve školním roce 2015/2016 studovalo celkem 3 385 studentů, z toho 11,2 % cizinců. Počet vysokoškolských studentů ve Středočeském kraji byl mezi kraji třetí nejnižší, méně studentů vykázaly pouze kraj Karlovarský a Vysočina. Slabé ročníky osob narozených v 90. letech začaly značně ovlivňovat i terciální vzdělání. Od roku 2012 docházelo k poklesům počtu Středočechů studujících na vysokých školách, přičemž meziroční pokles se stále zvyšoval, v posledním roce dosáhl hodnoty 5,7 %. Celkem 32 486 Středočechů studovalo ve školním roce 2015/2016 na vysokých školách republiky.

**ZDRAVOTNICTVÍ**

**Počet lékařů rychle rostl, intenzita lékařské péče ale zůstala nejnižší mezi kraji**

V roce 2014 bylo ve Středočeském kraji evidováno celkem 4 343 lékařů (přepočtený počet na celé území), z toho 4 267 lékařů v nestátních zařízeních. Počet lékařů se dlouhodobě v kraji zvyšoval, nárůst o 9,6 % ve srovnání s rokem 2010 byl třetí nejvyšší po Jihomoravském a Karlovarském kraji. Intenzita lékařské péče, tj. počet lékařů na 1 000 obyvatel, se sice v posledních třech letech také zvyšovala, i přesto ale vykazovala nejnižší hodnotu mezi všemi kraji (3,3 v roce 2014). Důvodem nízké hodnoty je charakter území s neexistencí krajského města a snadným dosahem zdravotnických služeb hl. m. Prahy. Tomu odpovídají nejnižší hodnoty intenzity lékařské péče v okresech Praha-západ (1,5) a Praha-východ (1,9), jejichž obyvatelstvo využívá dostupnosti lékařských zařízení Prahy. Naopak nejvyšší intenzita lékařské péče byla dosažena v okresech s největšími středočeskými městy Kladno (5,5) a Mladá Boleslav (4,2).

**Graf 27 Lékaři a hospitalizace ve Středočeském kraji v letech 2010 až 2014**



**Počet obyvatel na jednoho lékaře byl mezi kraji nejvyšší**

V roce 2014 připadalo na 1 lékaře přibližně 301 obyvatel, což bylo nejvíce mezi kraji, republikový průměr činil 214 obyvatel. V posledních třech letech byl ve Středočeském kraji zaznamenán meziroční pokles, k největšímu snížení o 7 obyvatel (o 2,2 %) došlo v posledním roce 2014 oproti roku 2013. I tak ale počet obyvatel na jednoho lékaře zůstal nad hranicí 300, kterou v celém sledovaném období nepřekročil žádný jiný kraj.

**Snižil se počet lůžek v nemocnicích**

Ve Středočeském kraji bylo v roce 2014 v provozu celkem 24 nemocnic s 5 406 lůžky. Počet lůžek v nemocnicích (včetně ambulantních) se mezi lety 2010 a 2014 o 8,5 % snížil. Počet hospitalizovaných pacientů ve středočeských nemocnicích ve sledovaném období kolísala (s maximem 211,7 pacientů v roce 2012) a v roce 2014 vykázal hodnotu 208,7 tisíc pacientů.

**Nadprůměrná ošetrovací doba oproti republice**

Průměrná ošetrovací doba v roce 2014 činila 7,1 dne, což představovalo hodnotu nad republikovým průměrem (6,8). Nadprůměrné bylo rovněž využití lůžkového fondu v nemocnicích, které dosáhlo v roce 2014 hodnoty 267,9 dní oproti republikovému průměru 263,5 dní. Zatímco délka ošetrovací doby v posledních letech spíše stagnovala, využití lůžkového fondu třikrát meziročně vzrostlo.

## ▪ DOČASNÁ PRACOVNÍ NESCHOPNOST

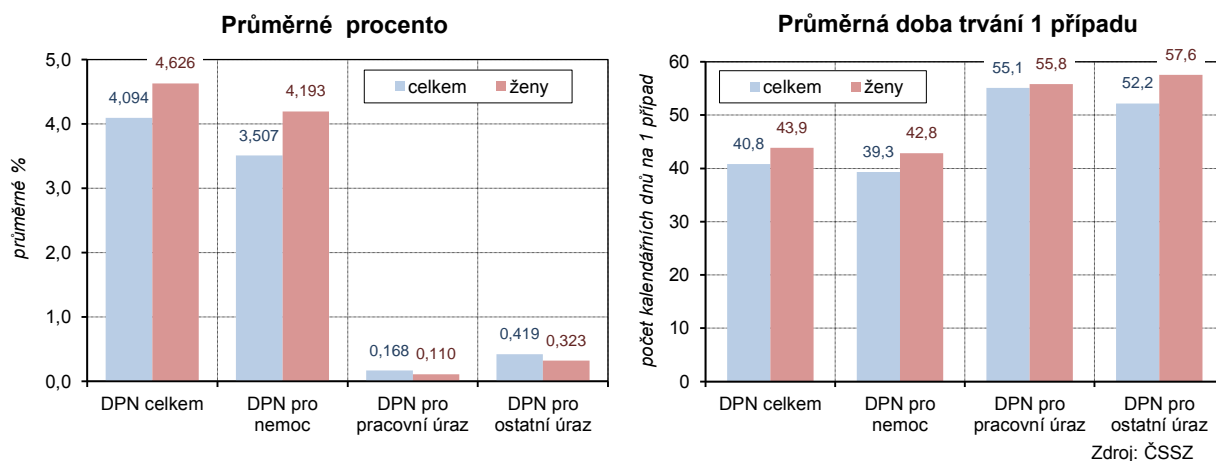
### Čtvrté nejnížší procento dočasné pracovní neschopnosti mezi kraji

Průměrné procento dočasné pracovní neschopnosti udává, kolik ze sta pojištěnců je průměrně každý den v dočasné pracovní neschopnosti pro nemoc či úraz. Ve Středočeském kraji se v roce 2015 jednalo o hodnotu 4,094, což byla čtvrtá nejnížší hodnota po hl. m. Praze (3,120), Královéhradeckém (4,050) a Jihomoravském (4,051) kraji. Ženy vykázaly vyšší průměrné procento pracovní neschopnosti, ve Středočeském kraji to bylo 4,626, což představovalo pátou nejnížší hodnotu mezi kraji (nížší ještě v kraji Olomouckém). V rámci okresů bylo nejnížšího procenta pracovní neschopnosti dosaženo v okrese Praha-západ (3,375), což byla třetí nejnížší hodnota mezi všemi okresy republiky (po okresech Jeseník a Brno-město). Nejvyššího procenta dosáhl naopak okres Kutná Hora (4,756). Průměrné procento dočasné pracovní neschopnosti se třikrát za sebou zvýšilo, k nejvyššímu meziročnímu nárůstu o 9,3 % došlo v posledním roce 2015.

### V okrese Praha-západ druhé nejnížší procento dočasné pracovní neschopnosti pro nemoc v rámci republiky

Hlavní důvod pracovní neschopnosti představuje nemoc. Průměrné procento dočasné pracovní neschopnosti pro nemoc bylo v roce 2015 ve Středočeském kraji 3,507, u žen se jednalo o vyšší hodnotu (4,193), přičemž pořadí v rámci krajů se shodovalo s pořadím jako u pracovní neschopnosti celkem (tzn. čtvrté resp. páté místo). Mezi okresy byla pracovní neschopnost pro nemoc nejnížší na Praze-západ (2,892), což byla po okrese Jeseník druhá nejnížší hodnota v rámci všech okresů republiky. Naopak nejvíce nemocní byli pracující v okrese Beroun (4,094).

Graf 28 Dočasná pracovní neschopnost ve Středočeském kraji v roce 2015



### Pracovní neschopnost roste více v důsledku nemocí než úrazů

Průměrné procento dočasné pracovní neschopnosti pro pracovní úraz bylo 0,168 a pro ostatní úraz 0,419. Zatímco v případě nemoci byla hodnota u žen vyšší než celkový průměr, u úrazů zaznamenaly ženy hodnotu nižší (0,110 resp. 0,323). Větší vliv na velký meziroční nárůst celkového procenta dočasné pracovní neschopnosti mezi lety 2014 a 2015 měla nemoc než úrazy. Zatímco u pracovní neschopnosti pro nemoc došlo k nárůstu o 10 %, v případě úrazů byl nárůst poloviční (o 5,2 %).

### Průměrná doba trvání pracovní neschopnosti je nižší než v republice, nejkratší v ČR má okres Mladá Boleslav

Průměrná doba trvání jednoho případu dočasné pracovní neschopnosti byla 40,8 kalendářních dnů, u žen 43,9, jednalo se o páté nejnížší hodnoty v rámci krajů republiky. V případě nemoci trvala průměrně pracovní neschopnost 39,3 resp. 42,8 dní, u úrazů byla vyšší, v případě pracovních úrazů 55,1 resp. 55,8 dní a u ostatních úrazů 52,2 resp. 57,6 dní. Nejkratší doba pracovní neschopnosti byla v roce 2015 zaznamenána v okrese Mladá Boleslav (33,2 dne), což byla nejnížší hodnota mezi všemi okresy republiky. Naopak nejdéle trvala pracovní neschopnost v okrese Rakovník (48,2 dne). Meziročně se délka trvání pracovní neschopnosti snížila, v roce 2015 byla o 2,8 kalend. dne nižší než v roce 2014.



## ▪ SOCIÁLNÍ SLUŽBY

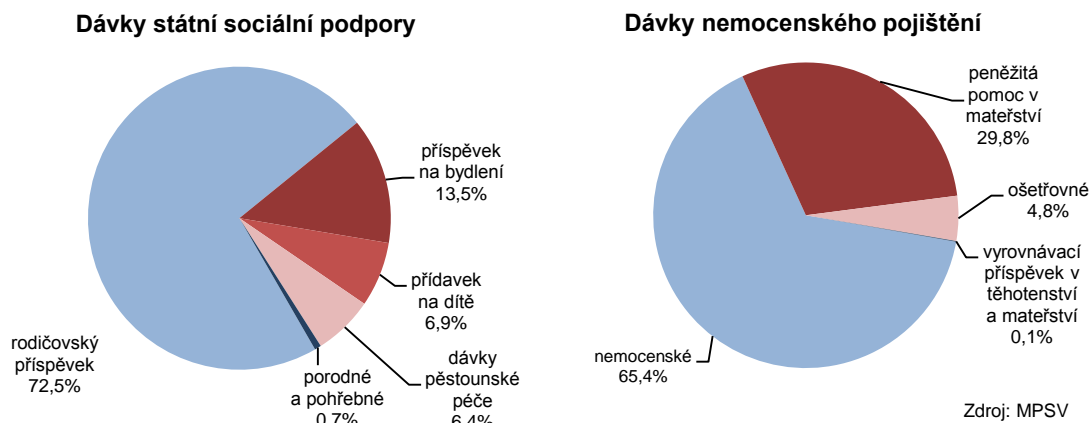
### Počet dávek i výdaje na dávky státní sociální podpory se snižovaly

V rámci státní sociální podpory bylo v roce 2015 ve Středočeském kraji vyplaceno 1 145 tisíc dávek (včetně dávek péčovské péče), což byla nejnižší hodnota od roku 2010, kdy bylo vyplaceno 1 395 tisíc dávek. Přídatky na dítě tvořily 42,7 % vyplacených dávek státní sociální podpory, v roce 2015 jich bylo 489 tisíc. Rodičovský příspěvek se na dávkách podílel 39 %, v roce 2015 bylo vyplaceno 446,8 tis. dávek. Příspěvek na bydlení vykázal podíl 15 %, vyplaceno bylo 172,2 dávek. Dávek péčovské péče bylo vyplaceno 33,7 tisíc (tvořily 2,9 %). Výdaje na dávky státní sociální podpory se rovněž snižovaly, v roce 2015 klesly na částku 4 203 mil. Kč oproti 4 734 mil. Kč v roce 2010. Nejvíce bylo v roce 2015 vydáno na rodičovský příspěvek 3 047 mil. Kč (72,5 %), dále na příspěvek na bydlení 566 mil. Kč (13,5 %), na přídatky na dítě 291 mil. Kč (6,9 %), na dávky péčovské péče 270 mil. Kč (6,4 %).

### Výdaje na dávky státní sociální podpory na 1 obyvatele jsou čtvrté nejnižší mezi kraji

Na jednoho obyvatele připadalo ve Středočeském kraji v roce 2015 průměrně 3 183 Kč výdajů na dávky státní sociální podpory, to byla hodnota pod průměrem republiky (3 569 Kč) a čtvrtá nejnižší hodnota mezi kraji. Nižší výdaje na obyvatele zaznamenaly jen kraje Plzeňský, Zlínský a Vysočina. Rovněž u tohoto ukazatele docházelo k průběžnému poklesu, v roce 2010 činily výdaje na dávky státní sociální podpory na 1 obyvatele 3 765 Kč.

**Graf 29 Výdaje na dávky státní sociální podpory a nemocenského pojištění ve Středočeském kraji v roce 2015**



### Výdaje na dávky nemocenského pojištění se zvyšovaly, mateřské patří mezi kraje k nejvyšším, nemocenské k nejnižším

Na dávky nemocenského pojištění bylo v roce 2015 ve Středočeském kraji vydáno 2 234,5 mil. Kč. Z toho 65,4 % (1 461,5 mil. Kč) tvořilo nemocenské, 29,8 % (665,1 mil. Kč) peněžitá pomoc v mateřství, 4,8 % (106,3 mil. Kč) ošetřovné a 0,1 % vyrovnávací příspěvek v těhotenství a mateřství. V případě peněžitých pomoci v mateřství vykázal Středočeský kraj čtvrtý nejvyšší podíl a v případě nemocenských dávek naopak čtvrtý nejnižší podíl v mezikrajském srovnání. Všechny druhy dávek nemocenského pojištění zaznamenaly v posledních dvou letech nárůst a v roce 2015 dosáhly nejvyšších hodnot od roku 2010. Nejvyšší nárůst vykázaly dávky na ošetřovné, které vzrostly mezi roky 2010 a 2015 2,7krát. Celkové výdaje na dávky nemocenského pojištění vzrostly v tomto období o 6,3 %.

### V kraji bylo v roce 2015 k dispozici 400 zařízení sociálních služeb

Ve Středočeském kraji bylo v roce 2015 k dispozici celkem 400 zařízení sociálních služeb. Jednalo se o široké spektrum zařízení poskytujících služby různým skupinám obyvatelstva. Zařízeními s nejvyššími kapacitami lůžek byly domovy pro seniory, domovy se zvláštním režimem a domovy pro osoby se zdravotním postižením. Do těchto tří druhů sociálních zařízení bylo v roce 2015 soustředěno 85 % lůžek kraje. Nejvíce bylo domovů pro seniory (71), nacházelo se v nich celkem 5 113 lůžek. Domovů se zvláštním režimem bylo celkem 41 s 2 097 lůžky a domovů pro osoby se zdravotním postižením 24 s 1 481 lůžky.

Zatímco počet lůžek v domovech pro seniory a pro osoby se zdravotním postižením v posledních pěti letech zůstával na stejné úrovni, počet lůžek

### **Výrazně vzrostl počet lůžek v domovech se zvláštním režimem**

v domovech se zvláštním režimem se výrazně zvýšil, mezi lety 2010 a 2015 se jednalo o 2,4násobný nárůst. Domov se zvláštním režimem se používá pro označení pobytové sociální služby pro lidi nemocné stařeckou demencí, Alzheimerovou nemocí a ostatními typy demencí, kteří mají z důvodu těchto onemocnění sníženou soběstačnost, a proto potřebují pravidelnou pomoc jiné osoby. Nárůstem počtu lůžek v těchto zařízeních kopíruje Středočeský kraj trend stále rostoucí nutnosti řešení péče o osoby se specifickými potřebami, kterých přibývá v souvislosti se stárnutím obyvatelstva.

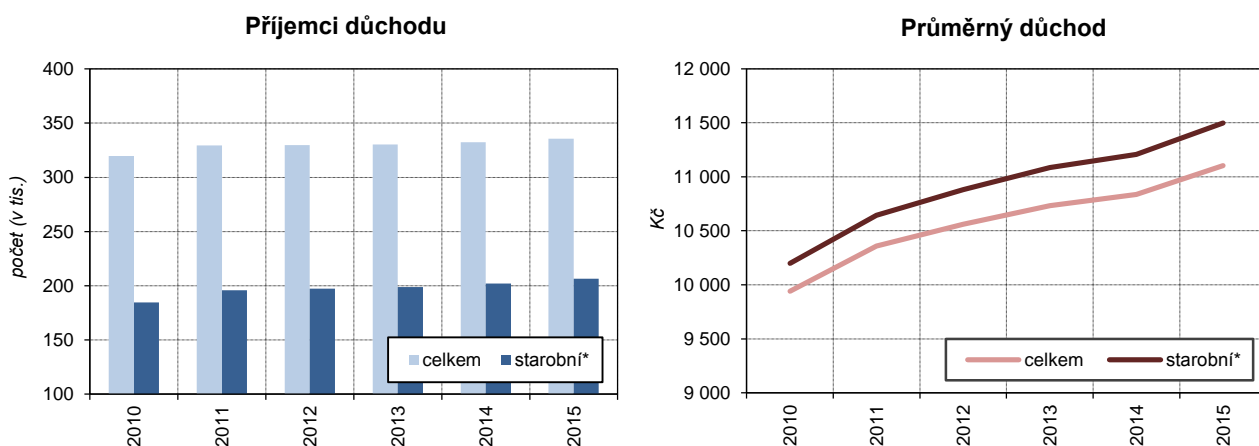
### **▪ DŮCHODOVÉ ZABEZPEČENÍ**

Podle údajů České správy sociálního zabezpečení (ČSSZ) a metodiky Ministerstva práce a sociálních věcí (MPSV) pobíralo ve Středočeském kraji ke konci roku 2015 plný či částečný důchod přibližně čtvrtina populace (335,7 tisíc osob), z toho 61,5 % (206,6 tisíc osob) brala starobní důchod samostatně (sólo) a 21,4 % (71,7 tisíc osob) starobní důchod v kombinaci s jinými (vdovský, vdovecký). Častějšími příjemci důchodu byly ženy; z deseti osob pobírajících starobní důchod bylo šest žen.

### **Roste počet příjemců starobního důchodu – za pět let o 12 %; zvýšil se i podíl na populaci**

V návaznosti na demografický vývoj a stárnutí populace počet příjemců důchodu dlouhodobě roste; v porovnání se stavem před pěti lety (2010) vzrostl počet osob pobírajících starobní důchod (sólo bez souběhu) přibližně o 22 tisíc, což znamenalo 12% nárůst. Zvýšil se i podíl těchto osob na počtu populace celkem, a to o 1 procentní bod na 15,6 % na konci roku 2015.

**Graf 30 Počet příjemců a výše důchodu ve Středočeském kraji v letech 2005 až 2015**



Zdroj: ČSSZ, metodika MPSV

### **Pětina starobních důchodců byla v předčasném důchodu, méně tomu bylo v ČR už jen v hlavním městě**

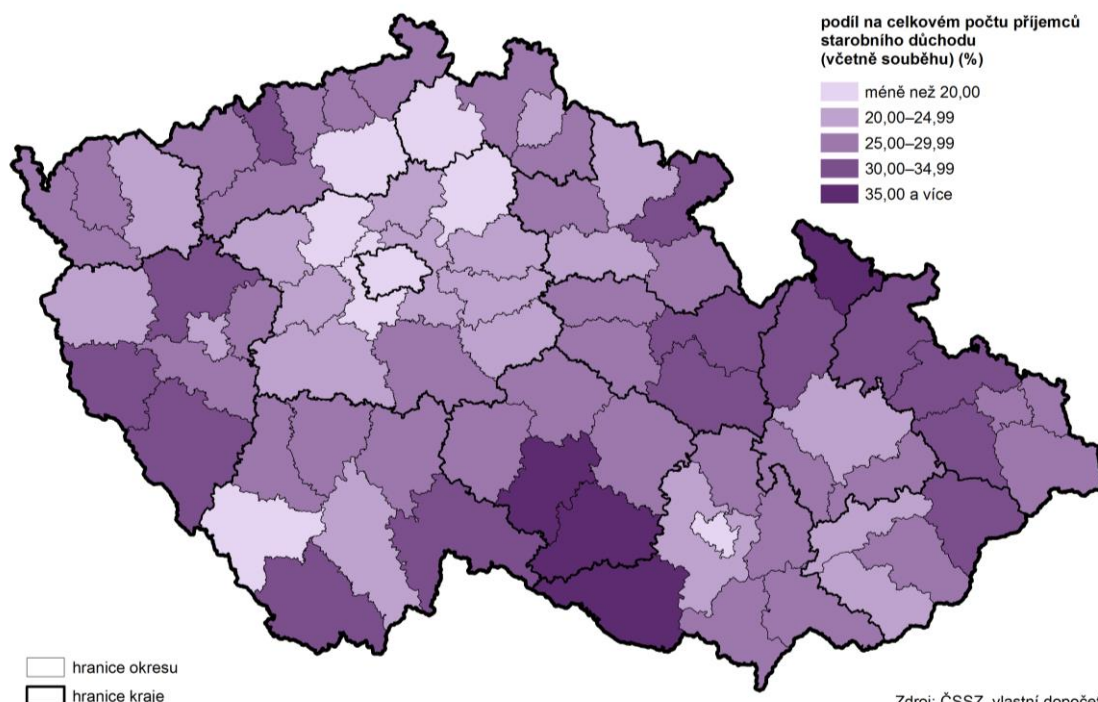
Na zvyšování počtu příjemců důchodu má vliv nejen demografický vývoj kraje, kdy obyvatelstvo stárne a odchází do starobního důchodu, ale také sociálně-ekonomický vývoj, kdy roste počet i podíl osob pobírajících předčasný starobní důchod; oproti stavu před pěti lety (2010) přibylo těchto osob o téměř 18 tis., bylo jich o 42,3 % více. Podíl starobních důchodců pobírajících předčasný důchod ve Středočeském kraji patřil po seniorech v Praze (13,2 %) mezi kraji k druhému nejnižšímu (průměr ČR 24,8 %).

### **Nejčastěji do předčasného důchodu odcházeli muži na Benešovsku a ženy na Mělnicku, nejméně osoby na Praze-západ**

V meziokresním porovnání kraje se v roce 2015 podíl osob pobírajících starobní důchod předčasně pohyboval v rozmezí od 17,2 % v okrese Praha-západ do 26,0 % v okrese Benešov. Stejně okresy figurovaly u minima a maxima tohoto ukazatele i v kategorii mužů (min. okr. Praha-západ 18,5 % – max. okr. Benešov 30,1 %), u žen dosahoval maximální hodnoty jiný okres (min. okr. Praha západ 16,2 % – max. okr. Mělník 23,8 %). V porovnání s obdobím před pěti lety (2010), dosahovaly u pohlaví celkem minima a maxima stejné okresy, pouze podíly byly v průměru o 4–5 procentních bodů nižší (Praha-západ 13,4 %, Benešov 20,2 %).



## Kartogram 9 Příjemci předčasného důchodu v okresech v prosinci 2015

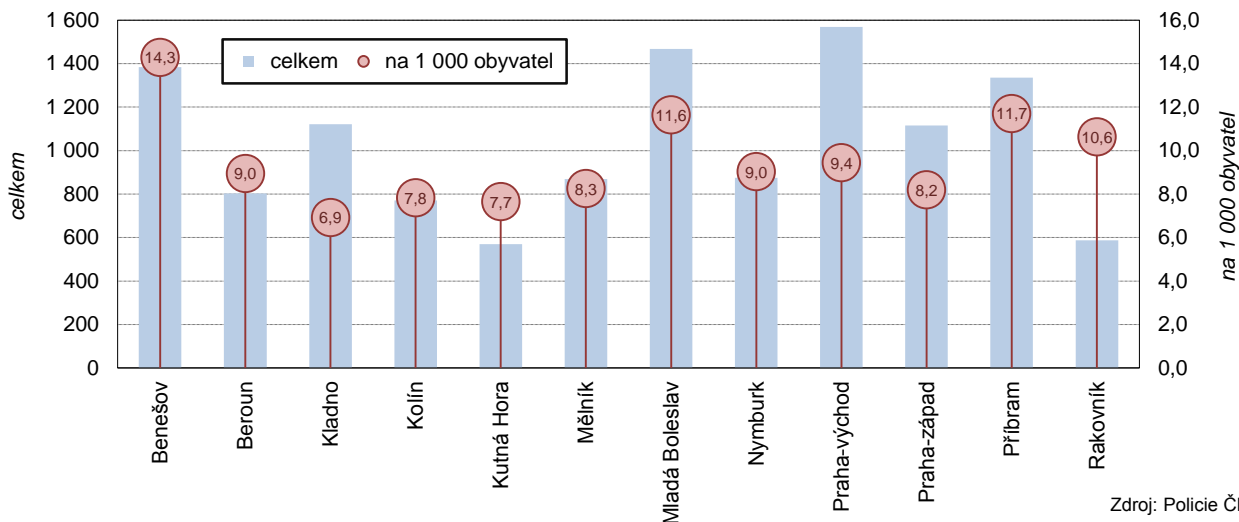


### ▪ DOPRAVNÍ NEHODY

#### **Dopravních nehod v kraji přibývalo**

Na území kraje se stalo během roku 2015 celkem 12 463 dopravních nehod. To bylo nejvíce od roku 2009, kdy došlo ke změně metodiky ve zjišťování dopravních nehod. Počet dopravních nehod se od tohoto roku neustále zvyšoval, k největšímu meziročnímu nárůstu došlo v posledním roce – o 7,4 %.

**Graf 31 Dopravní nehody v okresech Středočeského kraje v roce 2015**



#### **Kraj měl třetí nejvyšší počet dopravních nehod na tisíc obyvatel, okres Benešov druhý nejvyšší v ČR**

Na tisíc obyvatel připadlo v roce 2015 ve Středočeském kraji 9,4 dopravních nehod, což bylo více, než činil republikový průměr (8,8) a jednalo se o třetí nejvyšší hodnotu mezi kraji po hl. m. Praze (17,0) a Ústeckém kraji (11,8). Nejméně nehod na tisíc obyvatel vykázal okres Kutná Hora (7,7). Nejvyšší hodnotu zaznamenal naopak okres Benešov (14,3), kde se jednalo o druhý nejvyšší počet dopravních nehod na tisíc obyvatel mezi všemi okresy republiky (po okrese Ústí nad Labem).

### Úmrtnost při dopravních nehodách meziročně kolísala

Počet usmrcených osob při dopravních nehodách v kraji kolísala, střídaly se meziroční poklesy a nárůsty. V roce 2015 bylo ve Středočeském kraji při dopravních nehodách usmrceno celkem 102 osob, což bylo o 14 méně než v roce 2014, ale o 14 více než v roce 2013. V posledních dvou letech bylo usmrceno nejvíce osob na silnicích Benešovska.

### ▪ KRIMINALITA

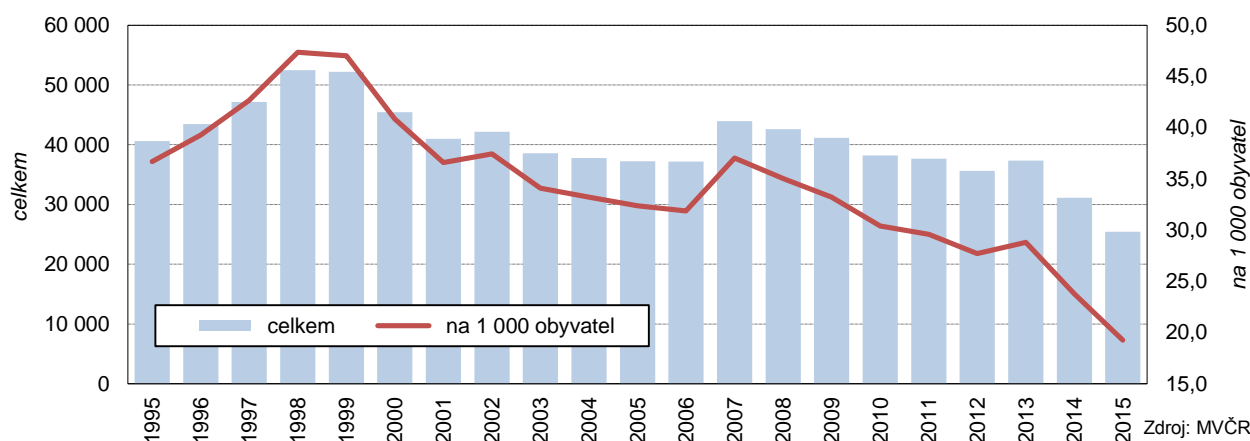
#### Počet zjištěných trestných činů v roce 2015 byl nejnižší za posledních 20 let

Na území Středočeského kraje bylo v roce 2015 zjištěno celkem 25 442 trestných činů. Po poklesech, které probíhaly v období let 2008 až 2012, došlo v roce 2013 k meziročnímu nárůstu o 1,7 tisíc (4,8 %) zjištěných činů. Ve dvou posledních letech následovaly velké meziroční poklesy o 16,7 % a 18,2 % a počet trestných činů se dostal na nejnižší hodnotu zaznamenanou za posledních dvacet let.

#### Snížil se počet obecných trestných činů, zvýšil se počet hospodářských trestných činů

Tři čtvrtiny (74,4 %) všech zjištěných trestných činů ve Středočeském kraji tvořila v roce 2015 obecná kriminalita, počet trestných činů v této kategorii zaznamenal oproti roku 2014 pokles o 22,1 %. Desetina trestných činů (10,2 %) spadala do kategorie hospodářské kriminality, zde však došlo k meziročnímu nárůstu počtu trestných činů o 4,8 %. Celorepublikově přitom došlo u hospodářských trestných činů k poklesu.

Graf 32 Zjištěná trestná činnost ve Středočeském kraji v letech 1995 až 2015



#### Intenzita kriminality se snižovala, nejvyšší je v okolí Prahy

Intenzita kriminality (zjištěné trestné činy na 1 000 obyvatel) dosahovala v kraji v roce 2015 hodnoty 19,3 a pohybovala se pod republikovým průměrem (23,5). Po výrazných meziročních poklesech v posledních dvou letech spadl počet trestných činů přepočtený na tisíc obyvatel na nejnižší hodnotu celého dvacetiletého období. Nejvyšší intenzita kriminality byla zjištěna v okolí Prahy, v okresech Praha-východ (21,9) a Praha-západ (21,0), nejnižší naopak na Kutnohorsku (13,4).

Během roku 2015 bylo v kraji objasněno celkem 11 202 spáchaných trestných činů. Počet objasněných trestných činů se v posledních dvou letech snížil (stejně jako celkový počet zjištěných trestných činů).

