

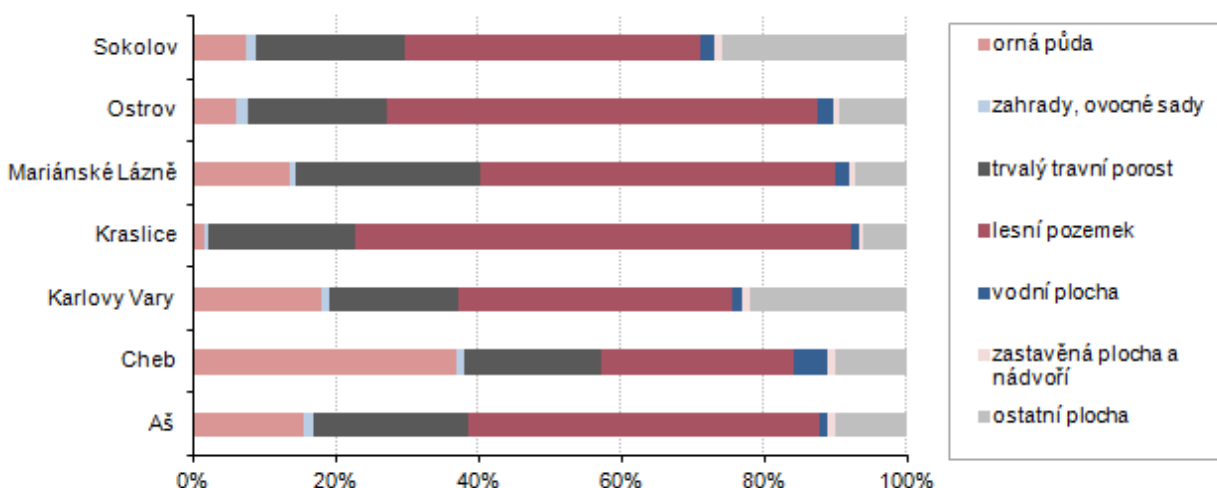
## 4. Životní prostředí

### Půdní fond:

#### **Orná půda dlouhodobě ubývá...**

Z celkové výměry kraje tvoří téměř dvě třetiny nezemědělská půda, tzn. lesní pozemky, zastavěné plochy a nádvoří, vodní plochy a ostatní plochy. Zemědělská půda je tvořena ornou půdou, trvalými travními porosty, ovocnými sady, zahradami. Podíl orné půdy na celkové výměře kraje vykazuje dlouhodobě mírný klesající trend, v roce 2015 činil 16,2 %, což je o 5,2 procentního bodu méně než v roce 1994. V meziokresním srovnání je nejvyšší podíl orné půdy v okrese Cheb (24,9 %), naopak nejnižší v okrese Sokolov (5,5 %), což je dáno rozsáhlou těžební činností na Sokolovsku.

**Graf 39** Struktura půdy podle správních obvodů ORP k 31. 12. 2015



Zdroj: Český úřad zeměměřičský a katastrální

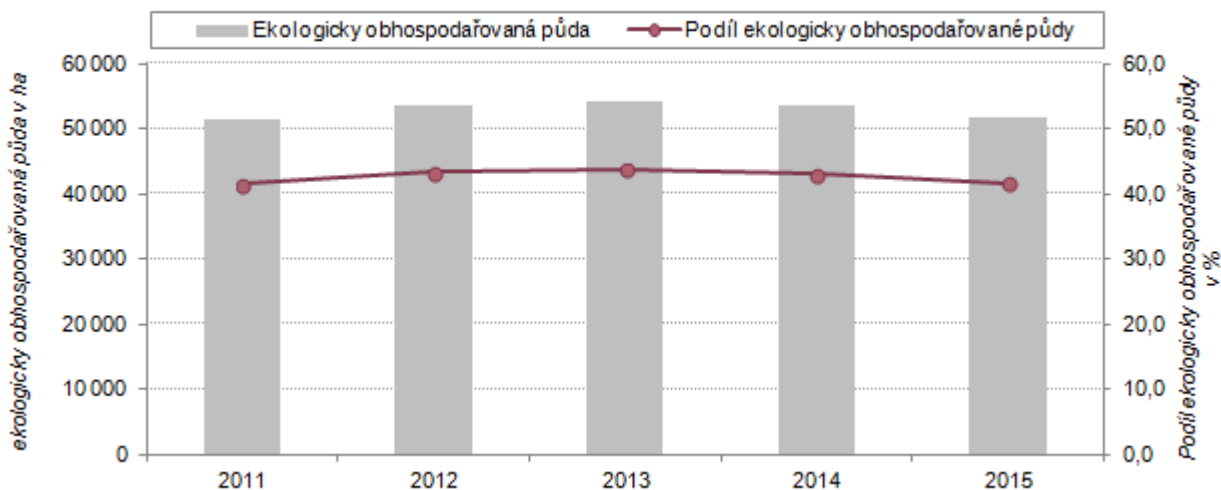
#### **...naopak trvalé travní porosty se zvětšují.**

Na úkor orné půdy se dlouhodobě zvyšuje podíl trvalých travních porostů, který v roce 2015 činil 20,1 % celkové výměry a za dvacet let tak vzrostl o 4,8 procentního bodu.

#### **Druhá nejvyšší zalesněnost v ČR.**

Výměra nezemědělské půdy v kraji se dlouhodobě nemění a pohybuje se na úrovni téměř dvou třetin celkové výměry. Největší rozlohu zaujímají lesy. Jejich podíl činí 43,5 % celkové výměry, Karlovarský kraj je tak druhým nejzalesněnějším regionem ČR po Libereckém kraji a oproti celorepublikovému průměru je jeho zalesněnost větší o 9,7 procentního bodu. Z okresů kraje vykazuje nejvyšší podíl lesních pozemků okres Sokolov (51,2 % celkové výměry okresu), nejméně zalesněný je okres Cheb (38,9 % celkové výměry okresu).

**Graf 40** Ekologicky obhospodařovaná půda a její podíl na celkové výměře v Karlovarském kraji



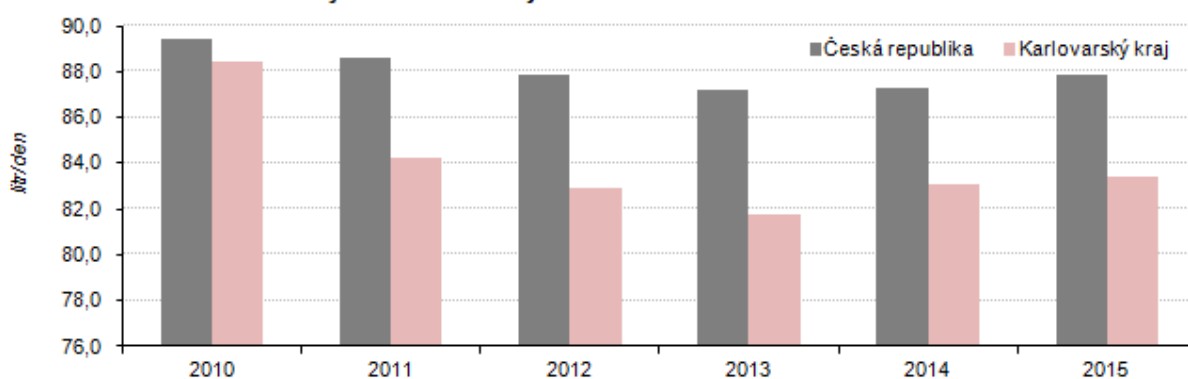
**Ekologické zemědělství:**  
**Podíl půdy v ekologickém zemědělství se snížil...**

**...podíl půdy v přechodném období se naopak zvyšoval.**

V roce 2015 v Karlovarském kraji hospodařili zemědělci na 51 723,5 ha ekologické půdy, výměra půdy v ekologickém zemědělství tak doznala meziroční pokles o 3,3 %. Její podíl na celkové výměře zemědělské půdy se tak snížil z 43,1 % v roce 2014 na 41,7 % v roce 2015. Náš kraj se podílí 12 % na výměře ekologicky obhospodařované půdy v celé ČR.

Předtím, než je zemědělská půda certifikována jako ekologická, je nutné přeměnit ji způsobem uvedeným v žádosti o registraci na Ministerstvu zemědělství a zabezpečit odstranění vlivu negativních dopadů předchozí zemědělské činnosti na zemědělskou půdu, krajinu a životní prostředí. Tento režim se nazývá přechodné období a jeho doba je stanovena zákonem na 2 roky. V této době je zemědělec povinen dodržovat podmínky zákona o ekologickém zemědělství, ale produkty prozatím nejsou považovány za ekologické. Výměra půdy v tzv. přechodném období činila v Karlovarském kraji v roce 2015 celkem 1 576,3 ha, ve srovnání s předcházejícím rokem tak došlo k jejímu nárůstu o 78,2 %. Výměra půdy v přechodném období se meziročně zvýšila ve všech regionech ČR s výjimkou Olomouckého kraje.

**Graf 41 Specifické množství vody z veřejných vodovodů fakturované domácnostem v Karlovarském kraji a v ČR na 1 obyvatele**



Zdroj: ČSÚ

**Vodovody a kanalizace:**  
**Spotřeba vody meziročně mírně stoupla.**

Z celkového počtu obyvatel v kraji bylo v roce 2015 celých 100 % obyvatel zásobovaných vodou z veřejného vodovodu. Specifické množství vody fakturované domácnostem na 1 obyvatele přitom, v souvislosti se zvyšováním cen vodného a stočného, vykazovalo v minulých letech klesající trend. V posledních dvou letech ale tento ukazatel zaznamenal mírný meziroční nárůst a v roce 2015 bylo domácnostem na 1 obyvatele fakturováno 83,4 l/den, což je o 0,4 % více než v předcházejícím roce. Karlovarský kraj byl tak jedním z devíti regionů ČR, kde se spotřeba vody oproti minulému roku zvýšila. Přesto domácnostem v kraji bylo fakturováno o 4,5 l/den méně než je republikový průměr.

**Druhý nejvyšší podíl obyvatel připojených na veřejnou kanalizaci.**

V Karlovarském kraji je dlouhodobě velký podíl obyvatel připojen na veřejnou kanalizaci. V roce 2015 bylo připojeno 96,2 % obyvatel, což představuje meziroční nárůst o 0,5 procentního bodu. Na veřejnou kanalizaci s koncovou čističkou odpadních vod bylo napojeno 95,8 % obyvatel, ve srovnání s minulým rokem tak došlo k navýšení tohoto podílu o 1,0 procentní bod. V mezikrajském srovnání byl podíl domácností napojených na veřejnou kanalizaci v Karlovarském kraji druhý nejvyšší za Hlavním městem Prahou (98,9 %) a pohyboval se 12,0 procentních bodů nad celorepublikovým průměrem (84,2 %).

**100 % vody vypouštěné do kanalizace prochází čističkami odpadních vod.**

V roce 2015 bylo v Karlovarském kraji celkem 100 čistíren odpadních vod s celkovou kapacitou 103 tisíc m<sup>3</sup> na den. Za posledních pět let tak v kraji přibývalo celkem 10 zařízení čistících odpadní vody. Veškerá voda vypouštěná v našem kraji v roce 2015 do kanalizace prošla čističkami odpadních vod.

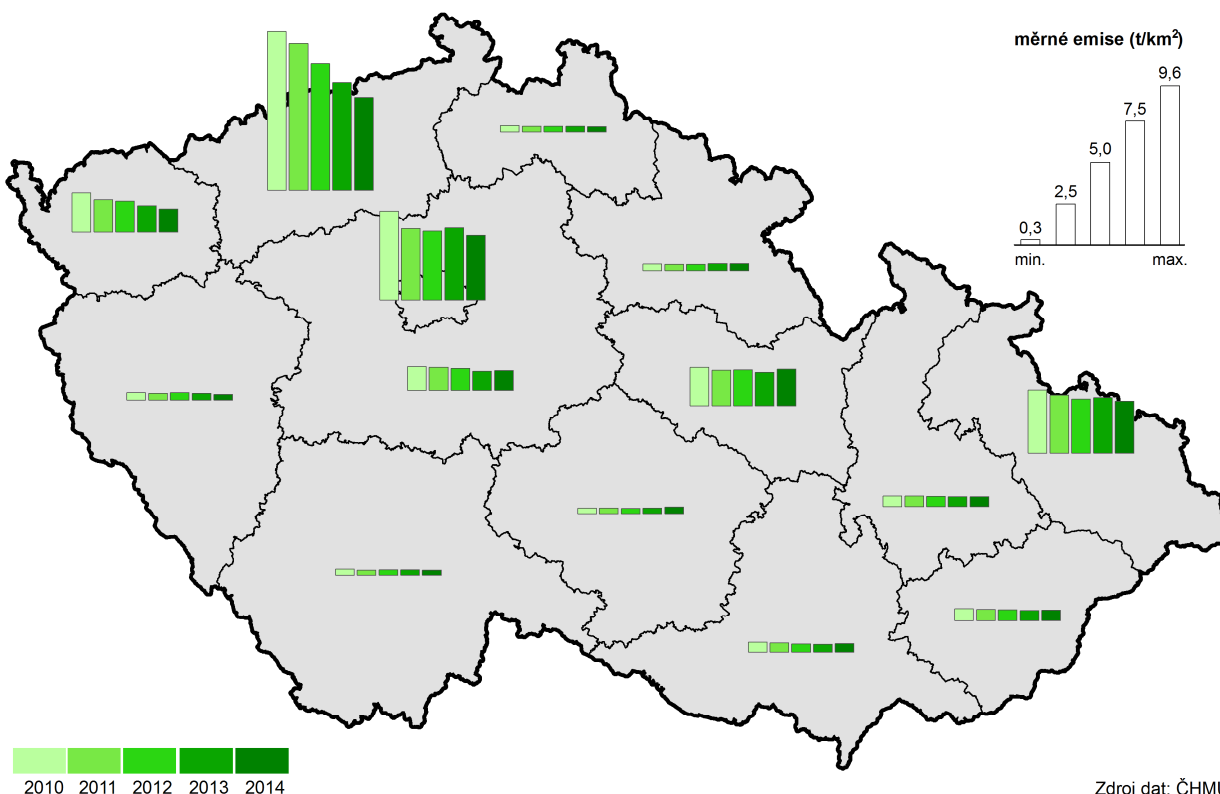
**Emise:**  
**Měrné emise se postupně snižují.**

Znečištění ovzduší je monitorováno sítí měřicích stanic a plošné hodnocení emisí probíhá podle jednotlivých skupin producentů znečištění (REZZO 1–4). Karlovarský kraj se dlouhodobě snaží snižovat emise sledovaných látek, a to



zejména vlivem velkých stacionárních zdrojů. Měrné emise tuhých znečišťujících látek, oxidů dusíku i oxidu uhelnatého v kraji vykazovaly v období let 2010–2014 klesající trend a měrné emise oxidu siřičitého ve stejném období stagnovaly. Největší pokles byl zaznamenán u měrných emisí oxidů dusíku, a to o 35,3 %. V celorepublikovém srovnání vykazoval Karlovarský kraj nejnižší hodnotu měrných emisí oxidu uhelnatého (2,85 t/km<sup>2</sup>) ze všech regionů ČR, naopak měrné emise oxidu siřičitého dosahovaly v našem kraji třetí nejhorší hodnoty po Ústeckém a Moravskoslezském kraji.

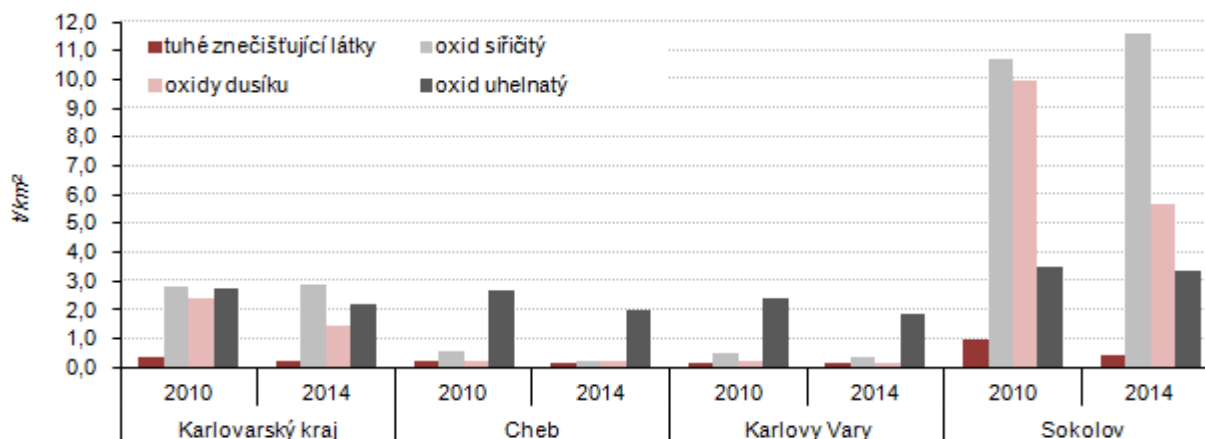
### Emise oxidů dusíku (REZZO 1–3) v krajích v letech 2010 až 2014



#### Zhoršená kvalita ovzduší přetrvává v okrese Sokolov.

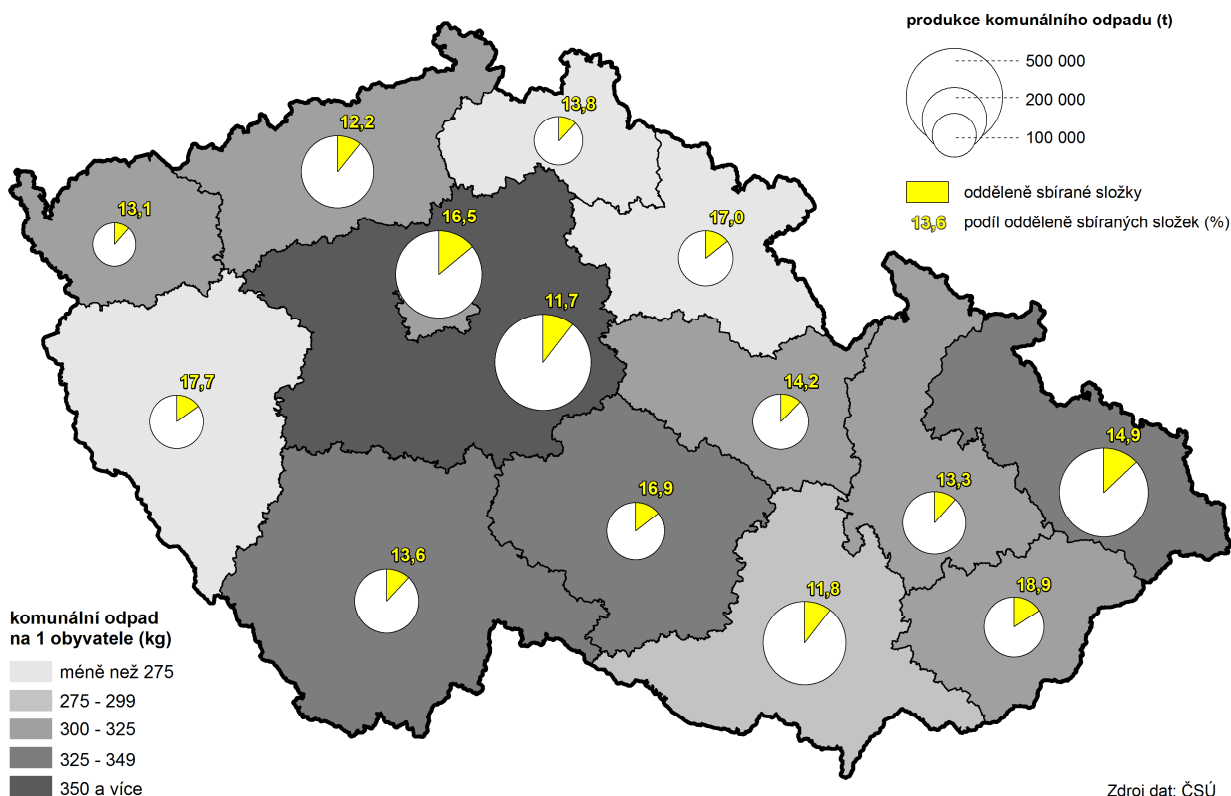
Z územního hlediska můžeme konstatovat, že emisemi je nejhůře postiženo území nejbližší zdrojům, v kraji se znečištění nejvíce dotýká okresu Sokolov. Zde má negativní vliv na stav ovzduší ze stacionárních zdrojů především těžební činnost v celém regionu a dále elektrárny v Tisové a na Vřesové a chemické závody v Sokolově.

Graf 42 Měrné emise znečišťujících látek (REZZO 1-3) v Karlovarském kraji a jeho okresech



Zdroj: Český hydrometeorologický ústav v Praze

## Komunální odpad v krajích v roce 2014



### **Odpady:**

#### ***Produkce komunálního odpadu se meziročně zvýšila.***

Komunálním odpadem se rozumí odpad z provozu domácností, odpad z čištění veřejných komunikací a prostranství, odpad z údržby veřejné zeleně a odpad živnostenského charakteru (odpad podobný komunálnímu odpadu, který vzniká z nevýrobní činnosti a provozu živností, úřadů a škol). V Karlovarském kraji produkce komunálního odpadu v několika posledních letech kolísá, a to jak v absolutních hodnotách, tak i v přepočtu na 1 obyvatele. V roce 2014 bylo v kraji vyprodukováno celkem 92 045 tun komunálního odpadu. Ve srovnání s předcházejícím rokem se tak produkce komunálního odpadu zvýšila o 5,9 % a představuje 307 kg odpadu na 1 obyvatele. Produkce odpadu na 1 obyvatele tak vykázala meziroční nárůst o 6,3 %. V celorepublikovém srovnání se Karlovarský kraj umístil na 8. místě pomyslného žebříčku a hodnota republikového průměru je o 3 kg komunálního odpadu na 1 obyvatele vyšší.

#### ***Podíl odděleně sbíraných složek stagnoval.***

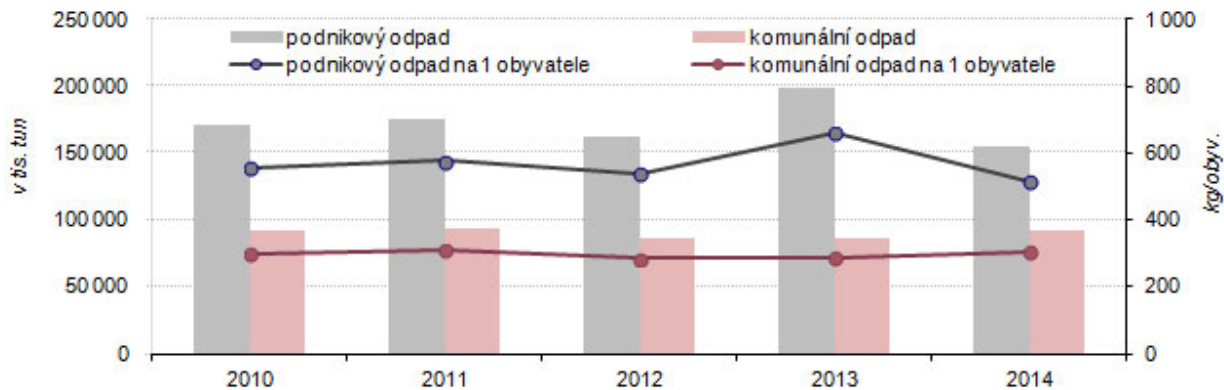
Podíl odděleně sbíraných složek komunálního odpadu v kraji činil v roce 2014 celkem 13,1 %, což je stejný podíl jako v předcházejícím roce. V mezikrajském srovnání patří Karlovarský kraj mezi regiony s nízkým podílem odděleně sbíraných složek, nižší hodnoty tohoto podílu vykazují pouze Ústecký, Jihomoravský a Středočeský kraj. Hodnota odděleně sbíraných složek komunálního odpadu v našem kraji se v roce 2014 pohybovala 1,2 procentního bodu pod průměrem ČR.

#### ***Produkce podnikového odpadu dlouhodobě klesá.***

Ekonomické subjekty (podniky), jež jsou nejvýznamnějšími původci odpadů, vyprodukovaly v roce 2014 v kraji celkem 154 960 tun odpadu. Ve srovnání s předcházejícím rokem to představuje významný pokles (o 22,1 %). Produkce podnikového odpadu na 1 obyvatele (517 kg odpadu) také vykazuje klesající trend, v roce 2014 zaznamenal tento ukazatel meziroční pokles o 21,8 %. Největší podíl podnikových odpadů produkují podniky v oblasti zpracovatelského průmyslu (30,2 %), v oblasti zásobování vodou, činností souvisejících s odpadními vodami, odpady a sanacemi (29,3 %) a stavební podniky (16,6 %).



Graf 43 Vývoj produkce odpadů v Karlovarském kraji



Zdroj: ČSÚ

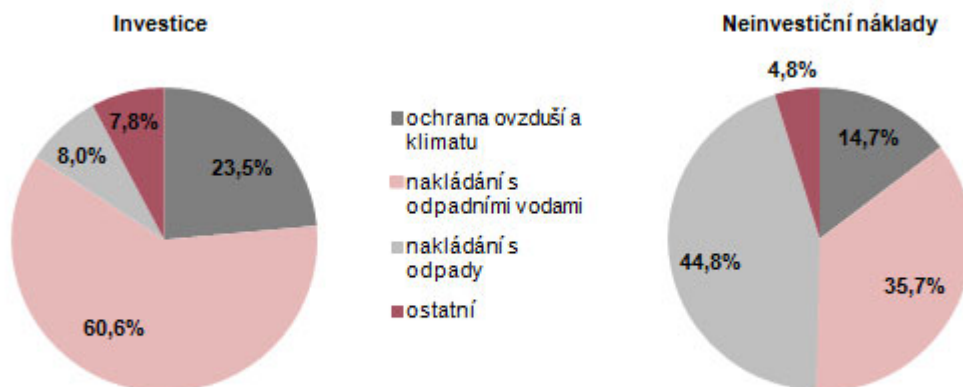
**Nejnižší množství podnikového odpadu na 1 obyvatele ze všech krajů ČR.**

V celorepublikovém srovnání bylo v Karlovarském kraji v roce 2014 vyprodukováno nejnižší množství podnikového odpadu v přepočtu na 1 obyvatele ze všech regionů ČR a republikový průměr tohoto ukazatele (1 923 kg podnikového odpadu na 1 obyvatele) je téměř čtyřikrát větší než v našem kraji.

**Nakládání s odpady: Nakládáno s více odpady než před rokem.**

Národní legislativa odpadového hospodářství rozlišuje tři skupiny způsobů nakládání s odpady – využití, odstranění a ostatní způsoby nakládání. V roce 2014 bylo v kraji nakládáno celkem s 324,5 tis. tun odpadu (z toho bylo 8,2 tis. tun, tj. 2,5 % odpadu nebezpečného), což je o 44,3 % odpadu více než v minulém roce. Z tohoto množství bylo 110,5 tis. tun využito, 53,6 tis. tun odstraněno a se 160,4 tis. tun bylo nakládáno ostatními způsoby. Využitý odpad byl ze 48,5 % recyklován či regenerován a 8,4 % využitého odpadu bylo použito jako palivo či jiným způsobem k výrobě energie.

Graf 44 Investice a neinvestiční náklady na ochranu životního prostředí podle sídla investora (průměr let 2010–2014) v Karlovarském kraji



Zdroj: ČSÚ

**Výdaje na ochranu ŽP: Investice na ochranu životního prostředí meziročně mírně klesly.**

Investice na ochranu životního prostředí v posledních letech kolísají. V roce 2014 dosáhly investice na ochranu životního prostředí podle sídla investora v Karlovarském kraji 452 485 tis. Kč, což představuje mírný pokles o 1,5 % ve srovnání s předcházejícím rokem. Na ochranu ovzduší a klimatu bylo použito 35,2 %, na nakládání s odpadními vodami 46,7 % a na nakládání s odpady 10,8 % těchto investic.

Pořízené investice na ochranu životního prostředí podle místa investice na 1 obyvatele v roce 2014 doznaly meziroční nárůst, a to na dvojnásobek ve srovnání s předcházejícím rokem (3 171 Kč), tento nárůst byl druhý nejvyšší ze všech regionů ČR po Kraji Vysočina a tato hodnota byla o 189 Kč vyšší než republikový průměr.

**Neinvestiční náklady zaznamenaly pokles.**

Neinvestiční náklady na ochranu životního prostředí podle sídla investora v kraji oproti minulému roku zaznamenaly meziroční pokles o 6,1 %, a to především vlivem neinvestičních nákladů na nakládání s odpady, které se meziročně snížily téměř o 10 %. Největší podíl neinvestičních nákladů v roce 2014 připadal na nakládání s odpady (46,7 %), nejméně pak na ochranu ovzduší a klimatu a ostatní (17,5 %). Téměř polovina neinvestičních nákladů na ochranu životního prostředí byla vynaložena v okrese Sokolov (473 tis. Kč, tj. 44,2 %).

**Podrobnější údaje k vývoji životního prostředí Karlovarského kraje v roce 2015 (resp. 2014):**

[www.chmu.cz](http://www.chmu.cz)

[Statistická ročenka Karlovarského kraje](#)

[Produkce, využití a odstranění odpadů v ČR v roce 2014](#)

[Výdaje na ochranu životního prostředí v ČR v roce 2014](#)

[Vodovody, kanalizace a vodní toky v roce 2015](#)

